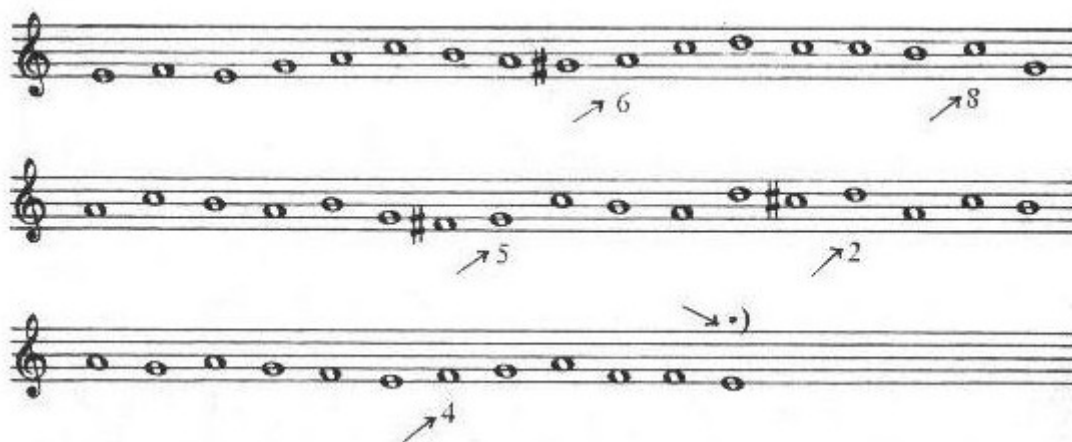


Navrhuji abychom se v našich vlastních pokusech omezili na Oblast I, tedy notaci bez předznamenání. Pro analýzu ale musíme mít na paměti, že Es přichází pouze tehdy, když dominuje B a nikoli H, tedy v případě modulace do oblasti II. Nikdy se nepoužívaly tóny Des, Dis, Ges, As, Ais. Nikdy se nepoužívaly kadence citlivým tónem do 3. a 7. stupně. (Viz kapitola ~ 1600 mé "Nauky o harmonii".)

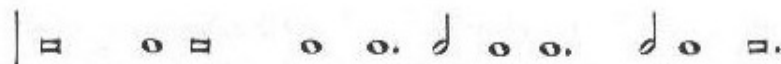
V tomto tónovém prostoru se musíme naučit myslet prostřednictvím svých vlastních psaných cvičení.

Úloha: (Melodickou) linku, která se skládá jen z malých, velkých a čistých intervalů do velikosti kvinty a která má použít všechny možné střídavé citlivé tóny. Polus o řešení Frygická (k E vede jen jeden přirozený citlivý tón shora)

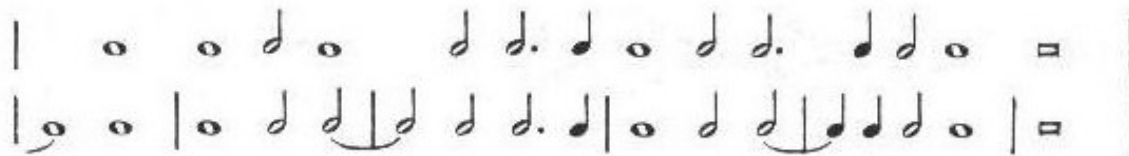
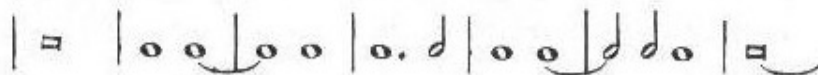


[59]

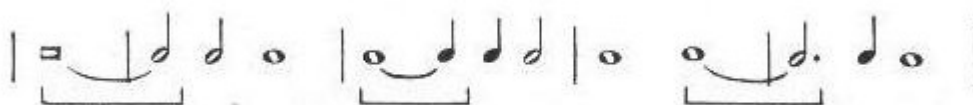
Josquinova notace



Naše dnešní notace



Je třeba se vyhnout např. tomuto:



Hodnoty označené hranatými závorkami nebylo možné v 16. století vůbec notovat.

Platí tedy: prodloužení notových hodnot je možné pouze o stejnou hodnotu, nebo o její polovinu. Proti stylu by tedy bylo: jak ukazuje dnešní notace.

Chybné je také napojení dlouhé noty na krátkou. (Viz příklady z kapitoly o Dufayovi).

Úloha: Zapiš rytmický příklad v Josquinově stylu Mají být použity tyto rytmické hodnoty:

stejně jako čtvrté noty (tzn. Čtvrtky po tečkované půlové notě). Zapiš to co píšeš současně (nikoli až pak, nýbrž tón po tónu v obou verzích) také v moderní taktové notaci, jako v předchozím příkladu. Moderní „taktová „ notace poskytuje kontrolu, že se nedopouštíš nestylových vazeb „dlouhé na krátké“. Každou verzi zkus interpretovat na „ta-ta-ta“. Najdi příklad na oba takty (tří- i dvoucelý)

PŘÍPUSTNÉ (MOŽNÉ) INTERVALY

Pravidla Dufayovy doby zůstávají nezměněna. Vyloučeny jsou všechny redukované a příliš zmenšené a zvětšené intervaly. Používají se sekundy, tercie, kvarty, kvinty a oktávy vzestupně i sestupně. (Vzestupné oktávy se vyskytují častěji, než klesající)

Úsporně používána malá sexta pouze směrem nahoru. **Velmi** vzácná je velká sexta, která je také pouze vzestupná. Lze najít dokonce i decimové skoky. Kdo se nechce vzdát neobvyklých prostředků, musí v těchto místech označit poznámkou, že si této neobvyklosti je vědom.

[60]

Tento návrh činíme zde i pro všechny další skladby ostatních stylů: zřídka (vzácně) používané prostředky jsou v každé epoše. Chybné jsou jen když autor jejich neobvyklost zapomene a používá je znovu a znovu.

Tedy:



(kl. = malá, gr. = velká)

HLASOVÉ ROZSAHY tří Josquinových čtyřhlasých kompozic

»Missa Pange lingua«

S 8+3

A 8+6

T 8+4

B 8+4

5/8

3/0

4/4

Psalm »Domine, exaudi«

S 8+5

A 8+4

T 8+3

B 8+4

5/ü.4

3/2

3/4

Psalm »De Profundis«

g tritt nur einmal auf

S 8+5

A 8+4

T 8+4

B 8+2

7/6

0/0

5/3

Original-notation:

[61]

Součty označují hlasový rozsah (8 + 3 = oktáva plus tercie). Nejmenší je oktáva plus sekunda, největší oktáva plus sexta. Octave plus kvartu si pamatujeme jako normu. Zajímavé jsou odstupů hlasů. Závorky označují vždy odstup nejvyššího/nejnižšího tónu příslušných dvou hlasů. (5/8 znamená, že nevyšší tóny obou hlasů jsou vzdáleny o kvintu, nejnižší o oktávu). Ve všech třech skladbách je největší vzdálenost mezi vrchním hlasem a altm. Je zřejmé, že jen horní hlas byl obsazen chlapeckými hlasy. Vzhledem k tomu, že druhý a třetí hlas mají prakticky stejný rozsah, zejména s ohledem na jejich nejnižší tón, bylo by obsazení podle moderní definice nízký soprán zva tenory a bas.

ODSTUPY HLASŮ VE DVOJHLASÉ VĚTĚ

Jen jednou jsem našel šest taktů dlouhý Josquinův dvojhlasý úsek mezi vnějšími hlasy (v

žalmu „De Profundis“), a i zde se jedná o kánon v oktávě, přičemž odstup hlasů nepřekročí decimu. Většinou ale u Josquina jde o sousední hlasy. Často se najde i spojení 1.+3. nebo 2.+4. hlas. Protože však jak prokázáno oba střední hlasy mají rozsah tenoru jedná se u (autorova) dvojhlasu vždy o sousední hlasy. Z předložené tabulky rozsahů je však zřejmé, že v průměru soprán a sousední hlas jsou více vzdálené než bas a sousední hlas.

Ve čtyřhlasé sazbě je u Josquina často soprán decimu, někdy (byť jen na několik not) oktávu+ kvintu nad ostatními hlasy: (Missa Beata Virgine).

Samozřejmě, existuje i dvouhlasá sazba pro dva stejné hlasy.

»Missa De beata Virgine«

de - pre - ca - ti - o - nem



The image shows a musical score for two staves. The top staff is a vocal line with lyrics: "de - pre - ca - ti - o - nem". The bottom staff is a lute or keyboard accompaniment. The music is in a simple, homophonic style with a clear melodic line in the voice and a supporting accompaniment.

IMITACE

v kvintovém, kvartovém nebo oktávovém odstupu (v kvintě, kvartě nebo oktávě). Je Josquina normou. Řídčeji nastupuje imitace v unisonu. Zde jsou příklady pro všechny čtyři případy. Z nich se dá vyčíst obvyklý rozestup hlasů, který je ve všech úsecích podle pravidel přísné imitace a jen zřídka překračuje oktávu. Větší odstupy v našich příkladech jsou označeny číslem – největší je oktáva + sexta..

