

## 7 RENESANCE STŘEDNÍ ŘÍŠE (asi 2055–1650 př. Kr.)

GAE CALLENDEROVÁ

Na rozdíl od První a Druhé přechodné doby byla Střední říše (2055–1650 př. Kr.) obdobím politické jednoty, jehož jádro tvořily dvě fáze: 11. dynastie, vládnoucí z hornoegyptských Théb, a 12. dynastie, která sídlila nedaleko Lištu u Fajjúmské oázy. Dříve se historikové domnívali, že Střední říše zahrnovala pouze 11. a 12. dynastii, v nedávné době však výzkumy jasně ukazují, že nejméně první polovina tzv. 13. dynastie (která postrádá typické rysy skutečné politické dynastie) jednoznačně patří ještě ke Střední říši. Nedošlo k přesunu hlavního města či královské rezidence, ani k výraznému úbytku královských aktivit nebo úpadku umění – naopak, některá z vynikajících uměleckých a literárních děl pocházejí právě ze 13. dynastie. Úpadek ovšem nastal v budování velkých monumentů, což naznačuje, že 13. dynastie nebyla tak silná, ani tak ovlivněná velkolepými myšlenkami, jež charakterizovaly vládu panovníků konce 12. dynastie. Tento jev bezpochyby zapříčinila krátká vláda většiny panovníků 13. dynastie, ale důvody pro tyto změny politického obrazu dosud neznáme.

Nejjednodušším způsobem, jak získat určité povědomí o celkové atmosféře Střední říše, je prostudovat seznamy králů a jejich úspěchů, jelikož právě oni udávali tón politických a kulturních trendů své doby. Budeme-li se však ubírat tímto směrem, nevyhne se jednomu z největších problémů v chápání dějin Střední říše: otázce „koregencí králů“ 12. dynastie. Jednoduše řečeno, otázka zní: sdíleli někteří panovníci trůn se svými následníky? Rozhodující úlohu v této debatě hrají tzv. stély s dvojím datováním – texty obsahující jména dvou po sobě jdoucích králů spolu s různými daty vlády každého z těchto panovníků. Tyto stély rozdělují egyptology na dva tábory, které se nemohou

shodnout, zda záznamy vypovídají o spoluvládě dvou faraonů či pouze zaznamenávají roky, během nichž byl majitel stély držitelem nějakého úřadu za vlády toho kterého krále.

Standardní chronologie 12. dynastie se ve světle intenzivního studia datovaných monumentálních památek postupně přepracovává. Některé z těchto studií uvádějí mnohem kratší období vlády než fragmentární Turínský papyrus a výtahy z Manéthóna. Kontroverzní jsou zejména vlády Senusreta II. a III.; v navrhovaných chronologiích badatelů panují vážné neshody. Další zmatek vneslo do chronologií objevení „hieratických kontrolních značek“ vyrytých do zdíva monumentů Senusreta III., a proto je datování 12. dynastie ve stavu neustálých změn. Josef Wegner například předkládá velmi silné důkazy pro devětatřicetiletou vládu v případě Senusreta III., které – spolu s objevem odkazů na „rok 30“ Senusreta III. v Lištu a s důkazy o tom, že slavil svátek *sed* (královské jubileum) – hovoří ve prospěch mnohem delšího panování tohoto krále, než uvádí většina moderních chronologií. Existují domněnky, že vláda Senusreta II. trvala pravděpodobně spíše devatenáct let (jak naznačují papyry objevené v městě Láhúnu) než kratší dobu, jak uvádějí zrevidované chronologie, je však poněkud obtížné vtěsnat tyto dlouhé vlády mezi absolutní data, která navrhuje někteří egyptologové. Důkazy pro delší vlády panovníků 12. dynastie by mohly svědčit ve prospěch teorie koregencí, založené na monumentech s dvojím datováním. Mnoho badatelů však předložilo přesvědčivé důkazy vyvracející některé spoluvlády, jako například koregenci Amenemheta I. se Senusretem I., Senusreta I. s Amenemhetem II. a Senusreta III. s Amenemhetem III.

Jelikož v egyptských dějinách nejsou stanovena skutečná „absolutní data“ (kromě chronologií založených na radiokarbonové metodě) před koncem Nové říše a jelikož je stále předkládán argument ohledně vysokých, středních a nízkých datovacích schémat, zůstává místo pro revizi chronologií všech faraonských dob. Je možné, že nový archeologický materiál, který byl objeven v Tell ed-Dabě (viz 8. kapitola) pomůže vyřešit některé z chronologických problémů Střední říše, v této kapitole však budou spoluvlády ponechány stranou, s očekáváním dalších důkazů.

### 11. dynastie

Prvním panovníkem 11. dynastie, který získal vládu nad celým Egyptem, byl Nebhepetre Mentuhotep II. (2055–2004 př. Kr.), jenž pravděpodobně vystřídal na thébském trůnu Nachtnebtpefer Antefa III. (2063–2055 př. Kr.). Mentuhotepův obrovský úspěch při znovusjednocování Egypta byl uznáván samotnými starověkými Egypťany a ještě za 20. dynastie ho nápisy v mnoha soukromých hrobkách oslavovaly jako zakladatele Střední říše. Zvláště významnými ukazateli úspěšného obnovení míru je nárůst počtu historických záznamů a stavební činnosti, očividná prosperita země za pozdějších let jeho



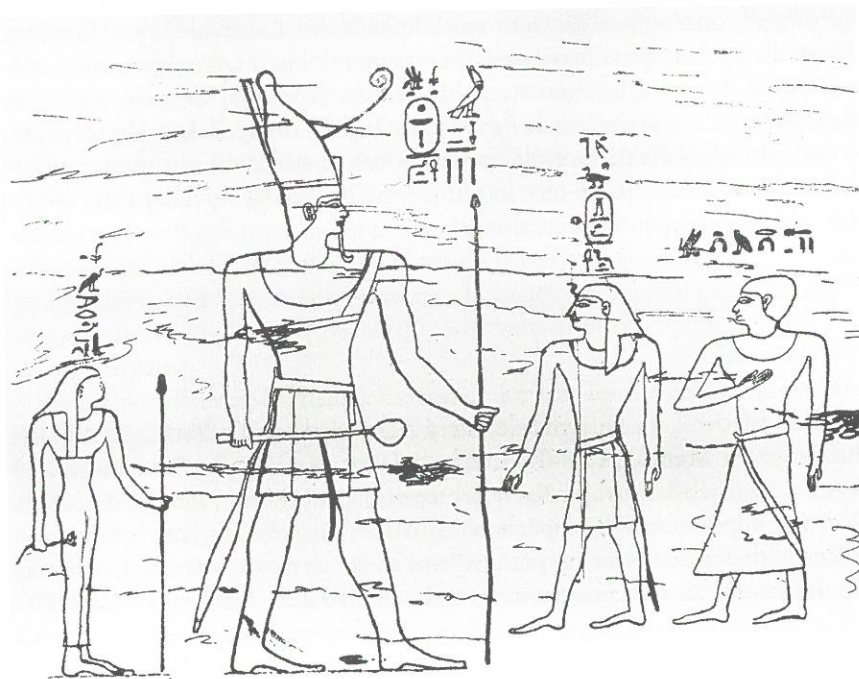
vlády a obroda a rozvoj všech forem umění. Je ironií osudu, že po tak slibném začátku zanikla 11. dynastie pouhých devatenáct let po jeho smrti.

#### *Nebhepetre Mentuhotep II.*

Mezi mnoha skalními rytinami různého stáří, vytesanými na útesech ve Wádí Šatt er-Rigál, 8 km severně od Gabal es-Silsily, je jeden reliéf s obrovskou postavou panovníka 11. dynastie Nebhepetre Mentuhotepa II., jenž výrazně převyšuje další tři postavy: svou matku, svého pravděpodobného předchůdce Antefa III. a Cheteje, kancléře, který sloužil oběma králům. Toto vyobrazení bylo dlouho považováno za důkaz, že Mentuhotep II. byl synem Antefa III. Dalším takovým důkazem se zdá být reliéf na stavebním bloku z Todu, kde je zachycen Mentuhotep II. převyšující postavy tří králů jménem Antef, kteří stojí v řadě za ním, což opět naznačuje rodinný vztah k Antefům a dlouhou linii královských předků. Toto zdůrazňování „rodokmenu“ však vyvolává otázku, jaký byl Mentuhotepův skutečný původ. Nebylo by překvapující, kdybychom zjistili, že Mentuhotep nebyl synem z královské krve, nebo že tyto památky byly záměrným pokusem vytvořit protiváhu nároků hérakleopolských vládců coby členů „domu Cheteje“ (viz 6. kapitola).

Zdá se, že Mentuhotep II. vládl svému thébskému království v poklidu čtrnáct let, než vypukla poslední fáze občanské války mezi Hérakleopolí a Thébami. O tomto konfliktu nevíme téměř nic, určitou představu o jeho prudké povaze nám může zprostředkovat tzv. hrobka bojovníků v Dér el-Bahrí, ležící

Na stéle Nachtnebtpefer Antefa III. a Nebhepetre Mentuhotepa II. ve Wádí Šatt er-Rigálu z roku asi 2055 př. Kr. je Mentuhotep zobrazen ve dvojnásobné velikosti oproti ostatním postavám. Jeho matka stojí za ním a Antef III. a kancléř Chetej proti němu. Menší postava Antefa může naznačovat, že Mentuhotep byl jako Antefův nástupce úspěšnější než on. Za zmínku stojí i postava Cheteje, neboť je o něco větší než postavy krále Antefa a královny Iah, což je velmi neobvyklé.



nedaleko zádušního komplexu Mentuhotepa II. Nemumifikovaná, v plátně zabalená těla šedesáti vojáků, kteří byli evidentně zabiti v bitvě a poté pohřbeni ve společně hrobce vytesané ve skále, se uchovala vysušením. I přes absenci jakýchkoli balzamovacích postupů se jedná o nejlépe dochovaná těla ze Střední říše. Jelikož byli pohřbeni jako skupina a navíc na dohled od královského hřbitova, lze usuzovat, že zemřeli v obzvláště hrdinském boji, pravděpodobně souvisejícím s válkou proti Hérakleopolí.

Hérakleopolský vládce Merikare zemřel dříve, než Mentuhotep II. dorazil do Hérakleopole, a s jeho smrtí se musel zhroudit i hérakleopolský odpor, neboť Merikareův nástupce vládl severnímu království jen několik měsíců. Mentuhotepovo vítězství nad posledním hérakleopolským panovníkem mu poskytlo možnost znovu sjednotit Egypt, máme však jen nepřímé zprávy ohledně toho, jak dlouho to trvalo a jak těžké byly tyto boje. Tento proces mohl trvat po mnoho let, neboť máme jen kusé zprávy o dalších bojích z tohoto období Mentuhotepovy vlády. Za jeden z náznaků nejistoty panující v této době může být považována skutečnost, že zbraně byly dávány do pohřební výbavy i obyčejným mužům; dalším jsou náhrobní stély s vyobrazením úředníků držících v ruce zbraň namísto obvyklých úřednických regálií. Jak se v zemi rozšiřoval mír a materiální prosperita, těchto jevů postupně ubývalo.

Součástí Mentuhotepova opětovného dobývání Egypta byly i nájezdy do Núbie, která se v posledních fázích Staré říše vrátila pod domácí vládu. V době, kdy Mentuhotepova armáda zaútočila, byly části Núbie kontrolovány nejméně jednou linií místních panovníků. Nápis na stavebním bloku z Dér el-Ballátu, o němž se soudí, že pocházel z jeho doby, se zmiňuje o výpravách do Vavatu (Dolní Núbie); také víme, že Mentuhotep obsadil vojenskou posádkou pevnost na Elefantině, odkud mohly být jednotky rychleji vysílány na jih.

Kromě zdůrazňování rodokmenu byl Mentuhotepovou strategií, jíž si chtěl vylepšit reputaci u svých současníků i nástupců, program sebezbožštění. Na dvou fragmentech z Gabalénu je popsán jako „syn Hathory“, zatímco v Denderě a Asuánu si osoboval právo na pokrývku hlavy Amona a Mina a jinde nosil červenou korunu se dvěma pery. V Konossu, poblíž Fílé, se nechal zobrazit v podobě ithyfalického boha Mina. Tato ikonografie spolu s jeho druhým Horovým jménem Necerihedzet („Božstvo bílé koruny“) zdůrazňují jeho sebezbožštění. Doklady z jeho chrámu v Dér el-Bahrí naznačují, že ve svém Domě milionů let chtěl být uctíván jako bůh, což o stovky let předznamenává myšlenky, které se staly ústředním náboženským tématem Nové říše. Je zřejmé, že si chtěl zajistit královský kult.



Hlava thébského vojáka je velmi živou připomínkou války mezi Thébami a Hérakleopolí na počátku 11. dynastie. Pochází z tzv. hrobky bojovníků v Dér el-Bahrí, ležící poblíž zádušního komplexu Nebhepetre Mentuhotepa II. Hrobka obsahovala nemumifikovaná těla šedesáti vojáků zjevně zabíjených v bitvě.



Mentuhotepovu sebezpropagaci doprovázela vedle tohoto sebezbožštění i změna jména. Horovo jméno si změnil během své vlády několikrát, přičemž každá změna vyznačovala politický předěl. Poslední změnou bylo jméno Sematauej („ten, který sjednotil obě země“), jehož nejstarší záznam pochází z 39. roku. Ještě před 39. rokem slavil král svůj svátek *sed* a ten pravděpodobně byl příležitostí, kdy jméno přijal.

#### *Vláda království*

Mentuhotep vládl z Théb, které až do té doby nebyly nijak významným městem Horního Egypta. Měly výhodnou polohu pro udržení kontroly nad zbývajícími nomarchy (místními vládci) a většina Mentuhotepových úředníků pocházela odtud. Rozsah jejich povinností byl široký: vezír Chetej vedl pro krále výpravy do Núbie, zatímco kancléř Meru kontroloval Východní poušť a oázy. Úřad kancléře byl nyní mnohem významnější než ve Staré říši. Vedle již existujícího úřadu „vládce Horního Egypta“ byl vytvořen nový, stejně důležitý post „vládce Dolního Egypta“. Toto posilování centrální moci zvýšilo královu kontrolu nad úředníky a zároveň omezilo moc nomarchů, kteří se v První přechodné době těšili úplné nezávislosti.

Mentuhotep pravděpodobně snížil počet nomarchů – například vládci Asjútu určitě přišli o moc kvůli podporování hérakleopolské strany. Naproti tomu nomarchové z Bení Hasanu a Hermopole si své postavení udrželi, snad jako odměnu za pomoc armádě thébských nomarchů. Vládcové z Naga ed-Dér, Achmímu a Dér el-Gebráwí také ve svých úřadech zůstali. Jednání nomarchů však bylo sledováno úředníky královského dvora, kteří v pravidelných intervalech objížděli zemi.

Další důkaz o návratu silné a jednotné egyptské vlády podávají cesty za hranice Egypta. Jedním ze slavných vůdců výprav v této době byl Chetej (úředník vyobrazený na výše popsaném reliéfu v Šatt er-Rigál), který střežil sinajskou oblast a měl povinnosti rovněž v Asuánu. Henenu, „představený rohu, kopyta, pera a váhy“, byl královým správcem; v rámci jednoho ze svých četných úkolů se vypravil do Libanonu pro cedrové dřevo pro svého pána. Tyto cesty naznačují, že vliv Egypta začínal být znovu uznáván i v zahraničí.

#### *Stavební projekty Mentuhotepa II.*

Kromě početných vojenských tažení, jež Mentuhotep vedl během své jedenapadesátileté vlády, mu lze také připisat mnoho stavebních projektů, z nichž většina však byla zničena. Byly vybudovány nové chrámy a kaple, většina z nich v Horním Egyptě v Dendeře, Gabalénu, Abydu, Todu, Armantu, el-Kábu, Karnaku a Asuánu. Tým holandských a ruských archeologů objevil chrám ze Střední říše poblíž Kantíru ve východní deltě. Jeho architektura odráží architekturu Mentuhotepova zádušního komplexu v Dér el-Bahrí, dosud však nebyly publikovány přesné údaje.

V průběhu Střední říše se královská pohřebiště nadále vyvíjela, a to nejen z architektonického hlediska, ale také po stránce strukturální a prostorové. Tato neustálá změna zřejmě odráží hledání duchovního řešení otázky, jaký typ hrobky je nejefektivnější, což je dobře patrné právě na Mentuhotepově pohřebním monumentu v Dér el-Bahrí v západních Thébách. Ač z něj mnoho nezůstalo, musel být ze všech jeho staveb tou nejpůsobivější. Podoba chrámu byla výjimečná, neboť žádný z jeho následníků za 11. dynastie (Sanchkare Mentuhotep III. a Nebtaure Mentuhotep IV.) svou hrobku nedokončil a králové 12. dynastie zvolili monumenty inspirované vzory Staré říše. Předchozí thébské vládcové si v oblasti Tārifu v západních Thébách stavěli hrobky *saff* (viz 6. kapitola), Mentuhotepův monument však tuto tradici změnil. I když někteří z jeho architektů zřejmě dříve stavěli hrobky *saff*, jeho komplex odhaluje pohled, jenž nebyl obsažen v thébských ani v hérakleopolských vzorech. Je proto správně považován za nejdůležitější stavbu z období mezi koncem Staré říše a počátkem 12. dynastie.

Tento podnětný symbol opětovného sjednocení Egypta ztělesňoval nový počátek. Byla to kupříkladu první královská stavba, která otevřeně zdůrazňovala Usirovskou víru, což představuje odraz náboženského „vyrovnávání“ mezi zádušními kulty králů a obyčejných lidí, ke kterému docházelo v První přechodné době. Významnou inovací v tomto chrámu bylo užití teras a verandám podobných ochozů (ambulatorií) připojených k centrální stavbě. Plán zahrnoval i háje s tamaryšky a sykomorami, jež byly vysázeny před chrámem v 10 m hlubokých jámách, vyhloubených ve skále a vyplněných hlínou. Dlouhá, nezastřešená vstoupná cesta vedla od tohoto nádvoří lemovaného stromy k horní terase, na níž byla postavena centrální stavba, která mohla mít tvar čtverhranné *mastaby* (snad završené pahorkem); za ní se nacházel hypostyl a intimní kultovní místo.

Součástí komplexu byly i hrobky královských manželek Neferu a Tem. První byla pohřbena v oddělené skalní hrobce na nádvoří u severní ohradní zdi, druhá v hrobce v zadní části chrámu. Za centrální stavbou, v oblasti západní cesty, byly nalezeny kaple a hrobky pro dalších šest žen, z nichž čtyři byly označeny jako „královské manželky“. Jejich pohřby patří do nejstarší fáze Mentuhotepova chrámu. Když byly hrobky odkryty, některé z nich ještě obsahovaly původní pohřby a také nejstarší doklad použití modelů představujících rakev a tělo zemřelého – předchůdce figurek zvaných *vešebty*, které se později staly velmi oblíbenými. Zdá se, že ženy pohřbené při západní cestě byly nižšího postavení než Neferu a Tem, a všechny byly mladé: nejstarší z nich, Ašajet, bylo 22 let a nejmladší Mait (jejíž velice poničená kaple nenesla žádné zmínky o titulu „manželka“) byla teprve pětiletým děvčátkem. Význam těchto méně důležitých manželek je nejasný; mohlo se jednat o dcery šlechticů, které si král chtěl udržet pod kontrolou, většina z nich je však označena za kněžku Hathory; to bylo podnětem k domněnce, že jejich hrobky mohly být součástí Hathorina kultu pro krále v rámci jeho pohřebního komplexu. Další záhadou je, že hrobky zřejmě pocházejí z téže doby. Zemřely tyto dívky společně při nějakém neštěstí?



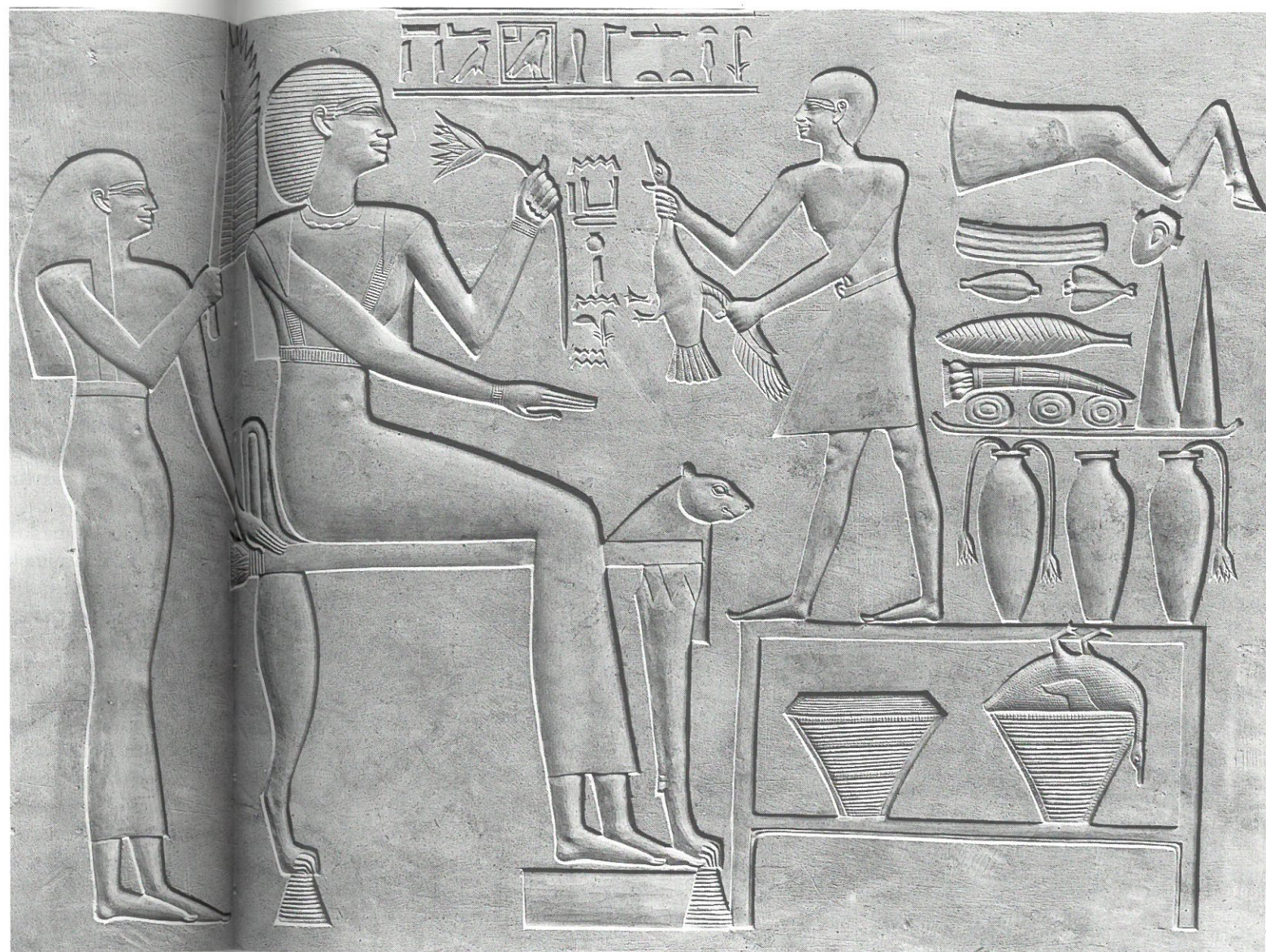
Kaple šesti žen patří zjevně do stejné stavební etapy monumentu v Dér el-Bahrí jako královská hrobka známá pod názvem Báb el-Hosán, ležící pod nádvořím chrámu. Dieter Arnold se domnívá, že tato královská hrobka je starší a nedokončené místo pro královský pohřeb. Právě v této struktuře byla nalezena socha krále s pleť natřenou na černo a ve slavnostním rouše. Neobvyklá barva pleti je dalším z mnoha odkazů na Usira a symbolizuje plodnost a regenerativní síly Mentuhotepe II.

Přestože byl chrám celý vyzdoben, z jeho reliéfů se nedochovalo dost na to, abychom mohli přesvědčivě rekonstruovat celkovou podobu a výzdobu; je zde však patrných několik zřetelných témat. Zdůrazněny jsou především královy nadpřirozené vlastnosti a Usirovské aspekty, ale můžeme tu nalézt také scény ze života u dvora. Na mnoha z dochovaných fragmentů malované výzdoby je patrný regionální charakter uměleckého zpracování: takové rysy jako tlusté rty, velké oči či příliš hubená a neohrabaná těla jsou velmi nápadné. Je zde však také několik mistrovských prací (zvláště reliéfy z kaplí mladých manželek), které představují typickou ukázkou memfidské školy. Tato směs technik odráží politickou situaci, kterou naznačují životopisy některých řemeslníků a umělců, z nichž je patrné, že pocházeli z různých oblastí Egypta a přinášeli si své místní tradice s sebou. Po čase zde memfidský styl převládl, trvalo však několik generací, než nahradil regionální umělecké žánry po celém Egyptě.

I když nemůžeme ukázat na žádný monument Mentuhotepe II. v Amonově chrámu v Karnaku, je o tomto bohu zmínka v Mentuhotepově chrámu a významné je rovněž umístění tohoto chrámu v oblouku skalních útesů v Dér el-Bahrí přímo naproti Karnaku na druhém břehu. Tato poloha mohla být zamýšlena tak, aby měl královský zádušní kult prospěch z každoročních návštěv boha Amona v Dér el-Bahrí při rituálu známém jako Nádherná slavnost údolí. Jisté je, že od této doby Amonův kult v Thébách sílil.

#### *Mentuhotep III. a IV.*

Královna Tem byla matkou Sanchkare Mentuhotepe III. (asi 2004–1992 př. Kr.), který byl aktivním stavitelem. Roku 1997 odhalil maďarský tým vedený Györö Vörösem nejen do té doby neznámou koptskou svatyni pod vrcholem Thovtovy hory na thébském západním břehu, ale také hrobku z počátku



Střední říše, která s jistotou patřila Mentuhotepovi III. Její architektura mohla být inspirací pro stavbu hrobek typu *bab* na počátku 18. dynastie.

Vládu Mentuhotepe III. charakterizovalo několik architektonických inovací, k nimž patří trojitá svatyně v Medínit Habu, předzvěst chrámů „rodiných“ triád z 18. dynastie. Pozůstatky cihlového chrámu, který postavil na „Thovtově hoře“, nejvyšším vrcholu nad Údolím králů, obsahovaly nejen zbytky další trojité svatyně, ale také nejstarší dochované příklady pylonů. Nedaleko tohoto chrámu leží zbytky další stavby Mentuhotepe III.

Umění pocházející z doby jeho krátké vlády není o nic méně inovativní – reliéfní sochařství Střední říše pravděpodobně dosáhlo svého vrcholu právě v této době. Opracování kamene je velmi jemné a nízký reliéf dosahuje

Na detailu kamenného sarkofágu královny Ašajety, jedné z manželek Mentuhotepe II. (asi 2055–2004 př. Kr., 11. dynastie), je královně předkládána husa, zatímco ji služka ovívá vějířem. Reliéf představuje přechodné stadium, kombinující slohy memfidských umělců se subtilnějšími tvary provinčního umění.



*Protější strana*

Na reliéfu je zobrazen panovník 11. dynastie Sanchkare Mentuhotep III. (asi 2004–1992 př. Kr.); vládl pouze dvanáct let, ale za tu dobu stačil postavit množství monumentů. Umělecká vytríbenost, jež se projevila i ve velmi citlivě tesaných reliéfech, dosáhla za jeho vlády vrcholu.

ohromné prostorové hloubky při rozmezí pouhých několika milimetrů tloušťky kamene. Jemnost portrétů a detaily oděvů na jeho reliéfech z Todu výrazně předčí sochařská díla vzniklá za Mentuhotepa II.

Mentuhotep III. byl také prvním panovníkem Střední říše, který vyslal výpravu pro kadidlo do východoafrické země Punt. Cesty k Rudému moři a do Puntu se ovšem staly mnohem častějšími během 12. dynastie. Mentuhotepova výprava vedená úředníkem jménem Henenu putovala přes Wádí Hammámát, takže lodě byly zjevně postaveny až na pobřeží Rudého moře za použití dřeva, které bylo dopraveno s výpravou. Ve východní deltě se panovník pokoušel zabezpečit severovýchodní hranici stavbou opevnění.

Po smrti Mentuhotepa III., kolem roku 1992 př. Kr., zřejmě následovalo „sedm prázdných let“, odpovídajících vládě Nebtaure Mentuhotepa IV. (který se zřejmě zmocnil trůnu neoprávněně, protože chybí v seznamech králů). Jeho matka byla prostého původu a neměla jiný královský titul než „královská matka“, takže je možné, že ani nepocházel z královské rodiny.

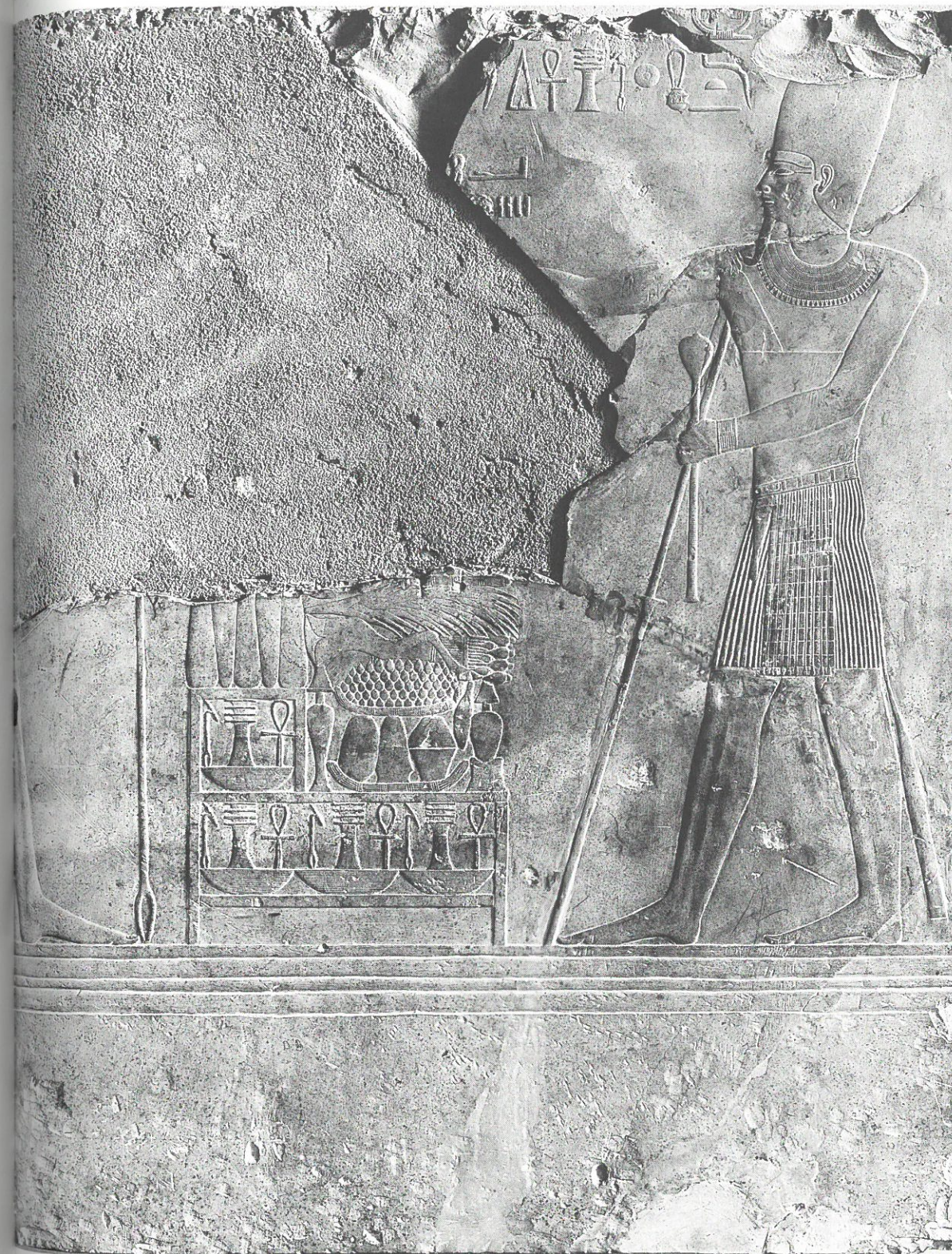
O vládě Mentuhotepa IV. je toho známo velmi málo – jen to, že vyslal několik výprav do lomů. Nápisy v lomu na travertinu v Hatnúbu naznačují, že někteří nomarchové ve středním Egyptě mohli v té době působit potíže. Nejdůležitější událostí doloženou z doby jeho vlády je výprava pro kámen do Wádí Hammámátu. Amenemhet, vezír pověřený vedením výpravy, nechal v lomu vytesat nápis zachycující dvě pozoruhodná znamení, jichž prý byla výprava svědkem. Prvním bylo, že na kameni vybraném jako víko pro králův sarkofág porodila gazela mládě, a druhým byla prudká bouře s lijákem, po jejímž utišení našli studnu o deseti čtverečních loktech, plnou vody až po okraj. V této pusté krajině to jistě musel být dramatický, ne-li přímo zázračný objev. Je téměř jisté, že muž, který se stal prvním králem 12. dynastie, byl tento Amenemhet. Stejně jako většina vysokých hodnostářů 11. dynastie musel být i on držitelem několika významných postů; příčinou toho, že trůn přešel do rukou vezíra, mohla být králova slabost nebo skutečnost, že král neměl životaschopného dědice.

**12. dynastie**

Vysoká kultivovanost 12. dynastie v porovnání s 11. zřejmě přesvědčila mnoho badatelů o tom, že Střední říše začíná až 12. dynastií.

*Amenemhet I.*

Sehetepibre Amenemhet I. (Manéthónův Ammenemes, asi 1985–1956 př. Kr.) byl synem muže jménem Senusret a ženy jménem Nefret, kteří nepocházeli z královského rodu, a jména Amenemhet, Senusret a Nefret se později stala oblíbenými jmény panovníků 12. dynastie a jejich manželek. Pokud byl vezír Amenemhet skutečně tímto mužem jako Amenemhet I., potom jeho zpráva





o dvou zázracích mohla naznačovat, že on byl tím, pro nějž se konaly zázraky. Jeho současníci museli pochopit, že tento muž byl oblíbencem bohů.

*Nefertejovo prorocství*, text, který mohl vzniknout asi na počátku vlády Amenemheta I., začíná výčtem problémů v zemi a „předpovídá“ příchod silného krále:

*Leč hle, tu přijde z jihu král  
jménem Amenej, ospravedlněný,  
syn ženy z Tasetej, dítě Horního Egypta.  
Vezme Bílou korunu  
a bude nosit Červenou korunu,  
sjednotí obě Mocné (tj. koruny)*

*Asijci podlehnou jeho meči,  
Libyjci podlehnou jeho plameni,  
vzbuřenci jeho hněvu, zrádci jeho moci,  
neboť had na jeho čele mu podmaní vzbuřence.  
On postaví Vládcovy zdi,  
aby zabránil Asijcům v přístupu do Egypta...*

Jelikož se toto „prorocství“ z počátku 12. dynastie (přesná doba vzniku je sporná) jasně vztahuje na krále Amenemheta, máme tu další příklad prohlášení božského původu, které zdůrazňuje králův nadpřirozený status. Existuje spousta jiných textů, které se zmiňují o chaosu před příchodem nových králů, ovšem zmínka o Asijcích v *Nefertejově prorocství* je nová, stejně jako zmínka o Vládcových zdech, systému pohraničních pevností, kterou Amenemhet postavil napříč východní přístupovou cestou do Egypta. Z doby jeho vlády jsou také doložena první válečná tažení na Přední východ.

Jedním z Amenemhetových nejvýznamnějších činů bylo přenesení hlavního města Egypta z Théb do nového města Amenemhet-ic-tauej („Amenemhet se zmocnil Obou zemí“), známého někdy také pod zkráceným jménem Ictaej, dosud neobjeveného města ležícího ve fajjúmské oblasti, snad blízko nekropole v Lištu. Název města naznačuje poněkud násilné počátky vlády, ale přesné datum přenesení královské rezidence do Ictaeje není známo. Většina egyptologů se domnívá, že k tomu došlo na počátku Amenemhetovy vlády, Dorothea Arnoldová však zastává názor, že to bylo mnohem později (asi ve 20. roce jeho vlády). I když lze předpokládat, že Amenemhet strávil v Thébách několik let, skutečnost, že stavební přípravy základů poblíž Dér el-Bahrí, identifikovaných jako možná hrobka pro Amenemheta I., trvaly pouze tři až pět let, napovídá, že přesunutí se mohlo uskutečnit dříve než ve 20. roce vlády. Zanedbatelný počet thébských památek postavených Amenemhetem I. a nápadná absence úřednických hrodek po Meketreovi (vysoký hodnostář pohřbený v blízkosti zmíněných základů) mohou naznačovat, že k přesunu došlo někdy na počátku jeho vlády. Na druhou stranu dokazují nápisy na stavebních blocích základů Amenemhetova

zádušního chrámu v Lištu, že Amenemhet již oslavil své královské jubileum a že 1. rok vlády nejmenovaného krále (o němž se domníváme, že to byl Amenemhetův nástupce Senusret I.) již uplynul, což svědčí pro velmi pozdní datum stavby pyramidy v Lištu. Z těchto důvodů je přesné časové určení přestěhování královské rezidence do Fajjúmu stále předmětem debat.

Ictaej mohl být vybrán z toho důvodu, že byl blíže zdroji asijských nájezdů než Théby, od Amenemheta však bylo založení nového hlavního města také politicky prozíravé, neboť tím naznačil nový počátek. Znamenalo to rovněž, že úředníci, kteří mu sloužili v Ictaeji, byli závislí výhradně na králi a ne na své vlastní politické základně. Tento nový počátek král oslavil přijetím druhého Horova jména Vehemmesu („obrození“, nebo přesněji „opakování zrození“, což snad byla narážka na první ze „zázraků“). Nebyla to však prázdná fráze: 12. dynastie hledala vzory ve Staré říši (např. pro královské hrobky ve tvaru pyramidy a pro styl umělecké výzdoby) a i ona prosazovala kult panovníka. Vytrvale, až neúprosně, se navracela k centralizovanější vládě a k růstu byrokracie. Nerostné bohatství krále velice rychle rostlo a je zdůrazněno schránkami s drahokamy, které byly nalezeny v některých královských hrobkách 12. dynastie. Výsledkem těchto změn byl růst životní úrovně střední třídy Egyptanů, jejichž bohatství bylo přímo úměrné výši jejich postavení.

Amenemhet poprvé použil feudální armádu proti Asijcům v deltě; rozsah těchto operací neznáme. Poté tuto oblast zabezpečil vybudováním tzv. Vládcových zdí, které hrají dramatickou roli v *Povídce o Sinuhetovi* a jsou také zmíněny v *Nefertejově prorocství*. Na severovýchodní hranici Egypta dosud nebyla nalezena žádná pevnost z této doby, ale zbytky velkého kanálu mohou pocházet právě z 12. dynastie. Víme, že za Amenemhetovy vlády byly postaveny i jiné pevnosti, včetně pevnosti Ravatej v Mendétu a vojenských základů Semna a Kúbán v Núbii, jejichž účelem bylo především chránit a zajišťovat práci ve zlatých dolech ve Wádí Allakí.

I když se král se svou armádou, sestavenou na základě branné povinnosti, dostal už na počátku své vlády až k Elefantině, zdá se, že až do 29. roku vlády již dále nepostoupil. V této době došlo ke změně politiky vůči Núbii. Volná síť občasných výprav do lomů, typická pro Starou říši, ustoupila nové strategii dobývání a kolonizace s cílem získat nerostné suroviny, především zlato. Nápis z Koroska v Dolní Núbii, mezi prvním a druhým nilským kataraktem, prohlašuje, že lid Vavatu (Dolní Núbie) byl poražen ve 29. roce Amenemhetovy vlády. Proti Libyjcům je zaznamenán pouze jediný útok: ve 30. roce Amenemhetovy vlády. Armádě tehdy velel králův syn Senusret a Amenemhet zemřel ještě před koncem tohoto tažení.

#### *Senusret I.*

Podle 34. fragmentu Manéthonových dějin došlo na konci Amenemhetovy vlády ke spiknutí. *Naučení Amenemheta I.* naznačuje neshody ohledně nástupnictví na trůn a zajímavé je, že Senusret se dozvěděl o otcově smrti právě



ve chvíli, kdy vedl vojenskou výpravu do Libye. Amenemhet byl téměř určitě zavražděn a texty z doby Senusreta I. obsahují vysvětlení, které údajně podává jeho otec ze záhrobí:

*Bylo to po večeri, nastala už noc. Již bodinu jsem odpočíval. Ležel jsem unavený v posteli a začínal propadat spánku. Tu se zbraně (určené) k mé ochraně obrátily proti mně a já se choval jako had v poušti. Probudil jsem se k boji a (rázem) procitl. Zjistil jsem, že došlo k boji (mezi) strážemi. Kdybych se rychle chopil zbraní, donutil bych zbabělce zalézt do díry! Avšak nikdo nemůže v noci vzdorovat, nikdo ani nemůže bojovat sám – úspěchu nelze dosáhnout bez pomocníka.*

*Hle, k vraždě došlo, když jsem byl bez tebe, dříve než dvořané mohli slyšet, že jsem tě zplnomocnil, a dříve než jsem s tebou usedl (na trůn! Nyní) se ale chci o tebe postarat, protože jsem (tvé zplnomocnění předtím) nepřipravil a nepromyslel. Nebral jsem v úvahu ani lhostejnost služebníků.*

Rukopis, z něhož pochází tento krátký výňatek, považují odborníci za kompozici z počátku 12. dynastie, která snad vznikla z podnětu Senusreta I., aby podpořila jeho nárok na trůn. Dílo mohlo sloužit také jako „ospravedlnění“ jakýchkoli trestných opatření, která mohl Senusret zavést po svém nástupu na trůn.

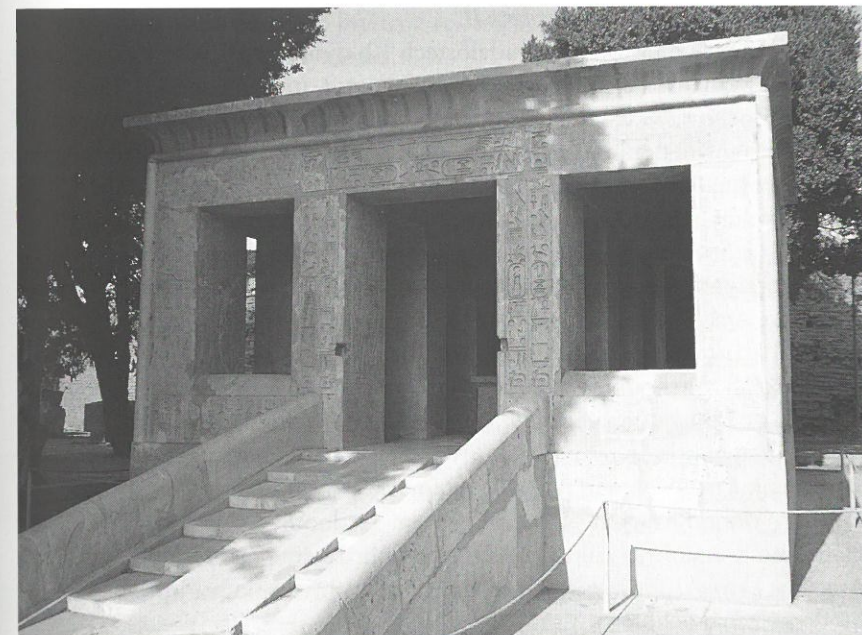
Seznamy králů připisují Cheperkare Senusretovi I. (asi 1956–1911 př. Kr.) vládu dlouhou čtyřicet pět let a tento údaj potvrzuje i text v nubijské Amadě, který hovoří o čtyřiačtyřicetileté vládě. Nějakou dobu se egyptologové domnívali, že vláda Senusreta I. zahrnovala pětáctiletou vládu a deset let spoluvlády s otcem, tuto domněnku však zpochybnil Claude Obsomer roku 1995. Má-li pravdu, vysvětluje se tím závěr *Naučení Amenemheta I.*, v němž král žádá, aby byl Senusret jeho nástupcem. Tento poetický požadavek lze vysvětlit pouze za předpokladu, že neexistovala koregence, která by umožnila bezproblémové předání trůnu.

Senusret vyslal jednu výpravu do Nubie v 10. roce vlády. O osm let později vypravil další vojsko na jih až k druhému kataraktu. Jeho generál Mentuhotep pronikl dokonce ještě dále na jih, ale novou jižní hranicí Egypta se stal Buhén. Tady Senusret vztyčil vítěznou stélu a postavil pevnost, čímž proměnil Dolní Nubii v egyptskou provincii. Z Kuše (Horní Nubie) se dováželo především zlato, ale také ametyst, tyrkys, měď a rula na výrobu šperků a soch. Na severu putovaly mezi Egyptem a Sýrií obchodní karavany, směřující cedrové dřevo a slonovinu za egyptské zboží. Tyto hojné výpravy do Nubie a Asie ukazují, jak se mezi 11. a 12. dynastií změnila zahraniční politika.

Královy početné památky byly budovány od Dolní Nubie na jihu k Héliopoli a Tanidě na severu a pro materiál na stavbu, výzdobu a vybavení těchto staveb byli úředníci vysíláni do kamenných lomů ve Wádí Hammámatu, na Sinaj, do Hatnubu a Wádí el-Húdí. Jen jediná z těchto výprav vytěžila dostatek kamene na šedesát sfing a sto padesát soch. Egyptské muzeum v Káhiře zdobí velká sbírka soch Senusreta získaných z jeho zádušního chrámu, ale mnoho ostatních monumentů a soch bylo přemodelováno, kopírováno

a nahrazeno sochami pozdějších králů, takže se dochovalo jen několik originálů. Je považován za zakladatele chrámu *Ipet isut* (Karnak) a stavitele egyptské Bílé kaple, postavené z alabastru a oslavující jeho svátek *sed* ve 31. roce vlády. Na základě dochovaných fragmentů, jakým je kupříkladu poškozená reliéfní postava krále z Koptu (nyní v Petrieho muzeu, University College v Londýně), soudíme, že reliéfy měly za jeho vlády skutečně vynikající kvalitu, jeho sochy však postrádají jiskru a pohyb a portréty jsou neosobní. Obrovský vzestup umělecké tvořivosti měl důležité výsledky: díky Senusretově dlouhé vládě zasáhl „královský styl“ všechny kraje dostatečně silně na to, aby ovlivnil celý Egypt, a regionální styly se před ním daly na ústup.

Senusret jako první zavedl stavební program, podle kterého se stavěly monumenty na všech hlavních kultovních místech po celé zemi. Tento krok, jenž byl rozšířením politiky faraonů konce Staré říše, narušil mocenské základny místních chrámů a kněží. Dochovalo se nám jen několik torz velkých soch a tematických děl z jednotlivých regionů, takže celkový dojem dopadu Senusretova programu je velmi zkreslený. Jedním ze Senusretových nejvýznamnějších stavebních počínů byla přestavba chrámu Chontamenteje-Usira v Abydu. Královi hodnostáři nechali v Abydu podle jeho vzoru vztyčit četné pamětní stély a malé svatyně (neboli „kenotafy“) a zavedli tím zvyk, který se zbožným mužům Střední i Nové říše stal normou. Vzhledem k tomu, že král věnoval Usirovu kultu velkou pozornost, nastal v Egyptě rozkvět víry v tohoto boha a s ní spojených praktik a došlo také k výraznému vyrovnání královských představ o posmrtném životě a víry jeho poddaných. John Wilson tento proces nazval „demokratizací posmrtného života“.



„Svatyně bárky“ (nebo také „Bílá kaple“) Senusreta I. (asi 1956 až 1911 př. Kr.), která byla zrekonstruována v „muzeu pod širým nebem“ v Karnaku. Kiosk vytesaný z egyptského alabastru a ozdobený nádherným nízkým reliéfem patří k nejkrásnějším stavbám Amonova chrámu v Karnaku.



## „Hekanachtovy dopisy“

Díky šťastné náhodě nám sbírka dopisů ze Střední říše poskytuje mnoho podrobností týkajících se zemědělství té doby. Autorem těchto dopisů, adresovaných vlastní rodině, je starý statkář Hekanacht, který byl kvůli obchodním záležitostem dlouhou dobu mimo domov. I když donedávna převládal názor, že papyry pocházejí z období vlády Mentuhotepa III., skutečnost, že byly nalezeny spolu s keramikou z počátku 12. dynastie, nasvědčuje tomu, že byly ve skutečnosti sepsány někdy na počátku vlády Senusreta I.

Z těchto dopisů plných ostrých příkazů několika synům, aby udělali, co jim nařizuje, aby si přestali stěžovat na malé přiděly jídla, které jim povolil, a aby byli laskaví k jeho nové ženě, si můžeme udělat obrázek o Hekanachtově povaze. Dopisy nám poskytují velmi intimní pohled na rodinu za 12. dynastie a také napovídají, jak někteří bohatší statkáři nakládali s úrodou a se svými povinnostmi. Naznačují, že ke konci Hekanachtova života byl v Egyptě hlad, což dosvědčují i nápisy ze zhruba stejně staré hrobky nomarchy Amenemheta z Bení Hasanu (hrobka BH2).

Soubor Hekanachtových dopisů obsahuje i vzácný dopis jedné ženy adresovaný její matce – nález, který otevírá otázku, do jaké míry byly ženy ve starém Egyptě schopné číst a psát. Bohužel to není nezvratný důkaz, jelikož zmíněná žena mohla diktovat dopis písaři (jak to činilo i mnoho negramotných mužských dopisovatelů) a styl písma nic bližšího nenapovídá. Nicméně zmínky o dvou ženských písařkách z doby Střední říše naznačují, že i některé ženy mohly být v té době gramotné.

*Královské anály a vláda Amenemheta II.*

Další informace o historických událostech 12. dynastie pocházejí ze souboru úředních záznamů (známých pod názvem *genut*, neboli „deníky“), které se částečně dochovaly v chrámu v Todu. I dedikace krále na jeho stavbách obsahují části těchto análů; Berlínský papyrus č. 3029 například popisuje, jak král zakládal novou stavbu. Jedná se o texty, které jsou pro pochopení každodenního života v paláci velmi užitečné. Kromě toho objevila Egyptská památková organizace roku 1974 jeden z nejdůležitějších nápisů *genut* v Mit Rahíně (starověká Memfis). I když se nápis zmiňuje o Senusretovi I., vznikl nepochybně za vlády jeho syna Nebkaure Amenemheta II. (asi 1911–1877 př. Kr.). Tyto anály velmi podrobně popisují dary určené různým chrámům, seznamy soch a budov, zprávy o vojenských i obchodních výpravách a o činnostech krále, např. o lovu. Jedná se nepochybně o nejdůležitější text Amenemheta II., zmiňuje se však i o jiných kráľích 12. dynastie. Významné také je, že ukazuje, že povrchní „mír“, který v té době údajně panoval mezi Asií a Egyptem, byl pouze selektivní a udržovalo jej množství dohod uzavřených mezi Egyptem a jednotlivými levantskými městy. Hérodotovы zmínky o válkách s Asiaty a o pohrdavém postoji „Sesóstrise“ vůči Asijcům (*Dějiny* 2.106) jsou tedy možná blíže historické skutečnosti, než by byl moderní čtenář ochoten uvěřit.

Nástěnné malby v hrobce nomarchy Chnumhotepa v Bení Hasanu (BH3) zachycují návštěvu beduinského náčelníka Abiši, zároveň byly v oblasti Předního východu nalezeny početné egyptské sošky a skarabové, potvrzující styky s Asií. Existovaly i stálé obchodní styky se syrským přístavem Byblos, kde místní vládcové zanechávali krátké hieroglyfické nápisy, užívali egyptské tituly kníže a dědičný princ, odkazovali se na egyptské bohy a přejímali egyptské královské i soukromé sochařské umění. Kromě toho i výše zmíněné anály Amenemheta II. z Mit Rahíny mluví o severosyrském městě Tunip jako o obchodním partnerovi. Ostatní styky s Asií měly spíše válečný charakter. Anály se zmiňují o malé skupině Egyptanů, která vstoupila na beduinské území (snad oblast Sinaje), aby „tu zemi rozsekala“, a další dvě vojenské operace byly namířeny proti neznámým opevněným městům. Oběti jsou popsány jako *Aamu* (Asijci) a 1554 jich prý upadlo do zajetí. Tento vysoký počet cizích zajatců může vysvětlovat dlouhé seznamy asijských otroků pracujících později v thébských domácnostech. V té době byly vysílány vojenské výpravy i na jih; tak např. „životopis“ v Amenemhetově hrobce v Bení Hasanu vypráví o jeho vojenské výpravě do Kuše (Horní Nubie) a o tom, že králův úředník Chentichetajver navštívil ve 28. roce vlády Amenemheta II. východoafrické království Punt.

Na rozdíl od mnoha vládců 12. dynastie se Amenemhet II. nezapsal do dějin tak plodnou stavební činností, i když tento dojem může být částečně zkrácen pozdějším drancováním. Jeho pyramidový komplex, tzv. Bílá pyramida v Dahšúru (špatně zachovalá a dosud nepříliš dobře prozkoumaná), byl jedinečný tím, že byl postaven na vyvýšené plošině. Jeho dcery byly pohřbeny na nádvoří a královna jménem Keminebu byla rovněž pohřbena v jeho komplexu. Dlouho byla považována za Amenemhetovu manželku, nyní však badatelé na základě jejího jména a stylu jejích nápisů dospěli k tomu, že se jedná o královnu ze 13. dynastie.

*Senusret II. a budování fajjúmského zavodňovacího systému*

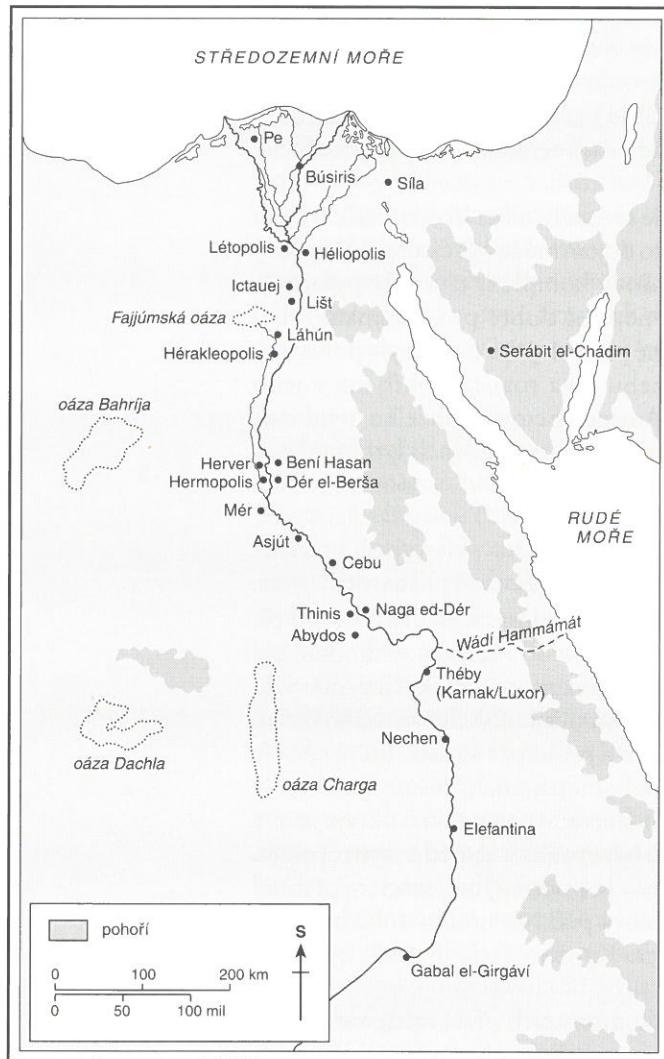
Vláda nástupce Amenemheta II., Chacheperre Senusreta II. (1877–1870 př. Kr.), byla obdobím míru a prosperity, kdy obchod s Předním východem byl obzvláště čilý. Z této doby nemáme žádné záznamy o vojenských výpravách; jeho největším úspěchem zřejmě bylo budování fajjúmského zavodňovacího systému. Senusret II. nechal postavit hráz a prokopat kanály, které spojily Fajjúmskou oázu s vodní cestou, dnes známou jako Bahr Júsuf. Tyto kanály odčerpávaly vodu, jež by jinak tekla do jezera Moeris, takže okraje jezera postupně vysychaly a získaná půda mohla být využita k zemědělským účelům. Byl to velmi prozíravý systém a nebýt toho, že podobným systémem přehrad a odvodňovacích kanálů byla získávána nová půda ve střední době heladské (asi 1900–1600 př. Kr.) vysoušením jezera Kópais v řecké Boiótii, byl by to systém zcela ojedinělý.

Nevíme přesně, jakou část těchto zavodňovacích prací můžeme připisat vládě Senusreta II., ale skutečnost, že nechal na okraji Fajjúmské oázy



vybudovat monumenty náboženského charakteru, naznačuje souvislost celkového oživení této oblasti s jeho vládou. Jedinečná svatyně se sochami v Kasr es-Sagha, pouštní lokalitě v severovýchodním cípu Fajjúmu, by mohla podle keramiky pocházet přibližně z doby jeho vlády. Podobně jako ostatní památky z období jeho vlády zůstala i tato svatyně nevyzdobená a nedokončená. Všechny stavby také přispívají k celkovému dojmu, že vládl jen krátce. Budování královských pyramidových komplexů na různých místech Fajjúmské oázy svědčí o důležitosti zavodňovacího systému, neboť se obvykle předpokládá, že královské paláce stály v blízkosti královských pohřebních monumentů.

Mapa Egypta s hlavními lokalitami První přechodné doby a Střední říše.



Známe malou skupinu soch Senusreta II., z nichž nejméně dvě si přivlastnil Ramesse II. (1279–1213 př. Kr.). Široká svalnatá ramena připomínají sochy Senusreta I., ale je zde patrný i vliv královského sochařského stylu Staré říše. Výraz tváře Senusreta II. je však mnohem energičtější a plastičtější a nemá nic z mírnosti typické pro sochy jeho předchůdců z 12. dynastie: má velmi výrazné lící kosti, které naznačují snahu o skutečný portrét a jsou předzvěstí překvapivých děl Senusreta III. (1870 až 1831 př. Kr.). I v této době začali bohatí příslušníci společnosti postupně napodobovat královský umělecký trend, jak je patrné z mnoha živých příkladů zachycení individuality u soukromých soch konce 12. dynastie. Vláda Senusreta II. si tudíž zaslouží, abychom ji považovali za jednu z nejdůležitějších etap portrétování v dějinách egyptského umění.

Ještě známější než královny sochy je dvojice soch královny (?) Nefrety z leštěné černé žuly, nyní vystavených v Egyptském muzeu v Káhiře. V mírně nadživotní velikosti zachycují ženu královského původu, jejíž postavení u dvora je dosud nejisté. I když Nefret neměla titul „královská manželka“, užívala ostatní

tituly královen. Byla snad první ženou Senusreta II., která zemřela před jeho pozdním nástupem na trůn, či snad byla jeho sestrou? Podobně jako v případě mnoha jiných egyptských královen, i záznamy o Nefretě jsou mnohознаčné a neúplné. Nedávno však byla objevena ještě jedna královna. Roku 1995 byly v pyramidě Senusreta III. v Dahšúru odhaleny pozůstatky jeho matky Chnemetneferhedžetveret, hlavní manželky Senusreta II. (našlo se i několik jejích šperků).

Senusret II. si postavil svůj zádušní komplex v Láhúnu. Jeho pyramida je masivní stavbou ze sušených cihel s kamenným jádrem; pevný skelet vápencových zdí poskytoval oporu cihlovým částem stavby, které pak byly obloženy vápencem. Na jižním okraji komplexu byly zasazeny stromy a vstup do pyramidy byl rovněž z jihu. Rozvržení chodeb a komor v pyramidě je zcela jedinečné a snad odráží víru v boha Usira a posmrtný život. Je možné, že další hrobka, postavená s velkou pečlivostí na severní straně komplexu (hrobka 621), je kenotaf podobný těm, které se stavěly v královských komplexech Staré říše. Osm solidních *mastab* a satelitní pyramida mohly reprezentovat ženy z královské rodiny; všechny byly seřazeny u severní strany královy hrobky, ale evidentně šlo spíše o symbolické stavby než o skutečné hrobky. V šachtě hrobky ležící na jižním konci králova pyramidového okrsku našli roku 1914 Petrie a Brunton šperky a další výbavu princezny Sathathoriunet; jedná se o mistrovské práce, které patří k vůbec nejlepším z dodnes dochovaných egyptských šperků.

#### Dobytí Núbie za Senusreta III.

I když Turínský papyrus připisuje Chakaure Senusretovi III. (asi 1870–1813 př. Kr.) přes třicet let dlouhou vládu, je jeho nejpozdějším zaznamenaným rokem vlády rok 19. Objevy z 90. let však svědčí pro delší dobu vlády (viz diskuse o chronologii na počátku této kapitoly). Nemáme žádné skutečné důkazy pro spoluprádu se Senusretem II., ale kdyby se je podařilo nalézt, pomohlo by nám to vyřešit některé problémy spojené s jeho neobvykle dlouhou vládou.

Senusret je asi „nejvíce zviditelněným“ monarchou Střední říše: jeho hrdinské činy nabývaly postupem času na proslulosti a podstatně přispěly k vytvoření povahového typu „Sesóstris“ (druh hrdinského vládce Střední říše), který popisují Manéthó a Hérodotos. Král vedl vojenské výpravy do Núbie v 6., 8., 10. a 16. roce své vlády a tyto války byly zřejmě velmi brutální: Egypťané vraždili Núbijce, jejich ženy a děti zotročovali, pálili pole a trávili studny. Krátce nato tu Egypťané opět těžili kámen a obchodovali s Núbijci, podmínky se však změnilly. V 8. a 16. roce Senusretovy vlády byly vztyčeny stély v pevnostech Semna a Uronarti, které tehdy zřejmě vyznačovaly jižní hranici, a nápisy na nich připomínaly Senusretovo vítězství a potrestání poražených. Hranice byla neprodyšně uzavřena zesílením těchto pevností a stráží, jež se tu střídaly ve dne v noci a sledovaly každý pohyb. Stéla z 8. roku královny vlády prohlašuje, že žádný Núbijec nesmí se stády či s lodí překročit vyznačenou hranici na sever.



Tyto pevnosti dokládají neustálenou povahu egyptské nadvlády nad Nubií. Tzv. dopisy ze Semny – soubor vojenských dopisů a zpráv odeslaných ze Semny do Théb ve 13. dynastii – odhalují, jak přísně hlídali Egypťané místní obyvatele. Kromě toho dokazují, že pevnosti navzájem udržovaly stálý kontakt. I když byly hlavní pevnosti přibližně stejně veliké, plnily různé funkce. Některé, jako např. pevnost v Mirgisse, byly zaměřeny spíše na obchod (chléb a pivo se tu směňovaly za domácí výrobky), zatímco jiné (jako Askút) fungovaly jako zásobní skladiště pro vojenské výpravy do Horní Nubie. Zprávy proudily z pevností k vezírovi a zase zpět a tímto způsobem byl panovník v kontaktu s hranicemi své říše. Poslední Senusretovo tažení do Nubie v 19. roce jeho vlády trvalo poměrně dlouho a nebylo nijak zvláště úspěšné: král musel ustoupit, když hladina vody v řece prudce klesla a ohrozila tím bezpečnost tažení.

Sedící dioritová socha mladého Senusreta III. z chrámu v Medamúdu.



Podnikl také nejméně jednu výpravu do Palestiny, podobnou té, kterou vyslal Amenemhet II. proti *Aamu* (Asijcům). Zdá se, že v této době už v Egyptě žil větší počet Asijců; někteří z nich byli zajatci z dřívější doby, ale biblické vyprávění o tom, jak bratři prodali Josefa do egyptského otroctví (Gen. 37, 28-36) nasvědčuje, že někteří z nich se sem mohli dostat i jiným způsobem. Egyptská nesnášenlivost vůči „obyvatelům východu“ se projevovala už za vlády Senusreta I., který sám sebe nazval „podřezávačem asijských krků“, a tento všeobecně rozšířený přístup ještě umocňovaly texty s kletbami. Jednalo se o seznamy nepřátel, zapsané na keramických nádobách a soškách, z nichž mnohé jmenovaly konkrétní Asijce a asijský lid všeobecně. Účelem těchto textů zřejmě bylo zajistit magické zničení nepřátel pohřbením či rozbitím zmíněných nádob či sošek.

Také v politických reformách se Senusret ubíral novým směrem. I když bývá často podezírán z toho, že způsobil rozpad systému nomarchů, nemáme žádné přímé důkazy, které by toto tvrzení podporovaly (viz část o politických změnách níže). Nicméně jeho snahy o zavedení centralizovanější vlády v Egyptě vyústily ve významné politické a sociální změny (obzvláště co se týče středních vrstev) a jeho vláda je celkem oprávněně považována za důležitý předěl v dějinách Střední říše.

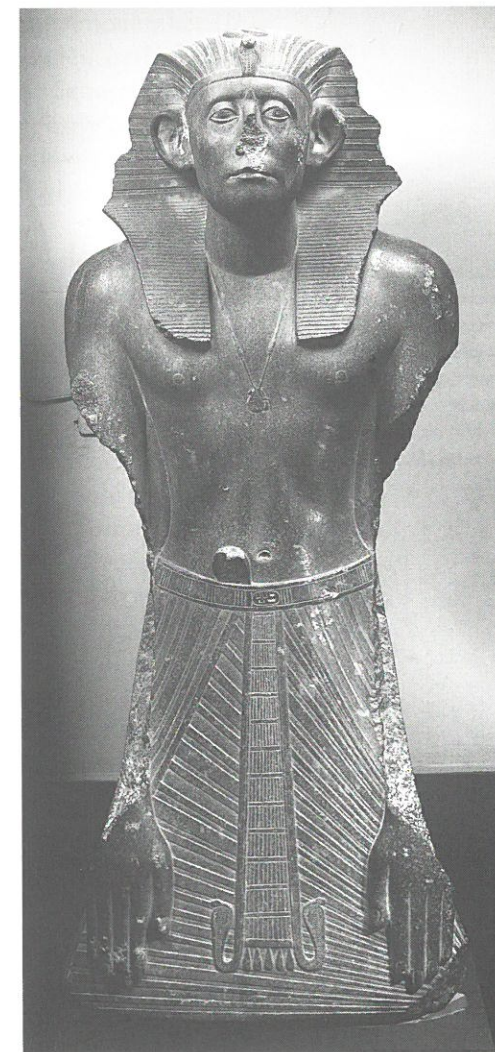
Hrobka Senusreta III., šedesát metrů vysoká pyramida ze sušených cihel obložená vápencovými bloky, byla postavena v Dahšúru, stejně

jako pyramida Amenemheta II. U ohradní zdi ohraničující posvátný prostor se nacházely *mastaby* nejbližších členů rodiny, ale jejich skutečné pohřby byly uloženy pod zemí v galeriích, z nichž jedna byla určena pro královny a druhá pro princezny. Dieter Arnold prokázal, že tento komplex převzal některé rysy ze stupňovité pyramidy krále Džosera ze 3. dynastie. Pohřební komora měla klenutý strop a byla postavena ze žuly a omítnuta sádrovcem. Zdá se, že ani komora, ani sarkofág nebyly použity. Senusret si však nechal postavit ještě jeden pohřební komplex na jižním okraji Abydu, který se skládal z podzemní hrobky a zádušního chrámu, kde se králův kult udržel déle než dvě století. Někteří badatelé se domnívají, že místem jeho skutečného pohřbu mohl být Abydos, nebyly zde však nalezeny žádné pozůstatky.

#### *Amenemhet III.: vrchol kultury Střední říše*

Jediným známým synem Senusreta III. byl Nimaatre Amenemhet III. (asi 1831–1786 př. Kr.). Za jeho dlouhé a mírumilovné vlády dosáhla kultura Střední říše pravděpodobně svého vrcholu. Typickým rysem Amenemhetovy vlády bylo zřejmě upevňování toho, čeho bylo dosaženo již dříve. Posílil hranici v Semně a rozšířil některé pevnosti. Další stavební práce zahrnovaly početné svatyně a chrámy a obrovskou stavbu v Biahmu (v severozápadní části Fajjúmské oázy) s dvěma kolosálními křemencovými sochami zobrazujícími sedícího krále hledícího na jezero, které později popsal Hérodotos. Nechal také postavit velký chrám bohu Sobekovi na jiném místě Fajjúmu, v Kiman Faras (Krokodilopolis), a zvětšil Ptahův chrám v Memfidě. Dochované sochy Amenemheta III. udívají svou originalitou a mistrovským provedením, jako v případě malé hlavy krále, která se nyní nachází ve sbírce Fitzwilliam Museum v Cambridgi a která patří k jeho nejelegantnějším a nejpropracovanějším portrétům. Jeho tzv. hyksóské sfingy a části svatyní byly znovu použity ve Třetí přechodné době pro chrámy v Tanidě, stejně jako například dvojice černých žulových soch krále v podobě boha Nilu obětujícího ryby, lotosové květy a husy – vzor, který později napodobovali i takoví králové Nové říše, jako byl Amenhotep III. (1390–1352 př. Kr.).

Četné nápisy se zmiňují o tom, že Amenemhet III. těžil nerostné suroviny. Jen na Sinaji, kde královi úředníci dohlíželi na téměř soustavnou těžbu tyrkysu a mědi, bylo identifikováno padesát devět graffit. Král využíval i lomy ve Wádí



Jedna ze šesti žulových soch Senusreta III., nalezených na předním dvoře Mentuhotepa II. v Dér el-Bahří.

Patří k nejosobitějším královským portrétům, jež kdy byly vytvořeny, a je pravděpodobné, že zachycuje královy skutečné rysy. Ústa s typicky svěšenými koutky a těžká oční víčka usnadňují identifikaci početných soch tohoto krále.



Malá poškozená hlava sochy Amenemheta III. vytesaná z tmavě zeleného lasturovitého vápence je mistrovským portrétem posledního z velkých panovníků Střední říše.



Hammámátu, Tuře, Asuánu a na několika místech v Núbii. Všechna tato stavební a technologická činnost symbolizuje prosperitu, které se Egypt těšil za jeho vlády; mohla však zároveň vyčerpat hospodářství a spolu s nízkými záplavami Nilu na konci jeho vlády mohla být příčinou politického a hospodářského úpadku. Bylo zřejmě ironií osudu, že hojný nábor Asijců, kteří měli, jak se zdá, pomáhat při rozsáhlých stavebních pracích, mohl povzbudit tzv. Hyksósy, aby se usazovali v deltě, což nakonec vedlo ke zhroucení domácí egyptské vlády.

Než byly u Asuánu vybudovány moderní přehradby a vytvořeno Násirovo jezero, byly každoroční záplavy Nilu pro egyptské zemědělství životně důležité. V núbijských městech Kumma a Semna bylo nalezeno množství záznamů o výši záplav z Amenemhetovy vlády, které nás informují o extrémně vysokých záplavách v určitém období, z nichž nejvyšší byly ve 30. roce jeho vlády, kdy dosáhly výše 5,1 m. Potom se ale záplavy postupně snižovaly, takže ve 40. roce vlády dosáhly jen hodnoty 0,5 m. Takové výkyvy musely mít destabilizační vliv na hospodářství. Jelikož je Fajjúm jedinou egyptskou oázou závislou na Nilu, fajjúmský zavodňovací systém odčerpával něco z každoročních záplav, což může vysvětlovat králův očividný zájem o jejich výši. Vysoké záplavy však mohly být sledovány i kvůli

případným škodám, jež by mohly způsobit na severu. Amenemhet III. nepochybně udržoval fajjúmský systém a lidé ho později uctívali jako Lamarése, boha Fajjúmské oázy, ale stejně jako v případě Senusreta II. není jisté, kolik zavlažovacích děl bylo vybudováno za jeho vlády. K jeho zbožštění mohlo dojít již za vlády jeho nástupkyně, královny Sebeknofru, neboť právě ona získala povznesením tohoto muže, jenž byl pravděpodobně jejím vlastním otcem, nejvíce.

Amenemhet si postavil svou první pyramidu v Dahšúru, ale podobně jako v případě Snofruovy Lomené pyramidy (4. dynastie) se v ní začaly ještě během stavby objevovat trhliny. Dokončená pyramida měla jádro ze sušených cihel a byla původně obložena vápencovými bloky (nyní již ukradenými); její kamenný pyramidion je uložen v Egyptském muzeu v Káhiře. V nedávno objevených chodbách pod jihozápadní částí pyramidy byly nalezeny pozůstatky královny Aaty a ještě jedné ženy královského původu. Do jejich krypt vedly samostatné vchody ústící mimo pyramidu, čímž mohl být zajištěn přístup do pyramidy i poté, co byl zapečetěn hlavní vstupní prostor. Sarkofág královny Aaty se velmi podobá královu sarkofágu.

Obě pohřební komory královen v Dahšúru obsahovaly oddělenou „komoru *ka*“, kde byly umístěny skříňky na kanopy. Tento typ pohřební komory byl kdysi výsadou králů a zřejmě představuje zvláštní aspekt tzv. demokratizace posmrtného života (viz oddíl o náboženství níže); je možné, že tyto komory zachycovaly nové náboženské představy týkající se posmrtného života královen. Jejich chodby byly propojeny s královými chodbami, takže královny by s ním sdílely jeho hrobku, nebýt chyb při stavbě pyramidy.

Místem posledního odpočinku Amenemheta III. se nakonec stala Hawwára v jihovýchodní části Fajjúmu. Jeho nejznámější památkou byl zádušní chrám náležející k této pyramidě, který snad připomínal Džoserův dvůr svátku *sed* u jeho pyramidy v Sakkáře. Chrám v Hawwáře je pro spletitost místností a chodeb známý pod názvem Labyrint. I když jej popsalo šest antických spisovatelů včetně Hérodota (2.148–9), Strabona (17. I. 3, 37, 42) a Plinia (*Přírodopis* 36.13) a roku 1888 zde Petrie prováděl průzkum, nemáme k dispozici žádný celkový plán; pokusy o rekonstrukci jeho původní podoby byly až dosud neúspěšné. Amenemhet měl původně sdílet svou pohřební komoru s princeznou Neferuptah, jež byla zřejmě jeho sestrou, její tělo však bylo později přeneseno do malé samostatné pyramidy (která je dnes téměř zničena zloději kamene a vodou) ležící několik kilometrů dále. Výsadní postavení Neferuptah během jeho vlády i po její smrti spolu s posmrtnými privilegii, která byla zajištěna jí a ještě dvěma královnám v Dahšúru, vypovídají o vzrůstajícím postavení královských žen na konci 12. dynastie.

#### *Amenemhet IV. a Sebeknofru*

Vzhledem k dlouhé vládě Amenemheta III. mohl být Maacherure Amenemhet IV. (1786–1777 př. Kr.) jeho vnukem, je však také možné, že tento poslední



Torzo královny Sebeknofru z červeného křemence neznámé provenience zobrazuje královnu v netypickém oděvu: na dámských šatech má mužskou suknicí s obvyklým uzlem. Oděv kombinuje hlavní prvky mužského a ženského oblečení a dokládá, jak se sochaři pokusili začlenit ženskou ikonografii do faraonské podoby; je možné, že se touto formou později nechala inspirovat i královna 18. dynastie Hatšepsut.

mužský panovník 12. dynastie byl jeho starý syn, jehož život se v okamžiku, kdy usedl na trůn, chýlil ke konci, neboť vládl jen devět let. Jeho ženou zřejmě byla Sebekkare Sebeknofru (1777–1773 př. Kr.), o níž Manéthó tvrdí, že byla jeho sestrou. Památek z jeho doby se dochovalo jen málo a stejně málo je známo o událostech za jeho vlády, která mohla být zaměřena na dokončení několika chrámů, s jejichž stavbou započali jeho předchůdci, jako byla např. vápencová svatyně bohyně plodnosti a úrody Renenuty v Medínit Mádí v jihozápadním Fajjúmu. Pokračoval i ve vysílání výprav do tyrkysových lomů na Sinaji a udržoval obchod s Levantou.

Záznamů vztahujících se k vládě poslední vládkyně 12. dynastie, královny Sebeknofru, není mnoho, ale některé z nich nám poskytují velmi cenné informace. Její jméno figuruje v seznamu králů na Turínském papyru; v núbijské pevnosti Kumma bylo nalezeno graffito s naměřenou nilskou záplavou o výšce 1,83 m ze třetího roku její vlády; máme také krásný pečetní váleček s jejím jménem a titulaturou, které dnes zdobí Britské muzeum. Královny obvykle užívají ženské tituly, ona však použila i několik mužských.

Ve Fajjúmu byly nalezeny tři bezhlavé sochy královny a několik dalších předmětů s jejím jménem. Přispěla svým dílem ke stavbě Amenemhetova Labyrintu a stavěla také v Hérakleopoli Magně.

Je známa zajímavá, ale poškozená socha královny neznámého původu; její oblečení je jedinečnou kombinací součástí mužského a ženského oblečení, což se shoduje s občasným užíváním mužských titulů z písemných zpráv. Tato dvojznačnost mohla být záměrným pokusem utišit námitky odpůrců ženské vlády. V Metropolitním muzeu v New Yorku uchovávají netypickou sošku Sebeknofru s pláštěm pro svátek *sed* a velmi neobvyklou korunou, která mohla být výsledkem kombinace méně známých ikonografických prvků mužských a ženských vládců. Vláda této královny netrvala ani čtyři roky a její hrobka – stejně jako hrobka Amenemheta IV. – dosud nebyla lokalizována.



### 13. dynastie

Vládcové 13. dynastie ponechali hlavní město v Ictaeji a pokračovali v politice králů 12. dynastie; nová dynastie však pocházela z jiné rodové linie a dosud nebyla uspokojivě vyřešena otázka, jak byl vybrán nový panovník. Stephen Quirke navrhuje možnost „cirkulujícího následnictví“ mezi předními rodinami, což by vysvětlovalo krátké trvání většiny těchto vlád. Úřednický aparát nicméně fungoval jako za 12. dynastie. Egypťané měli pořád ještě pod kontrolou oblast kolem druhého nilského kataraktu, měřily se záplavy Nilu, obchod kvetl a stavěly se královské památky (i když nebyly zdaleka tak působivé jako monumenty velkých králů 12. dynastie). Zato umělecká díla se dokonalostí provedení ani stylem neliší od nejlepších děl 12. dynastie. Tato kontinuita trvala – s občasným přerušením – až do vlády Neferhotepa I.

I když je na Turínském papyru zaznamenáno mnoho jmen panovníků 13. dynastie, o jednotlivých vládciích toho moc nevíme. Prvním z nich byl Vagaf Chutaure, po něm následoval Chutauej Sechemre Sebekhotep II. Po konci vlády třetího krále Sanchtauej Sechemre Icherneferet Neferhotepa se po nějakou dobu nezaznamenávaly nilské záplavy a je možné, že to byla doba politických nepokojů; významná je však skutečnost, že z té doby pochází několik nápisů z tyrkysových lomů na Sinaji. Obchodní styky nicméně pokračovaly a král Byblu se i nadále podepisoval jako „služebník Egypta“. Pečetítka z núbijských pevností dokazují, že i na jihu vše fungovalo jako dříve. Do této doby spadá i vláda krále Auibre Hora; jeho hrob – pouhou šachtovou hrobku – objevil Jacques de Morgan v pohřebním komplexu Amenemheta III. v Dahšúru. Navzdory již zmíněné kulturní kontinuitě nevyjadřuje nic tak jasně omezené podmínky panovníků této doby jako právě tato chudá hrobka Auibre Hora.

Po tomto krátkém a neklidném období nastoupila na trůn řada méně efemérních králů, k nimž patřil i Sechemre Chutauej Sebekhotep II. Z jeho vlády pochází velmi zajímavý papyrus (papyrus Bulak 18) odhalující detaily života u thébského dvora v rozmezí dvanácti dnů. Stephen Quirke provedl jeho analýzu a zjistil mnoho podrobností o hierarchické struktuře paláce 13. dynastie a jeho *modu operandi*. O čtyři vlády později, asi roku 1744 př. Kr., nastoupil na trůn Sechemre Seuadžtauej Sebekhotep III. a nějakou dobu se zdálo, že osud egyptských vládců se obrací k lepšímu. Reliéf vytesaný na skalním útesu nad Nag Hammádí ve středním Egyptě zachycuje velmi specifické informace o členech královny rodiny. Jeho nejpozdějším záznamem je 5. rok vlády, i když Turínský papyrus uvádí jen tři roky a dva měsíce; navzdory tak krátké době panování zanechal datované nápisy na monumentech od Búbastidy v deltě až po Elefantinu na jihu.

Nástupce Sebekhotepa III. Chasechemre Neferhotep I. (asi 1740–1729 př. Kr.) zřejmě také nepocházel z královského rodu, ale i on po sobě zanechal mnoho památek svědčících o energické vládě. Inten, král Byblu, ho uznával za svého pána a jeho nápisy se našly dokonce až na ostrově Konosso, jižně od prvního kataraktu v Núbii. Navzdory těmto dokladům o moci však neovládal



celý Egypt, soudě podle důkazů o nezávislých vládách místních panovníků v Chois a Avaridě v deltě.

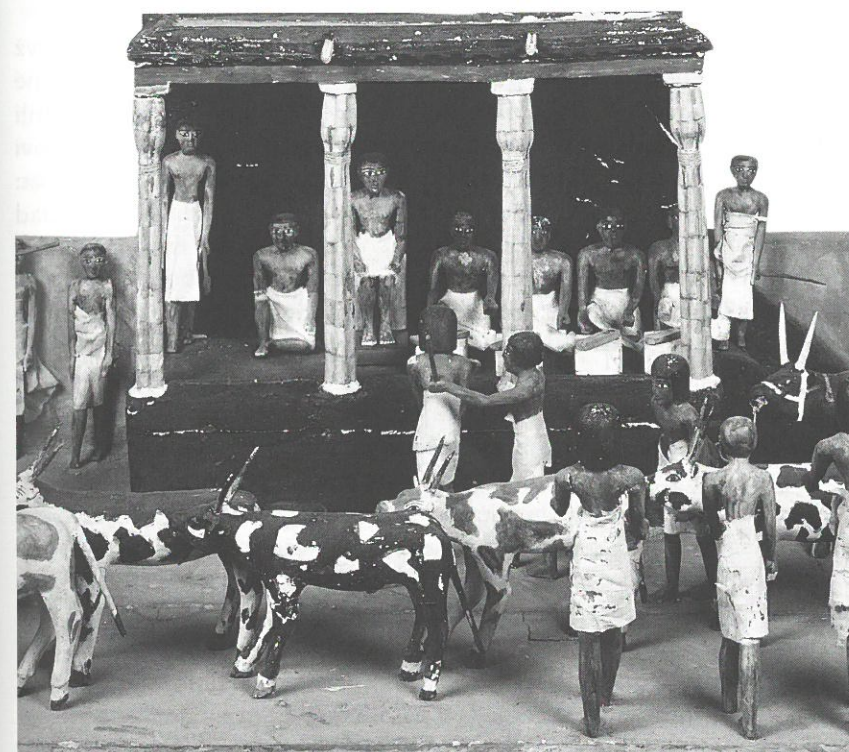
Trůn přešel do rukou dvou Neferhotepových bratrů, Sahathora a Sebekhotepa IV., a posléze jej zdědil syn Sebekhotepa IV. Tato minidynastie skončila asi roku 1723 př. Kr. Sebekhotepem V. Z doby vlády Sebekhotepa IV. se nicméně dochoval dostatek důkazů naznačujících, že měl všechny rysy silného krále a že ještě částečně ovládal i Núbii, kde byly jižně od třetího kataraktu nalezeny dvě sochy tohoto krále (jiné, znovu použité sochy se dochovaly v Tanidě). Za vlády Sebekhotepa IV. se v Núbii začaly projevovat první známky odporu, který skončil vysvozením z egyptské nadvlády a ustanovením rodu núbijských králů v Kermě. V té době se Egypt Střední říše rozdělil na zájmové sféry, jež pak tvořily základ vlády ve Druhé přechodné době.

### Proces politických změn ve Střední říši

Vláda Střední říše byla založena na struktuře vytvořené ve Staré říši, existovala však řada odchylek. Úřednický aparát a panovnický dům žily z daní, o jejichž systému se nám ze Střední říše dochovalo jen málo přímých informací. Fiskální systém byl v podstatě založený na zdanění výnosů z půdy a vodních cest a byl vyplácen v naturáliích. Chrámy a jiné zbožné nadace byly obvykle od daní částečně – pokud ne zcela – osvobozené (viz níže). Kromě toho existoval systém nucených prací; ženy a muži středních a nižších tříd byli povinni vykonávat určité fyzické úkoly, zahrnující i brannou povinnost. Tento systém roboty byl organizován prostřednictvím městských úředníků, kteří byli kontrolováni úřadem „organizace práce“. Ačkoli bylo možné se této pracovní povinnosti legálně vyhnout tím, že člověk zaplatil někomu jinému, aby za něj nucenou práci vykonal, byli velmi přísně trestáni ti, kdo tuto povinnost ignorovali, a rovněž jejich rodiny a všichni, kdo jim v neplnění povinnosti napomáhali. Záznamy z pevnosti Askút v Dolní Núbii vypovídají, že to bylo jedno z míst, kam mohli být posíláni ti, kdo se vyhýbali robotě; není pochyb, že jiní provinilci byli posíláni do lomů.

Robota se udržela až do 17. dynastie a zdá se, že od daní a od roboty byl osvobozen pouze lid Núbie. Vláda udržovala mír v zemi a střežila hranice severně od druhého kataraktu a západně od Vládcových zdí. Prostřednictvím nájezdů do Palestiny a válečných tažení do Núbie se panovníkům Střední říše podařilo rozšířit egyptský vliv a zvýšit prosperitu země. Obchod byl monopolem krále a dohlíželi na něj státní úředníci. Zejména v Núbii byly odměny úředníků velmi vysoké.

Mnoho úřednických titulů se od dob Staré říše nezměnilo, zároveň však přibyla řada nových postů. Jedním z významných charakteristických rysů Střední říše bylo podrobné rozpracování úřednických titulů podle specifických úřadů a povinností, které zapříčinil celkový růst úřednického



Mnoho hrobek Střední říše obsahovalo pohřební modely zachycující výjevy z každodenního života. Tento model, pocházející z Meketreovy hrobky v Thébách, zobrazuje sčítání dobytka, každoroční proceduru nutnou ke stanovení královské daně z dobytka.

aparátu. Rozsah činností v rámci každého úřadu se však musel zmenšit. Výjimkou z tohoto zužování povinností byl úřad „nosiče královské pečeti“, jehož dohlížetelské povinnosti byly velmi rozsáhlé, zvláště za Mentuhotepe II. Vezír, jehož úkoly jsou vyjmenovány v pohřebním textu v hrobce Rechmirea z Nové říše (*Povinnosti vezíra*), byl stále hlavním ministrem krále, třebaže podle záznamů po 11. dynastii už ne tak významným. Ve Střední říši není bezpečně prokázána praxe mít dva vezíry, i když se zdá, že za Senusreta I. tento úřad zastávali dva úředníci současně (Antefoker a Mentuhotep).



Skrovné prameny z konce Střední říše naznačují, že došlo i k dalším politickým změnám mezi Starou a Střední říší: ústřední vláda měla ve Střední říši v jednotlivých regionech mnohem větší vliv (zatímco ze Staré říše o tom nemáme žádné doklady). Jednotlivci také byli více kontrolováni a vláda jim ukládala více povinností. Toto intenzivnější pronikání do soukromého života můžeme částečně připsat skutečnosti, že kontrolou byli pověřováni starostové měst. Ve způsobu, jakým byly provincie usměrňovány podle stylu a praktik hlavního města, však rovněž nastaly markantní změny. Nejviditelnějším indikátorem tohoto jevu je umění.

Největší výkyvy ve Střední říši prodělal úřad nomarchy. Díky velké vzdálenosti od Memfidy se nomarchové Staré říše těšili určité míře nezávislosti, posílené zhroutilím memfidské vlády. Hlavním cílem panovníků Střední říše byla její minimalizace. Pro tuto politiku si různí králové vybírali různé strategie.

Mentuhotep II. na mnoha místech, z nichž máme nějaké záznamy (i když jich mnoho není), ponechal původní nomarchy, avšak ti, které Thébané považovali za neúčinné, přišli o své místo. Po celou 11. dynastii plnili nomarchové své tradiční role s tím rozdílem, že nyní na ně dohlíželi královi úředníci. Mnozí z těch, kteří si zachovali moc, si nalhávali vlastní velikost: kníže Nehri z hermopolského nomu za vlády Mentuhotepa IV. například datoval nápisy podle své vlastní „vlády“ a jeho prohlášení na adresu krále v lomu v Hatnubu silně připomínají výzvu na souboj.

Základním plánem Amenemheta I. bylo učinit z jednotlivých měst administrativní střediska. Každé město spravoval starosta a jen nejvyšší úředníci v nejdůležitějších městech mohli zdědit postavení nomarchy. Vzhledem k tomu, že hlavní správní jednotkou nyní bylo město, upadal politický vliv větších regionů, které dříve tvořily nomy. Nomarchové Amenemheta I. byli držitelé titulů „nejvyšší vládce, starosta a představený kněží“ a sídlili v centrálních a hraničních regionech Egypta. Klíčovým faktorem královské nadvlády nad těmito muži se zdá být skutečnost, že přinejmenším za prvních dvou vládních 12. dynastie byli všichni osobně jmenováni králem (i když za Amenemheta II. se úřad stal znovu dědičným).

Tito nomarchové se ze svých úřadů snažili vytěžit co nejvíce a někteří svým podřízeným udíleli tituly, a tím napodobovali poměry u královského dvora: tu a tam se mezi domácím dvořanstvem našel „správce pokladny“, „kancléř“ a dokonce i velitel armády. Navzdory této okázalosti nesměli ovšem ani nejvyšší vládcové zapomenout na svého dobrodince, to jest krále, který jim vládl polofeudálním způsobem: byli mu povinováni věrností a na oplátku za královskou milost museli chránit hranice Egypta, podnikat pro krále různé výpravy a pravděpodobně jej i zastupovali při různých oficiálních přijetích cizinců, jako byl například příjezd beduínských obchodníků do nomu Přímorozce, zobrazený v Chnumhotepově hrobce v Bení Hasanu (BH3) z období vlády Amenemheta II.

Za vlády Senusreta III. už hlavní titul nomarchy „nejvyšší vládce“ neexistoval a podle konvenčních názorů byla příčinou této skutečnosti králova *force*

*majeure*. Skutečný důvod je však zřejmě trochu jiný: za Senusretovy vlády jsou jako držitelé titulu „nejvyšší vládce“ označováni s určitostí pouze nomarchové nomů el-Berša a Elefantina (ostatní oblasti ovládali starostové, ale v mnoha městech se žádné záznamy nedochovaly, takže si nemůžeme být jisti). Detlef Franke prokázal, že za Senusreta II. král vychovával syny nomarchů v hlavním městě a pak je jmenoval do úřadu buď v hlavním městě, nebo v některém z regionů. Když byli potomci šlechtických rodin takto roztroušeni, úřad nomarchy zastínily úřady městských starostů, kteří už nemuseli mít stejné materiální bohatství a tutéž moc jako vládcové provincií. Tímto způsobem by se také dalo vysvětlit, proč skončila éra bohatě zdobených provinčních hrobů. Je tedy nepravděpodobné, že nástrojem zániku úřadu nomarchů byl Senusret III., neboť záznamy dokazují, že ačkoli úřad definitivně zanikl až za jeho vlády, k jeho postupnému mizení docházelo už od vlády Amenemheta II.

Senusret III. jmenoval i jiné úředníky (z řad dvorní aristokracie), kteří vládli rozlehlým částem země, a tím došlo k prudké změně tradičních postupů. Vytvořil dva nové úřady (*varet*), jeden pro severní část Egypta a jeden pro jižní, řízené hierarchií úředníků. Mezi další nové úřady patřila „pokladnice“, „úřad pro dary věřících“ a „organizace práce“. Vojenský sektor spadl pod správu nejvyššího velitele a existoval také nový „úřad vezíra“. Kromě toho měl ještě palác svůj vlastní administrativní aparát. Těto nové hierarchie odpovídaly také nové tituly a jejím důsledkem byl vzrůst střední třídy úřednictva, který se odrazil ve velkém počtu pohřebních stél, viditelném znaku blahobytu střední třídy.

Ze státní správy byly vyňaty pozemky patřící chrámům a chrámové državy. Jak vyplývá ze smluv asjútského starosty Džefahapiho, byl to obdobně byrokratický svět. Deset Džefahapiho smluv – které se dochovaly díky tomu, že byly zaznamenány uvnitř jeho hrobky – bylo sepsáno proto, aby mu bylo zajištěno trvání jeho kultu. Kromě toho, že smlouvy naznačují některé právníkové vztahy, odhalují také další okolnosti týkající se chrámu, jako například skutečnost, že každý obyvatel chrámového okrsku měl při každoroční první sklizni vyplatit chrámu jeden *bekat* (téměř 5 litrů) obilí z každého pole. Smlouvy jsou velmi konkrétní a naznačují, že chrámy byly soběstačné a že také musely panovníkovi platit daně, pokud od krále nedostaly dekret o imunitě. Politika budování provinčních chrámů po celé zemi, kterou prosazoval Senusret I., účinně zredukovala základny moci místních chrámů.