

**Demografická charakteristika
obyvatel vesnice 18. století**

&

**Struktura rodiny
a
domácnosti**

- Soupisy obyvatel
- Příbuzenská terminologie
- Sirotci
- Vztahy mezi příbuznými
- Typologie osedlé rodiny
- Typologie neosedlé rodiny
- Migrace – mobilita
- Strategie převodu hospodářství (zákupní a nezakupní rustikál)
- Pozemkové knihy
- Příběh rodiny Ondřeje Kanýza (1694–1760)

Klíčové prameny

- Soutisy obyvatelstva/sčítání lidu

Literatura ke sčítacím operátům:

Myška, Milan – Zářický, Aleš a kol.:
*Prameny k hospodářským
a sociálním dějinám novověku 1.*
Ostrava: Filozofická fakulta Ostravské
univerzity v Ostravě 2008.

F. 30. N. 5.

Petina Seritij

Amena

Leta	Joglaig	Dobich	Dobich	Dobich	Dobich	Dobich	Dobich	Dobich	Dobich	Dobich
------	---------	--------	--------	--------	--------	--------	--------	--------	--------	--------

1	Lant Maxfalid	50	1							
	grna Anna	52		1						
	grna frantijka	17		1						
	2 samijliga dila									
	Darton gijka	50	1							
	grna Marijna	46		1						2 dlinginowoj #10 7.
	2 samijliga gijekula									
	Mijkulajd Mitich	26	1							3 Lijetaj #10 142
	grna Patrijina	211		1						3 Lijetaj #10 74
	Kasajd gijek gijekid	16	1							3 Lijetaj #10 100
	Dobich									
2	Lant Mirfajid	66	1							
	grna Lirka	46		1						
	1 Din gijek	17	1							10 Ljnowitgus #10 28
	2 grna Julijana	14		1						
	3 do gijek	12	1							
	4 do gijek	7	1							

Jan Velek		vdovec, chalupník	60	k
Matěj	p	syn	18	k
Adam Kukla	p	sedlák	48	k
Anna		žena	30	k
Šimon		syn	21	k
Salomyna		dcera	10	k
Alžběta		dcera	5	
Matěj Šenkýř	p	sedlák	45	k
Markyta		žena	39	k
Martin		syn	25	k
Alžběta		dcera	10	k
Pavel Nekvapil	p	sedlák	36	k
Anýška		žena	30	k
Václav		syn	12	k
Jan		syn	6	
Mikoláš		syn	2	
Mandelína N.		děvka	18	k
Kateřina N.		vdova, podruhně	40	k
Dorota		sirotek, dcera	4	
Marijana		sirotek, dcera	7	
Václav Pravětickej	p	sedlák	24	k
Kateřina		žena	18	k
Anna N.		vdova, podruhně	55	k
Kateřina		sirotek, dcera	15	k

OSEDLÍ

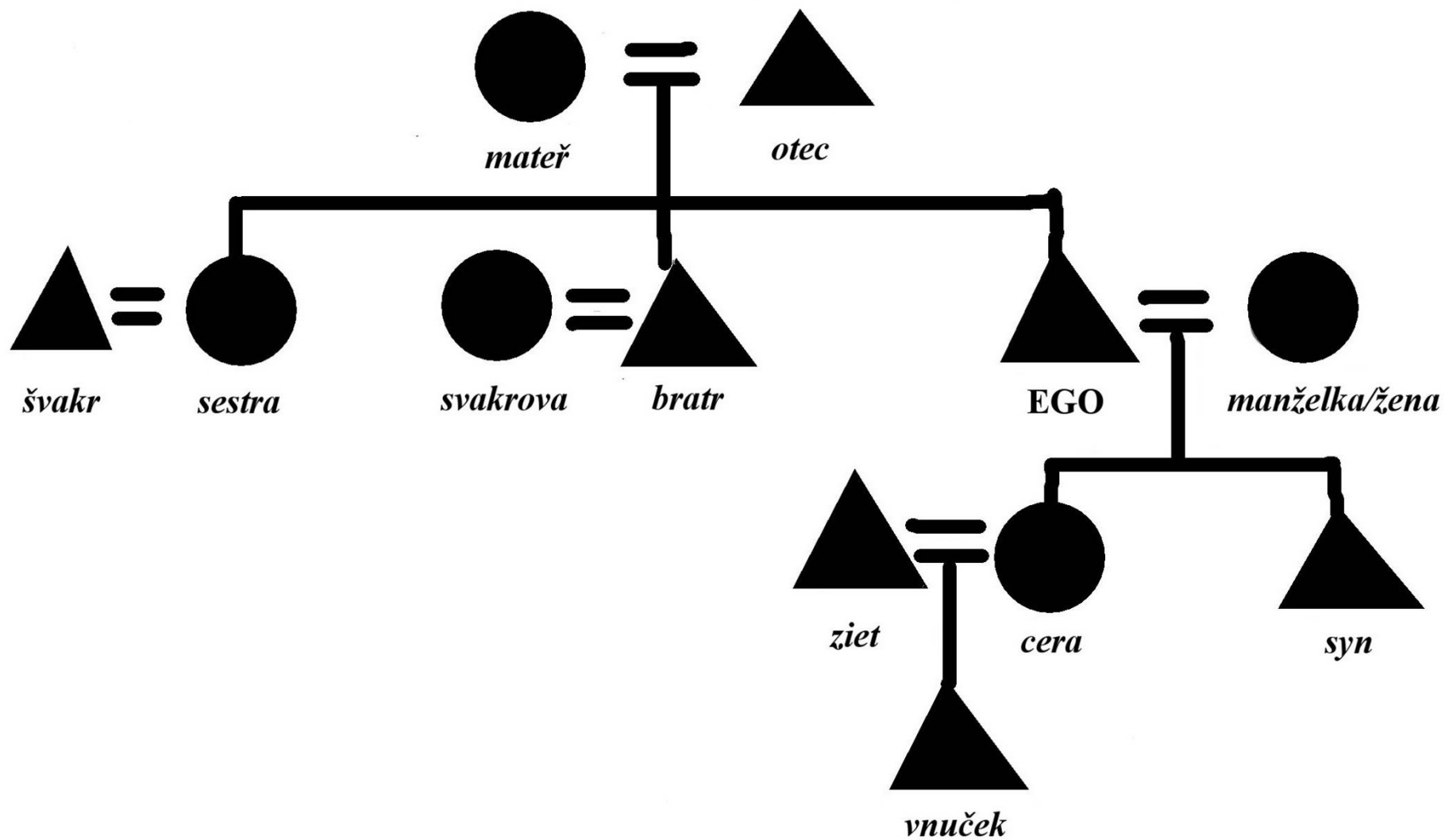
Nejpočetnější domácnost: 12 osob

Průměrná selská domácnost: 6,5 osob (max.: až 12 osob)

Průměrná podsednicko-chalupnická domácnost: 5,5 osob

NEOSEDLÍ

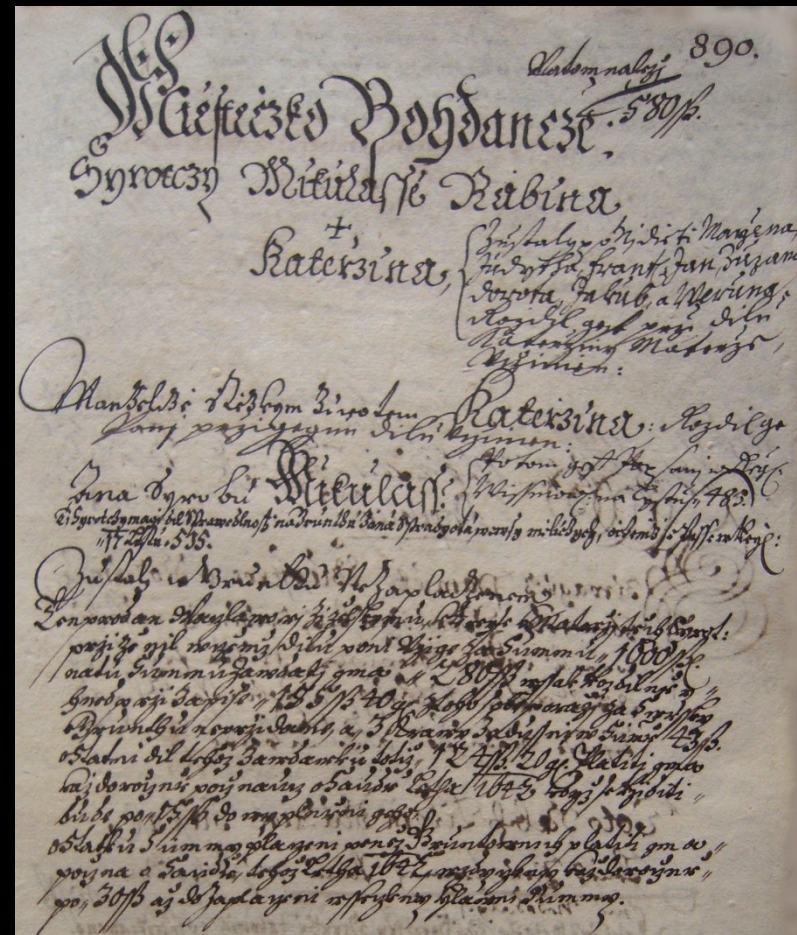
Průměrná podružská domácnost: 4,2 osob



Sirotci

Sirotčí registra

<http://www.panstvistravnice.cz/zvolenov-sirotci-kniha/zvolenov-sirotci-kniha-42>



SOkA Blansko, pob. Boskovice, AO Sebranice, inv. č. 12, s. 39.

(Přijetí Marijany Slezákové za schovanku. 1741.)

Dne 17 febrs 1741 roči Kateřina manželka Ondříje Slezaka s Cebranitz dala dite svy vlastní Marijanu za vlastní Dobijašovi Vrbskymu. Ponievadž Ondříja Slezaka vzali na vojnu a ona Kateřina manželka jeho šla s nim do vojny. A na to ditie Marijanu zanechali rodiči její totižto žita 4 h: hrachu 4 h: ovsa 1 M a zasetyho žita u zmol na Kaldovym v kopajinie po 2 h a hrabie železny a vidli při kucheni dvoje železny

<i>špižirnie</i>	<i>1</i>
<i>truhla</i>	<i>1</i>
<i>platna tenkyho</i>	<i>6 loket</i>
<i>suknie železna tukrašova</i>	<i>1</i>
<i>šnovovačky</i>	<i>2</i>
<i>rukavce</i>	<i>4</i>
<i>šatky na hlavu</i>	<i>4</i>
<i>vobrosek</i>	<i>1</i>
<i>punty</i>	<i>2</i>
<i>čepce na hlavu</i>	<i>5</i>

SOkA Blansko, pob. Boskovice, AO Sebranice, inv. č. 12, s. 28–29.
(Přijetí Mářiny Holikové za schovanku. 1738.)

Dne 10 february 1738 roče Kateřina vlastní cera Vaclava Jandy ze Svitavky a nyní manželka Tomaše Holika Sasiny dala svy ditie cerušku Marinu 2 leta starau za vlastní Ondřejovi Kanyzovi sosedovi diediny Cebranitz totižto ponievaz Tomaše Holika manžela Kateřiny Jandove vzala za rekrutu na vojnu a Kateřina nechtiela opustit manžela svyho šla s nim na vojnu. A tej sve cerušce svrchu psane Marinie vienuje svuj napad jakožto ocovsky podil na kruntie a nyní držitele tohož kruntu Tomaše Jandovyho ve Svitavce vlastního bratra, svrchu jmenovany Kateřiny aby ten držitel tohož kruntu Jandovyho tomuž dietieti Marijanie da-li pan Buh živobiti vydal ten podil kterýž by Kateřinie vlastnie patřiti miel a Ondřej Kanyz to dietie přijal jakožto sve vlastní pod ochranu otcovskau a k vyučovani křestanske spravednosti podle vule Boží[.]

Ittem Kateřina jakožto vlastní matka tomuž dietieti Marijany cerustce sve zanechava šaty a jine věci jak niže položeno jest totižto

<i>truhlu starau</i>	<i>1</i>
<i>suknie krundrašovy jednu zelenau a druhau modrau</i>	<i>2</i>
<i>voplečky današkovy jedna stara a druha zanovni</i>	<i>2</i>
<i>šatky na hlavu</i>	<i>6</i>
<i>čepcův bilych</i>	<i>7</i>
<i>rukavce</i>	<i>2</i>
<i>fiertochy</i>	<i>3</i>
<i>pančochy hamborsky za 45 kr</i>	<i>1</i>
<i>prostieradlo</i>	<i>1</i>
<i>vobrusy</i>	<i>2</i>
<i>ručník</i>	<i>1</i>
<i>peřiny 1 hruba</i>	
<i>a počtře 2 mily</i>	<i>3</i>

a tyto šaty mateř zanechava na to dite ponievaž ještě jest maly aby se mielo čím přiodivat až by dorustlo a sobie jak zdravu tak šaty zasložiti mohlo

a vice panev hruba 2 hachle 8 mise slamieny 2 vokřiny 1 šufanek 1 moždiř 20 taliřu dřevienych 1 svazek lžiček modlitby 2 slepice 1 pernicu kamenau to Ondřej Kanyz přijal dne 10 febrs 1738.

OSEDLÍ

Skladba domácností/rodin:

58 osedlých domácností/rodin:

37 tvořeno manželským párem s jedním a více dětmi

2 se skládaly z vdovce s jedním a více dětmi.

2 se skládaly z vdovy s jedním a více dětmi.

2 se skládaly z manželského páru s jedním a více dětmi
a svobodného sourozence jednoho z hospodářů.

2 se skládaly z manželského páru s jedním a více dětmi a otcem hospodářů

9 mělo zcela výjimečnou skladbu

4 byly tvořeny manželským párem s dětmi a rodinou jednoho syna,
z toho v jednom případě byl syn explicitně označen za pacholka

Nukleární/rozšířená rodina

pouze 6 případů z 58 zapadá do kategorie *rodiny komplexní kmenové* (Mitterauer) či v typologii domácností do *složené rodinné domácnosti sestupné* (Laslett).

Z toho ve 4 případech vynuceno nemanželským dítětem

- **minimální zastoupení „složené rodinné domácnosti“**, která by mohla být formálně považována za nedíl. Nejdek 0,5 %, Děčín 0,6 %, Sokolov 0,7 % a Locket 4,8 %. Avšak pro panství Třeboň v roce 1586 to bylo 8,4 %, panství Luby 8,8 % a Vamberk 8,7 % v roce 1651.

NEOSEDLÍ

Průměrná podružská domácnost: 4,2 členů

ve 26 podružských rodinách žili pouze 2 synové ve věku 12 a více let
ve 29 selských rodinách žilo 24 synů ve věku 12 a více let

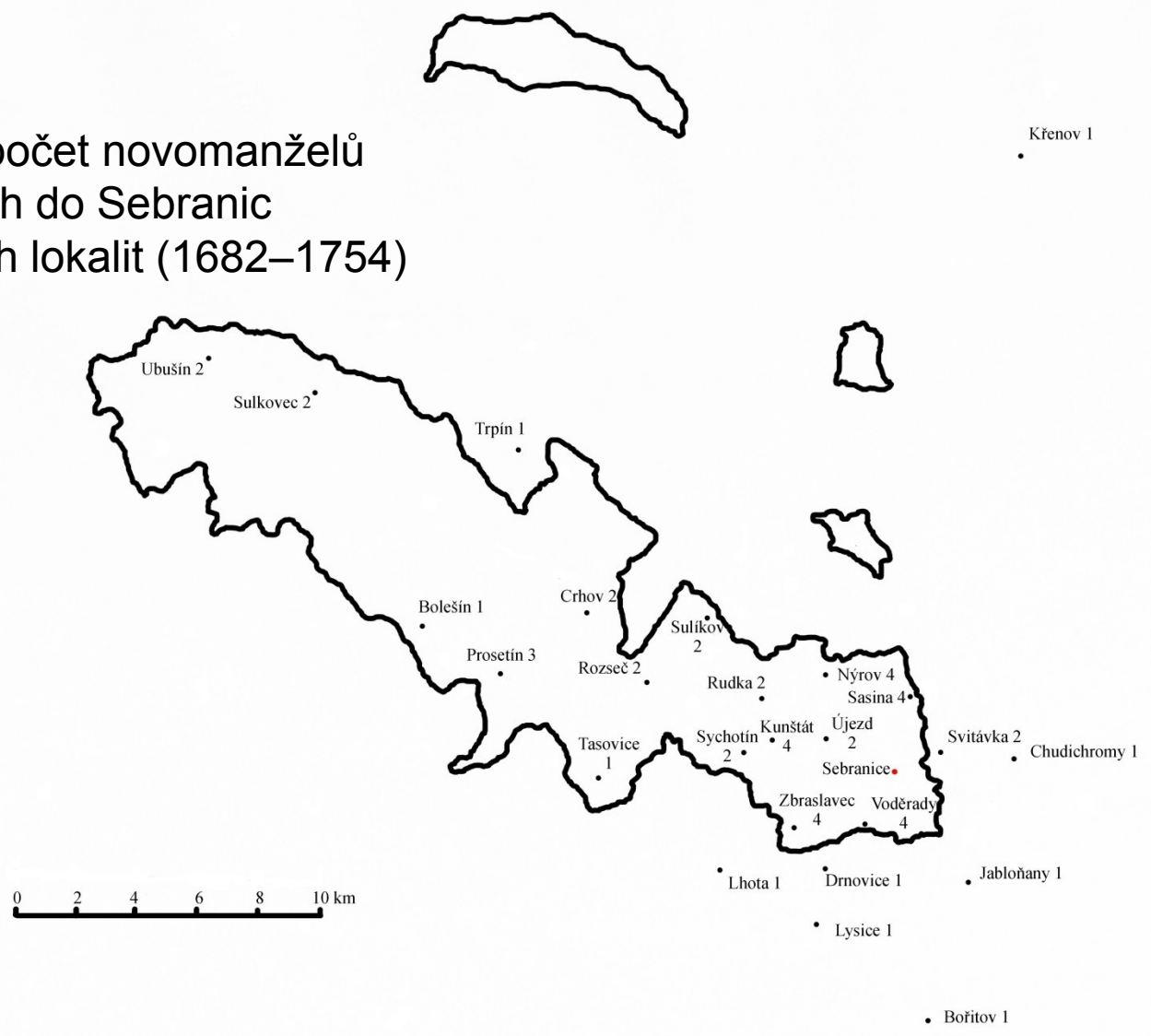
SKLADBA:

19 z manželského páru a jednoho a více dětí;

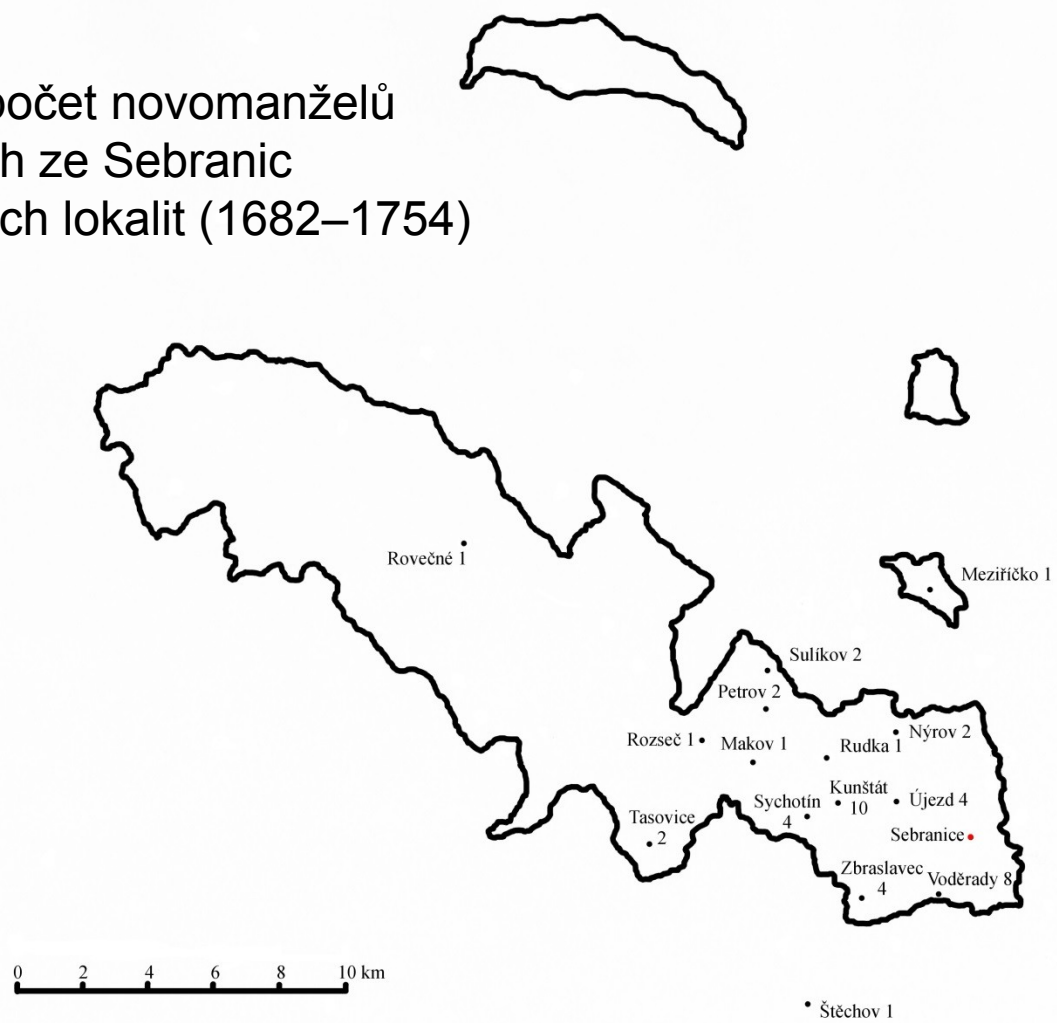
2 tvořil pouze manželský pár

5 se jich vyskytovalo pouze v jediném případě

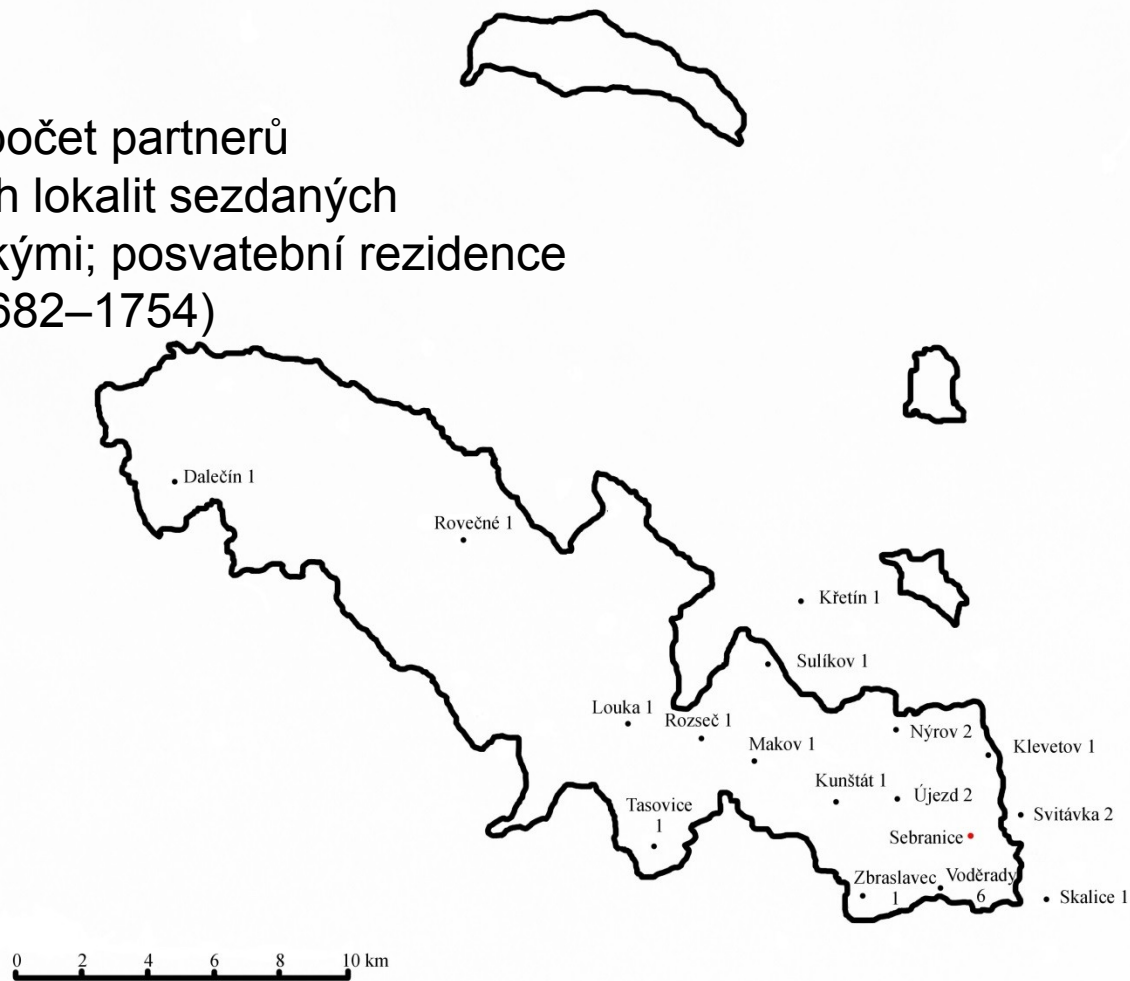
Doložitelný počet novomanželů přicházejících do Sebranic z jednotlivých lokalit (1682–1754)



Doložitelný počet novomanželů odcházejících ze Sebranic do jednotlivých lokalit (1682–1754)



Doložitelný počet partnerů
z jednotlivých lokalit sezdaných
se Sebranickými; posvatební rezidence
neznámá (1682–1754)



Strategie převodu hospodářství

Zakoupená držba

Nezakoupená držba

Pozemkové knihy

<http://www.panstvistraznice.cz/nova-lhota-domovni-kniha/1-grunt-jana-michalova-297>

Matrika Sebranice

Narození 1734–1784, oddaní 1734–1784, zemřelí 1734–1784
(Kniha č. 760)

on-line: www.mza.cz

zápis křtů (snímek č. 3)

zápis svateb (snímek č. 129)

zápis úmrtí (snímek č. 173)

JOSEF VINTR

Zásady transkripce českých textů z barokní doby

on-line: <http://www.flu.cas.cz/Com/stcl/vintr.htm>

HLAVNÍ ZÁSADA: Přepisem do novočeského pravopisu odstraňujeme barokní grafiku, nesmíme však přitom odstraňovat jazykové zvláštnosti, ať už dobové nebo nářeční.

Ivan Šťovíček a kol.: Zásady vydávání novověkých historických pramenů z období od počátku 16. století do současnosti. Příprava vědeckých edic dokumentů ze 16.–20. století pro potřeby historiografie. Praha 2002.