

FF: PSBA003 Obecná psychologie I

(podzim 2021)

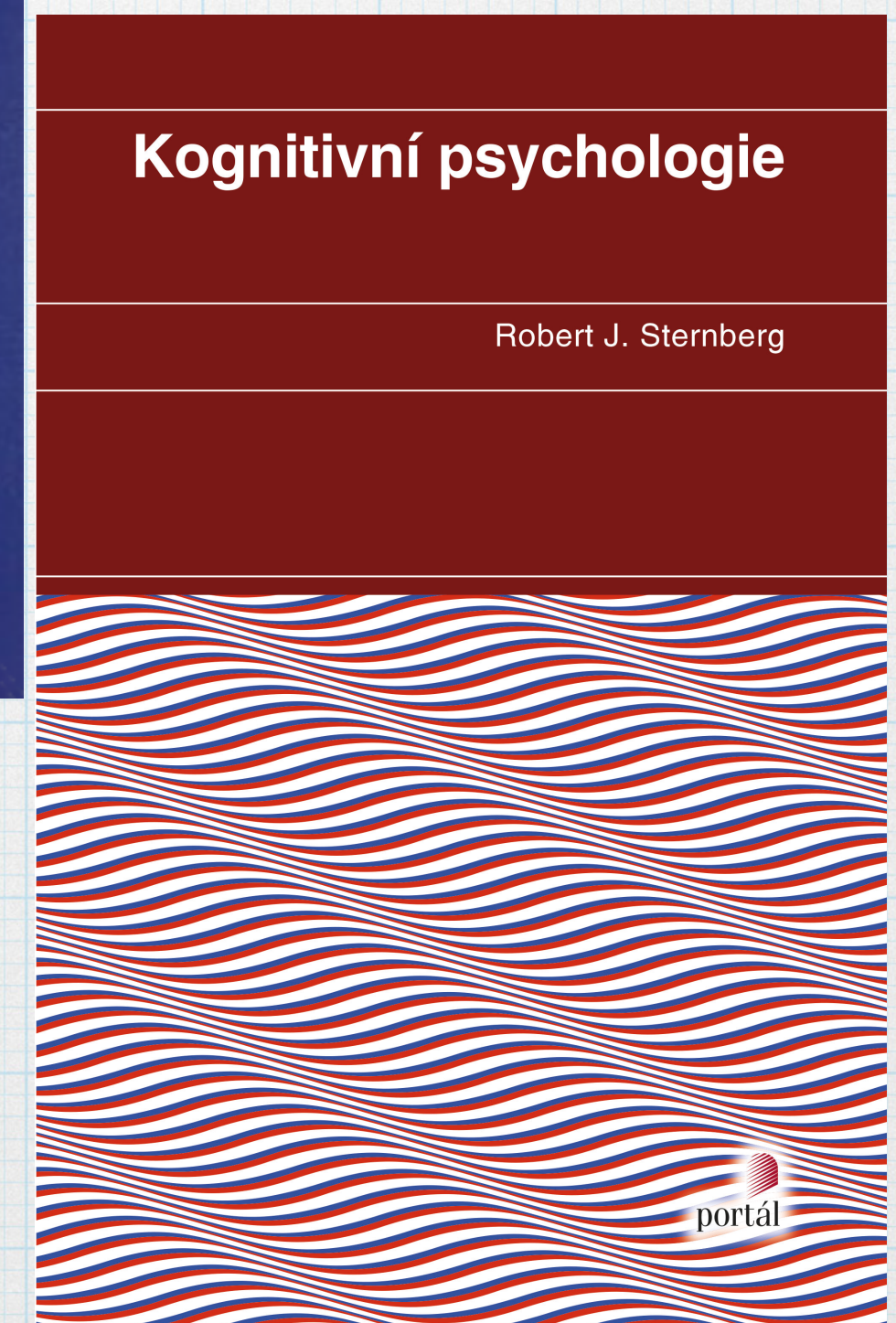
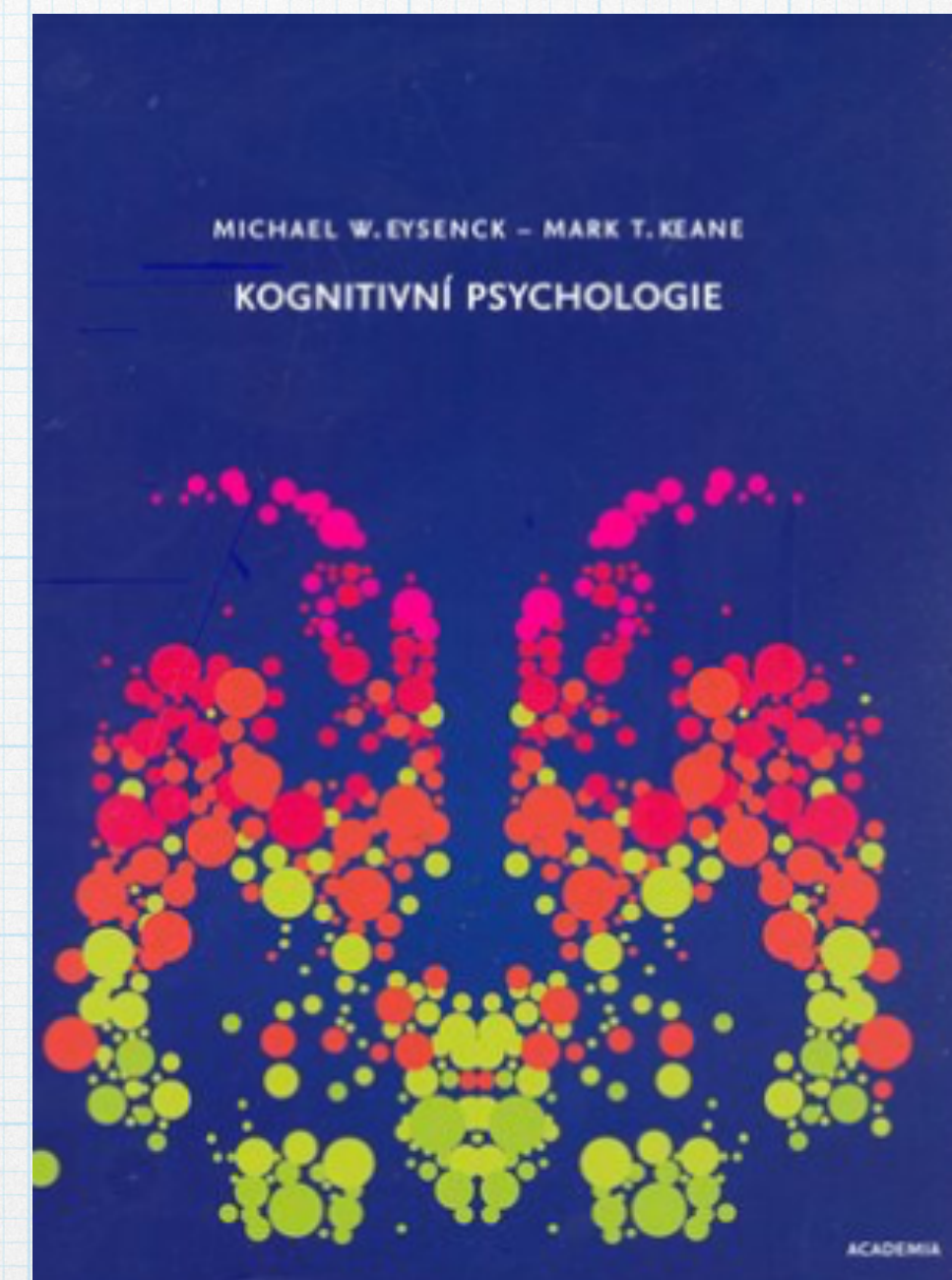
Rozpis témat

- * Úvod / učení 23. 9. 2021 DV
- * Vnímání I 30. 9. 2021 DV
- * Vnímání II 7. 10. 2021 DV
- * Pozornost, vědomí 14. 10. 2021 HK
- * Paměť I 21. 10. 2021 DV
- * Paměť II 4. 11. 2021 DV
- * Mentální reprezentace 11. 11. 2021 HK
- * Jazyk a řeč 18. 11. 2021 HK
- * Tvořivost a inteligence 25. 11. 2021 HK
- * Řešení problémů 2. 12. 2021 HK
- * Usuzování a rozhodování 9. 12. 2021 DV
- * Předtermín 16. 12. 2021



Literatura

- * Eysenck, M. W., & Keane, M. T. (2008). Kognitivní psychologie. Praha: Academia.
- * Sternberg, R. J. (2002). Kognitivní psychologie. Portál.



Kolokvium

předměty	hodnocení		
PS_BA003		2	103
	-	2	
	N	2	
	NN	1	
	NNN	3	
	NNP	17	
	NP	27	
	P	49	

Celkem studií: 103, osob: 103.



Předmět obecné psychologie, psychologické zákonitosti

* Psychologie

- Vědecké studium chování a duševních procesů (Atkinsonová)
- Věda, která studuje lidské chování, mentální procesy a tělesné dění, včetně jejich vzájemných vztahů a interakcí (Plháková)

Obecná psychologie

- * Studium základních problémů/otázek, principů a metod, které tvoří základ vědecké psychologie.
- * Zahrnuje studium kognice, emocí, motivace a konance + metodologických otázek spojených se zkoumáním psychických jevů.
- * Vytváří znalostní a metodologický základ pro aplikované psychologické disciplíny.

Pojmy obecné psychologie

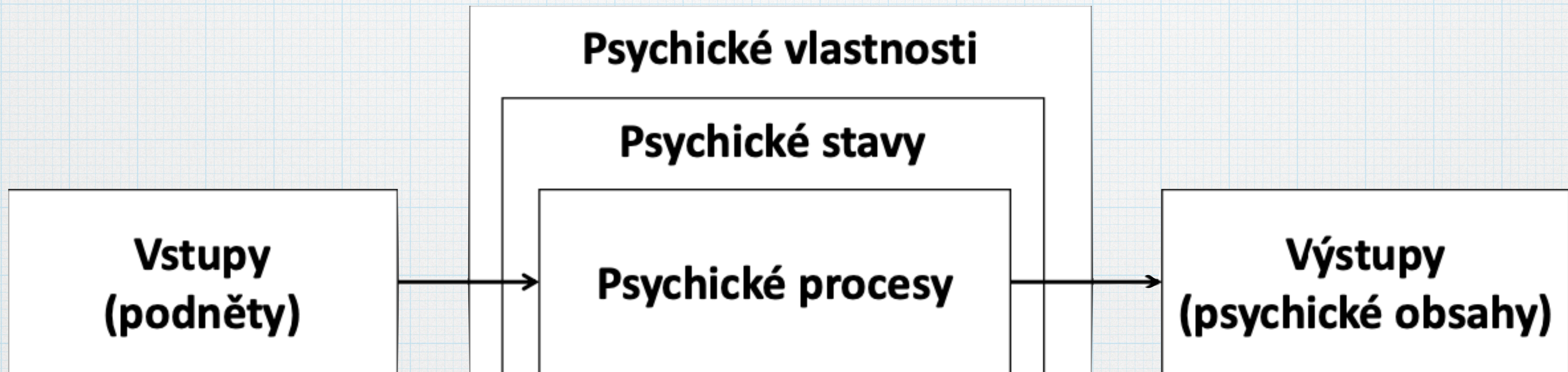
- Prožívání – vnitřní život člověka, zahrnuje poznávání, cítění, chtění
- Chování, akt – vnější projev
- Jednání - záměrné

Pojmy obecné psychologie

* Psychické jevy

- Psychické procesy – aktuální probíhající děje
 - Poznávací
 - Emocionální
 - Motivační
- Psychické stavy – trvají déle, odrážejí průběh psych. procesů
 - př. citové, stavy pozornosti
- Psychické vlastnosti
 - Dispozice
 - Schopnosti, rysy osobnosti, temperament, charakter

Pojmy obecné psychologie



Povaha poznávání v psychologii

- * Možnost studia chování/prožívání na několika různých úrovních granularity
- * Psychologie jako behaviorální, sociální, biologická a fyzikální věda
- * Rozdíly v důrazu na důležitost jednotlivých faktorů (biologické/duševní/sociální) coby příčin chování/prožívání
- * Svěbytné - každá poskytuje unikátní informace o daném jevu
- * Komplementární - hledání styčných ploch

Povaha poznávání v psychologii

- * E.C.Tolman - přístup
- * Molekulární - jednoduché akce
- * Molární - složitější účelné celky
- * Už se příliš nepoužívá, ale upozorňuje nás na téma/problém volby adekvátní úrovně granularity metod výzkumu – viz např. snaha měřit mozkovou aktivitu vědců při vyjadřování postojů k filozofickým problémům



Povaha poznávání v psychologii

* Podle míry obecnosti poznání

* Nomotetický přístup

* Idiografický

Idiografický přístup

- kvalitativní
- bezprostřední
- přirozený
- holistický
- hlubinný
- závislý na poznávacích, tvůrčích a empatických vlastnostech psychologa

Nomoetický přístup

- statistický
- kvantitativní
- faktografický
- analytický
- poměrně nezávislý na zkušenostech či osobnostních vlastnostech badatele

Povaha poznávání v psychologii

- * Studium příčin chování/prožívání komplikuje řadu faktorů:
 - Determinace chování/prožívání větším počtem příčinných faktorů
 - Jednotlivé příčinné faktory spolu většinou určitým způsobem souvisí
 - Interindividuální rozdíly
 - Vliv zkušeností/učení
 - Vliv druhých lidí
 - Vliv kultury
 - Vliv náhodných faktorů
 - Nespolehlivost introspekce

Povaha poznávání v psychologii

* Teorie

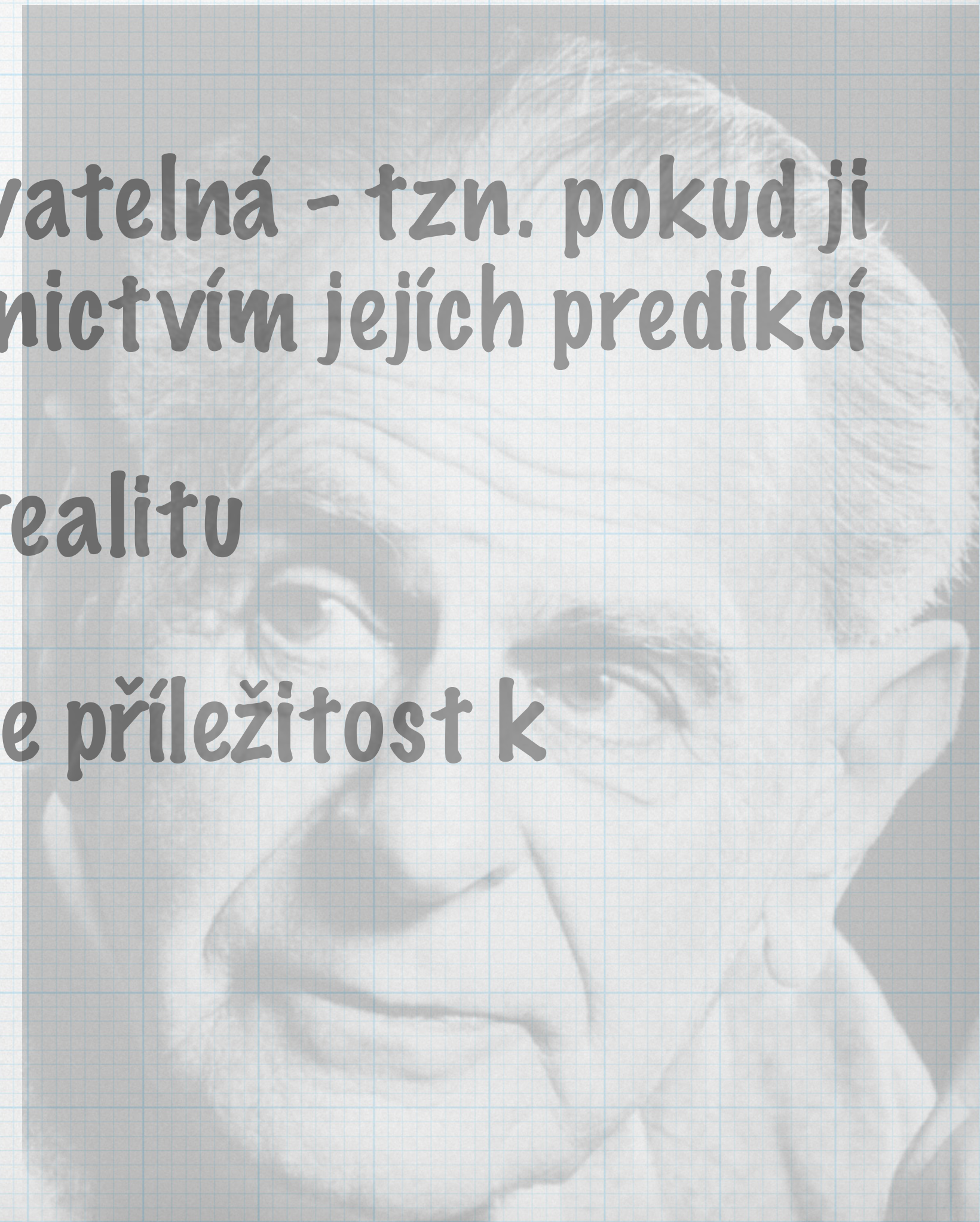
- * Soubor testovatelných tvrzení o vztahu mezi souborem různých pozorování
- * "pouhá teorie" vs. není nic lepšího než mít dobrou teorii, která věrně popisuje to, jak daná část reality funguje, a s jejíž pomocí můžeme predikovat širokou škálu pozorování napříč různými situacemi

* Hypotézy

- * Dílčí předpovědi vyplývající z dané teorie
- * Zprostředkovávají teorii kontakt s realitou a umožňují její testování

Povaha poznávání v psychologii

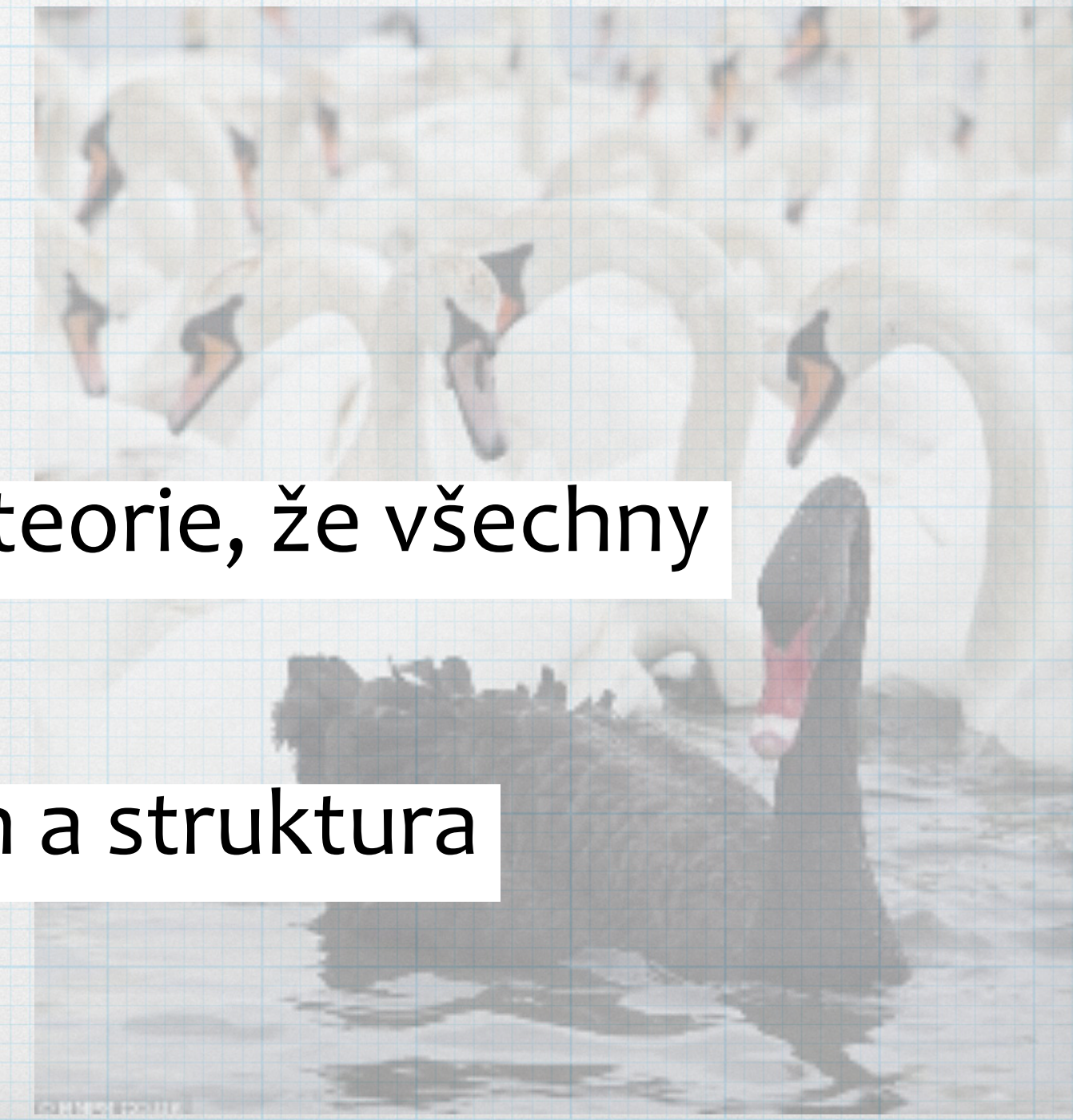
- * Hypotéza není vědecká pokud není falzifikovatelná - tzn. pokud ji nelze testovat ve skutečném světě prostřednictvím jejích predikcí
- * Predikce propojuje subjektivní a objektivní realitu
- * Čím specifitější predikce, tím lepší (poskytuje příležitost k falzifikaci)



Povaha poznávání v psychologii



- **Teorie může být buď vyvrácena, nebo podpořena, ale nikdy potvrzena!**
- Sebevětší počet pozorovaných bílých labutí nemůže prokázat platnost teorie, že všechny labutě jsou bílé. K vyvrácení této teorie stačí jediná černá labuť.
- V praxi má falzifikace spíše konsenzuální než logickou povahu - viz Kuhn a struktura vědeckých revolucí



Povaha poznávání v psychologii

- * Metody sběru dat v psychologii

- * Pozorování

- * Introspekce x Extraspekce

- * Různá míra strukturovanosti

- * Analýza stop a výsledků činnosti

- * Rozhovor

- * Různá míra strukturovanosti

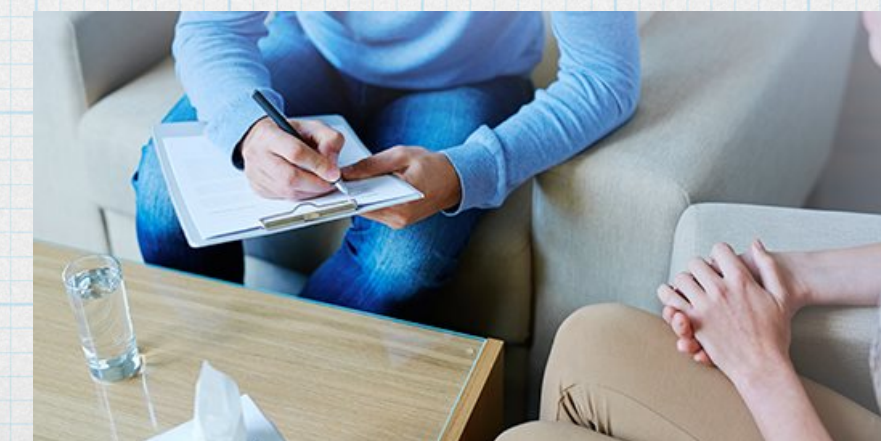
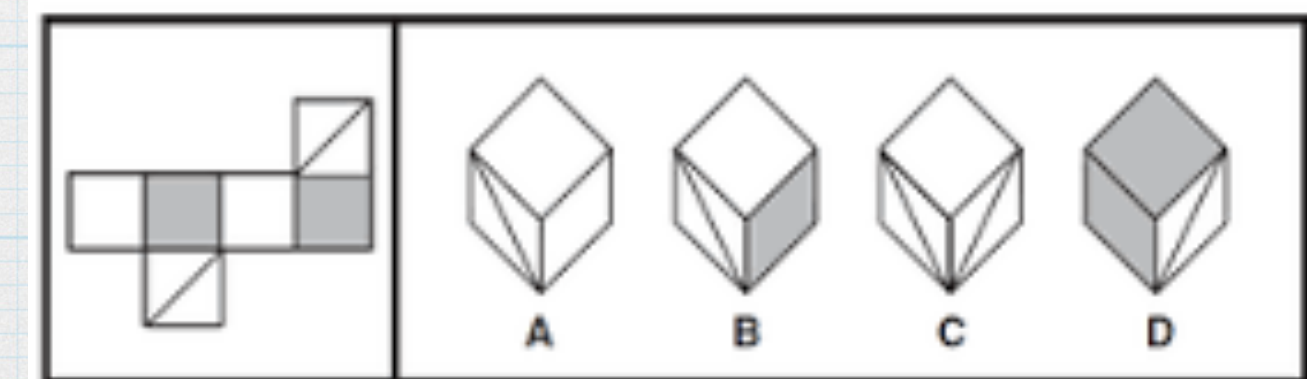
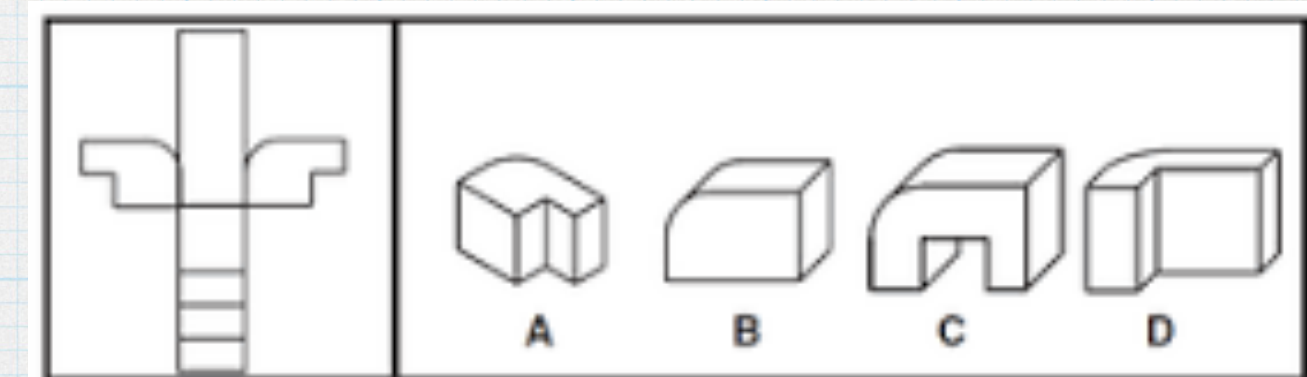
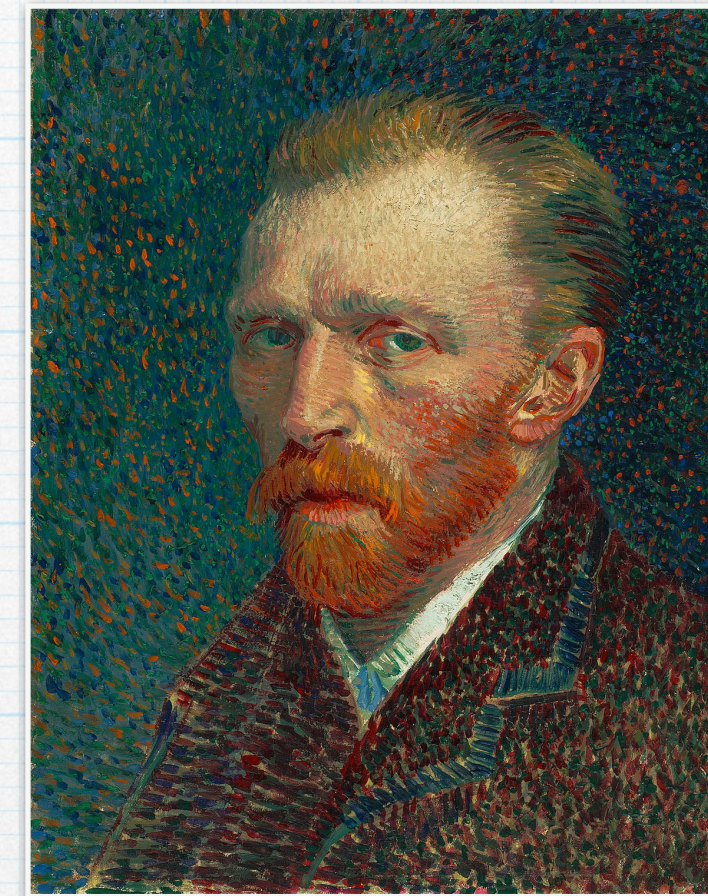
- * Psychometrické testy

- * Výkonové, osobnostní, projektivní, „objektivní“

- * Validita, reliabilita, standardizace, normy

- * Přístrojové metody

- * Např. determinační test, periferní percepce, fMRI...



Povaha poznávání v psychologii

Druhy výzkumných designů

* Pozorování v přirozeném prostředí

- * Vysoká vnější validita
- * Nízká vnitřní validita, neumožňuje usuzování na existenci kauzálních vztahů; efekt pozorovatele

* Případové studie

- * Poskytuje existenční důkazy, umožňuje studium vzácných (často se neobjevujících) jevů, inspiruje vznik teorií pro pozdější systematické testování
- * Anekdotické povahy, neumožňuje usuzovat na existenci kauzálních vztahů

* Korelační studie

- * Umožňuje předpovídat chování
- * Neumožňuje usuzovat na existence kauzálních vztahů

* Experimentální studie

- * Náhodné přiřazení do experimentální/kontrolní skupiny, manipulace nezávislou proměnnou a sledování jejího vlivu na závislou proměnnou, kontrola nežádoucích proměnných
- * Vysoká vnitřní validita, umožňuje usuzovat na existenci kauzálních vztahů
- * Nižší vnější validita

Povaha poznávání v psychologii

Pravděpodobnostní/statistická povaha psychologických zákonitostí

- * Data mají pouze pravděpodobnostní vztah ke svým příčinám.
- * Měření jsou (přes veškerou snahu) vždy v nějaké míře zatížena náhodným šumem, chybami.