

An abstract painting featuring a complex composition of overlapping, organic shapes and vibrant colors. The palette includes deep reds, bright yellows, lush greens, and dark blues, all set against a dark, almost black background. The brushstrokes are visible, creating a sense of movement and depth. The overall effect is one of dynamic energy and emotional intensity.

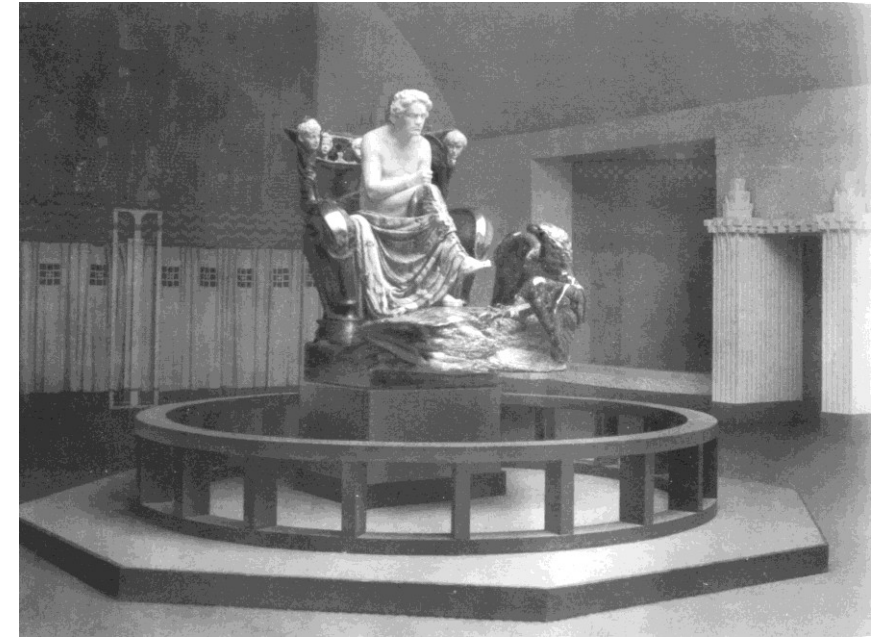
# Moderna a avantgarda ve střední Evropě

1892–1914



# Středoevropské secese

- Mnichov, 1892, v čele Franz von Stuck
- Vídeň, 1897, Gustav Klimt /foto: Ústřední sál 14. výstavy se sochou L. v. Beethovena od Maxe Klingera, 1902, arch. Josef Hoffmann, Instalace 18. výstavy, 1903, týž a Koloman Moser/
- Berlín, 1898, Max Liebermann, Walter Leistikow



# Skupina Die Brücke / Most Drážďany a Berlín, 1905-1913

- „Co je velkého na člověku, jest, že je mostem, a nikoli účelem: co lze milovati na člověku, jest, že je přechodem a zánikem. Miluji toho, čí duše jest hluboká i v poranění a kdo může zahynouti malým zážitkem: tak půjde rád přes most.“ (F. Nietzsche, Tak pravil Zarathustra)
- Pomyslný most mezi uměním minulosti (A. Dürer, M. Grünewald, L. Cranach st.), modernou (E. Munch) a avantgardou (fauvisté)
- Zakládající členové: studenti drážďanské techniky (kurz geometrie) v letním semestru 1905 Ernst Ludwig Kirchner, Fritz Bleyl, Erich Heckel a Karl Schmidt-Rottluff, v červnu 1905 se rozhodli založit uměleckou skupinu
- Další členové: Emil Nolde, Max Pechstein, Otto Mueller, Kees van Dongen, Bohumil Kubišta aj.
- Během své existence skupina vystavovala na více než 70 výstavách
- Od 1911 skupina působila v Berlíně



Signet der Künstlervereinigung «Die Brücke»





# Die Brücke a expresionismus v Drážďanech a Berlíně

- *Die Brücke / Most* jakožto přechod k budoucnosti, název vymyslel Karl Schmidt-Rottluff. Další ze zakladatelů Ernst Ludwig Kirchner r. 1906 vydal prohlášení (dřevořez, 1906, viz obr.): „(...) *celá mladá generace, která v sobě nese sémě budoucnosti, se musí vyzbrojit pro boj proti zavedenému pořádku.*“ Zpočátku soudržné umělecké i životní společenství. 1. výstava 1906 bez ohlasu, 2. výstava 1907 negativní reakce, m.j. i malířů Corinth a Liebermanna. Skupina organizovala výstavy a subskribentům zasílala grafické listy. 1910 poslední velká výstava v Drážďanech a 1911 přesun do Berlína, kde existovala do rozpadu v r. 1913.
- Berlínské prostředí. Literáti: Georg Trakl, Heinrich a Thomas Mann, kritik Carl Einstein aj. Radikální časopisy *Die Aktion*, *Die Revolution*, *Der Sturm* – od r. 1910 jej vydával Herwarth Walden, který 1912 otevřel stejnojmennou galerii. 1911 založena *Neue Sezession Berlin*.
- Pojem expresionismus uvedl do dějin umění žurnalista Paul Fechtner knihou *Der Expressionismus* (1914), zpětně jej vztáhl ke skupinám Die Brücke a Der blaue Reiter. Charakteristiky: protiklad impresionismu, obrana intuice před intelektem, ochrana citů před řemeslnou zručností, silná emoční náplň, kořeny v germánském gotickém založení. O expresi usilovali však již postimpresionisté Vincent van Gogh, Paul Gauguin, James Ensor, Edvard Munch aj., ale také fauvisté (jeden z nich Kees van Dongen byl i členem Die Brücke).





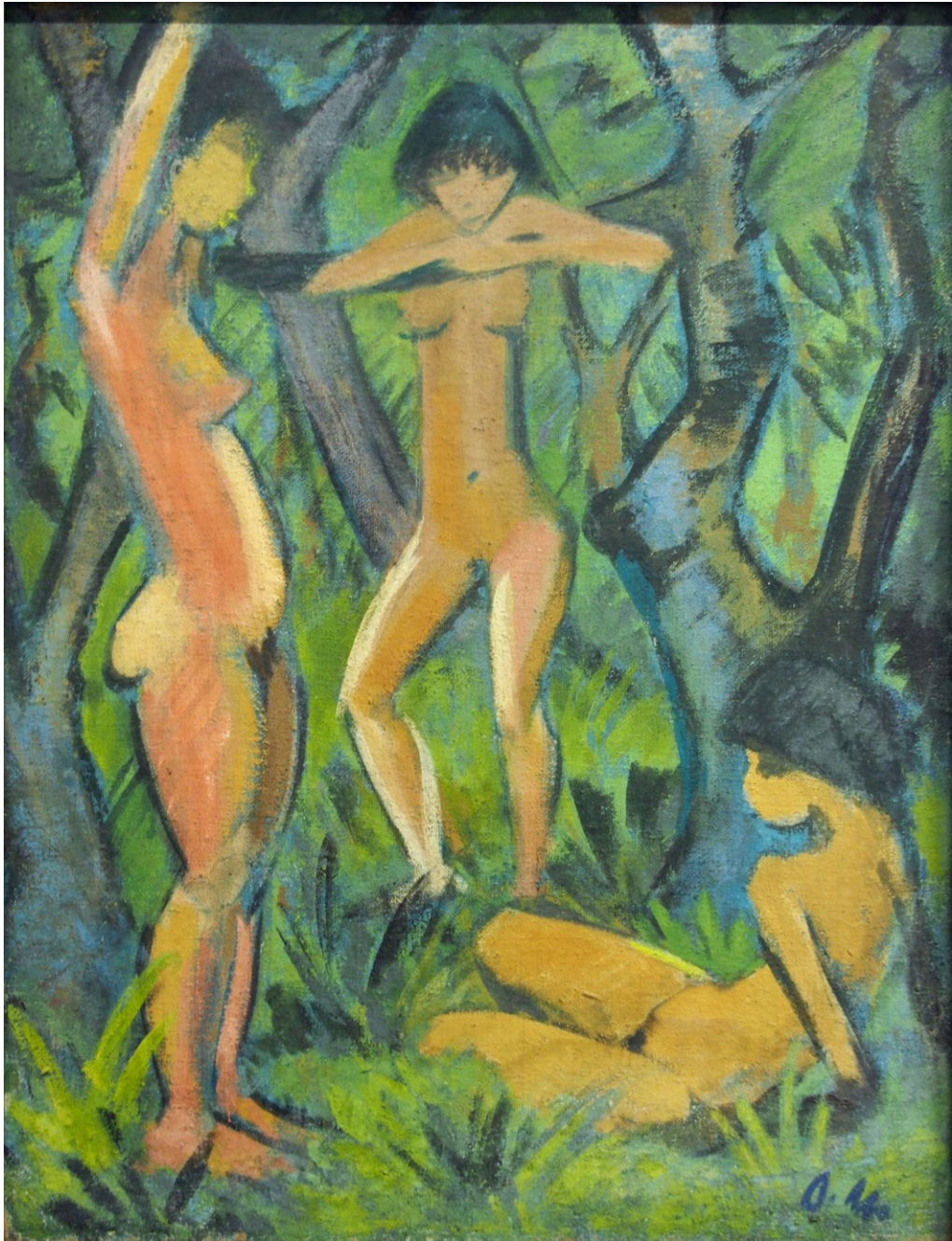
Max Pechstein,  
plakát na výstavu  
skupiny Die Brücke  
v Drážďanech, 1909

Otto Mueller,  
obálka alba  
Pechsteinových  
grafik (prémie  
skupiny), 1912

Další foto:  
Obr. Tři akty v lese  
Otto Mueller, 1911  
E. L. Kirchner, 1913

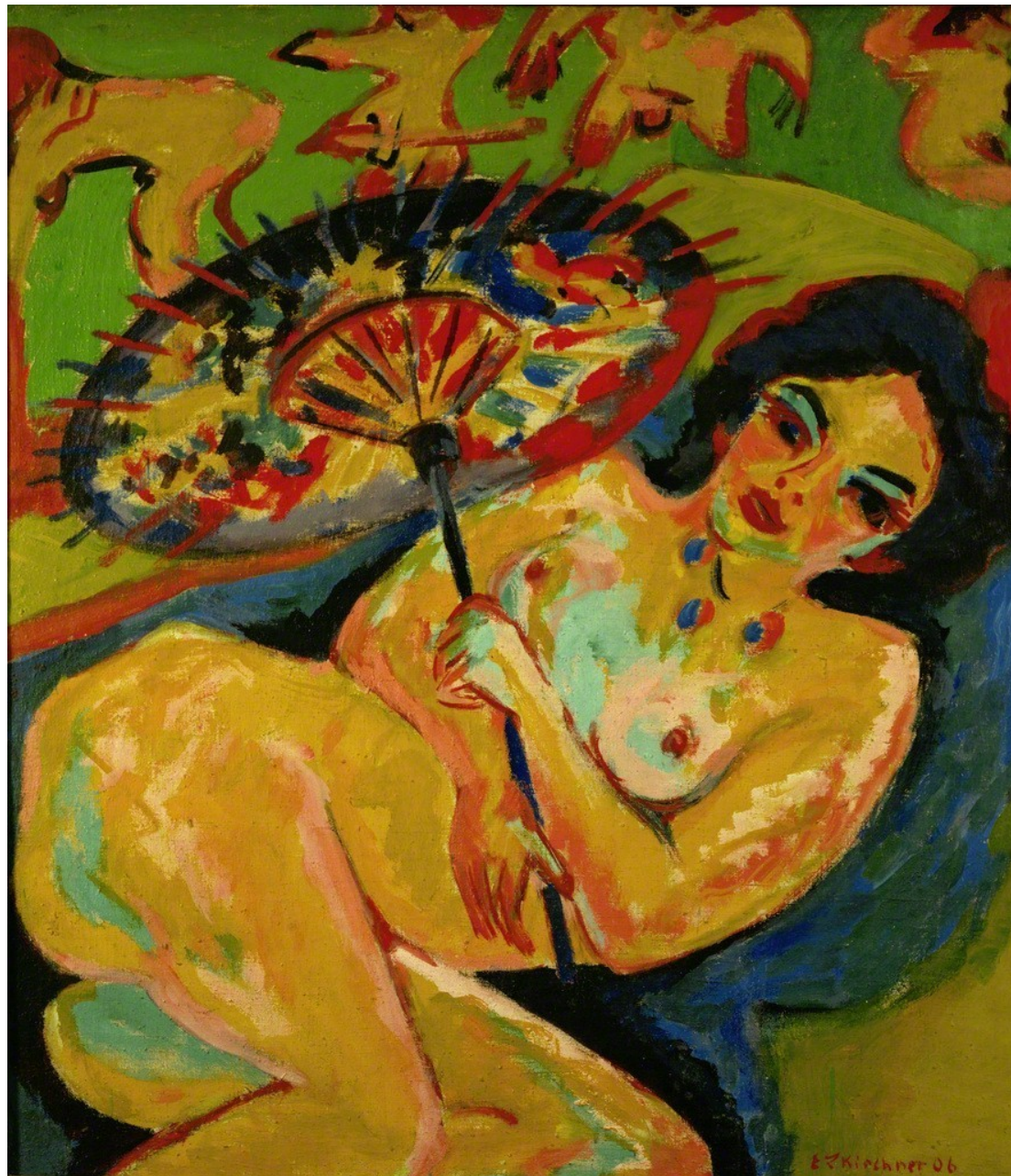




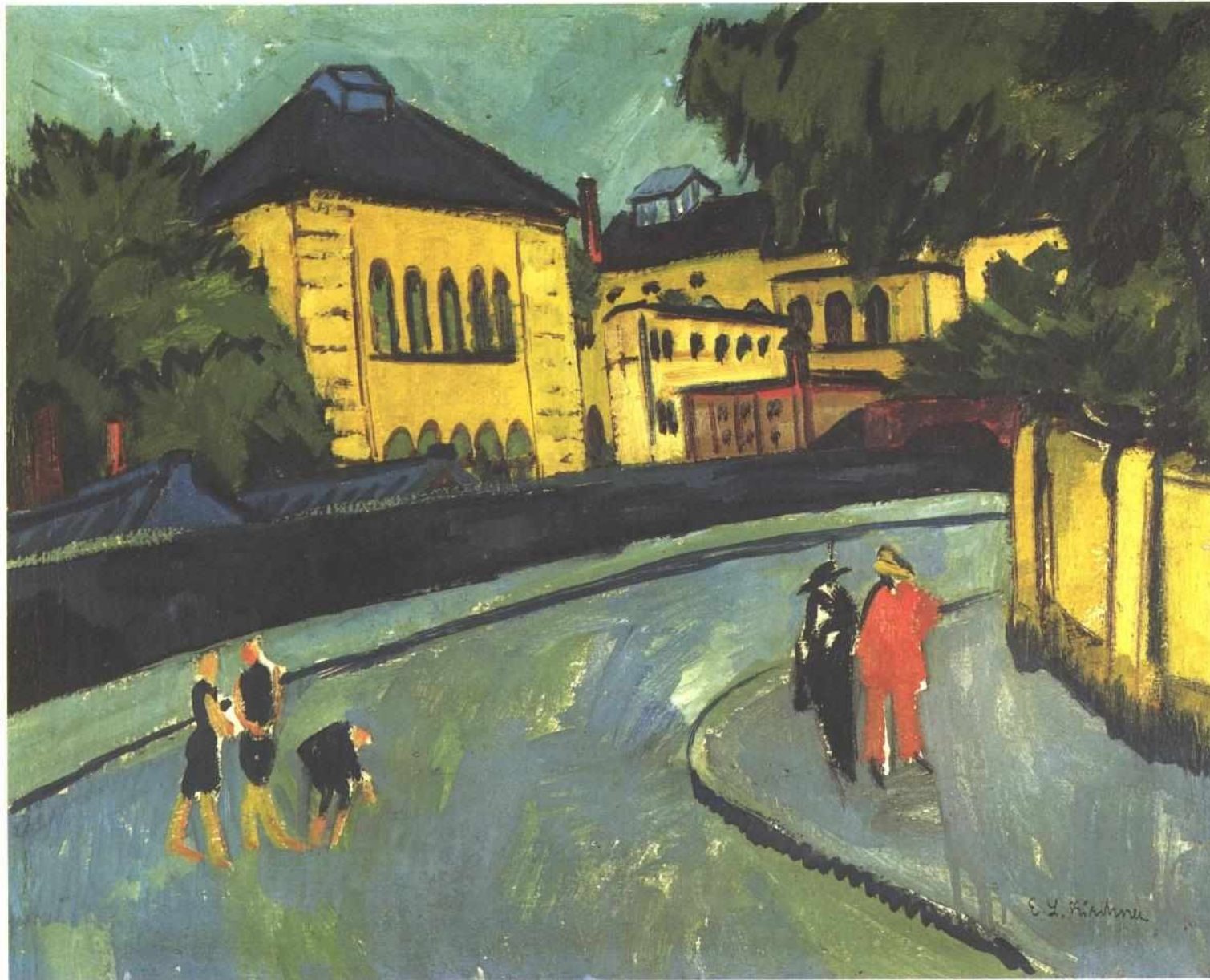




Ernst Ludwig Kirchner  
Akt se slunečníkem  
1906







Ernst Ludwig Kirchner, Drážďany-Friedrichsstadt, cca 1907



Karl Schmidt-Rottluff, Akty v krajině, 1913  
*„Jako malíř jsem si v té době (1905)  
uvědomil, že příroda nezná obrysy, ani  
plastičnost forem, ale jen a jen barvy.“*







Emil Nolde  
V květinové zahradě, 1907  
Červený a žlutý mrak, 1930, akvarel





Karl Schmidt-Rottluff  
< Melancholie, dřevořez, 1914  
^ Emauzy, dřevořez, 1918



# Die Aktion

HR

WOCHENSCHRIFT FÜR POLITIK, LITERATUR, KUNST

IV. JAHR HERAUSGEGEBEN VON FRANZ PFEMFERT NR. <sup>42</sup>/<sub>43</sub>

INHALT: Egon Schiele: Bildnis des gefallenen Dichters Charles Péguy (Titelzeichnung) / Nachruf für Charles Péguy / Charles Péguy: Maria / Wilhelm Klemm: Dichtungen vom Schlachtfeld / Anton Tschschow: Mémoires (Novelle) / Hellmuth Weizel: Verstaubte Fahnen / Schmidt-Rottluff: Im Café (Holzschnitt) / Hans Leybold: Auf einer Feldpostkarte / R. de la Fresnaye: Französischer Kürassier (Zeichnung) / Ludwig Bäumer: Geburt / August Strindberg: Attila (Novelle) / Kleiner Briefkasten



VERLAG / DIE AKTION / BERLIN-WILMERSDORF

HEFT 40 PFG.

17. JAHRGANG

BERLIN / AUGUST 1926

5. HEFT

# DER STURM

MONATSSCHRIFT / HERAUSGEBER: HERWARTH WALDEN

STURM-DICHTUNGEN



Franz Marc: Wildpferde/Holzschnitt

Berlínské  
umělecké  
časopisy

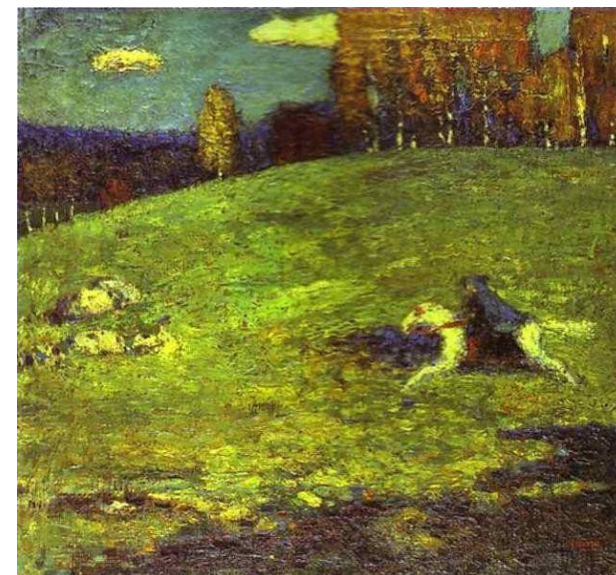
*Die Aktion*  
kresba Egon  
Schiele

*Der Sturm*  
dřevořez Franz  
Marc



# Der blaue Reiter / Modrý jezdec Mnichov, 1911-1914

- 1896 do Mnichova přicházejí Vasilij Kandinskij, Alexej Javlenskij a Marianna Verefkinová, studují v Ažbeho škole.
- 1901-1904: skupina Phalanx (Falanga)
- 1909 zal. skupina Neue Künstlervereinigung München (Nové sdružení umělců)
- 1911 zal. Der Blaue Reiter (Modrý jezdec), členové: Kandinskij, Javlenskij, Verefkinová, Franz Marc, August Macke, Gabriele Münterová, Paul Klee, Alfred Kubin aj. Název podle obrazu V. Kandinského z r. 1903 (foto dole), Almanach s Kandinského obálkou, 1911 (foto nahoře)
- Dvě významné výstavy 1911 a 1912
- Rozpad na zač. I. světové války.





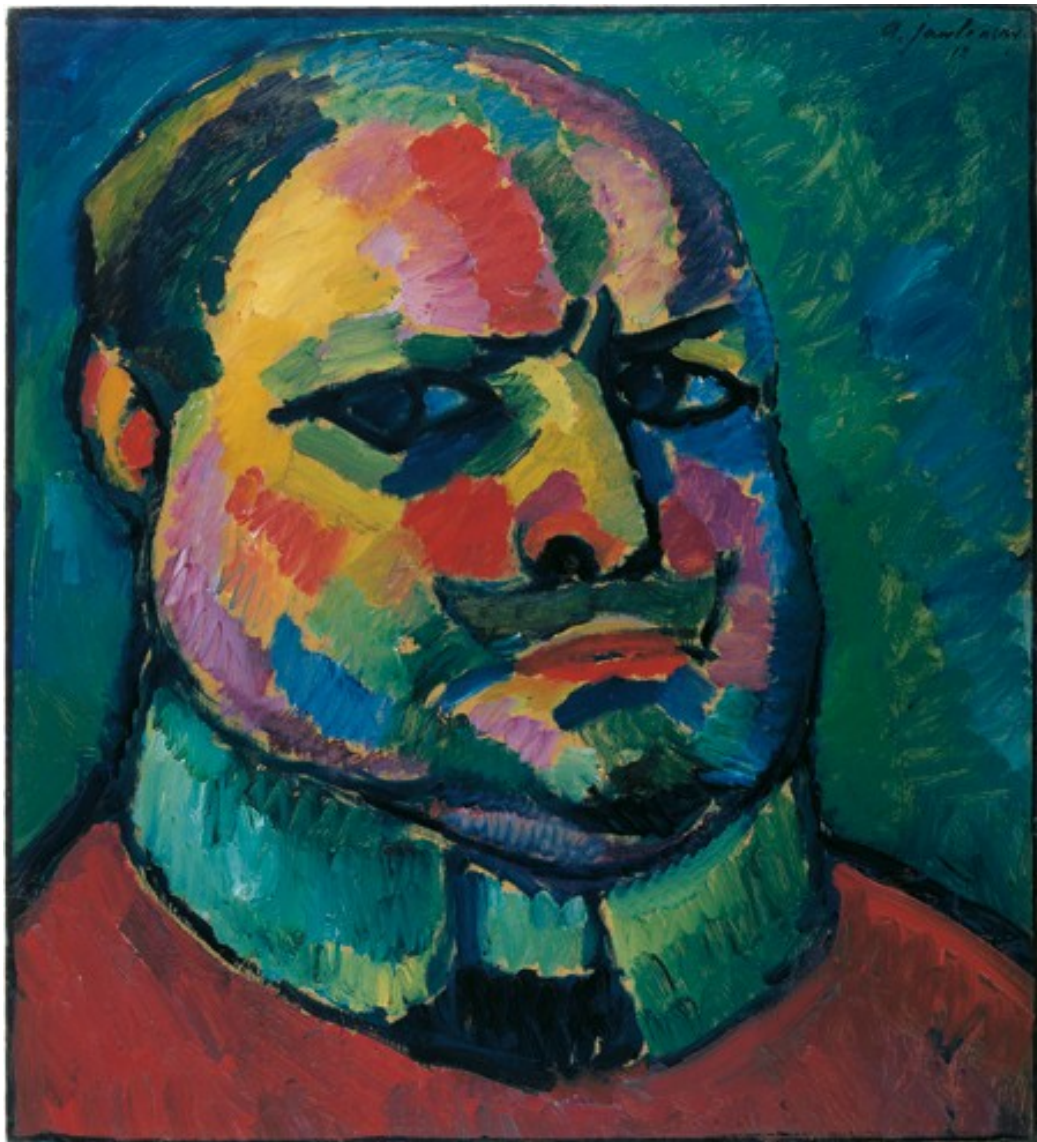
Falanga  
Nové sdružení umělců  
plakáty V. Kandinského  
1901 a 1909



První výstava  
skupiny Modrý  
jezdec, 1911







Alexej Javlenskij, Autoportrét, 1912



Gabriele Münterová, Portrét Vasilije Kandinského, barevný linoryt, 1906



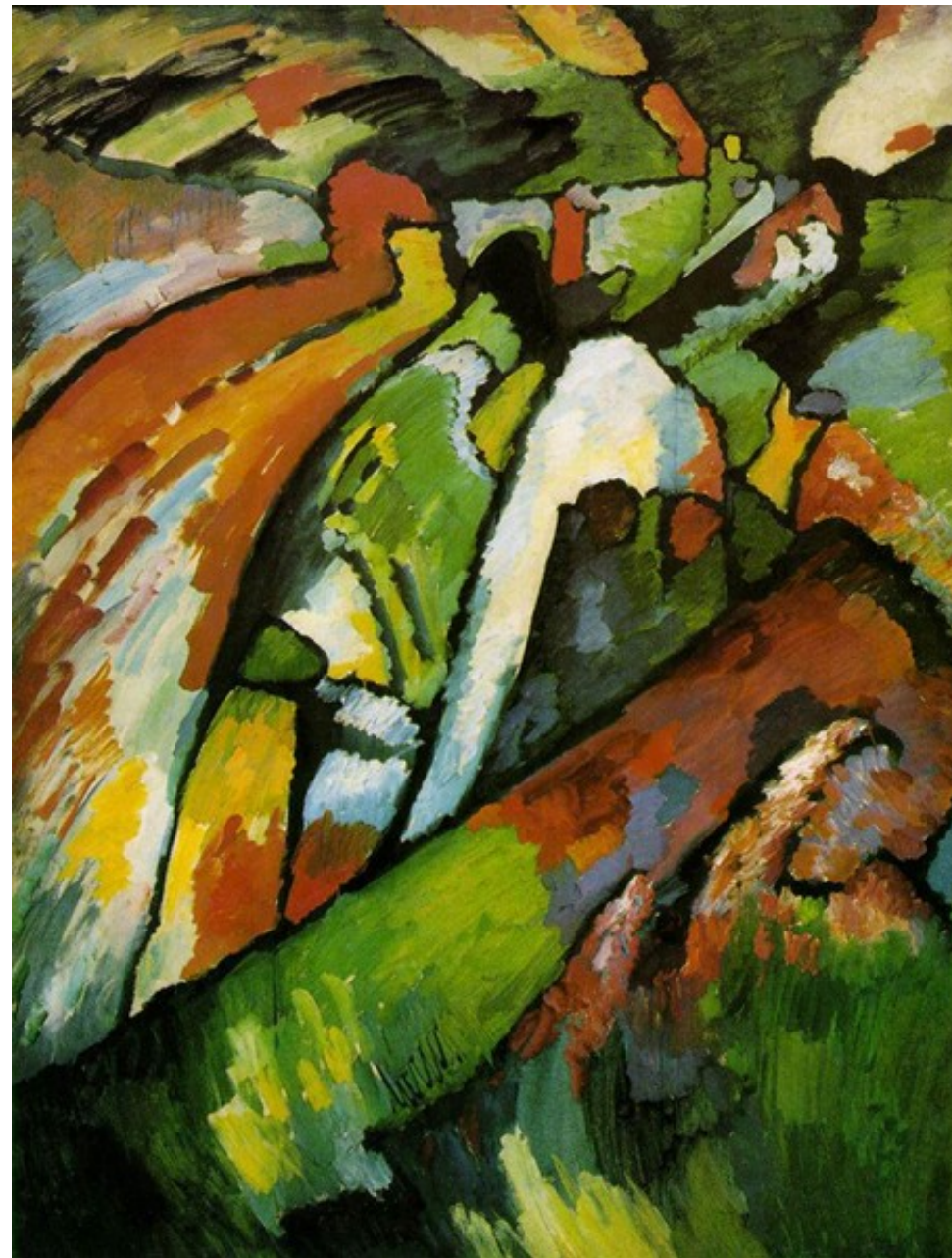
Vasilij Kandinskij:  
Imprese III (Koncert)  
1911



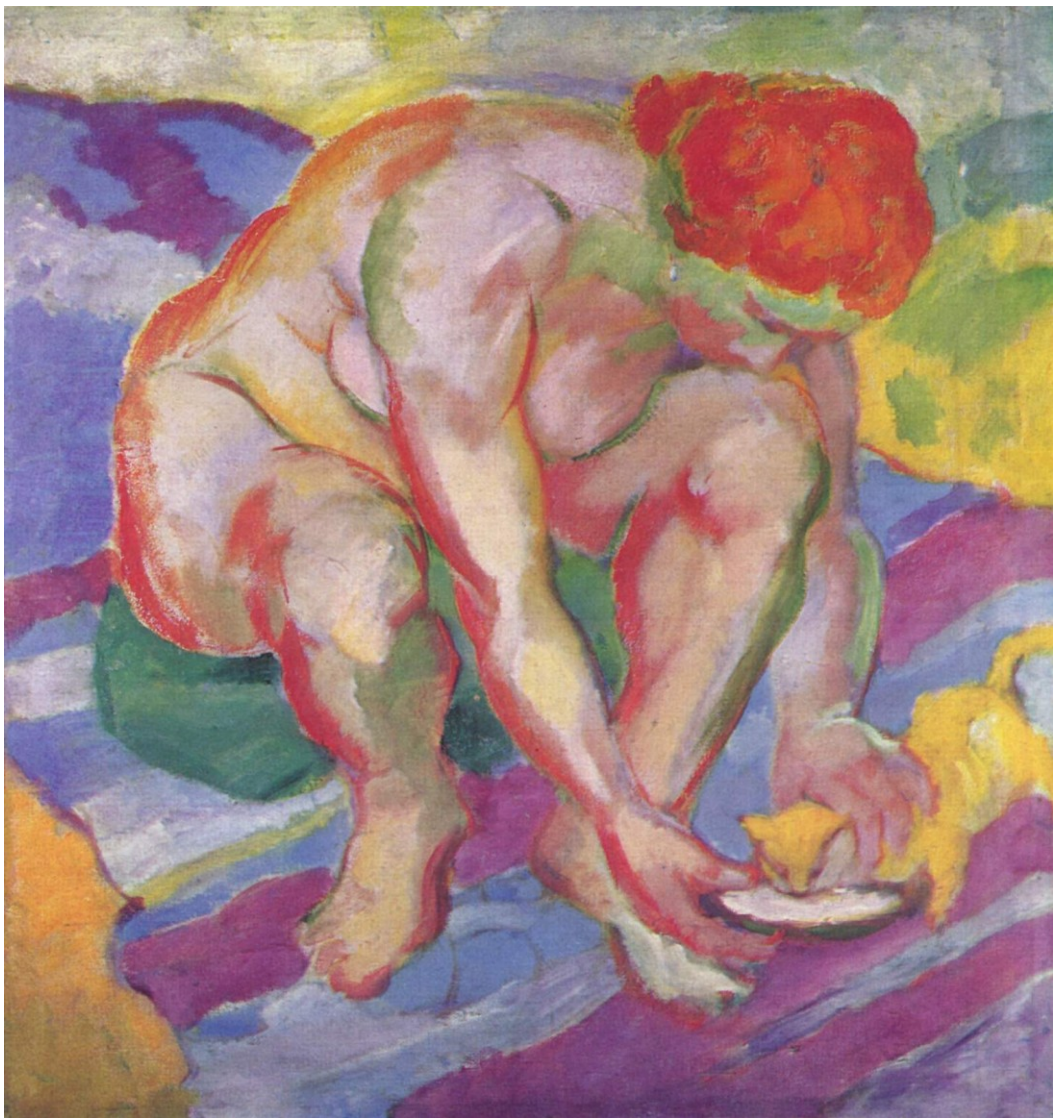


Vasilij Kandinskij  
Improvizace 7,  
1910

Barva je prostředek bezprostředního působení na duši. Barva je klávesa. Oko je úderné kladívko. Duše je klavír s mnoha strunami. Umělec je ruka, která úderem na tu nebo onu klávesu způsobí vibraci duše.  
(V. Kandinskij: O duchovnosti v umění. Mnichov 1912.)







Franz Marc: Akt s kočkou, 1910

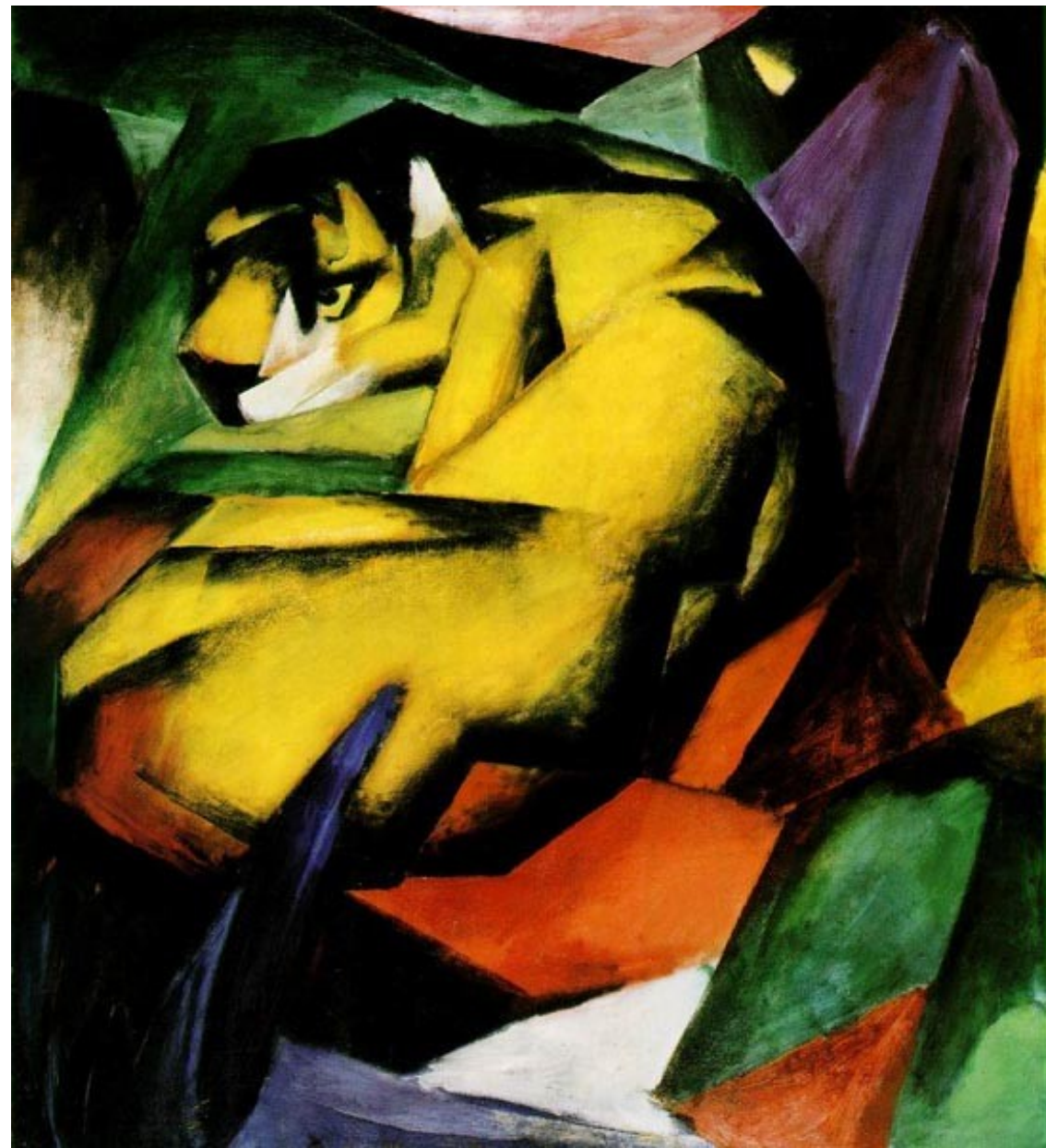


Modrý kůň I, 1911



# Franz Marc Tygr, 1912

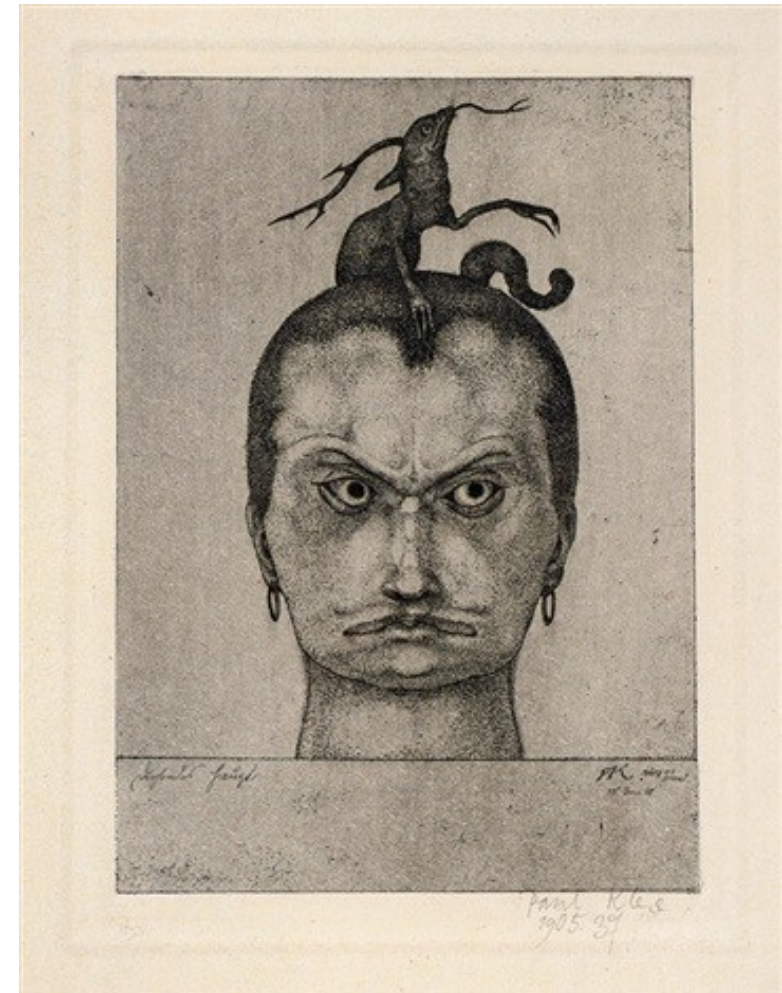
Rozkládáme dnes neporušenou, stále klamající přírodu a znovu ji scelujeme podle naší vůle. Pronikáme hmotou a není daleko den, kdy pronikneme vířící masou jako vzduchem. (...) Všechny objevy znamenají duchovní proměnu a posunutí hranice poznání. (F. Marc, Briefe... vyd. 1920)





# Modrý jezdec

## Fantastické vize v grafice



Paul Klee, Hrozivá hlava, 1905

Alfred Kubin, Válka, 1903



# Vídeňská moderna a avantgarda

- Moderna: Vídeňská secese (zal. 1897) a Wiener Werkstätte, hlavní postavou Gustav Klimt, další protagonisté: Josef Hoffmann, Josef Maria Olbrich, Otto Wagner, Alfred Roller, Max Kurzweil, Arthur Strasser
- Expresivní tendence: Oskar Kokoschka, Richard Gerstl, Egon Schiele, Anton Kolig
- Směřování k futurismu: Max Oppenheimer (MOPP)

Výstava Kunstschau 1908 znamenala přechod mezi modernou a avantgardou

Plakát výstavy od Rudolfa Kalvacha





# Rozhraní mezi secesí a individuální modernou

Jan Kotěra: Národní dům v Prostějově, 1905-07 Muzeum východních Čech v Hradci Králové, 1909-13









# Raná vídeňská avantgarda (1)

Egon Schiele, Mladá matka, 1914  
větru, 1914

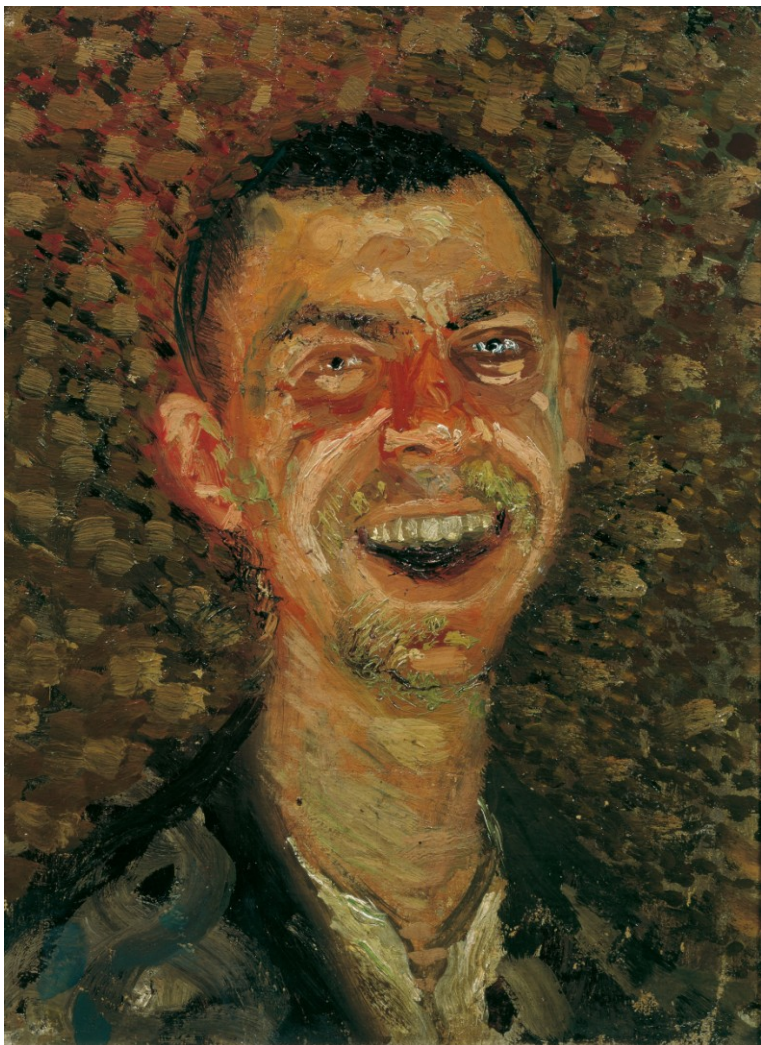


Oskar Kokoschka, Nevěsta  
větru, 1914





# Raná vídeňská avantgarda (2)



Max Oppenheimer (MOPP), Manfred Osthaus jako chlapec, 1911, Klinglerův kvartet, 1917



Richard Gerstl, Smějící se autoportrét, 1908, Portrét sester Karoline a Pauline Feyových, 1905