

System archeologické památkové péče v České republice

MGR. ET MGR. RÓBERT ANTAL (400496)

Archeologický ústav AV ČR, Brno, v. v. i., Referát archeologické památkové péče

AEB_A03 Metody archeologické prospekce a exkavace

Podzim 2020

Hlavné právne pramene ochrany kultúrneho dedičstva

MEDZINÁRODNÉ

- Úmluva Rady Evropy o ochrane architektonického dedičtví Evropy
- Úmluva UNESCO o ochrane svetového kultúrneho a prírodného dedičtví
- Úmluva UNESCO o ochrane kultúrneho dedičtví pod vodou
- Úmluva UNESCO o opatreniach na zákaz a zamezení nedovoleného dovozu, vývozu a prevozu vlastníctví kultúrnych statkov
- Úmluva UNIDROIT o ukradených alebo nezákonne vyvezených kultúrnych predmetoch
- **Evropská úmluva o ochrane archeologického dedičtví (revidovaná)**
- Mezinárodní charta o zabezpečení ochrany archeologického dedičtví

VNÚTROŠTÁTNE

- **Zákon č. 20/1987 Sb., o štátní památkové péči**
- **Zákon č. 71/1994 Sb. o prodeji a vývozu predmetů kulturní hodnoty**
- **Zákon č. 122/2000 Sb. o ochrane sbírek muzejní povahy a o změně některých dalších zákonů**

Archeologický nález - definícia

Archeologickým nálezem je věc (soubor věcí), která je **dokladem nebo pozůstatkem života člověka a jeho činnosti od počátku jeho vývoje do novověku** a **zachovala se zpravidla pod zemí**. (§ 23 ods. 1)

Archeologickým nálezem je **významný hmotný pozůstatek života a činnosti člověka, který již neslouží svému účelu, je starší 70 let a uchoval se mimo prostředí současného života v zemi, na jejím povrchu, pod vodou nebo v hmotě stavby**. (návrh zákona o ochraně památkového fondu z roku 2016)

Archeologický nález je **hnuteľná** vec, ktorá je **dokladom o živote človeka a o jeho činnosti od najstarších dôb do roku 1918** a **spravidla sa našla alebo nachádza sa v zemi, na jej povrchu alebo pod vodou**. Archeologickým **nálezom je tiež zbraň, munícia, strelivo, súčasť uniformy, vojenská výstroj alebo iný vojenský materiál, ktorý sa našiel v zemi, na jej povrchu alebo pod vodou a pochádza s pred roku 1946**. (Zákon č. 49/2002 Z.z., o ochrane pamiatkového fondu)

Rakúsko vychádza z tradície občianskeho zákonníka ABGB (1812), kt. pôvodne definoval „*Nálezky skryté veľkej hodnoty (poklady)*“. Od roku 1999 sú však za poklad považované všetky archeologické nálezy bez ohľadu na hodnotu.

- V Spojenom kráľovstve bol v roku 1996 prijatý tzv. Treasure Act. Platí na území Anglicka, Walesu a Severného Írska. Zákon tiež používa pojem poklad, kt. sú:
 - všetky predmety odlišné od mincí staré aspoň 300 rokov s minimálnym obsahom vzácnych kovov 10%,
 - všetky skupiny mincí z jedného nálezku staré aspoň 300 rokov,
 - iné predmety nájdené spoločne s iným pokladom a
 - skupiny prehistorických kovových predmetov z jedného nálezku.

Archeologický nálezy – vlastnictvo (§ 23a)

Movité archeologické nálezy jsou vlastnictvím kraje, v jehož územním obvodu byly učiněny, nejde-li o movité archeologické nálezy učiněné při archeologických výzkumech prováděných příspěvkovou organizací nebo organizační složkou obce, které jsou vlastnictvím této obce, nebo o movité archeologické nálezy učiněné při archeologických výzkumech prováděných státní organizací nebo organizační složkou státu, které jsou vlastnictvím České republiky.

Movité archeologické nálezy, které jsou vlastnictvím kraje, se ukládají v jím zřízeném muzeu. Movité archeologické nálezy, které jsou vlastnictvím obce, se ukládají v muzeu zřízeném touto obcí, případně v muzeu zřízeném jinou obcí nebo krajem. S movitými archeologickými nálezy, které jsou vlastnictvím České republiky, jsou příslušné hospodařit státní organizace nebo organizační složky státu, které při provádění archeologických výzkumů podle odstavce 2 nálezy učinily; tyto movité archeologické nálezy se ukládají zpravidla v muzeích zřízených ministerstvem kultury nebo v jiných státních organizacích nebo organizačních složkách státu, pokud jsou v nich trvale uchovávány sbírky muzejní povahy.

Kraj a obec jsou povinny převést movitý archeologický nálezy do vlastnictví České republiky za cenu stanovenou v posudku znalcem, pokud je o to ministerstvo kultury písemně požádá ve lhůtě 3 let ode dne, kdy byl movitý archeologický nálezy učiněn. V tomto případě je ministerstvo kultury současně povinno uhradit kraji nebo obci nutné náklady

- V Rakúsku pripadajú archeologické nálezy do ideálneho spoluvlastníctva nálezcu (organizácie) a majiteľa pozemku, na ktorom bol nálezy vykonaný.
- V Spojenom kráľovstve všetky poklady v prípade nálezu pripadajú Korune. Ostatné nálezy môžu pripadnúť majiteľovi pozemku, alebo nálezcu. Spory zvyknú končiť na súde preto priamo zákon odporúča uzavrieť stranám o vlastníckom práve k nálezy dohodu ešte pred samotným hľadáním.

Kto môže vykonávať archeologické výskumy?

- Archeologický ústav (§ 21 ods. 1)
- Oprávnená organizácia (§ 21 ods 2)
 - Vysoké školy, múzeá, iné právnické osoby, fyzické osoby
 - Podmienky
 - Povolenie od Ministerstva kultúry ČR - po žiadosti organizácie a dohode s Akadémiou vied ČR
 - Dohoda s Akadémiou vied ČR – špecifikuje povinnosti vyplývajúce zo zákona, upravuje územnú pôsobnosť
 - Potrebné predpoklady – odborná kvalifikácia, priestory potrebné k vedeckému bádaniu, dokumentácii a uloženiu nálezov (§ 21 ods. 3)
 - Odobratie povolenia možné v prípade porušenia podmienok
 - Oprávnená organizácie je povinná oznámiť Archeologickému ústavu zahájenie archeologického výskumu a podať mu o jeho výsledkoch správu

Archeologické výskumy

	BÁDATEĽSKÉ	ZÁCHRANNÉ
1. Dôvod	Vedecký záujem	Stavebná činnosť, rekonštrukcie (§ 22 ods. 2)
2. Financovanie	Podľa okolností	Stavebník (až na výnimky) (§ 22 ods. 2)
3. Ohlásenie	Archeológ	Stavebník (§ 22 ods. 2) +Archeológ
4. Rozsah, čas	Podľa okolností	Obmedzený
5. Metóda	Ne/deštruktívne	Primárne deštruktívne
6. Záver	Nálezová správa	Nálezová správa

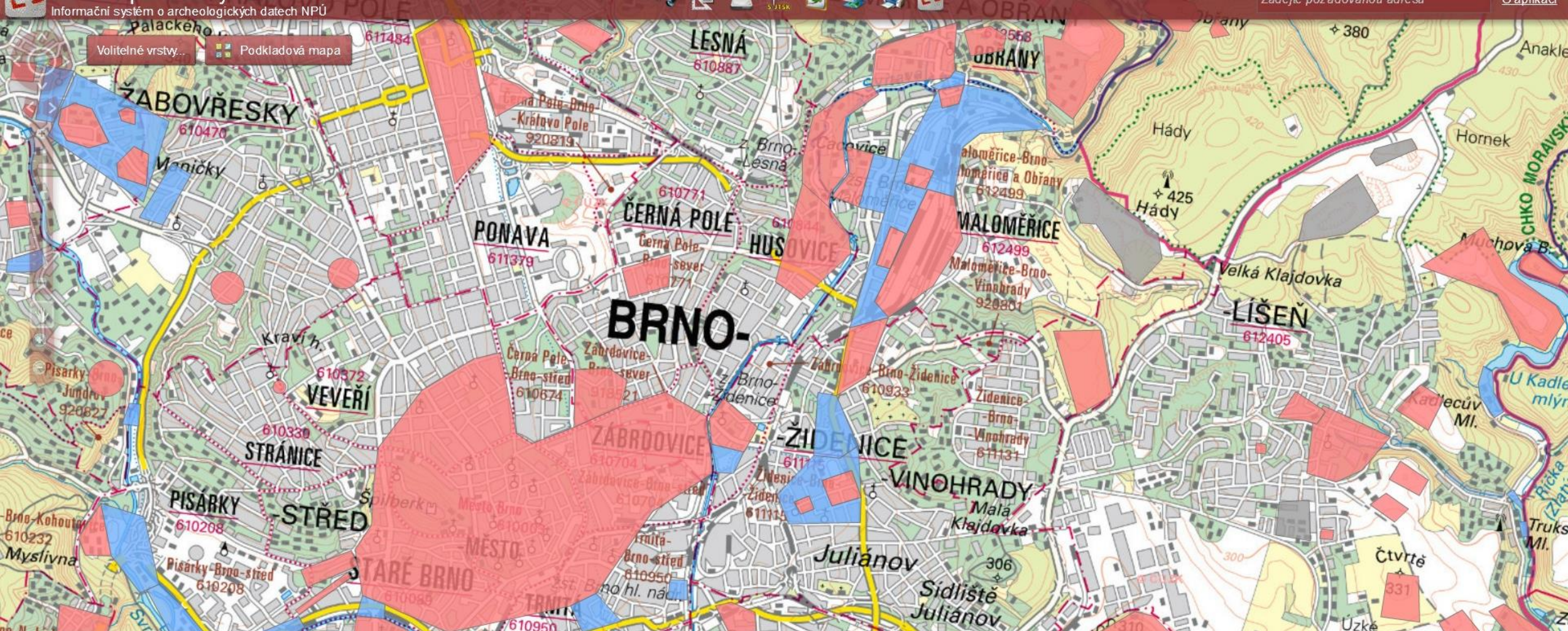


Záchranný archeologický výskum I.

V priebehu stavebnej činnosti a archeologického výskumu dochádza odstraňovaniu archeologického dedičstva

1. Vyjadrenie k stavebnému zámeru

- Vyjadruje sa Archeologický ústav alebo NPÚ
- Plány území s archeologickými nálezmi (§ 23b)
- Kategórie území podľa NPÚ
 - ÚAN I.
 - ÚAN II.
 - ÚAN III.
 - ÚAN IV.



<http://isad.npu.cz/>



Záchranný archeologický výskum II.

2. Oznámenie o stavebnej činnosti

- Od doby príprav (§ 22 ods. 1)
- Pred samotným zahájením stavebnej činnosti
- Nesplnenie oznamovacej povinnosti je priestupkom (§ 35 ods. 2 písm. f; § 39 ods. 2 písm. f)
- Pokuta do výšky 4.000.000 Kč
- Rozhoduje krajský úrad

Záchranný archeologický výskum III.

3. Dohoda s oprávnenou organizáciou

- Rozsah prác
- Financovanie
- Organizácia a logistika prác
 - Predstihový výskum
 - Súbežný výskum
 - Dohľad zemných prác

4. Neumožnenie výskumu / Zničenie lokality

- Nie je priestupkom podľa pamiatkového zákona
- Môže ísť o trestný čin (zákon č. 49/2009 Sb., trestní zákoník)
 - Poškodenie cudzej veci (§ 228)
 - Poškodenie a ohrozenie ŽP (§293, 294)

5. Spracovanie výskumu, odovzdanie nálezovej správy

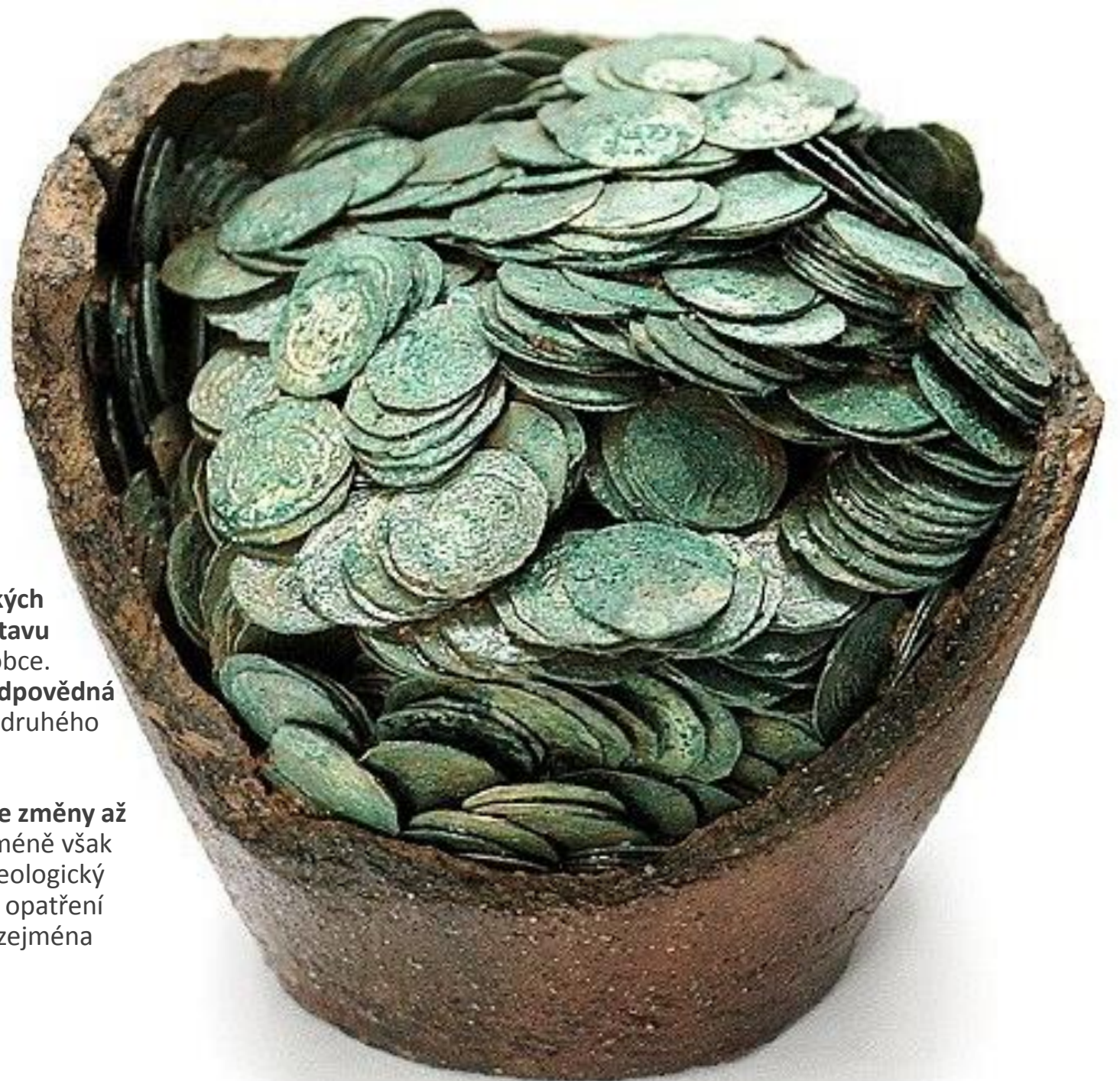


Amatéri a archeologické nálezy I.

Náhodný nález, Nález mimo archeologický výskum (§ 23)

(2) O nález, který **nebyl učiněn při provádění archeologických výzkumů**, musí být učiněno **oznámení Archeologickému ústavu nebo** nejbližšímu **muzeu** buď přímo nebo prostřednictvím obce. Oznámení o nálezu je **povinen učinit nálezce nebo osoba odpovědná za provádění prací**, při nichž došlo k nálezu, a to nejpozději druhého dne.

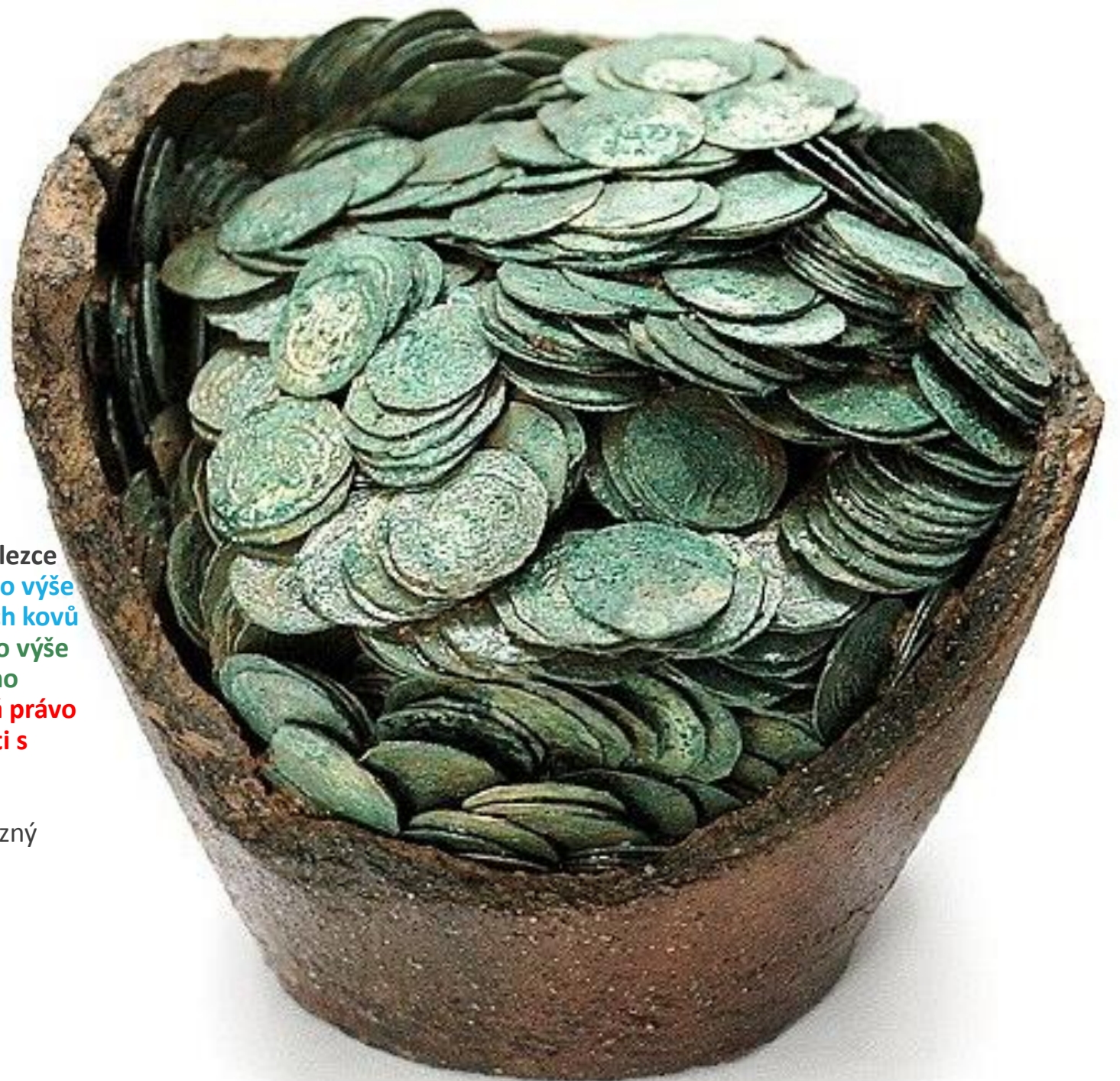
(3) Archeologický **nález i naleziště musí být ponechány beze změny až do prohlídky Archeologickým ústavem nebo muzeem**, nejméně však **po dobu pěti pracovních dnů** po učiněném oznámení. Archeologický ústav nebo oprávněná organizace učiní na nalezišti všechna opatření nezbytná pro okamžitou záchranu archeologického nález, zejména před jeho poškozením, zničením nebo odcizením.



Amatéri a archeologické nálezy II.

Odměna za nález

(4) Jde-li o archeologický nález uvedený v odstavci 2, má **nálezce právo na odměnu**, kterou mu **poskytne krajský úřad**, a to **do výše ceny materiálu; je-li archeologický nález zhotoven z drahých kovů nebo jiných cenných materiálů, v ostatních případech až do výše deseti procent kulturně historické hodnoty archeologického nálezů určené na základě odborného posudku. Nálezce má právo na náhradu nutných nákladů, které mu vznikly v souvislosti s archeologickým nálezem. O náhradě rozhodne a náhradu poskytne krajský úřad.** Podrobnosti o podmínkách pro poskytování odměny a náhrady nálezci stanoví obecně závazný právní předpis.



Amatéri a archeologické nálezy III.

Plusy odmeňovania nálezov neučinených archeológom

- Motivuje k spolupráci a odovzdávaniu AN
- Znižuje počet prípad ponechania si nálezu, prípadne predaja nálezu na čiernom trhu

Mínusy odmeňovania nálezov neučinených archeológom

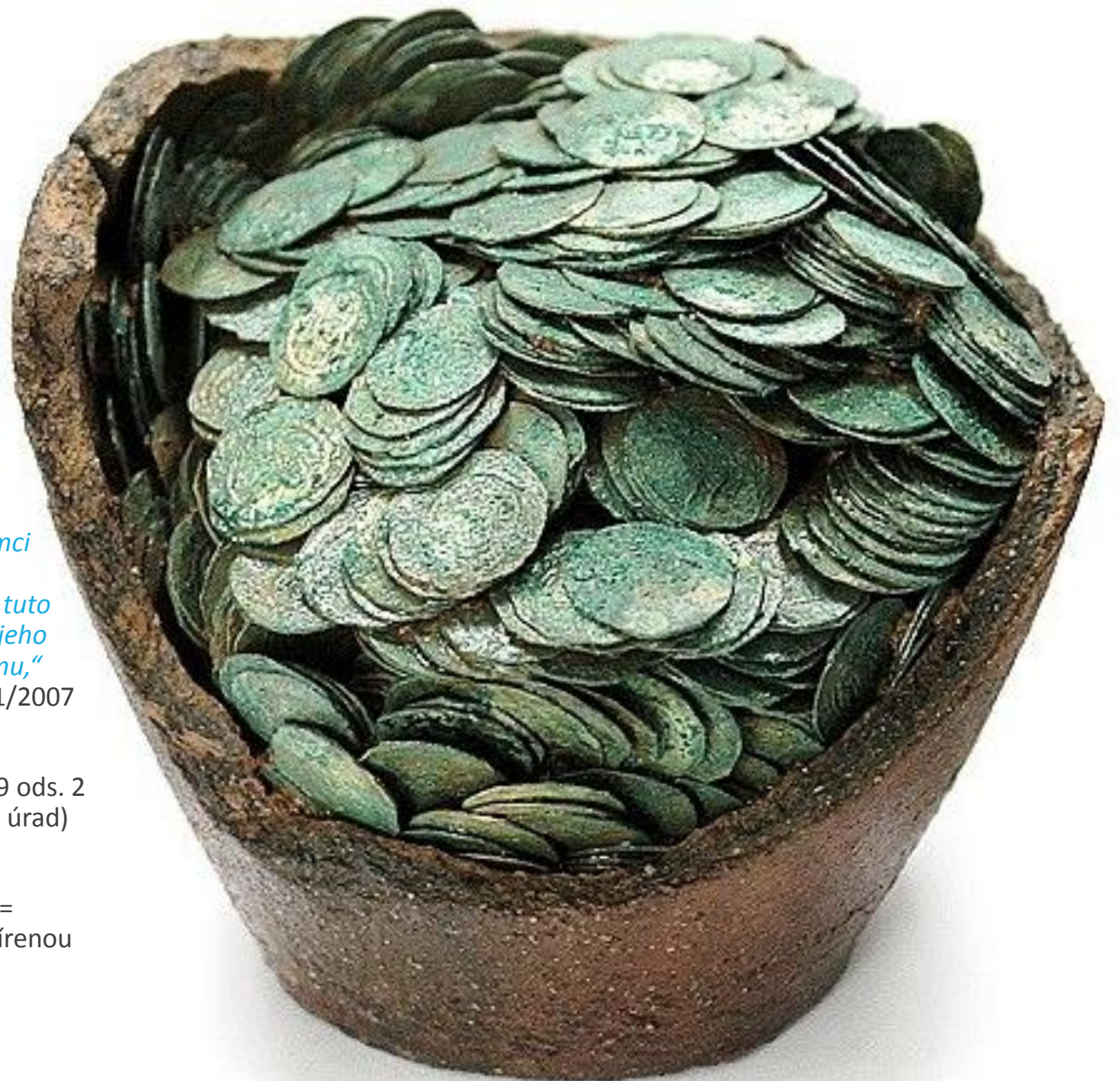
- Motivuje ľudí k hľadaniu AN a potenciálnemu ničeniu lokalít



Amatéri a archeologické nálezy IV.

Amatérski hľadači / Detektorári

- „Jestliže uváděný nálezce nalezl archeologické nálezy v rámci své činnosti, jejímž primárním účelem bylo hledání archeologických nálezů (což nálezce opakovaně uváděl), a tuto činnost prováděl za použití detektoru kovů, může být tato jeho činnost posouzena jako provádění archeologického výzkumu,“ (Stanovisko Ministerstva kultúry České republiky, č.j. 9711/2007 zo dňa 26. 06. 2007)
- Hľadanie nálezov = neoprávnený výskum = priestupok § 39 ods. 2 písm. g = pokuta do výšky 4.000.000 Kč (rozhoduje krajský úrad)
- Hľadanie nálezov = neoprávnené výkopy na území s archeologickými nálezmi = priestupok § 39 ods. 1 písm. f) = pokuta do výšky 2.000.000 Kč (rozhoduje úrad obce s rozšírenou pôsobnosťou)



Organizačné zabezpečenie archeologickej pamiatkovej starostlivosti

<u>Činnosť</u>	<u>AÚ</u>	<u>NPÚ</u>	<u>KRAJ/OBEC</u>	<u>MKČR</u>
Oprávnenia pre OO	✓ (cez AV ČR)	X	X	✓
Vykonáva výskumy	✓	✓	X	X
Vyjadruje sa k ochraně	✓	✓	✓	✓ (všeobecne)
Je správny orgán	X	X	✓	✓

Ďakujem za pozornosť

MGR. ET MGR. RÓBERT ANTAL (400496)

Archeologický ústav AV ČR, Brno, v. v. i., Referát archeologické památkové péče

AEB_A03 Metody archeologické prospekce a exkavace

Podzim 2020