



# Správa o činnosti vedecko-výskumnej stanice ÚAM FF MU v Těšeticích-Kyjovicích

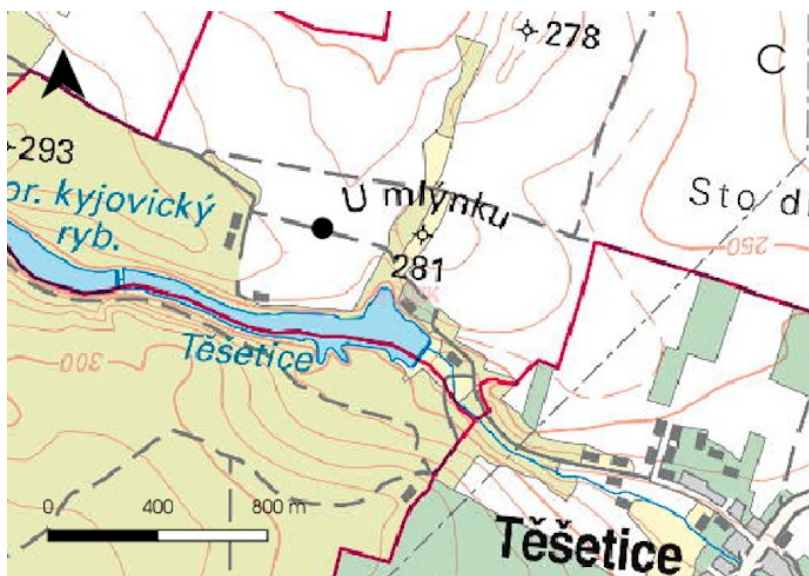
Peter Tóth



## Obsah

1. Prehľad doterajšieho archeologického bádania v polohe „Sutny“ v Těšetických.....	2
2. Hlavní členovia těšetického výskumného tímu.....	3
3. Hlavné výstupy súvisiace s vedecko-výskumnou stanicou v Těšetických.....	3
3.1. Publikácie.....	3
3.1.1. Štúdie v časopisoch.....	3
3.1.2. Monografie a zostavovanie zborníkov.....	13
3.1.3. Štúdie v zborníkoch.....	14
3.1.4. Iné.....	18
4. Postupové práce.....	19
4.1. Bakalárske práce.....	19
4.2. Magisterské práce.....	20
4.3. Dizertačné práce.....	21
4.4. Oborové/seminárne práce.....	21
5. Projektová činnosť súvisiaca s vedecko-výskumnou stanicou v Těšetických-Kyjovicích.....	21

## 1. Prehľad doterajšieho archeologického bádania v polohe „Sutny“ v Těšetících



Počiatky archeologického výskumu v polohe „Sutny“ sú späté s pôsobením archeologickej expedície niekdajšej Katedry prehistórie a etnografie Filozofickej fakulty brnenskej univerzity na Znojemsku. Pri záchrannom výskume pamiatok z doby bronzovej (2300-750 BC) a halštatskej (75-450 BC) v Těšetících, v polohe „Vinohrady“, vykonali členovia expedície v roku 1956 prieskum a zbery po orbe v širšom okolí. Tak bola lokalita v polohe „Sutny“ objavená, avšak vtedy ešte nenastali vhodné podmienky pre jej výskum. Až v

lete roku 1964 zahájil Vladimír Podborský prvý plošný odkryv, ktorý priniesol výrazné doklady osídlenia predovšetkým z mladšieho neolitu (4900-4500 BC). Na tento sľubný začiatok potom nadviazali pravidelné systematické výskumy vykonávané od roku 1967 až dodnes.

V období medzi rokmi 1968-1978 sa terénny výskum sústredil na odkryv rondelu (kruhový priekopový areál socio-kultovného významu) z mladšieho neolitu. V nasledujúcich rokoch sa terénne práce zamerali na zachytenie priebehu vonkajšej palisády rondelu a tiež na predstihový výskum (1981-1982), ktorý sa uskutočnil v JV časti polohy „Sutny“ v súvislosti s výstavbou hrádze závlahovej priehrady.

Po skončení predstihového výskumu ďalšie terénne práce sledovali severný priebeh vonkajšej palisády rondelu. Bolo postupne odkrytých päť nadväzujúcich sektorov (A1-A5) a východná časť plochy B3 o celkovej rozlohe 11.000 m<sup>2</sup>. Preskúmala sa severná časť tzv. vonkajšieho rondelu, časť sídliska a skupina 8 hrobov patriacich kultúry s lineárnou keramikou (5600-4900 BC). Na rozhraní sektorov A4/A5 sa vrysoval východný okraj osídlenia lengyelskej kultúry z mladšieho neolitu; bola tu objavená ďalšia dvojica objektov badenskej kultúry (3650-2900 BC).

V roku 1999-2002 sa terénny odkryv sústredil na južné plochy polohy „Sutny“ na overenie zostávajúceho južného priebehu vonkajšej palisády a príslušného okolia (sektory D2-D4, C4).

Od roku 2003 sa terénne aktivity spojené s praxou študentov realizovali v sektore B4. Ide o blízke zázemie rondelu, kde taktiež pokračuje sídliskový areál s kultúry lineárnou keramikou. Vyťažené výplne objektov sa preplavujú na plaviacom zariadení. Odoberajú sa početné vzorky výplní k ďalšiemu odbornému laboratórnemu vyhodnoteniu. V rokoch 2007-2008 sa na doposiaľ neskúmanej ploche na „Sutnách“ uskutočnil geofyzikálny prieskum s magnetometrom SM-5 Navmag (Scintrex, Kanada). Na ploche o celkovej výmere 350x80 m bolo geofyzikálne identifikovaných 70 objektov rôznych tvarov a veľkostí, predovšetkým tzv. stavebných jám.

Súbežne s pokračujúcimi výskumami na „Sutnách“ začal v r. 2007 zisťovací výskum výšinej opevnenej lokality „Starý Zámok“ u Suchohrdel z eneolitu a doby bronzovej. Tiež tu bola na prístupných častiach vykonaná magnetometrická prospekcia, ktorá zachytila priebeh telesa valu, sídliskové objekty a ďalšie štruktúry. V doposiaľ nedostupných častiach lokality bol vykonaný preventívny prieskum detektorom kovov.

Od roku 2018 sa archeologický výskum sústreďuje na problematiku subsistenčných stratégií, ktoré ovplyvňovali každodenné aktivity spojené so zabezpečením základných potrieb človeka. Doklady týchto zmien možno sledovať na sídlisku, ktorého základnou ekonomickou a sociálnou jednotkou bola domácnosť. Ciele výskumu sa preto pohybujú v dvoch rovinách. Na úrovni sídliska smerujú k overeniu hypotézy, že veľkosti domov odrážajú potravinové zvyklosti jednotlivých domácností, čo v konečnom dôsledku umožňuje rekonštruovať štruktúru spoločnosti. Na úrovni domácností a areálov ich aktivít modelujú ich činnosť na základe štruktúry sídliskového odpadu. Ciele výskumu sú postupne napĺňané kombináciou viacerých metód, predovšetkým nedeštruktívneho prieskumu, archeologického výskumu, interdisciplinárnou spolupracou pri analýze odobraných vzoriek a využitím GIS (priestorová analýza, vizualizácia). Prevažná väčšina sídliskového odpadu pochádza zo stavebných jám. Na základe teórie najmenej fyziologickej námahy predpokladáme, že odpadové areály sa nachádzali v blízkosti komunikácií a areálov aktivít danej domácnosti. Tie budú zisťované pomocou archeogeofyzikálnej prospekcie a exkavácie. Výskum je ešte len v počiatočnej fáze, ale predbežné výsledky na základe štruktúry mikroartefaktov, koncentrácie prvkov (predovšetkým fosforu a draslíka), ako aj magnetické susceptibility umožnili špecifikovať funkčné členenie vnútorného areálu domu. Potravinové zvyklosti jednotlivých domácností budú sledované na základe zloženia zvieracích kostí, archeobotanického materiálu, štúdia organických stôp na keramike a zloženia kolekcie kamennej industrie. Pomocou environmentálnej DNA (spolupráca s Univerzitou v Gothenburgu v rámci projektu ERC) sledujeme impakt človeka na prírodné prostredie a formačné procesy vedúce k tvorbe výplní archeologických objektov.

## **2. Hlavní členovia tēsetického výskumného tímu**

**Vladimír Podborský** – zakladateľ a vedúci výskumu na lokalite v rokoch 1964, 1967-1985

**Miroslav Bálek** – participoval na výskume v rokoch 1968-1981

**Eliška Kazdová** – zástupkyňa vedúceho výskumu P. Koštuříka v rokoch 1985-1998, vedenie výskumu v rokoch 2003-2017

**Pavel Koštuřík** – vedúci výskumu v rokoch 1985-1998

**Jaromír Kovárník** – vedúci výskumu v rokoch 1999-2002

**Zdeněk Weber** – člen výskumného tímu v 70.-90. rokoch 20. storočia

**Inna Mateiciucová** – zástupkyňa vedúcej výskumu v rokoch 2003-2005

**Klára Šabatová** – zástupkyňa vedúcej výskumu v rokoch 2003-2012

**Peter Tóth** – vedúci výskumu od roku 2018

## **3. Hlavné výstupy súvisiace s vedecko-výskumnou stanicou v Tēseticích**

### **3.1. Publikácie**

#### **3.1.1. Štúdie v časopisoch**

1. BALASSE, Marie, Rosalind GILLIS, Ivana ŽIVALJEVIĆ, et al. Seasonal calving in European Prehistoric cattle and its impacts on milk availability and cheese-making.

- Scientific Reports. **2021**, 11(1), 1-11 [cit. 2022-01-21]. ISSN 20452322. Dostupné z: doi:10.1038/s41598-021-87674-1
2. KAŇÁKOVÁ, Ludmila, David HONS, Vojtěch NOSEK, Peter TÓTH a Patrik URBAN. Neolithic ceramic figurines Several approaches to analytical study of the ceramic artefacts perceived as cultural heritage. *Archeologické Rozhledy*. **2020**, 72(3), 379-409.
  3. SALAVERT, Aurélie, Antoine ZAZZO, Lucie MARTIN, et al. Direct dating reveals the early history of opium poppy in western Europe. *Scientific Reports*. **2020**, 10(1), 1-10.
  4. VOSTROVSKÁ, Ivana, Jarmila BÍŠKOVÁ, Hana LUKŠÍKOVÁ, Petr KOČÁR a Romana KOČÁROVÁ. The Environment and Subsistence of the Early Neolithic Settlement Area at Těšetice-Kyjovice, Czech Republic. *Environmental Archaeology*. **2019**, 24(3), 248-262.
  5. VOSTROVSKÁ, Ivana. Organizace prostoru a sociální vazby v obytném areálu prvních zemědělců na příkladu lokality Těšetice-Kyjovice. *Živá archeologie – REA*. **2018**, 23-32.
  6. BARTÍK, Jaroslav a Alžběta ČEREVKOVÁ, Eliška KAZDOVÁ, Michal HLAVICA. Kyjovice (okr. Znojmo). Přehled výzkumů. **2018**, 59(1), 129–131.
  7. KAZDOVÁ Eliška a Alžběta ČEREVKOVÁ, Jaroslav BARTÍK, Michal HLAVICA. Kyjovice (okr. Znojmo). Přehled výzkumů. **2017**, 58(1), 158–160.
  8. NEUMANNOVÁ, Klára, Jan PETŘÍK, Ivana VOSTROVSKÁ, Jindřich DVOŘÁK, Tomáš ZIKMUND a Jozef KAISER. Variability in coiling technique in LBK pottery inferred by experiments and pore structure micro-tomography analysis. *Archeologické Rozhledy*. **2017**, 69(2), 172-186.
  9. Kazdová E., Bartík J., Hlavica M. Kyjovice (okr. Znojmo) . Přehled výzkumů. **2016**, 57(1), 163–164.
  10. Petřík, J., Lukšíková, H., Petr, L., Bíšková, J., Bíško, R., Šabatová, K., Doláková, N., Hladilová, Š. and Ondrušík, T. Paleoekologický záznam středověkého a novověkého osídlení v nivních sedimentech na pomezí Jevišovické pahorkatiny a Dyjsko-svrateckého úvalu. *Studia Archaeologica Brunensia*. **2016**, 21, 149-184.
  11. BÍŠKO, Richard, Kateřina ČERVENÁ, Peter MILO a Jan PETŘÍK. Nový halštatský areál Suchohrdly 'U Hájkova mlýna' v mikroregionálním kontextu ; The new Hallstatt Period site at Suchohrdly 'U Hájkova mlýna' in micro-regional context. *Studia archaeologica Brunensia*. **2016**, roč. 21, č. 1, s. 47-70.
  12. VÁLEK, David, BÍŠKOVÁ Jarmila, KUČA Martin. Výplň rondelového příkopu v Těšeticích- Kyjovicích na základě artefaktů a malakofauny z půdních vzorků. *Acta Musei Moraviae, Scientiae sociales*. **2016**, CI, 137-155.
  13. PETŘÍK, Jan, Hana LUKŠÍKOVÁ, Libor PETR, et al. Paleoekologický záznam středověkého a novověkého osídlení v nivních sedimentech na pomezí Jevišovické pahorkatiny a Dyjsko-svrateckého úvalu. *Studia Archaeologica Brunensia*. **2016**, 21(1), 149-184.
  14. VÁLEK, David. Neolitická keramika z příkopu u jižního vstupu do rondelu v Těšeticích-Kyjovicích. *Studia Archaeologica Brunensia*. **2016**, 21(2), 39-60.
  15. Bíško R., Bíšková J., Kazdová E. Kyjovice (okr. Znojmo) . Přehled výzkumů. **2015**, 56(1), 149–150.
  16. Petřík, J. – Petr, L. – Šabatová, K. – Doláková, N. – Lukšíková, H. – Dohnalová, A. – Chadimová, L. – Blaško, D. - Milo, P. Reflections of Prehistoric and Medieval human

- activities in floodplain deposits of the Únanovka Stream, South Moravia, Czech Republic, *Zeitschrift für Geomorphologie*. **2015**, 59, č. 3, 393-412. ISSN 0372-8854.
17. Hájek Z., Kazdová E., Kuča M. **2014**: Kyjovice (okr. Znojmo) . Přehled výzkumů, 55(1), 164–165.
  18. PENNY, Bickle, Dočkalová MARTA, Fibiger LINDA, et al. Early neolithic lifeways in moravia and western slovakia: comparing archaeological, osteological and isotopic data from cemetery and settlement burials of the linearbandkeramik (LBK). *Anthropologie*, **2014**, 52(1), 35.
  19. Bartík J. **2013**: Kyjovice (okr. Znojmo). Přehled výzkumů, 54(1), 122–123.
  20. Bíško R., Gánovský J., Kazdová E., Šabatová K. **2013**: Kyjovice (okr. Znojmo). Přehled výzkumů, 54(1), 170–171.
  21. Šabatová K., Gánovský J., Kazdová E., Rebrošová P. **2013**: Kyjovice (okr. Znojmo). Přehled výzkumů, 54(1), 144.
  22. Válek D. **2013**: Kyjovice (okr. Znojmo) . Přehled výzkumů, 54(1), 142–144.
  23. MATOUŠEK, Jakub, Martin KUČA, Lubomír PROKEŠ a Jitka ŠTOHANDLOVÁ. Příspěvek k metodice povrchového sběru: povrchová prospekce mikroregionu povodí říčky Únanovky. *Studia archaeologica Brunensia*. **2013**, roč. 18, č. 1, s. [51]-69.
  24. LUKŠÍKOVÁ, Hana. Analýza makrozbytků ze skupiny halštatských objektů z lokality Těšetice-Kyjovice 'Sutny' ; Analysis of macroremains from a group of Hallstatt settlement features in Těšetice-Kyjovice 'Sutny'. *Studia archaeologica Brunensia*. **2013**, roč. 18, č. 1, s. [199]-223.
  25. FRÝBOVÁ, Pavlína. Provenience kamenné broušené industrie z neolitického sídliště v Těšeticích-Kyjovicích ; Provenance of polished stone industry from the Neolithic site at Těšetice-Kyjovice. *Studia archaeologica Brunensia*. **2013**, roč. 18, č. 1, s. [225]-237.
  26. VOSTROVSKÁ, I.-J. STRÍŠKOVÁ a M. HLAVICA. Metodika mikroprostorové evidence polohy nálezů v sídlištních objektech. *Studia archaeologica Brunensia*, **2013**, roč. 18, č. 1, s. 137-158. ISSN 1805-918X
  27. ŠABATOVÁ, Klára. Archeologické doklady lidských aktivit v prostoru Tvořihrázského lesa. *Studia Archaeologica Brunensia*, **2013**, roč. 18, č. 1, 21-35.
  28. VOSTROVSKÁ, Ivana a Lubomír PROKEŠ. Model chronologického vývoje sídliště kultury s lineární keramikou v Těšeticích-Kyjovicích 'Sutnách' ; Model of chronological development of the Linear Pottery Culture settlement in Těšetice-Kyjovice 'Sutny'. *Studia archaeologica Brunensia*. **2013**, roč. 18, č. 1, s. [93]-135.
  29. VÁLEK, David, Eliška KAZDOVÁ a Josef Jan KOVÁŘ. Cíle a průběh revizního výzkumu příkopu neolitického rondelu v Těšeticích-Kyjovicích ; Objectives and the course of revision research on the Neolithic roundel enclosure in Těšetice-Kyjovice. *Studia archaeologica Brunensia*. **2013**, roč. 18, č. 1, s. [159]-169.
  30. VÁLEK, David, LISÁ Lenka, DOLÁKOVÁ Nela, UHLÍŘOVÁ Hana, BAJER Aleš **2013**: Nové poznatky o genezi sedimentů a artefaktuální výpovědi výplně rondelového příkopu v Těšeticích-Kyjovicích (okr. Znojmo). *Acta Musei Moraviae, Scientiae Sociales* XCVIII, 215-238.
  31. ŠABATOVÁ, Klára. Pracovní setkání 'Člověk a jeho životní prostředí v pravěku mikroregionu Těšetice-Kyjovice ve srovnání s dalšími vybranými regiony'. *Studia archaeologica Brunensia*. 2013, roč. 18, č. 1, s. [239]-241

32. MILO, Peter. Sídliště a sídlišťové objekty na lokalitě Těšetice-Kyjovice 'Sutny' z pohledu geomagnetického průzkumu ; Settlements and settlement features in Těšetice-Kyjovice 'Sutny' from the point of view of geomagnetic survey. *Studia archaeologica Brunensia*. **2013**, roč. 18, č. 1, s. [71]-91.
33. Vostrovská I., Hájek Z., Šabatová K., Kazdová E., Kuča M., Trampota F. **2012**: Kyjovice (okr. Znojmo). Přehled výzkumů, 53(1), 132–134.
34. Kazdová E., Kuča M., Trampota F., Kolář J. **2012**: Kyjovice (okr. Znojmo). Přehled výzkumů, 53(1), 147–148.
35. KAZDOVÁ, E. – KUČA, M. – ŠABATOVÁ, K. – TRAMPOTA, F. – E. – PROKEŠ, L. – HLOŽEK, M. – KOLÁŘ, J. – PETŘÍK, J. **2011**: Kyjovice (okr. Znojmo) Sutny. Přehled výzkumů 52, 1, 180-182.
36. HÁJEK, Z. – KAZDOVÁ, E. – KOLÁŘ, J. – KUČA, M. – ŠABATOVÁ, K. – TRAMPOTA, F. – VOSTROVSKÁ, I. **2012**: Další výsledky výzkumu neolitické a eneolitické lokality Kyjovice „Sutny“ v roce 2011. In Přehled archeologických výzkumů na Moravě a ve Slezsku v roce 2011.
37. Vostrovská I., Kazdová E., Kuča M., Trampota F., Kolář J. **2011**: Kyjovice (okr. Znojmo). Přehled výzkumů, 52(1), 165–166.
38. Hlavica, M. – Petřík, J. – Prokeš, L. – Šabatová, K. **2011**: Evaluation of Phosphate Analysis and the Brongers Method of Detecting Decomposed Wood, Human Tissue and Organic Goods in a Bell Beaker Grave at Těšetice-Kyjovice, Czech Republic. *Interdisciplinaria archaeologica II/2*, 85-94.
39. Šabatová, K. **2011**: Intenzivní studium osídlení v souvislých porostech na příkladu lesního území v mikroregionu říčky Únanovky, Sborník prací Filozofické fakulty brněnské univerzity M 16, 43-52. ISSN 1211-6327.
40. Kuča M. **2010**: Kyjovice (okr. Znojmo). Přehled výzkumů, 51, 284.
41. Kuča M., Trampota F., Kazdová E., Prokeš L., Petřík J., Kolář J., Fajkošová Z. **2010**: Kyjovice (okr. Znojmo). Přehled výzkumů, 51, 315–318.
42. ŠABATOVÁ, K. **2010**: Suchohrdly (okr. Znojmo), Přehled výzkumů 51, 338-339, 361.
43. PŘICHYSTAL, Antonín a Pavlína VALOVÁ. Provenience metabazitů kamenné broušené industrie z neolitického sídliště u Těšetic-Kyjovic, okr. Znojmo. *Geologické výzkumy na Moravě a ve Slezsku*; Vol 17, No 1-2 (**2010**) ; *Geological research*; Vol 17, No 1-2.
44. ŠABATOVÁ, K. **2009**: Suchohrdly (okr. Znojmo), Přehled výzkumů 50, 278.
45. KUČA, M. – KAZDOVÁ, E. – ŠABATOVÁ, K. **2009**: Kyjovice (okr. Znojmo). Přehled výzkumů 50, 248-250.
46. ŠABATOVÁ, K. **2008**: Suchohrdly (okr. Znojmo), Přehled výzkumů 49, 303, 323-324, 335.
47. Kazdová, E. - Šabatová, K. **2008**: Výjimečná nálezová situace s plastikami střelického typu z Těšetic-Kyjovic – Ein ausnehmender Befund mit neolithischen Plastiken des Typs Střelice aus Těšetice-Kyjovice, *Flur „Sutny“*, *Pravěk NŘ 17/2007*, 28-40.
48. KAZDOVÁ, Eliška – ŠABATOVÁ, Klára **2007**: Výjimečná nálezová situace s neolitickými plastikami střelického typu z Těšetic-Kyjovic „Suten“. *Pravěk Nová řada 17*, Brno, 27-40.
49. DRESLEROVÁ, Gabriela **2006**: Vyhodnocení zvířecích kostí z neolitického sídliště Těšetice-Kyjovice (okr. Znojmo, ČR). *Archeologické rozhledy LVIII*, 3-32.

50. KRÁLÍK, Miroslav a Martin HLOŽEK. Hodnocení otisků prstů na dvou miniaturních keramických nádobkách kultury s moravskou malovanou keramikou z Těšetic-Kyjovic. Sborník prací Filozofické fakulty brněnské univerzity. M, Řada archeologická. **2005-2006**, roč. 54-55, č. M10-11, s. [21]-42.
51. ŠABATOVÁ, Klára a Inna MATEICIUCOVÁ. Konference u příležitosti 40 let od zahájení archeologických výzkumů lokality Těšetice-Kyjovice. Sborník prací Filozofické fakulty brněnské univerzity. M, Řada archeologická. **2003-2004**, roč. 52-53, č. M8-9, s. 303-305.
52. HLOŽEK, Martin a Eliška KAZDOVÁ. Nálezy grafitu v kultuře s lineární keramikou v Těšeticích-Kyjovicích a řešení otázky jejich provenience. Sborník prací Filozofické fakulty brněnské univerzity. M, Řada archeologická. **2002**, roč. 51, č. M7, s. [23]-31.
53. BÁLEK, M. **2001**: Výsledky leteckého snímkování na Moravě v roce 2000. PV 2000, 271-279.
54. KOVÁRNÍK, J. **2001**: Archeologický výzkum pravěkého sídliště Těšetice-Kyjovice. Od Horácka k Podyjí I(17)/2, 6-8.
55. PODBORSKÝ, V. **2000**: Přínos moravských výzkumů „rondelové archeologii“. Pravěk NŘ 1999/9, 61-80.
56. VOKÁČ, M. – MONÍK, M. **2001**: Těšetice-Kyjovice (okr. Znojmo). PV 2000, 250.
57. KOVÁRNÍK, J. **1999**: 15 let letecké archeologie na Moravě (a v bývalém Československu) 1983-1998. PV 1997-1998, 406-419.
58. KAZDOVÁ, Eliška **1997**: Vztahy mezi lidem s vypíchanou a moravskou malovanou keramikou. Sborník prací Filozofické fakulty brněnské univerzity. Řada archeologická M2, 79-88.
59. KOVÁRNÍK, J. **1997**: Využití letecké archeologie na Jižní Moravě v roce 1994. PV 1993-1994, 332-342.
60. KAZDOVÁ, Eliška. Vypíchaná keramika z Těšetic-Kyjovic. Objekty 1. skupiny. Sborník prací Filozofické fakulty brněnské univerzity. M, Řada archeologická. **1996**, roč. 45, č. M1, s. [31]-45.
61. DOČKALOVÁ, Marta a Pavel KOŠTUŘÍK. Seskupení hrobů nositelů kultury s lineární keramikou na neolitickém sídlišti v Těšeticích-Kyjovicích, okr. Znojmo. Sborník prací Filozofické fakulty brněnské univerzity. M, Řada archeologická. **1996**, roč. 45, č. M1, s. [5]-30.
62. OLIVA, Martin **1996**: Štípaná industrie kultury s vypíchanou keramikou v Těšeticích-Kyjovicích. K otázce výběru surovin v neolitu jižní Moravy. Časopis moravského muzea LXXXI, 101-109.
63. Bálek M., Koštuřík P. **1996**: Rettungsgrabung zwischen den Gemeinden Prosiměřice und Kyjovice (Bez. Znojmo). Přehled výzkumů, 37, 92.
64. Koštuřík P., Kazdová E. **1996**: Grabungssaison 1992 an der archäologischen Lokalität bei Těšetice-Kyjovice (Bez. Znojmo). Přehled výzkumů, 37, 45.
65. PODBORSKÝ, V. 1996: 30. výročí zahájení výzkumů u Těšetic-Kyjovic na Znojmsku. Pravěk NŘ 1994/4, 373-375.
66. HAVLÍČEK, P. **1993**: Zdroj a původ barviv používaných v paleolitu a neolitu na jižní Moravě. SPFFBU E 38, 203-206.



67. KAZDOVÁ, E. **1993**: Další hrob s vypíchanou keramikou z Těšetic-Kyjovic (okr. Znojmo). PV 1989, 21-22.
68. Dočkalová M., Kazdová E., Koštuřík P. **1993**: Hromadný hrob ze starší doby bronzové v Těšeticích-Kyjovicích (okr. Znojmo). Přehled výzkumů, 36, 54–55.
69. Kazdová E., Koštuřík P. **1993**: Erforschung der neolithischen Lokalität bei Těšetice - Kyjovice in den Jahren 1986 – 1990. Přehled výzkumů, 35, 11–29.
70. KOŠTUŘÍK, P. – KAZDOVÁ, E. **1993**: Die systematische archäologische Ausgrabung auf der neolithischen Siedlung bei Těšetice-Kyjovice (Bez. Znojmo). PV 1989, 20-21.
71. Koštuřík P., Kazdová E. **1993**: Die systematische Erforschung der neolithischen Siedlung bei Těšetice-Kyjovice (Bez. Znojmo) im Jahre 1991. Přehled výzkumů, 36, 46.
72. BÁLEK, M. **1993**: Výsledky leteckého snímkování na Moravě v roce 1989. PV 1989, 132-135.
73. ČIŽMÁŘ, Zdeněk, Marta DOČKALOVÁ, Miroslava GREGEROVÁ, Eliška KAZDOVÁ, Pavel KOŠTUŘÍK, Ivan MRÁZEK a Pavlína PROCHÁZKOVÁ. Unikátní nález hromadného pohřbu v sídlištní jámě ze starší doby bronzové v Těšeticích-Kyjovicích, okr. Znojmo. Sborník prací Filozofické fakulty brněnské univerzity. E, Řada archeologicko-klasická. **1993**, roč. 42, č. E38, s. [15]-57.
74. KAZDOVÁ, E. – KOŠTUŘÍK, P. **1993**: Erforschung der neolithischen Lokalität bei Těšetice-Kyjovice in den Jahren 1986-1990. PV 1990, 11-29.
75. KOVÁRNÍK, J. **1993**: Další archeologické nálezy ze Znojemska a Třebíčska. PV 1990, 115-126.
76. KOVÁRNÍK, J. **1993**: Výsledky letecké archeologické prospekce na jižní Moravě v roce 1991. PV 1991, 108-110.
77. KAZDOVÁ, E. **1992**: K pohřebnímu ritu lidu s vypíchanou keramikou na Moravě. SPFFBU E 37, 7-24.
78. KOŠTUŘÍK, Pavel a Marta DOČKALOVÁ. Hrob H 14 kultury s moravskou malovanou keramikou v Těšeticích-Kyjovicích, okr. Znojmo. Sborník prací Filozofické fakulty brněnské univerzity. E, Řada archeologicko-klasická. **1992**, roč. 41, č. E37, s. [25]-42.
79. PODBORSKÝ, V. **1992**: Poznámky ke kruhovým architekturám pravěké a raně historické Evropy. Pravěk NŘ 1991/1, 90-148.
80. Kazdová E., Koštuřík P. **1991**: Záchraný výzkum pod neolitickou osadou u Těšetic-Kyjovic (okr. Znojmo). Přehled výzkumů, 33, 12–13.
81. Kazdová E., Koštuřík P. **1991**: Die systematische archäologische Grabung auf der neolithischen Siedlung bei Těšetice - Kyjovice im Jahre 1988 (Bez. Znojmo). Přehled výzkumů, 33, 12.
82. PETRASCH, J. **1991**: Die Verfüllung der grossen Gruben von Těšetice-Kyjovice, Südmähren, als Anwendungsbeispiel der Korrespondenzanalyse. ArchKorresp 21/3, 351-356.
83. Kazdová E. **1990**: Pátý hrob s vypíchanou keramikou v Těšeticích - Kyjovicích (okr. Znojmo) . Přehled výzkumů, 32, 23–24.
84. KAZDOVÁ, E. – WEBER, Z. **1990**: Architektur der Lengyel-Rondelle im mittleren Donaauraum (Befestigte neolithische und äneolithische Siedlungen und Plätze in Mitteleuropa), JfMV 73, 159-169.

85. KOŠTUŘÍK, P. **1990**: Neolitické sídliště u Těšetic-Kyjovic, okr. Znojmo. *Archaeologia Iuvenis* I-0, 9-10.
86. KOŠTUŘÍK, P. – KAZDOVÁ, E. **1990**: Systematický výzkum neolitického sídliště u Těšetic-Kyjovic v r. 1987 (okr. Znojmo). *PV* 1987, 24. OLIVA, M. **1990**: Štípaná industrie kultury s moravskou malovanou keramikou v jihozápadní části Moravy. *ČMM* LXXV, 17-37.
87. KAZDOVÁ, E. **1989-90**: Hrob H 12 s vypíchanou keramikou a červeným barvivem z Těšetic-Kyjovic. *SPFFBU E* 34-35, 127-141.
88. KOŠTUŘÍK, Pavel a Anna LORENCOVÁ. Kostrový hrob H11 kultury s lineární keramikou z neolitického sídliště u Těšetic-Kyjovic, okr. Znojmo. *Sborník prací Filozofické fakulty brněnské univerzity. E, Řada archeologicko-klasická. 1989-1990*, roč. 38-39, č. E34-35, s. 103-126.
89. KAZDOVÁ, Eliška. Hrob H12 s vypíchanou keramikou a červeným barvivem z Těšetic-Kyjovic. *Sborník prací Filozofické fakulty brněnské univerzity. E, Řada archeologicko-klasická. 1989-1990*, roč. 38-39, č. E34-35, s. 127-141.
90. Kazdová E., Koštuřík P., Podborský V. **1989**: Systematische archäologische Grabung auf der neolithischen Siedlung in Těšetice-Kyjovice (Bez. Znojmo) . *Přehled výzkumů*, 31, 22.
91. Kovárník J. **1989**: Zpráva o archeologických nálezech v roce 1986 (okr. Brno-město, Třebíč, Vyškov, Znojmo). *Přehled výzkumů*, 31, 104–106.
92. KAZDOVÁ, E. **1988**: Osídlení lidu s vypíchanou keramikou v Sutnách u Těšetic-Kyjovic. *SPFFBU E* 33, 109-120.
93. KAZDOVÁ, Eliška. Osídlení lidu s vypíchanou keramikou v Sutnách u Těšetic-Kyjovic. *Sborník prací Filozofické fakulty brněnské univerzity. E, Řada archeologicko-klasická. 1988*, roč. 37, č. E33, s. [109]-120.
94. Bálek M., Čižmář M., Geislerová K. **1987**: Záchraný výzkum u Kyjovic (okr. Znojmo). *Přehled výzkumů*, 29, 75–76.
95. KOŠTUŘÍK, P. **1987**: Zpráva o výzkumné sezóně v Těšeticích v roce 1985 (okr. Znojmo). *PV* 1985, 20.
96. Podborský V., Kazdová E., Koštuřík P. **1987**: Zpráva o výzkumné sezóně v Těšeticích v roce 1985 (okr. Znojmo). *Přehled výzkumů*, 30, 20.
97. Podborský V., Kazdová E., Koštuřík P. **1987**: Dokončení terénního výzkumu na ploše D1 v Těšeticích-Kyjovicích (okr. Znojmo). *Přehled výzkumů*, 29, 23.
98. SALAŠ, Milan. Kamenná broušená industrie z neolitického sídliště u Tešetic-Kyjovic. *Sborník prací Filozofické fakulty brněnské univerzity. E, Řada archeologicko-klasická. 1986*, roč. 35, č. E31, s. 25-48.
99. KAZDOVÁ, E. **1986**: Některé znaky protolengyelu ve starším stupni kultury s moravskou malovanou keramikou. *SPFFBU E* 31, 15-24.
100. Podborský V., Kazdová E., Koštuřík P. **1985**: Pokračování systematického výzkumu v Těšeticích-Kyjovicích (okr. Znojmo). *Přehled výzkumů*, 28, 85.
101. KAZDOVÁ, Eliška – LORENCOVÁ, Anna **1985**: Společný hrob tří jedinců s vypíchanou keramikou z Těšetic-Kyjovic (okr. Znojmo). *Sborník prací Filozofické fakulty brněnské univerzity. E, Řada archeologicko-klasická, E* 30, 7-22.

102. KOVÁRNÍK, J. **1985**: Výsledky terénního archeologického průzkumu na Znojmsku (okr. Znojmo). PV 1983, 100-102.
103. WEBER, Z. **1985**: Astronomická orientace rondelu z Těšetic-Kyjovic, okr.Znojmo. SPFFBU E 30, 23-39.
104. KAZDOVÁ, E. **1984**: Pokusy s replikami neolitických srpů. SPFFBU E 29, 226-229.
105. Podborský V., Koštuřík P., Palatová D., Palátová H., Kazdová E. **1984**: Druhá sezóna zachraňovacího archeologického výzkumu v trati "Sutny" u Těšetic-Kyjovic (okr. Znojmo) . Přehled výzkumů, 27, 78.
106. PODBORSKÝ, Vladimír. Zpráva o počáteční fázi některých experimentů na neolitické lokalitě v Těšeticích-Kyjovicích. Sborník prací Filozofické fakulty brněnské univerzity. E, Řada archeologicko-klasická. **1984**, roč. 33, č. E29, s. 225-226.
107. OLIVA, Martin **1984**: Typologické, chronologické a sociální aspekty štípané industrie. In: E. Kazdová, Těšetic-Kyjovice 1. Starší stupeň kultury s moravskou malovanou keramikou. Brno: Universita J.E. Purkyně, 1984. Spisy University J.E. Purkyně v Brně, Filozofická fakulta.
108. KOŠTUŘÍK, Pavel a Dana PALÁTOVÁ. Zachraňovací archeologický výzkum v Těšeticích-pískovně. Sborník prací Filozofické fakulty brněnské univerzity. E, Řada archeologicko-klasická. **1984**, roč. 33, č. E29, s. [109]-130.
109. KOŠTUŘÍK, P. – PALATOVÁ, D. **1984**: Zachraňovací výzkum v pískovně u Těšetic (okr. Znojmo). PV 1982, 92-93.
110. PODBORSKÝ, V. **1984**: Domy lidu s moravskou malovanou keramikou. SPFFBU E 29, 27-66.
111. WEBER, Z. **1984**: Zajímavý doklad technologie výroby neolitické keramiky z Těšetic-Kyjovic (okr. Znojmo). SPFFBU E 29, 232-255.
112. KAZDOVÁ, E. **1983-84**: Chronologie der MBK-Kultur in Mähren. MittÖA Wien XXXIII-XXXIV, 133-149.
113. KOŠTUŘÍK, P. **1983-1984**: Befestigte Ansiedlungen der MBK-Kultur in Mähren. MittÖA Wien XXXIII-XXXIV, 89-110.
114. PODBORSKÝ, V. **1983-1984**: Die Kreisgrabenanlage zu Těšetic und ihre möglichen mährischen Parallelen. MittÖA Wien XXXIII-XXXIV, 111-131.
115. Podborský V., Koštuřík P. **1983**: Terénní výzkum v Sutnách u Těšetic - Kyjovic v roce 1981 (okr. Znojmo) . Přehled výzkumů, 26, 17–19.
116. KAZDOVÁ, E. **1983**: K vybraným chronologickým znakům kultury s moravskou malovanou keramikou. SPFFBU E 28, 113-126.
117. KAZDOVÁ, E. **1983**: Příspěvek k neolitickým sklizňovým nástrojům. SPFFBU E 28, 161-169.
118. KOŠTUŘÍK, P. **1983**: Poznámky k 2. stupni kultury s moravskou malovanou keramikou na jihozápadní Moravě. SPFFBU E 28, 127-160.
119. KAZDOVÁ, E. **1982**: Záchraný výzkum v Prosiměřicích, okres Znojmo. SPFFBU E 27, 117-133.
120. PODBORSKÝ, Vladimír. Objekt s vypíchanou keramikou v Těšeticích III, okr. Znojmo, a postavení vypíchané keramiky ve starolengyelském horizontu středo-dunajského

- neolitu. Sborník prací Filozofické fakulty brněnské univerzity. E, Řada archeologicko-klasická. **1981**, roč. 30, č. E26, s. [9]-28.
121. Koštuřík P. **1980**: Systematický archeologický výzkum neolitického sídliště v trati "Sutny" u Těšetic-Kyjovic v roce 1977 (okr. Znojmo) . Přehled výzkumů, 22, 24.
122. PEŠKE, L. **1980**: Nálezy ptačích kostí z Těšetic-Kyjovic, okr. Zojmo. AR XXXII, 544-545.
123. STUHLÍK, S: **1978**: Halštatská keramika z Kyjovic (okr. Znojmo). PV 1976, 41-42.
124. PODBORSKÝ, V. **1976**: Erkenntnisse auf Grund der bisherigen Ausgrabungen in der Siedlung mit mährischer bemalter Keramik bei Těšetice-Kyjovice. JfMV 60, 129-148.
125. LORENCOVÁ, Anna. Pozůstatky lidských koster z neolitického sídliště v Těšeticích-Kyjovicích. Sborník prací Filozofické fakulty brněnské univerzity. E, Řada archeologicko-klasická. **1975-1976**, roč. 24-25, č. E20-21, s. [195]-197.
126. FEJFAR, Oldřich. Rozbor osteologického materiálu v Těšetic-Kyjovic. Sborník prací Filozofické fakulty brněnské univerzity. E, Řada archeologicko-klasická. **1975-1976**, roč. 24-25, č. E20-21, s. [191]-193.
127. PODBORSKÝ, Vladimír. Hlavní výsledky v Těšeticích-Kyjovicích za léta 1964-1974. Sborník prací Filozofické fakulty brněnské univerzity. E, Řada archeologicko-klasická. **1975-1976**, roč. 24-25, č. E20-21, s. [175]-184.
128. KAZDOVÁ, E. – WEBER, Z. **1975-1976**: Der numerische Code der mährischen bemalten Keramik – seine Struktur und Anwendung. SPFFBU E, 20-21, 91-100.
129. ŠEBELA, L. – WEBER, Z. **1975-1976**: Některé fyzikální parametry neolitické keramiky. SPFFBU E 20-21. 249-255.
130. ZEMAN, Antonín. Kvartérně-geologický výzkum na lokalitě Těšetice-Kyjovice ; Die quartär-geologische Forschung auf der Lokalität Těšetice-Kyjovice. Sborník prací Filozofické fakulty brněnské univerzity. E, Řada archeologicko-klasická. **1975-1976**, roč. 24-25, č. E20-21, s. [185]-189.
131. BŘÍZA, Svatopluk. Neolitická kamenná industrie z Těšetic-Kyjovic. Sborník prací Filozofické fakulty brněnské univerzity. E, Řada archeologicko-klasická. **1973-1974**, roč. 22-23, č. E18-19, s. [95]-109.
132. DRAŽDÁK, Karel. Mineralogická analýza červeného a žlutého barviva neolitické keramiky (MMK) z Těšetic-Kyjovic, okres Znojmo. Sborník prací Filozofické fakulty brněnské univerzity. E, Řada archeologicko-klasická. **1973-1974**, roč. 22-23, č. E18-19, s. [69]-79.
133. KAZDOVÁ, E. **1973-74**: Ke klasifikaci a významu ornamentace moravské malované keramiky. SPFFBU E 18-19, 43-67.
134. PODBORSKÝ, Vladimír. Šest let terénního archeologického výzkumu neolitického a halštatského sídliště v 'Sutnách' u Těšetic-Kyjovic. Sborník prací Filozofické fakulty brněnské univerzity. E, Řada archeologicko-klasická. **1973-1974**, roč. 22-23, č. E18-19, s. [5]-33.
135. ZEMAN, A. – HAVLÍČEK, P. **1973-74**: Kvartérně geologický výzkum lokality Těšetice- Kyjovice (okr. Znojmo). SPFFBU E 18-19, 35-41.
136. WEBER, Z. **1973-74**: Dílčí statistická analýza malované výzdoby střepového materiálu kultury s moravskou malovanou keramikou. SPFFBU E18-19, 81-93.

137. KOŠTUŘÍK, Pavel. Hrob kultury s moravskou malovanou keramikou v opevněné části neolitického sídliště v Těšeticích-Kyjovicích. Sborník prací Filozofické fakulty brněnské univerzity. E, Řada archeologicko-klasická. **1972**, roč. 21, č. E17, s. 55-59.
138. KOŠTUŘÍK, P. **1972**: Archeologické nálezy z neolitu a doby bronzové v Těšeticích (okr. Znojmo). PV 1971, 39-42.
139. Podborský V. **1972**: Výzkum opevněné části osady s moravskou malovanou keramikou v Těšeticích - Kyjovicích v roce 1971 (okr. Znojmo) . Přehled výzkumů, 16, 30–34.
140. PODBORSKÝ, V. **1972**: Další velaticko-podolský žárový hrob z Těšetic-Ruské ulice (okr. Znojmo). PV 1971, 57-58.
141. PODBORSKÝ, V. **1972**: Opevněná část neolitické osady v Těšeticích-Kyjovicích. AR XXIV, 155-162, 229-232.
142. LORENCOVÁ, Anna. Hrob nositele kultury s moravskou malovanou keramikou z Těšetic-Kyjovic. Sborník prací Filozofické fakulty brněnské univerzity. E, Řada archeologicko-klasická. **1972**, roč. 21, č. E17, s. 61-64.
143. Podborský V., Vildomec V. **1971**: Pokračování terénního výzkumu osady s moravskou malovanou keramikou u Těšetic - Kyjovic (okr. Znojmo) . Přehled výzkumů, 15, 12–14.
144. PODBORSKÝ, Vladimír. Hliněná pec na sídlišti s lineární keramikou v Těšeticích ; Ein tonerner Backofen aus der Siedlung mit Linearkeramik in Těšetice. Sborník prací Filozofické fakulty brněnské univerzity. E, Řada archeologicko-klasická. **1971**, roč. 20, č. E16, s. [59]-66.
145. PODBORSKÝ, V. **1971**: Palliardiho neolitické nálezy v Těšeticích, okr. Znojmo. VVM XXIII, 305-321.
146. WEBER, Zdeněk, V. VILDOMEČ a Vladimír PODBORSKÝ. Zjišťování průběhu neolitického příkopu pomocí indikátoru v Těšeticích-Kyjovicích. Sborník prací Filozofické fakulty brněnské univerzity. E, Řada archeologicko-klasická. **1971**, roč. 20, č. E16, s. [67]-74.
147. Podborský V., Vildomec V. **1970**: Archeologický výzkum v "Sutnách" u Těšetic - Kyjovic v roce 1968 (okr. Znojmo) . Přehled výzkumů, 13, 7–9.
148. PODBORSKÝ, Vladimír **1969**: Neolitické a halštatské sídliště u Těšetic-Kyjovic na Moravě. Památky archeologické LX/2, 1969, 572-592.
149. ŠTELCL, Jaroslav – MALINA, Jaroslav **1969**: Kamenná industrie z neolitického sídliště u Kyjovic (okres Znojmo). Sborník prací Filozofické fakulty brněnské univerzity. E, Řada archeologicko-klasická. E 14, 267-271.
150. Podborský V., Vildomec V. **1968**: Výzkum neolitického a halštatského sídliště v "Sutnách" u Kyjovic (okr. Znojmo) . Přehled výzkumů, 12, 8–11.
151. PODBORSKÝ, V. **1966**: Eine neolithische Siedlung mit bemalter Keramik bei Kyjovice (Kreis Znojmo), Südmähren. SPFFBU E 11, 15-22.
152. PODBORSKÝ, Vladimír. Sídlištní nálezy z neolitu a doby bronzové v poloze 'Vinohrady' u Těšetic, okr. Znojmo. Sborník prací Filozofické fakulty brněnské univerzity. E, Řada archeologicko-klasická. **1964**, roč. 13, č. E9, s. [19]-45.
153. PODBORSKÝ, V. **1960**: Hrob středodunajské mohylové kultury v Těšeticích na Moravě. AR XII, 627-630, 658.

154. PODBORSKÝ, V. **1960**: Halštatské pohřebiště v Těšeticích na Moravě. AR XII, 643-650, 661-664.
155. PODBORSKÝ, Vladimír. Ein Etagegefäß aus Těšetice - Russische Strasse (Südwestmähren) ; Etážovitá nádoba z Těšetic - Ruské ulice (Jihozáp. Morava). Sborník prací Filozofické fakulty brněnské univerzity. E, Řada archeologicko-klasická. **1959**, roč. 8, č. E4, s. [27]-32.
156. PODBORSKÝ, V. **1959**: Výzkum mladohalštatské osady v Těšeticích na Znojmsku. AR XI, 174-180, 201-204.
157. PODBORSKÝ, Vladimír. Hallstattské žárové hroby z Těšetic - Ruské ulice (okr. Znojmo): (příspěvek k problematice velaticko-podolské skupiny). Sborník prací Filozofické fakulty brněnské univerzity. E, Řada archeologicko-klasická. **1958**, roč. 7, č. E3, s. [27]-49.
158. LORENCOVÁ, Anna. Lidské kosti z žárových hrobů z Těšetic - Ruské ulice na Moravě. Sborník prací Filozofické fakulty brněnské univerzity. E, Řada archeologicko-klasická. **1958**, roč. 7, č. E3, s. 49-52.
159. KALOUSEK, František. Ein birituelles Gräberfeld und Siedlungsobjekte der Glockenbecherkultur in Těšetice bei Znojmo (Znaim). Sborník prací Filozofické fakulty brněnské univerzity. E, Řada archeologicko-klasická. **1956**, roč. 5, č. E1, s. [5]-14.
160. PALLIARDI, J. **1896**: Nové zprávy o hrobech se skrčenými kostrami – I. Pohřebiště u Těšetic, II. Pohřebiště u Kunovic. ČVSMO 13, 16-24.

### 3.1.2. Monografie a zostavovanie zborníkov

1. MALÍŠKOVÁ, Johana a Peter TÓTH. Otázky neolitu a eneolitu. 39. ročník. Brno, 9.–11. 9. 2020. Sborník abstraktů. **2020**. <https://doi.org/10.5817/CZ.MUNI.P210-9632-2020>
2. Bajer, A. – Bíško, R. – Dejmal, M. – Hejhal, P. - Hrubý, P. – Malý, K. – Mazáčková, J. – Machová, B. – Milo, P. – Plaček, M. – Šabatová, K. – Těsnohlídek, J. – Zimola, D. – Žahourková, A. **2016**: Historická krajina Českomoravské vrchoviny. Osídlení od pravěku do sklonku středověku. Jihlava: Muzeum Vysočiny Jihlava. 247 s. ISBN 978-80-86382-52-4.
3. Machová, B. – Šabatová, K. – Milo, P. – Bíško, R. – Tencer, T. **2016**: Identifikace a dokumentace jako základ památkové ochrany pravěkých a raně středověkých nadzemních struktur. Brno.
4. VÁLEK, David. Sídliště kultury s moravskou malovanou keramikou v Hlubokých Mašůvkách: (výzkumy z let 1947-1950). **2014**.
5. KAŇÁKOVÁ HLADÍKOVÁ, Ludmila. Posteneolitická štípaná industrie na Moravě. 00015. **2013**. ISBN 9788021064218. Brno : Masarykova univerzita.
6. PODBORSKÝ, Vladimír a Jaromír KOVÁRNÍK. Jaroslav Palliardi : (20.2.1861-12.3.1922) : pokrokový kulturní činitel jihozápadní Moravy a věhlasný archeolog evropského jména : (studie k dějinám archeologie). **2012**.
7. KUČA, Martin, ed. Těšetice-Kyjovice. 7, Osídlení kultury s moravskou malovanou keramikou mezi příkopem a vnější palisádou rondelu. Brno: Masarykova univerzita, Ústav archeologie a muzeologie, **2010**.
8. KAZDOVÁ, Eliška a Vladimír PODBORSKÝ, ed. Studium sociálních a duchovních struktur pravěku. Brno: Ústav archeologie a muzeologie, Filozofická fakulta Masarykovy univerzity, **2007**.

9. KAZDOVÁ, Eliška a kol. Pravěk mikroregionu potoka Těšetičky/Únanovky: k problematice pravěkých sociálních struktur. Brno: Masarykova univerzita, Filozofická fakulta, **2005**.
10. KAZDOVÁ, Eliška a Zdeněk MĚŘÍNSKÝ, Klára ŠABATOVÁ (eds). K poctě Vladimíru Podborskému. Přátelé a žáci k sedmdesátým narozeninám. Brno. **2004**.
11. GOLEC, Martin. Těšetice-[Kyjovice]. VI., Horákovská kultura v těšeticím mikroregionu. Brno: Masarykova univerzita, **2003**. Spisy Masarykovy univerzity v Brně, Filozofická fakulta.
12. PALÁTOVÁ, H. – SALAŠ, M. **2002**: Depoty keramických nádob doby bronzové na Moravě a v sousedních zemích, Pravěk NŘ Supplementum 9, Brno.
13. PODBORSKÝ, Vladimír a kol. **1999**: Pravěká sociokulturní architektura na Moravě. Ústav archeologie a muzeologie, Filozofická fakulta Masarykovy univerzity, Brno.
14. KOŠTUŘÍK, Pavel. Internationales symposium über die Lengyel-Kultur 1888-1988: Znojmo - Kravsko - Těšetice, 3.-7.10.1988. Brno: Masarykova univerzita, **1994**.
15. PODBORSKÝ, Vladimír. Těšetice-Kyjovice. 4, Rondel osady lidu s moravskou malovanou keramikou. V Brně: Universita J.E. Purkyně, **1988**. Spisy University J.E. Purkyně v Brně, Filozofická fakulta.
16. LORENCOVÁ, Anna, Vladimír PODBORSKÝ a Jan BENEŠ. Těšetice-Kyjovice. 3, Únětické pohřebiště v Těšeticích-Vinohradech. V Brně: Universita J.E. Purkyně, **1987**. Spisy University J.E. Purkyně v Brně.
17. PODBORSKÝ, Vladimír. Těšetice-Kyjovice. 2, Figurální plastika lidu s moravskou malovanou keramikou. V Brně: Universita J.E. Purkyně, **1985**. Spisy University J.E. Purkyně v Brně, Filozofická fakulta.
18. KAZDOVÁ, Eliška. Těšetice-Kyjovice. 1, Starší stupeň kultury s moravskou malovanou keramikou. Brno: Universita J.E. Purkyně, **1984**. Spisy University J.E. Purkyně v Brně, Filozofická fakulta.
19. PODBORSKÝ, Vladimír – KAZDOVÁ Eliška – KOŠTUŘÍK Pavel – WEBER Zdeněk **1977**: Numerický kód moravské malované keramiky. Problémy deskripce v archeologii. Univerzita J. E. Purkyně, Brno.
20. PODBORSKÝ, Vladimír. Sympozium Těšetice-Kyjovice 1974. Brno: Univerzita J. E. Purkyně v Brně, **1976**.
21. PODBORSKÝ, Vladimír a Vědomil VILDOMEČ. Pravěk Znojemska. Brno: Musejní spolek, **1972**.
22. PODBORSKÝ, Vladimír. Die Hallstatsiedlung in Těšetice. Prague: Museum nationale, **1965**. Fontes archaeologici Pragenses. Sectio praehistorica.

### 3.1.3. Štúdie v zborníkoch

1. TÓTH, Peter, Johana MALÍŠKOVÁ, Miriam NÝVLTOVÁ FIŠÁKOVÁ, Jaroslav NOVOTNÝ, David HONS, Alžběta ČEREVKOVÁ a Eliška KAZDOVÁ. Intra-site analýza sídliskového odpadu ako prameň poznania života človeka v neolite. In I. Cheben, P. Kalábková, M. Metlička. Otázky neolitu a eneolitu našich krajín - 2017-2019. Nitra, Olomouc, Plzeň: Archeologický ústav SAV, Univerzita Palackého v Olomouci, Západočeské muzeum v Plzni, **2020**. s. 247-278.

2. NOVOTNÝ Jaroslav – PŘICHYSTAL, Antonín 2020: Štípaná industrie z příkopu rondelu v Těšeticích-Kyjovicích. In I. Cheben, P. Kalábková, M. Metlička (eds.). Otázky neolitu a eneolitu našich krajín - 2017-2019. Nitra, Olomouc, Plzeň: Archeologický ústav SAV, Univerzita Palackého v Olomouci, Západočeské muzeum v Plzni, **2020**, 191-220.
3. Šabatová, K. - Bíško, R. - Kolář, J. - Machová, B. - Petřík, J. **2017**: Archaeology or forestry - Do we really need to choose? Case study from the lowland woodland Tvořihrázský les in the Czech Republic. In: Irlinger, Walter; Suhr, Grietje. Archaeological Sites in Forests. Strategies for their Protection. München: Volk Verlag München, 97-103.
4. VOSTROVSKÁ, Ivana a Prokeš LUBOMÍR. Ceramics from the ‘Sutny’ LBK settlement at Těšetice-Kyjovice, Moravia, Czech Republic: processing and statistical analyses. Theoretical and Methodological Considerations in Central European Neolithic Archaeology. Proceedings of the ‘Theory and Method in Archaeology of the Neolithic (7th - 3rd millennium BC)’ conference held in Mikulov, Czech Republic, 26th – 28th of October 2. **2012**.
5. Petřík, J. – Prokeš, L. – Humpola, D. – Fajkošová, Z. – Kuča, M. – Šabatová, K. – Kazdová, E. **2012**: Pedogeochemical investigation of the Bell Beaker Culture graves from sites Hodonice and Těšetice-Kyjovice, South Moravia. In: Kolář, J. – Trampota, F. (eds.), Theoretical and Methodological Considerations in Central European Neolithic Archaeology, BAR IS 2325, Oxford, 45-64.
6. ŠABATOVÁ, Klára – KAZDOVÁ Eliška – KOČÁR, Petr- KUČA, Martin – NÝVLTOVÁ FIŠÁKOVÁ Miriam – PROKEŠ Lubomír – SÁZELOVÁ Sandra -TRAMPOTA František **2012**: Ein Befund mit neolithischen Plastiken aus Těšetice-Kyjovice, Mähren: Fundverteilungsanalyse. In: T. Link - D. Schimmelpfennig (eds), Taphonomische Forschungen (nicht nur) zum Neolithikum. Fokus Jungsteinzeit 3. Kerpen-Loogh: Welt und Erde Verlag, 201-219.
7. KAZDOVÁ, E. **2009**: La cultura morava a ceramica dipinta (circa 4750-4000/3800 a.C). In: V. Kruta, L. Kruta-Poppi, M. Lička, E. Magni (eds). Antenate di Venere. 27.000-4000 a.C. Milano, Skira, 95-99.
8. KAZDOVÁ, E. **2009**: L'insediamento della cultura a ceramica dipinta di Těšetice-Kyjovice. In: V. Kruta, L. Kruta-Poppi, M. Lička, E. Magni (eds). Antenate di Venere. 27.000-4000 a.C. Milano, Skira, 106-107.
9. ČIŽMÁŘ, Z. – KALÁBKOVÁ, P. – KAZDOVÁ, E. – KOVÁRNÍK, J. **2008**: Lid s moravskou malovanou keramikou lengyelské kultury. In: Čižmář, Z. (ed.): Život a smrt v mladší době kamenné. Katalog výstavy, Znojmo, 76-87.
10. KAZDOVÁ, E. **2008**: Těšetice-Kyjovice (okr. Znojmo). In: Čižmář, Z. (ed.): Život a smrt v mladší době kamenné. Katalog výstavy, Znojmo, 88-101.
11. KAZDOVÁ, E. **2008**: Kultura s vypíchanou keramikou. In: Čižmář, Z. (ed.): Život a smrt v mladší době kamenné. Katalog výstavy, Znojmo, 67-75.
12. MILO, Peter a Eliška KAZDOVÁ **2008**: Geofyzikálna prospekcia na lokalite Těšetice-Kyjovice „Sutny“. In: I. Cheben – I. Kuzma (eds). Otázky neolitu a eneolitu našich krajín 2007, Nitra 2008, 177-189.
13. KAZDOVÁ, E. **2008**: Těšetice-Kyjovice (okr. Znojmo). In: Z. Čižmář (ed.), Život a smrt v mladší době kamenné. Znojmo-Brno, 88-101.



14. KAZDOVÁ, E. **2007**: Ke 40. výročí zahájení výzkumů v Těšeticích-Kyjovicích na Znojmsku. Některé výsledky výzkumu a studia neolitického osídlení. In: Kazdová, E. – Podborský, V. (eds.): Studium sociálních a duchovních struktur pravěku, Brno, 39-54.
15. HLOŽEK, Martin a Eliška KAZDOVÁ **2007**: Fragmentárnost nálezů lengyelské figurální plastiky ve světle experimentů. In: R. Tichý (ed.), Otázky neolitu a eneolitu 2006, Hradec Králové 2007, 55-60.
16. KUČA, M. **2007**: Polozemnice kultury s moravskou malovanou keramikou z Těšetic-Kyjovic (obj. č. 181 a 184). Příspěvek k poznání zahloubených lengyelských staveb. In: Kazdová, E. – Podborský, V. (eds.), Studium sociálních a duchovních struktur pravěku. Brno, 55-79, 356-357.
17. VOKÁČ, Milan **2007**: Kamenná broušená a ostatní industrie z pravidelných zahloubených objektů č. 181, 184, 358 a 495 v Těšeticích-Kyjovicích. In: E. Kazdová – V. Podborský eds. Studium sociálních a duchovních struktur pravěku. Brno: Ústav archeologie a muzeologie, Filozofická fakulta Masarykovy univerzity, Brno, 91-105.
18. VOKÁČ, Milan **2005**: Broušená a ostatní kamenná industrie z neolitického sídliště v Těšeticích u Znojma. In: I. Cheben – I. Kuzma (eds) Otázky neolitu a eneolitu našich krajín 2004. Nitra, 351-358.
19. KAZDOVÁ, E. **2004**: New observations on problems in the relationship between the Stroked Pottery and Lengyel cultures. In: Hänsel, B. – Studeníková, E. (eds.): Gedenkschrift für Viera Němejcová-Pavúková. Internationale Archäologie, Studia honoraria – Band 21. Rahden/ Westf., 233-238.
20. KAZDOVÁ, Eliška **2004**: Osídlení lidem s keramikou vypíchanou na Znojmsku. In: E. Kazdová – Z. Měřinský – K. Šabatová (eds), K počtě Vladimíru Podborskému. Přátelé a žáci k sedmdesátým narozeninám. Brno, 55-70.
21. KAZDOVÁ, Eliška **2002**: Antropomorfní nádoba lengyelské kultury z Těšetic-Kyjovic. In: I. Cheben – I. Kuzma (eds), Otázky neolitu a eneolitu našich krajín 2001, Nitra 2002, 129-136.
22. HLOŽEK, Martin – GREGEROVÁ, Miroslava **2002**: Stanovení společných technologických znaků dvou částí antropomorfní nádoby lengyelské kultury z Těšetic-Kyjovic. In: I. Cheben – I. Kuzma (eds), Otázky neolitu a eneolitu našich krajín 2001, Nitra 2002, 137-141.
23. KAZDOVÁ, E. **2001**: La decorazione della ceramica dipinta Morava. L'insediamento di Těšetice-Kyjovice, distretto di Znojmo, Moravia. In: V. Kruta – M. Lička (eds.): Prime terrecotte dal cuore dell'Europa. Ceramiche dei cacciatori e dei primi agricoltori di Boemia e Moravia 27000-4000 a.C., Milano, 103-112.
24. OTÁHAL, V. **2001**: Ve znamení kruhu. In: V. Podborský (ed.): 50 let archeologických výzkumů Masarykovy univerzity na Znojmsku, Brno, 319-330.
25. PALÁTOVÁ, H. – SALAŠ, M. **2001**: Keramické depoty doby bronzové na Moravě. In: V. Podborský (ed.): 50 let archeologických výzkumů Masarykovy univerzity na Znojmsku, Brno, 279-294.
26. KAZDOVÁ, Eliška **2000**: La decorazione della ceramica dipinta Morava. L'insediamento di Těšetice-Kyjovice, distretto di Znojmo, Moravia. In: V. Kruta – M. Lička (eds). Prime terrecote dal cuore dell'Europa. Castello di Spezzano 2000, Centro museale della ceramica. 103-112.

27. KAZDOVÁ, Eliška **1999**: Depot lineární keramiky s antropomorfní nádobou z Těšetic-Kyjovic. In: I. Kuzma (ed). Otázky neolitu a eneolitu našich krajín, Nitra 1999, 125-132.
28. MINISTR, Z. **1999**: Astronomická orientace a kalendářní funkce pravěkých staveb. In: Podborský, (ed.): Pravěká sociokultovní architektura na Moravě, Brno, 240-241.
29. KAZDOVÁ Eliška **1998**: Poznámky k intruzím keramiky v neolitických sídlištních objektech. In: J. Prostředník – V. Vokolek (eds), Otázky neolitu a eneolitu našich zemí, konference Sedmihorky 1997. Turnov – Hradec Králové 1998, 60-70.
30. KOŠTUŘÍK, P. – MACHÁČEK, J. **1997**: Komentář ke „Kódu moravské domácí eneolitické keramiky“. In: J. Macháček (ed.): Počítačová podpora v archeologii, Brno, 47-92.
31. KAZDOVÁ, Eliška – KOŠTUŘÍK, Pavel – RAKOVSKÝ, Ivo **1994**: Der gegenwärtige Forschungsstand der Kultur mit mährischer bemalter Keramik. In: P. Koštuřík ed. Internationales symposium über die Lengyel-Kultur 1888-1988: Znojmo - Kravsko - Těšetice, 3.-7.10.1988. Brno – Łódź. Masarykova univerzita, 131-155.
32. KAZDOVÁ, E. **1993**: Le Neolithique moyen, recent et l' Eneolithique ancien de Moravie. In: M. Otte – J. K. Kozłowski (eds.): Atlas du Néolithique européen. L' Europe orientale, Liège, 395-398.
33. KAZDOVÁ, Eliška – KOŠTUŘÍK, Pavel **1993**: The Neolithic site at Těšetice-Kyjovice, South-western Moravia. In: J. Pavúk (ed). Actes du XIIe Congrès International des sciences Préhistoriques et Protohistoriques 2, Bratislava, 392-400.
34. TRNKA, G. 1991: Těšetice-Kyjovice (Mähren). Einfache Kreisgrabenanlage. In: Studien zu mittelneolithischen Kreisgrabenanlagen, Wien, 291-293.
35. KAZDOVÁ Eliška **1989**: On the relations of the Stroked Pottery and the Moravian Painted Ware settlements. In: J. Rulf (ed) Bylany Seminar 1987. Collected papers, Archeologický ústav ČSAV Praha, 87-95.
36. KOŠTUŘÍK, P. **1989**: Linearkeramisches Haus D 15 auf der neolithischen Siedlung in Těšetice. In: Bylany 6.4. – 10.4. 1987, Praha, 225-226.
37. ZEMAN, Antonín, HAVLÍČEK Pavel **1988**: Geologická expertíza příkopu. In: V. Podborský, Těšetice-Kyjovice. 4, Rondel osady lidu s moravskou malovanou keramikou. V Brně: Universita J.E. Purkyně, 1988. Spisy University J.E. Purkyně v Brně, Filosofická fakulta.
38. WEBER, Z. **1986**: Astronomische Orientierung des Rondells von Těšetice-Kyjovice. In: Internationales Symposium über die Lengyel- Kultur, Nové Vozokany 5.-9. November 1984, Nitra-Wien, 313-322.
39. OLIVA, M. **1984**: Typologické, chronologické a sociální aspekty štípané industrie. In: E. Kazdová: Těšetice-Kyjovice 1. Starší stupeň kultury s moravskou malovanou keramikou. Brno, 212-231.
40. KALOUSEK, F. – PODBORSKÝ, V. **1966**: La nécropole et l'habitat de Těšetice. In: Investigations archéologiques en Tchécoslovaquie, Praha, 120-129.
41. PODBORSKÝ, V. **1966**: Těšetice près de Znojmo, habitat et nécropole de la civilisation de Horákov (Moravie). In: Investigations archéologiques en Tchécoslovaquie, Praha, 183.
42. PODBORSKÝ, V. **1963-1964**: Únětický objekt č. 3 z Těšetic, o. Znojmo a otázka válcovitých koflíků doby bronzové. In: Sborník III. Karlu Tihelkovi k pětadesátinám, Brno, 70-74.

43. PODBORSKÝ, V. **1958**: Výsledky archeologického průzkumu v Těšeticích u Znojma. In: Podyjí, Znojmo, 42-44.

#### 3.1.4. Iné

1. Tesetice-Kyjovice. Encyclopedic Dictionary of Archaeology ; page 1374-1374. 2021 [cit. 2022-01-21]. ISSN edsbas. Dostupné z: doi:10.1007/978-3-030-58292-0\_200290
2. ANONYMUS **1994**: Výzkumy naší katedry ... Archaeologia Iuvenis II/1, 14.
3. KAZDOVÁ, E. **1994**: Poznatky z cest do dávné minulosti. Výsledky archeologického výzkumu v Těšeticích-Kyjovicích, okr. Znojmo. In: Cesty V/5, 10-12.
4. KAZDOVÁ, E. **1994**: Těšetice, okr. Znojmo. In: K. Sklenář (ed.): Archeologické památky. Čechy, Morava, Slezsko, Opava, 216.
5. KAZDOVÁ, E. **1990**: Objev muže. Archeologické naleziště v Těšeticích-Kyjovicích na Znojmsku. In: Zpravodaj ZD Mír Práce 10/90, 7-9.
6. PODBORSKÝ, V. **1990**: Co je to rondel? (rozhovor s red. I. Dorovským). Universitas U 90, č. 1, 33-37.
7. KAZDOVÁ, E. – KOŠTUŘÍK, P. **1989**: Mezinárodní symposium o lengyelské kultuře. Universitas 89/1 Brno, 88-89.
8. PODBORSKÝ, V. **1989**: Od neolitického rondelu k Pravěku Moravy (rozhovor s red. L. Rackem). Rovnost – Čtení na konec týdne 20, 19.5., 1.
9. PODBORSKÝ, V. **1989**: Předchůdci Stonehenge v Čechách. Haló sobota 39, 30.9., 4.
10. (NP) **1987**: Za nejstaršími zemědělci. Dvacet let systematického výzkumu v Těšeticích u Znojma. Rovnost, 15.8., 5.
11. LEDEREROVÁ, Z. **1984**: Obydlí doby kamenné. (Pokus archeologů o rekonstrukci obydlí zemědělců mladší doby kamenné). Rovnost, 18.8., 5.
12. LEDEREROVÁ, Z. **1982**: Výzkumy v Těšeticích pokračují. Rovnost, 27.7., 5.
13. PODBORSKÝ, V. **1982**: Blízké i vzdálené perspektivy archeologických výzkumů u Těšetic. Universitas U 82, č. 4, 18-25.
14. PODBORSKÝ, V. **1981**: Symposium o počátcích našeho zemědělství (od neolitu po raný středověk). SPFFBU E 26, 144-146.
15. PODBORSKÝ, V. **1979**: Osada neolitických zemědělců s moravskou malovanou keramikou u Těšetic-Kyjovic na Znojmsku, Brno.
16. (BRE) **1978**: Sonda z mladší doby kamenné. (Výzkum neolitické kultovní lokality u Těšetic a Kyjovic). Lidová demokracie, 19.10., 4.
17. ŠEVČÍK, J. **1978**: Venuše z Těšetic. Svobodné slovo, 7.10. příloha, 9.
18. PODBORSKÝ, V. **1977**: Archeologický výzkum v Těšeticích. K některým problémům vysokoškolské archeologie. Universitas U 77, č. 4, 15-22.

19. KAZDOVÁ, E. **1975**: Tajemství 6000 let staré keramické malby. *Věda a život* XX, 2/75, 81-83.
20. PODBORSKÝ, V. **1975-1976**: Sympozium o neolitu střední Evropy v Těšeticích-Kyjovicích. SPFFBU E 20-21, 9-13.
21. PODBORSKÝ, V. **1974**: Kultiště nebo pevnost neolitických zemědělců?. *Věda a život* 10, 589-592.
22. PODBORSKÝ, V. **1974**: Symposium o neolitu střední Evropy. *Universitas U* 74, č. 6, 86-88.
23. KOŠTUŘÍK, P. – BÁLEK, M. **1972**: Archeologické nálezy v Těšeticích. *Znojensko*, 29.3., 4.
24. ANONYMUS **1971**: Závěr archeologické sezóny v Těšeticích. *Znojensko*, 15.9., 3.
25. ŠEVČÍK, J. **1967**: Archeologové v Těšeticích. *Znojensko*, 20.9., 3.
26. PODBORSKÝ, V. **1958**: Výsledky archeologického průzkumu v Těšeticích u Znojma. *Podyjí*, březen, 42-44.

## **4. Postupové práce**

### **4.1. Bakalárske práce**

1. NOVOTNÝ, Jaroslav. Kamenná štípaná industrie z jižní části příkopu rondelu v Těšeticích-Kyjovicích „Sutnách“. Filozofická fakulta MU. **2018**.
2. ČERVENÁ, Kateřina. Nově prozkoumané situace horákovského osídlení z polohy Těšetice-Kyjovice „Sutny“. **2014**.
3. MÜLLER, Jakub. Geoelektrické metody aplikované na vybraných fortifikovaných lokalitách na Moravě. **2012**.
4. VAŠINOVÁ, Michaela. Vyhodnocení keramického materiálu severního a jižního vstupu rondelu na lokalitě Těšetice-Kyjovice – Sutny. **2010**.
5. ŠTOHANDOVÁ, Jitka. Prostorová analýza pravěkého osídlení mikroregionu říčky Únanovky. **2009**.
6. ŠVECOVÁ, Eva, Zdroje Obsidiánu Ve Střední Evropě a Možnosti Jejich Odlišování. **2009**.
7. MORAVCOVÁ, Jana. Žena, muž a dítě ve starší době bronzové. Případové studie na základě vybraných moravských pohřebišť. **2008**.
8. LANGWEILOVÁ, Petra. Naběračky lidu s moravskou malovanou keramikou z lokality Těšetice-Kyjovice. **2008**.
9. LUKŠÍKOVÁ, Hana. Srovnání archeobotanických a archeologických informací ze skupiny halštatských objektů z Těšetic 'Suten'. **2008**.
10. BÍŠKO, Richard. Využití metod nedestruktivní archeologie na příkladu hradiska „Deblínek“, k. ú. Suchohrdly. **2008**.
11. DRÁPELOVÁ, Petra. Naběračky lidu s moravskou malovanou keramikou z lokality Těšetice-Kyjovice. **2008**.

12. MATOUŠEK, Jakub. Prostorová analýza koncentrací na lokalitě Těšetice-Kyjovice, poloha Sutny. **2008**.
13. FRÝBOVÁ, Pavlína. Geologický a petrografický výzkum na neolitickém sídlišti Těšetice-Kyjovice se zřetelem na kvartérní sedimenty. **2007**.
14. POLÁK, Michal. Osídlení na sklonku badenské kultury v Těšeticích-Kyjovicích na Znojemsku. **2002**.

#### **4.2. Magisterské práce**

1. MALÍŠKOVÁ, Johana **2015**: Keramické pokličky lengyelské kultury, rukopis bakalářské práce. Brno.
2. ČERVENÁ, Katarína. Nově prozkoumané situace horákovského osídlení z polohy Těšetice-Kyjovice „Sutny“. **2014**.
3. MATOUŠEK, Jakub. Prediktivní model pravěkého osídlení v oblasti povodí řeky Jevišovky. **2014**.
4. LUKŠÍKOVÁ, Hana. Archeobotanika lokality Těšetice-Kyjovice 'Sutny'. Makrozbytková analýza pravěkých objektů ze sezón 2005 - 2009. **2013**.
5. ONDRUŠÍK, Tomáš. Palynologické výzkumy v sedimentech vybrané archeologické lokality (Těšetice-Kyjovice). **2012**.
6. UHLÍŘOVÁ, Hana. Fauna a kostěná, parohová industrie z nových výzkumů v sektoru B4 z lokality Těšetice-Kyjovice „Sutny“. **2012**.
7. VOSTROVSKÁ, Ivana. Keramika ze sídliště kultury lineární v Těšeticích-Kyjovicích 'Sutnách'. **2010**.
8. FRÝBOVÁ, Pavlína. Petrografický výzkum kamenné broušené industrie z neolitického sídliště v Těšeticích-Kyjovicích. **2009**.
9. VALOVÁ, Pavlína. Petrografický výzkum kamenné broušené industrie z neolitického sídliště v Těšeticích-Kyjovicích. **2009**.
10. ŠEŠULKA, Vojtěch. Aplikace cesiového magnetometru Navmag SM-5 na vybraných archeologických lokalitách Moravy. **2007**.
11. POLÁK, Michal. Sídlíště badenské kultury v Těšeticích-Kyjovicích na Znojemsku. **2006**.
12. KUČA, Martin. Osídlení lidu s moravskou malovanou keramikou v prostoru mezi příkopem a vnější palisádou rondelu v Těšeticích-Kyjovicích. **2005**.
13. DRESLEROVÁ, Gabriela. Domácí, lovná fauna a kostěná, parohová industrie z objektů s lineární a moravskou malovanou keramikou z lokality Těšetice-Kyjovice. **2004**.
14. GOLEC, Martin. Horákovská keramika. Magisterská diplomová práce. **2001**.
15. FLORUSOVÁ, Eva. Kostrové pozůstatky z pohřebiště v Těšeticích: antropologická charakteristika. 1986.
16. NETOLICKÝ, Luděk. Kostrové pozůstatky z pohřebišť v Těšenicích. **1985**.
17. PAVIŠOVÁ - TESAŘOVÁ, Ivana. Kostrové pozůstatky z pohřebiště v Těšeticích. **1984**.
18. SALAŠ, Milan. Kamenná broušená industrie mladšího neolitu. **1981**.

19. PANTŮČKOVÁ, K. Využití soudobých matematicko-statistických metod pro periodizaci společenského a kulturního vývoje lidu s lineární keramikou. **1977.**
20. KAZDOVÁ, Eliška. Ornamentace moravské malované keramiky. **1973.**
21. ŘÍHA, M. Numerická deskripce prehistorické keramiky a problém jejího morfologického srovnání strojně-výpočetní technikou. **1973.**

#### **4.3. Dizertačné práce**

1. VÁLEK, David. Těšetice-Kyjovice. Moravská malovaná keramika z jihovýchodního segmentu rondelového příkopu. **2019.**
2. VOSTROVSKÁ, Ivana. Těšetice-Kyjovice - komunitní areál prvních zemědělců. **2018.**
3. HLOŽEK, Martin. Multidisciplinární technologická analýza neolitické keramiky. **2012.**
4. VOKÁČ, Milan. Broušená a ostatní kamenná industrie z neolitu a eneolitu na jižní Moravě se zvláštním zřetelem na lokalitu Těšetice-Kyjovice. **2008.**
5. KAZDOVÁ, Eliška. Kultura s moravskou malovanou keramikou na základě analýzy ornamentace. **1974.**

#### **4.4. Oborové/seminárne práce**

1. FILOVÁ, Barbora Daniela. Využitie magnetickej susceptibility v archeológii so zameraním na obdobie neolitu. **2021.**
2. NOVOTNÝ, Jaroslav. Petroarcheologické určení kamenných štípaných artefaktů z příkopu rondelu v Těšeticích-Kyjovicích. **2018.**
3. POLÁK, Michal. Osídlení na sklonku bádenské kultury v Těšeticích-Kyjovicích na Znojemsku. **2003.**

### **5. Projektová činnosť súvisiaca s vedecko-výskumnou stanicou v Těšeticích-Kyjovicích**

**2022-2024:** Neolitické plastiky ve světle analytických dat. Technologie výroby, doklady používání, mechanismy fragmentace a depozice. (NEOFIG DATA), GAČR (GA22-28334S), 3 973 000 Kč

**2022:** Diet of the first farmers in Moravia based on lipid analysis (Neolip), Masarykova univerzita (MUNI/IGA/1179/2021), 479 160 Kč

**2021-2027:** From CORrelations to EXplanations: towards a new European prehistory (COREX) – spolupráca v rámci ERC projektu (project ID: 951385) s K. Kristiansenom (University of Gothenburg), 9 759 609 Eur

**2021-2022:** Archeologické terénní prospekce, exkavace a dokumentace I-II, Masarykova univerzita (MUNI/A/1122/2020, MUNI/A/0998/2021), 1 214 913 Kč, 1 796 852 Kč

**2021:** Atlas map kultur doby bronzové v ELFu (Atlas kultur bronzu), Masarykova univerzita (MUNI/FF-ELEARN/0790/2021)

**2021:** P-XRF data baseline for the micro-region of Těšetice-Kyjovice – Sutny site of the Lengyel culture, Masarykova univerzita (MUNI/FF-DEAN/0105/2021), 53 508 Kč

**2020-2022:** Po stopách počátku neolitu studiem keramiky (NeoPot), GAČR (GA20-19542S), 5 746 000 Kč

**2020-2022:** Pokročilé archeometrické metody získávání kvalitních dat k velkým souborům artefaktů (ArchaeoMetry), Ministerstvo kultúry ČR (DG20P02OVV007), 7 781 000 Kč

**2020-2022:** Společně v životě i smrti: dospělí a děti v hrobech doby bronzové, Ministerstvo školstva, mládeže a telovýchovy ČR (8J20AT007), 192 000 Kč

**2020:** Život a smrt náčelnické rodiny ze střední doby bronzové, Masarykova univerzita (MUNI/FF-DEAN/1608/2019), 97 000 Kč

**2019-2022:** Digital Excavation through Learning and Training in Archaeology (DELTA), Európska únia (2019-1-EL01-KA203-062875), 62 012 Eur

**2019-2021:** Lifestyle as an unintentional identity in the Neolithic, GAČR (GA19-16304S), 4 200 000 Kč

**2019:** ALMA MATER - interaktívna podporná vyučovacia platforma (ALMA MATER), Masarykova univerzita (MUNI/FF-ELEARN/0592/2019), 30 000 Kč

**2019:** Pohřební ritus starší doby bronzové na základě absolutních dat (Ritus a absolutní data), Masarykova univerzita (MUNI/21/SAB/2019), 96 000 Kč

**2017-2019:** Role lukostřelce v procesech vertikální stratifikace středoevropských společností na prahu doby bronzové. Traseologie, balistika, operační řetězce. GAČR (GA17-11425S), 2 216 000 Kč

**2016:** Funkční a traseologická analýza pravěkých kamenných projektilů, Masarykova univerzita (MUNI/21/KAN/2016), 48 000 Kč

**2015:** Participace Masarykovy univerzity na výzkumu neolitických rondelů, Masarykova univerzita (MUNI/21/MIL/2015), 60 000 Kč

**2014:** Přírodní prostředí a hospodářství staroneolitického sídliště v Těšeticích- Kyjovicích: archeobotanická a malakozoologická evidence, Masarykova univerzita (MUNI/21/VOS/2014), 20 000 Kč

**2013:** Katalogové zpracování industrie z tvrdých živočišných materiálů z lokality Těšetice-Kyjovice, Masarykova univerzita (MUNI/21/UHL/2013), 20 000 Kč

**2013:** Sídlní a socioekonomické aspekty lengyelského kulturního komplexu v prostoru nejzápadnější Moravy, Masarykova univerzita (MUNI/C/0993/2012), 57 000 Kč

**2013-2016:** Historické využívání krajiny Českomoravské vrchoviny v pravěku a středověku (Historie krajiny), Ministerstvo kultúry ČR (DF13P01OVV005), 8 040 778 Kč

**2012-2015:** Inovace výuky archeologie a muzeologie pro praxi v kontextu mezioborové a mezinárodní spolupráce, Ministerstvo školstva, mládeže a telovýchovy ČR (CZ.1.07/2.2.00/28.0230), 32 280 472 Kč

**2012:** Archeologické a přírodní kontexty starší doby bronzové na Moravě a na Slovensku (AaPKSDB), Masarykova univerzita (MUNI/C/0849/2011)

**2012:** Revizní výzkum příkopu neolitického sociokulturního areálu (rondelu) v Těšeticích-Kyjovicích, Masarykova univerzita (MUNI/21/VAL/2012), 10 000 Kč

**2011:** Odborná publikace hrobů kultury se šňůrovou keramikou z povodí říčky Hané na střední Moravě, Masarykova univerzita (MUNI/21/KOL/2011), 14 850 Kč

**2010:** Technická podpora pro praktickou výuku nedestruktivních metod v archeologii, Ministerstvo školstva, mládeže a telovýchovy ČR (FRVS/62/2010)

**2010-2020:** Archeologická terénní prospekce, exkavace, dokumentace a muzejní prezentace I-IX, Masarykova univerzita (MUNI/A/0929/2009, MUNI/A/0707/2012, MUNI/A/0776/2013, MUNI/A/1130/2014, MUNI/A/0859/2015, MUNI/A/0871/2016, MUNI/A/0734/2017, MUNI/A/0930/2018, MUNI/A/0839/2019), 5 258 400 Kč, 1 976 000 Kč, 2 095 200 Kč, 1 979 000 Kč, 2 009 000 Kč, 1 830 000 Kč, 1 830 000 Kč, 1 790 000 Kč, 1 575 000 Kč

**2009-2012:** Moravskoslezská škola archeologických doktorských studií II, GAČR (GD404/09/H020), 7 112 200 Kč

**2009-2012:** Vzdělávání v moderních metodách archeologické praxe, Ministerstvo školstva, mládeže a telovýchovy ČR, Ministerstvo školstva, mládeže a telovýchovy ČR (CZ.1.07/2.3.00/09.0187), 10 928 869 Kč

**2009-2011:** Sběry mikroregion Únavovky, Masarykova univerzita (MUNI/F/0117/2009), 175 000 Kč

**2005-2011:** Interdisciplinární centrum výzkumů sociálních struktur pravěku až vrcholného středověku, Ministerstvo školstva, mládeže a telovýchovy ČR (MSM0021622427), 74 401 000 Kč

**2005-2008:** Moravskoslezská škola archeologických doktorandských studií, GAČR (GD404/05/H527), 7 178 271 Kč

**2000-2002:** Pohřebiště neolitických zemědělců s lineární keramikou ve Vedrovicích, GAČR (GA404/00/1070)

**1999-2004:** Centrum archeologických výzkumů sociálních struktur pravěku až vrcholného středověku, Ministerstvo školstva, mládeže a telovýchovy ČR (MSM 142100001)

**1996-1998:** Pravěké, raně a vrcholně středověké osídlení jižní Moravy, vývoj a změny struktury osídlení. Evidence a dokumentace archeologických nálezů a nalezišť - I. etapa, Ministerstvo kultury ČR (PK96P03OPP007)

**1995-1997:** Pravěká sociokultovní architektura na Moravě, GAČR (GA404/95/1224)