

Muzeologie pro archeology



PhDr. Petr Vachůt, Muzeum města Brna

Muzeologie pro archeology - program

3 x přednáška

3 x návštěva brněnských muzeí

Podmínky k úspěšnému ukončení předmětu:

- Odevzdání písemné recenze archeologického výstavního projektu (rozsah minimálně 2 A4, max. 3 A4)

Muzeologie - definice

Muzeologie je věda, která zkoumá specifický vztah člověka k realitě, kterou tvoří sběratelství, ochrana a dokumentace předmětů, které tuto realitu vystihují.

Lidštěji řečeno: Muzeologie je nauka/věda, která se zabývá bytostnou lidskou potřebou sbírat, restaurovat, vystavovat předměty

Ještě jinak řečeno: Muzeologie studuje a eviduje významy, které ostatní vědy nacházejí, a to tak, aby se nevytratily z paměti lidí a společnosti.



Muzeologie - věda či ne?

Pro většinu pracovníků v muzejnictví jsou teoretické a koncepční otázky oboru muzeologie záležitostí soukromého zájmu a náhodně získaných poznatků.

Muzeologie jako nejčastěji přijímána jako **servis** jednotlivým muzejním oborům

Proč?

Na vině je částečná neuchopitelnost muzejní problematiky

- důvodem je hlavně působení emocí prostřednictvím muzeálií
- heterogenost vědních oborů, které se prezentují prostřednictvím muzeí (humanitní, biologické, technické...)

Dělení muzeologie

- *Historická muzeologie* - rozebírá historii českých a světových sbírek, historii sběratelství, teorii sbírek, vazby mezi sbírkami, podmínky sbírání
- *Teoretická muzeologie* - věnuje se teoretickým východiskům oboru, je založena na třech principech 1. teorie selekce, 2. teorie tezaurace, 3. teorie prezentace
- *Aplikovaná muzeologie* (taktéž Muzeografie) – aplikuje muzeologii do ostatních vědních disciplín a aktivit týkajících se fungování muzea (ochrana a bezpečnost, konzervace, management, pedagogika, apod.)
- *Speciální muzeologie* – zabývá se muzejními podmínkami jednotlivých vědních disciplín (např. archeologie, etnografie, botanika, zoologie apod.)
- *Společenská muzeologie* – hodnotí obraz muzea ve společnosti a roli muzea v rámci společnosti

Muzeologie - terminologie

Termín **muzealita**. Značí paměťovou *kulturní hodnotu skutečnosti* u objektu, artefaktu či naturfaktu.

Možné aspekty muzeality:

-**aspekt autenticity** - autentický svědek určité skutečnosti

-**aspekt representativity** — kvalita výběru sbírkového předmětu —
nakolik odráží charakteristiku skutečnosti

-**aspekt kreativity** - informační a emocionální působení

-**aspekt evolucionality** — doklad evoluce - rozvoje a diverzifikace
lidstva

- **aspekt spirituality** - působící na vědomí, podvědomí, nevědomí

Muzeologie - terminologie

Muzeálie je selektovaný autentický objekt reprezentující muzeální kulturní hodnotu, běžně označovaný jako muzejní předmět či objekt.

Muzeálii může být:

Artefakt - objekt, který byl vytvořen člověkem (například vrtačka, kniha, kresba, lokomotiva atd.),

Mentefakt - prokazatelný, myšlený poznatek (například lidový tanec, jazyk indiánského kmene atd.),

Naturfakt - prokazatelně existující přírodní objekt (například lastura, kostra velryby, rostlina atd.).

Synonymum termínu muzeálie je „muzejní sbírkový předmět“

Muzeologie - terminologie



Muzeum – definice ICOM

Stálá instituce nevýdělečného charakteru, která slouží společnosti a jejímu rozvoji, je přístupná veřejnosti a provádí výzkum materiálních dokladů o člověku a jeho prostředí, získává je, konzervuje, komunikuje a především je vystavuje s cílem studia, výchovy a potěšení

Nová definice 2022

Stálá nezisková instituce ve službách společnosti, která odborně zpracovává, sbírá, konzervuje, interpretuje a vystavuje hmotné i nehmotné dědictví. Muzea jsou otevřená veřejnosti, přístupná a inkluzivní. Podporují a rozvíjejí rozmanitost a udržitelnost, fungují a komunikují eticky, profesionálně a za účasti různých komunit. Nabízejí rozličné podněty pro vzdělávání, potěšení, reflexi a sdílení vědomostí.“

Muzeologie - terminologie

Muzejní sbírka - obecná definice:

Sbírkou muzejní povahy označujeme množinu předmětů, která je ve své celistvosti významná pro humanitní nebo přírodní vědy. Tvoří ji soubor sbírkových předmětů shromážděných lidskou činností. Sbíрка je soubor předmětů, které jsou vzájemně propojeny určitými vazbami a které nám pomáhají dokumentovat určitou skutečnost.

Jde o soubor předmětů vyjmutých z reality a přenesených do nových uměle vytvořených prostor v muzeu



Muzeologie - terminologie

dělení muzejní sbírky:

sbírka → podsbírka → fond → muzejní sbírkový předmět

Kurátor je pracovník zodpovědný za správu, ochranu a vědecký výzkum muzejní sbírky, resp. její části (tj. podsbírky nebo fondu)



Muzeologie - terminologie

Výstava a expozice jsou muzejně prezentační formy, během kterých je prezentována činnost muzea či jiné kulturní instituce nebo jejich sbírkový fond. Nejsou to synonyma!

Výstava je krátkodobá – max. do doby trvání 2 let, má definované téma. Je také doprovázena doprovodnými akcemi.

Expozice je dlouhodobá, trvá déle než 2 roky, optimálně na dobu 10 let s obměnami. Vychází striktně ze zaměření muzea – prezentovány jsou hlavně sbírkové předměty muzea.

Historická muzeologie

Jako u všech kulturních věd je důležité poznat jejich minulost a pomocí ní se tak vymezit k přítomnosti a blízké budoucnosti oboru

Dějiny muzejnictví, muzeí a jejich měnící se role ve společnosti nám pomohou pochopit současnou funkci muzea (stejně tak oboru archeologie).



Karel Sklenář
Hromové klíny a hrnce trpaslíků.
Z pokladnice české folklórní
archeologie.
Praha 1999

Počátky muzeí – soukromé sbírky

-faraon Thutmosis III. měl sbírku rostlin i živočichů

- babylonský král Nabukadnesar měl v 7. stol. př. Kristem obsáhlou sbírku drahocenností.

-sbírka císaře Hadriana ve ville v Tivoli obsahovala nejen původní umělecká díla a jejich kopie, ale taky rekonstrukce a kopie výjimečných staveb ze vzdálených krajů císařství.

- Kunstkomory a kabinety kuriozit – u nás asi nejznámější sbírka Rudolfa II.

Sbírky náhodné



Sbírky 18. století

Rozvoj osvícenského filozofického myšlení a přírodních věd od 18. století dal vznik tematickým sbírkám dokladové (informační) hodnoty.



V ČR např. Johan Wolfgang von Goethe (1749-1832) věnuje část své sbírky minerálů s lístkovým katalogem klášteru premonstrátů v Teplé, část Vlasteneckému muzeu v Praze.

Princip veřejných muzeí 18. (ČR 19.) století



**Idea veřejného muzea - otevření privátních sbírek veřejnosti
v průběhu 18. století (např. Britské muzeum 1759, Louvre 1793)**

v ČR

1802 – Těšín (dnes Polský)

1814 – Opava

1816 – Brno

1818 – Národní muzeum Praha

Národnostní muzea 19. století

Vlna národnostního a státního (či zemského) sebe uvědomování evropské společnosti na počátku 19. století.

Základem národnostního, či státního uvědomění je vždy odkaz na „slavnou“ minulost, kterou je potřeba doložit – proto vznikají muzea, archivy a národní knihovny.



Muzea 20. století v ČR



Přetrvávají vlastivědné (regionálně popisné) a národní tendence

Po roce 1948 – pozitivistický přístup s více či méně aplikovanou marxistickou-leninskou metodikou – ideologický přístup k muzejním prezentacím

Muzeum dneška

Pozitiva:

- decentralizace muzejního systému a muzejních témat
- opětovný vznik privátního či spolkového muzejního „sektoru“

Negativa:

- Manažerský přístup, pohříchu dehumanizující muzejní práci (orientace na výkon, počty návštěvníků, produkci peněz)
- nárůst byrokracie
- původní kulturní činnost muzeí se často mění na volnočasovou zábavu



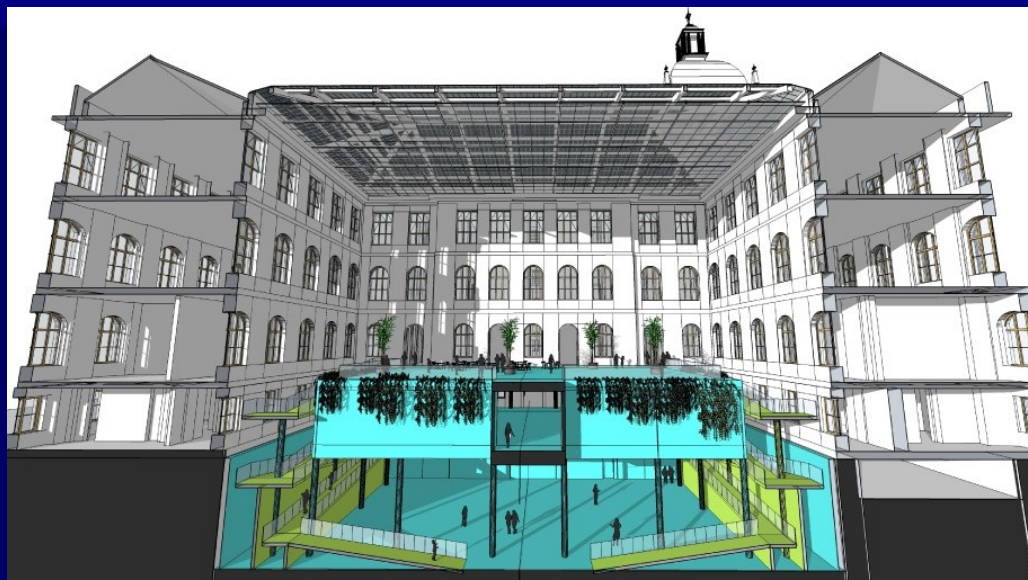
Muzea v ČR v současnosti

V České republice můžeme najít kolem **800 objektů** označených jako "muzeum" nebo "galerie", přesněji **283 muzeí a galerií**, které mají více než **500 poboček a detašovaných pracovišť**.

České muzejnictví dnes představuje kolem **65 mil. sbírkových předmětů**.

Každoročně muzea a galerie připravují **více než 2000 krátkodobých výstav**, jež spolu se stálými expozicemi navštíví **přes 8 milionu návštěvníků**

V muzeích a galeriích je zaměstnáno **více než 5 tisíc osob**.



Organizace muzejní práce, mezinárodní a národní muzejní instituce

Asociace muzeí a galerií České republiky (AMG ČR)

Rada galerií České republiky

Mezinárodní rada muzeí ICOM/ Český výbor ICOM

Hájí zájmy muzeí vůči zřizovatelům, vůči práci legislativců a obhajují a popularizují obor obecně – v podstatě muzejní lobbisté.



Rozdělení muzeí podle typu sbírek

- obecná muzea (v českém prostředí je užíván spíše termín „vlastivědná muzea“)
- archeologická muzea
- umělecká muzea
- historická muzea
- etnografická muzea
- přírodovědná muzea
- geologická muzea
- muzea vědy
- vojenská muzea
- průmyslová muzea
- atd.



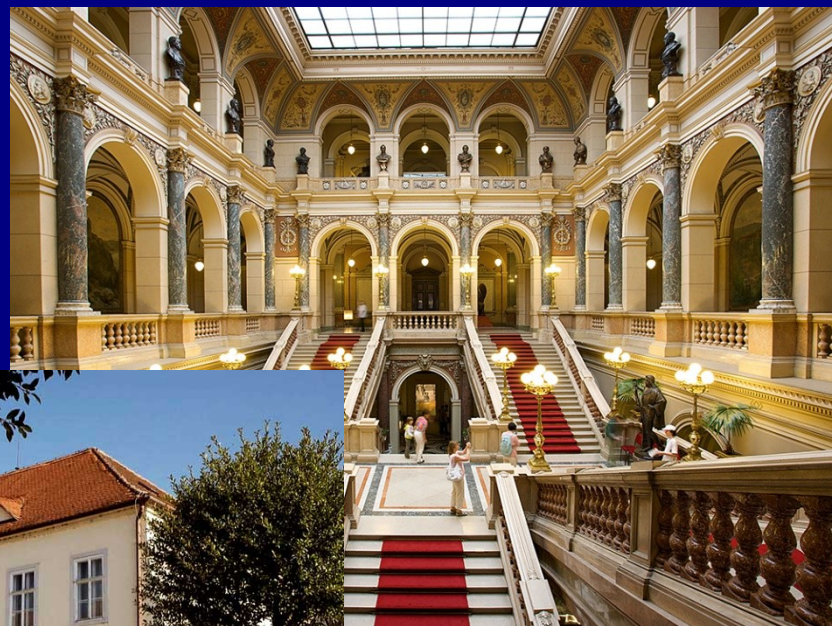
Rozdělení muzeí podle zřizovatele

- státní muzea – zřizovatel ministerstvo, většinou MK
- krajská muzea
- městská/obecní muzea
- církevní muzea
- univerzitní muzea
- nezávislá nebo soukromá muzea
- muzea komerčních společností



Rozdělení muzeí podle akviziční oblasti

- Národní (zemské) muzea
- regionální muzea
- místní muzea



Dějiny českého muzejnictví - literatura

Špét, Jiří: Přehled vývoje českého muzejnictví (do roku 1945), Brno 2004, II. vydání,

Sklenář, Karel: Obraz vlasti. Příběh Národního muzea. Praha-Litomyšl 2001,

Nekuda, Vladimír: 150 let Moravského musea v Brně, Brno 1969,

Brodesser, Slavomír a kol.: K poznání a slávě země... Dějiny Moravského zemského muzea, Brno 2002,

150 let Slezského muzea. Ed. J. Duda. Ostrava 1964,

Gabrielová, Bronislava: K dějinám Moravského uměleckoprůmyslového muzea v Brně, Brno 2002,

Kolář, František-Hlavačka, Milan: Jubilejní výstava 1891, Praha 1991,

Petráň, Jiří a kol.: Památky Univerzity Karlovy, Praha 1999,

Špét, Jiří: Muzea ve vývoji společnosti a národní kultury. Praha 1979,

Špét, Jiří: Formování a rozvoj socialistického muzejnictví v ČSR (1945-1948), Praha 1988,

Kirsch, Otakar: (Po)zapomenutí nositelé paměti. Německé muzejnictví na Moravě. Brno 2014.

Douša, Pavel: Organizace českého muzejnictví 1948-1989 - disertace, SU v Opavě, 2005.

Teorie českého muzejnictví - literatura

Beneš, J. 1997: *Základy muzeologie*. Opava.

Kesner, L. 2005: *Marketing a management muzeí a památek*. Praha.

Neustupný, J. 1968: *Muzeum a věda*. Praha.

Stránský, Z. Z. 2000: *Úvod do studia muzeologie*. Brno.

Stránský, Z. Z. 2005: *Archeologie a muzeologie*. Brno.

Štěpánek, P. 2002: *Obrysy muzeologie*. Olomouc.

Žalman, J. a kol. 2002, 2006: *Příručka muzejníková I., II*. Praha.

Žalman, J. 2016: *Kapesní průvodce po muzeu a muzejnictví*. Praha.

Jan Dolák *Muzeologie pro nemuzeology* Vysokoškolská skripta Bratislava 2019
dostupné online

https://fphil.uniba.sk/fileadmin/fif/katedry_pracoviska/ketn/Zamestnanci/Dolak/Muzeologie_pro_nemuzeology_J_Dolak.pdf

Přehled a vyhledávání informačních zdrojů muzeí a muzeologie:

<http://emuzeum.cz/informacni-zdroje>



Archeologie jako „muzejní“ věda

Největší motivací pro kopání v zemi je naděje v „zázrak“ – **nalezení pokladu**. Hledání pokladů bylo spojeno v kopání na místech, kde bylo možné předpokládat nálezy starých předmětů – došlo tak k zmapování prvních archeologických lokalit



Kromě víry v nalezení pokladu je lidstvu vlastní **antikvarismus**, tedy lidská touha po odkrývání neznámého a posedlosti sbíráním.

Antikvarismus byl podnětem pro vznik archeologie jako vědního (a muzejního) oboru, původně definovaného jako nauku o *starožitnostech*.

Archeologie jako „muzejní“ věda

Již ve své „starožitnické“ fázi tvořila archeologie metodický základ veškeré muzejní činnosti ve společenskovědní oblasti, a to díky propracované typologii a vzorově provedeném formálnímu členění sbírek (nejčastěji využívané třístupňové dělení pravěku Ch. J. Thomsena /1820/ - doba kamenná/bronzová/železná)

V 19. století přestává původní starožitnické paradigma vyhovovat a archeologie se etabluje jako věda studující minulé lidské společnosti prostřednictvím archeologických pramenů, uložených zpravidla v zemi.



Specifikum archeologických muzeálií

Archeologie se ve velké míře dotýká společností již dávno zaniklých a časově velmi vzdálených. Pracuje tak s památkami majícími omezenou a vesměs problematickou výpovědní hodnotu.

Proto si archeologie vyvinula svoji specifickou archeologickou metodiku, která ji odlišuje od jiných humanitních věd zkoumajících minulou společnost.

Archeologický výzkum a celý proces analýzy a syntézy archeologických pramenů je dnes možný pouze s přesahem do jiných vědeckých oborů



Archeologické prameny

Archeologický pramen je primárně získáván prostřednictvím archeologického terénního výzkumu. Výsledkem výzkumu je:

- soubor artefaktů a ekofaktů, po odborném zpracování jsou uloženy zpravidla v muzeu
- informace o původním uložení předmětů v zemi a další informace, které artefakty a ekofakty obsahují (data C14, dendrodata, symboliku výzdobu atd..) – **nálezová zpráva**



Sbírkové předměty uložené v muzeu bez příslušných informací jsou jen souborem starožitností!!!!

Cesta archeologického artefaktu do muzea

Základní body na cestě od
(pre)historické živé kultury
k dnešní živé kultuře



1. Artefakty jsou archeologizovány
2. Archeologický pramen je poznán archeologickým výzkumem
3. Výsledky archeologického výzkumu jsou uloženy v muzeu
4. Informace a artefakty poznané archeologickou metodou jsou prezentovány veřejnosti

Cesta archeologického artefaktu do muzea

1. Movité (nádoby, šperky, zbraně atd.) a nemovité (jámy, příkopy, zahloubené suterény staveb apod.) artefakty jsou za určitých okolností vyjmuty z **živé kultury** a za působení početného spektra transformačních procesů archeologizovány (tzn. uloženy /zpravidla/ v zemi). Vznikne tak archeologický pramen, který je souhrnem artefaktů a ekofaktů nesoucích formální, prostorové či symbolické informace.



Cesta archeologického artefaktu do muzea

2. Archeologické prameny jsou poznány nedestruktivním či destruktivním archeologickým výzkumem a kvalifikovaně popsány jako součást (pre)historické zaniklé kultury.

Kvalifikovaný popis znamená:

a) v případě destruktivního výzkumu slovně popsat průběh archeologické exkavace, provést fotografickou, kresebnou a geodetickou dokumentaci.

Dále je potřeba vypracovat evidenci nalezených artefaktů, typologicky je určit a spolu s dalšími náležitostmi vše včlenit do tzv. nálezové zprávy z archeologického výzkumu. Obdobná výzkumná zpráva doprovází i nedestruktivní průzkum archeologického pramene,

b) vědecky vyhodnotit výsledky destruktivního či nedestruktivního archeologického výzkumu, tedy časově zařadit a funkčně i symbolicky interpretovat příslušnou lokalitu se všemi jejími komponentami.

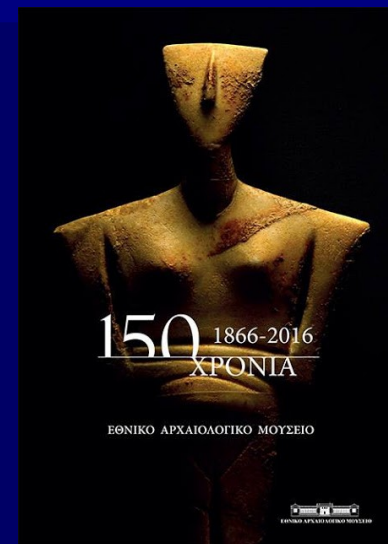
Cesta archeologického artefaktu do muzea

3. Movité artefakty a ekofakty jsou konzervovány a deponovány do druhotného uložení zpravidla v depozitáři muzea, kde spolu s nálezovou zprávou obsahující popis nemovitých artefaktů tvoří součást dokumentace archeologické lokality, tedy **zaniklé (mrtvé) kultury**.



Cesta archeologického artefaktu do muzea

4. Zmiňované formální, prostorové či symbolické informace získané z archeologických pramenů jsou po příslušné interpretaci prezentovány veřejnosti. To doprovází vystavení movitých artefaktů a ekofaktů, které jsou výběrově vyjmuty ze svého druhotného uložení (sbírky). Jinými slovy jsou informace o **mrtvé kultuře** prezentovány pro jedince dnešní **živé kultury** jako doklad života člověka v minulosti.



Muzeologie pro archeology

