

Římské vojenství 2- Vojsko v období posledních králů a na počátku období republiky.

Mgr. Tomáš Antoš.

Chronologický přehled

- Od počátku 6. století – urbanizace města Říma. Nárůst bohatství a populace.
- 578 – 534 – Údajná vláda krále Servia Tullia.
- 509 – Tradiční datum vyhnání posledního krále Tarquinia Superba a vznik římské republiky.
- 493 – Řím se stává hegemonem v Latii.
- První polovina 5. století – Doba obranných válek proti Etruskům a kmenům z hor (Volskové, Aequové...).
- Druhá polovina 5. století – Expanze, zakládání nových kolonií a připojování dalších měst (např. 426 Fidenae).
- 396 – dobytí mocného etruského města Veje.
- 390 Bitva u Alie a dobytí Říma Kelty.



Nejstarší královské vojsko

- Vojsko skládané na příbuzenském principu.
- Společnost rozdělená do 30 curií, každá dodala 100 pěšáků a 10 jezdců.
- Legie – původně výraz pro odvod, odvedené vojsko (lego, legere)



Společenská reforma krále Servia Tullia

- Nejasný původ krále, potomek sabinského krále/etruský válečník Mastarna.
- Rozdělení obyvatel Říma do 5 majetkových tříd. Každá byla teoreticky povinna postavit do boje tolik centurií, kolik měla hlasů v centurijním sněmu.
- 18 centurií jízdy, 2 centurie řemeslníků a 2 hudebníků a 170 centurií pěchoty.
- Proletarii 1 centurie.
- Iuniores et seniores

<i>Class</i>	<i>Property (asses)</i>	<i>Equipment</i>	<i>Juniores</i>	<i>Seniores</i>	<i>Total</i>
I	100,000	Helmet, round shield, greaves, cuirass, spear, sword	40	40	80
II	75,000	Helmet, oblong shield, greaves, spear, sword	10	10	20
III	50,000	Helmet, oblong shield, spear, sword	10	10	20
IV	25,000	(Oblong shield in Livy), spear, javelin	10	10	20
V	11,000	Sling, stones, (javelin)	15	15	30
			Infantry Total: 170		

Kdo byl římským vojákem?

- Říman, který se narodil jako svobodný (Tedy ne propuštěný otrok, na rozdíl od pozdějších období).
- Musel být zařazen do jedné z pěti skupin (*classis*).
- Musel být uznán zdravým a čestným.
- Vojenskou službu lze chápat spíše jako prestiž než povinnost (srovnej s pozdní antikou).
- Služba ve vojsku spojována také s důležitou římskou vlastností *Virtus* (zmužilost/ctnost).
- Od roku 406 je poprvé zmiňován **plat**. Přesto nelze mluvit o profesionálním vojsku.



Velení vojska

- Vrchní velení v době královské – král (rex), velitel jeho tělesných strážců (tribunus celerum)
- Období republiky – nejvyšší úředníci (konzulové/tribunové s konzulskou pravomocí, praetori)
- V dobách krizí přecházela vojenská i státní moc na tzv. diktátora a jeho zástupce – „velitele jízdy“ (magister equitum).
- Centurioni – velitelé jednotlivých setnin. Už tehdy byla mezi nimi zřejmě hierarchie.
- 493 – poprvé zmíněna hodnost Prvního kopí (primipilus). Nejvyšší centurion.



Organizace vojska v po vyhnání králů.

- Armáda rozdělena zprvu na 2 konzulské armády.
- Každý konzul velel jedné legii.
- Každá s 3000 těžkooděnci, 1200 lehkooděnci a 300 jezdci.
- **Stále ještě nešlo o trvalé vojenské formace.**
- Nejspíše došlo k rozdělení původních centurií (po asi stovce mužů) na půl. V období punských válek (3. století) uvádí Polybios pro centurii pouze 60 mužů.
- Maximální velikost armády – Řím mohl mít v 5. století kolem 25 000 obyvatel. Do zbraně mohl povolát cca 8 000 mužů.
- Vojenskou službu lze chápat spíše jako prestiž než povinnost (srovnej s pozdní antikou).
- Poprvé zmíněny neřímské jednotky ve vojsku – manipuly Latinů. Patrně pod velením římských centurionů. Nejistá velikost jednotek.



Římský stát a vojsko

- Sebrané vojsko se teoreticky (krom obrany) nemělo pohybovat přímo na území města (na území tzv. Pomeria).
- Bylo svoláváno a rozpouštěno na Martově poli, mimo posvátnou hranici.
- Válka měla stále také značný sakrální přesah. Jako patron válečníků byl uctíván především Mars.
- Obřady spojené s válkou (včetně vyhlášení války) prováděli především fetialové.
- Mnoho obřadů (např. auspicia, věštění vůle bohů z letu ptáků) prováděli sami velitelé.



Válečná taktika

- Phalanx (od 7. století v Řecku, později i jinde ve středomoří).
- Terminologický problém – pojem hoplíta v řeckých pramenech a v našem moderním pojetí.
- Sevřený útvar těžké pěchoty o několika řadách. Nejlépe vyzbrojení bojovníci (I. třída) byli umístováni do prvních řad.
- Ve větší bitvě menší význam lehkooděnců a jízdy.
- Stále však byly časté i menší přepady a nájezdy za účelem plenění, stejně jako v předchozím období.
- Stále také docházelo k osobním soubojům mezi veliteli a významnými bojovníky (srovnej s vojenstvím v Řecku).

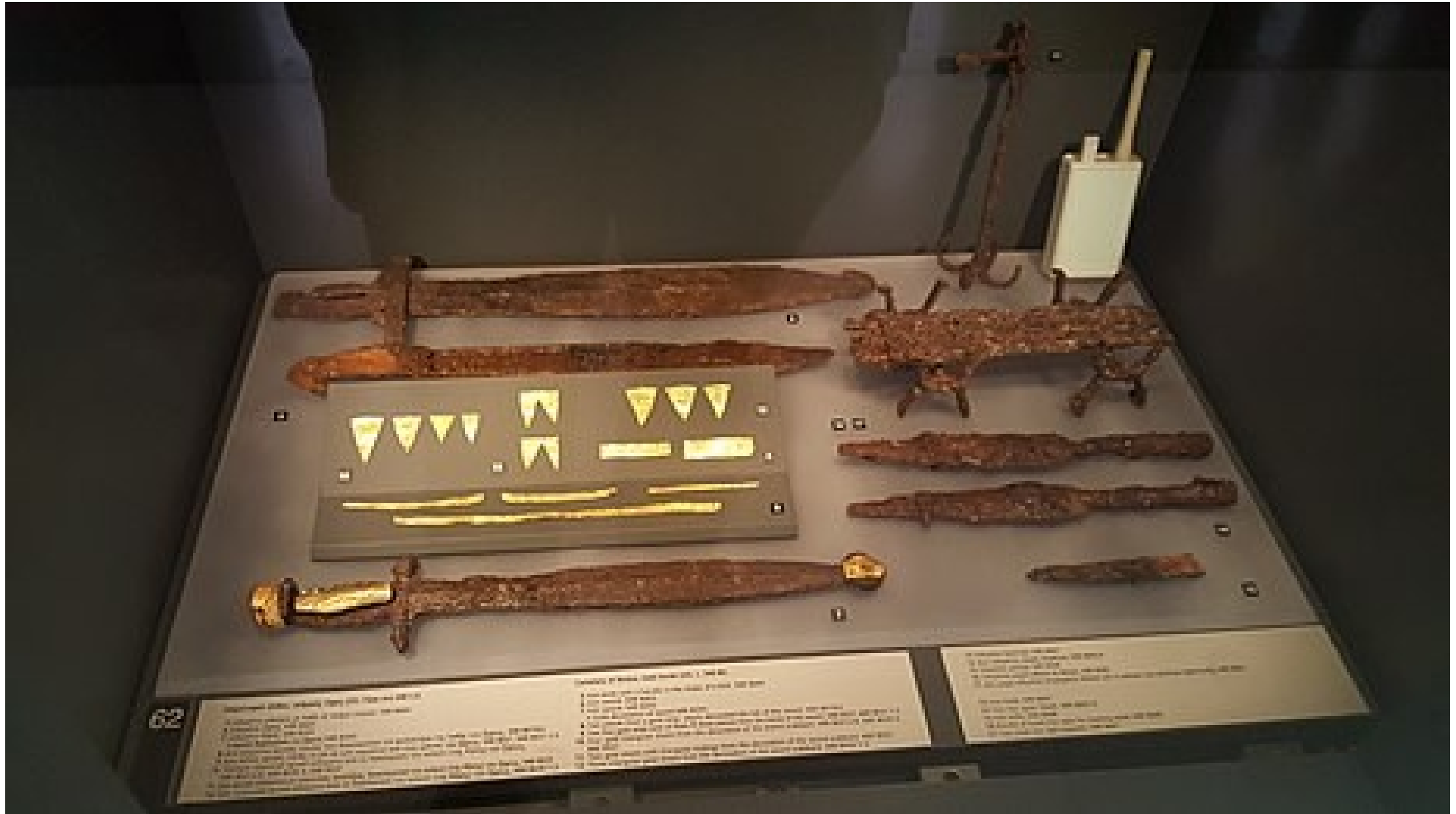




Zbraně válečníků

- Mizí starší typy mečů a objevují se zbraně užívané i řeckými těžkooděnci.
- Těžké kopí – Hasta (Dory).
- Meč – Gladius (Xiphos, Kopis). Na rozdíl od dřívějších dob slouží spíše jako sekundární zbraň.
- Vrhací zbraně – Tella
- Praky a kameny – Fundae.
- Válečníci z Itálie stále používají také různé palcáty a válečné sekery (např. Venétové v sev. Itálii).





63

ARMED FORCES OF THE ROMAN EMPIRE
The Roman army was a highly organized and disciplined fighting force. It was composed of professional soldiers who served for 20 years. The army was divided into legions, which were the main fighting units. Each legion was commanded by a legate. The Roman army was known for its superior tactics and equipment, which allowed it to conquer vast territories across the Mediterranean and beyond.

ROMAN WEAPONS AND EQUIPMENT
The Roman army used a variety of weapons and equipment. The most common weapons were the gladius (short sword) and the pilum (javelin). The gladius was a short, broadsword with a pommel and a cross-guard. The pilum was a long, thin spearhead that was designed to pierce the shields of enemy soldiers. Other weapons included the pugio (dagger) and the hasta (spear). The Roman army also used a variety of armor, including helmets, breastplates, and shields.

THE ROMAN LEGION
The Roman legion was the main fighting unit of the Roman army. It was composed of 5,000 to 6,000 soldiers. The legion was divided into several cohorts, which were the basic tactical units. Each cohort was commanded by a centurion. The Roman legion was known for its superior tactics and equipment, which allowed it to conquer vast territories across the Mediterranean and beyond.

Zbroje

- Nové typy bronzových přileb (galea) – krom jednoduchých zvoncových také tzv. korintská, attická, etrusko-korintská atd.
- Pancíř – lorica. Krom bronzových krunýřů také částečné destičkové zbroje a novinka – linothorax. Levnější, ale velmi účinná zbroj z mnoha vrstev lnu, případně vyztužená kůží a bronzovými destičkami.
- Ke krytí slabin a stehen mohla být zbroj opatřena tzv. pteruges, pruhy látky a/nebo kůže.
- Zranitelné holeně kryly u nejbohatších válečníků bronzové holenice (I. a II. třída.)

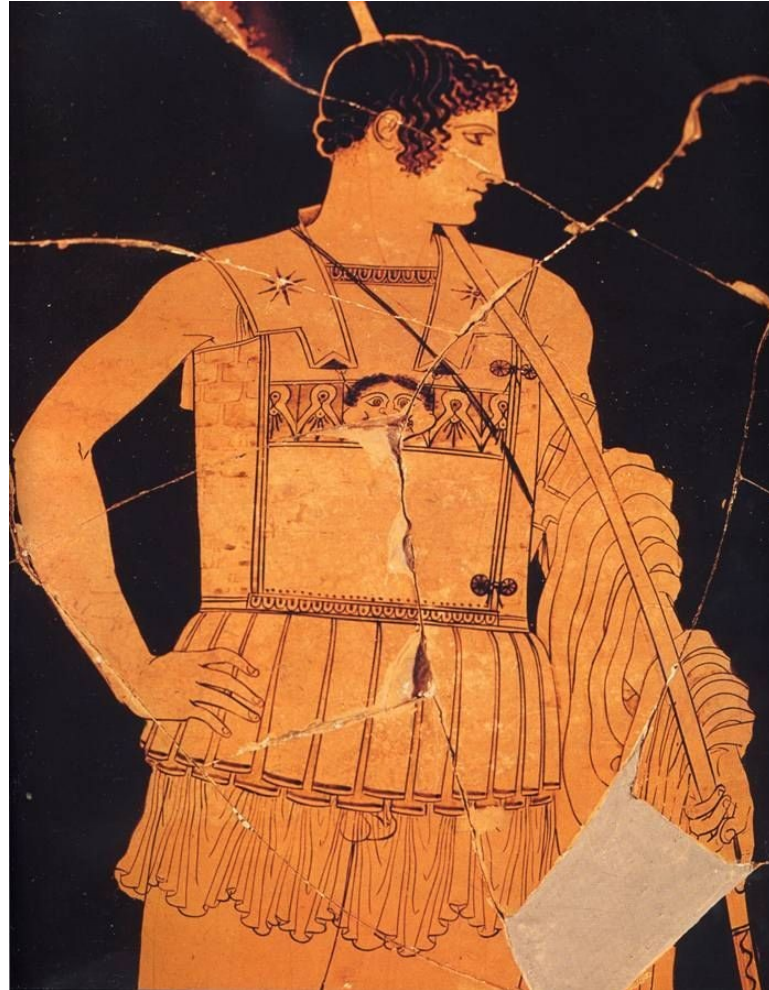


Štíty

- I. třída – Clipeus (Hoplón, Aspis) – Kulatý štít, těžký, dřevěný, vypouklý a obvykle s bronzovým kováním. Velmi nákladný
- Ostatní třídy (krom lehkooděnců) Scutum – Oválný štít, lehčí a levnější. Lépe kryl méně obrněného bojovníka.



Linothorax





•
7
r
s
ly
des



