

Textilní materiály a výzdobné techniky /

6. Přednáška

Tvorba tkaniny na
mechanickém stavu

Tkaniny

Tkalcovské stavy

- vertikální

- horizontální

 - zemní stavy

 - podnožkové

 - (listové)

- žakárové

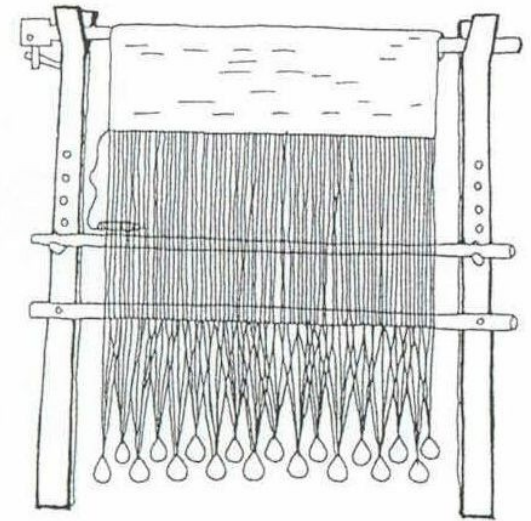
Tkaní - pravoúhlé křížení dvou a více soustav nití - osnovy a útku.

Vyvinulo se z pletení a bylo známé už v neolitu (mladší době kamenné - 5.700-4000 před n.l.).

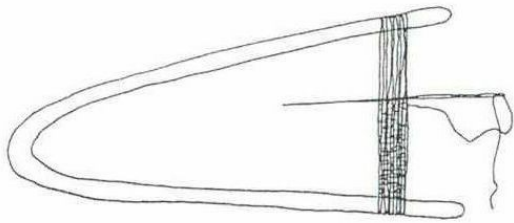
Základem je zdvih nití v osnově a vkládání útku.

Vertikální stavy

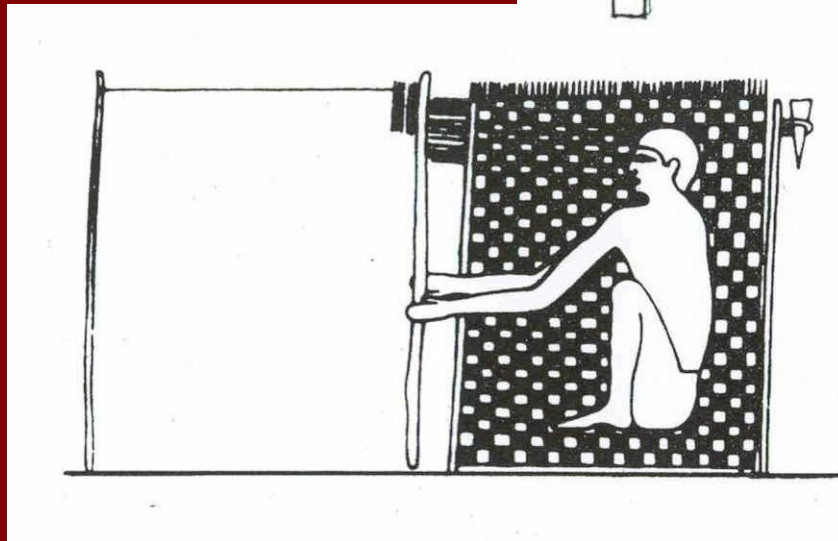
Vertikální stav se závažím



Primitivní tzv. tubulární / cirkulární stav



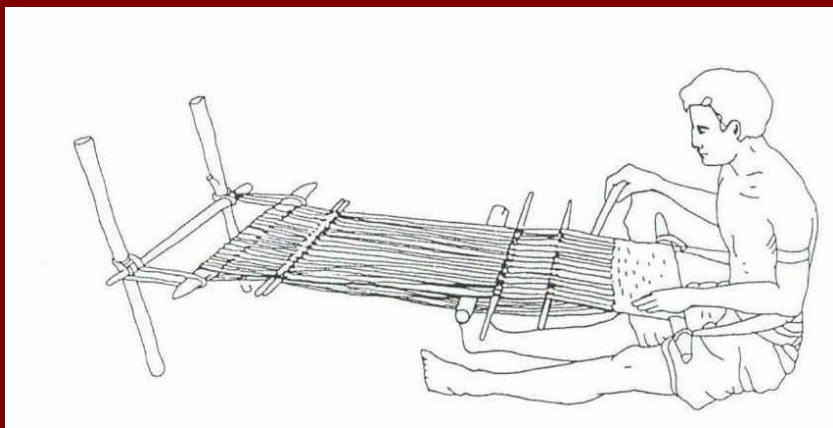
Primitivní stav - luk



Horizontální stav



Poloviční prošlup



Počátek tkaní je v tzv. polotkaní - zdvihá se jen jedna soustava nití a pod druhou se útek provléká ručně.

Bederní (zádový) stav

Počátky tkaní

- **Egypt** - od 4. tis. př.n.l. – primitivní zemní stavy (tkaní na osnově napjaté mezi lukem)
- - **vertikální stav** (středomoří) – tkadlec u něj stál a postupoval odshora dolů a délka tkaniny se určovala podle navinuté nitě na závaží.
- 16.-14. stol. př.n.l. - převzali pravděpodobně z Asie **vertikální stavy** (stojaté) **prošlupové**, kde osnova byla napnuta mezi dvěma trámy. Na tomto stavu pracovali převážně muži. Hotovou tkaninu navíjel na zbožové vratidlo zatímco z horního odvíjel (osnovní vratidlo). Stav umožňoval tkát látku až 270 cm širokou.
- Na přelomu tisíciletí byl v Egyptě znám podnožní **horizontální stav (ležatý) stav s brdem**. Toto zařízení umožňovalo vytvářet lancované a brošované vzory. Jednalo se o zdokonalené zařízení na zvedání skupin osnov soustavou provázků (šňůrkovým listem), které umožnilo tkát složité vzory. Původně čínský vynález pronikl do Egypta až ve 4. stol.n.l.
- Egypt znal také **tkaní na destičkách** z kosti, dřeva nebo silné kůže s pravidelně proraženými otvory ve čtyřech nebo šesti rozích. Pomocí této techniky se vytvořily tkanice a pásy. Nejstarší pochází z hrobu faraóna Ramese III. (1200 př.n.l.)



Vývoj listových stavů v Evropě

K vlastnímu tkaní bylo zapotřebí zprovoznit stav. Toto zařízení se vyvinulo z vertikálního stavu, který postupně vystřídal okolo r. 1100 n.l. horizontální stavy s ručním prohazováním člunku.

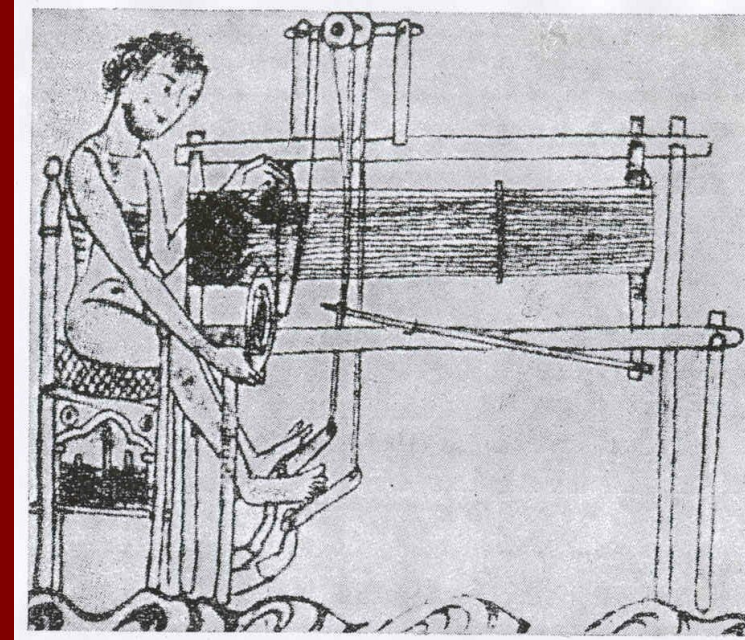
Rozšíření horizontálního stavu pomohla expanze soukenického řemesla. Jednalo se o rychlejší tkaní.

Rám stavu vznikl pravděpodobně v 11. stol. ve Flandrech a až do 19. stol. byla tato konstrukce nejrozšířenější v Evropě.

Tkalcovský stav s podnožkami, 13. století
Cambridge, Trinity College rukopis



Tkaní, soukání, mykání
1477 – podnožkový stav

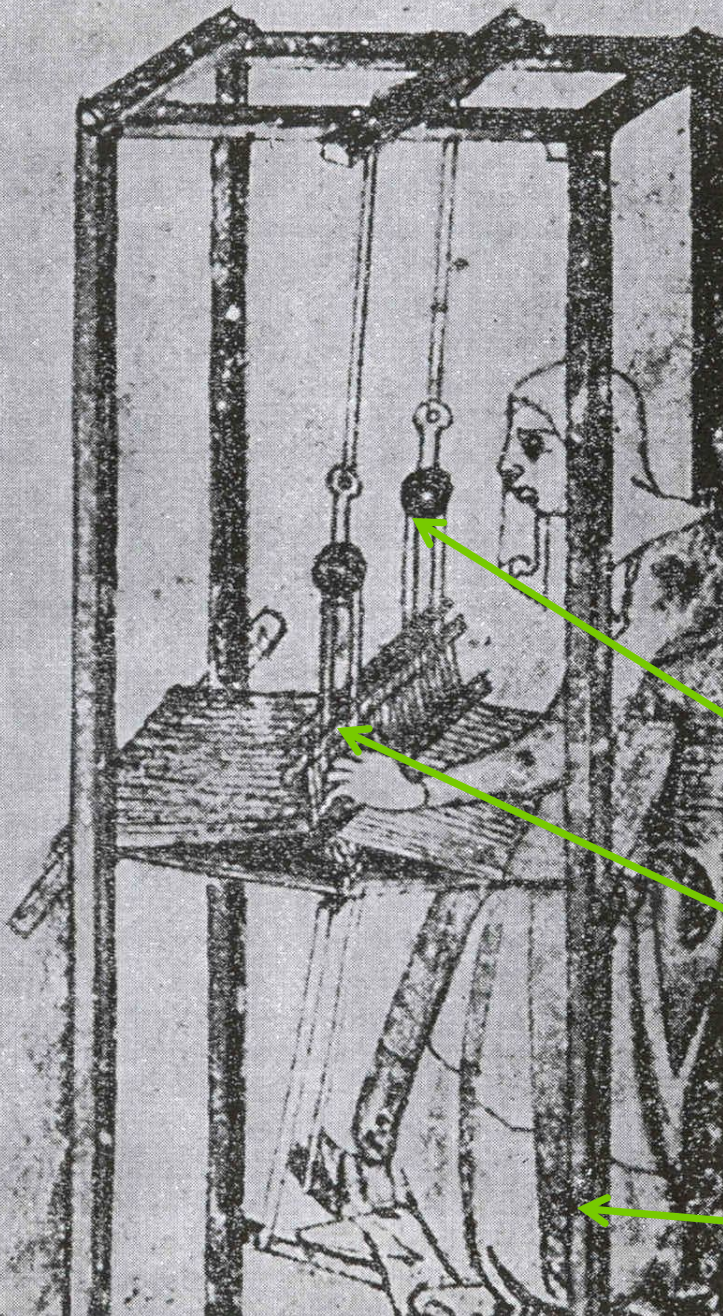


Rámový tkalcovský stav 14. stol. - s podnožkami

Od konce středověku se objevuje šlapací stav - podnožkový.

Jednotlivé listy se zvedají pomocí šlapání na podnožky.

Jeho rozšíření ve střední Evropě spadá do 12.-13. stol.

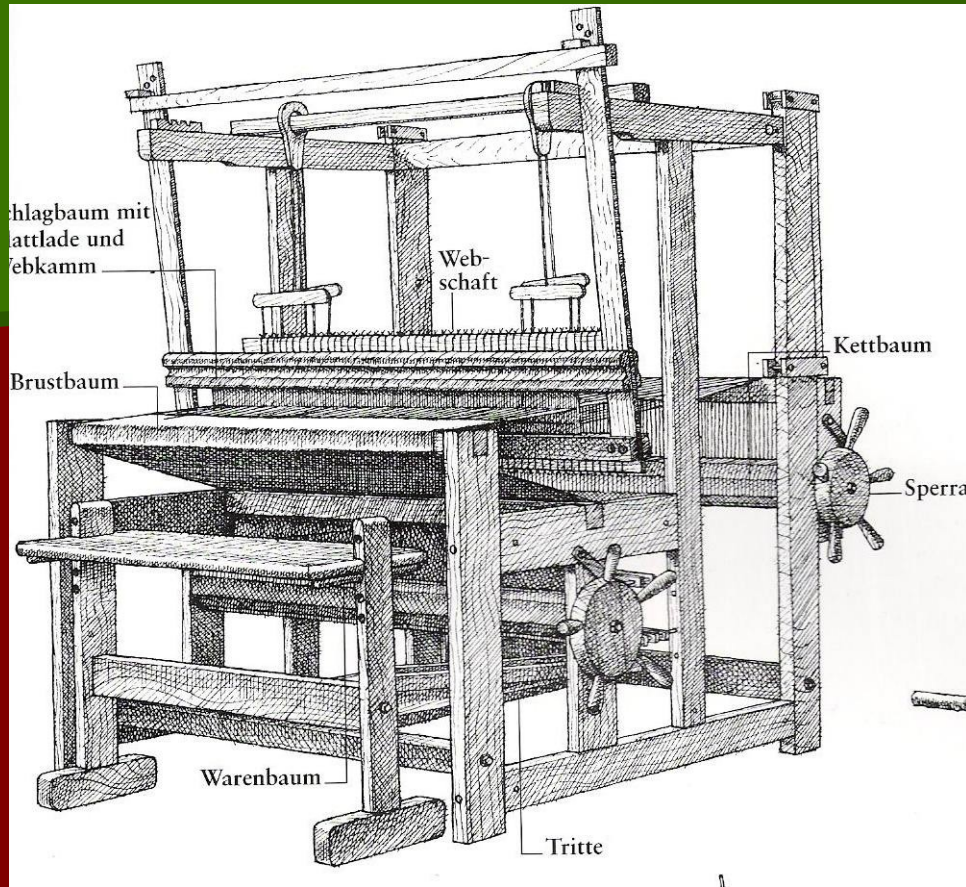


Zařízení pro pohyb listů

Dva listy

Podnožky

Tkalcovské stavy



- Mechanický stav
- Člunek zanášen do prošlupu tvořeného mechanicky
- Tkalcovský člunek

Zlepšení techniky přišlo až zásluhou rychloběžného člunku (puzeného, odrážkového nebo létacího) který patentoval roku 1733 J. Kaye.

Stavy z 16. stol. se asi příliš nelišily od stavů z 18/19. stol., tzv. podnožkové stavy (listové)

délkové jednotky:

loket český – 59,14 cm

loket vídeňský – 77cm



Tkalcovský stav v Muzeu vědy a průmyslu v Manchesteru, Anglie

Žakárový stav

Žakárový stav – vynalezl Charles Maria Jacquard. Patentován v roce 1800 (zdokonalil starší principy, šňůrový stav).

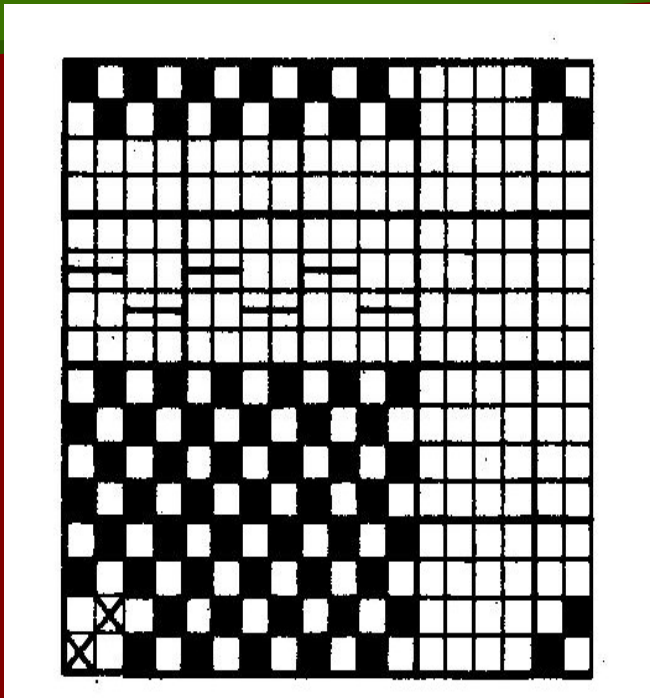
Princip - vzorování tkaniny pomocí děrovacího štítku a protilehlé jehly, která udává pokyn pro nitěnky, tedy pro zvedání osnovních nití mezi nimiž probíhá útková nit. Takto lze vytvářet nejrůznější vzory (damašek, brokát). Tyto stavy byly větší a ve venkovských chaloupkách je museli zapouštět do podlahy.

Venkovští tkalci se s nimi seznámili ve tkalcovských školách. První žakárský stav se objevil v Čechách v Liberci roku 1825, později v Brně a dalších českých městech.

Základní vazby tkanin

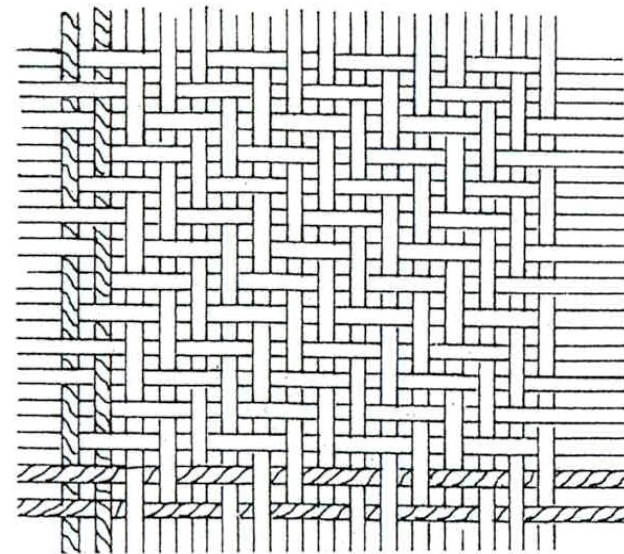
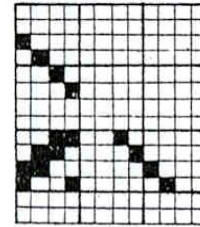
- Plátňová vazba
- Keprová vazba
- Atlasová vazba

dostava – střída vazby – vazný bod



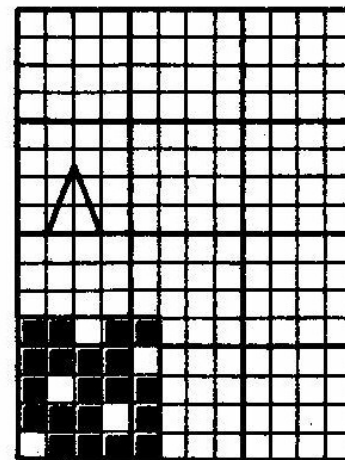
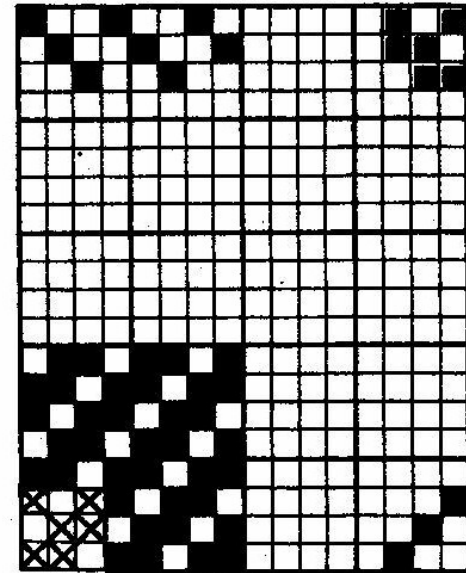
Plátňová vazba /

Schéma čtyřvazného kepru (2/2).



Kepr čtyřvazný – 2/2 //

Keprová vazba /



Atlasová vazba /

Osnova /

Kanafas (ba)

Útek /



osnovní vazný bod /

útkový vazný bod /

plátňová vazba, zvětšeno 35:1

Odvozené a další vazby tkanin

- rypsová (z plátnové vazby)
- ažurová
- prolamovaná
- gubová
- štruksová
- dutá
- smyčková

...

Vzorování doplňkovým útkem /

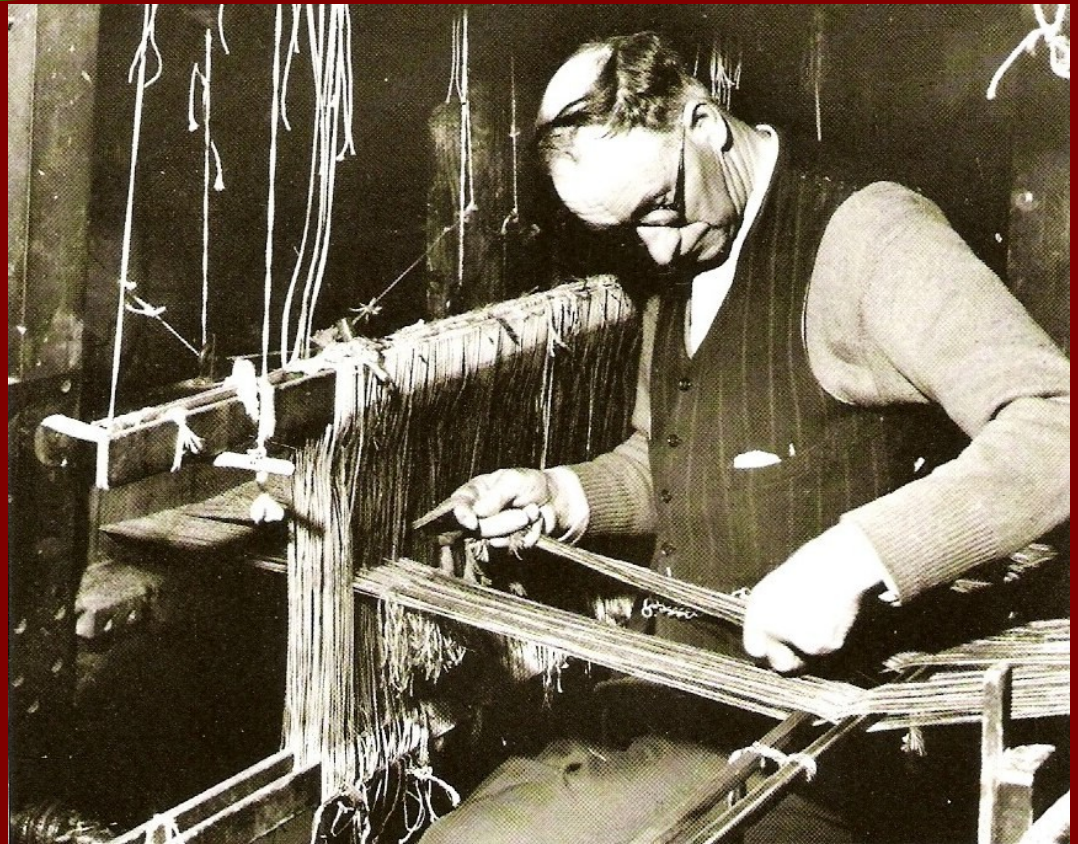
útek prochází celou šíří tkaniny = v rámci vazby či flotáží (přebírání) /

útek probíhá pouze v šíři vzoru = v rámci vazby nebo je brošovaný (vyšívání před brdem) /

Létající útek

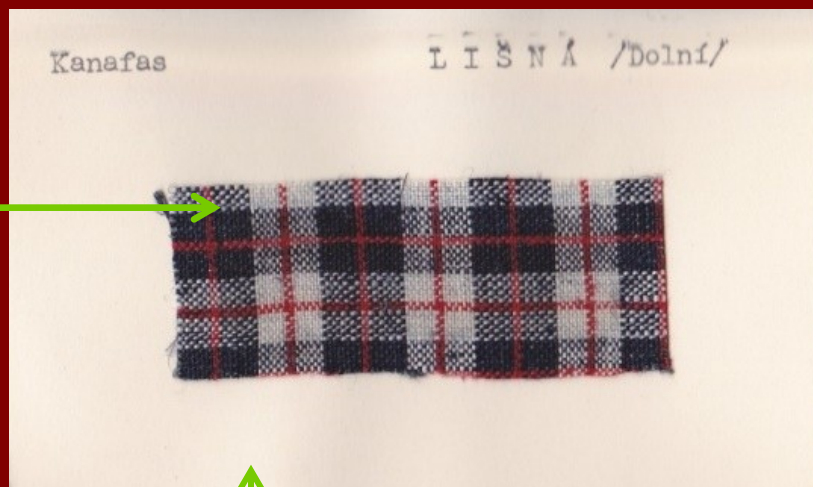


Příprava osnovy na stav



Přisukování osnovy – spojení staré a nové osnovy

Doplňkový útek prochází celou šíří tkaniny



útek /
weft

osnova /
warp



útek /
weft

Doplňkový útek prochází pouze v místě vzoru / discontinuous weft



Hedvábná tkanina, Francie okolo r. 1760.
Rypsová půda, brošovaný vzor. Severočeské muzeum v Liberci.

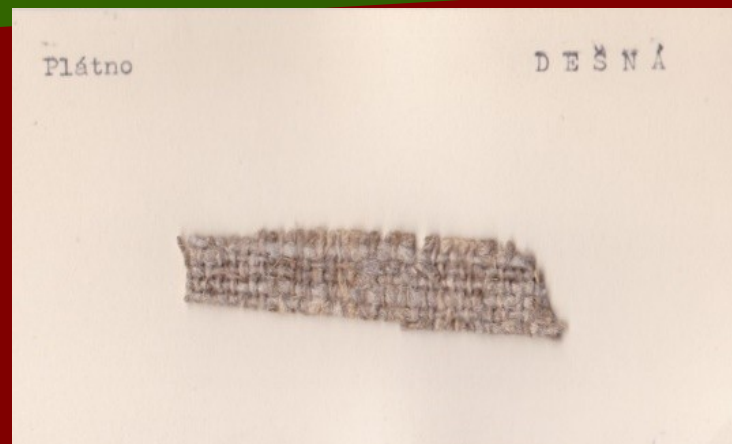
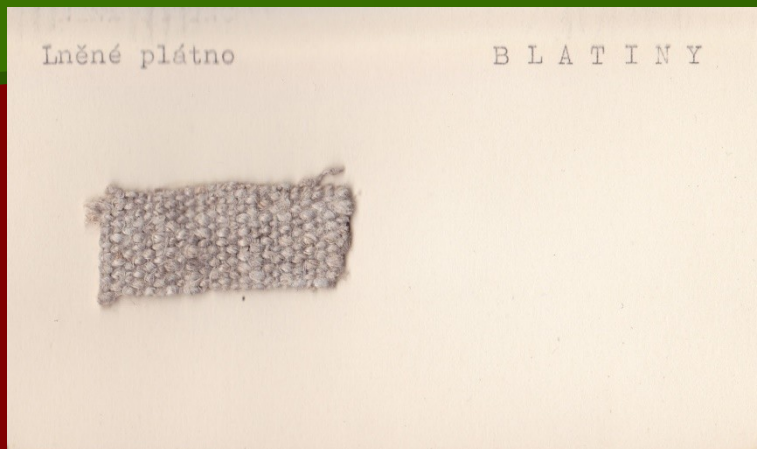
Hedvábná tkanina, Francie okolo r. 1750.
Rypsová půda, brošovaný vzor. Severočeské muzeum v Liberci.



Lidové tkaniny (místní produkce)

- lněné, konopné
plátno
kanafas (ryps)
- vlněné / polovlněné
 - celovlněné a valchované: sukno
 - polovlněné a nevalchované: cajk, šerka, mezulán

Plátno / canvas



kanafas

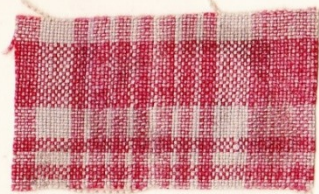


*Sukně kanafaska z Českomoravské vrchoviny, 1. třetina 20. století
(HM Nové Město na Moravě)*

kanafas

Kanafas

BRANIŠOV



Kanafas

Iněná tkanina

KALHŮV



Kanafas

HORNÍ SLATINA
u Dačic



Kanafas

KATEŘINKY
u Borovnice



šerka a mezulán

Šerka

DĚDKOV



Mezulánka

DANKOVICE



Mezulán

JIMRAMOV



Mezulán

KUKLÍK

