

Kniha první.

Nepochybuji, že po vydání tohoto spisu většina čtenářů se podiví skrytým silám utajeným v kovech zpracovaných lidským uměním. Jsem také přesvědčen, že jedni obsah mých výkladů nazvou pověrou a čarodějstvím, druzí pak bezbožností a rouháním, neboť se budou domnívatí, že tyto síly jsou projevem mocí pekelných. Jistě na mne budou útočiti: »Jak by, prosím, mohly kovy popsané charaktery, písmenami a jmeny tak zázračně působiti, kdyby nebyly zhotoveny a silami nadány vlivem ďábla a černé magie?« Těmto však ihned odpovídám: »Ty tedy věříš, že tyto věci nabývají své síly a moci jen tehdy, když jsou zhotoveny pomocí Ďábla? Proč raději nevěříš, že Stvořitel přírody, na nebesích sídlící Bůh, mohl by tyto síly a tuto moc soustřediti do kovů, kořenů, bylin a kamenů? Byl by snad ďábel mocnější, důvtipnější, všemohoucnější a silnější než jediný, věčný, všemohoucí a milosrdný Bůh, který pro blaho člověka tyto věci stvořil a těmto silám rozkázal tryskati z kovů, rostlin, kamenů a z ostatních věcí, které žijí a kvetou na zemi a pod zemí, ve vzduchu a ve vodách?«

Mimo to je všeobecně jisto a každodenní zkušenost to potvrzuje, že určité doby mají své vlastní síly a činnosti podobné jako kovy, když je za jím odpovídajících vlivů svařujeme, sléváme a zpracováváme. To vše přemnohými důkazy již dávno stalo se zřejmým. Nikdo dále nemůže dokázat, že kovy jsou věci mrtvé a bez života. Právě naopak různé oleje, soli, sírany, kvintesence — a právě ty nejčistší — mají svrchovanou sílu podporovati a udržovati lidský život, převyšující v tom všechny ostatní hmoty, jak vysvítá ze všech našich léků. Vždyť kdyby byly tyto látky neživé, nemohly by v chorém neb i mrtvém člověku v krátkém čase znovu probuditi jeho živoucí sílu a obnoviti mu zdraví. Nesčetněkrát se osvědčily při sklíčenosti a ochablosti těla, při nemocech pohlavních, žlučových kamencích, vodnatelnosti, padoucnici, sílenství, dně atd. Proto směle tvrdím, že kovy, kameny, kořeny, byliny a plodiny jsou nadány vlastní živoucí silou, kterou my ještě můžeme zvýšiti, připravíme-li neb zpracujeme-li je ve vhodné době, která jim dodává síly a působnosti, jak se každý může z mnohých dokladů přesvědčiti. To je všeobecně známo a proto mohu si dovoliti, abych se o tom nezmiňoval. Nemíníme v této knize jednati o věcech všedních a obecně známých, nýbrž svoji pozornost raději obrátíme k věcem nesnadno chápatelným a zdánlivě se přičícím obvyklým rádem.

Avšak i znamení, charaktery a písmena mají své vlastní síly a moc. V tom není nic

podivného, neboť jestliže podstata a vlastnost kovu, vliv a moc nebe a planet, konečně pak i význam a poloha charakterů, znamení a písmen závisí od času, dní a hodin, s kterými souhlasí, proč by předmět, pečeť či pantakl dle tohoto řádu zhotovený nemohl míti svou specificky vlastní sílu a moc?

Proč by nemohl ve vhodné době prospěti hlavě, v jiné hodině třeba zraku, ledvinám nebo kaménkům? Proč bychom konečně nemohli uleviti těm, kteří zúmyslně kazí své tělo užíváním jiných prostředků a léků bezvýsledných, které je nemohou uzdraviti, leč zázračnou pomocí otce veškerého lékařství Ježíše Krista, pravého a jediného lékaře?

Někteří mohou namítnouti, že slova a charaktery nemají té síly a moci jako kříž, jsou-li jen znameními a tvary. Na doklad uvádějí mimo jiné, že řecké slovo *o t h o c h y n d o x* neznamena nic jiného než latinské *s e r p e n t e s o c c i d e r e* a že německé *i g n i s z* jest stejné slovo jako latinské *a r d e n s*. Nechť však vysvětlí, proč had ve Švýcarsku, Německu rozumí řeckému *O s y*, *O s y a*, *O s y* atd., zvláště když v těchto zemích řecký jazyk není tak rozšířen, aby jedovatí plazi se mu mohli přiučiti! Nechť vysvětlí, pravím, proč a jak se děje, že hadi chápou tato slova! V jakých školách se jim naučili, že sotvaže tato slova zaslechnou, svinou se a ocasem zakrývají své uši, aby jich neslyšeli? Neboť při pronesení těchto slov neodolá jejich přirozenost a oni ztuhnou, nemohouce

se pohnouti a někoho uštknutím zraniti, a kdykoliv později uslyší krok člověka, prchájí do svého úkrytu: Odpovíš mi: »Jejich povaha to působí!« Dobře; jestliže však toto příroda působí u hadů, proč by u jiných zvířat nemělo se díti tak podobně? Může se mi odpovědět, že toto chování hadů působí strach, kterým jsou sklíčení, pohlédnou-li ve tvář lidskou, že znehybní a leží jako mrtví. Také se mi může namítnouti, že had stejně nehybně leží, když slyší člověka blížícího se s voláním, křikem a řinčením zbrani. Hned se z toho usuzuje, že charakter, slova a pečetě nemají v sobě tajemné síly, která by se přičila přírodním zákonům, jejíž existenci uznává snad jen pověra. Tato námitka však padá, uvědomíme-li si, že stačí, napíšeme-li na blánu, pergamen neb papír ve vhodném čase tato slova a předložíme-li je hadu; ten ztuhne, stejně jakoby naň bylo útočeno slovy. Pročež nemusí býti podivné a neuvěřitelné, že možno pomoci člověku lékem, který nemusí přijmouti do těla, ale který na způsob pečeti nosí zavěšený na krku. Něco podobného nám ukazuje vliv španělské mouchy na močový měchýř: podržíš-li totiž v ruce španělskou mouchu, bude tvůj moč obsahovati v sobě krev, ačkoliv měchýř, prameniště moče, jest položen hluboko uvnitř těla a ruka pak spočívá mimo tělo, co nejdále od měchýře.

Avšak i v mrtvých tělech jakási síla je skryta. Za příklad nám poslouží ledňáček. Když stáhneme jeho mrtvole kůži a pak ji rozepneme, můžeme pozorovati, jak na ní

každoročně, třebaže již seschla, staré peří opadá a nové téže barvy naroste. To můžeme pozorovati dlouhou řadu let. Táže-li se mne někdo, u kterého spisovatele jsem tohle četl, nebo zda jsem se o tom sám pokusem přesvědčil, odpovídám mu: »Ó, sofisto a božských umění pohrdači, řekni mi laskavě, kdo zjevil medvědu, že tento, kdykoliv pozoruje, že jeho zrak slábne přebytkem krve, pospíchá k dutinám, kde sídlí včely a dává se od nich žihadly bodati a pak očekává, až odtok určitého množství šťáv a krve opět zbystří jeho zrak; kdo pak dále prozradil hadu hadinec a psu trávu a kdo jim řekl, že tyto byliny jsou pro ně lékem a pročišťujícím prostředkem, kdo poučil volavku, že když načerpá zobákem vody mořské a vstříkne-li si ji do konečnicku, že si usnadní stolici? Nespočetné je množství zvířat, která znají a vyhledávají prostředky a léky jen jim vhodné pro jejich neduhy. Pověz mi, odkud načerpali těchto znalostí?« Odpoví-li tázaný, že v nich jedná pud přírodou vrozený, jest to správné a souhlasiv s tím pokračují: »Nuže, jestliže příroda působí ve zvířatech, jak více asi působí v člověku, který jest stvořen dle obrazu Stvořitele všech věcí a obdržel nad to rozumný mozek, aby toto vše chápal. Ostatně jest šílenstvím se domnívati, že věci mimo lidské tělo stojící nemají vlivu na zdraví člověka. Vždyť i slunce stojí mimo naši zemi a přináší nám všecken jas a všechno světlo, které proniká i věci skryté, že i nejhlubší oblasti a skrýše naplňuje svým teplem. Nikdo nemůže zabrá-

nití tomu, aby i nejbzdálenější země se naplnily a nevzplanuly jeho leskem, neboť slunce osvětluje všechny výšiny i všechny propasti. Z něho veškeré rostlinstvo přijímá všechnu svou sílu, šťávu i život. Tak jako jaro pronikne přírodu, tak i vliv nebeských těles a planet spolu s vlivem různých látek, které vyjímáme z kovů, rostlin, kamenů atd., může proniknouti tělem i do údů nejvíce odlehlých, do nervů, žil a zničití může všechny nemoce, které po léta v mase a v krvi sídlily a pak se projevíly. Obdobné rozmanitým nemocem a jejich příznakům jsou rozmanité druhy prostředků, kterými možno nemoci zničití, zachováme-li dobu, den a hodinu, prostředkům oněm odpovídající.

Látky léčivé, ku př. kovy, jsou ve své přípravě i užití závislé na vhodných dobách, které jsou pro každý případ jiné. Jestliže zlatem zničím malomocenství, co brání, aby i olejem ze zlata připraveným, kterým byl nemocný potřen, zlo se nezmenšilo? Nebo když olejem rtuťovým potru syfilitika, zda nemyslíš, že bude uzdraven? Jistě, avšak s tou podmínkou, že pečlivě budu dbáti přesně vyměřené doby, jinak veškeré léčení bude bezvýsledné. A stejně kdybych nemocného třeba celého ve rtuti vykoupal, avšak přibral léků, které někdy silám rtuti odporují, nedojdu příznivého výsledku, veškerá námaha bude marná a nemocnému se přitíží.

Jest dokázáno, že většina nemocí vzniká a tělo zachvacuje vlivem nejvyšších hvězd a jejich sil. Zachvacují tělo pomalu

a nepozorovatelně, že nelze je ihned určití, jako ku př. při mrtvici, nebo padoucnici, avšak uvnitř těla se příčiny jejich nepozorovaně sbírají, až neduh propuká a sesílí, stejně tak jako olej, který při destilaci kape po kapkách, dokud nedocílí předepsaného množství. Pak teprve člověk pocítuje svůj neduh, který se projeví ochablostí údů, odmítáním potravy a nápoje a jinými příznaky, závislými na povaze jednoho každého. Tyto trvají tak dlouho, dokud vlivy nepříznivé nejsou vyměněny vlivy příznivými, což se děje hlavně pomocí kovů.

O bolestech hlavy. Bolesti hlavy jsou různé. Některé si zjednávané sami nemírností v jídle a pití, jiné povstávají od zhoubných výparů, vycházejících ze špatně uvařených pokrmů a z břicha do hlavy vystupujících atd. Tyto nemoci však zúmyslně pomínu mlčením a obrátím svou pozornost k chorobám těžším a zhoubnějším.

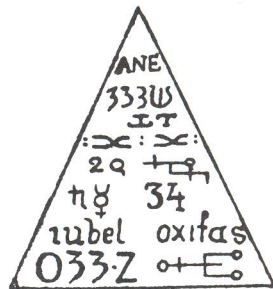
O padoucnici. Nutno nejdříve zjistiti, kolikrát a v kterých měsících, dnech a hodinách se nemoc projevuje, zda nemocný do ní upadá pravidelně či nepravidelně, zda před záchvatem poněkud vrávorá, či zda záchvat se dostavuje náhle. Vykonavše tato pozorování, budeme pátrati po příčinách nemocí. Padá-li nemocný v určitých hodinách, pak jest lhostejné, zmocňuje-li se ho záchvat náhle či nikoliv. Zmocňuje-li se choroba člověka nepravidelně, pak obyčejně padá na jeden ráz. Padoucnice prvního druhu jest smrtelná,

zvláště tehdy, třese-li se nemocný, jakoby tušil nastávající zlo. Přepadne-li však člověka náhle, není nemoc nejhorší a dá se vyléčiti. První jest vrozená, kdežto druhá nemá nic společného s lidskou přirozeností a neničí tělesnou soustavu. První druh choroby zatemňuje smysly a ducha, kdežto druhý nikoliv. Proti této postupujeme následovně:

Nejdříve pečlivě zjistí, kterého dne a v kterou hodinu nemocný posledně upadl do nemoci. Když jsi to zaznamenal, zjistí dále, kterou planetou je tato hodina ovlivněna a v kterém znamení a v kterém stupni stála Luna; pak zjistí věk nemocného, rozlišuje, zda běží o ženu neb muže. Pak počni ošetření a každé ráno dej nemocnému užívatí léku, který připravíš následovně: 5 kapek zředěné kyseliny sirové, 5 kapek kvintessence antimonu, 4 kapky kvintessence perlové. Tuto směs vhod do poháru výborné růžové vody a dej ji nemocnému pít v kterýkoliv den, kdy nemoc vrcholí. Nemocný ji musí v sobě podržeti 4 hodiny. Tak pokračuj 29 dní. Mezitím vyrob desku takto:

Když Luna dostoupí 12. stupně Raka, rozpust 15 g čistého a jemného zlata v hliněné nádobě a vlej je do čisté vody, dbaje pečlivě, kdy případně na nebi konjunkce dvou planet, v jejíž hodinu rozpust v hliněné nádobě znova zlato a za setkání planet přidej k němu stejné množství čistého stříbra. Slij oba kovy a zpracuj kladivem desku šířky dlaně napříč postavené, dav jí podobu trojúhelníka.

Pak ji nech rozpálení do běla v ohni a vytáhnuv ji, sečkej, až Luna dostoupí téhož znamení a stupně jako za záchvatu nemoci. V této hodině vryj do desky značky a písmena, jak jsou zobrazena na obrázku. Musíš však pospíchat, aby ona hodina tvoji práci svým vlivem dokonala, vryv do prostřed desky znak oné planety, která vládla hodinou, ve které nemoc nejvíce zuřila.



Deska zde zobrazená byla mnou vryta pro Jakuba Seizena, dvorního radu knížete Solnohradského, který byl raněn padoucníci v hodinu Merkurovu a proto také deska nese znak Merkurův. Ostatní znamení vryj tak, jak jsou na obrázku zobrazeny; běží-li však o ženu, nahraď znamení



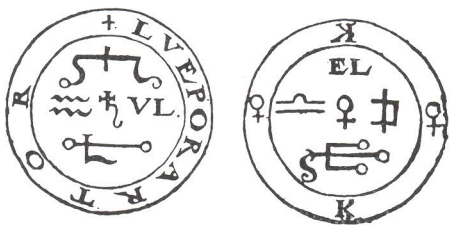
Totéž

se týká věku nemocného. Výše řečenému Seizenovi bylo 34 let; na totéž místo, kde

jest v nákresu číslice 34, vyryješ počet let svého nemocného, což učiníš i tehdy, když si nemocný nějaký věk připisuje.

Když jsi desku naznačeným způsobem připravil, vystříhej nemocnému po záchvatu na hlavě vlasy ve tvaru desky. Až se o něho znovu bude pokoušeti záchvat, dej mu napítí výše popsaného nápoje a když lék spolkne, vložíš na vyholenou část hlavy vyrobenou desku tak, aby se písmena dotýkala hlavy. Když to je vykonáno, měj za jisté, že se nemoc více nevrátí, i kdyby to trvalo 30 let, dokud deska bude na hlavě. Když pak vlasy vyrostou, ostříháš je stejně, jako dříve.

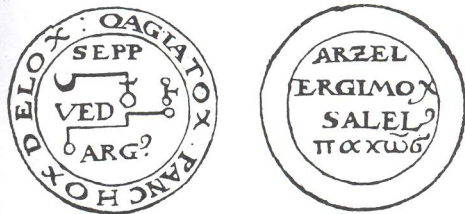
O zachování zraku. Udělej si kulatou pečeť z čistého olova dobré jakosti ve Venušinu hodinu, když se Luna nachází ve znamení Berana. V hodinu Venušinu vyryj do ní znaky znázorněné na obrázku.



Stejně velikou pečeť vyrob z mědi v hodinu Saturnovu, do které opět v hodině Saturnově, zatím co Luna dostupuje souhvězdí Kozorožce, vyryješ značky. To učinív, vyček, až Venuše se bude nachá-

zeti v konjunkci se Saturnem. Přesně v této době spoj obě pečeti tak, aby charaktery a znamení byly obráceny k sobě. Ty pak oblož vrstvou vosku, aby k nim nemohlo vlhko a zašij je do hedvábí. Závitek zavěs nemocnému kolem krku ve středu v hodinu Merkurovu. Tato pečeť způsobí, že zrak se vrátí těm, kteří jej ztratili, dále chrání zrak přede všemi neduhy a umožňuje starcům, aby viděli vše tak, jako v mládí.

Lék proti vysýchání míchy, souchotinám mozku a jiným nemocem mozkovým. Smícháme a dobře očistíme kovy: $1\frac{1}{2}$ gr zlata, 3 gr mědi, 6 gr stříbra a 9 gr cínu a roztavíme je v době nového měsíce. Z roztavené hmoty učiníme libovolné množství kousků, které však již nedáváme do ohně.



Až bude Jupiter meškati v souhvězdí ryb, vyryj znaky na jednu stranu pečeti a na druhou napiš slova tak, jak je vidíš na obrázku. K okraji pečeti připevni za ubývající Luny prstěnek z ryziho zlata, tak, aby obě desky spolu souvisely. Učin pokud možno v hodinu Slunce. Tím je pečeť hotova. Přesně za novolunní zavěs ji

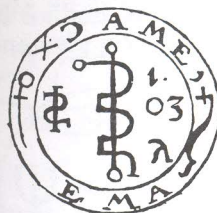
na hrdlo nemocnému. Tato pečeť podivuhodně působí proti rozmanitým nemocem mozgovým.

Znamenitý lék proti mrtvici a paralýse.

Těm, které ranila mrtvice, neb kterých se zmocnila paralýsa, prozradím znamenitý lék, který se ne nadarmo nazývá Archidoxa. Působí přímo zázračně ve všech případech, ačkoliv se mnozí lékaři domnívají, že mrtvice jest nevléčitelná. Avšak následujícím způsobem jest možno zachrániti takto onemocnělé.

Vezmi stejný díl olova a zlata; obojí musí býti jemné a čisté. Při západu slunce roztav zlato v novém a jen pro tento účel zhotoveném hliněném kotlíku. Když slunce zapadlo vhod do roztaveného zlata olovo a ihned je slej, neboť olovo se se zlatem velice rychle slučuje. Získanou hmotu uchovej. Když pak Luna se octne ve znamení Lva, asi u 12. stupně, znovu tav tuto slitinu zlata a olova, dokud se nebude podobati zvonovině, do které přidej 3 díly mědi. Neotálej a rychle tav a slitinu uschovej. Když pak Luna dostoupí 12. stupně Štíra, slitinu znovu roztav, přidej do ní díl cínu, znovu tav a pak opět odlož stranou. Slitinu musíš taviti tak dlouho, dokud se ti nerozlije do šíře, neboť jinak bys nemohl prut kovu rozdělití a zpracovati v pečeť. Když pak Slunce dostupuje znamení Berana, což se děje kol 10. března, vpiš do ulité pečeť znamení, tak jak

je vidíš na obrázku. Rytina však musí býti započata i dokončena v hodinu Sluneční, dne dbáti netřeba. Vyrobenou pečeť uschovej. Když pak někoho raní mrtvice,



zjistí dobu, den a hodinu, kdy se tak stalo a v téže době a hodině zavěs medailii na krk nemocnému. Zároveň nemocného ošetří chloridem zlatným, jak jsem jej popsal v VI. knize tohoto spisu. Jest to veliké tajemství.

Proti vápnu a písku v ledvinách. Zhotovíš pečeť z 12 gr zlata, 9 gr stříbra, 3 gr cínu, a 1¹/₂ gr olova. To vše vložíš do hliněného kotlíku, jakého užívají zlatníci a tav je v den Saturnův v 10 hodin dopoledne když je Luna v ascendentu a do tavící se směsi vhod něco ledku smíchaného s vinným kamenem, aby slitina byla kujnější a dala se snáze zpracovati. Tuto slitinu v Martovu hodinu Venušina dne upraviš a uhladiš v žádaný tvar. Desku opíluješ, aby pečeť po sliti znovu nemusila do ohně. Musíš dbáti, aby ouško i obruba tvořily s pečetí jeden celek a aby vše bylo dobře ulito. Ze směsi těchto kovů, zvláště olova a cínu, vznikne hmota velmi tvr-

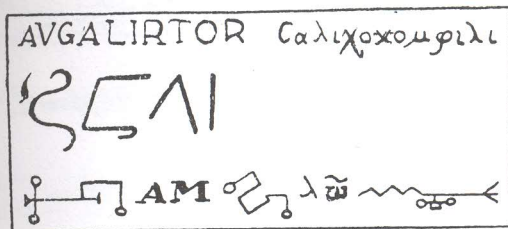
dá, hutná a pevná, která jen nesnadno se dá kladivem kovati a zpracovati. To vše vykovej a počkej do úplňku, až Luna bude v onom stavu, kdy jí již počne ubývati. Pak počni rýti znamení dle obrázku. Pospěš si s prací, aby vše bylo v jedné hodině hotovo. Na jednu stranu desky vryj písmeno A.



Pak pečeť dobře uschovej a opatruj tak dlouho, dokud Luna nebude státi v příznivém aspektu k Venuši, Jupiteru neb Merkuru. Když se tak stane, vryj na druhou stranu písmeno B a v hodinu Merkurovu vryj do ní charaktery, dle obrazu. Tuto pečeť za ubývající Luny v den a hodinu Luny zavěš na hrdlo člověku, jenž trpí uvedenými nemocemi. Ouško, na kterém je pečeť zavěšena, buďž ze železa. Tímto způsobem podivnou silou zmenší se choroba ledvin. Stejně působí i výtažek římského vitriolu.

O ústrojí pohlavním. Ztopoření pohlavního údu vzniká od silného chvění, které se těla zmocňuje jako křeč. Různé příčiny však překáží tomuto dění a podráždění. Některé jsou nepřírozené, jako ku př. když někomu je mužství odňato a

pod.; jsou-li však závady přirozené, možno použití následujícího prostředku: Na čerstvý pergamen napiš tato slova a znamená a pergamen oviň kolem údu.

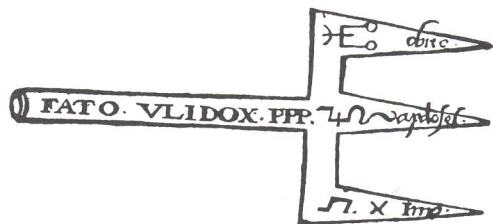


Tuto blánu obnovuj denně před východem Slunce po devět dní. Vždy ovineš blánu tak, aby byla co nejbližší předkožce, a tam ji ponecháš přes den a noc až do svítání. Starou blánu, kterou sejmeš, vhod do teplého vína, které dej nemocnému vypít. Tento lék je znamenitý a levný. Kdo se však obává této operace, tomu dáš nositi na krku stříbrnou destičku do které jsi před východem Slunce vryl tytéž značky. Kdo chce, může nositi i pečeť zlatou, neboť i to jest jistý lék.

Komu však byla mužná síla odňata kejklý a jedy zvrhlých lidí, ten ať z podkopy na cestě nalezené si zhotoví železný trojzubec v den a hodinu Saturnovu dle tohoto vzoru:

V den Slunce před Sluncem východu vryje na bodec a držadlo charaktery. Když to vykoná, zabodne trojzubec i s držadlem nepozorovaně do země tak, aby nemohl býti snadno nalezen. Za devět dní, bude

nemocný osvobozen od své choroby a ten, kdo mu ublížil, bude stížen nějakou nehou, která od něho hned tak neodstoupí.



Tak možno pomocí přírodních sil zničití ony ďábelské úklady tak, jako Kristus na poušti zahnal ďábla citováním Písma.

Jak docíliti, aby kůň byl neustále svěží a dlouho živ. Někteří mne snad budou podezřívati, že vykládám teorii kouzelnictví a čarodějství, ale již jednou jsem jasně řekl, že v této knize nepopisuji ničeho, co by se nedalo provésti přírodními a nebeskými silami a vlivy a o čem jsem se sám vlastními pokusy nepřesvědčil. To znovu opakuji v této stati. Jestliže vyrobíš pro svého koně udidlo ze lví kůže a vhodného času napíšeš naň určitá slova a charaktery, poznáš, že tento kůň předčí v živosti a vytrvalosti nejenom ostatní koně, ale i samého člověka. Jeho statnosti nebude ubývati jako u zvířat jiných, ale podrží ji po 40 let mimo obvyklý věk koně. Tato ohlávka musí však býti pracována tak, aby vždy mohla zůstatí na své místě i když odstraníš uzdu. Ohlávka budiž vyrobena z kůže

lva. Koželuh ať vydělá kůži v hodinu Jupiterovu, sedlář ať krájí tuto kůži rovněž v této hodině. Jest lhostejno, kdy vyrobí udidlo. Až bude hotova vyryj v hodinu Merkurovu do cínové destičky tyto charaktery a připevni desku na udidlo



tam, kde se stýká s hlavou koně. Na měděnou desku v hodiny Luny napiš tyto charaktery a připevni tak, by se deska octla na čele koně.

Značky:



budtež vyryty do desky stříbrné. Z 55. A. K. R. X. X. X. X. Další deska s nápisem



budiž zhotovena ze zlata v hodině Štřelce. Toto udidlo vlož na koně v hodinu Venušinu a uzříš jaká jest síla znamení, charakterů a slov, byla-li při jejich hotovení zachována vhodná doba.

Masť na rány. Sympatie neb harmonie věci jest příčinou mnohých výsledků. Dokáží pravdu této věty na usnei, druhu to

líšejníku, vyskytujícímu se obyčejně na stromech, která se objeví na lidské lebce, ponecháme-li ji nějaký čas pod širým nebem. Z této vyrobíme následující lék.

Recept. 60 gr usney, 60 gr lidského tuhu, 60 gr lněného oleje, 15 gr mumie), 15 gr lidské krve, 30 gr růžového oleje a arménské hlínky.*

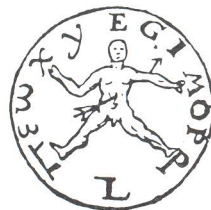
Tuto směs tak dlouho tluc v hmoždíři, dokud nevznikne čistá masť, kterou uschovej v dřevěném kelímku. Přijde-li k tobě někdo s otevřenou ranou, namoč kus dřívka do jeho krve a zkrvavělé dřevo dej do masti, dřívě než na něm krev zaschne. Raněnému pak každého jitra dej nový ob vaz, namočený dřívě v moči nemocného. Rána, byť byla sebe nebezpečnější, se zahojí bez náplasti a bez bolesti. Tímto způsobem můžeš uzdravit i nemocné na 20 mil od tebe vzdálené, máš-li jen jistou zásobu jejich krve. Tentýž lék prospívá i při jiných nemocech, jako ku př. při bolestech zubů. Jakékoliv bolesti odstraníš, vložíš-li dřívko namočené do krve nemocného do masti a tam je ponecháš; stejně i vložíš-li dřívko do krve koně, kuň okamžitě se uzdraví. Tato masť je podivuhodným darem Božím.

Prostředek proti ničivé síle zbraní. Podobně můžeš připravit masť, kterou zahojíš všechny rány bez bolesti, potřeš-li ji zbraň, kterou byl nemocný poraněn. Masť

*) *Poznámka překladatele: Mumie je rostlinná rostoucí na hrobech, v nichž jsou pohřbeny nabalsamované mrtvolky. Smíšena s myrhou a aloe podobá se směle.*

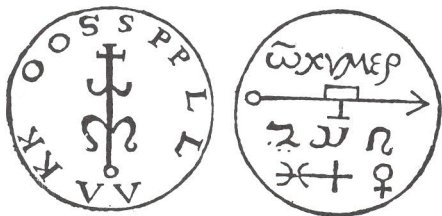
je téhož složení jako ta uvedená v předěšlé stati, pouze do ní přidáš 30 gr medu a 3 gr býčího sádra. Nemáš-li však zbrani po ruce, užij masti výše uvedené.

Lék proti dně. Nejdříve vezmi: 6 gr mumie, mastixu, červené myrrhy, olibanu, amoniaku, opopanaxu, bdelia, 7 gr medu, 360 gr kyseliny sírové, vinného kamene, 270 gr lihu a z těchto přípravků destilováním vyrob olej. Potom vezmi spodní čelist koně, roztluč ji na prášek, z kterého učiň opět olej. Potom smíchej 60 gr oleje z čelisti a 120 gr výše popsaného oleje, směs. ještě jednou destiluj a uschovej. Pak zhotov ze 6 gr olova, 3 gr ryziho zlata, stříbra a železných pilin pečet. Kovy tav za novolunní tak dlouho až se železné piliny dobře smísí s ostatními kovy; protože se roztavují velmi pomalu, můžeš přidati trochu boraxu. Když je vše roztaveno vylij hmotu na kamenou plochu, aby deska



byla tenká a dala se snáze zpracovati, neboť železné piliny jsou málo kujné. Za konjunkce Saturna a Marta vyryj znaky do dvou pečetí vždy po jedné straně.

Pak obě pečetě odděleně ulož tak, aby se jedna druhé nedotkla. Pak vyrob pečetě z ryziho zlata ne příliš tlustou a vryj do ní za konjunkce Venuše s Martem neb Saturnem následující charaktery:



Nyní dej pozor, abys pečetě správně k sobě postavil. Za konjunkce Venuše se Saturnem přilož stranu první pečetě, která je označena číslicí 2 ku straně druhé pečetě nesoucí číslo 4. Nastane-li však konjunkce Venuše a Marta, přilož stranu č. 2 první pečetě ku straně číslo 5 třetí pečetě. Až pak Luna dostoupí 6. stupně souhvězdí Raka přilož k sobě všechny 3 pečetě způsobem výše uvedeným tak, aby zlata se octla uprostřed. Potom všechny tři uprostřed provrtej a provlékni otvorem železný drátek a tyto spojené pečetě zavěs nemocnému na krk a jeho údy namaž výše popsaným olejem. Když to všechno vykonáš, uvidíš, jak znamenitě působí přírodní síly v osobách i šedesát let starých.

Sympatická masť proti dně. Pouštíš-li člověku krev, neb dáváš-li mu baňky, uschovej jeho krev, aby o tom nevěděl. Tuto krev destiluj třikrát mírným ohněm

nebo v nádobě ponořené do vařící vody. Pak vezmi 210 gr této tekutiny a přilej 30 gr lidského tuku, 15 gr růžového oleje, 15 gr mírně ohřátého benátského mýdla, 30 gr medvědího tuku, 30 gr šťávy z netřesku a 15 gr býčího morku. To vše smíchej a vhod do měděného kotlíku a vše vař tak dlouho, až se směs bude podobati kaši, při čemž směs neustále míchej dřevěnou lopatkou, až nabude vzhledu a hustoty masti. Potom jednou týdně vždy za ascendentu Luny nařizni trochu chodidlo nemocného, který jest dnou trápen a do rány vetři svoji masť. Koncem sedmého týdne zmizí dna. Čím starší jest masť, tím silnější působí. Je-li uschována v chladnu udrží svou sílu deset let.

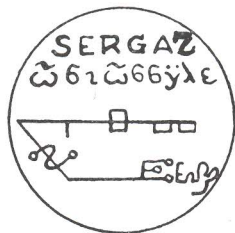
Lék proti ochrnutí a křečím. Dobrým lékem proti této nemoci je *sírný olej*, který připravíš takto:

180 gr nejjemnější rozemleté síry vlož do kotlíku, nad který připevni vysoký skleněný destilační přístroj. Sírné páry vystoupí do retorty a zůstanou v ní. Pak vlož retortu do vlhka, kde ti ze sírných par vznikne olej. Pak slož následující směs:

60 gr sírného oleje, 90 gr uherského mýdla, 120 gr lihu, 30 gr olivového a 30 gr růžového oleje.

Tuto směs vař stejně jako masť proti dně, dej ale dobrý pozor, aby nezačla doutnati, neboť by ihned povstal oheň. Touto masťi maž nemocného v suché lázni po 30 dní. Masť jest blahodárná pro ochrnutlé údy.

Proti paralyse. Navaž zlata kolik chceš a to pokud možno zlata uherského, zbav je všech kazů a pak prolej třikráte antimonem. Přidej něco boraxu a roztav směs ve chvíli, kdy Luna stojí v 19 nebo 20 stupni souhvězdí Kozorožce. Do této roztavené hmoty přidej v téže hodině 180 gr měděných pilin a tav na novo. Pak sečkej až Luna se octne v těchže stupních Štíra, kdy tav směs znovu a přidej 180 gr železných pilin. Sloučeninu uschovej do doby, kdy Luna dostoupí souhvězdí Lva. Pak zpracuj hmotu v pečetě, které připrav k rytí; vše to vykonáš v hodinu Jupiterovu. Nyní se již nemusíš ohlížeti na postavení Luny. Až pak nastane hodina Jupiterova, vyryj do pečetě po obou stranách znaky, jak jsou dole zobrazeny. Pak pečeť zabalíš neb zašiješ do lneného plátna a budeš dbáti, aby se nedotkla žádného předmětu. Nemocnému ji zavěs v den Jupiterův, za ascendentu Luny. Tvar pečetě jest tento:



Prostředky pro menstruaci. Poruchy menstruace jsou ženám velmi nepohodlné, ať již se dostavují neustále, či jen v určitých

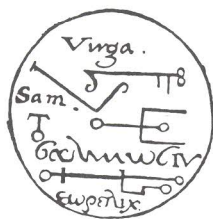
tých obdobích. A právě jsou to ženy velmi silné a jinak zdravé, které mají menstruaci buď velmi silnou, neb vůbec se u nich nedostavuje. Způsoby ošetření jsou dvojího druhu: jedním odstraňujeme nadbytek menstruace a přizpůsobujeme její průběh přirozenému stavu, kdežto druhý slouží k tomu, aby ji, schází-li úplně, znovu probudil a zvětšil. Při obou způsobech musíme býti velmi opatrní a všeho násilného se vystříhati, neboť následky by mohly býti smrtelné.

Chceš-li odstraniti úbytek měsíčků, učiň v hodinu Venušinu z čisté a dobré mědi se všemi kovovými přísadkami pečť tak, jak jsme již výše ukázali. Nebudeš-li moci s ní býti hotov v jedné hodině, sečkej, až se vrátí tatáž hodina, ve které započatou práci dokoněj. Tvar pečetě jest tento:

Pečeť tato budiž zhotovena z jednoho kusu kovu. Provlékni ouškem nit a dej železně nositi tak, aby se počť octla na zádech vedle kosti křížové na konci páteře; písmena musí býti obrácena k tělu. Toto vše vykonej v hodinu Luny, za descendentu měsíce, neb je-li vůbec pod obzorem.



Jestliže chceš odstraniti nepřirozený nadbytek menstruace, zhotov z čistého stříbra v hodinu sluneční tuto pečeť a vyryj do ní tyto charaktery:



Tuto pečeť nesmí však žena nositi na nahém těle. Zasiješ proto pečeť do hedvábí a pověsíš nad pupek tak, aby pečeť byla obrácena k tělu stranou, na které jest vyryta číslice 10. Jestliže neduh nebude odstraněn ihned, nechť nosí žena pečeť po třicet dní. Pak ji ale musí odstraniti, neboť výtok by úplně ustal; což kdyby se stalo nastala by vážnější komplikace než léčí prostředek první.

Protí malomocenství. Těm, kteří od narození jsou malomocni, těm tento lék pomůže asi jen velmi nesnadno. Jsou však i jiné léky, kterými možno malomocnému uleviti. Jisto jest, že pije-li nemocný nápoj, ve kterém jest obsaženo zlato, že sice malomocenství poněkud potlačí, ale neodstraní je z krve. Příčina toho jest: Každý člověk má ve svém těle zvláštní balsám, který však chybí malomocným, pročež se nemohou uzdraviti. Také zachvácený úd, pohřešuje tohoto balsámu. Nemocný proto ani necítí, vstoupí-li působnost zlata do jeho žaludku. Žaludek rozdělí vliv zlata, které určitou vlhkost, podobnou balsámu ze sebe vylučuje, do jednotlivých údů. Ne-

moc se omezí na tak dlouho, dokud trvá vliv zlata v těle, a to tak dalece, že lékaři nemohou malomocenství konstatovati, pozil-li nemocný tři dny před návštěvou nebo prohlídkou zlata. Na tomto místě však nemluví o těch, kteří této zhoubné nemoci navestkrz propadli, nýbrž o léčení těch, které malomocenství teprve zachvátilo. Použiji-li mého léku a mé pečeteť nelze pochybovati o uzdravení. Pečeť dlužno vyrobiti poněkud větší než obvykle, z čistého, ryziho zlata, v hodinu Saturnovu. Charaktery vryjí se do ní v hodinu sluneční, když Luna mešká se Sluncem v souhvězdí Lva, což se stává v měsíci červenci.



Hotovou pečeť zavěs nemocnému v hodinu Venušinu za ascendentu Luny. Chce-li nemocný pít, může býti vhozena do číše ze které pije a pak znovu zavěšena. Každoročně v červenci dlužno ji obnoviti, neboť její síla časem slábne. Tak silně působí malomocenství v těle, kterého se jednou zmocnilo.

Lék proti šílenství. Koho šílenství zachvátí, ten vidí, jak se země a nebe kolem dokola točí; jsou také někteří nemocní,