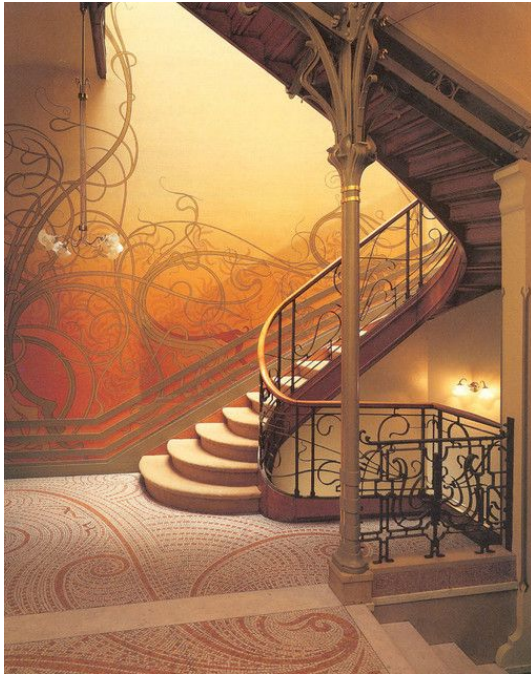


Secese jako architektonický fenomén. Fenomenologie secesního tvarosloví a jeho přiblížení na raných secesních realizacích.

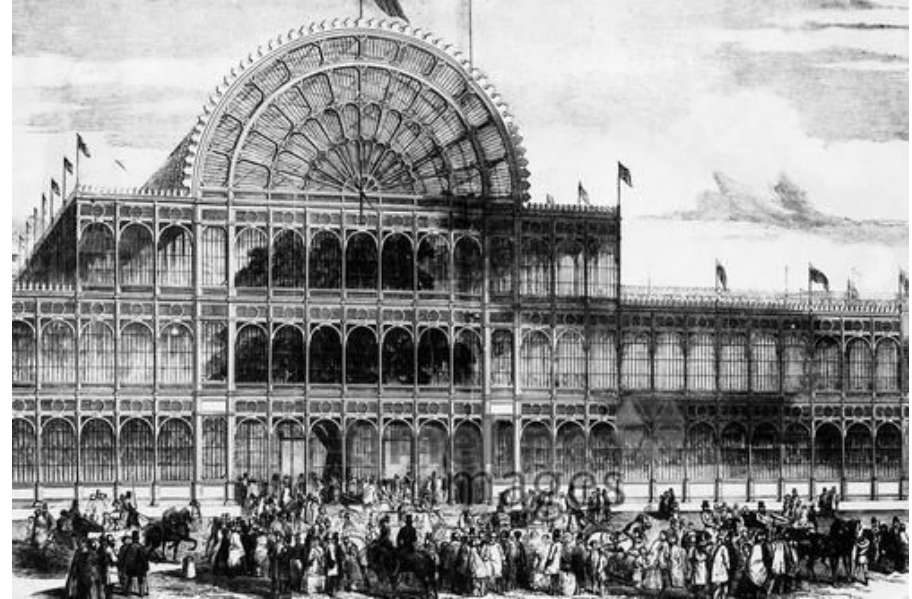


Předpoklady - uměleckoprůmyslový diskurz

- Světová výstava v Londýně ("Great Exhibition of the Works of Industry of all Nations"; 1851)
- reakce na expanzi průmyslu
- úsilí o zachování malebnosti, výtvarných aspektů

- londýnská výstava \Rightarrow nepřehledné množství předmětů a exponátů rozličné kvality \Rightarrow potřeba reformy

- impulsy ekonomické, nacionální, humanistické
- reforma vzdělávání
- zakládání uměleckoprůmyslových muzeí (1. v Londýně; 1852)
- umělecko-průmyslová výroba jako syntéza sdružující strojovou výrobu a výtvarné aspekty







Umělecko-průmyslové muzeum ve Vídni, Heinrich von Ferstel, 1863



Umělecko-průmyslové muzeum v Brně, Johann Georg von Schoen, 1873

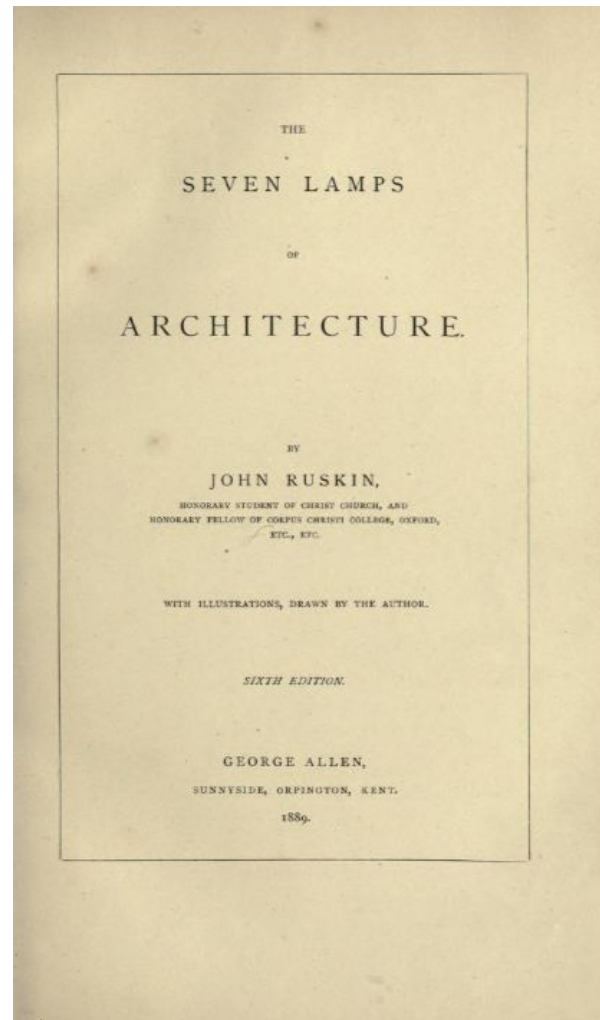
Předpoklady - čerpání ze zkušeností předků (gotika, lidové umění)

- hnutí za obnovu uměleckých řemesel (**Arts and Crafts**)
- oproti Semperovi a hledání slohu pro nový (průmyslový) věk je třeba čerpat z odkazu minulosti (gotika a vernakulární směřování)
- opozice vůči akademické práci, apel na lidovou tvořivost a z ní plynoucí "ryzost"
- důraz na ruční práci
- ideový socialismus

John Ruskin, *Sedm lamp architektury* (1849); sedm vlastností požadovaných na architektonické tvorbě:

- 1) oběť (sebeobětování člověka pro vyšší - náboženský - smysl, např. péčí o chudé)
- 2) pravda (kritika "architektonických klamů": zkreslování konstrukce; imitace materiálů; používání typově vyráběných, např. odlévaných ornamentů)
- 3) síla (pojednání o hmotě)
- 4) krása (ornamenty vyplývající z přírody)
- 5) život (odraz lidské práce)
- 6) paměť (zohlednění místních náležitostí)
- 7) poslušnost (kritika samoučelné dekorace)

Ruskin rozděluje architekturu na **devocionální** (sakrální stavby), **pamětní** (pomníky a monumenty), **občanskou** (veškeré stavby postavené pro "společnou práci a potěšení"), **vojenskou** a **obytnou**.

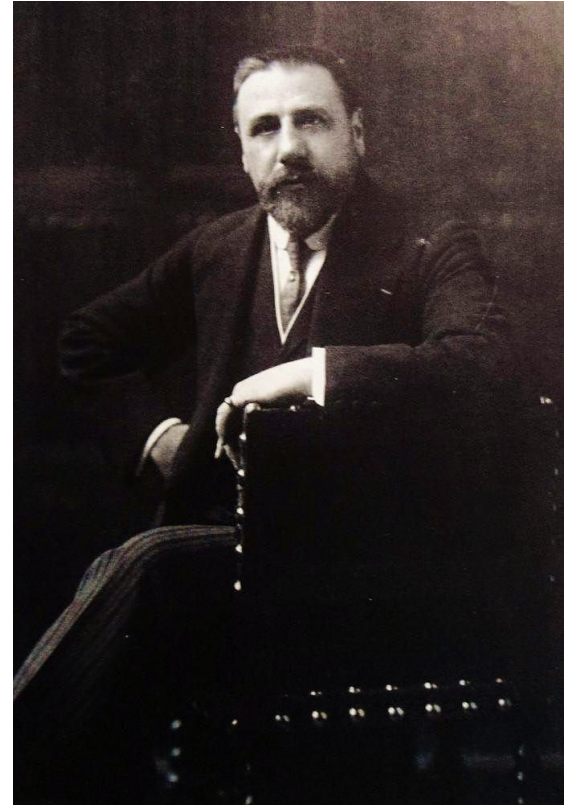




William Morris, Philip Webb, Red House, 1859

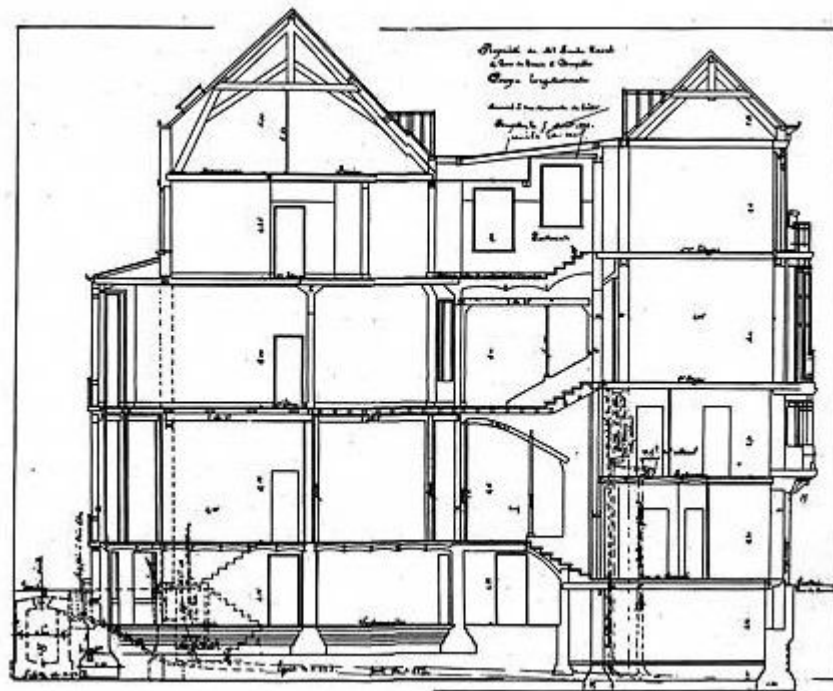
Victor Horta (1861-1947)

- studoval architekturu a textil na Královské akademii výtvarných umění v Bruselu
- asistent architekta Alphonse Balata (revival renesance)
- důraz na konstrukci
- inspirace florálními prvky



Hotel Tassel (1893)

- navázání na tradici měšťanských domů 19. století
- ambivalence mezi historizující fasádou a radikálně secesními interiéry (stran ornamentu, ale i užitých materiálů či dispozičních řešení)
- dva objekty propojené bohatě prosvětlenou chodbou
- ornament jako jednotící element dílčích komponent stavby





Hotel Solvay (1900)

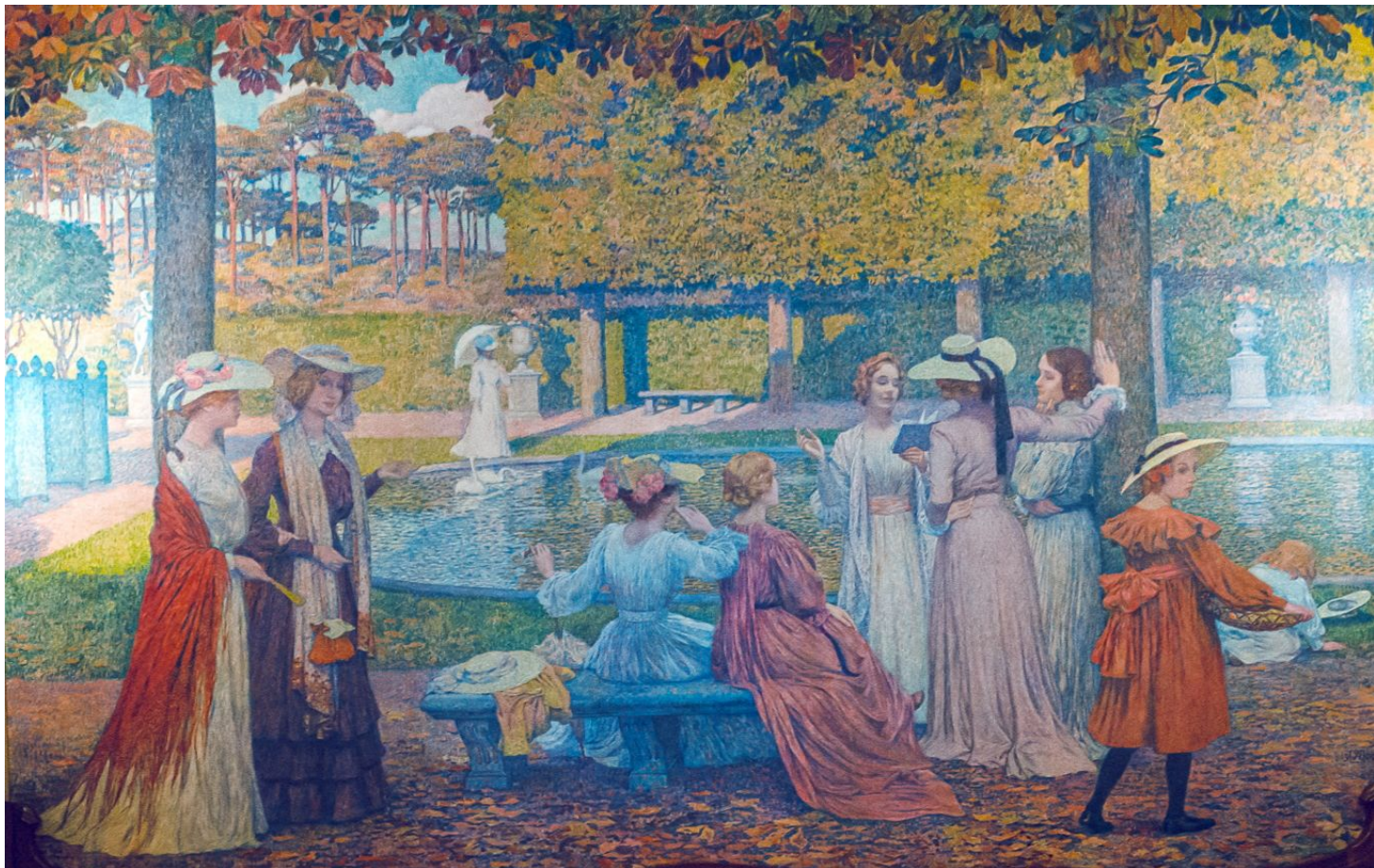
- stavba s neomezeným rozpočtem
- provedeno architektem do posledních detailů vč. mechanických prvků
- spolupráce s malířem (Theo van Rysselberghe)







Theo van Rysselberghe, Přednáška v parku, 1902



Theo van Rysselberghe, Přednáška v parku, 1902

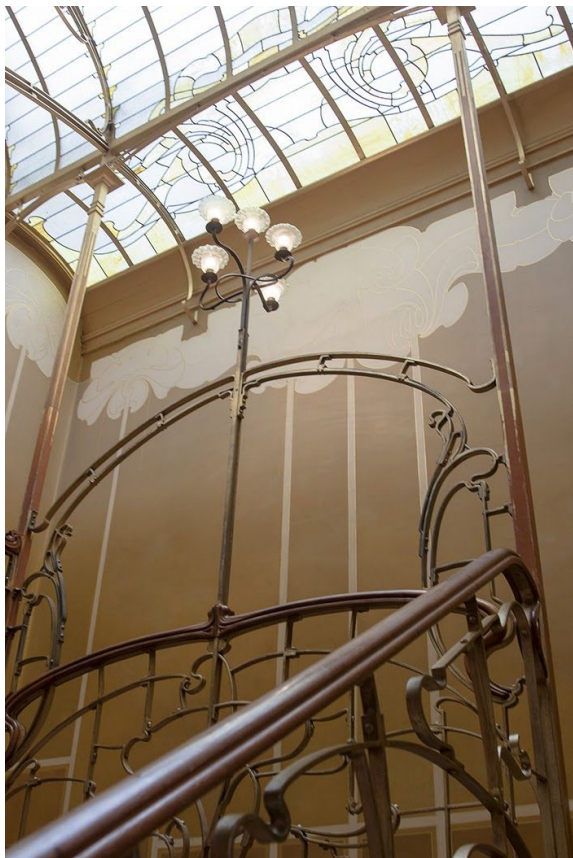


Theo van Rysselberghe, Zahrady Generalife v Granadě, 1902

Hotel van Eetvelde (1895)



Architektův vlastní dům s ateliérem (1901)

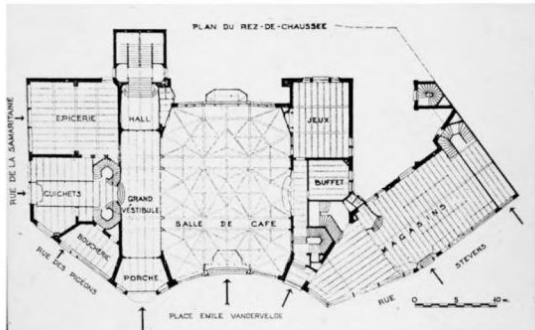
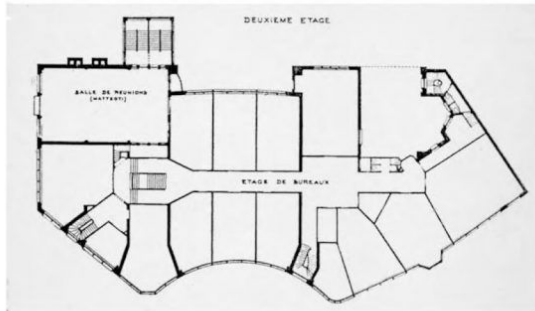
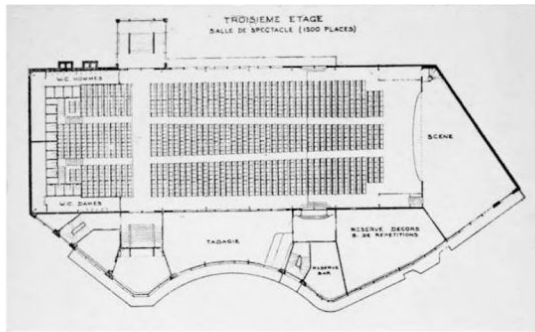




Lidový dům (Maison du Peuple; 1899)

- objekt pro Belgickou dělnickou stranu
- víceúčelové využití (shromaždiště, kavárna, obchodní prostory)
- ocelový skelet, který byl přiznán vně i uvnitř
- bohaté prosvětlení interiérů
- i přes protesty odborné i laické veřejnosti zbořen (1965)







Blaton Tower, zbudován v roce 1965 na místě zbořeného Lidového domu

Paul Hankar (1859-1901)

- působil v ateliéru Hendrika Beyaerta (historismus, především revival baroka)
- spolupráce s Adolphem Crespinem (výtvarná složka architektury)
- ornament abstrahován z vegetabilních prvků
- uplatnění litiny, oceli a rozměrného prosklení (v návaznosti na Violleta-le-Duc)
- novorenesanční prvky (sgrafito), ale i poučení na tvorbě anglických reformistů (Ruskin, Morris; neomítané cihly, lomový kámen)



Architektův vlastní dům (1893)

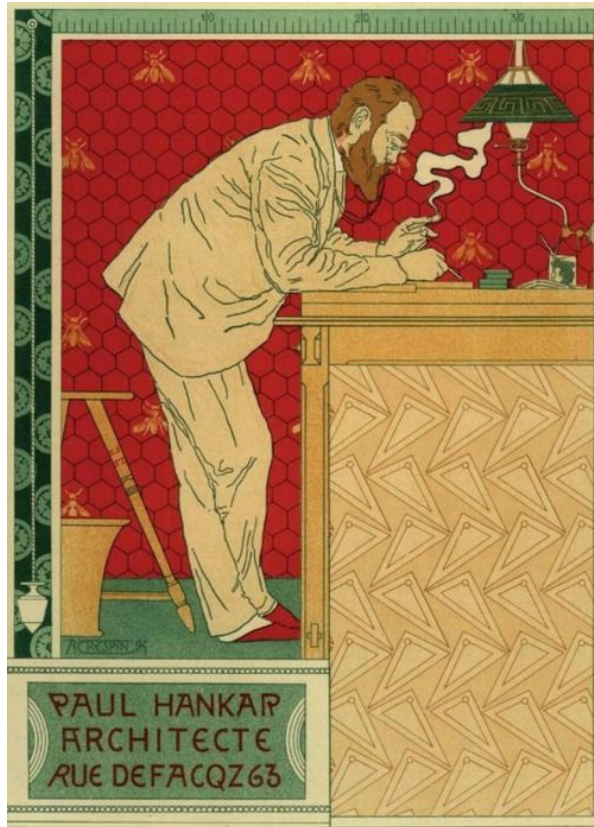


Hotel Ciamberlani (1904)

- pokračující asymetrie
- několik variant provedení oken, jejichž formát odráží uspořádání interiéru (stavba provedena “zevnitř navenek”)

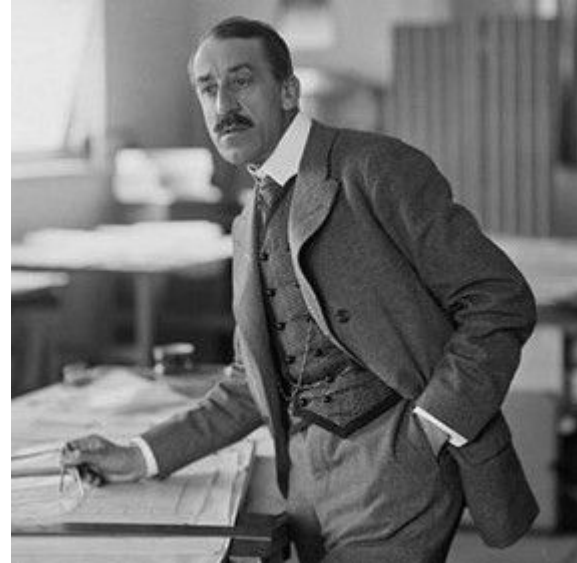


Adolph Crespin (1859-1944)



Henry van de Velde (1863-1957)

- malíř (skupina Les XX), designér a architekt
- v roce 1897 založil vlastní instituci
- naproti typové mechanizaci výrobků akcentoval zachování výtvarné složky díla
- v roce 1905 založil ve Výmaru Velkovévodskou školu uměleckých řemesel (po 1919 spojena s uměleckou akademií; učiliště Bauhaus)





Henry van de Velde, Bloemenwerf, 1895



Henry van de Velde, Vila Leuring, 1903



Johan Thorn Prikker, sgraffito v halové části vily, 1903



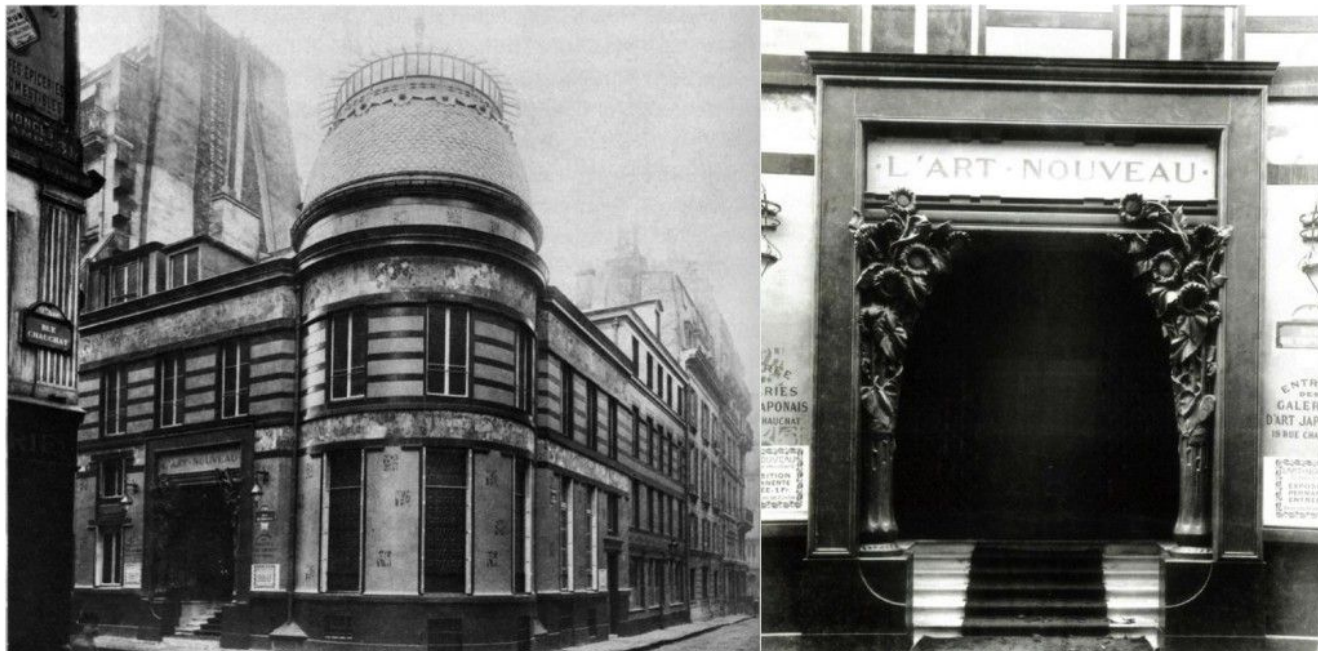


Halová dispozice jako atribut secesních rodinných domů - Leopold Bauer, Vila Reissig, 1901



Dušan Samuel Jurkovič, vlastní vila, 1906

Zařízení obchodu a galerie l'Art Nouveau (1895)

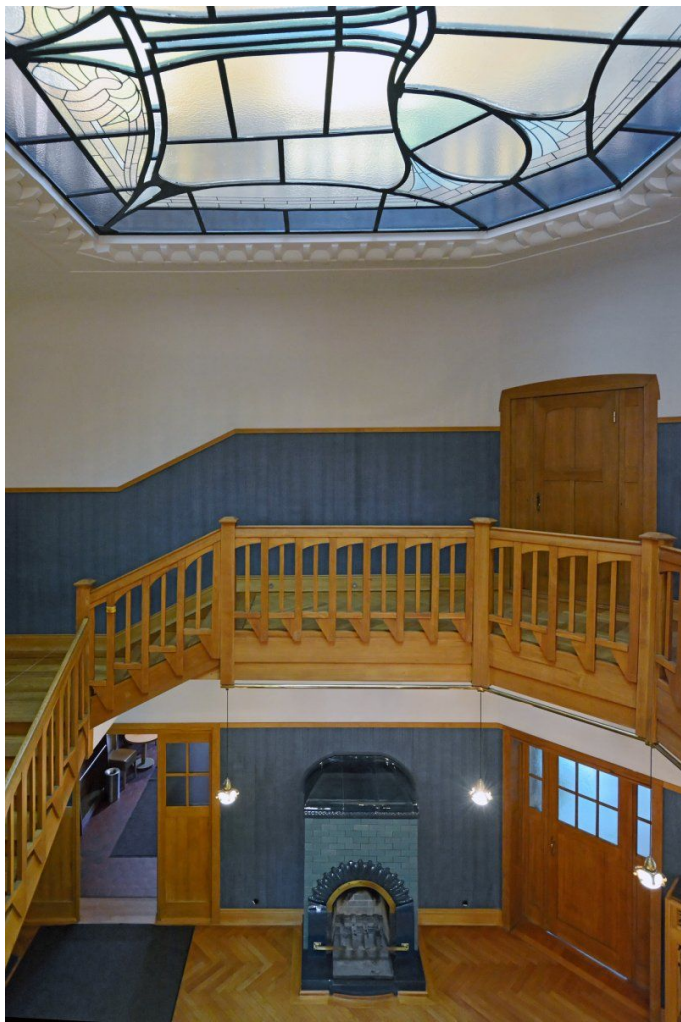


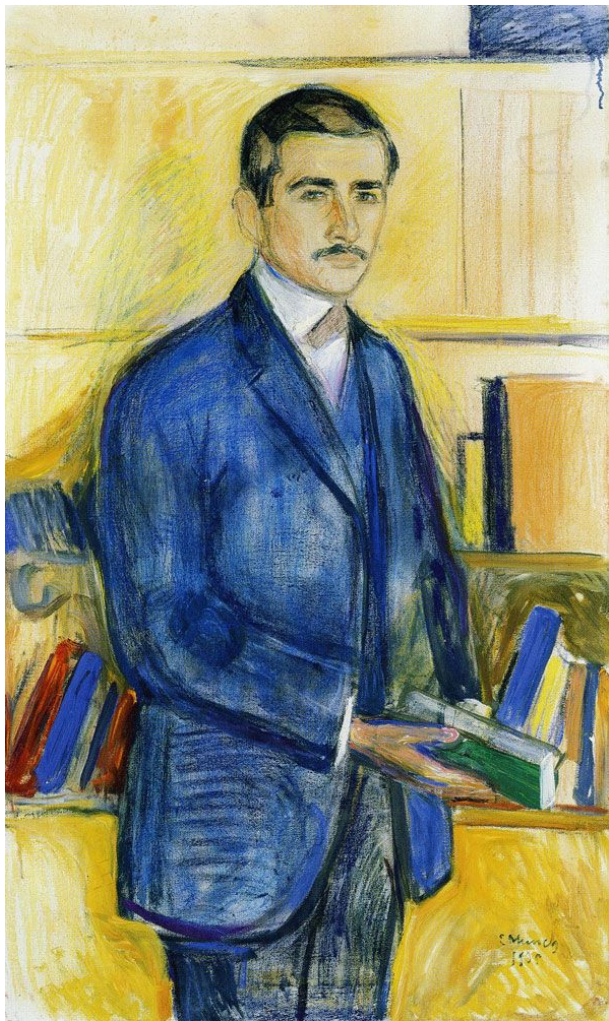
Vila Esche (1903)





Vlevo: domek zahradníka a dvě garáže (1911)



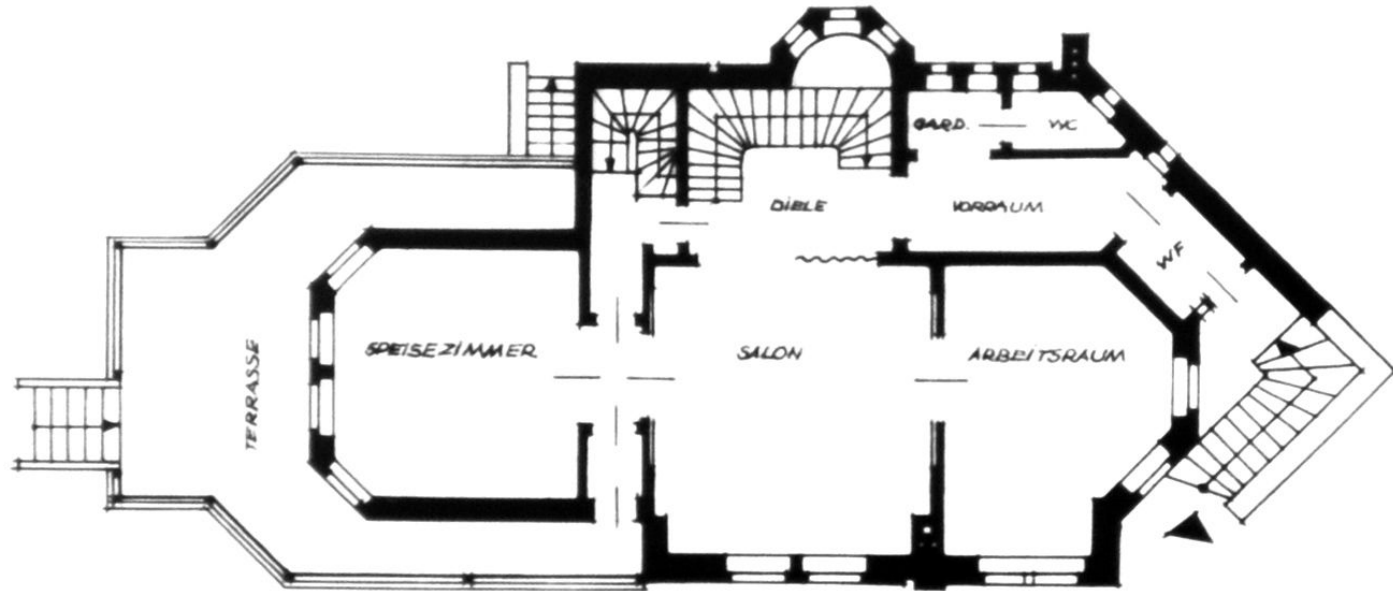


Edvard Munch, Herbert Esche, 1905, 120 x 70 cm.

Shora: 1905, 71 x 55,5 cm

Vlastní dům ve Výmaru (1907)









Velkovévodská saská umělecká škola ve Výmaru (1905)



