

Tardigrada

Pycnogonida

Xiphosura

Arachnida

Chilopoda

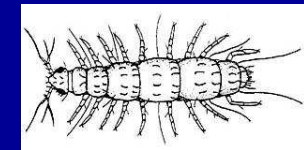
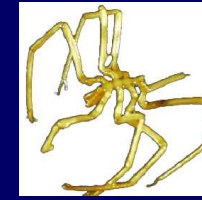
Symphyla

Diplopoda

Pauropoda

Pancrustacea

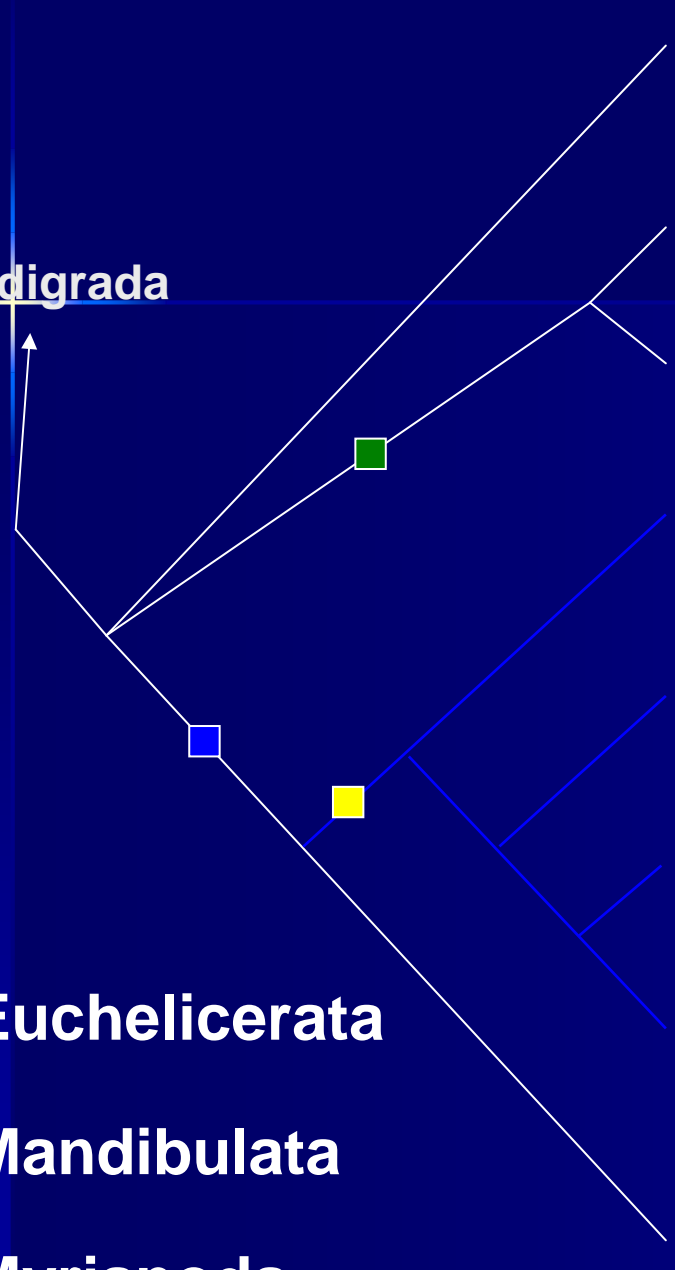
„Cheliceriformes“



■ - Euchelicerata

■ - Mandibulata

■ - Myriapoda

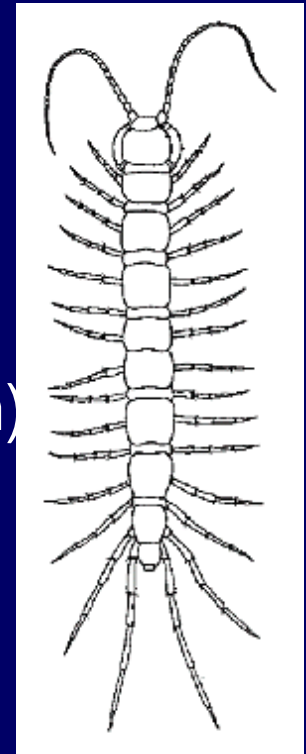


Myriapoda - stonožkovci

- hlava a homonomně segmentovaný trup (10 – 191 článků)
- 1 pár končetin na každém článku
- vzdušnice ektodermálního původu, na povrch stigmata, uvnitř chitinová výstelka intima
- vlhkomilné druhy

Chilopoda - stonožky

- půdní, endogeičtí, predátoři - kroužkovci, hmyz, pavouci
- trup homonomně segmentovaný (velikost 1 - 25 cm)
- na hlavě 1 pár tykadel, kusadla a 2 páry čelistí, 2 skupiny jednoduchých očí
- první končetiny trupu tvoří mohutné čelistní nožky (**maxillipedy**) s jedovou žlázou
- předposlední pár - **vlečné nožky** se smysl. receptory, poslední **gonopody**



Geophilus (zemnivka)

bez očí, tělo nitkovité



Scolopendra cingulata (stonoha pásovaná)

Jižní Evropa, až 14 cm, bolestivě kouše (jedovatá)



Clinopodes flavidus (zemnivka žlutavá)

slepá, půdní

Lithobius sp. (stonožka)

náš nejběžnější druh, střídání krátkých a dlouhých článků



Symphyla - stonoženky

- drobní, půdní, bez pigmentu a bez očí
- živí se odumřelou i živou fytomasou
- 2. pár čelistí splývá **jako u hmyzu** ve spodní pysk
- trup s 12 články s končetinami, poslední pár končetin je změněn v nečleněné přívěsky se snovacími žlázami



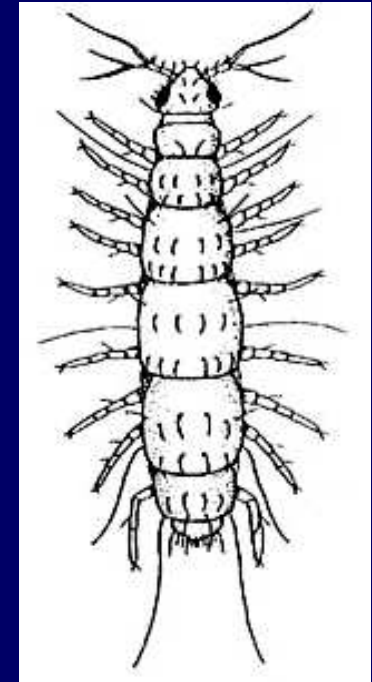
Scutigera immaculata (stonoženka bílá)

běžná pod kameny a v humusu



Pauropoda - drobnušky

- drobní, půdní, vysávají mycelia nižších hub
- trojvětěvná tykadla, bez očí
- pouze 1 pár kusadel a nepárové **gnatochilarium** (= zadní okraj ústní dutiny), čelisti chybí
- hřbetní štítky splývají po 2, tělo s 9 - 11 články s končetinami
- bez dýchací a cévní soustavy



Pauropus huxleyi (drobnuška bledá)



Diplopoda - mnohonožky

- půdní epigeické druhy, často podkorní
- válcovité tělo nebo dorzoventrálně zploštělé
- pouze pár kusadel, opět vytvořeno **gnatochilarium**
- tykadla jednoduchá, nevětvená
- krční článek bez končetin
- následující 3 čl. nesou po jednom páru
- zbývajících 6-150 čl. (tzv. zadečková část trupu) splývá po dvou v **diplosegmenty** – potom nesou 2 páry končetin



Polyxenus lagurus (chlupule podkorní)

2 mm, nesklerotizované měkké tělo



Glomeris pustulata (svinule lesní)

schopnost volvace, spíše na otevřených stanovištích



Polydesmus complanatus (plochule křehká)

v opadance vlhkých listnatých lesů,
dorzoventrálně zploštělé tělo, trupové články mají postranní křidélka



čeleď **Julidae** - protáhlé dlouhé tělo kruhového průřezu, telson většinou s ocáskem



Tardigrada

Pycnogonida

Xiphosura

Arachnida

Chilopoda

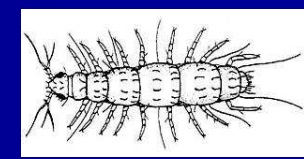
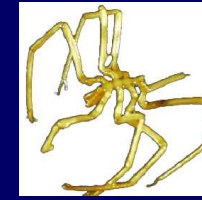
Symphyla

Diplopoda

Pauropoda

Pancrustacea

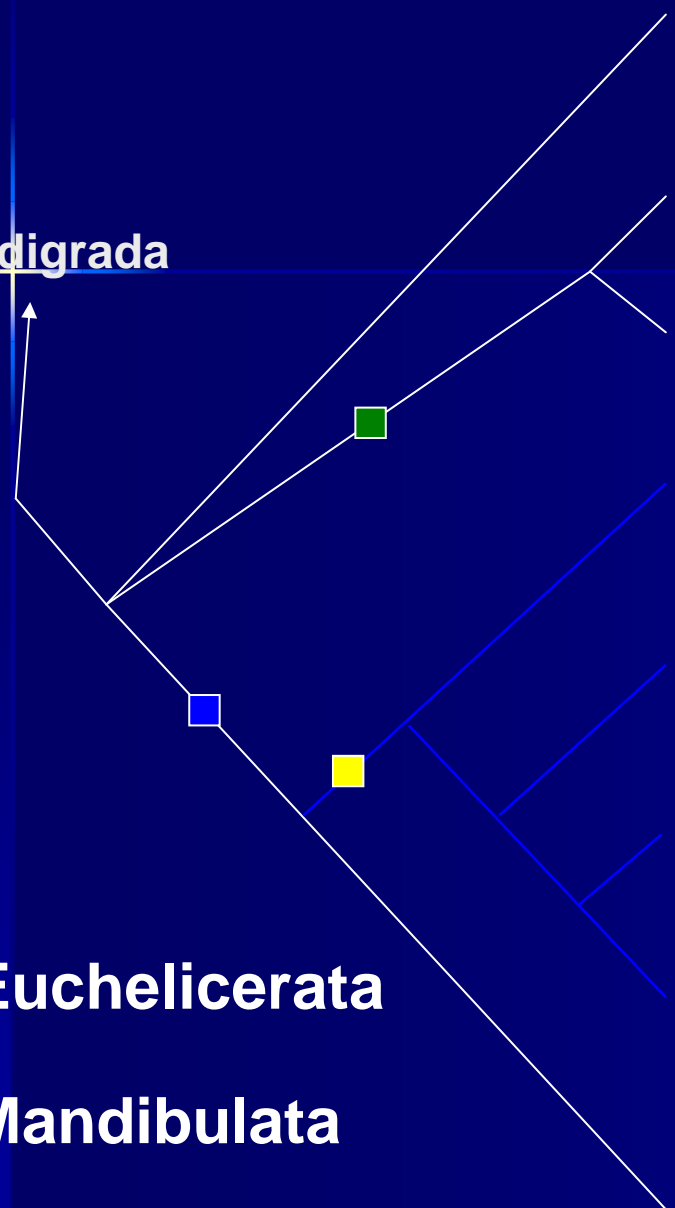
„Cheliceriformes“



■ - Euchelicerata

■ - Mandibulata

■ - Myriapoda



Pancrustacea

Myriapoda

Pentastomida

Branchiura

Branchiopoda

Malacostraca

Copepoda

Mystacocarida

Remipedia

Cephalocarida

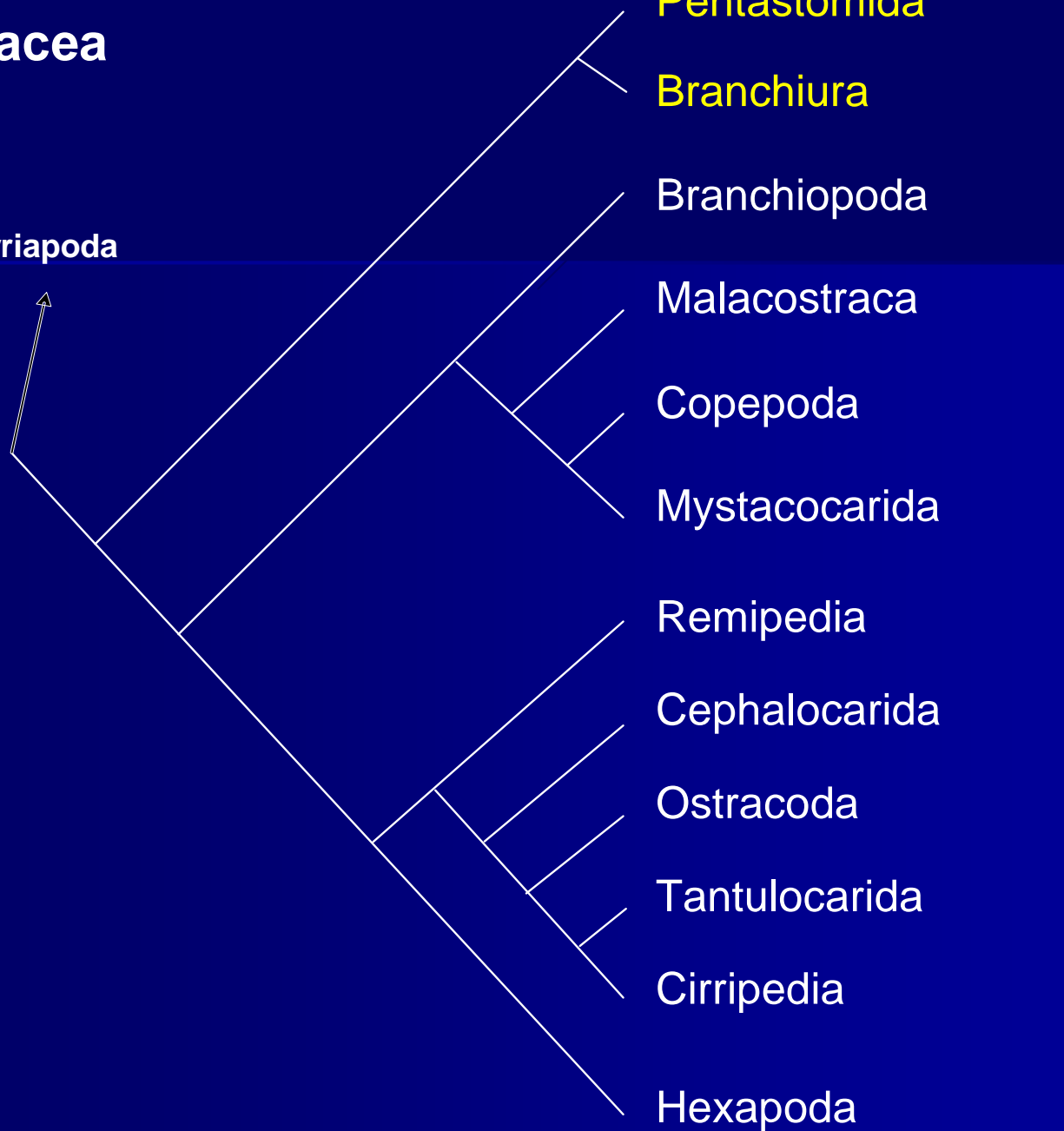
Ostracoda

Tantulocarida

Cirripedia

Hexapoda

„Crustacea“



PENTASTOMIDA - jazyčnatky

- červovité tělo; paraziti dýchacích orgánů masožravců
Linguatula serrata (jazyčnatka tasemnicová)
10 cm, v nosní a lebeční dutině psovitých
šelem, larvální stádia zajíci a králíci



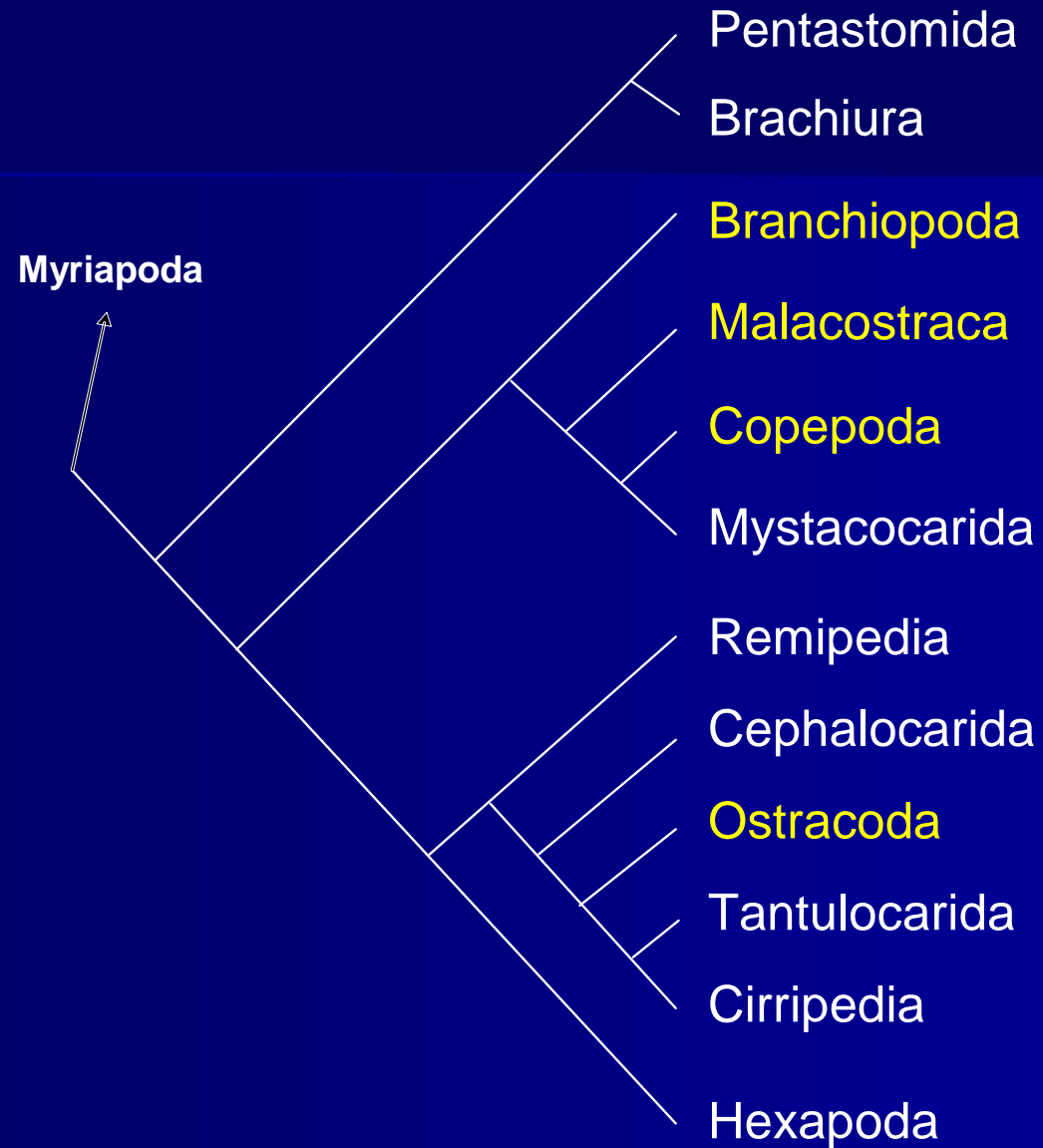
BRANCHIURA - kapřivci

- ploché terčovitě tělo s tykadly přeměněnými v
příchytné háčky, mandibuly přeměněny v bodavé
ústrojí a oba páry maxil v přísavky
- ektoparaziti ryb

Argulus foliaceus (kapřivec plochý)



„Crustacea - koryši“



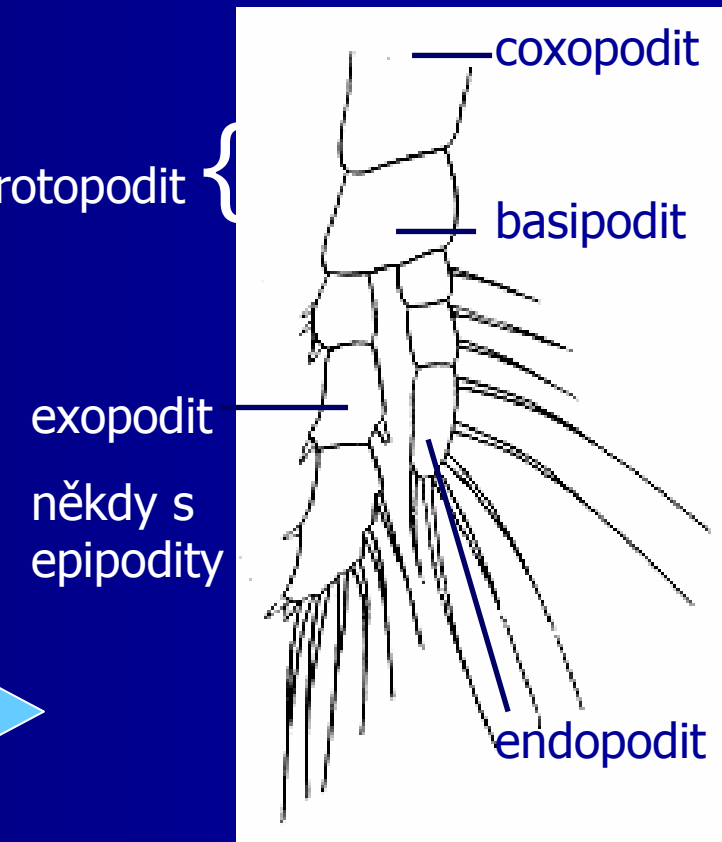
- ❑ vodní (moře, sladkovodní), suchozemští jen někteří (např. Isopoda); volně žijící i parazitičtí
- ❑ tělo je kryto kutikulou někdy inkrustovanou CaCO_3 – krunýř

□ hlava: 1. článek-akron a 5 článků nesoucích antenuly a antény (tykadla), mandibuly (kusadla) a 2 páry maxil (čelisti); může být kryta carapaxem

□ hrud' (thorax): 3 čl., nesou maxilipedy (čelistní nožky), dál končetiny kráčivé nebo dýchací

□ zadeček (abdomen) nese končetiny jen u rakovců (Malacostraca) – pleon, srůstem článků zadečku s posledním článkem může vzniknout pleotelson

□ končetiny: a) jednovětevné k lezení
b) dvouvětevné

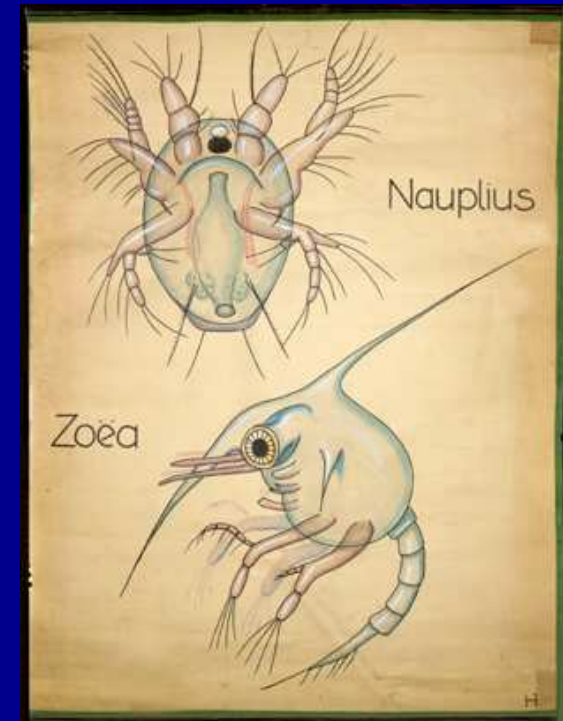
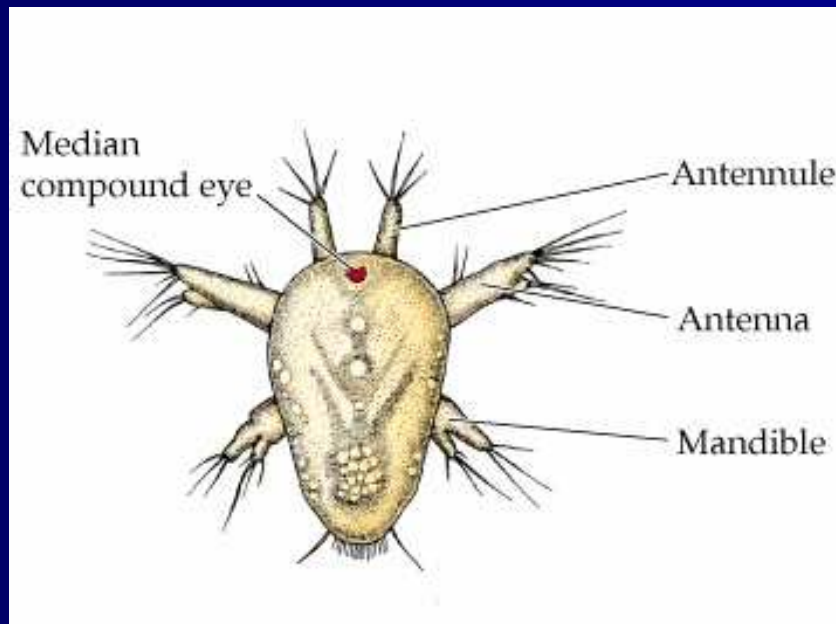


- TS: **trubicovitá**, do střeva ústí hepatopankreas
- VS: **metanefridia** 2 páry: u báze tykadel na 2. článku antén a na 2. článku maxil
- DS: žábry - **epipoditové přívěsky** na končetinách, nebo tenkostěnnou **vnitřní vrstvou karapaxu**, dýchají celým **povrchem těla**
- CS: otevřená, u Decapoda srdce
- NS: původně žebříčková s nadhltnovým gangliem a segmentálně uspořádanými páry ganglií na břišních provazcích, u rakovců mozkový ganglion
- **smyslové orgány**: složené oči a střední nepárové oko

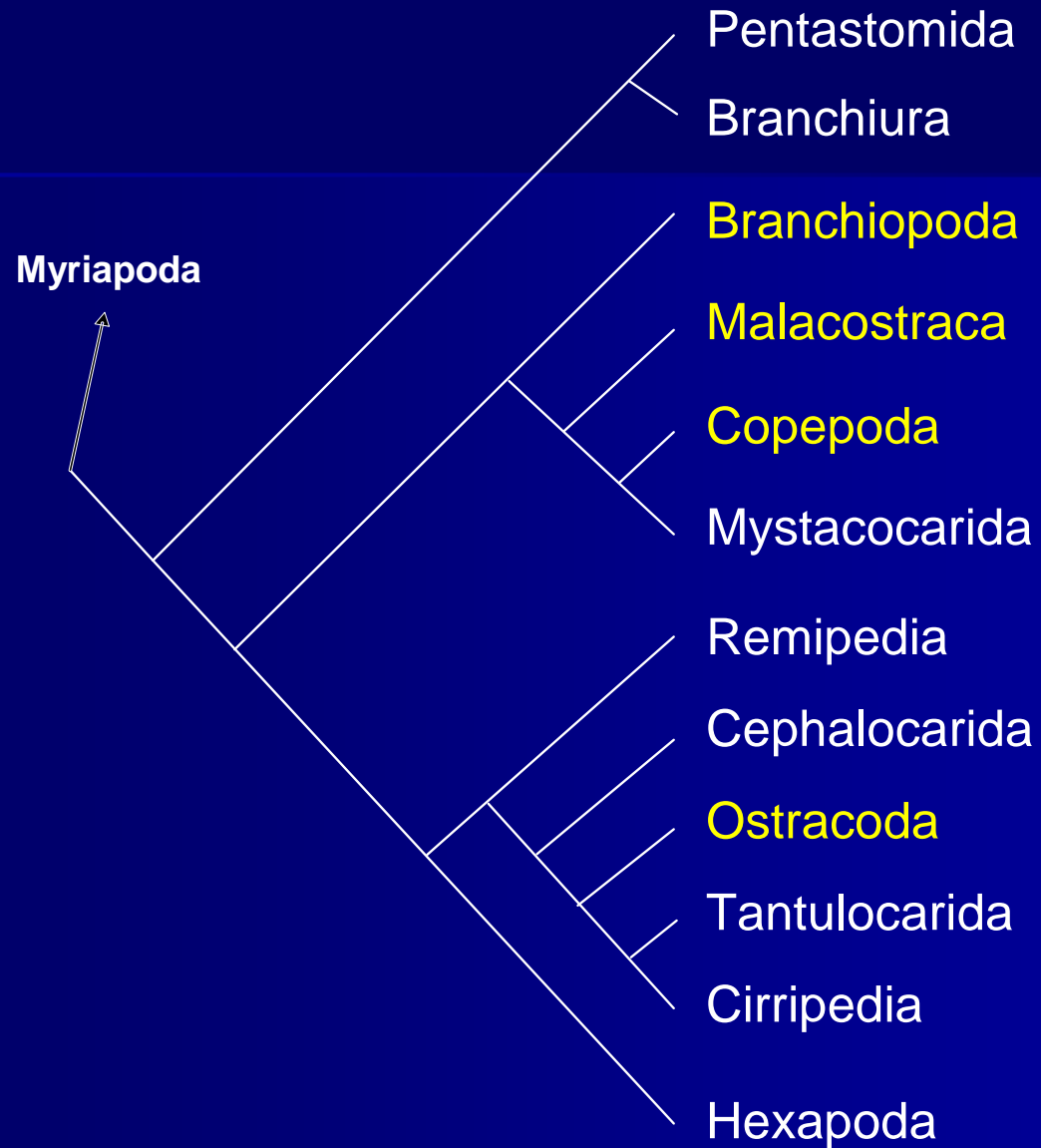
- rozmnožování: **gonochoristé**, někdy partenogenetické larvy.
Vývoj přímý nebo přes larvu.

Nauplius s naupliovým očkem a 3 páry končetin:
antenuly, anteny a mandibuly.

Zoea (u rakovců) s dlouhým, článkovaným pleonem a
krátkým, neúplně článkovaným thoraxem



„Crustacea - koryši“



BRANCHIOPODA - lupenonožci

- drobní sladkovodní - periodické tůně, slané vody ve vnitrozemí
- hrudní nožky lupenité - nesou žábry a filtrují potravu
- zadeček bez končetin s furkou
- larva nauplius

ANOSTRACA - žábronožky

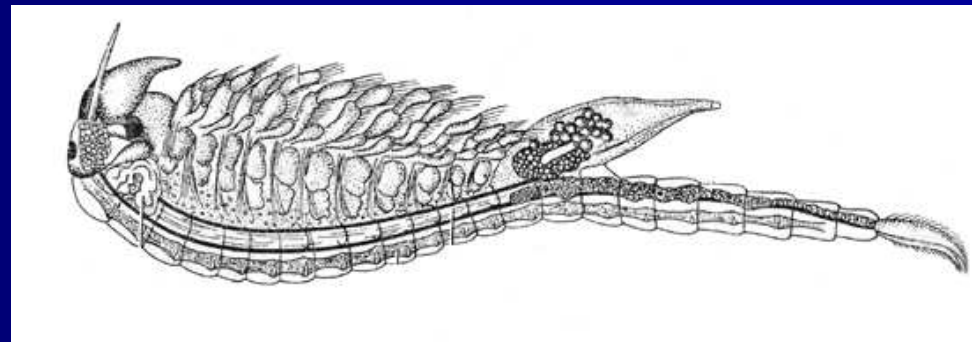
NOTOSTRACA - listonožky

CONCHOSTRACA - škeblovky

CLADOCERA - perloočky

ANOSTRACA - žábřonožky

- periodické tůně
- laterálně zploštělé tělo (plavou hřbetem dolů), na hlavě oči na stopkách, mezi nimi naupliové očko, na zadečku furka
- hrudní nožky slouží k plavání, dýchání, filtraci potravy
- antény samců jsou zvětšené a slouží k uchopení samičky při kopulaci
- larva nauplius; vajíčka snesou i víceleté vyschnutí



Zástupci:

Eubbranchipus grubii (žábronožka sněžní)

Branchipus schaefferi (žábronožka letní)

Branchinecta paludosa (žábronožka severská)

Artemia salina (žábronožka solná)

Streprocephalus torvicornis

(žábronožka divorohá)



NOTOSTRACA - listonožky

- periodické tůně
- tělo je dorzoventrálně zploštělé, na hřbetní straně kryté kožním záhybem tvořícím **hlavohrudní štít**
- mají 11 párů hrudních lupenitých končetin, na zadečku **furka**
- potrava - dravci, mrchožrouti, detritofágové

Lepidurus apus
(listonoh jarní)



Triops cancriformis
(listonoh letní)

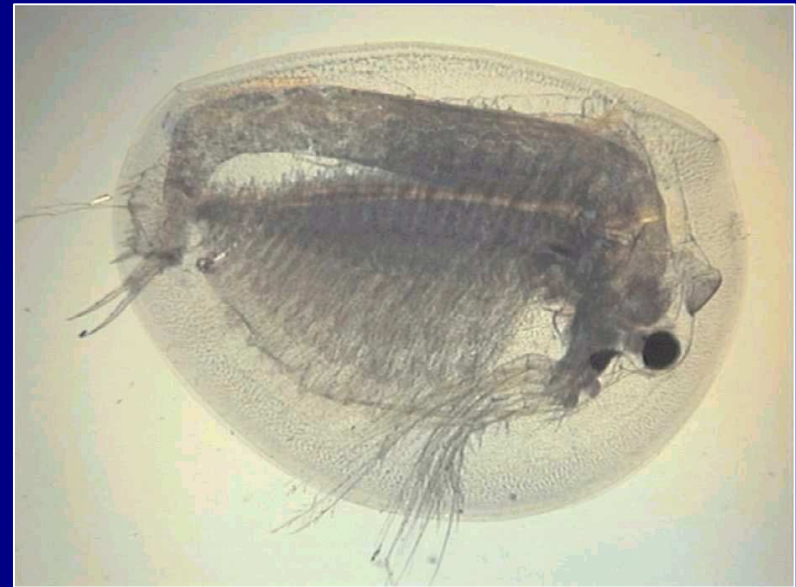


CONCHOSTRACA - škeblovky

- periodické tůně
- tělo je zploštělé, uložené v dvouchlopňové skořápce, na břiše je otevřená
- na hlavě složené oči a naupliové očko
- pohyb pomocí mohutných antén těsně nad dnem, trhaný
- potrava drobné organismy, zbytky rostlin, detrit
- larva nauplius

Limnadia lenticularis (škeblovka velká)

Cyzicus tetracerus (škeblovka oválná)



CLADOCERA - perloočky

- tělo je laterálně zploštělé, dvouchlopňová skořápka nekryje hlavu, 1 složené oko + 1 naupliové oko
 - pohyb veslovitý - dlouhé antény, antenuly zakrnělé s chemoreceptory
 - potrava filtrací sestonu z vody (hrudní končetiny)
 - dýchání epipodity
 - zadeček s furkou
-
- **heterogonie**: partenogenetické samičky - haploidní vajíčka - samci - kopulace - vajíčka v ochranném obalu - ephippium - partenogenetické samičky
 - vývoj většinou přímý bez larvy

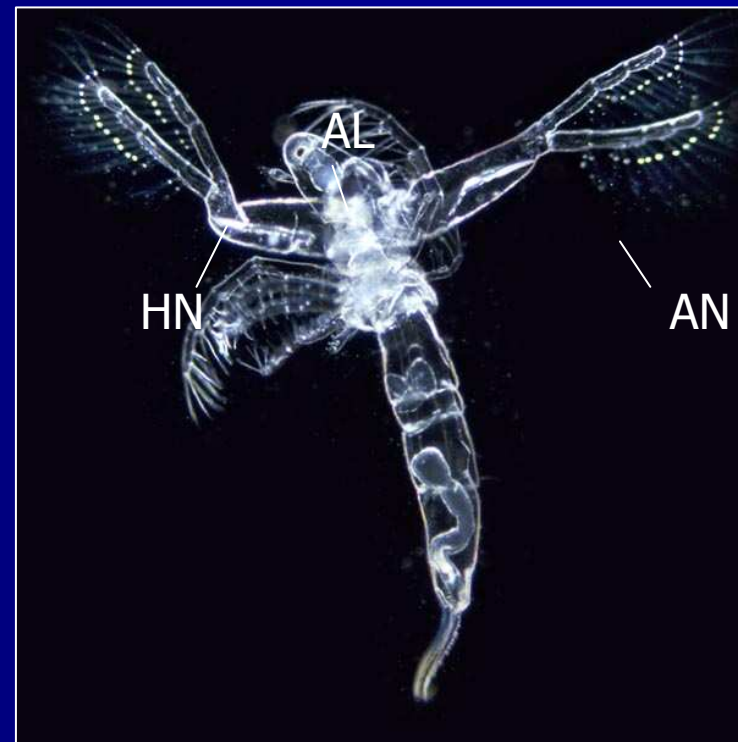
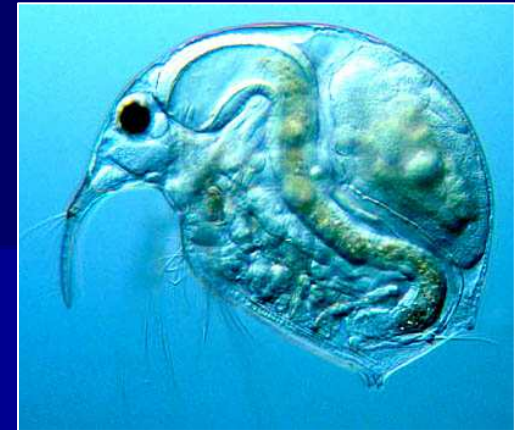


Daphnia pulex hrotnatka obecná – menší stojaté vody

Daphnia magna hrotnatka velká – u dna

Bosmina longirostris nosatička obecná – dlouhé chobotky z antenul

Leptodora kindtii ramenatka velká – v letním planktonu rybníků a jezer, hrudní končetiny směřují dopředu k uchopení kořisti



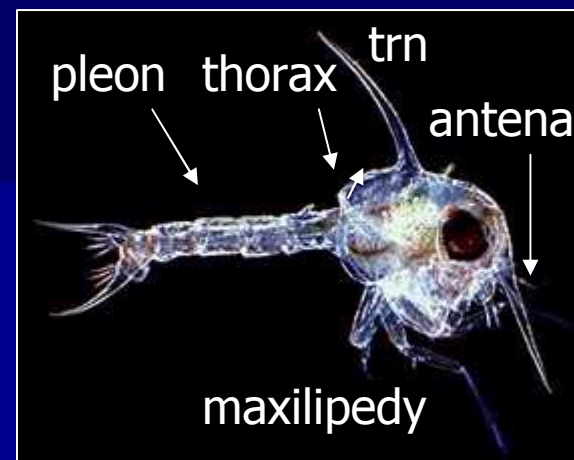
MALACOSTRACA - rakovci

inkrustovaný krunýř

hlava (6 čl.), hrud' (8 čl.) a zadeček (7 čl.)

VS: maxilární nebo antenální žlázy

larva zoea



BATHYNELLACEA – bezkrunýřky

slepí korýši v intersticiálních prostorech

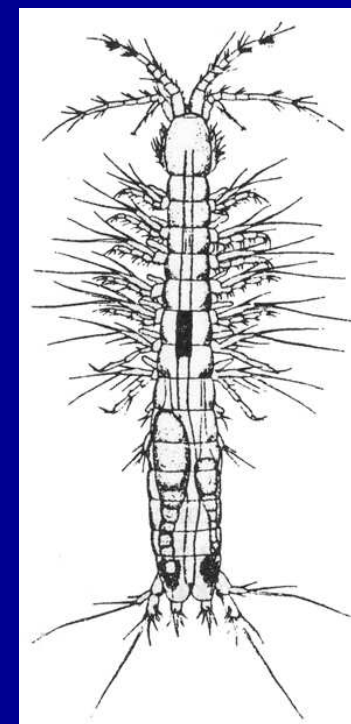
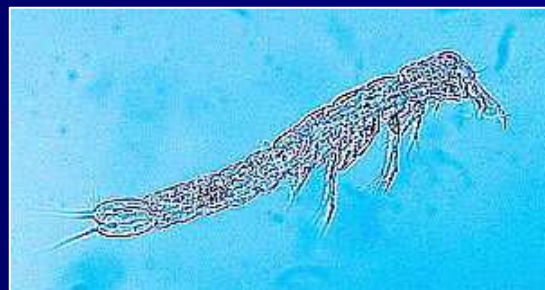
Bathynella natans bezkrunýřka slepá

délka 1 mm, ve zvodněných štěrkopiscích

první zástupce skupiny objevený v roce 1882 prof.

Vejdovským ve studni v Praze, dnes z mnoha

míst Evropy



ISOPODA – stejnonožci

- tělo klenuté, dorzoventrálně zploštělé
- hlava srůstá s hrudními články
- hrudní nožky kráčivé, nerozeklané; zadečkové dvouvětvné, lupínkovité k dýchání
- maxilární žlázy
- bez larvy
- mořští, sladkovodní a suchozemští



Asellus aquaticus (beruška vodní)

Oniscus asellus (stínka zední)

Porcellio scaber (stínka obecná)

zadečkové nožky přeměněny ve vzdušnicové plíce

Armadillidium vulgare (svinka obecná)

suchomilná, schopnost volvace



Armadillidium vulgare

AMPHIPODA – různonožci

- tělo laterálně zploštělé
- hrudní nožky 2. a 3. páru na konci rozšířené s drápkem; další hrudní kráčivé,
- na zadečku 3 páry dvouvětvných obrvených plovacích nožek, 3 páry skákacích
- antenální žlázy
- bez larvy



Gammarus fossarum (blešivec potoční)

Gammarus roeselii (blešivec hřebenatý)

Stygobromus ambulans (srostlorep kráčivý)

tůně na J. Moravě

Niphargus aquilex (blešivec studniční)

bílý, slepý, podzemní vody



DECAPODA – desetinožci

- cephalothorax krytý **karapaxem**
- 3 páry hr. nožek **maxilipedy**
- 5 párů jednovětevných kráčivých **pereiopody**
- 3 páry mohou být klepítkovité
- larva zoea
- pohyb pomocí posledních 4 párů pereiopod, u krabů do strany

ASTACIDEA - raci

tělo sklerotizované, 3 páry hrud. končetin za čel. nožkami s klepety, oči na stopkách



Astacus astacus – rak říční, klepeta krátká a na ostří se zuby, koncem 19. st. v Evropě téměř vymřel na račí mor (parazitická plíseň *Aphanomyces astaci*), čisté a chladné toky



Pontastacus leptodactylus – rak bahenní, klepeta dlouhá, štíhlá a hladká; z tehdejší Haliče přivezen jako náhrada za raka říčního, snáší vyšší znečištění





Austropotamobius torrentium – rak kamenáč, jihoevropský druh, u nás na severní hranici, velmi vzácný, podobný raku říčnímu, ale je menší a má tupější rostrum

Orconectes limosus – rak pruhovaný, původem severoamerický druh zavlečený do Evropy, odolný vůči račímu moru (choroba původem také z Ameriky) a přenáší je na populace našich raků



COPEPODA - klanonožci

- ❑ tělo válcovité nebo kyjovité
- ❑ pohyb pomocí rozeklaných hrudních nožek
- ❑ velké anteny, na hlavohrudi naupliové očky
- ❑ larva nauplius; plankton, detrit, paraziticky

Cyclopoida – buchanky (A):

pohyb 4 páry hrudních nožek, pohyb skoky, v přestávkách klesají s roztaženými antenulami.

Calanoida – vznášivky (B) :

rotačním pohybem všech hlavových přívěsků
jeden vaječný váček

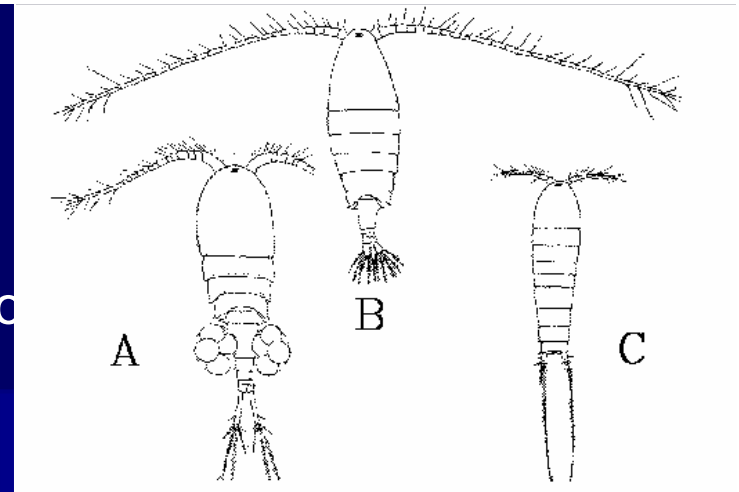
Harpacticoida – plazivky (C) :

4 páry krátkých hrudních nožek, v intersticiálu

Parazité:

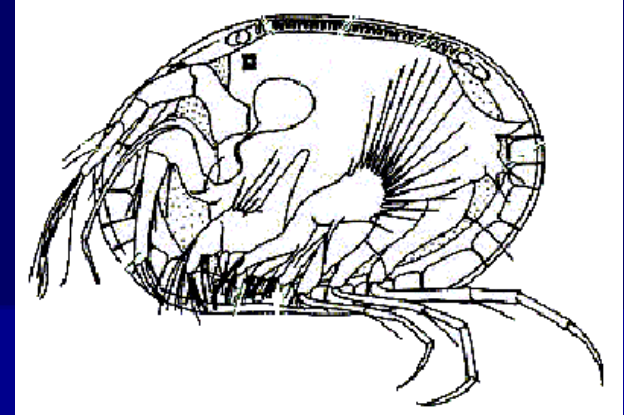
Ergasilus sieboldi (chlopek obecný) - přichycuje se anténami na žábra ryb.

Lernaea cyprinacea (červok kapří) na pokožce kaprovitých



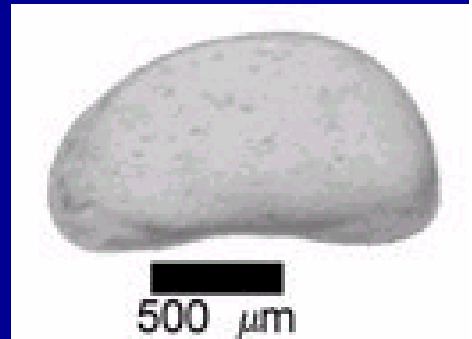
OSTRACODA - lasturnatky

- u nás cca 100 druhů
- dvouchlopňová skořápka ledvinovitého tvaru s pružným vazem
- pohyb 2 páry tykadel + hrudní nožky, lezou
- všežraví - zbytky rostlin, živočichů. detrit, živé organismy
- nauplius

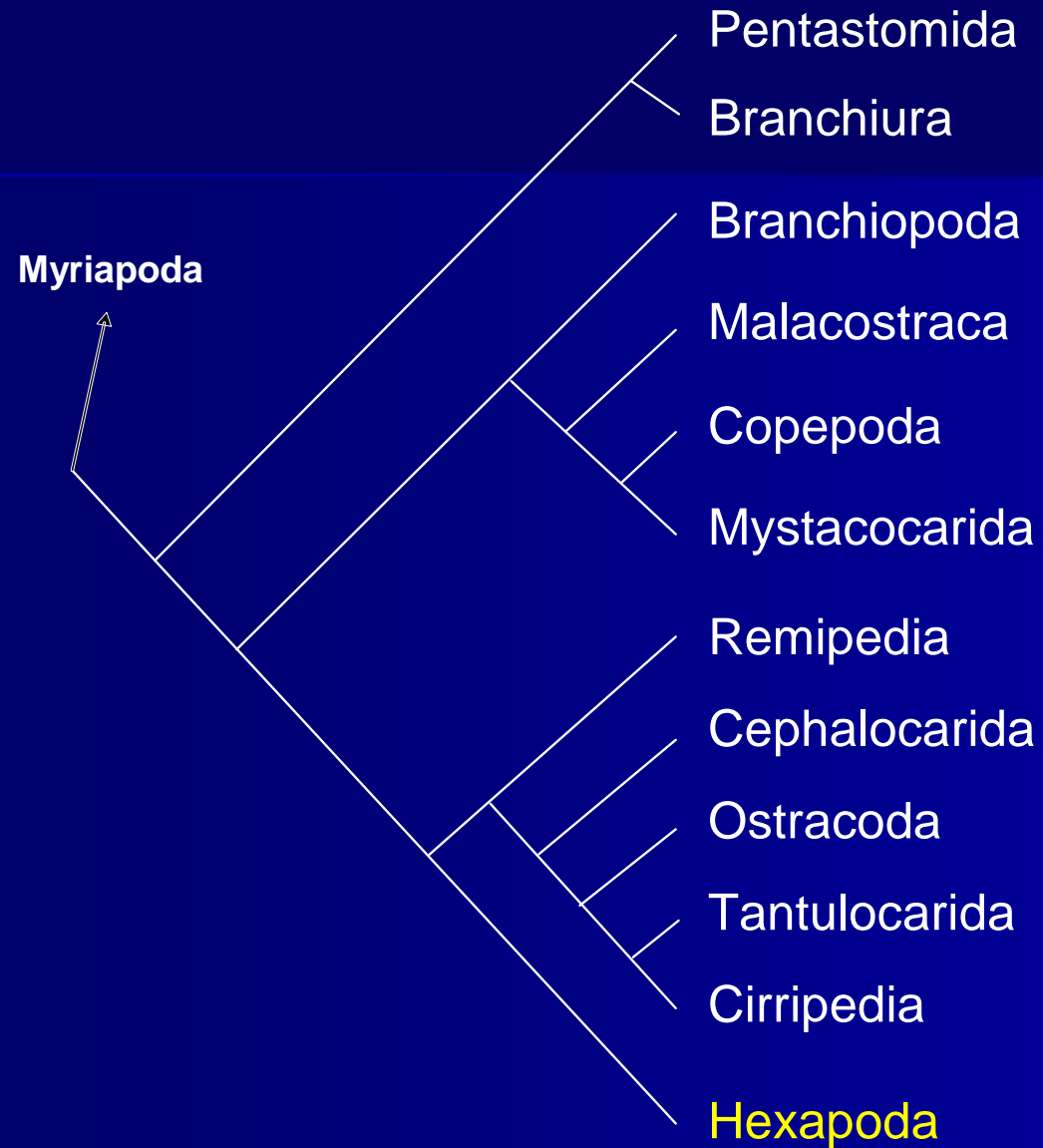


Candona candida (lasturnatka)

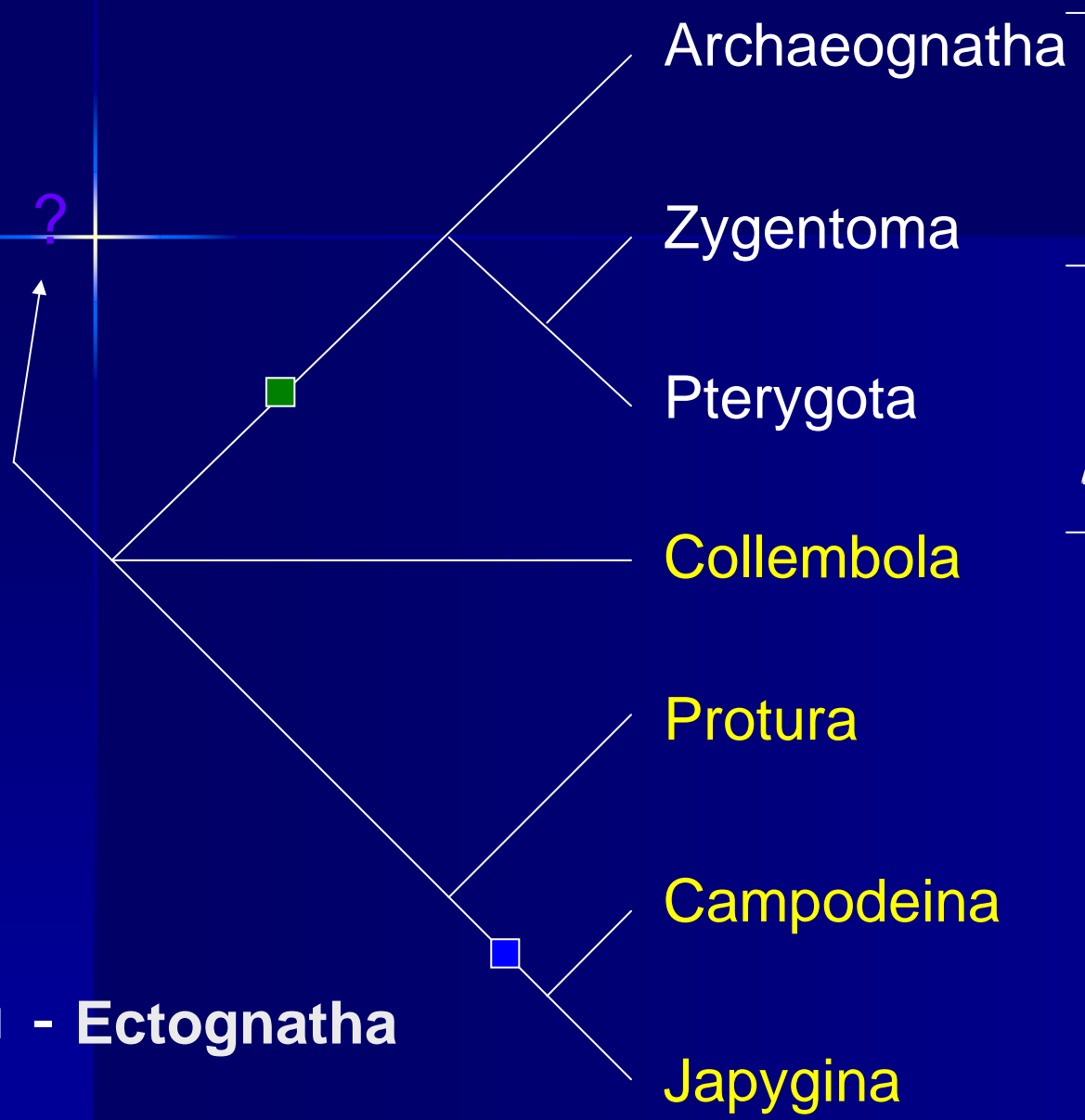
Notodromas monacha lasturnatka hladinová



„Crustacea - koryši“

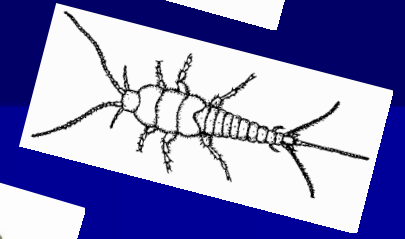
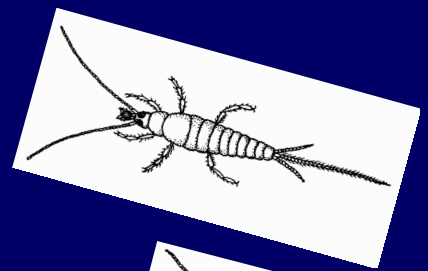


Hexapoda

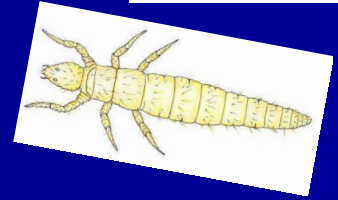


- - Ectognatha
- - Diplura

Thysanura



Entognatha



Hexapoda - šestinozí

- tělo je členěno na hlavu, 3 článková hrud' (thorax) se 3 páry končetin, zadeček (abdomen) bez končetin (6 -11 článků)
- monofyletická Hexapoda se dělí na 2 sesterské skupiny: **Entognatha** (skrytočelistní) a **Ectognatha** (jevnočelistní)

Entognatha - skrytočelistní

- mandibuly a maxily vnořené do hlavové schránky
- složené oči jsou redukovány na dvě skupiny omatidií
- téměř všechny články tykadel jsou opatřeny svalovinou
- většinou půdní

Protura - hmyzenky

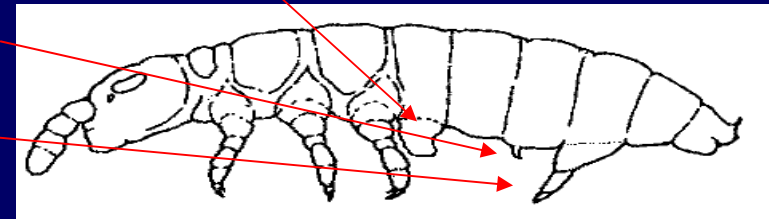
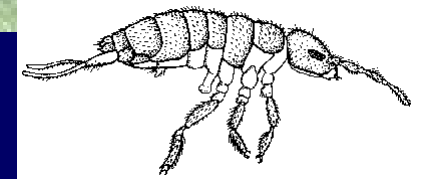
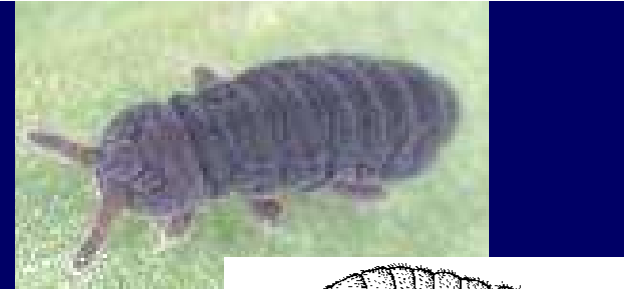
- drobní, půda a mech, bez tykadel, bez očí a pigmentu
- ústní orgány bodavě savé (mycelium hub), první pár končetin nahrazuje tykadla

Acerontomon doderoi (hmyzenka půdní)
ve smíšených lesích



Collembola - chvostoskoci

- epigeické druhy: pestře zbarveny, dlouhá tykadla, oči, furka
- endogeické druhy: nepigmentované, bez očí, furka redukována
- zadeček ze 6 čl.: na 1. čl. je ventrální tubus
na 3. čl. retinaculum
na 4. čl. furka



Podura aquatica (mákovka vodní)

černé zbarvení, na hladině a u břehů stojatých vod

Sminthurus (podrepka) kulovité tělo, louky



Tetradontophora bielensis (larvěnka obrovská)

robustní, žije v humusu či mechu vlhkých lesů



Campodeina - štětinatky

- saprofágové a fytofágové v půdě
- na hlavě mnohočlánná tykadla
- tělo bez pigmentu, na zadečku 2 vícečlánné štěty - cerci

Campodea (štětinatka)



Japygina - škvorovky

- draví, zoofágové, loví chvostoskoky
- bez očí, dlouhá mnohočlánná tykadla
- štěty na konci těla klíšťkovité

Catajapyx confusus

(škvorovka jižní)

