

Dřeviny

stupeň

Hájů (dubohabřin)

tj. nižších středních poloh

Pozn.: Do stupně hájů (dubohabřin) v přírodě zasahují dřeviny teplomilných doubrav i výše ležící oblasti bučin, uvedené v dalších souborech. V tomto souboru jsou uvedeny dřeviny, které zde mají těžiště výskytu.

Ve Zlatníkově pojetí se jedná o 3. vegetační stupeň s přesahem do 2. v.s.

Sestavil:

RNDr. Martin Culek, Ph.D., Geografický ústav MU

Použitá literatura pro tento soubor:

KAVKA B. (1995): Sadovnická dendrologie I. Listnaté stromy. Eden, Brno.

KREMER P. Bruno et al. (1995): Stromy. Z německého originálu Bäume z r. 1984. Knižní klub ve spolupráci s Ikar Praha. Praha.

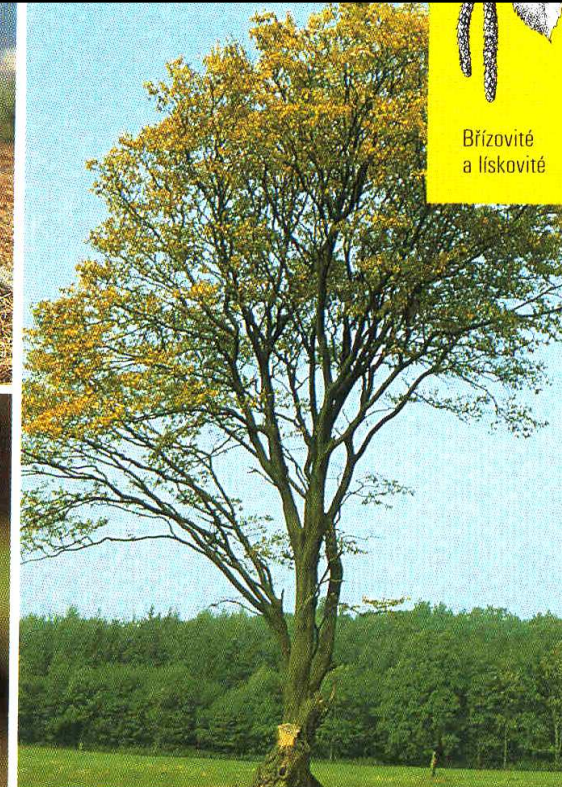
ÚRADNÍČEK L., MADĚRA P. (2001): Dřeviny České republiky. Matice lesnická, s.r.o., Písek.

Fotografie z Brna pořídil M. Culek, z lednického parku M. Čablová, další jsou z Internetu.

Habr obecný

Carpinus betulus

- ➔ Výška až 25 m, i keř, pokroucený svalcovitý kmen, dvojité jemně pilovité symetrické listy.
- ➔ Snáší polostín, sucho, mrazy, nenáročný na půdu. Snadno obráží z pařezů. Nesnáší zasolení, hutnění půdy a chlad.
- ➔ Původně příměs doubrav, výrazně rozšířen vlivem kácení bučin.
- ➔ Střední Evropa, Itálie, Balkán, pobřeží Černého moře.
- ➔ **Indik. teplejších poloh a dlouhodobého obhospodařování lesa**
- ➔ 1-3 AB-BC 2-4



Břízovité
a lískovité



Habr obecný

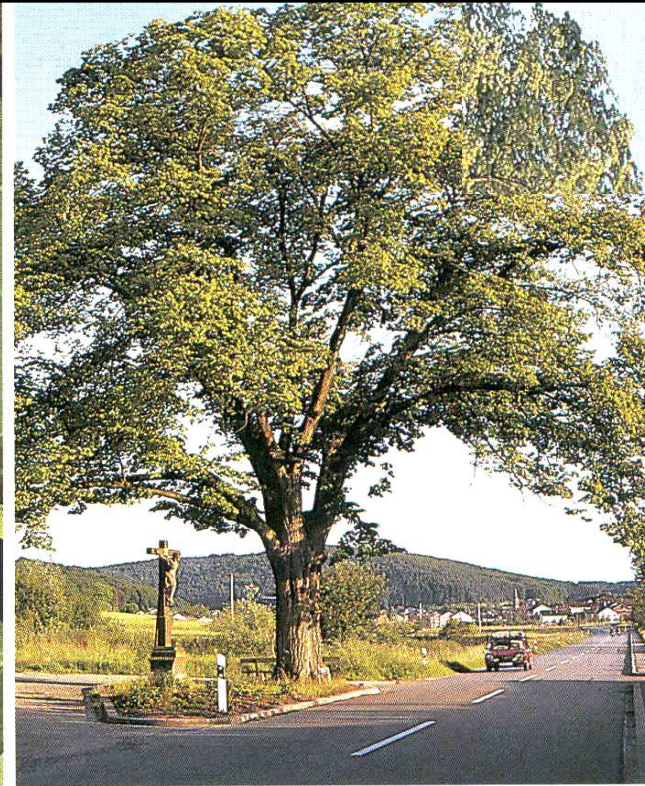
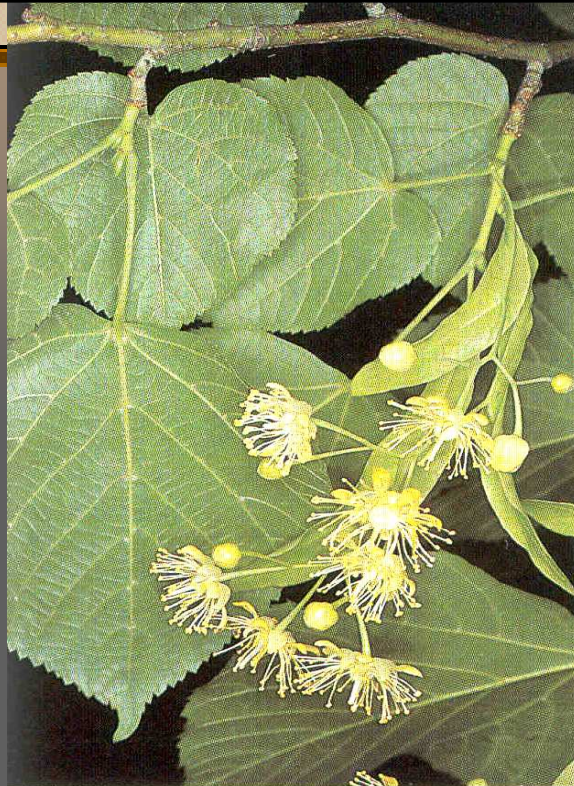
Carpinus betulus



Lípa velkolistá

Tilia platyphyllos

- Výška až 35 m (v lese).
Zespu roztroušeně chlupaté listy.
- Snáší stín, mráz. Vyžaduje hlubší živné půdy. 2 ekotypy – viz dále.
- V ČR bazické stepní stráně 150 - 400 m, suťové lesy 400 - 700 m, aleje.
- Západní, střední a jižní Evropa kromě pobřeží.
- Indik. vápnatých, živných nemokrých p. mimo hory.
- 1-2 CD 2, 3-5 BC-CD 3



Lípa velkolistá

Tilia platyphyllos

– mladý strom



Lípa srdčitá

Tilia cordata

Výška 25 – 30 m.

Rezavé chlupy v paždí žilek listů.

Snáší stín i mírné sucho, mrazy, kontinentálnější než lípa velkolistá.

Výborně obráží z pařezů.

Háje, sutě, aleje, solitery.

Evropa až záp. Sibiř, mimo severu a nejteplejšího jihu, Irsko.

Indik. lesů nižších středních poloh nebo dlouhodobě kulturní krajiny.

1-4 AB-C 2-4



Lípa srdčitá (*Tilia cordata*)

kříží se s lípou velkolistou

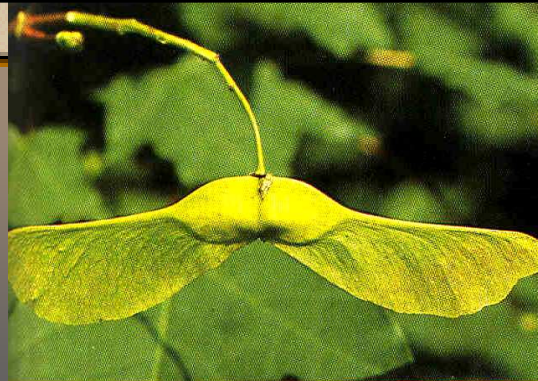
- **Kvetoucí strom**
- **Příjemná vůně**
- **Typický strom českého a moravského venkova**



Javor mléč

Acer platanoides

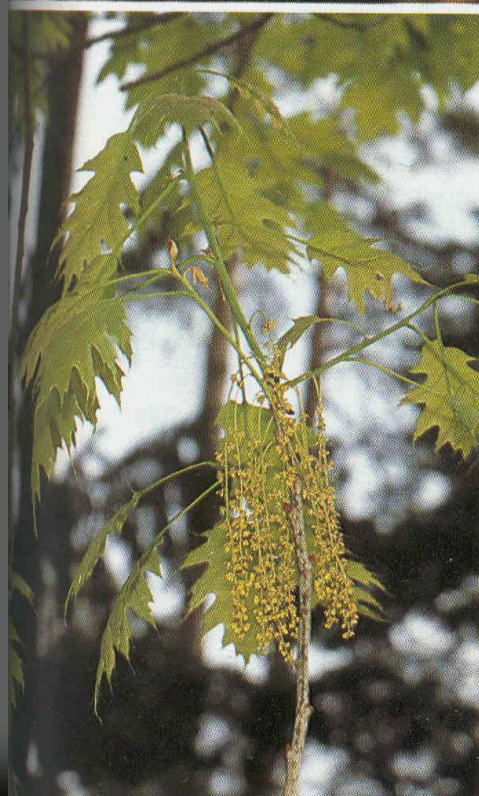
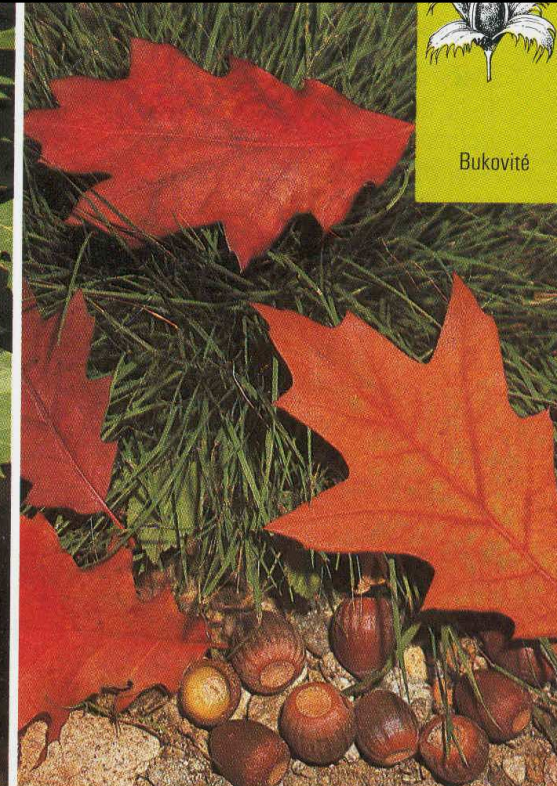
- Výška 20 – 30 m. Brázditá až kostečkovitá borka. Špičaté úkrojky listů. Žlutý až červený list na podzim.
- V mládí snese stín, odolný k imisím, mrazu. Vyžaduje vlhčí živné půdy.
- Suťové lesy do 750 m, luhy, okraje lesů, aleje, hojně parky.
- Střední a (jiho-)východní Evropa, jižní Skandinávie, Kavkaz.
- **Indik. dusíkatých sušších půd, často kamenitých, střed. poloh.**
- 2-5 BC-C 2-3



Dub červený

Quercus rubra

- Výška až 25 m. Má štíhlé hladké větve, širokou korunu, špičaté úkrojky listů! Podzim - červené listy.
- Snese zastínění, chudé (ale hluboké) půdy. Nesnáší dlouhodobé mokro, křehký - láme se.
- Severovýchod Sev. Ameriky, u nás místy vysazen v lesích, hl. ve východních Čechách do 400 m.
- **Indikátor průměrných vlastností půd, intenziv. lesnických zásahů a okrasných palouků středních poloh.**



Dub červený - v parku

Quercus rubra



Borovice lesní

*Pinus
sylvestris*

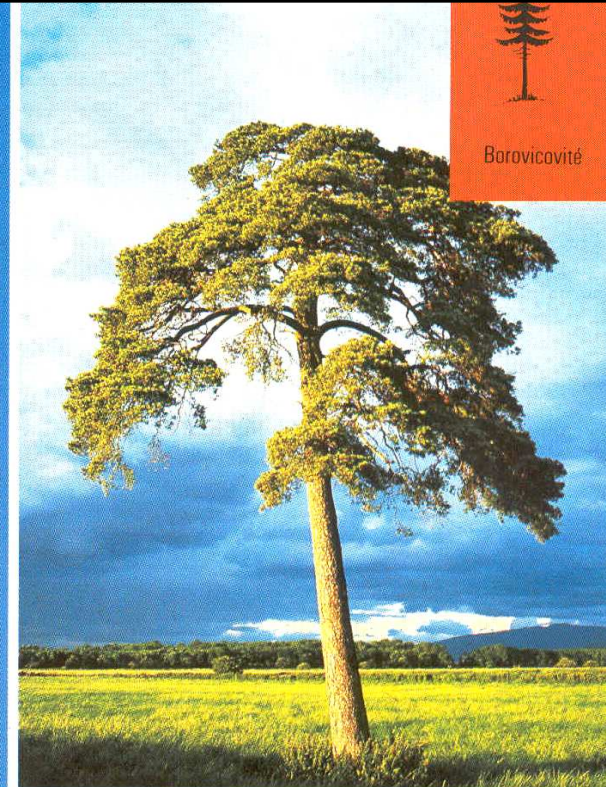
⇒ Přirozené bory
v Česko-Saském
Švýcarsku



Borovice lesní

Pinus sylvestris

- ⇒ Výška 30-45 m. Oranžová kůra v horní části kmene. Kulovité šišky prům. 4 cm. Dvě 3-8 cm dlouhé zelené jehličky ve svazečku. V mládí koruna kuželovitá.
- ⇒ Světlomilná, r-stratég. Snese mrazy, sucho, mokro, kyselé půdy, vápence, písky.
- ⇒ V ČR původně strom skal, rašelinišť, hadců a jako příměs na písčích.
- ⇒ Evropa mimo Středomoří, Anglie a Irsko. Sibiř, Kavkaz.
- ⇒ **Indikátor extrémních půd, v plantážích hlavně ve 1.-3. v.s.**
- ⇒ 1-5(6) A-AB, D 1-2, 4,6



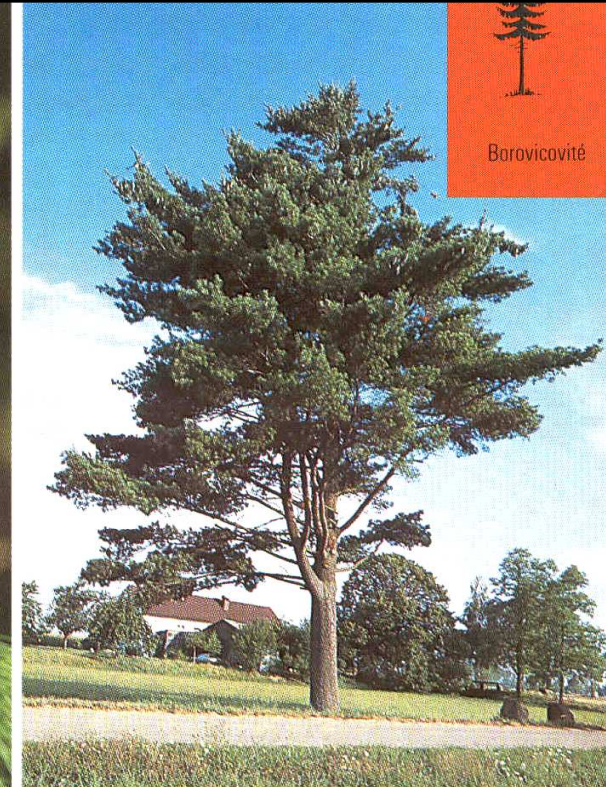
Borovicovité



Borovice vejmutovka

Pinus strobus

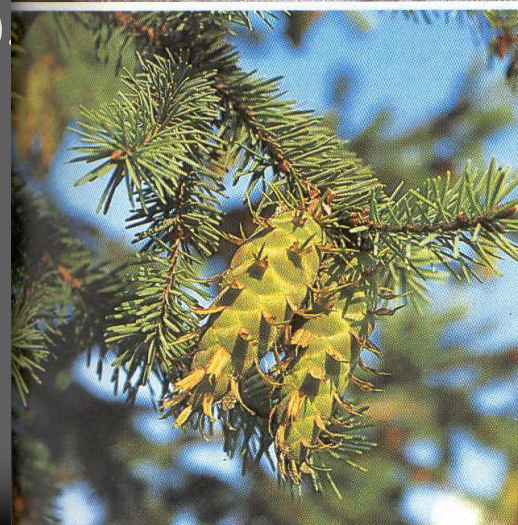
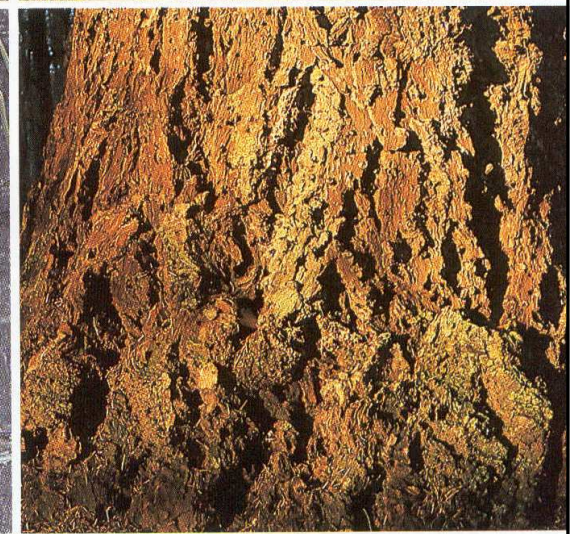
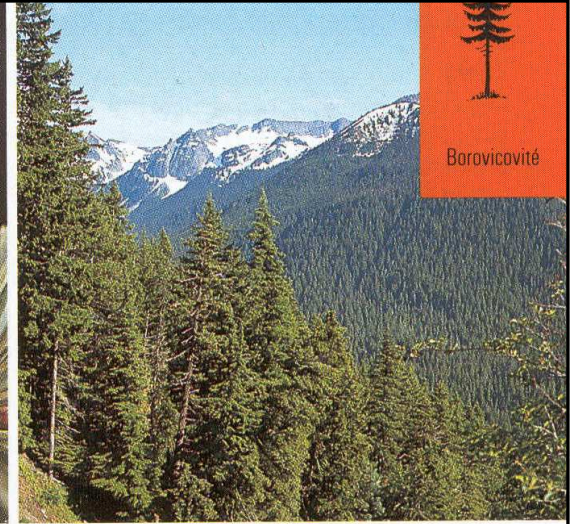
- ➔ Výška 25 – 60 m. Mladí – rychlý růst, stáří - válcovitá koruna. Měkké dlouhé jehlice, protáhlé šišky, hladká kůra
- ➔ Nesnáší mrazy, snáší vlhčí půdy, i kyselé. Trpí rzemi.
- ➔ Východ USA.
- ➔ V ČR zahrádky, ojediněle výsadby v lesích, kalamitně se šíří na vlhkých písčích (NP Česko-Saské Švýcarsko).
- ➔ **Indikátor kyselejších půd, okrašlovacích úmyslů.**



Douglaska tisolistá

Pseudotsuga menziesii

- ➔ Až 50 –100 (133) m výšky – nejvyšší strom světa. Mládí – podobná smrku. Kůra kmene s „puchýřky“, u starých stromů hluboce rozbrázděná. Šišky s vyčnívajícími trojcípými šupinami.
- ➔ Rychle roste, vyžaduje vlhké půdy, světlo, čistší vzduch, mírné zimy (mrazuvzdorná do středních poloh)
- ➔ Hory západního pobřeží Severní Ameriky
- ➔ ČR - lesy – vysazována u cest, město – parky.
- ➔ **Indikuje průměrné vlastnosti půd i klimatu a okrašlovací úmysly.**



Olše lepkavá

Alnus glutinosa

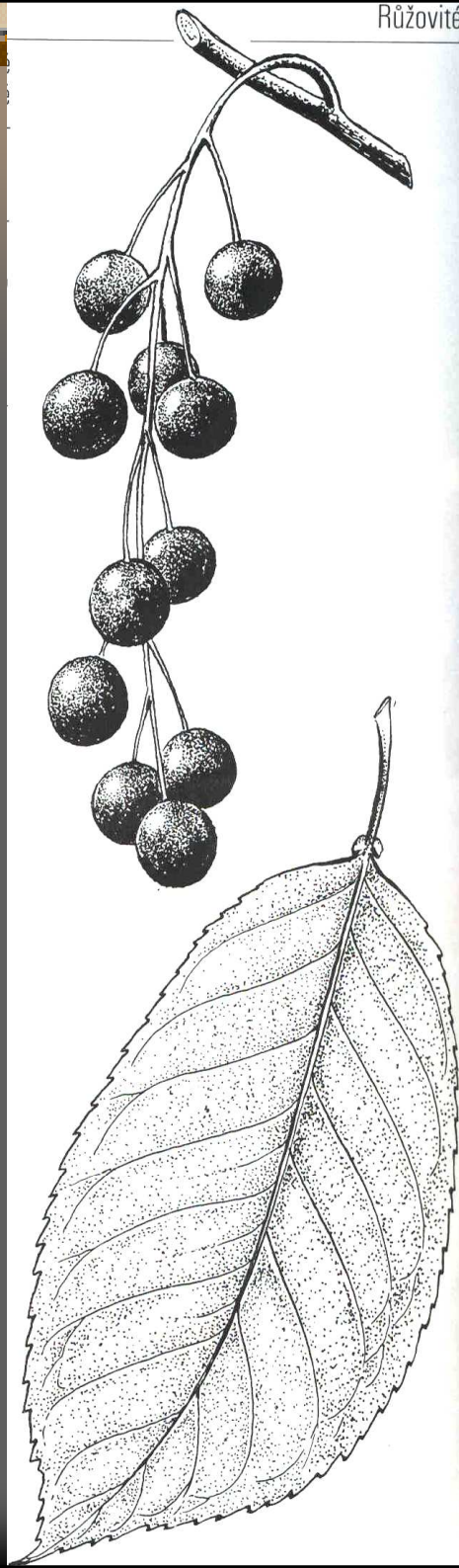
- ⇒ Výška 20 – 30 m, plody – malé dřevnaté šištice. Plochý až vykousnutý vrchol listu.
- ⇒ Snáší stojaté vody i dlouhé zaplavení, kyselé i bazické půdy, mrazy i město. Nesnáší suché půdy. Rychle se šíří.
- ⇒ Evropa s výjimkou severu, až za Ural, v ČR do 800 m.
- ⇒ Podmáčené deprese, úzké nivy, břehové porosty.
- ⇒ **Indikuje mokré půdy, kromě nejvyšších poloh.**
- ⇒ 1-5 AB-CD 5



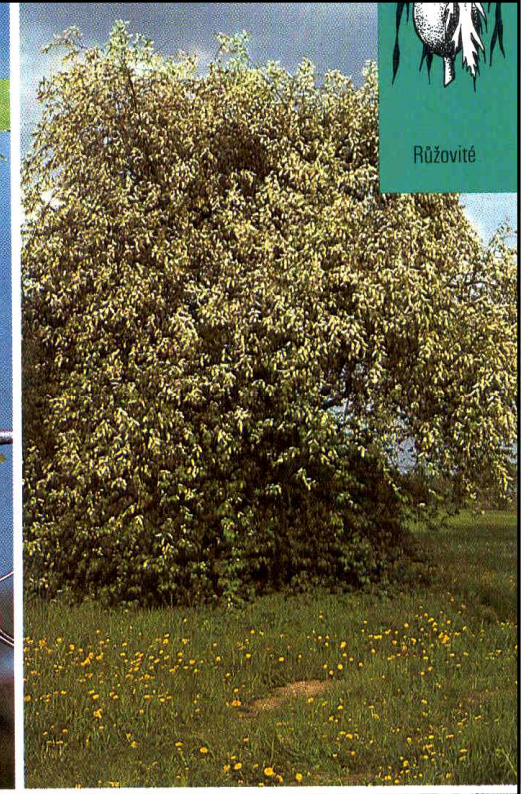
Střemcha hroznovitá

Padus racemosa

- › Výška do 20 m, habitem podobná třešni, strom i keř.
- › Snáší pozdní mrazy, baktericidní, vyžaduje hodně vody, živin.
- › Evropa kromě jižní, až střední Asie.
- › Břehové porosty, lužní lesy.
- › Indikátor živných vlhkých půd, nábřeží
- › 1-5 BC-C 5a



Růžovité



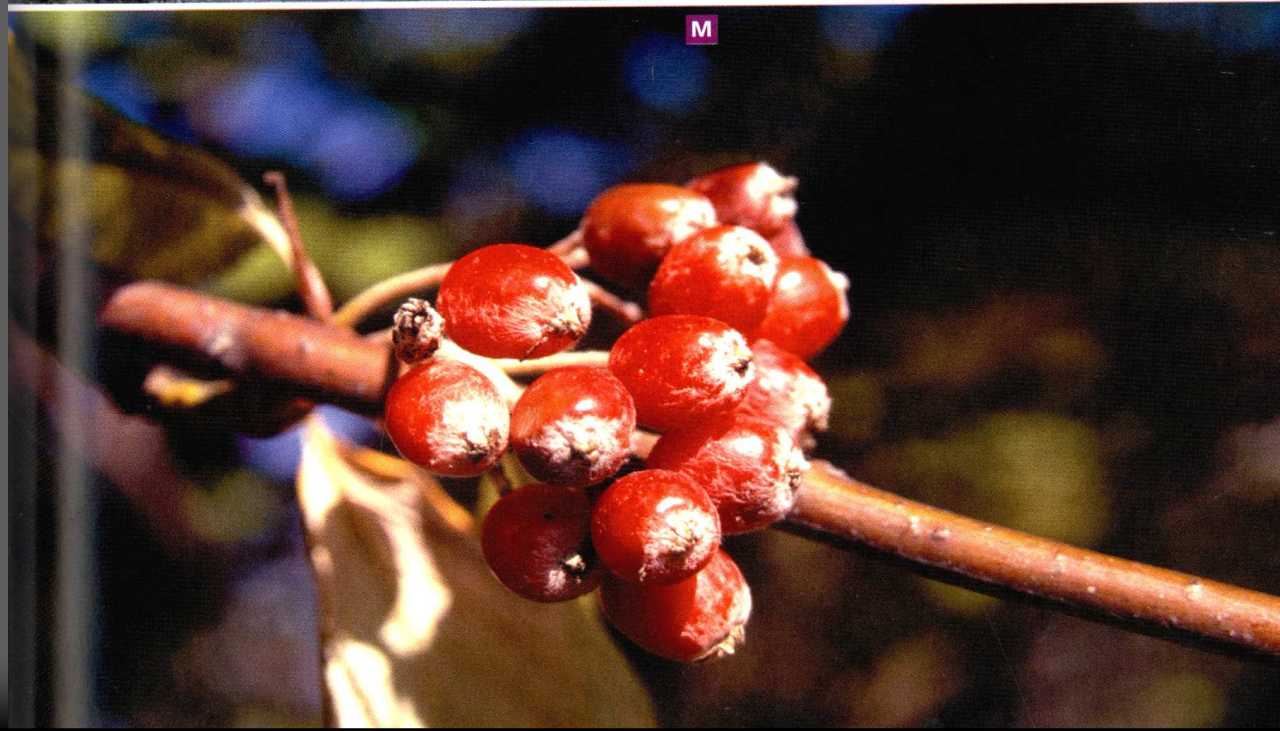
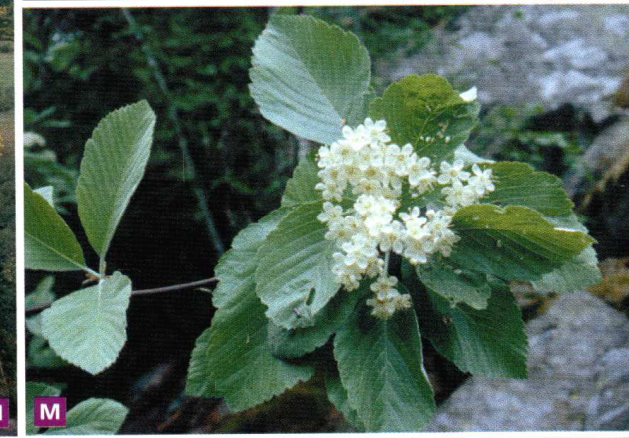
Růžovité



Jeřáb muk

Sorbus aria

- Keř (až stromek) 6 -12 m vysoký, listy eliptické, pilovité, z rubu bíle plstnaté. V horním pravém rohu kříženec s jeřábem ptačím
- Snáší mělké vysýchavé půdy, preferuje vápence. Snáší mrazy. Světlo milný
- V ČR teplé pahorkatiny na horních hranách svahů. V Alpách, Karpatech vysoko do hor.
- Střední a jižní Evropa, Atlas, Anglie.
- Indik. světlin a mělkých půd, hlav. vápencových.
- 2-4 (B)D 2



Bez černý

Sambucus nigra

› Výška do 8 m, lichozpeřené jedovaté listy, dřeň větví bílá, plodenství v plochých latách, černofialové.

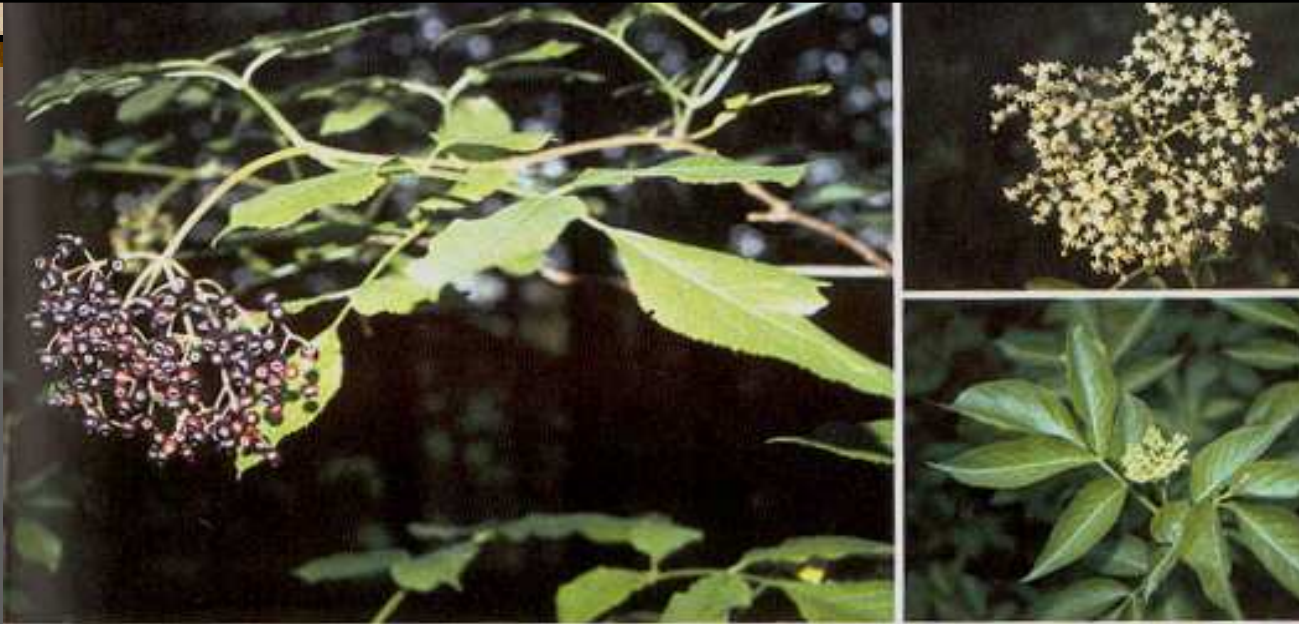
› Snáší stín, mokro, klimatické extrémy. Silně nitrofilní. Nesnáší suché půdy. Těžce likvidovatelný.

› Původně v nivách a na zahliněných sutích, jinak plevel, ruderalizovaná místa, meze, akátiny.

› Evropa mimo Skandinávie, Ruska, jižního Španělska. Kavkaz, sever Turecka.

› Indikátor silně nitrifikovaných ne suchých stanovišť „nehor“.

› 1-4(5) (B)C 3 -4



Svída krvavá

Swida sanguinea

Výška do 6 m, květy ve vrcholcích, listy podobné dřínu, na podzim červené.

Snáší slunce i stín, vlhké i suché půdy, kyselé i vápnité, imise. Je mírně teplomilná (vhodná do 500 m). Velmi se šíří.

Původně v podrostu teplomilných lesů, druhotně tvoří husté křoviny, hl. na okrajích lesů, mezích i v sušších nivách.

Evropa mimo Skandinávie, jižních a vých. okrajů.

Nespolehlivý indikát. průměrných vlastností půd „nehor“. Spíše hlinitější půdy, světlo.

1-4 B-C-D 2-4



Břečťan popínavý

Hedera helix

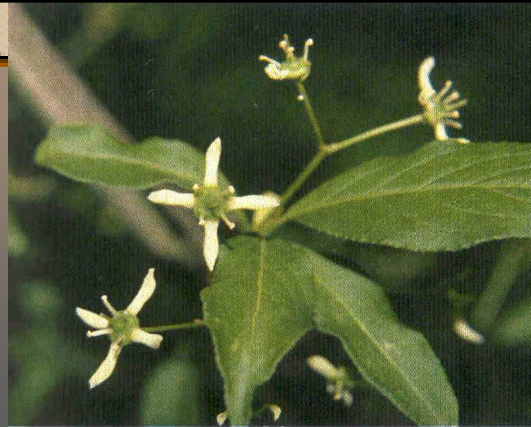
- ➔ Stálezelená dřevnatá liána, roste až přes 20 m vysoko, kořinky vrůstá do podkladu. Na plodných větvkách listy vejčité. Není parazit!
- ➔ Snáší trvalý stín, skály, pro květ potřebuje mírné slunce. Preferuje humózní bazické půdy, oceanické klima. Ve vyšších polohách plazivý po zemi a větve nad sněhem vymrzají.
- ➔ Místy v dubohabřinách a bučinách, pod skalami.
- ➔ Evropa s výjimkou býv. SSSR, ve Skandinávii jen na již. pobřeží. Pobřežní hory Maroka a Alžíru.
- ➔ **Indikátor živných, vápnitějších ne suchých půd nižších poloh, stínu.**
- ➔ (1) 2-4 B-BC 3



Brslen evropský

Euonymus europaeus

- Výška 3-8 m. Zelené větve s lištami. Jedovatá kůra i semena. Nápadné zbarvení listů i plodů na podzim.
- Snáší stín, mokro, mrazy, imise. Vyžaduje hlubší živné vlhké vápnité půdy.
- Báze sutí, sušší nivy, druhotně v ekotonech lesa.
- Evropa mimo Středomoří Skandinávie, Ruska. Je na Kavkaze.
- **Indikátor živných půd, ekotonů.**
- 1-5 BC-C 3-5



Růže šípková

Rosa canina

- › Výška do 3 m, trnité větve, bleděružové květy, červenooranžové šípky.

Mnoho podobných příbuzných druhů!

- › Snáší různé půdy, sucho, horko. Nesnáší stín a hory (nad 700 m). Okraje lesů, druhotně na pastvinách, mezích.

- › Evropa s výjimkou většiny Skandinávie a Ruska.

- › Indikátor světlé kulturní krajiny a sušších opuštěných půd (lada).

- › 1-5 AB-BD 2-3



Trnka obecná

Prunus spinosa

- ➔ Výška až 5 m. Husté větve s kolcovými trny. Tvoří hustý porost.
- ➔ Snese sucho. Vyžaduje světlo, teplo (hojná do 500 m). Preferuje živné půdy. Pastva včel, ptáků.
- ➔ Lesní světliny na suchých půdách, druhotně v ekotonech, na mezích, pastvinách.
- ➔ Evropa, sever Turecka, chybí v horách, většině Skandinávie a Ruska.
- ➔ Indikátor živnějších, spíše sušších půd a dostatku světla.
- ➔ 1-4(5) B-D 2-3



Sasanka hajní

Anemone nemorosa

⇒ 8 -25 cm vysoká, většinou jen s 1 přízemním listem, řapík dlouhý (1-2 cm), čepel 3 (-5)četná, květ bílý (6 lístků) – rozdíl od sasanky pryskyřníkové (žlutá).

⇒ Jarní efemeroid. Hlubší humózní živné vlhčí půdy.

⇒ Listnaté a smíšené lesy, křoviny.

⇒ Téměř celá Evropa, mimo nejjižnější části, na východ až po střední Povolží.

⇒ Indikátor živných vlhčích půd listnatých lesů nižších poloh.

⇒ (2)3-4(6) B-BC 3-4



Jaterník podléška

Hepatica nobilis

⇒ listy 3 laločné, tuhé, v přízemní růžici, plně vyrůstají až po odkvětu, přezimující, kvete březem-dubem (jarní efemeroid), květy Ø 2-3 cm, modré (ružové, bílé).

⇒ půdy eutrofní, mírně kyselé až mírně bazické, humózní, ne suché.

⇒ listnaté lesy, vzácněji i smíšené, křoviny a ekotony

⇒ Evropa (mimo sever, Velkou Británii a jih evropského Ruska). V ČR v Hercyniku

⇒ **Indikátor živných hlinitějších ne suchých stanišť lesů Českého masívu.**

⇒ (2-)3(-5) B 3



Hrachor jarní

Lathyrus vernus

⇒ vytrvalá bylina s přímou, hranatou až 40 cm vysokou lodyhou, listy s 2-4 páry lístků, trávovitě zelené, bez úponků, květenství jednotlivá, květy červeno-fialové, později modrozelené.

⇒ smíšené, listnaté lesy, vzácněji i lužní lesy, mýtiny a světliny.

⇒ upřednostňuje vlhké půdy s dostatkem humusu.

⇒ Evropa (mimo V. Británie, s. Norska a s. Švédsko); Kavkaz, Asie po Írán, z. Sibiř.

⇒ **Indikátor ne suchých živných, hlinitějších půd.**

⇒ 2-4 B 3-4



© - josef hlasek
www.hlasek.com
Lathyrus vernus ab0502

Černýš luční

Melampyrum pratense

- ⇒ Vysoký 15-40 cm, kvete v červenci až září, květ bíložlutý, listeny mezi květy zelené. Listy na podzim načervenalé.
- ⇒ Půdy chudší, středně vlhké, hlinitopísčité, mimo stinná místa. V horách a ekotonech jiné podobné druhy.
- ⇒ Kyselomilné doubravy a dubohabřiny, jehlič. lesy až k horní hranici lesa.
- ⇒ Evropa kromě nejjižnější, až střední Sibiř (Altaj, Angara).
- ⇒ **Indikátor kyselejších půd.**
- ⇒ 2-4 (8) (A)AB 2-4



Lipnice hajní

Poa nemoralis

⇒ vysoká do 80 cm, řídce trsnatá lesní tráva, stébla přímá, hladká, čepel nejvyššího listu kolmo odstálá od stébla, klásky 1 – 5 květů.

⇒ Středně živné, středně vlhké, kypré lesní půdy, zvl. na světlejších stanovištích.

⇒ Běžná lesní tráva zvl. dubohabřin, výš v ekotonech.

⇒ Evropa, Asie (mírný pás), Sev. Amerika. V ČR dominuje v lesích nižších poloh.

⇒ **Indikátor středně živných půd světlejších listnatých lesů nižších poloh.**

⇒ (1)2-3(5) AB-BD 3

