

OBEC NOSISLAV

- přírodní rizika a individuální rekreace -

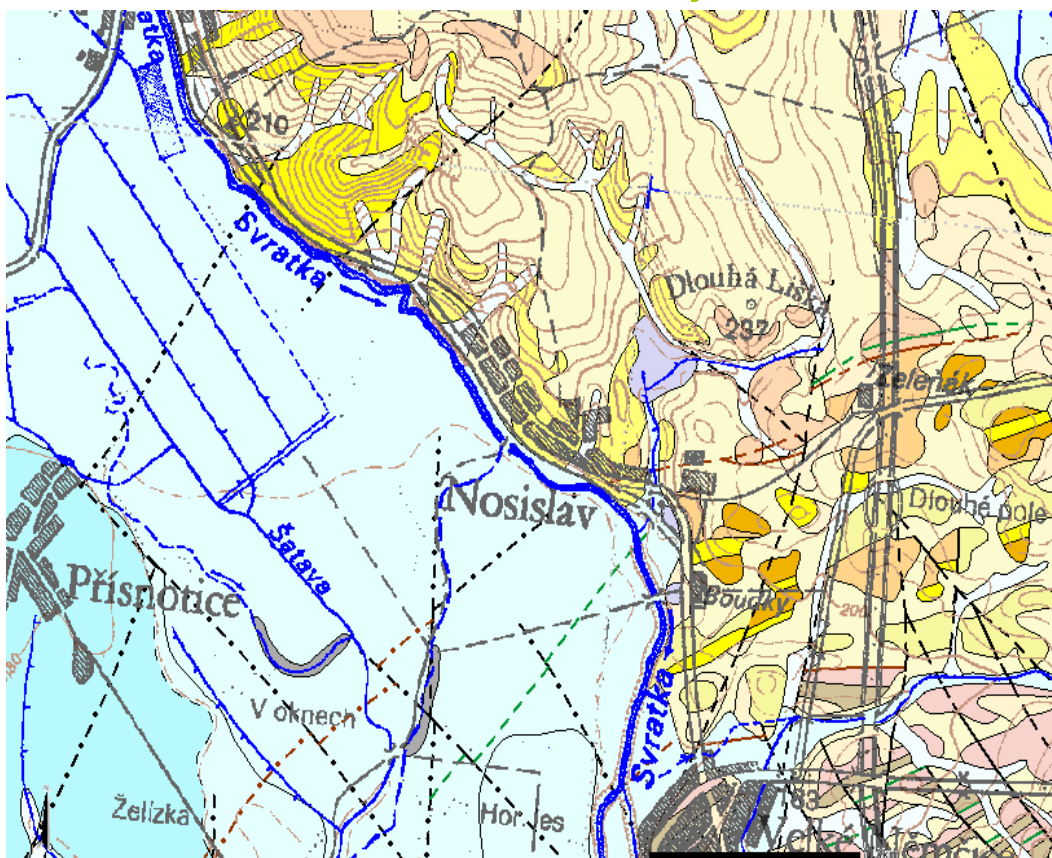
**Mirek SMETANA a Martin GROSS
MU, Brno; 2007**

Základní charakteristiky zájmového území

- cca 17 km jižně od Brna - silnice č. 425 mezi obcemi Židlochovice a Velké Němčice
- protáhlý půdorys, poměrně kompaktní zástavba ve směru SZ – JV
- **Svratka** - prochází k.ú. ve směru SSZ – JJV → SV část = členitější
JZ část = rovinatá
- Výhonu (335 m n.m.), povrch - SZ – pahorkatina, JV – rovina a plošiny, JZ – nivní roviny

Geologie

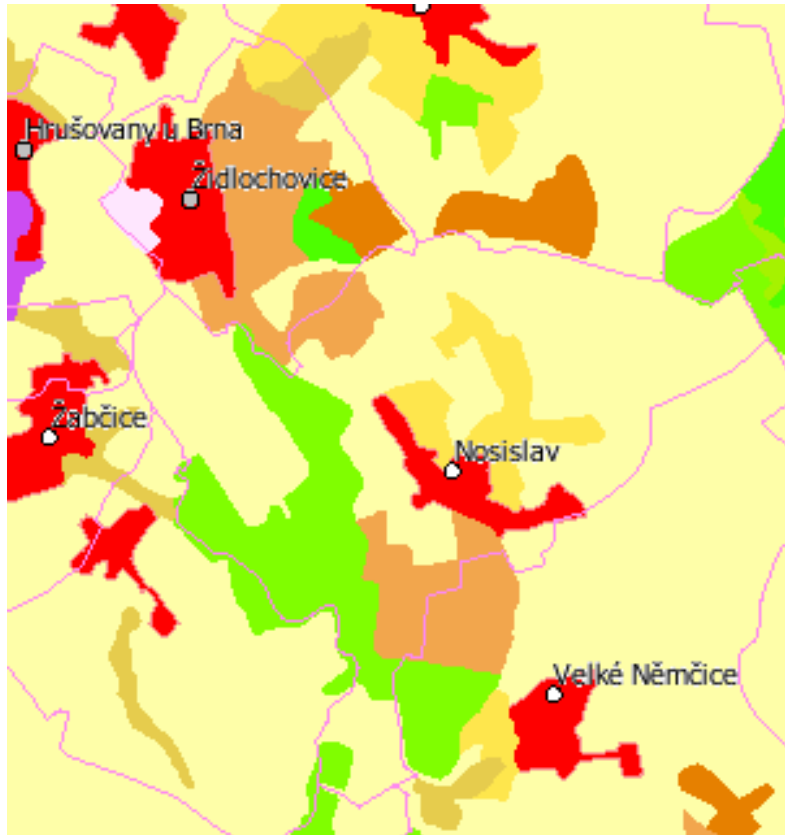
- marinní a fluviální **sedimenty** terciárního až **kvartérního stáří**



- písky a štěrky; nezpevněný sediment
- hlíny a šterkopísky; nezp. sediment
- jíly; nezpevněný sediment
- jílovce a slínovce; zpevněný sediment
- jíl a písek; nezpevněný sediment
- vápence; zpevněný sediment
- pískovce a slepence; zpev. sediment
- spraše a sprašové hlíny; nezp. sediment
- antropogenní navážka; nezp. sediment

(zdroj: www.cgu.cz)

Land use



— hranice katastru obce (zdroj: www.cenia.cz)

- městská zástavba zástavba
- nezavlažovaná orná půda
- směsice polí, luk a trvalých plodin
- sady, chmelnice a zahradní plantáže
- listnaté lesy
- sportovní a rekreační plochy
- oblasti těžby surovin

-dán hlavně *příznivými klimatickými podmínkami*
Dyjsko - svrateckého úvalu, poměrně *pestrou geologickou strukturou* území a *geomorfologickou konfigurací povrchu*

- mozaika převážně intenzivně zemědělsky využívaných ploch

- hydrologická páteř = **Svratka** - v celé délce poměrně široký pás příbřežní vegetace v přírodě blízkém složení dřevin (vrby, olše)

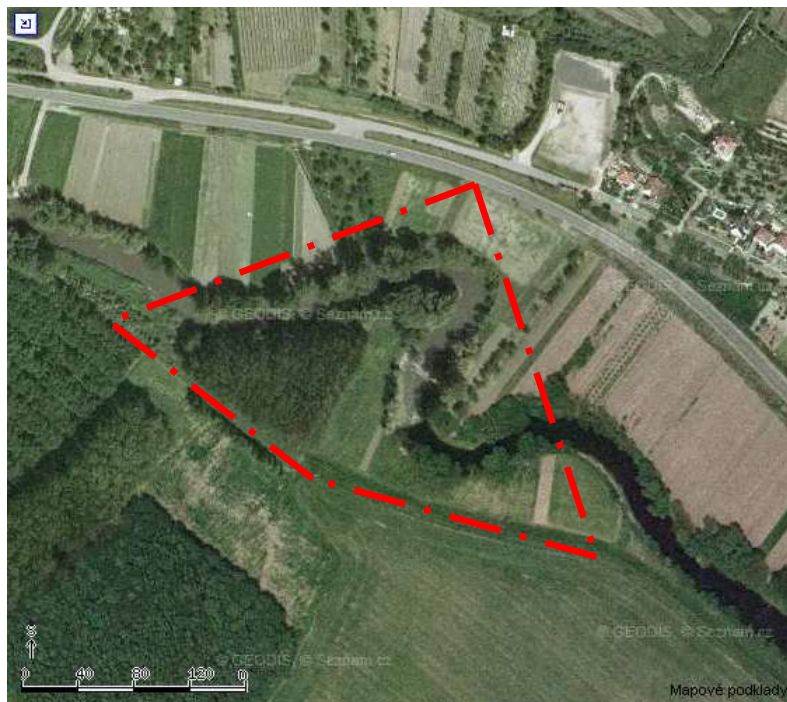
- nejvíc pole, na J smíšené lesy

- významný fenomén = **vinice** (na terasách Výhonu)

Chráněné přírodní lokality v k.ú. Nosislav

přírodní park Výhon

- část k.ú. na levém břehu Svatky
- **vysoká** přírodní, kulturně – historická a krajinářská **hodnota**
- terciérní mořské sedimenty spodního bádenu - S a střední část
sedimenty karpátu - J a JV části
- **antropogenně přemodelován** ← klasická ukázka extenzivně využívané zemědělské krajiny jižní Moravy
- dnes odlesněn, **fragmenty dubohabřin**, terasované vinice, ploty,...



chráněný přírodní výtvar Nosislavská zátoka

- vyhlášena 25. září 1991
- tzv. **poslední přírodní meandru** na Svatce
- zpracován plán péče o CHPV
- značná **hloubková i boční eroze** →
nebezpečí pro majitele pozemků v okolí

(podklad: www.mapy.cz)



Foto 1: Terasy vinic na J svazích Výhonu



Foto 2: CHPV Nosislavská zátočina (pohled od silnice)

Identifikované přírodní hrozby/hrozby přírodě

a) záplavy

- koryto v okolí obce naddimenzováno do tvaru pravidelného lichoběžníka
- 2006 - zatopeny lokality Na Humínkách, Urban, Zámostí
- na pravém břehu ochranné hráze
 - je třeba je udržovat
 - vhodná prohrábka koryta
 - odstraňování spláv z koryta

možné následky vybřežení Svratky:

- vytopení sklepů na levém břehu v blízkosti řeky (vybřeženou povrchovou vodou nebo průsaky podpovrchové vody)
- zaplavení levobřežních polností v lokalitách Humínka, Urban,..
- zatopení lokalit U stavu a Boudecko – hrozí riziko ekologické havárie v průmyslovém provozu ELAKOV



Foto 3:
Zanesené a vegetací zarostlé
koryto potoka Humínka



Foto 4: Ochranné hráze na břehu Svratky

b) znečištění

- místně **značné znečištění příbřežních porostů** na obou stranách toku (často ve výškách až 4 m nad hladinou v korunách stromů)
- **4. jakostní třída** kvality vody (data pro rok 2005) ← Litavka (5. třída)
- **neexistující ČOV** v Nosislavi (ale občané si ji přejí – viz anketa)
- **orba po spádnici** (tedy směrem kolmým ke korytu Svratky) v lokalitě Humínka → odnos živin a eutrofizace toku



Foto 5: Meliorační kanál

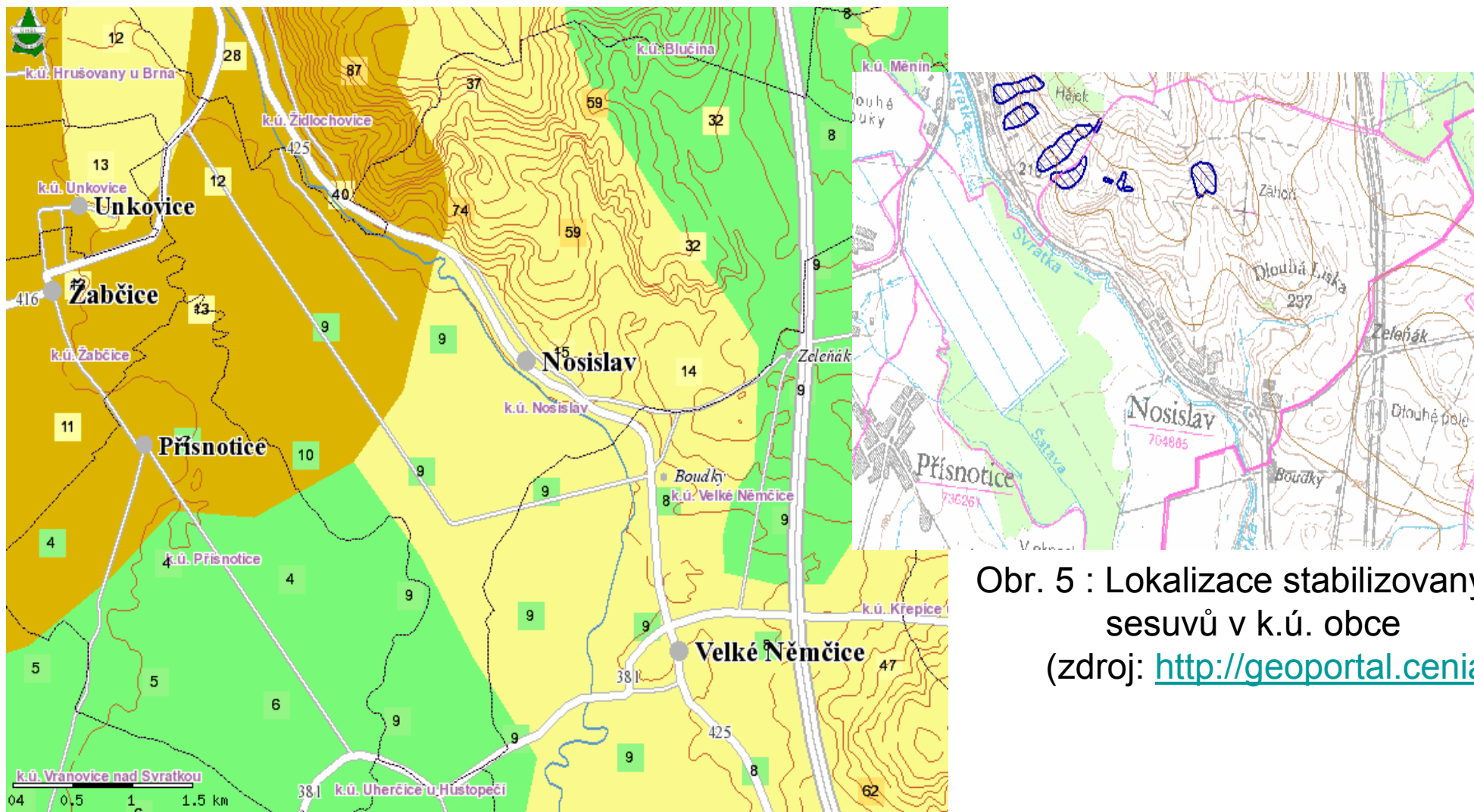
c) eroze

- kolem Nosislavi - převaha **hlinitopísčitých a písčito hlinitých půd** = významný rizikový faktor
- **na S a SZ k.ú.** - **půdy podporující erozi**
 - nebezpečí sesuvů po deštích na nezatravněných svazích
- **v k.ú. dnes 3 lokality starých sesuvů**
- potenciální odnos půdy cca 0,6 – 8 t/ha
 - značná hloubková i laterální eroze koryta Svratky
 - v Nosislavské zátocině - břehy 4 až 5,5 m vysoké
 - problém u ustupující ornou půdou okolních pozemků

Foto 6: Zatravnělé vinice na Výhonu



Foto 7, 8: Hloubková a laterální eroze koryta Svratky u Nosislavi



Obr. 5 : Lokalizace stabilizovaných sesuvů v k.ú. obce
(zdroj: <http://geoportal.cenia.cz>)

- půdy nepodporující projevy eroze (koeficient 0,90 - 1,10)
- půdy podporující projevy eroze (koeficient 1,10 – 1,50)
- půdy potlačující projevy eroze (koeficient 0,75 - 0,90)

Obr. : Půdní typy podle náchylnosti k erozi a potenciální půdní eroze (podle Stehlíka) (zdroj: <http://geoportal.cenia.cz>)

tůň Slatina

- tůň Slatina - mezi poli cca 0,5 km severně od obce
- ve špatném ekologickém stavu, v současnosti bezodtoká
- značná eutrofizace a zápáchá
- odvodňovací koryto je v současnosti značně zaneseno letitými splaveninami a zarostlé rákosinami a ruderální vegetací
- doporučuje se zrekultivovat koryto, např. odstranit nánosy naplavenin a opravit stávající přehrázky.

potok Hmínka

- mimo intravilán obce protéká mezi poli
- líný pomalý tok
- značná eutrofizace – povlaky na hladině, zápach

- v intravilánu koryto značně zanesené – zmenšení průtočného profilu
místa zaházené odpadky – doporučen úklid
slouží jako stoka odpadu (nutnost postavit ČOV)



Foto 9: Znamky eutrofizace na dně koryta potoka Humínka



Foto 10: Povlak organických nečistot na hladině tůně Slatina

Foto 11: Doprovodný porost potoka Humínka



Individuální rekreace v Nosislavi

Výčet akcí probíhajících v posledních letech v běžném roce:

Ples školy (únor), Tradiční košt vína (březen), Dětský maškarní ples (březen), Den matek (květen), Den dětí (červen), Jakubské hody (červenec), Dětský tenisový turnaj (srpen), Vinobraní Pod hradbami (září), Burčákcup (září), Dýňobraní (říjen), Mikuláš po obci (prosinec), Slavnostní rozsvícení vánočního stromu (prosinec), Turnaj ve stolním tenise (prosinec)

Cykloturistika

Nosislav je spojnicí systémů cyklostezek Brno - Vídeň Greenways, vinařské stezky Velkopavlovické vinařské oblasti a cyklostezky sdružení Cezava (zahrnující zejména oblast Slavkova s památkami na napoleonské války).

Vinařství

Židlochovicko bylo již od roku 1397 ošetřeno **horenským právem**, protože vinařství díky výjimečným podmínkám místního kopce Výhonu nabylo značného rozsahu.

- Zemos, a.s. (společnost vyrábějící hrozny pro Víno Mikulov, a.s. ve značném rozsahu)

-ing. Karel Válka - pěstujeme révu na 5-ti hektarech vlastních vinic



Foto 12: Několik v jednom...

Použité zdroje:

publikace a články:

• KLAUS, W.: *Evaluation of the multifunctionality of agricultural areas as part of an integrated land use planning approach*. In Journal of Central European Agriculture, roč. 7., č.3, 2006. s. 553 - 557

dostupné na: http://www.agr.hr/jcea/issues/jcea7-3/pdf/jcea73-19_proc_p_07.pdf.

[on line, 15.4.2007]

• Kol. autorů: *Study on Employment in Rural Areas - Final Deliverable*.

Dokument Evropské komise, květen 2006.

dostupné na: http://ec.europa.eu/agriculture/publi/reports/ruralemployment/sera_report.pdf

[on line, 15.4.2007]

• Kol. autorů: *Předběžný přehled významných problémů nakládání s vodami v oblasti povodí Dyje včetně výchozího vymezení silně ovlivněných vodních útvarů a výchozích návrhů zvláštních cílů ochrany*.

Dokument Povodí Moravy, březen 2007

dostupné na: http://www.pmo.cz/2007/Dyje/VHproblemy_Dy.pdf [on line, 15.4.2007]

ostatní:

<http://www.nosislav.cz>. [on line, 15.4.2007]

<http://www.hustopecsko.net> [on line, 16.4.2007]

<http://www.blucina.cz/> [on line, 16.4.2007]

<http://www.zidlochovicko.cz/> [on line, 16.4.2007]

<http://www.stezky.cz/> [on line, 16.4.2007]

<http://www.jizni-morava.cz/> [on line, 16.4.2007]

Děkujeme za pozornost...