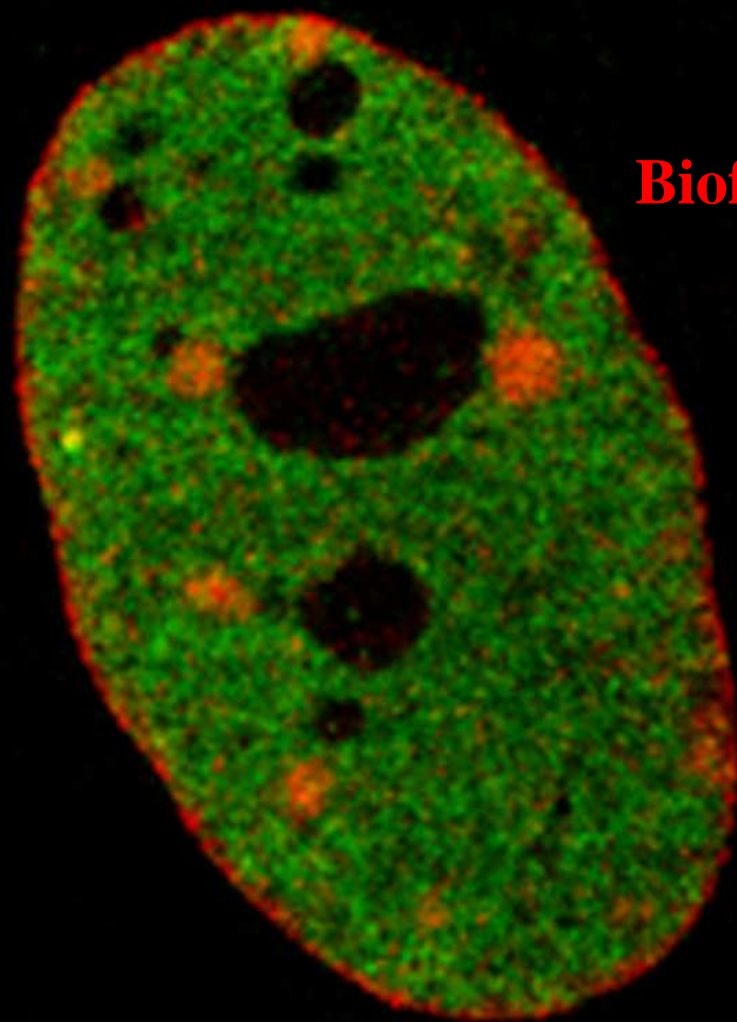
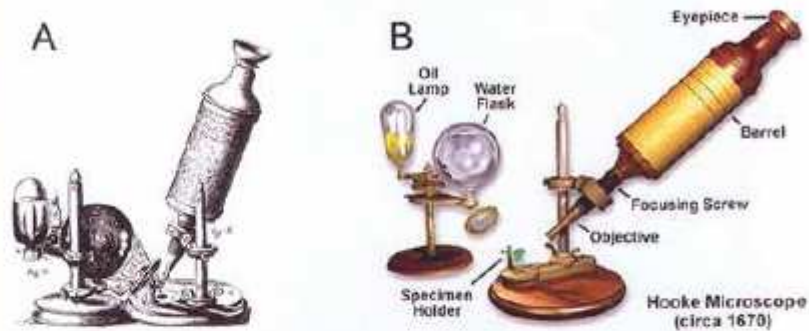


**Mikroskopické techniky a její
praktické využití**

**Eva Bártová
Biofyzikální ústav Akademie věd ČR
Brno**





1665 – Robert Hooke 1. mikroskop

1955 – Marvin Minsky (Harvard)
konfokální mikroskopie
1957-patentováno

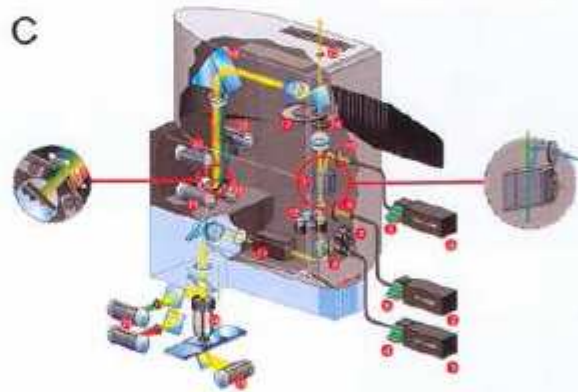
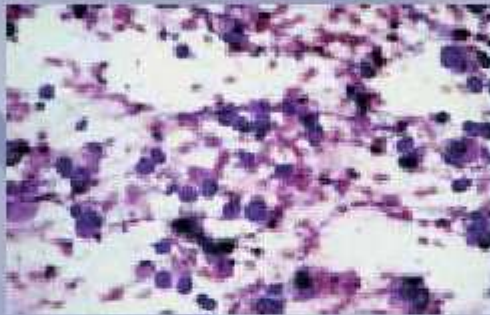


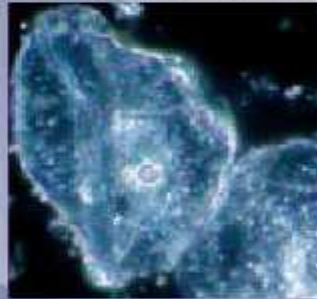
Figure 2. Microscopy from the 17th to the 21st centuries (see page 10).

(A) Robert Hooke's microscope as detailed in *Micrographia*, published in 1665 (23). Image reproduced with permission of the Charles Deering McCormick Library of Special Collections at Northwestern University, USA. (B) A schematic of Hooke's microscope showing the relevant components. Image reproduced with permission from the Molecular Expressions Microscopy Primer (www.microscopy.lsu.edu/primer/museum/hooke.html). (C) Leica Microsystems' TCS AOBS confocal scan head, commercially available from 2002 (www.leica-microsystems.com). The numbered components are as follows: 1, UV laser; 2, IR laser; 3, visible range laser; 4, UV acousto-optical tunable filter; 5, IR electro-optical modulator; 6, visible range acousto-optical tunable filter; 7, UV adaptation optics; 8, UV excitation pinhole; 9, IR excitation pinhole; 10, VIS excitation pinhole; 11, primary beam splitter; 12, adjustable pupil illumination; 13, 'K'-scanner with rotator; 14, microscope and objective; 15, transmitted light detector; 16, confocal detection pinhole; 17, analyzer wheel; 18, spectrophotometer prism; 19, photomultiplier channel 1; 20, photomultiplier channel 2; 21, photomultiplier channel 3; 22, photomultiplier channel 4; 23, external optical port; 24, nondescanned reflected light detectors.

- pozorování ve světlém poli (základní metoda, s níž se určitě setkal každý, kdo s mikroskopem někdy pracoval ve škole)



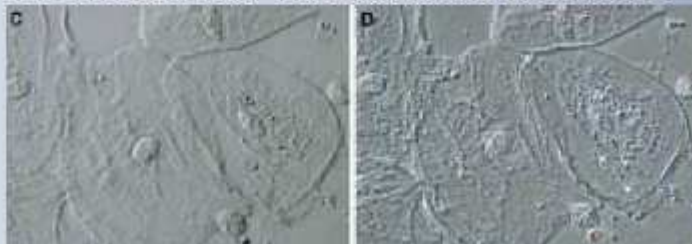
- pozorování v temném poli



- fázový kontrast



- Hoffmannův modulační kontrast

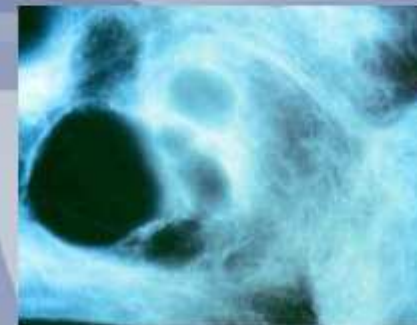


- diferenciální interferenční kontrast
- interferenční mikroskopie
- polarizační mikroskopie



Fig. 1: Vitamin C crystals observed in polarised light.

- fluorescenční mikroskopie



Fotoreceptorové buňky oka (ROZLIŠOVACÍ SCHOPNOST OKA)

- funkčně analogické k sensorům (picture elements, pixels) na CCD chipu televizní kamery
- absorbují světlo z obrázku, formují ho na retině pomocí rohovky a čočky
- posílají nervové impulsy do mozku
- 2 typy **tyčinky** – senzitivnější
 - noční vidění
- čípky** – barevné vidění při dostatečné intenzitě světla
 - s rozdílnou senzitivitou ke spektru – viditelnou část spektra rozdělují na 3 pruhy, které lidské oko vnímá jako red, green, blue (RGB)
 - 3 základní barvy lidského vidění

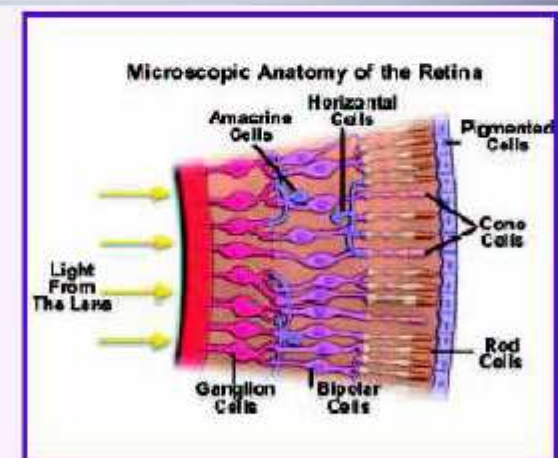
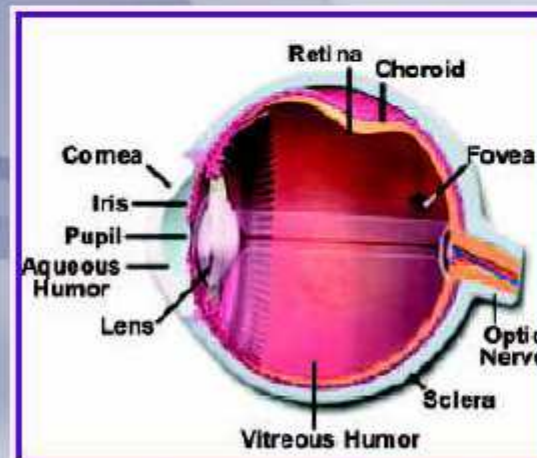
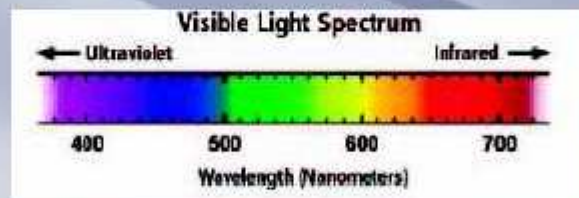
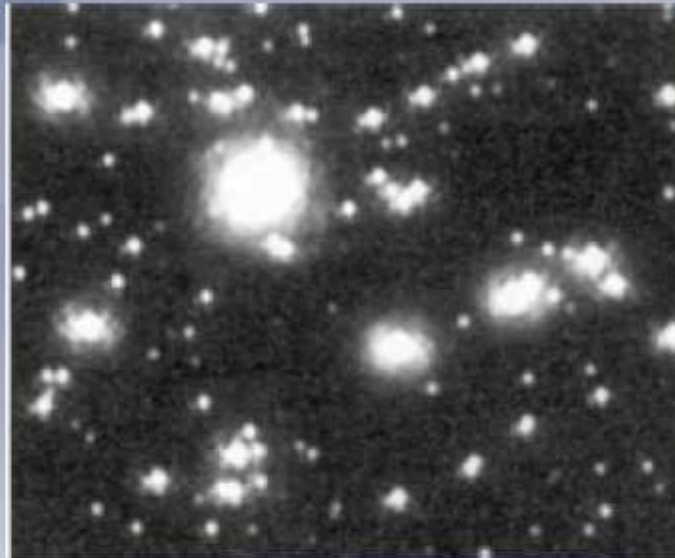
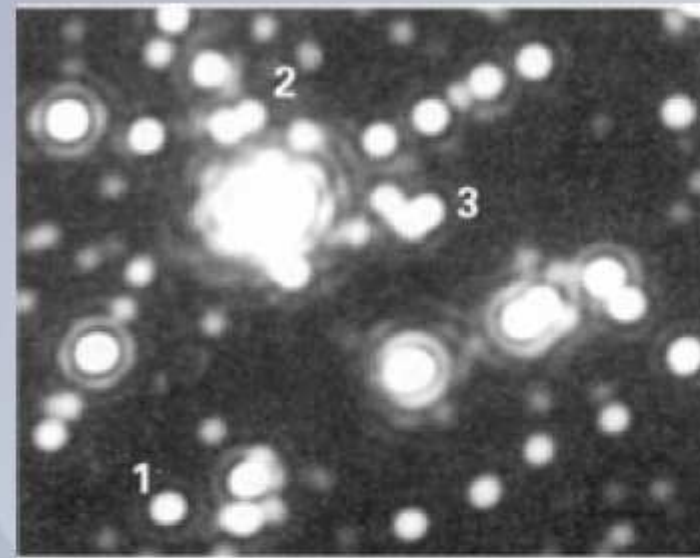


Fig. 1: Anatomy of the human eye and the retina.



Ilustrace vlivu numerické apertury objektivu na rozlišovací schopnost mikroskopu. Horní snímek – zrnka mikromletého vápence, pozorovaná v tzv. temném poli objektivem zvětšujícím 6,3krát, NA = 0,20.



Zrnka mikromletého vápence, pozorovaná v tzv. temném poli objektivem zvětšujícím 6,3krát, avšak o podstatně menší numerické apertuře (NA \approx 0,03);

- 1 – izolovaný bodový objekt (zrnko) se zřetelnými Airyho kroužky,
- 2 – dvě zrnka nacházející se ve vzdálenosti zhruba odpovídající teoretické rozlišovací schopnosti zvoleného objektivu,
- 3 – několik splývajících zrněk.

Numerická apertura nejkvalitnějších objektivů bývá ~ 1,3 až 1,4.

Numerická apertura objektivu (NA) je vyjádřena matematickým zápisem $n \sin \theta$, kde

n je index lomu prostředí před objektivem

θ je polovina vrcholového úhlu kužele paprsků vstupujících do objektivu.

Visible Light Microscopy

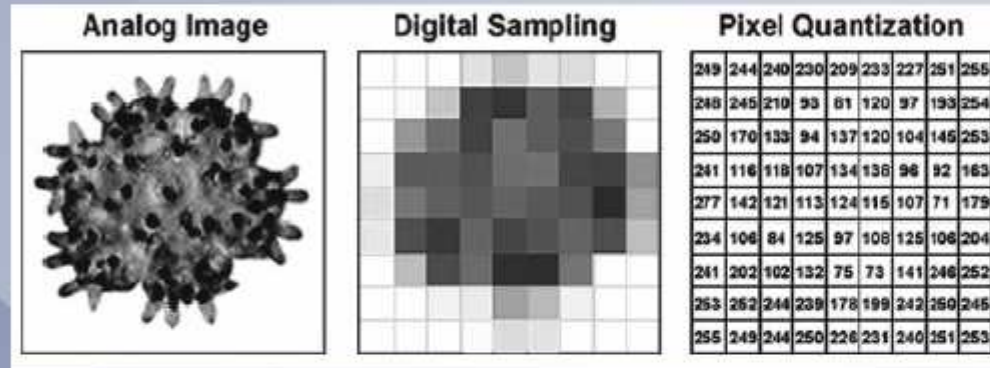
Objectives: Specifications and Identification

- Older lenses need to match oculars, now lenses are infinity-corrected.
- Information on objective barrel:
 - Linear magnification
 - Numerical aperture
 - Optical corrections
 - Achromatic: color (red/blue) corrected.
 - Fluorite: optical aberration corrected
 - Apochromatic: color (red, green, blue and spherical aberration corrected
 - Microscope tube length
 - Coverglass thickness (0.17mm)
 - Immersion medium (air, water, oil)



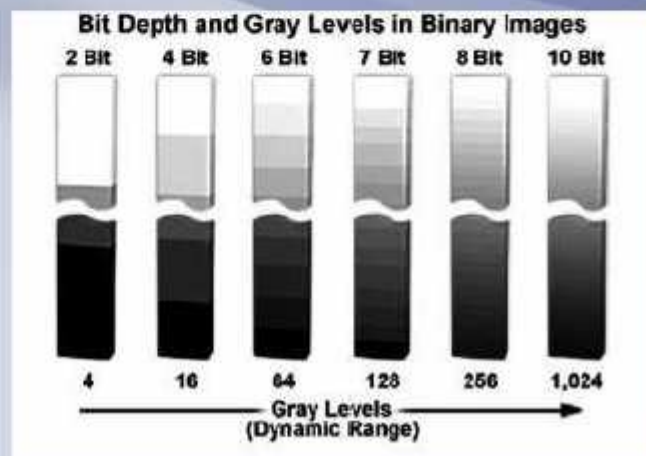
Figure 1

Vytváření digitálního obrazu



Světlo generuje elektronovou díru cestou fotoelektrického efektu. Náboje se sbírají, spojují se ve svazky a následně jsou transportovány přes CCD senzor, náboj se převádí na elektrické napětí. To je amplifikováno na samotném chipu i mimo něj.

Analogově číslicový konvertor převádí napětí (signál) na binární formát o různé bitové hloubce.



Počet pixelů kamery závisí na použitém CCD chipu a na technologii vytvoření obrazu.

Fig. 2: Bit depth and gray levels in digital images

Color models – každý poskytuje jiný pohled, užívají se dle účelu

- konverze mezi jednotlivými modely je možná
- RGB, HSI, CYM, CYMk a další

HSI – hue, saturation, intensity
př. zelený trávník

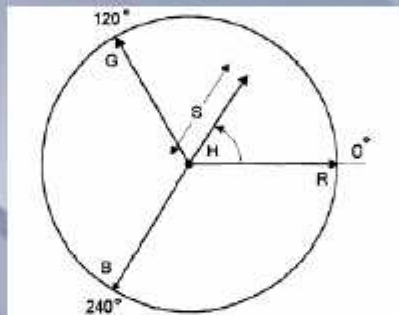
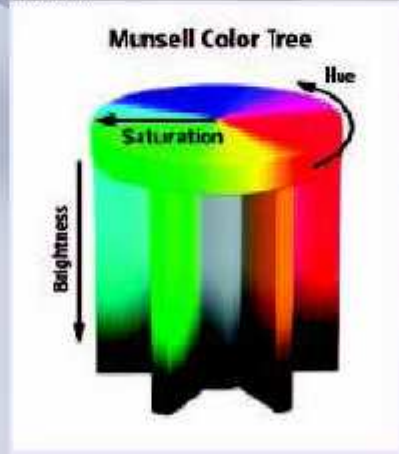


Figure 3. The color circle. Hue is an angle, and saturation is the radial variable.



dobrý popis a rozeznání barev

RGB – red, green, blue
– základní barvy

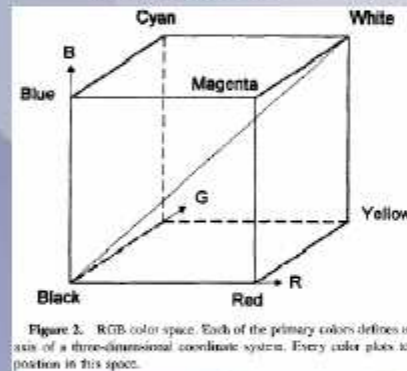
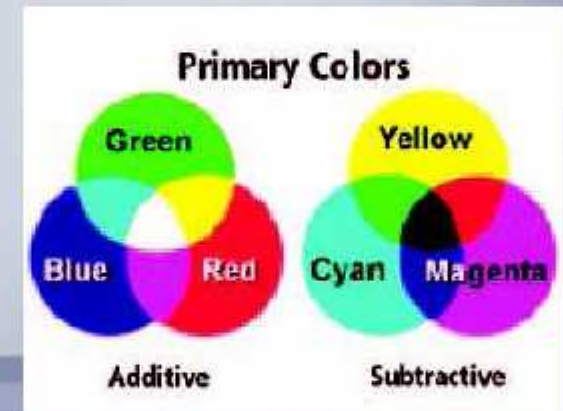


Figure 2. RGB color space. Each of the primary colors defines one axis of a three-dimensional coordinate system. Every color plots to a position in this space.

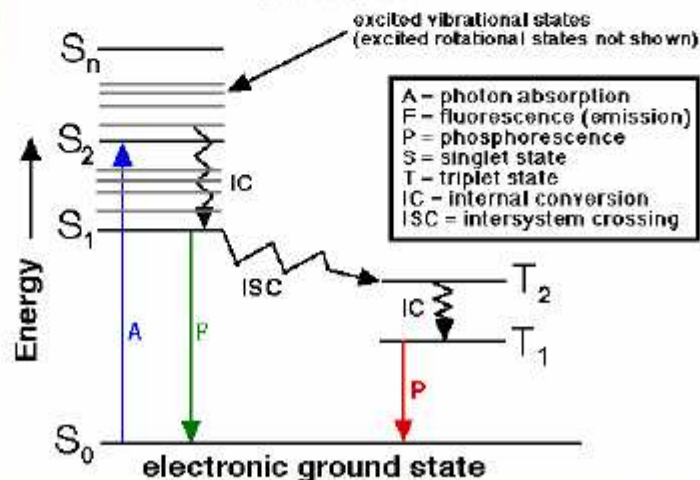
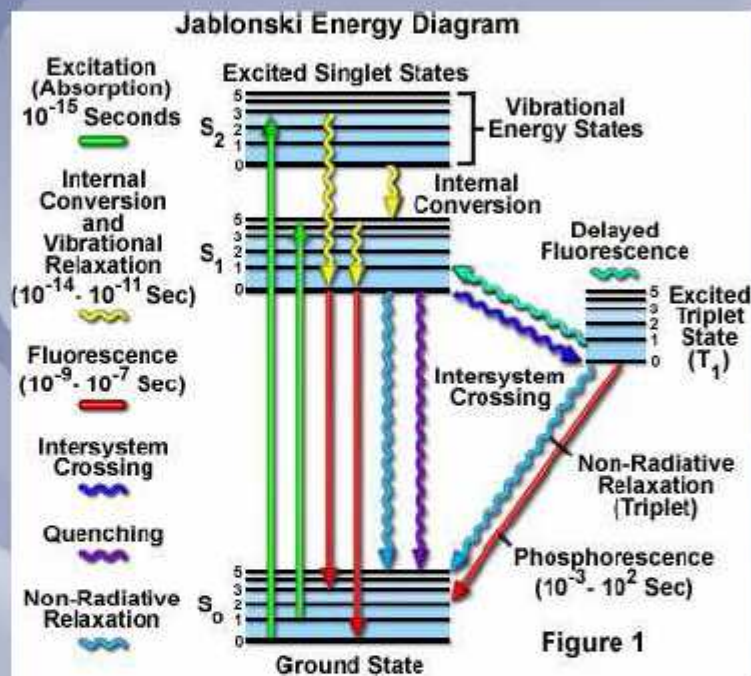
lidské vnímání, digitální kamery,
monitory, obrázkové soubory

CMYC – cyan, yellow, magenta
– překryté základní barvy
– nelze vygenerovat bílou barvu



optické komponenty (filtry, tiskárny)

Fluorescenční mikroskopie



Polský prof. Alexander Jablonski vysvětlil, jak jsou elektrony v fluoroforech excitovány ze základního stavu do stavu energeticky vyššího a jak mohou tyto excitované elektrony emisi fotonů relaxovat nebo jinými mechanismy se nakonec vrátit zpět na základní hladinu.

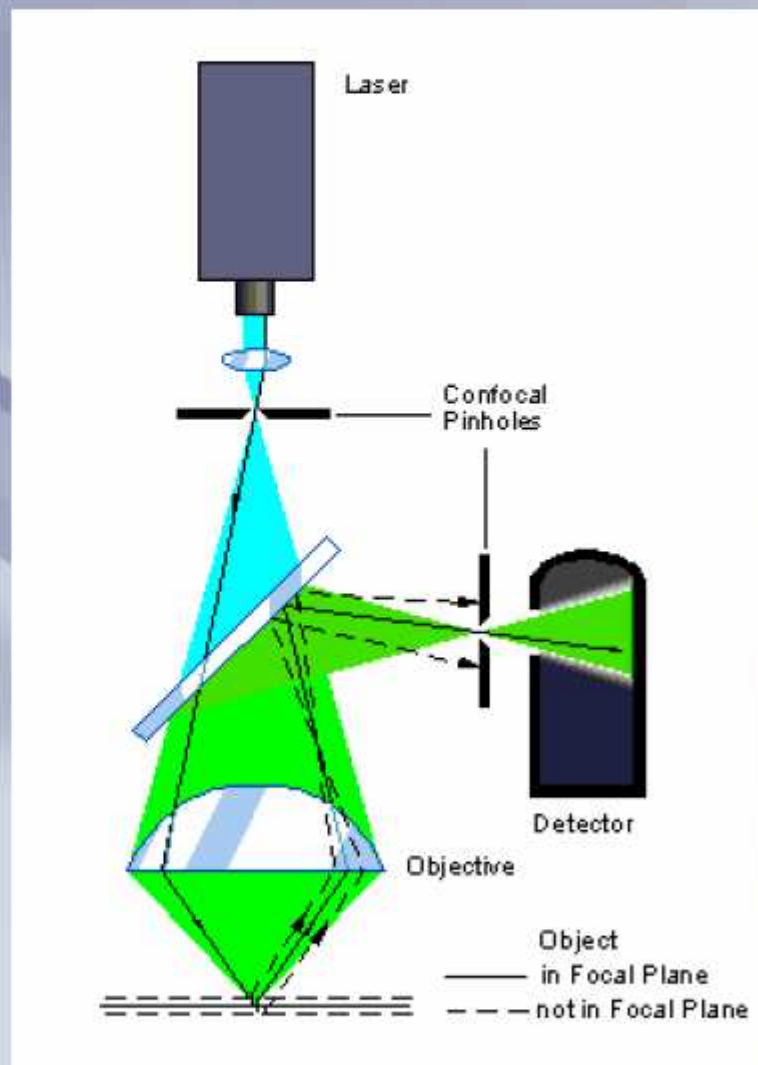
Fluorescence je statisticky pravděpodobnější než fosforescence, doba existence fluorescenčního stavu je velmi krátká (1×10^{-5} to 10^{-8} s), zatímco fosforescence je poněkud delší (1×10^{-4} s až minuty nebo hodiny)

Faktory ovlivňující citlivost fluorescence

1. Intenzita zdroje
2. Účinnost optického systému
3. Štěrby monochromátoru
4. Citlivost detektoru

- vzorek sám o sobě obsahuje fluorescenční molekuly (**auto-fluorescence**)
- nutno fluorochrom ke vzorku přidat v závislosti na cílech pozorování

Principle of confocal microscopy



Kontrolovaná hloubka pole

Eliminace degradace obrazu mimo ohnisko pomocí prostorové filtrace

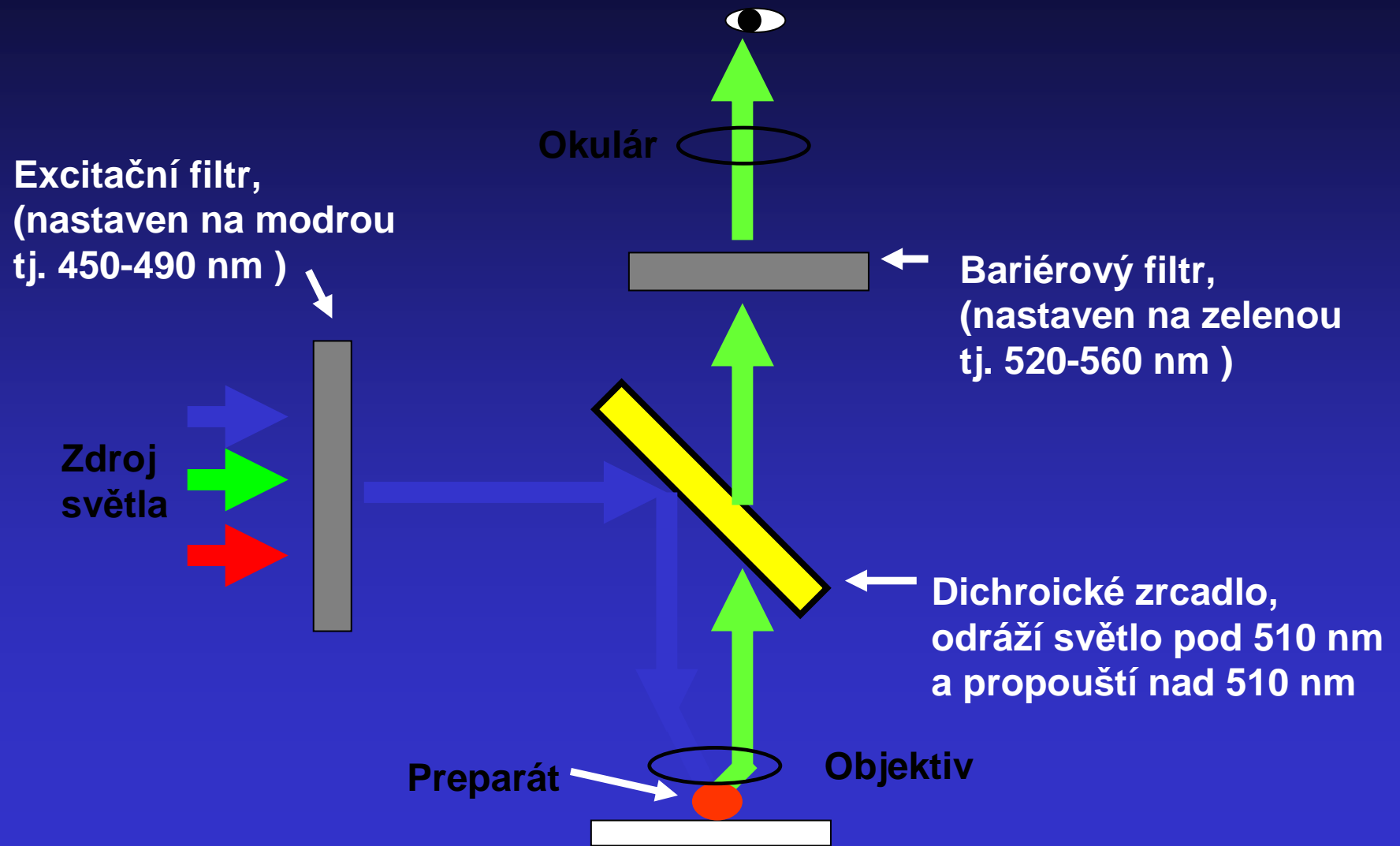
Eliminace Airy disc pattern

Série optických řezů o definované tloušťce

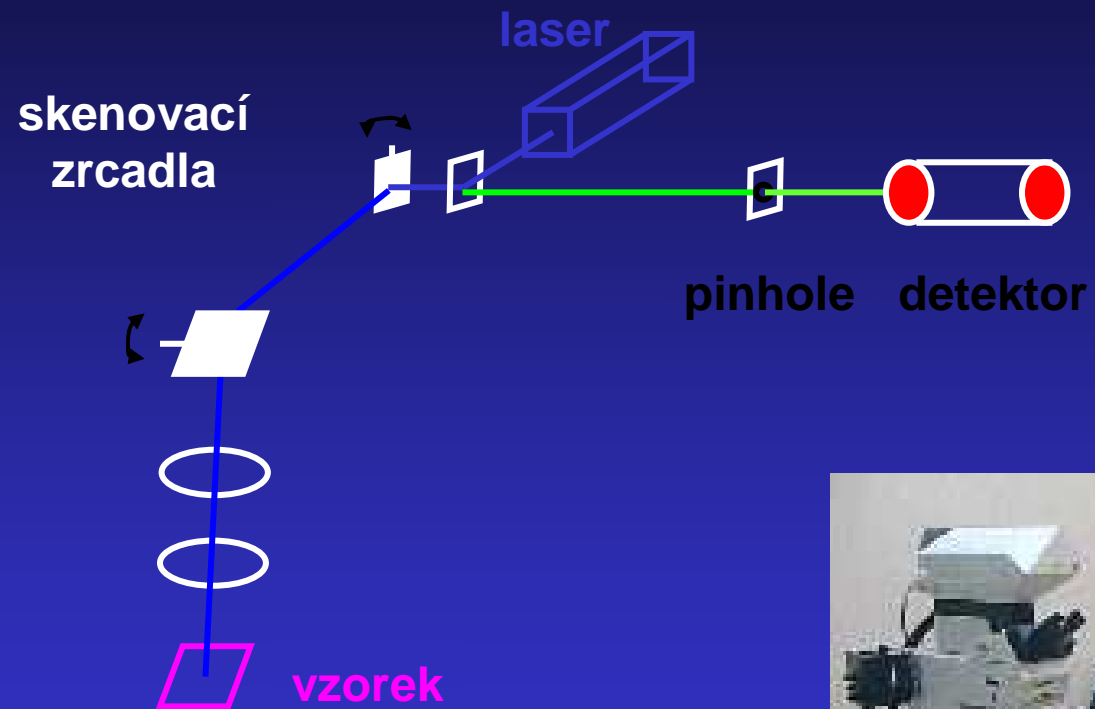
Vysoká kvalita obrazu

- Stage scanning
- Beam scanning
- Nipkow disk scanning
- LSCM

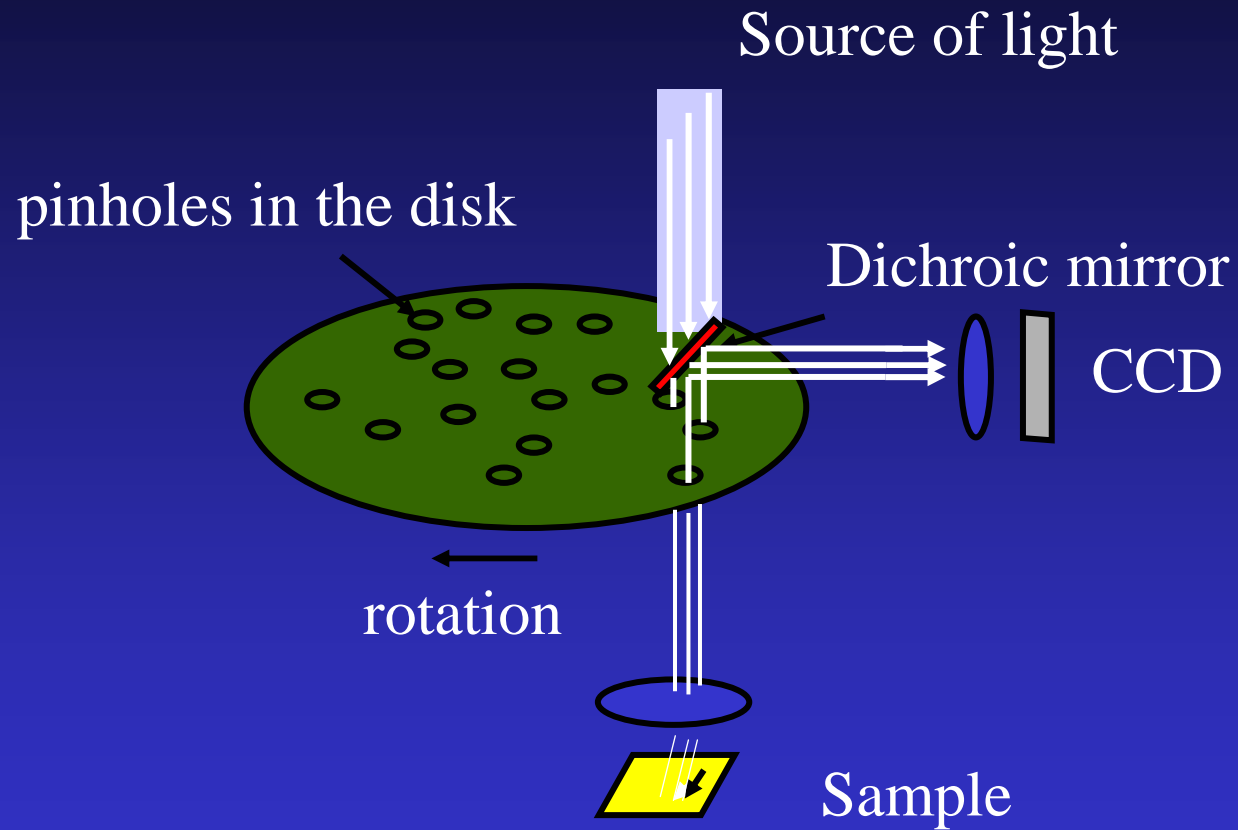
Princip fluorescenčního mikroskopu



LSCM mikroskop



Tandem scanning microscopes based on Nipkow disk



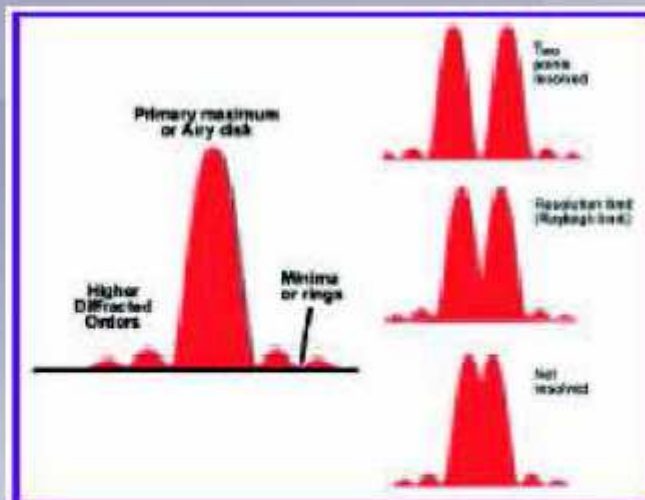


Fig. 4: Intensity profiles of the Airy disk patterns of one specimen detail and of two details at different distances.

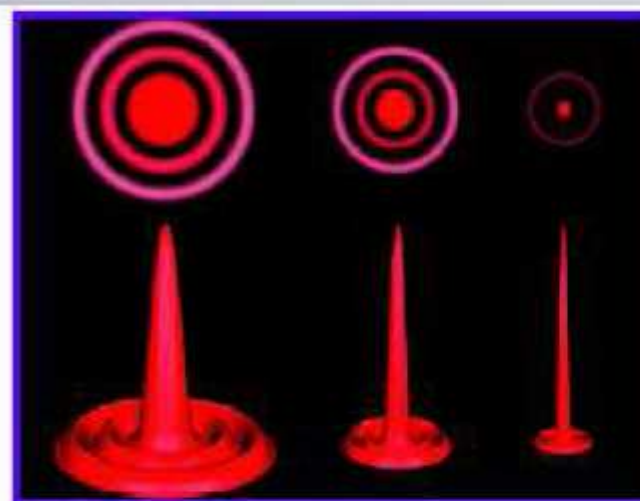


Fig.5: Airy disk patterns of different size as an example for the resolving power of low NA (left) and high NA (right) objectives.

Pod rozlišovací schopností mikroskopu se chápá minimální vzdálenost dvou bodů objektu, které se ještě zobrazí jako navzájem oddělené. Žádný objektiv nemůže zobrazit bodový objekt opět jako bod. I při dokonalé korekci všech možných vad zobrazení, které souvisí s technologií výroby objektivů, jsou obrazem bodu Airyho kroužky. Tak se nazývá difrakční obrazec vznikající ohybem zobrazujícího se světla na čočkách objektivu. Při zobrazení dvou blízkých bodů se mohou jejich Airyho kroužky překrývat, až se při jisté minimální vzdálenosti stanou téměř nerozlišitelnými. Tato mez se běžně odhaduje dle Rayleighova kritéria (1879), které v podstatě vychází ze skutečnosti, že lidský zrak zaznamená pozvolný předěl mezi dvěma difrakčními kroužky teprve tehdy, poklesne-li intenzita mezi nimi alespoň o 20 % oproti přilehlým maximům. Pro modré světlo (viditelné záření nejkratších vlnových délek) se teoretická rozlišovací schopnost blíží hodnotě kolem 0,17 μm . Praktická rozlišovací schopnost reálných objektivů závisí ovšem také na tom, jak dokonale se při výrobě podaří zkorigovat různé vady zobrazení.

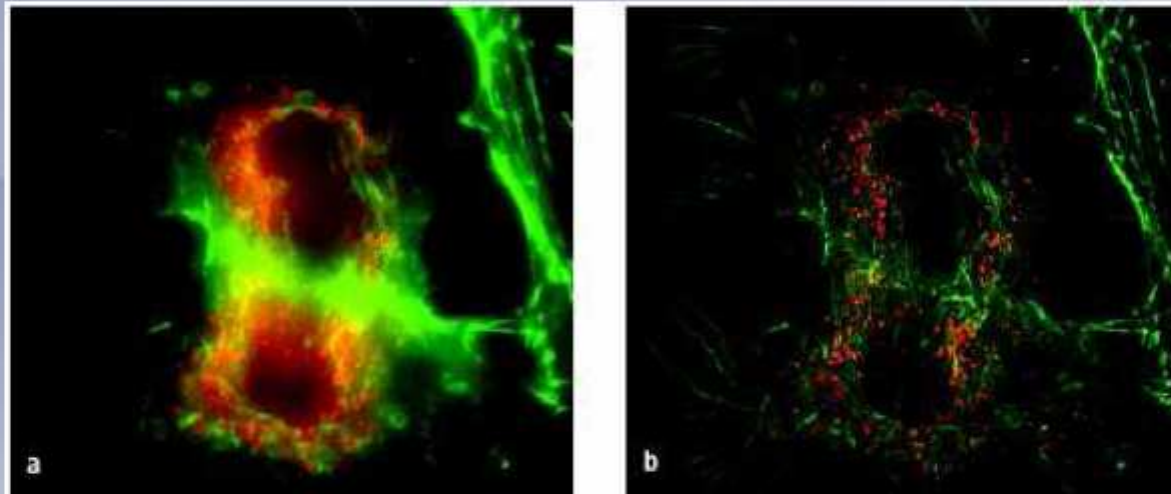
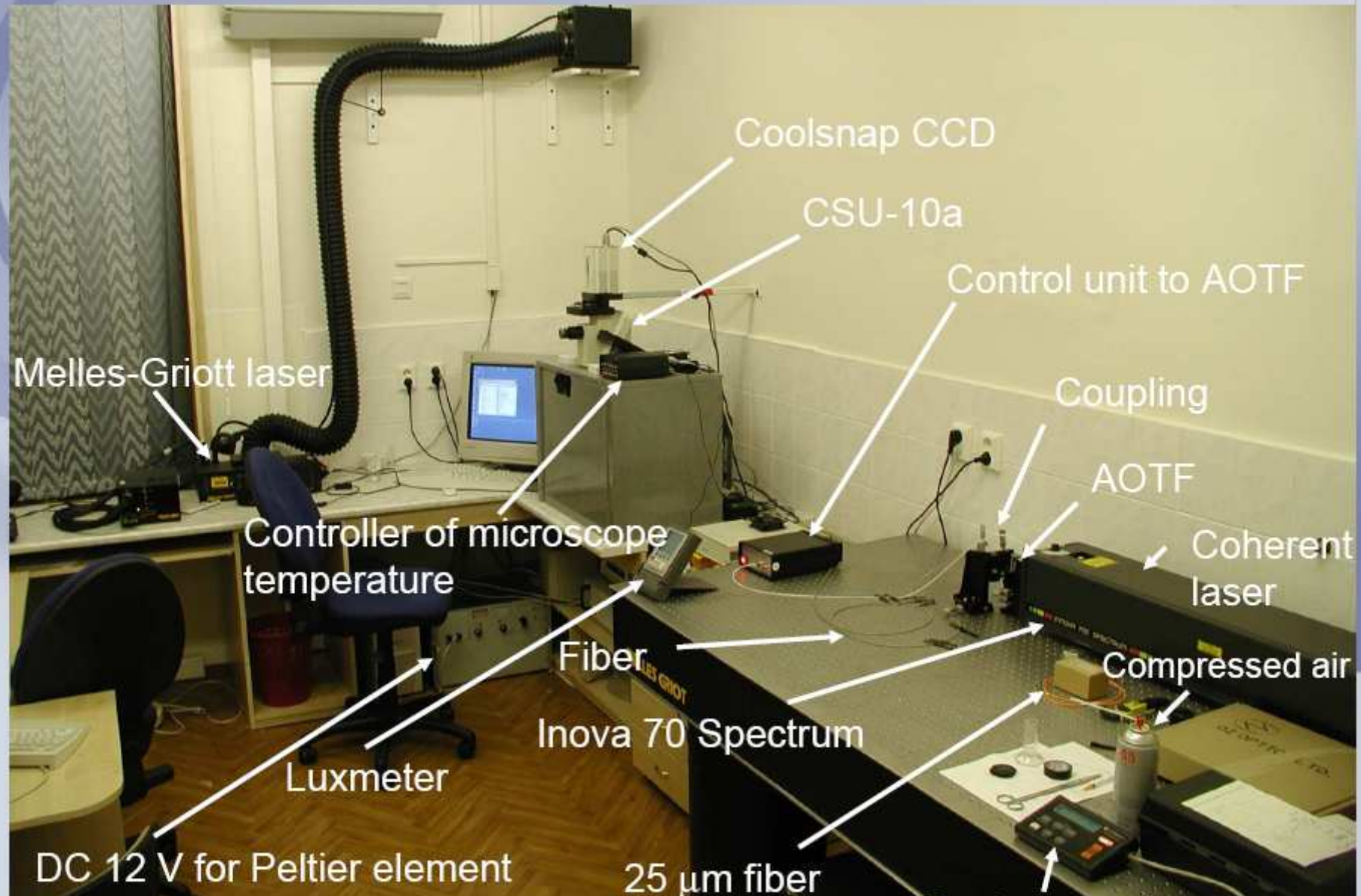


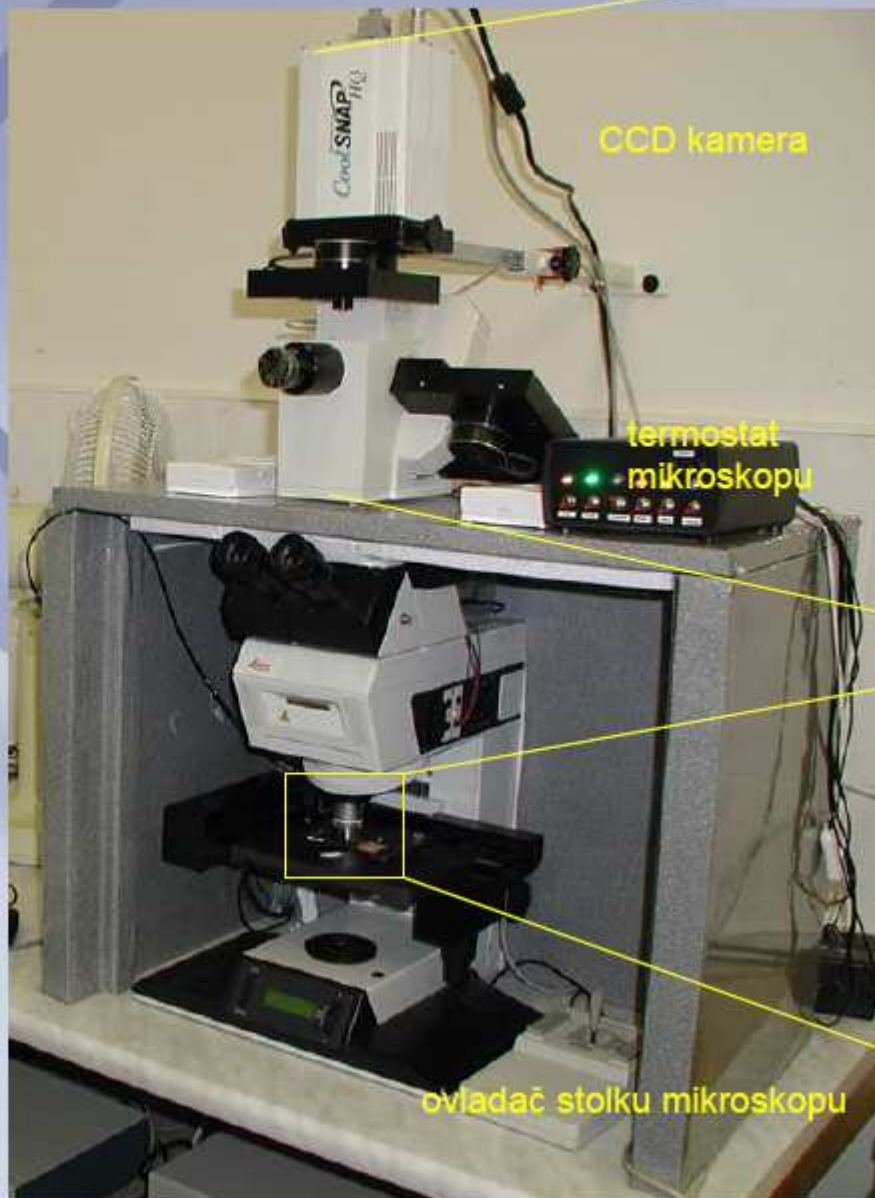
Fig. 3: Via deconvolution, artefacts can be computed out of fluorescence images. a). These artefacts are caused by the stray light from non-focused areas above and below the focus level. These phenomena, referred to as convolution, result in glare, distortion and blurriness. b). Deconvolution is a recognised mathematical procedure for eliminating such artefacts. The resulting image displayed is sharper with less noise and thus at higher resolution. This is also advantageous for more extensive analyses.

KONVOLUCE – artefakty obrázku
 – nezaostřená místa pod nebo nad rovinou zobrazení (u fluorescenční mikroskopie nebo u histologických řezů - záře, deformace obrazu, zastření).
 – omezuje přesnost a rychlost analýzy obrazu

DEKONVOLUCE – matematická metoda sloužící k eliminaci artefaktů obrázku
 – výsledný obrázek má méně šumu a větší rozlišení

Mikroskopovna





CCD kamera

termostat
mikroskopu

ovladač stolku mikroskopu



optické
vlákno

Konfokální
jednotka CSU-10a

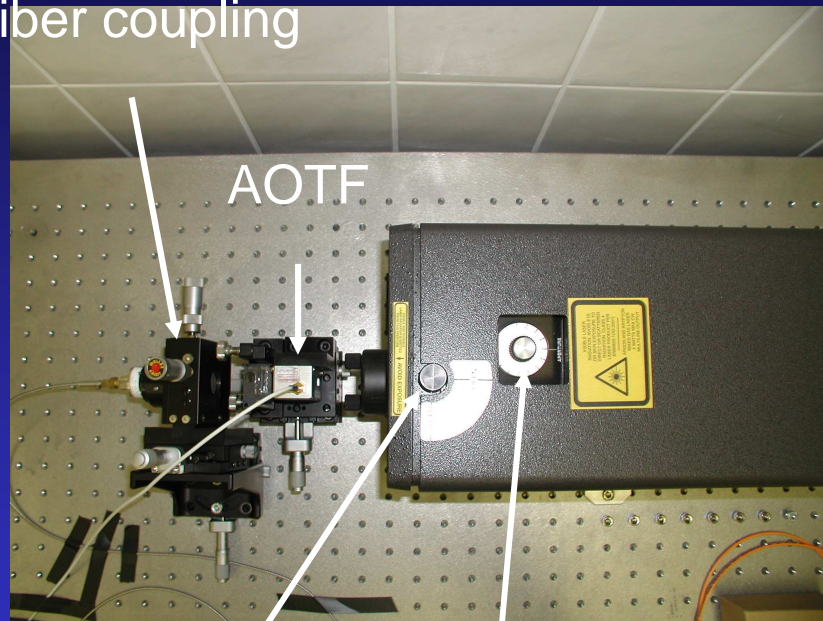


Piezzo

Ar/Kr Laser Innova 70 (Coherent)

Laser head

Fiber coupling



AOTF

Internal aperture

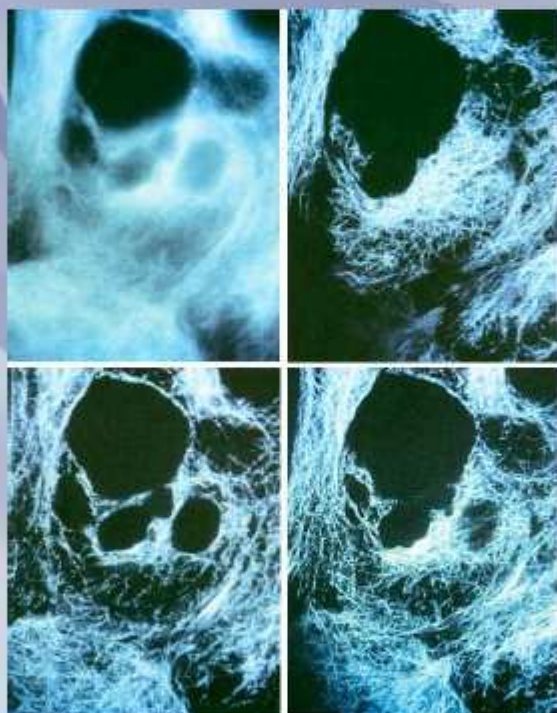
Light open/closed

Rear view on the laser



Screws adjusting rear mirror

Zeiss Axiovert 100 + konfokální jednotka CARV

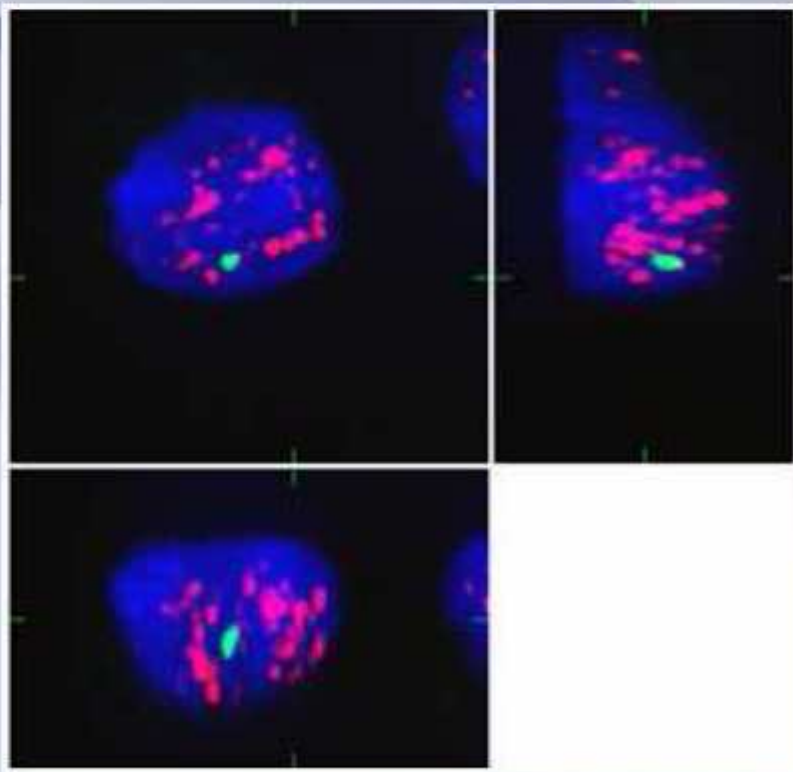
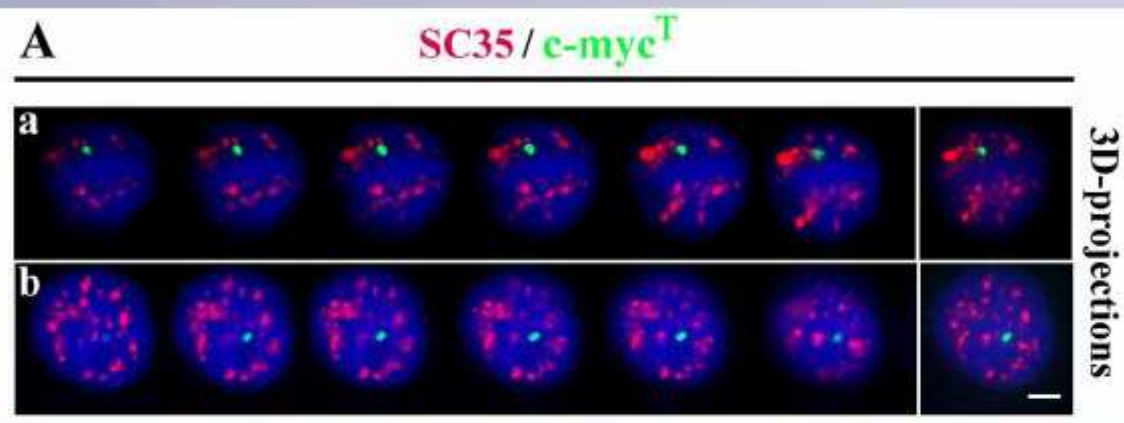


CCD MicroMax

Konfokální jednotka CARV

Axiovert 100

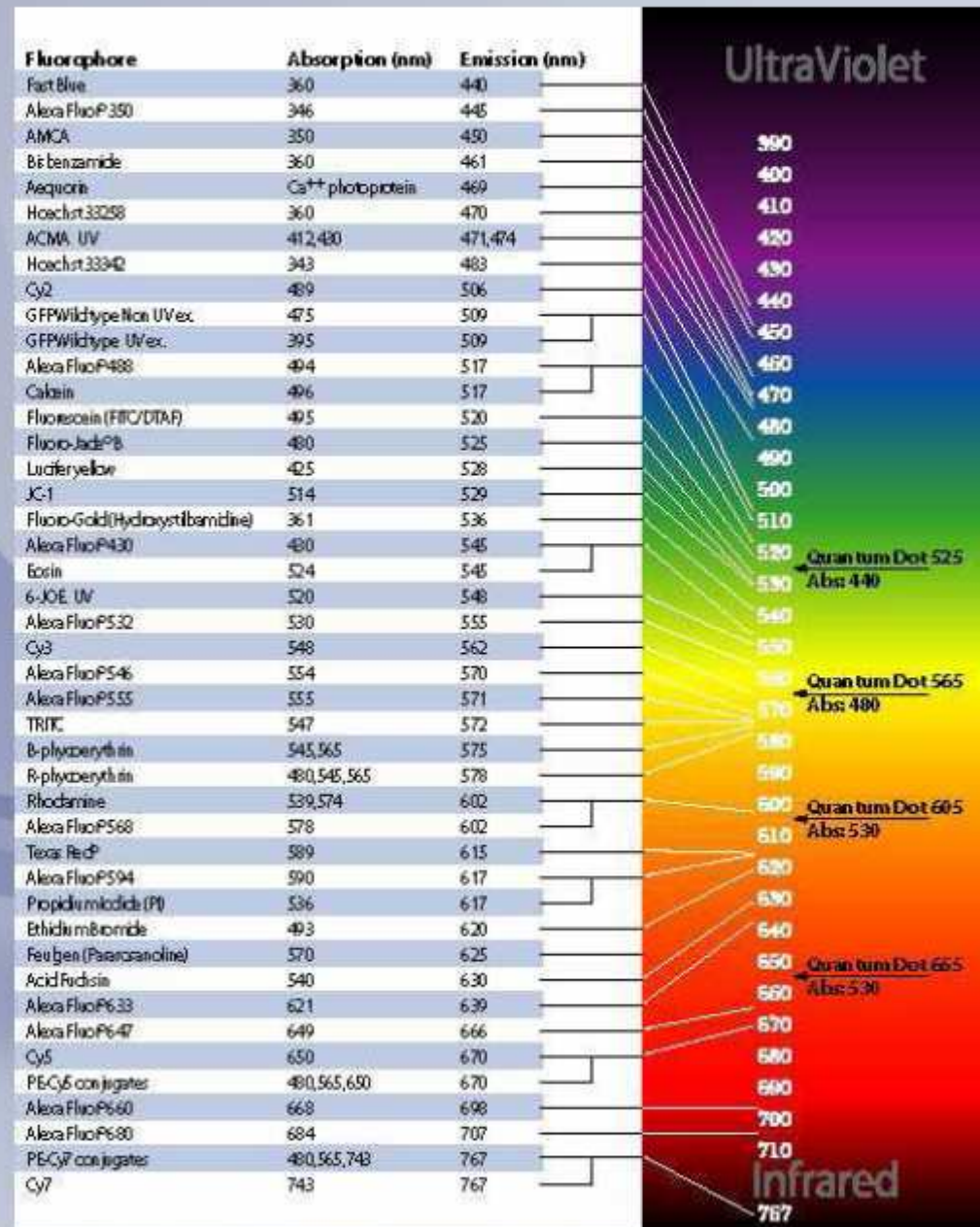
3D-projection



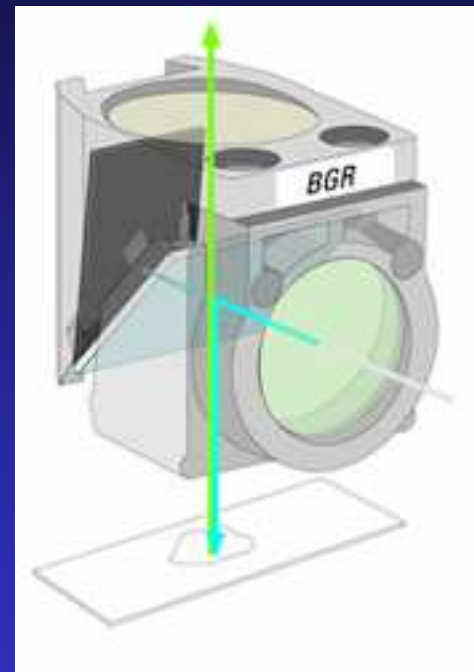
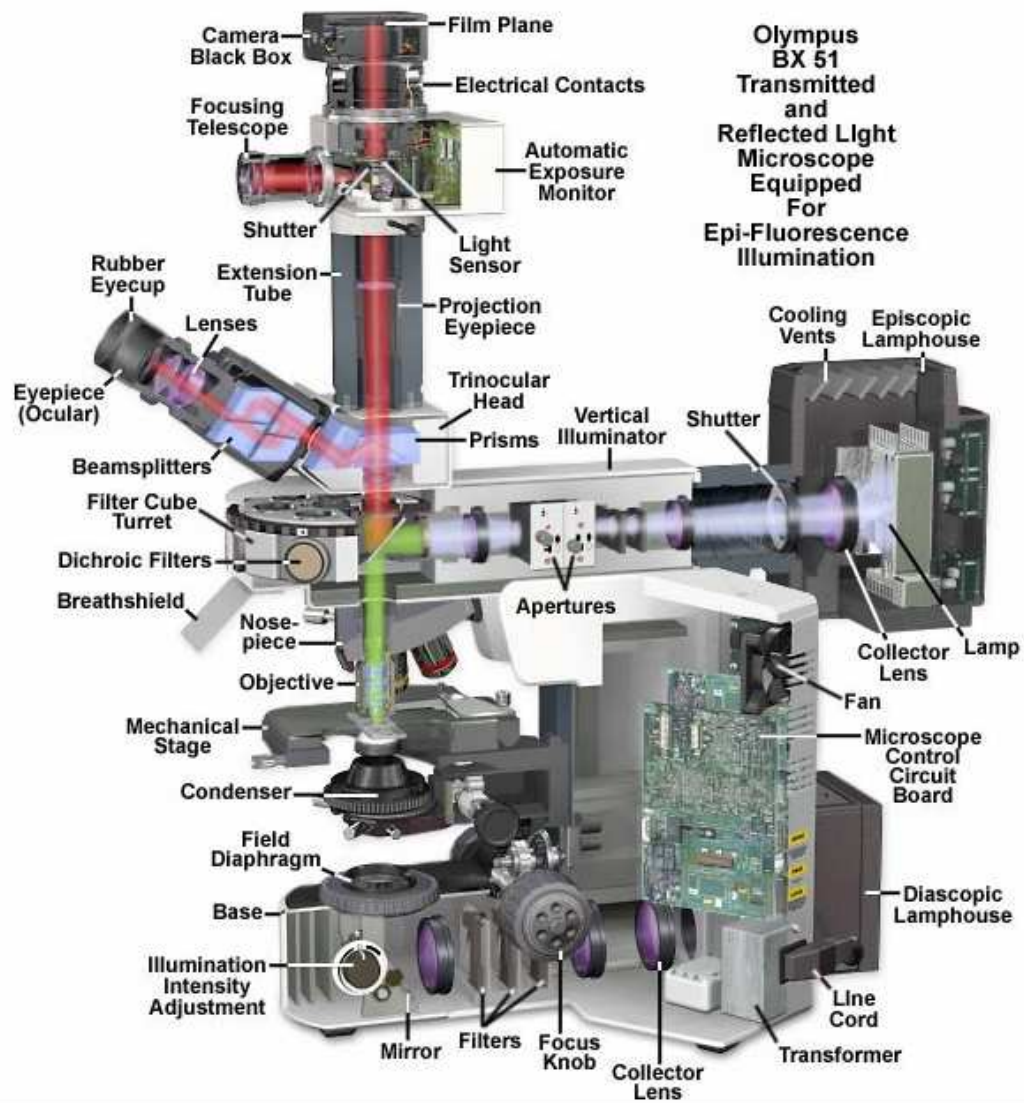
FLUOROCHROMY:

3 skupiny

1. fluorochromy nesoucí další molekulu, která je cílená na určitou strukturu (protilátky, lektiny, a tzv. quantum dots)
2. základní jejich vlastností je vazebná schopnost na nějakou strukturu (DAPI) nebo se mění jejich fluorescence, s měnícím se množstvím navázané molekuly
3. fluorochromy produkované samotnými organismy (GFP) – znázorňování živých buněk, vývojové studie a vůbec použití v molekulární biologii



Olympus BX51 Epi-Fluorescence Microscope Cutaway Diagram



Fluorescence Microscopy: Filter Cubes

- Excitation filters
 - Permit only selected wavelengths of light through to the specimen
- Barrier Filters (emission)
 - Block/absorb excitation wavelengths and permit only selected emission wavelengths to pass toward the detector.
- Dichroic Filters (mirror)
 - Reflect excitation wavelengths and pass emission wavelengths

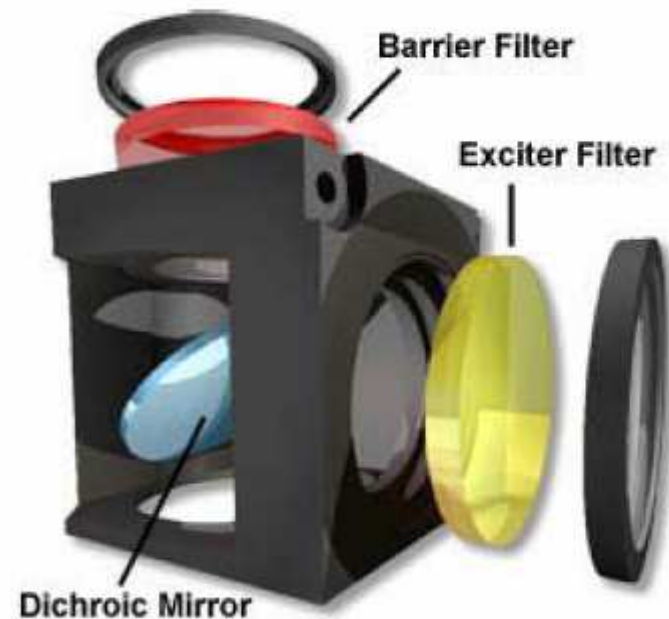


Figure 1



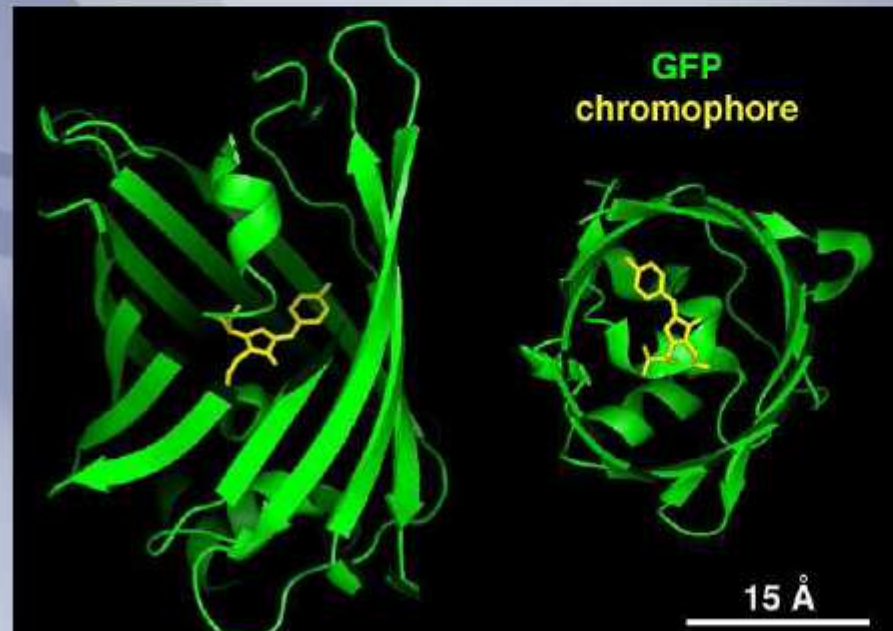
Aequorea victoria

Fenomén fluorescence první pozoroval Sir George Gabriel Stokes roku 1852

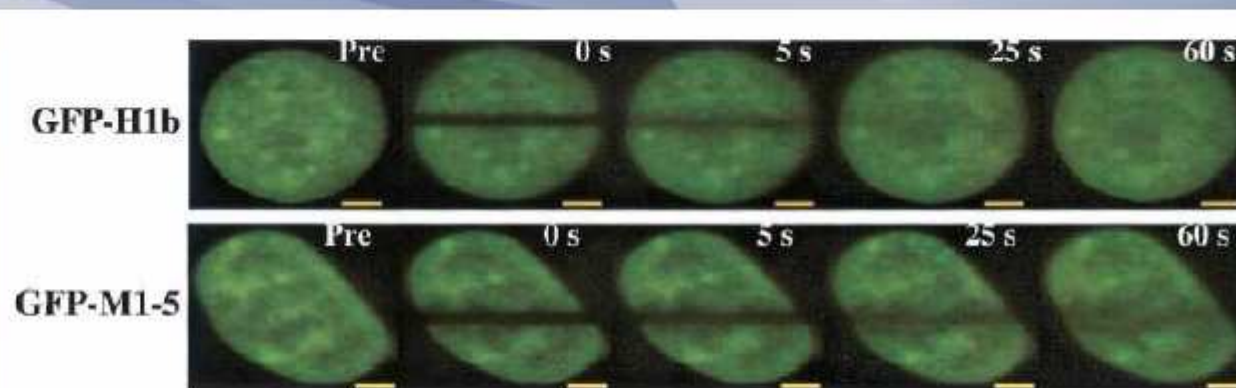
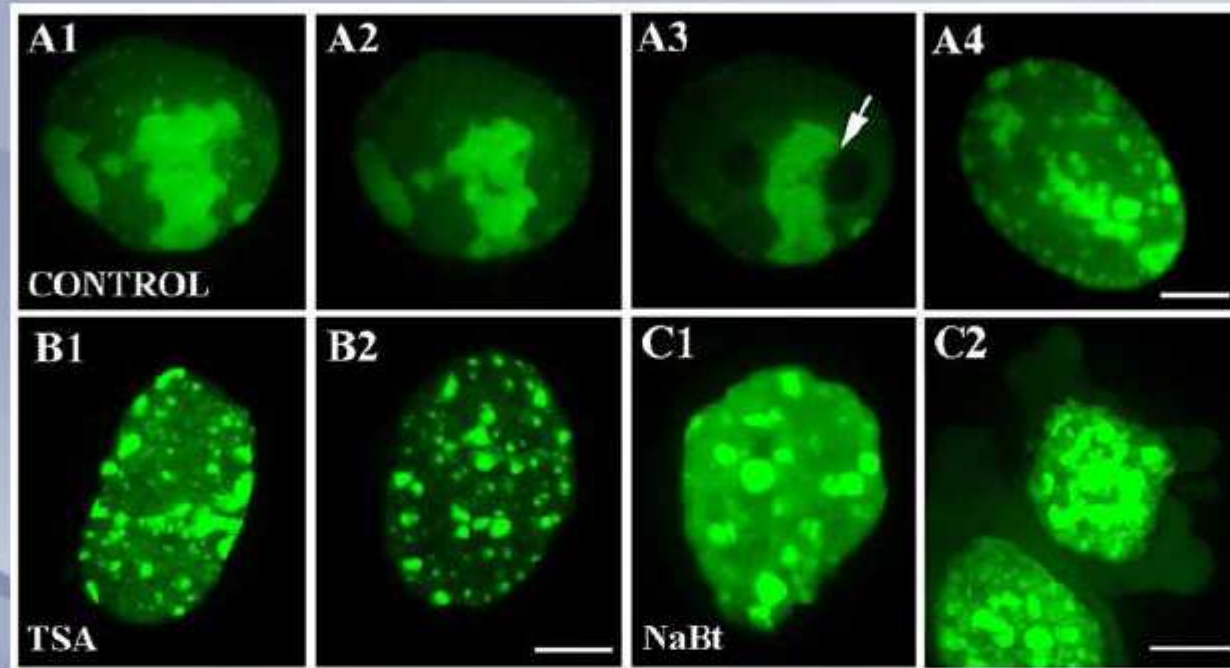
Jev byl fyzikálně popsán Alexanderem Jablonskim roku 1935

Počet užívaných fluorochromů se uzavřel v 90. letech 20. stol.

Shimomura izoloval v roce 1962 z medúzy *Aequorea victoria* žijící v Tichém oceánu green fluorescent protein - GFP



GFP-HP1 β



Co je to FRAP?

FRAP (Fluorescence Recovery after Photobleaching)

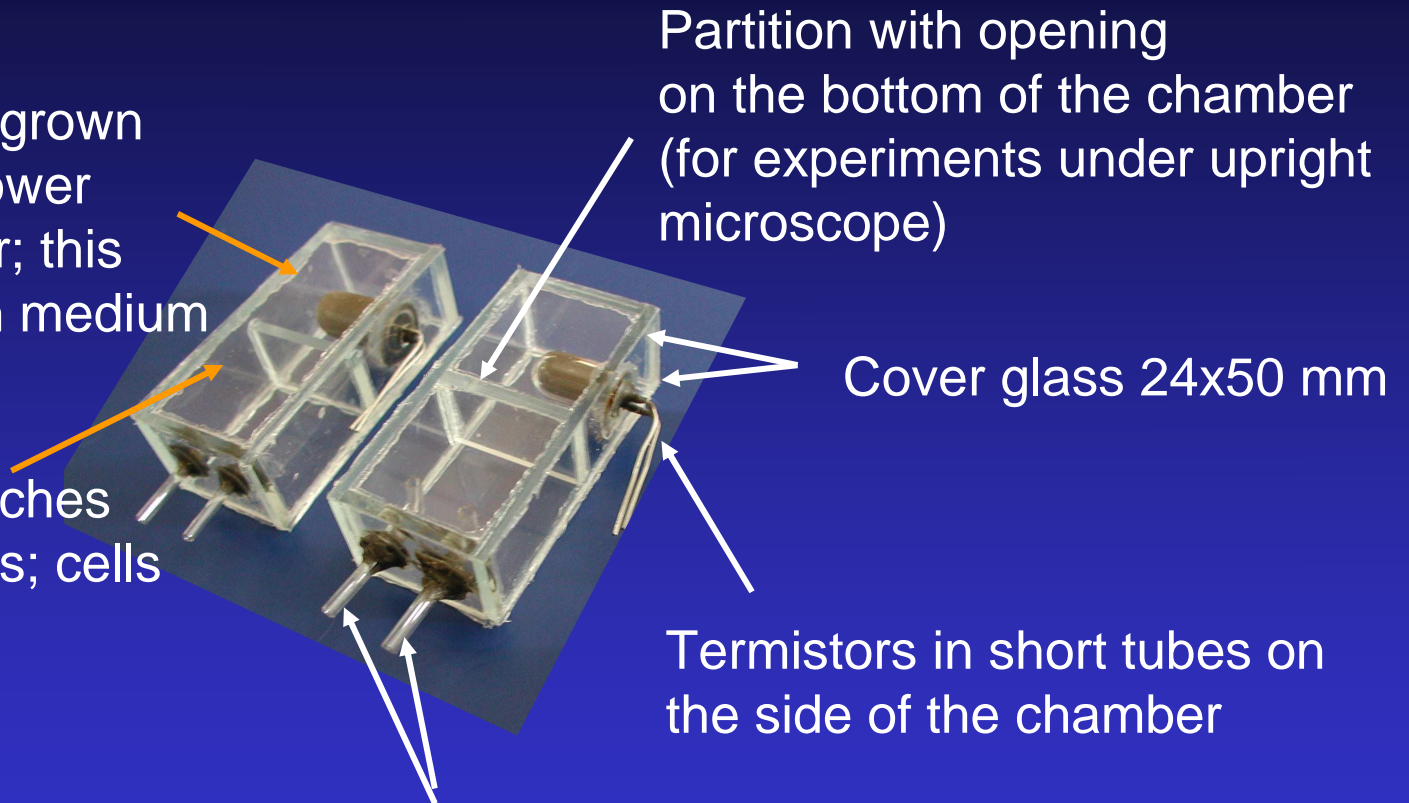
- návrat fluorescence v definované oblasti vzorku po vysvícení 'bleaching procesu'.
- výsledkem je pohyb nevysvícených fluoroforů z okolních míst vysvícené oblasti
- je využíván k měření dynamiky 2D nebo 3D mobility molekul, např. difuze, transport nebo další typy pohybů fluorescenčně značených molekul membrán nebo živých buněk



Inkubační komůrky pro přímý mikroskop

Part I – cells can be grown on both upper and lower sides of the chamber; this part is filled fully with medium

Part II – medium reaches under the glass tubes; cells are not grown here



Partition with opening on the bottom of the chamber (for experiments under upright microscope)

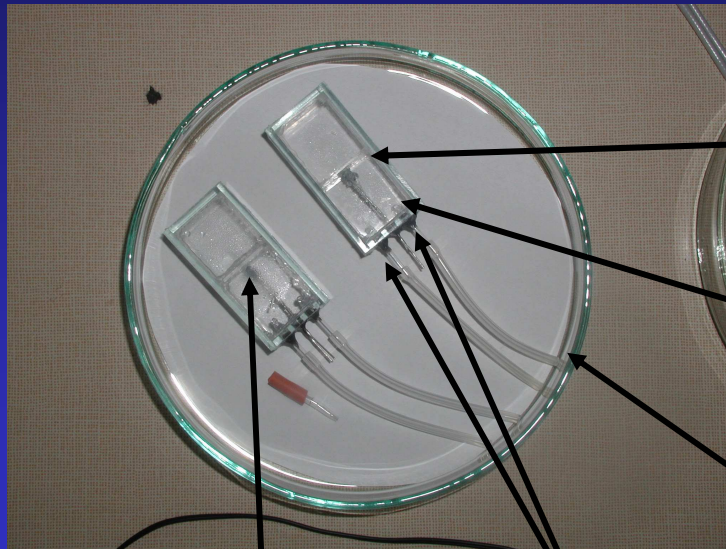
Cover glass 24x50 mm

Termistors in short tubes on the side of the chamber

Glass tubes bent under the upper glass (to enable CO₂ to flow above medium in the part II of the chamber)

Inkubace živých buněk pod mikroskopem

Inkubační komůrky



Přepážka pro experimenty
na přímém mikroskopu

Krycí sklíčka na vrchní
a spodní straně komůrky

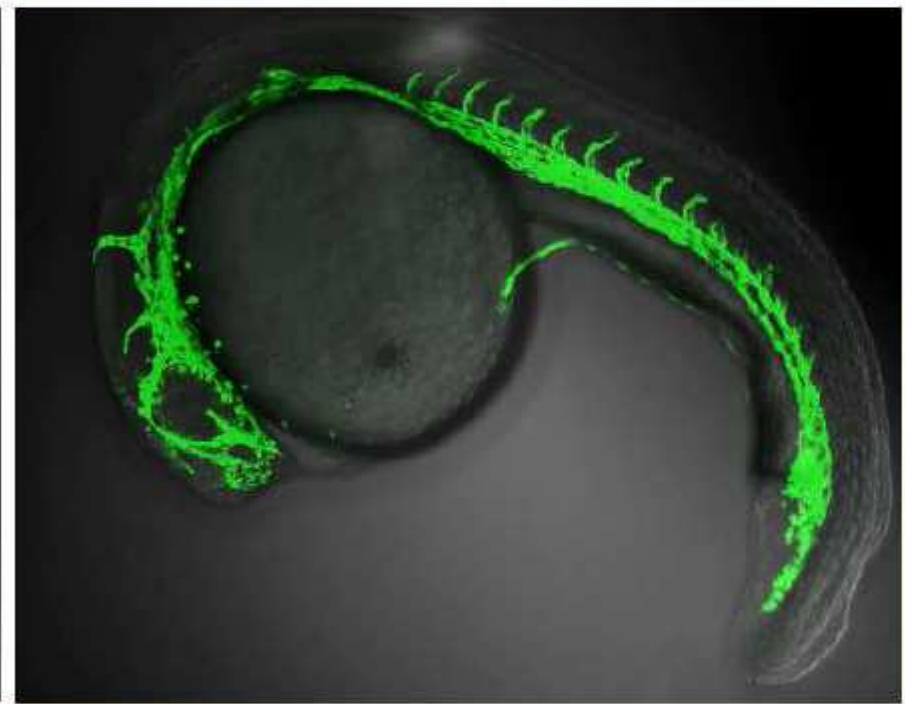
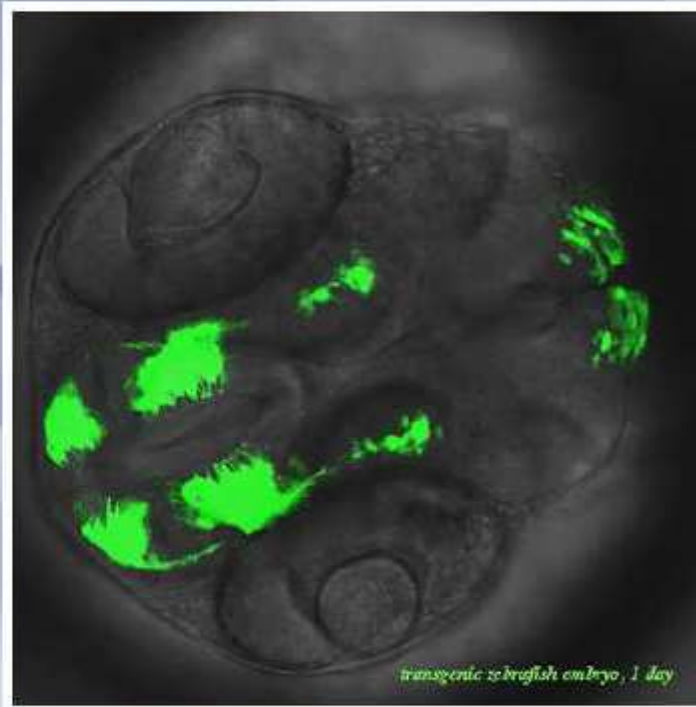
Miska pro sterilizaci v autoklávu

Termistor

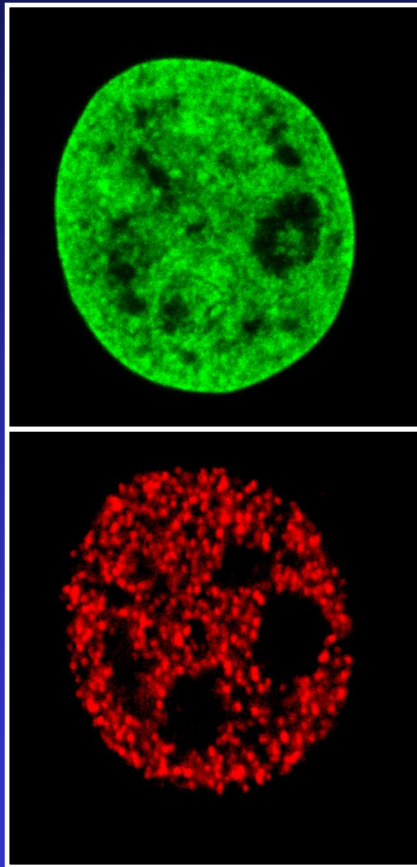
Skleněné trubičky používané pro
plnění komůrky a pro profukování CO₂

GFP in zebrafish (*Danio rerio*)

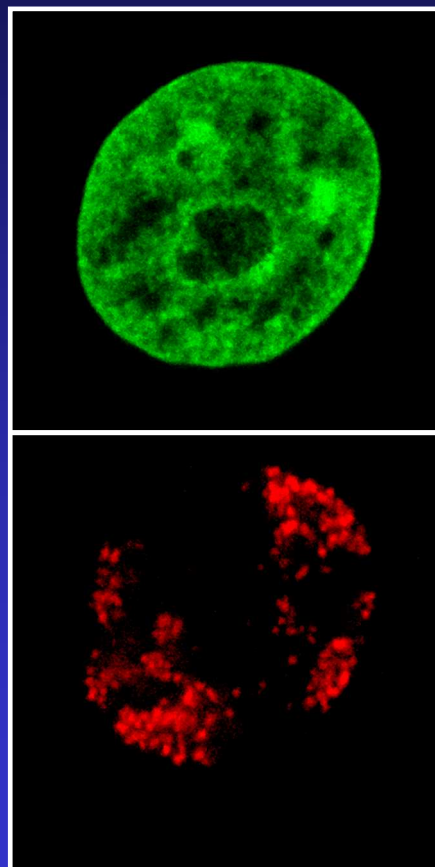
(www.ifom-ieo-campus.it/research/mione.php; Marina Mione)



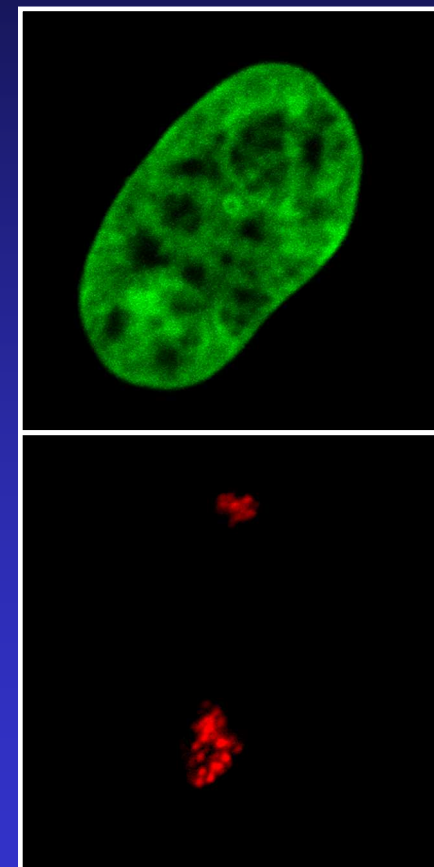
SRL pomocí Cy3-dUTP (červená) a segregace chromosomových teritorií u jader HeLa buněk s histonem H2B konjugovaným s GFP (zelená)



1st cycle



3rd cycle

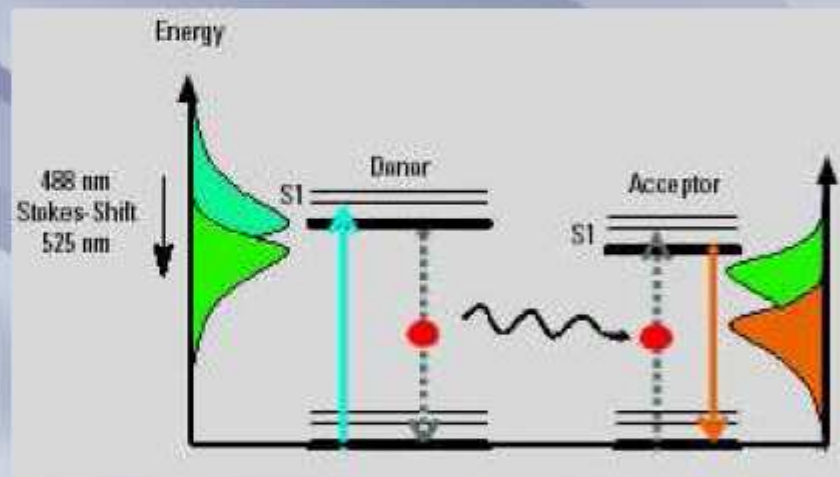


after at least 6 cycles

Förster Resonance Energy Transfer

Fluorescence Resonance Energy Transfer (FRET)

studium interakcí proteinů
nebo blízkých molekul



$$E_A(i) = \frac{B - A \times b - C \times (c - a \times b)}{C}$$

- popisuje mechanismus přenosu energie mezi dvěma fluorescenčními molekulami

- fluorescenční **donor** je excitován svojí specifickou fluorescencí o excitační vlnové délce

- dalekonosným dipol-dipole vazebným mechanismem nezářivým přenosem excitována druhá molekula - **akceptor**

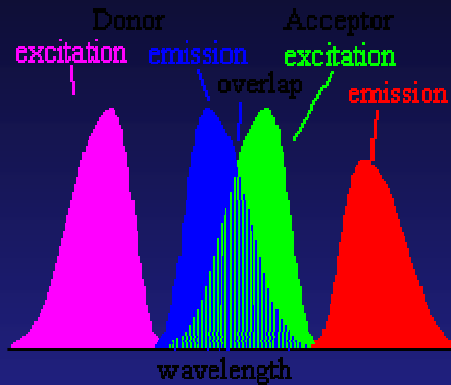
- donor se vrací do elektronově základního stavu

- popsaný mechanismus přenosu energie je nazýván "**Förster resonance energy transfer**" (FRET), pojmenováno podle německého vědce **Theodora Förstera**. Pokud jsou obě molekuly fluorescenční, je často užíván název "fluorescence resonance energy transfer", ačkoliv **energie není**

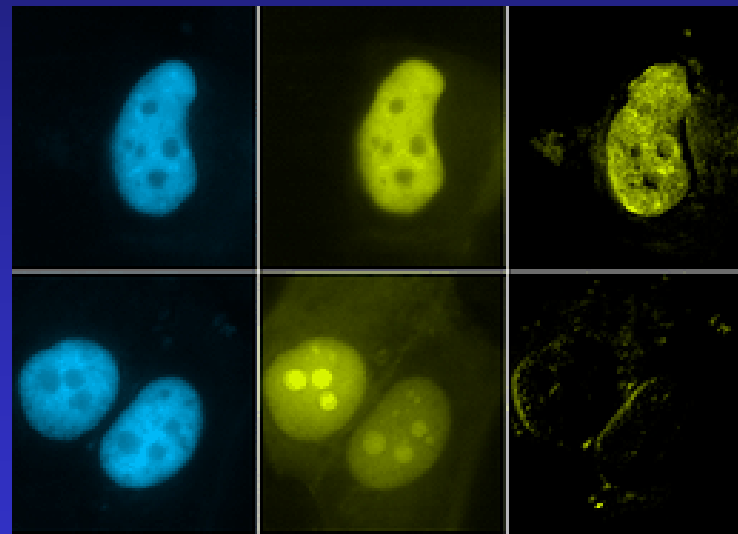
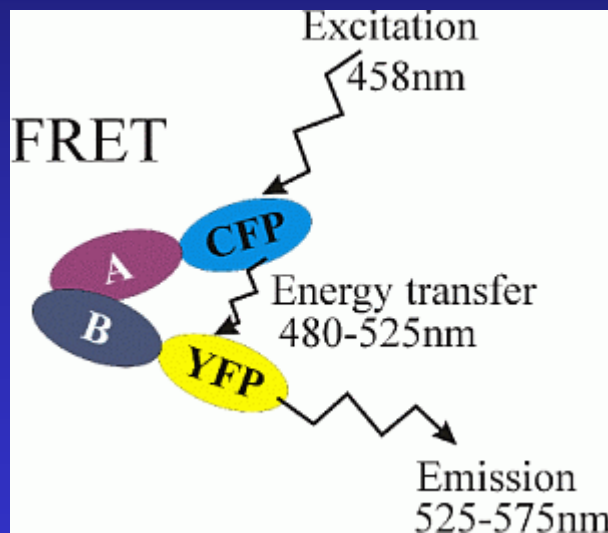
Účinnost FRET je determinována třemi parametry:

1. Vzdáleností mezi donorem a akceptorem
2. Překryvem spekter – emisního spektra donoru a excitačního spektra akceptoru
3. Relativní orientaci emisního dipólového momentu donoru a absorpčního dipólového momentu akceptoru

FRET technika

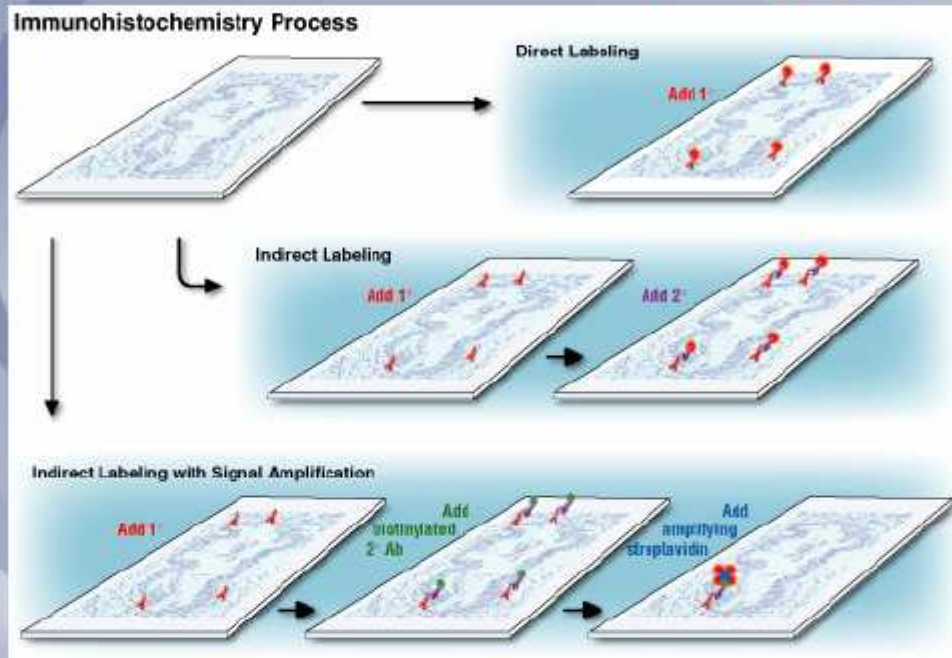


Jedná se o rezonanční přenos energie mezi blízko se nacházejícími molekulami fluorochromů



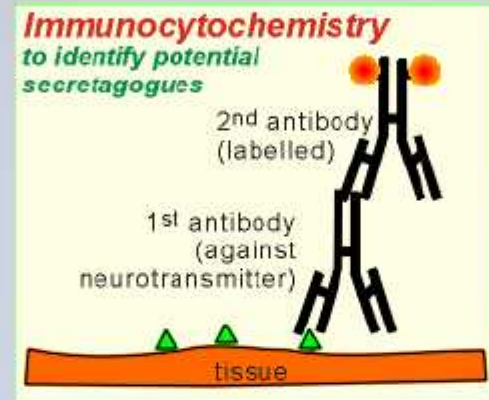
Interakce mezi dvěma proteiny: CFP-NIPP1, YFP-PP1; vpravo FRET (svítí speckles, kde NIPP1 směřuje PP1); dole mutant NIPP1, který neváže PP1 – FRET nefunguje.

Příprava preparátu



<http://www.chemicon.com>

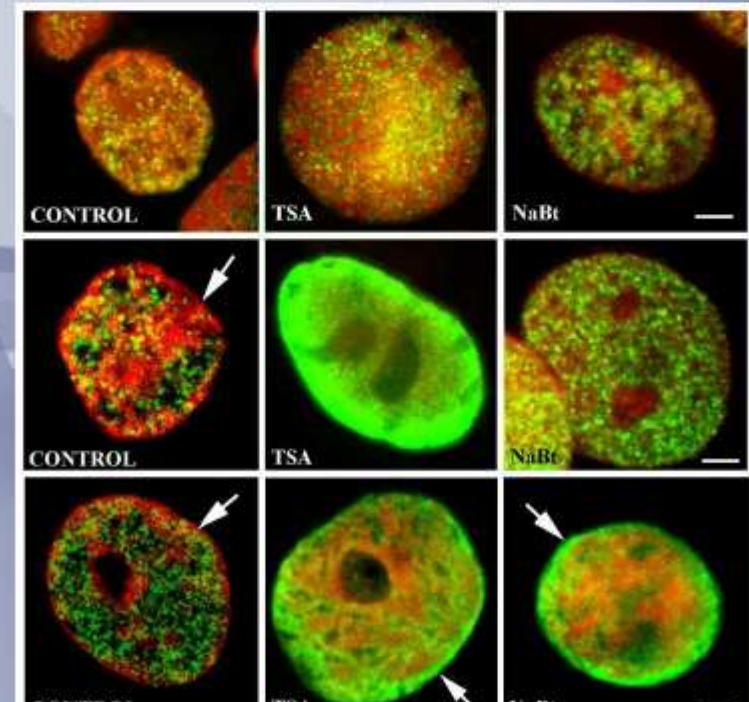
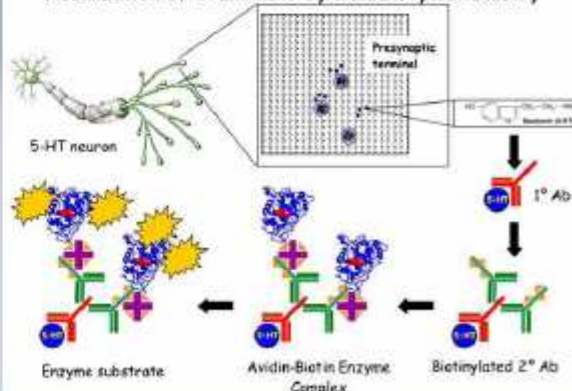
Imunocytobarvení



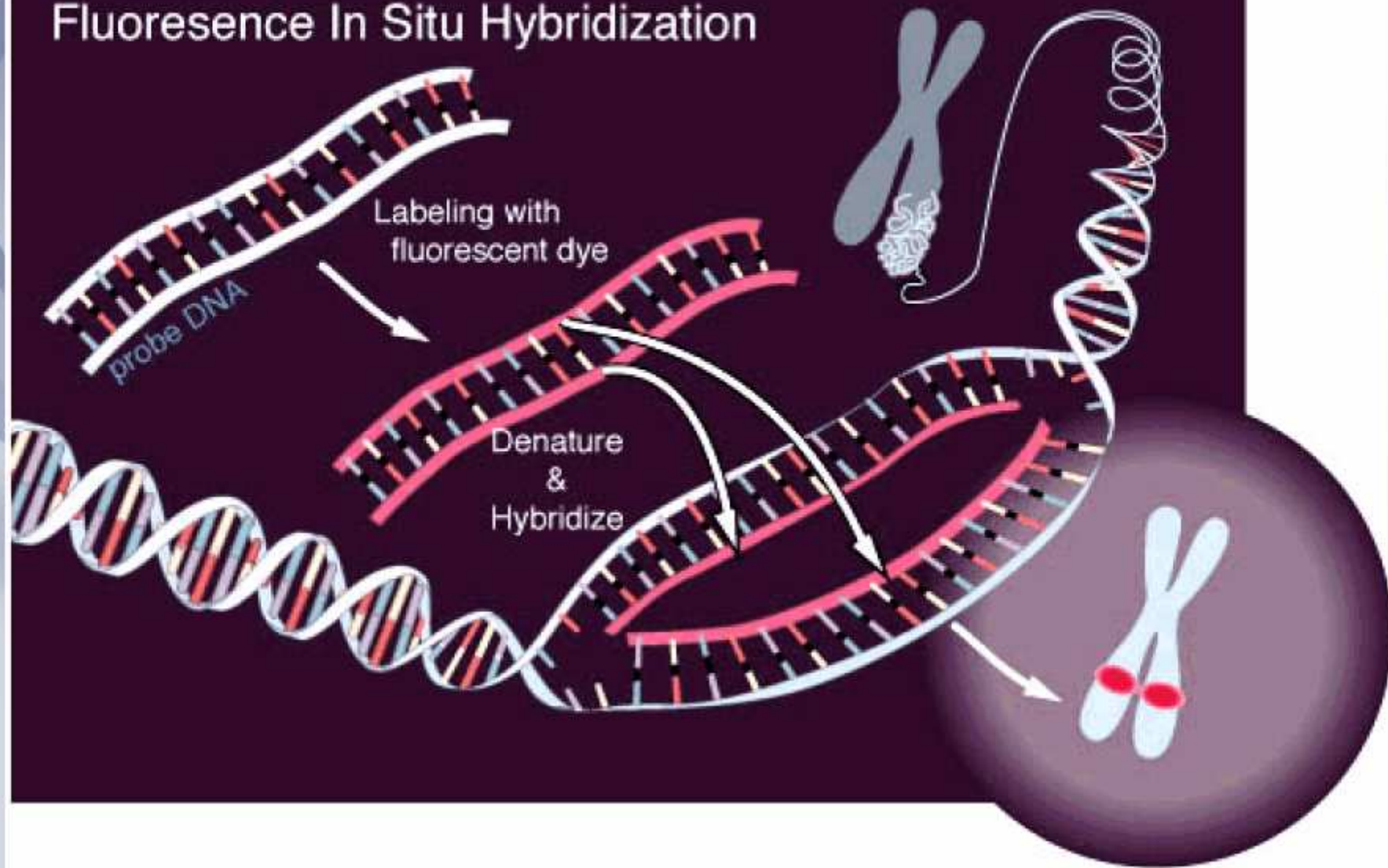
<http://www.celanphy.science.ru.nl>

Immunocytochemistry

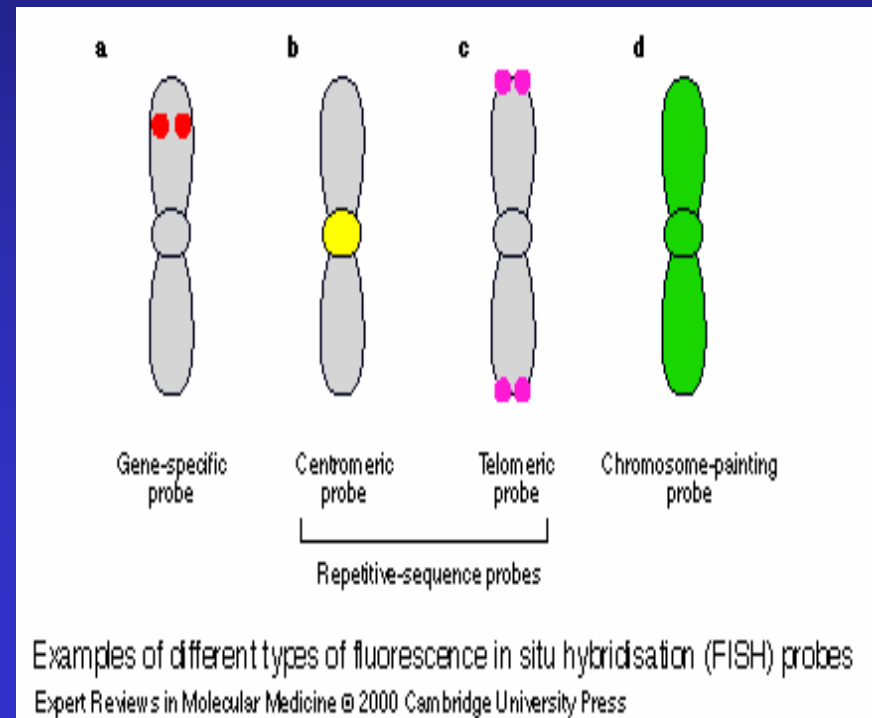
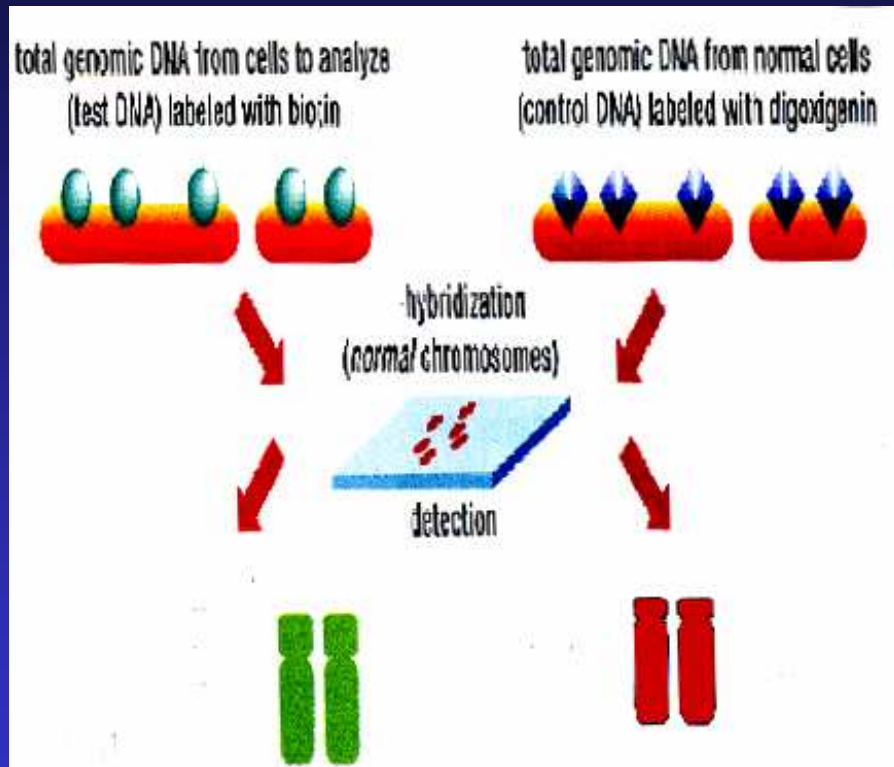
Visualization of Brain Cells by Immunocytochemistry



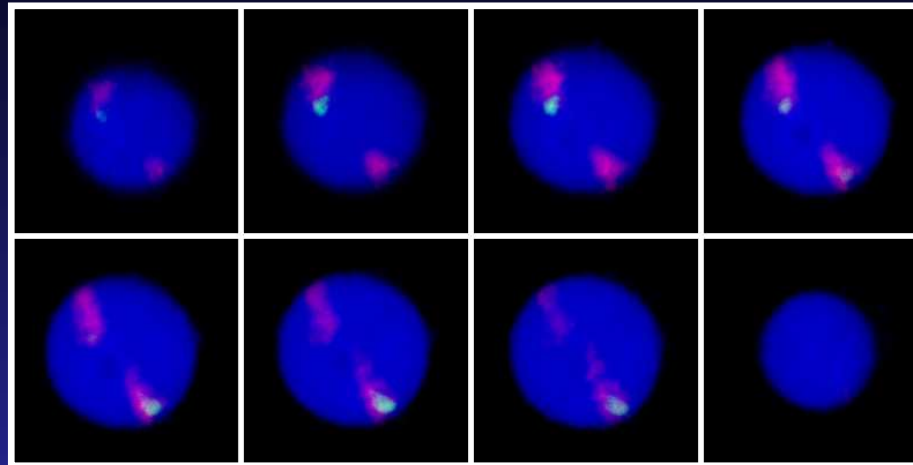
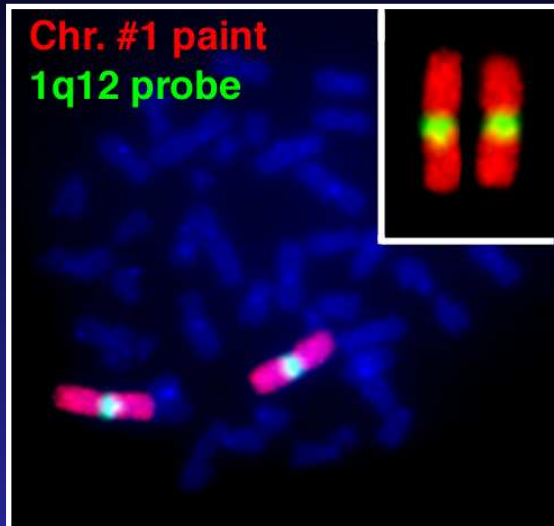
Fluorescence In Situ Hybridization



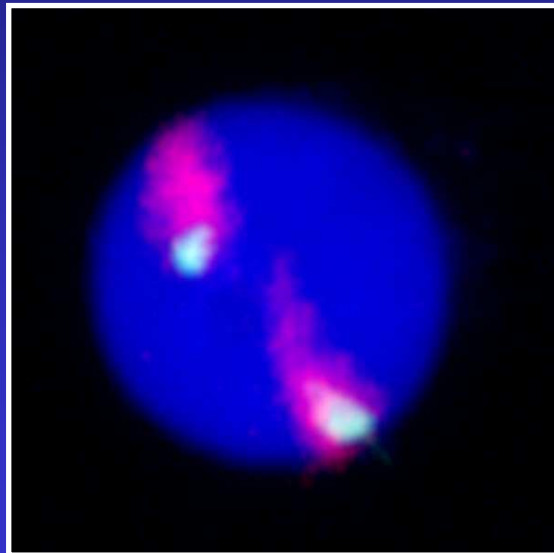
Fluorescence in situ Hybridisation (FISH)



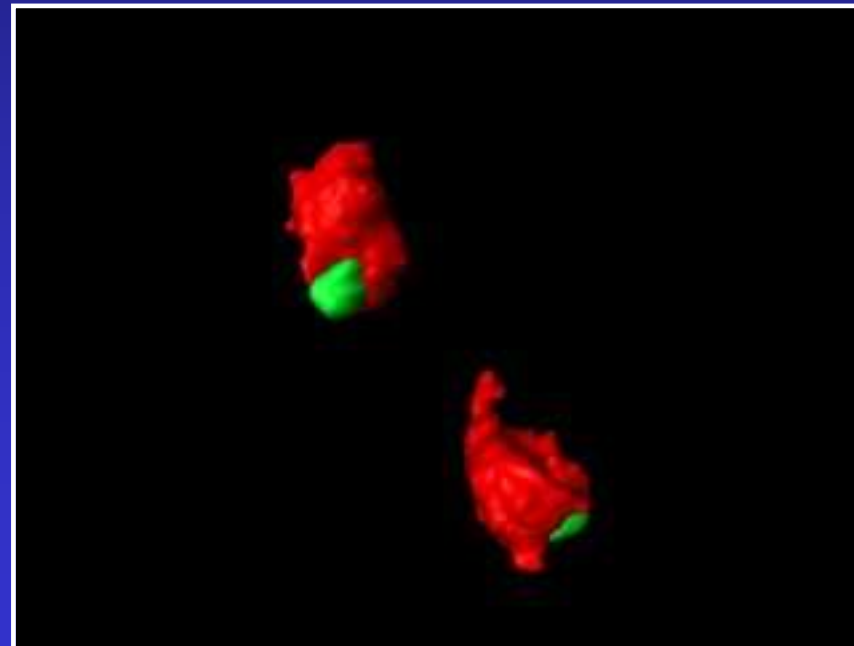
3D-FISH a konfokální mikroskopie



Galerie optických řezů

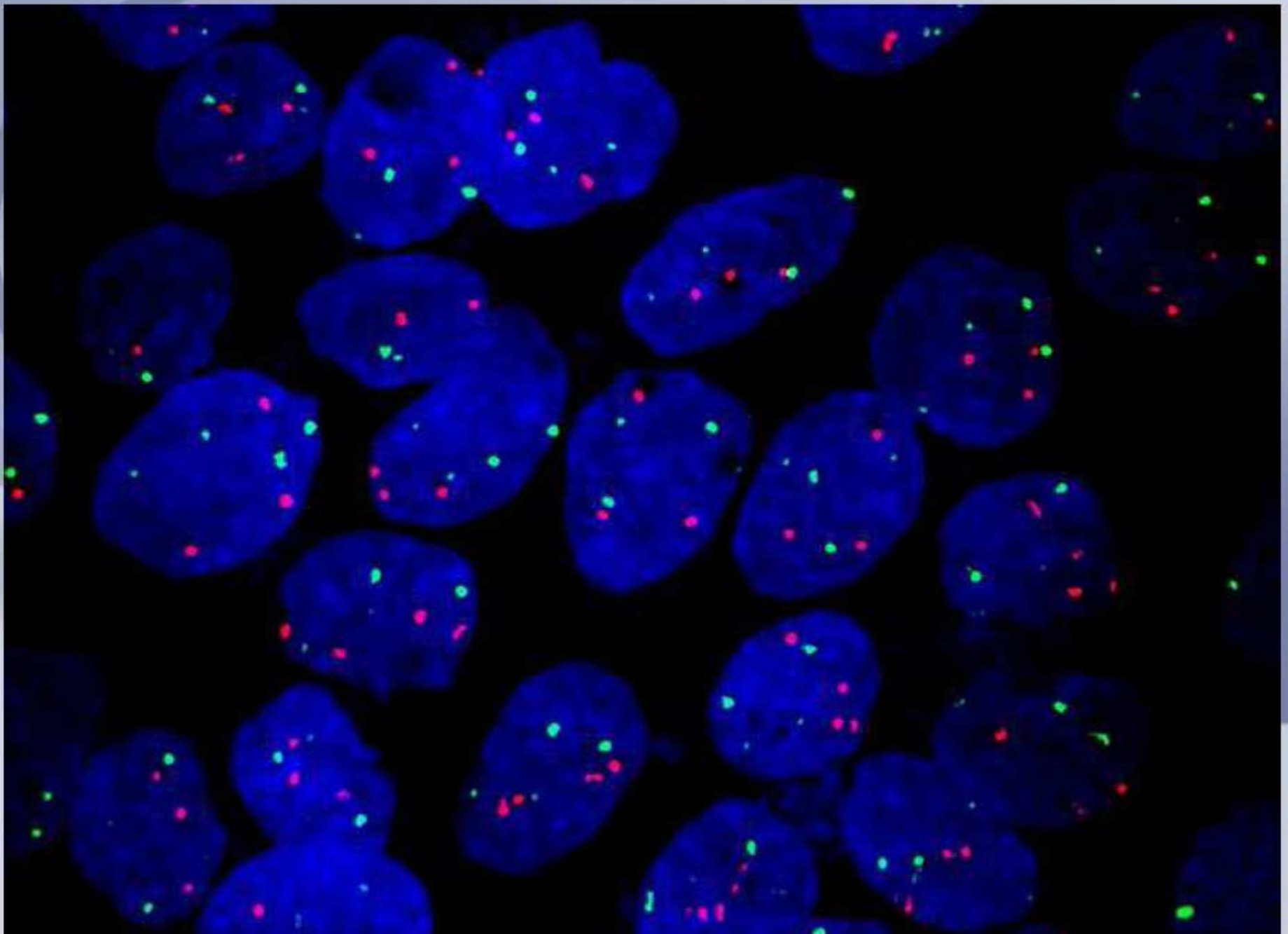


Maximální obraz
Všech řezů

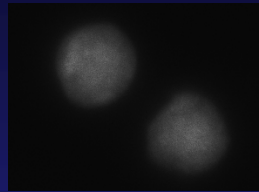


3D rekonstrukce CT

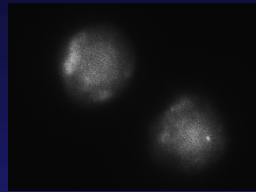
Weierich et al., (2003) in press



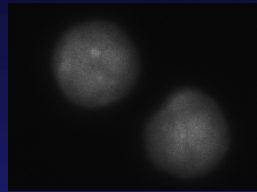
Segmentace FISH signálů



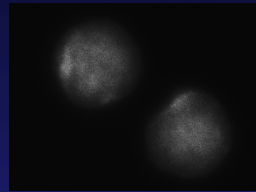
R 1



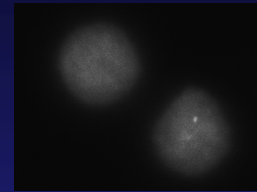
G 1



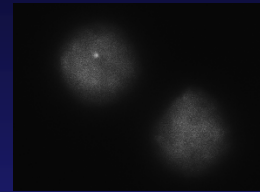
R 5



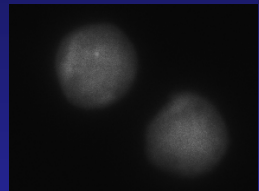
G 5



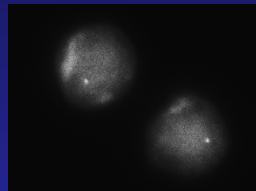
R 9



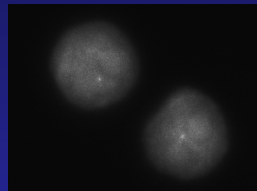
G 9



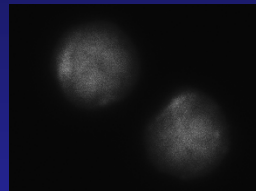
R 2



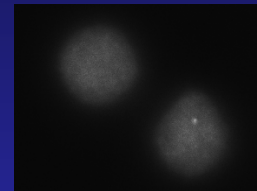
G 2



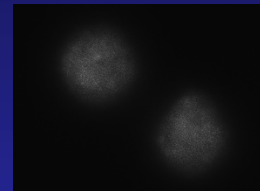
R 6



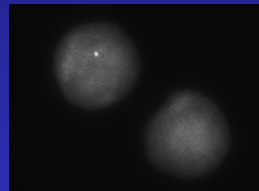
G 6



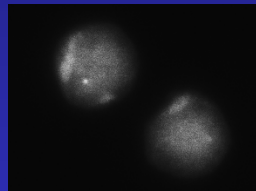
R 10



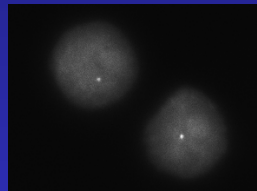
G 10



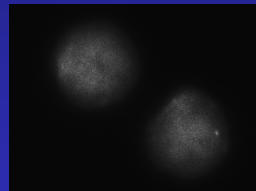
R 3



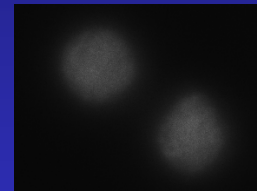
G 3



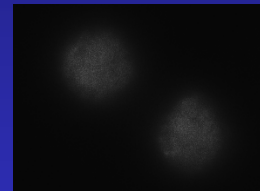
R 7



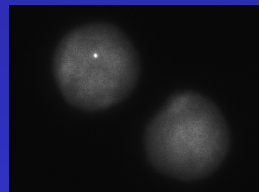
G 7



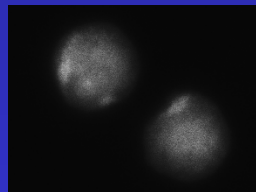
R 11



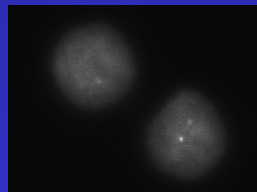
G 11



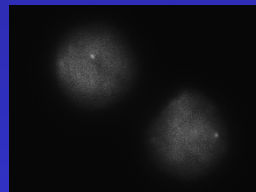
R 4



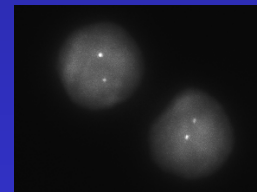
G 4



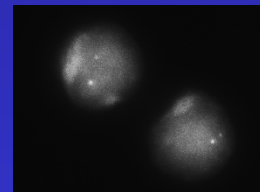
R 8



G 8

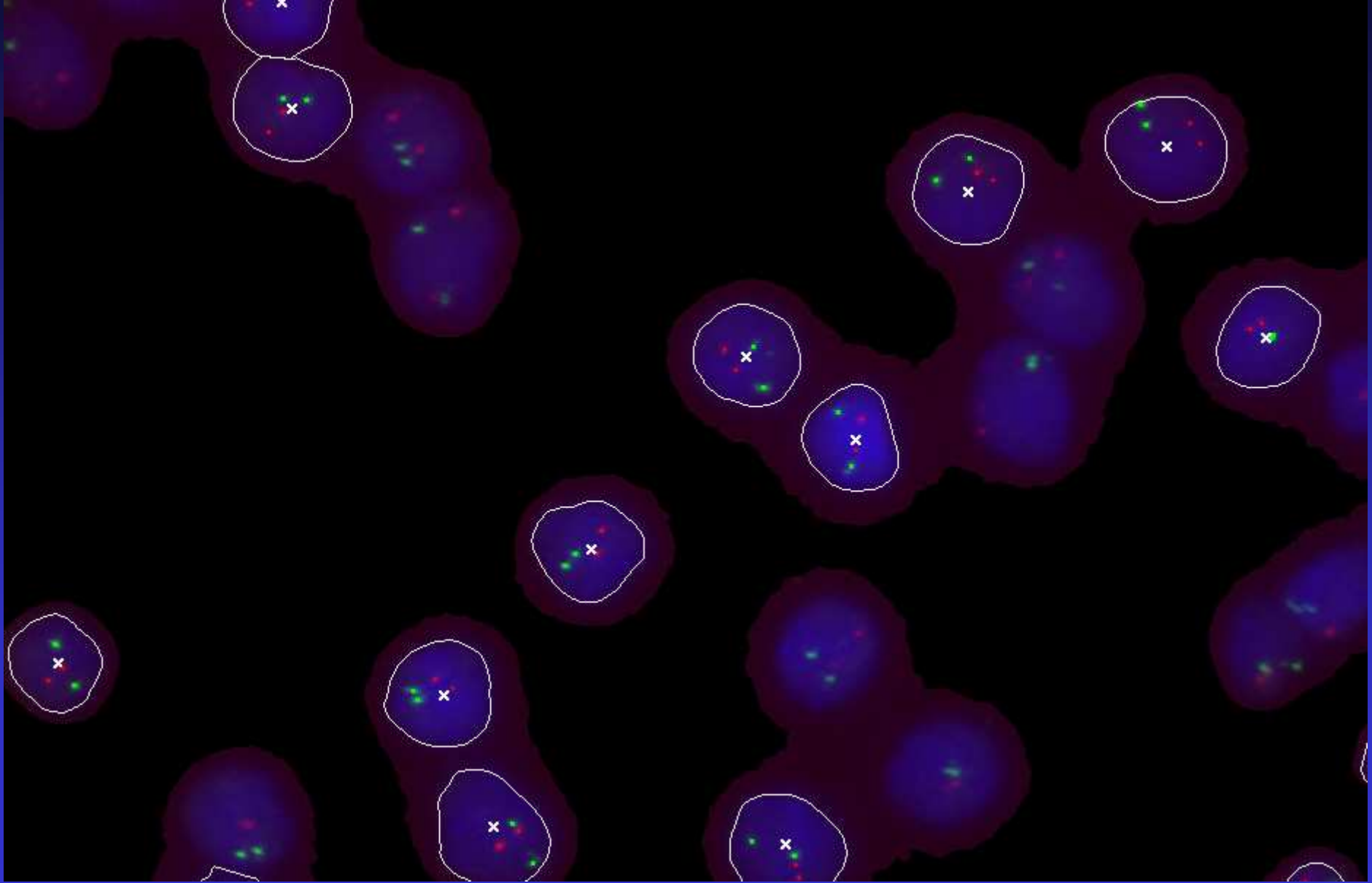


R max

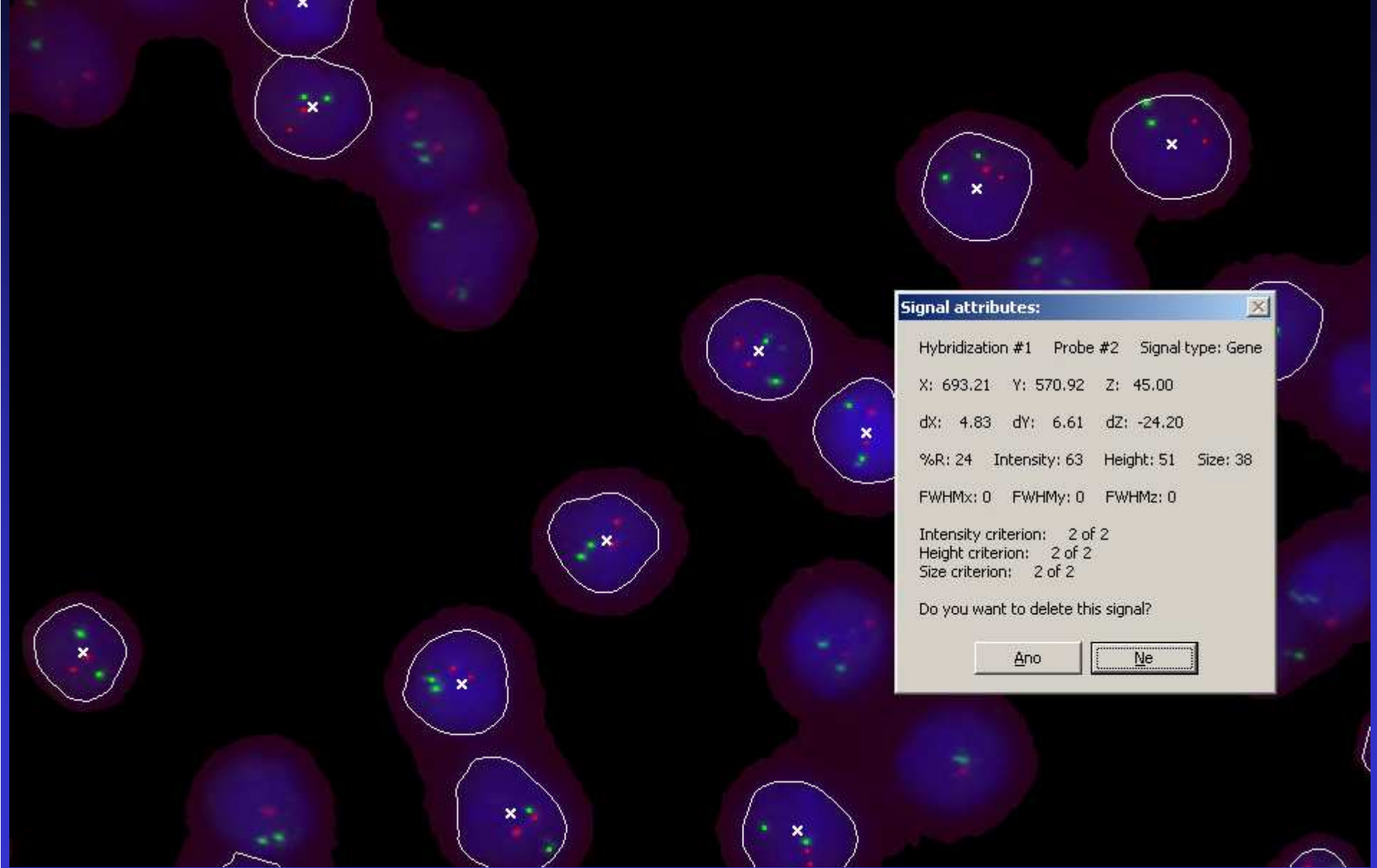


G max

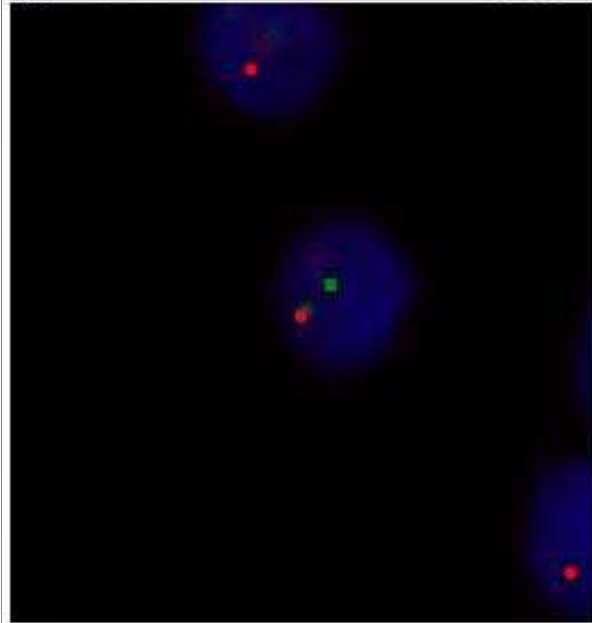
Automatická analýza obrazu



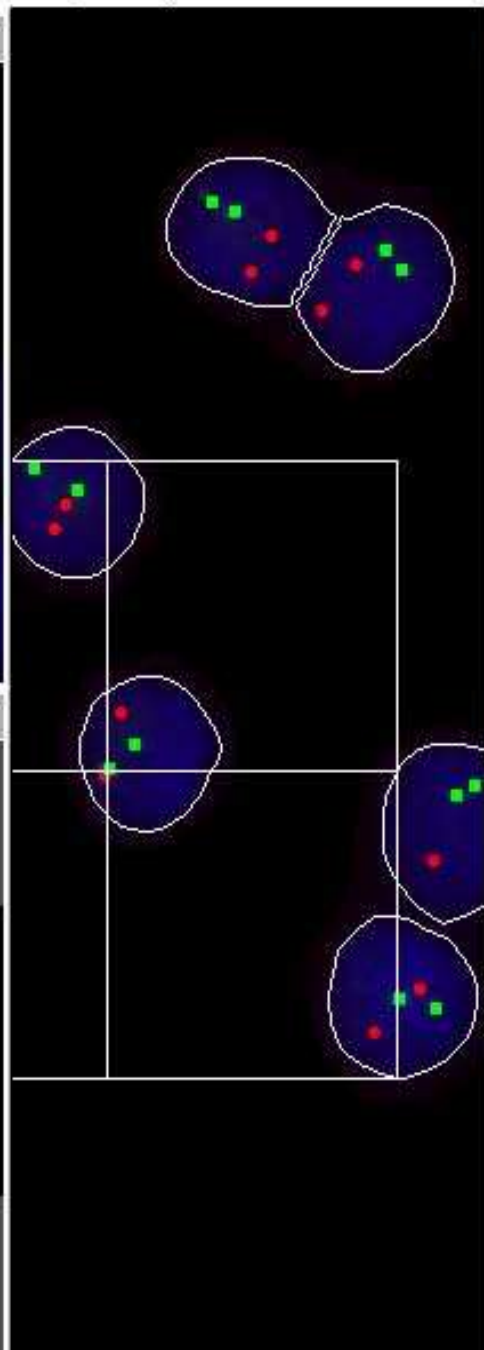
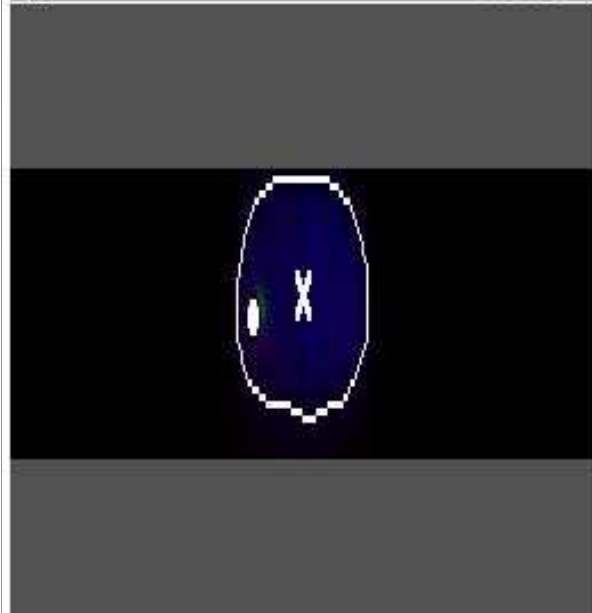
Automatická analýza obrazu



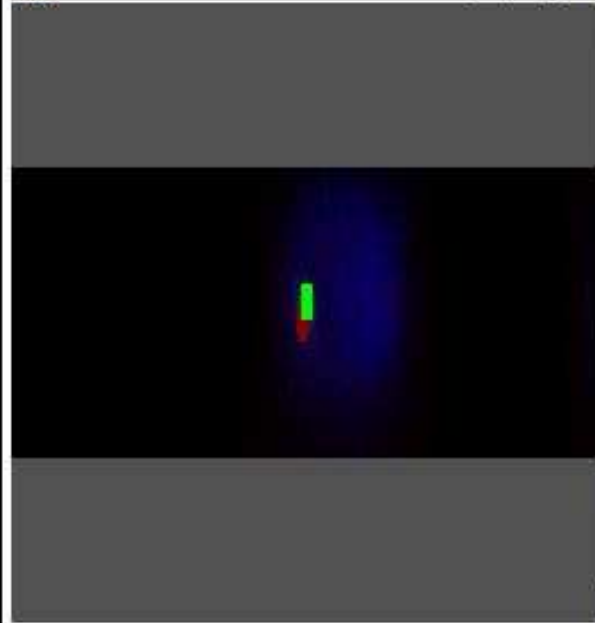
XY projection



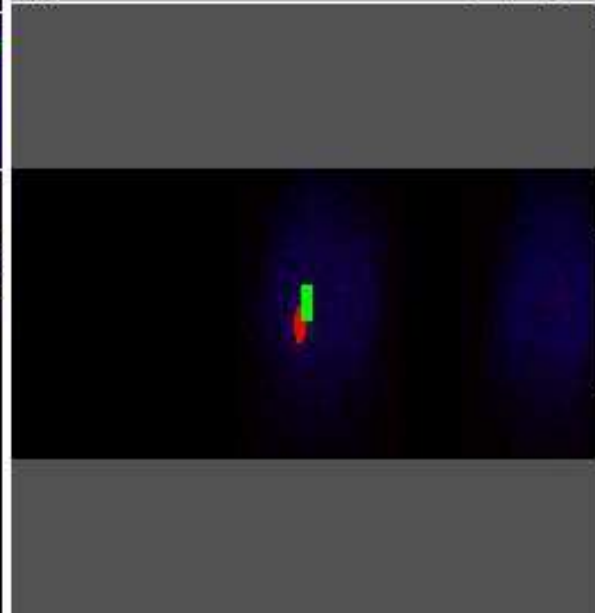
R:000 G:000 B:000 X:364 Y:39

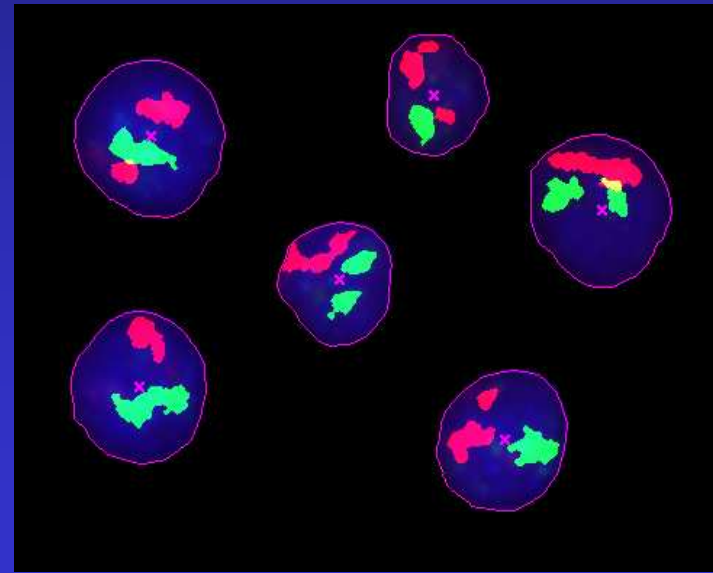
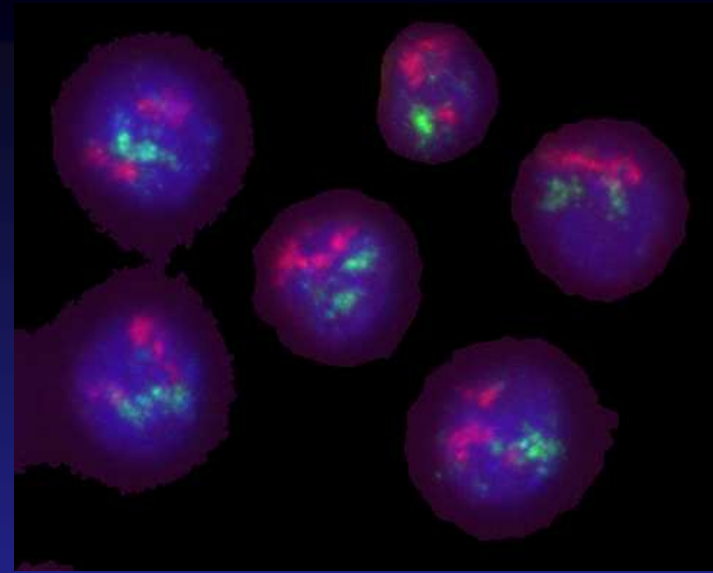
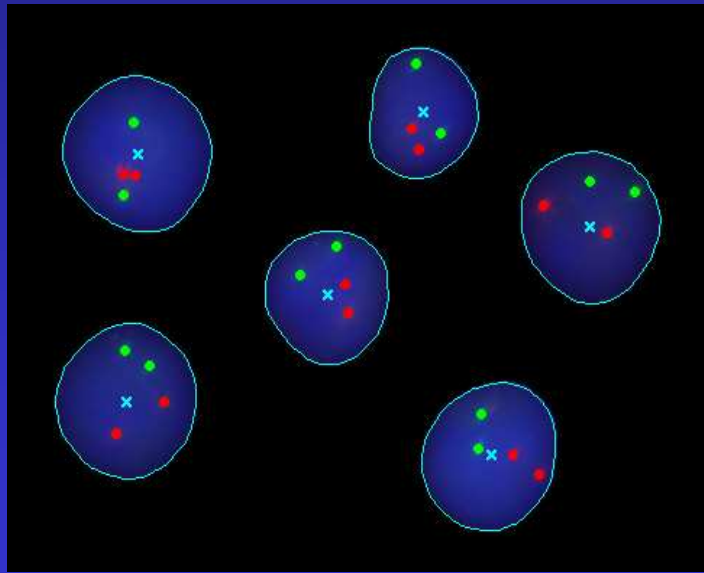
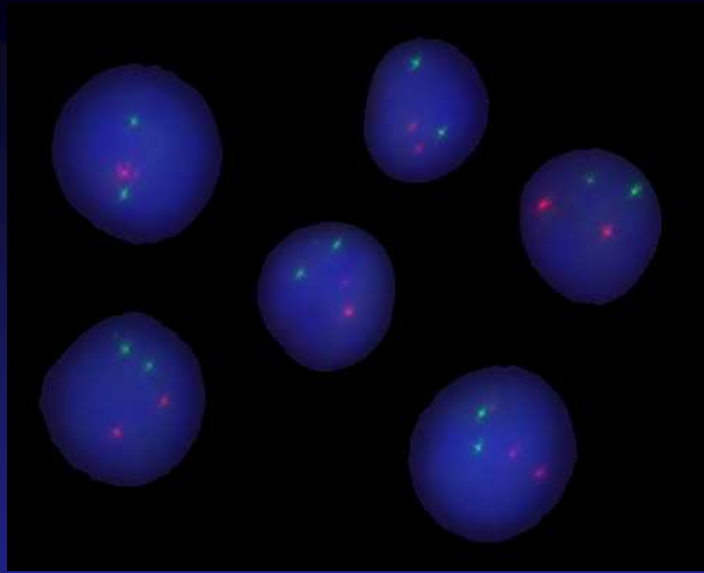


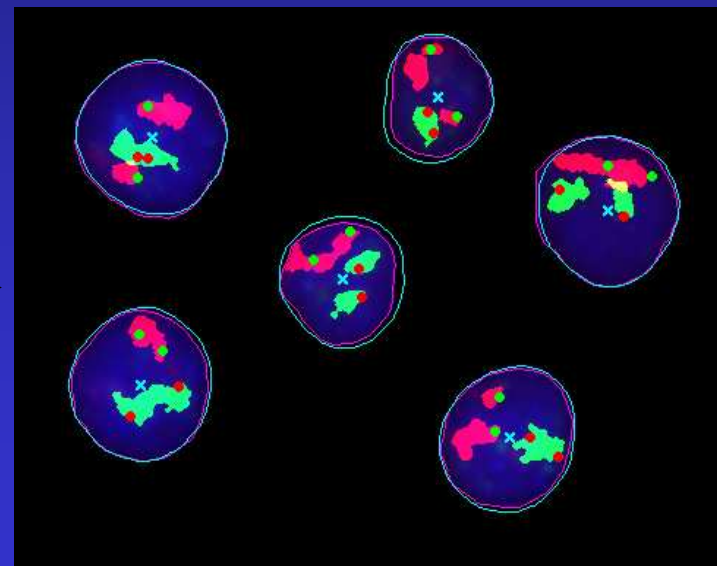
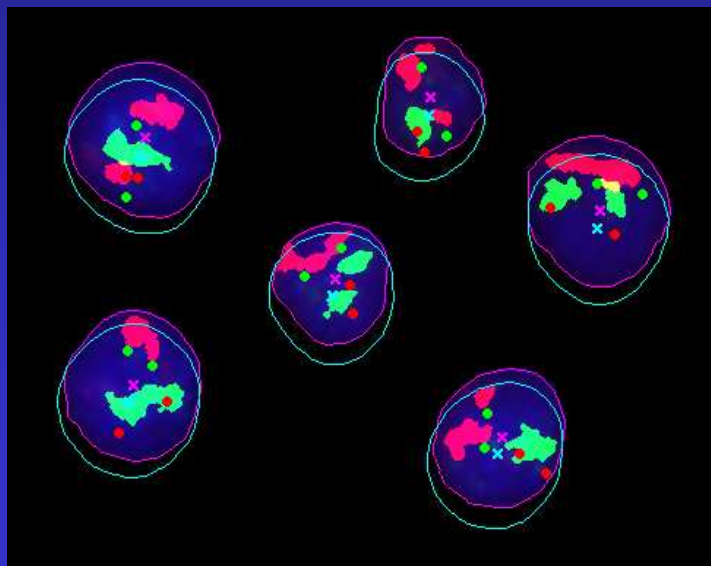
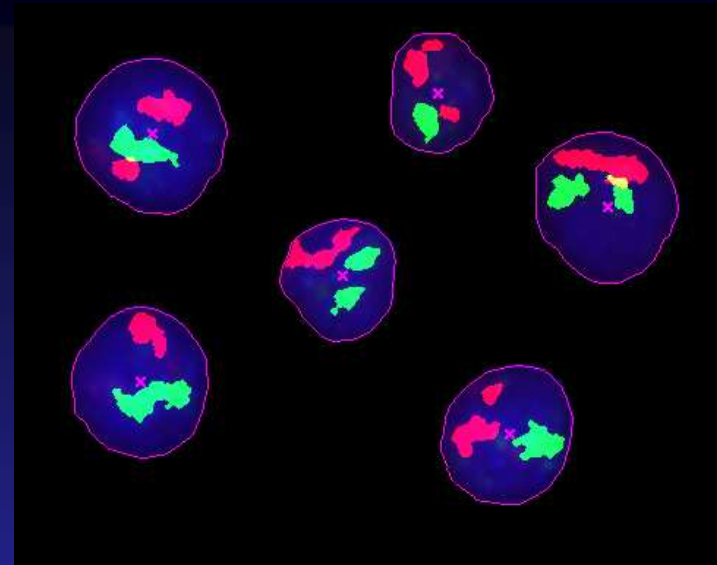
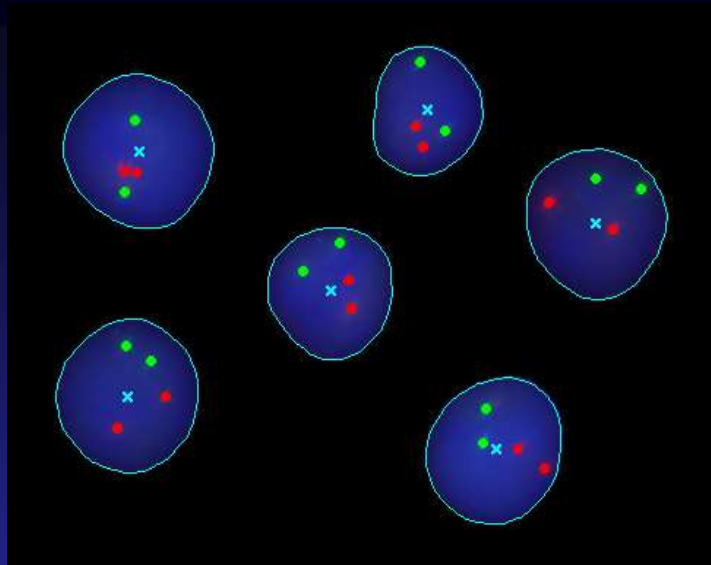
R:000 G:000 B:000 X:354 Y:29

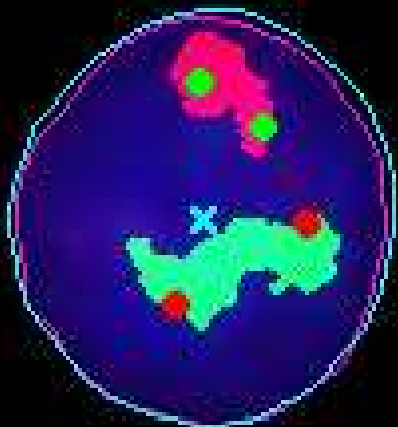
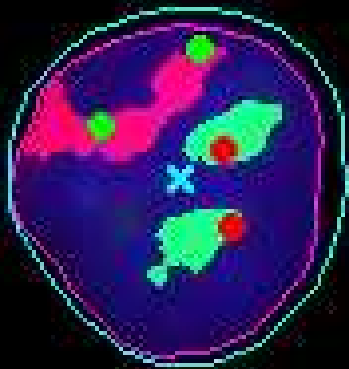
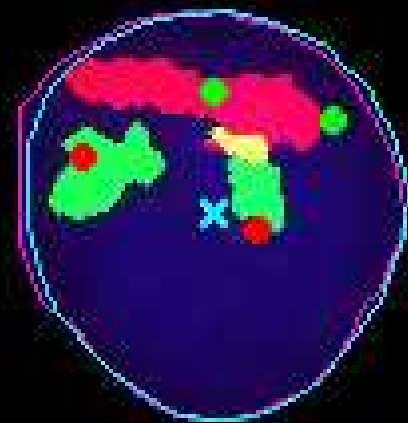
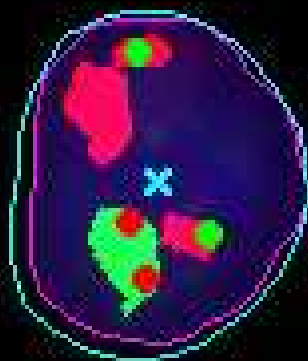


R:000 G:000 B:000 X:136 Y:39

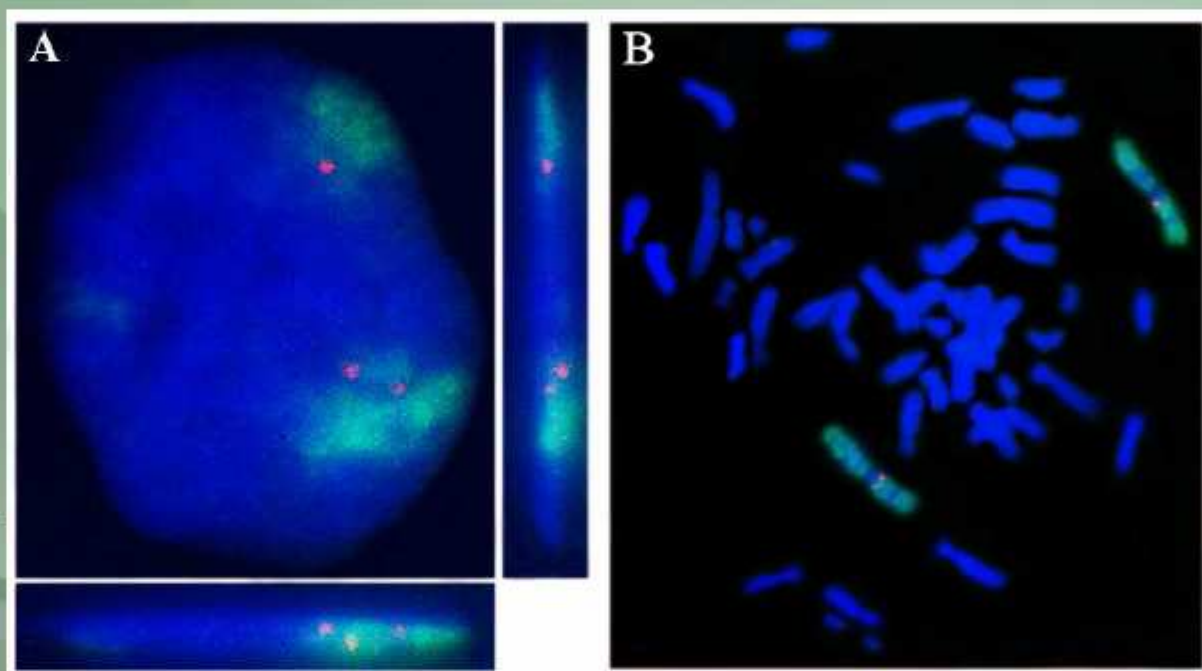
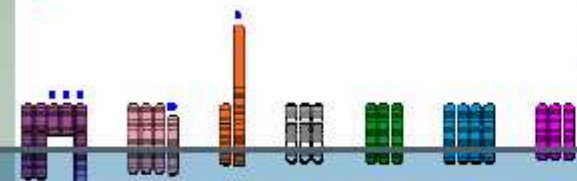




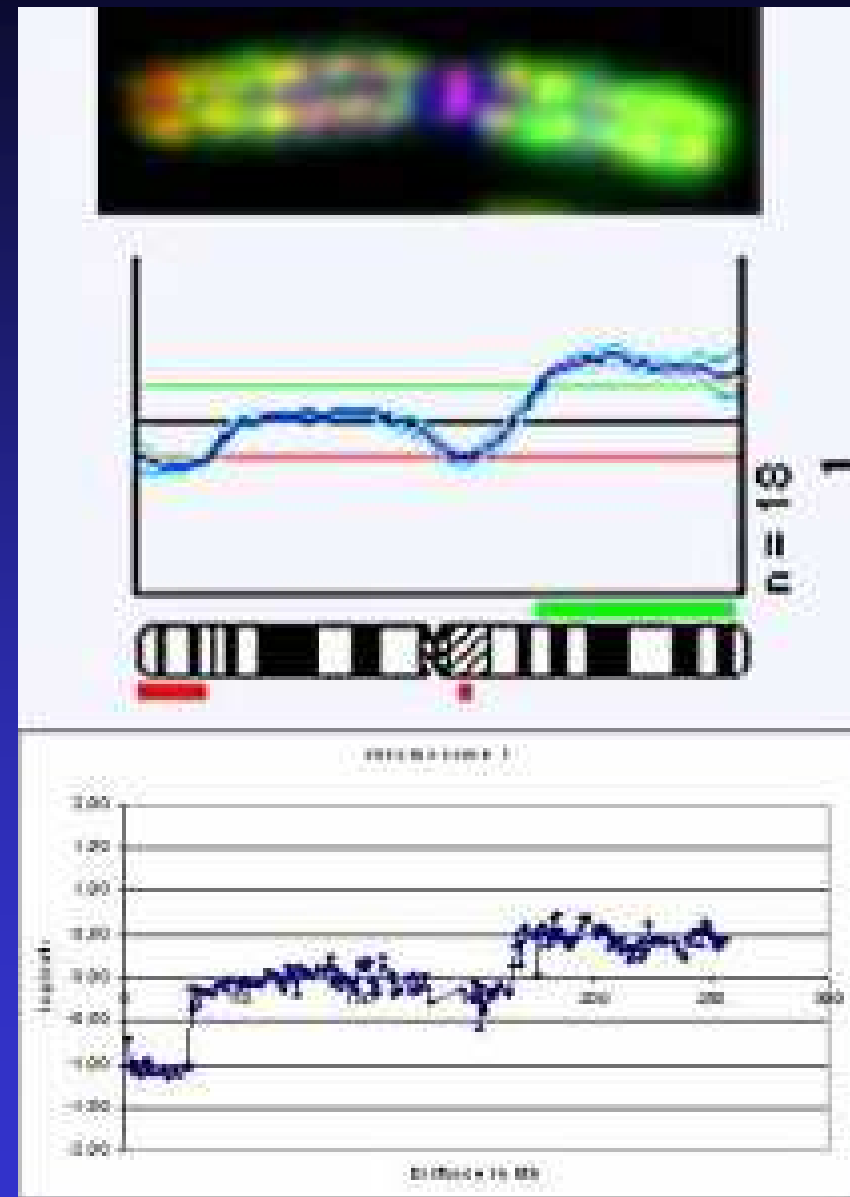
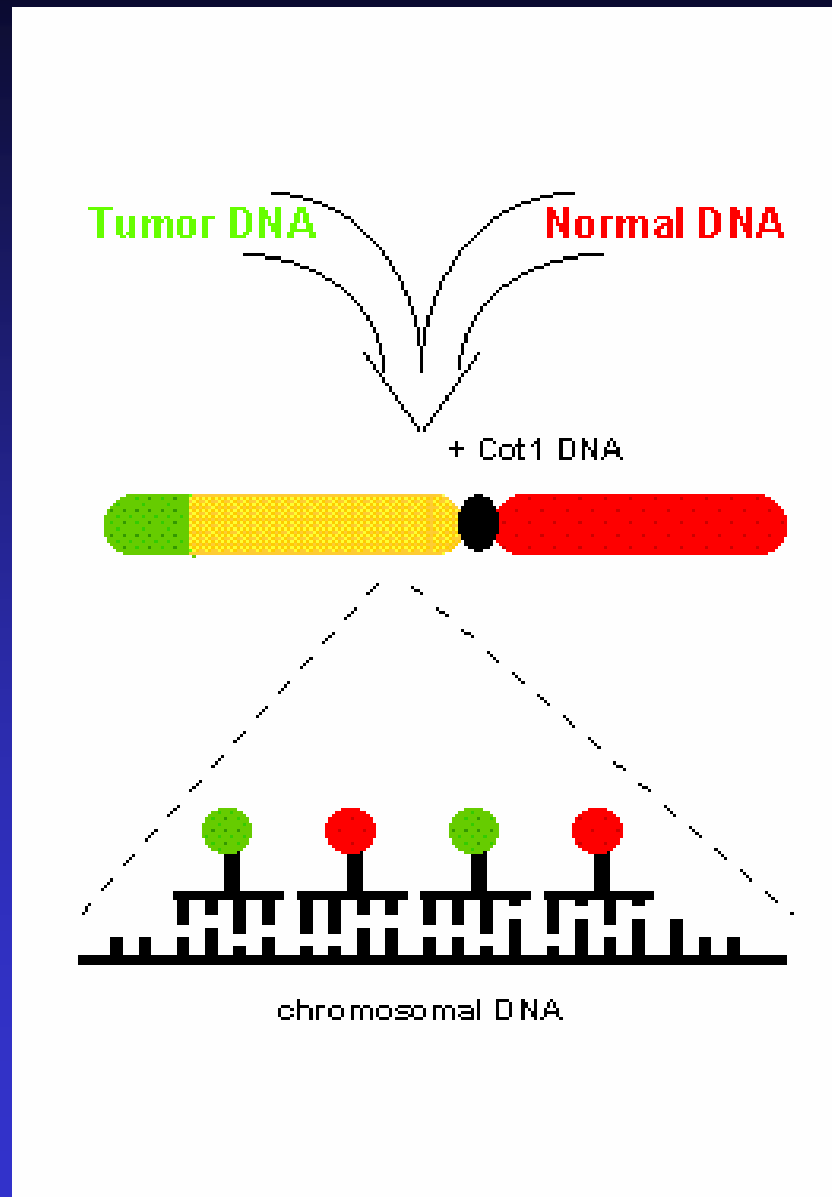


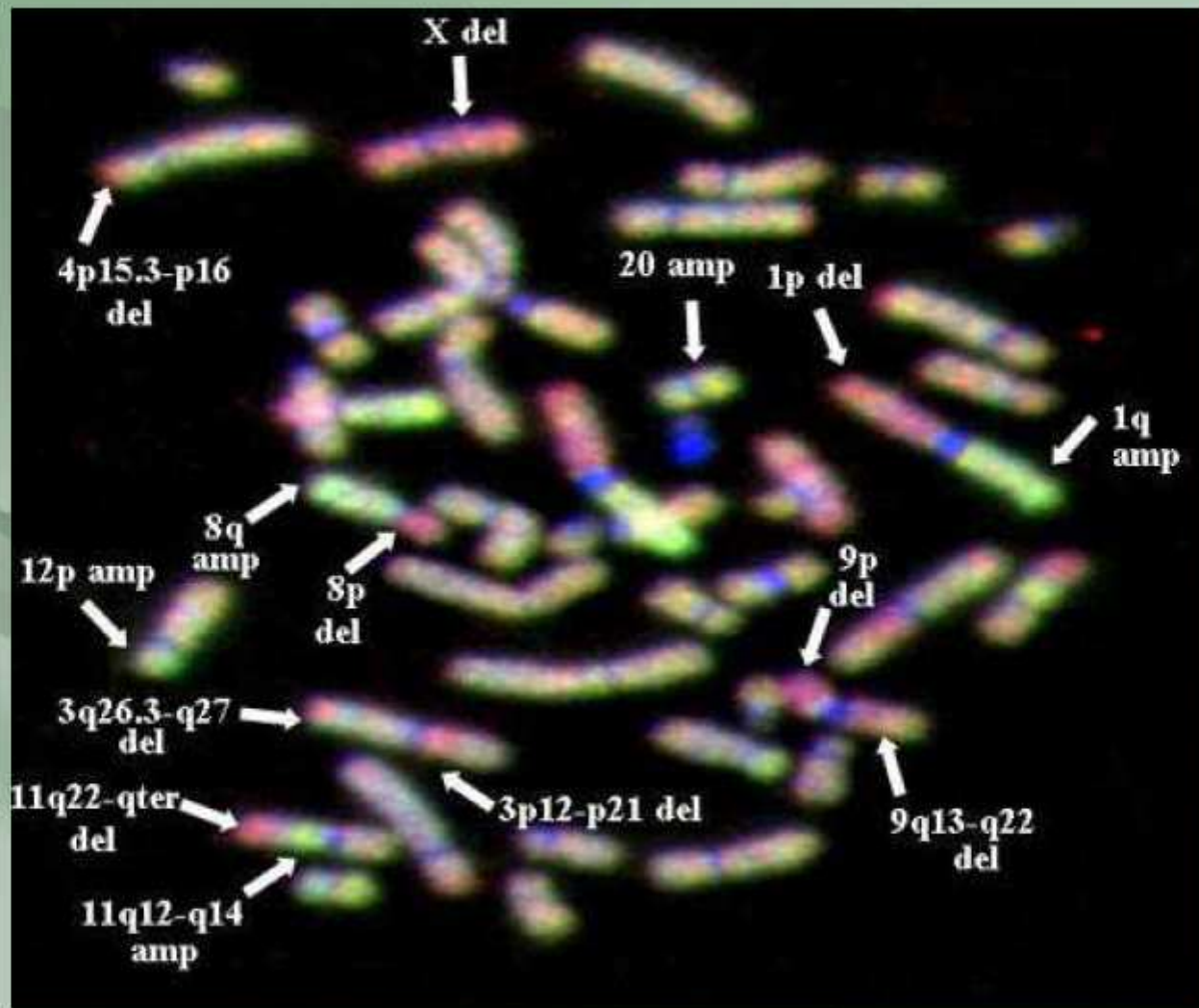


Amplifikace 1q21

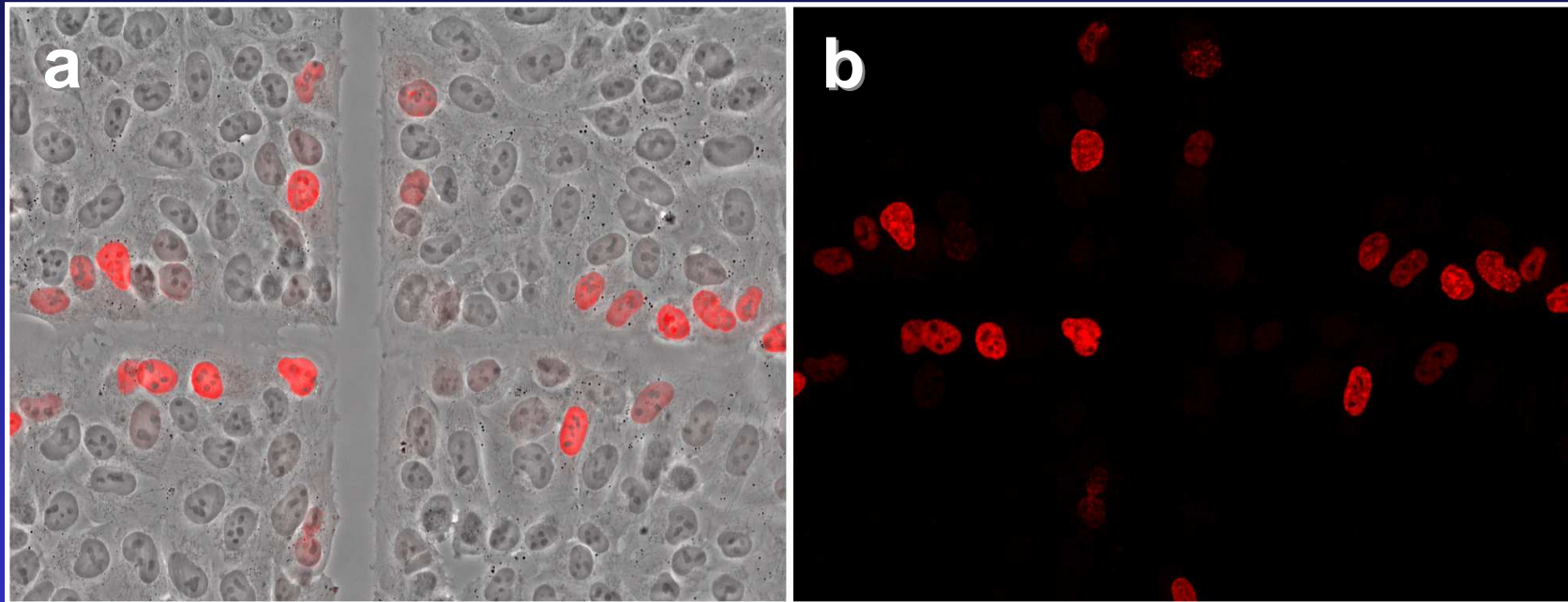


CGH on metaphase spreads





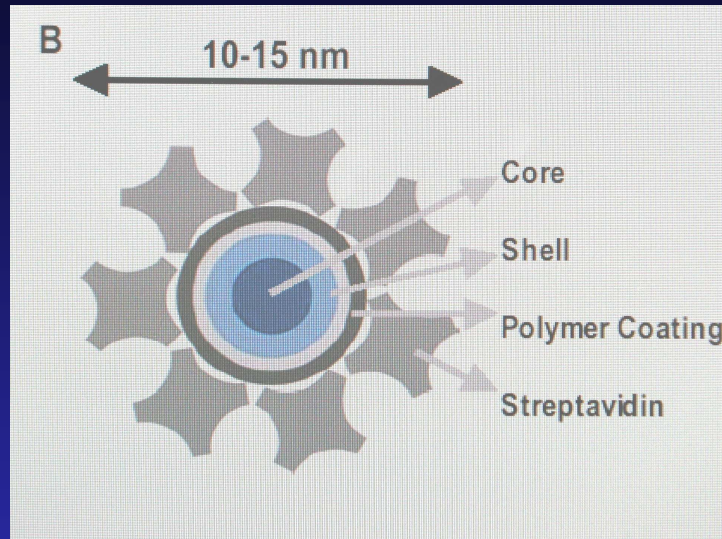
Značení buněk metodou SRL (scratch replication labeling) užitím nukleotidů konjugovaných s fluorochromem



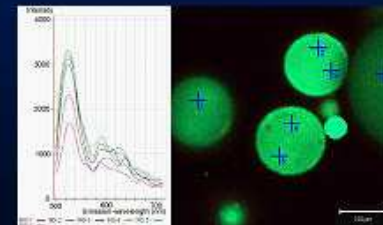
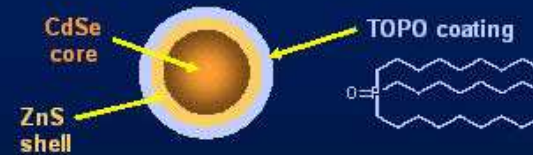
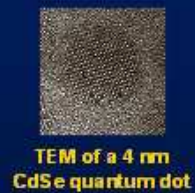
(SRL on neuroblastoma cells with **Cy3-dUTP** - fixed 30' after labelling)

Schermelleh et al. (2001) *Chromosome Res.* 9:77-80

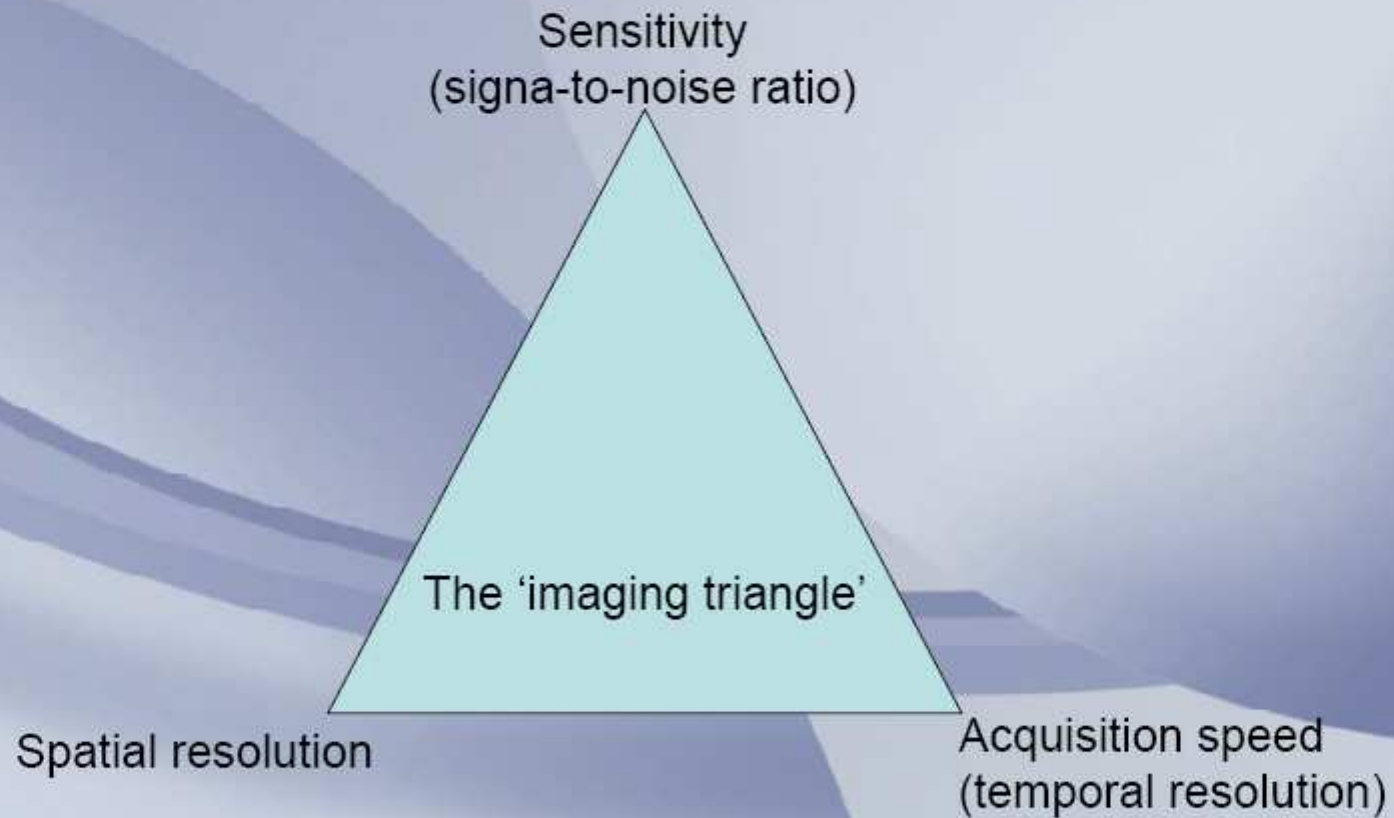
Schéma kvantové kuličky



Quantum Dots



Pro uspokojivé fluorescenční zobrazení
je nezbytné splnění třech na sobě nezávislých kritérií



ELEKTRONOVÝ MIKROSKOP

Transmisní nebo rastrovací (skenovací)

Na každé místo vzorku je zaměřen úzký paprsek elektronů (prochází jej po řádcích – odtud řádkovací). Interakcí dopadajících elektronů s materiálem vzorku vznikají různě detekovatelné složky. Jak paprsek putuje po vzorku, mění se podle charakteru povrchu úroveň signálu v detektoru. Z těchto signálů je pak sestavován výsledný obraz. Získaný obraz je standardně monochromatický.

Zdrojem elektronů je elektronová tryska, nejčastěji wolframové žhavené vlákno, umístěné v tzv. Wehneltově válci.

Elektrony jsou urychlovány směrem k vzorku urychlovacím napětím (typicky 0,1-30kV).

Svazek elektronů (paprsek) je upravován, zaostřován elektromagnetickými čočkami. Tubus obsahuje zpravidla jednu nebo více kondenzorových čoček, objektivovou čočku, vychylovací cívky rastrů a cívky stigmátorů pro korekci astigmatismu.

Introduction to Electron Microscopy

- Electron Microscopes were not developed until the Twentieth Century
- The first Transmission Electron Microscope (TEM) was built in 1932
- The first Scanning Electron Microscope (SEM) was built in 1942
- The Scanning Tunnelling Microscope was developed in 1982.
- The Atomic Force Microscope was developed in 1985

Transmission Electron Microscope



Scanning Electron Microscope



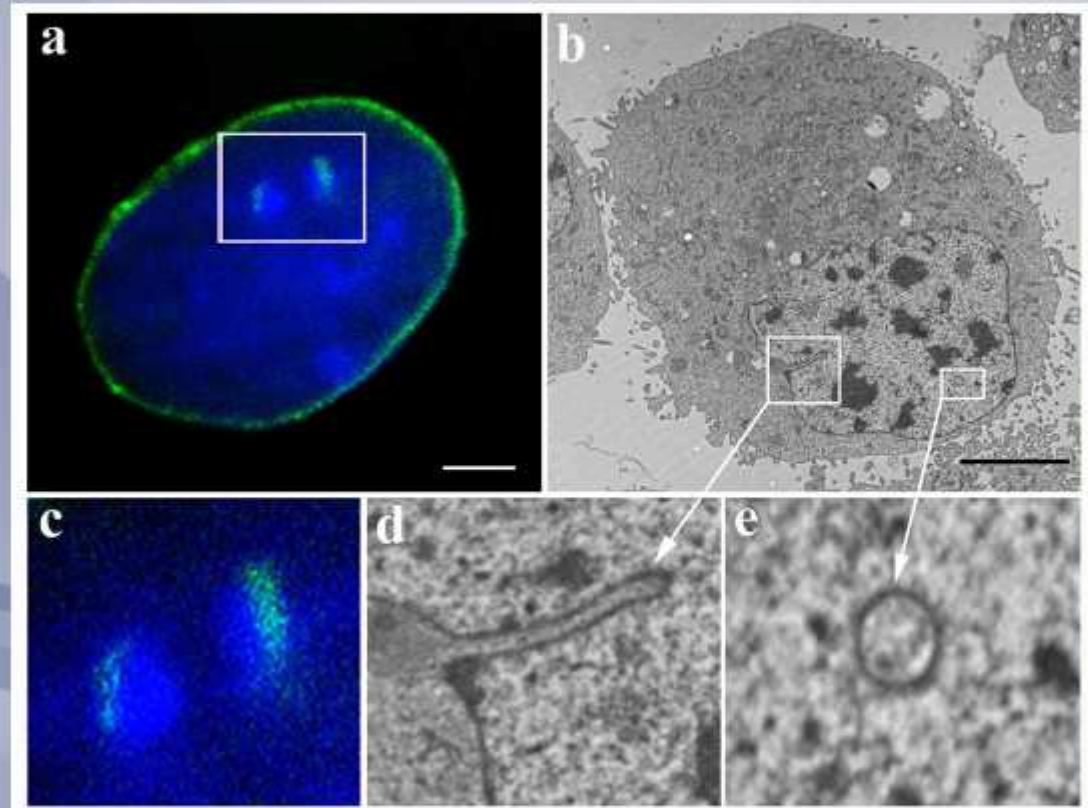
Scanning Tunneling Microscope

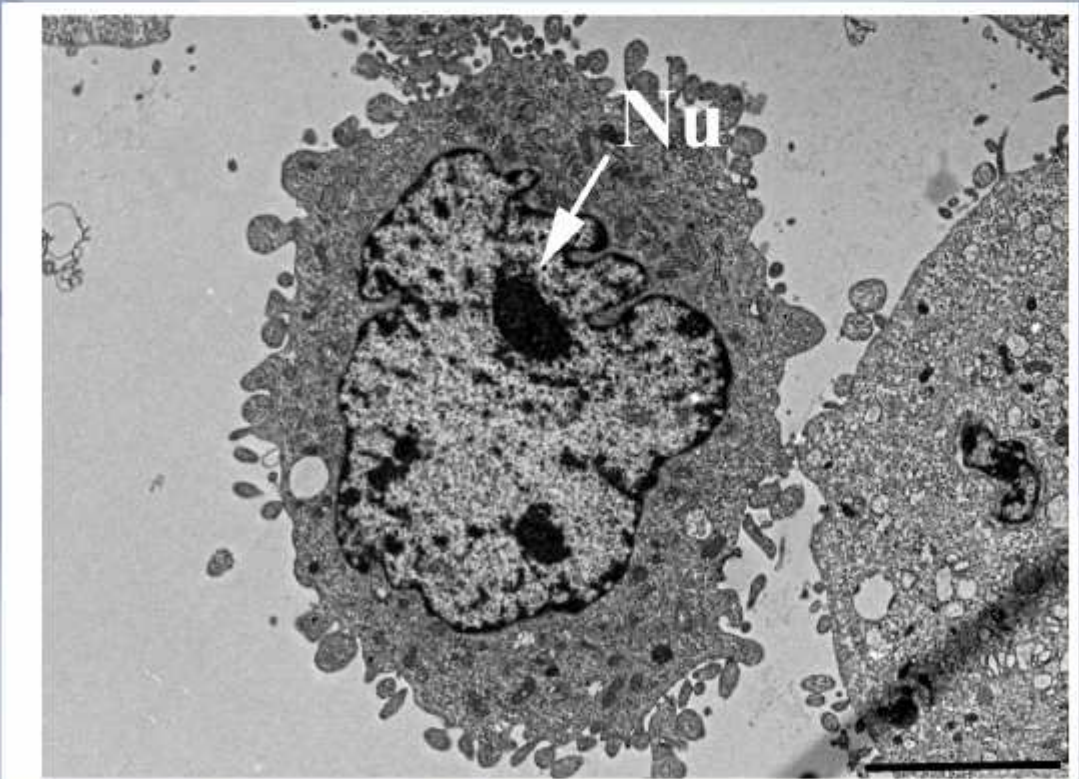
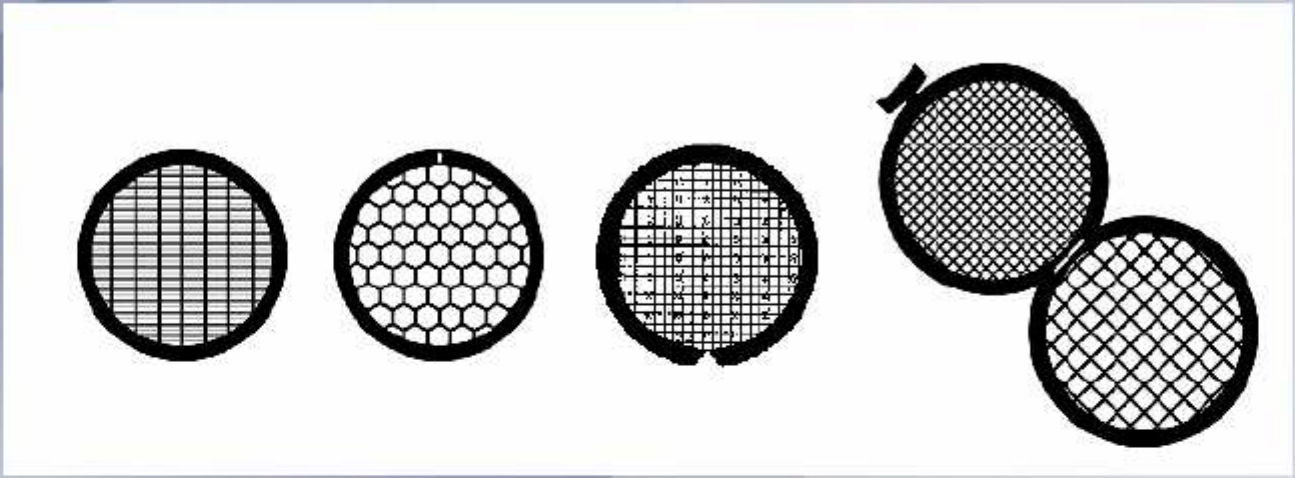


Atomic Force Microscope

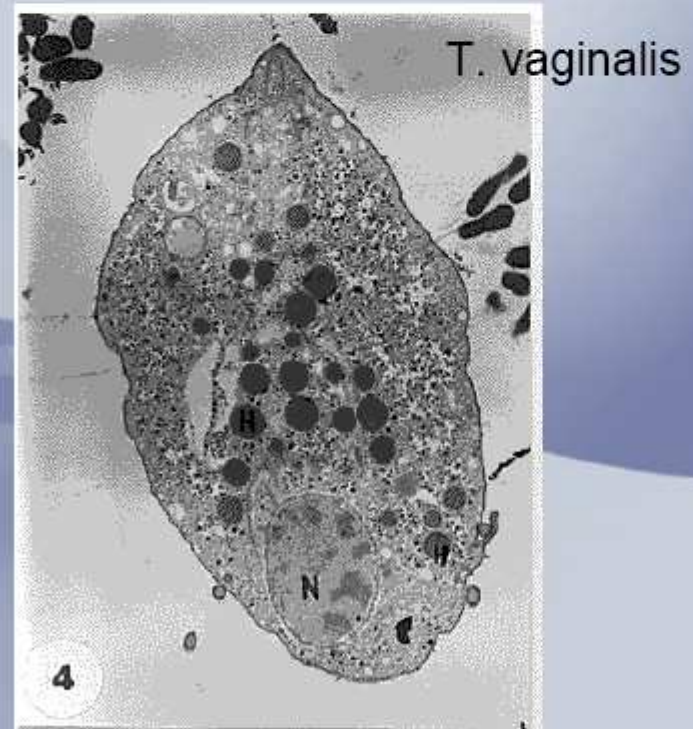
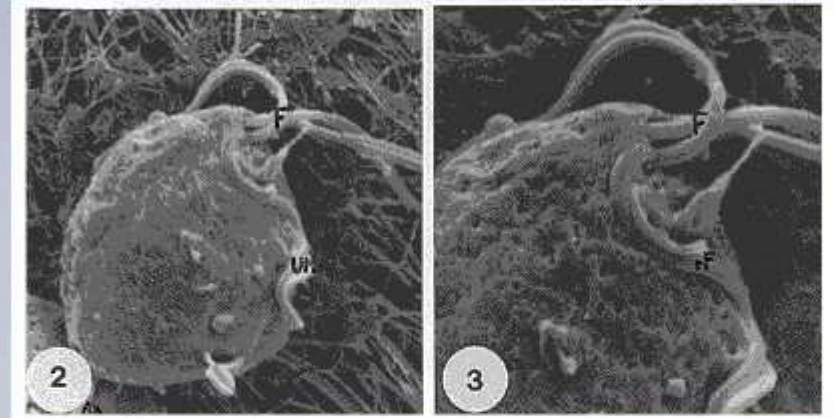


Transmisní Elektronový Mikroskop (TEM)





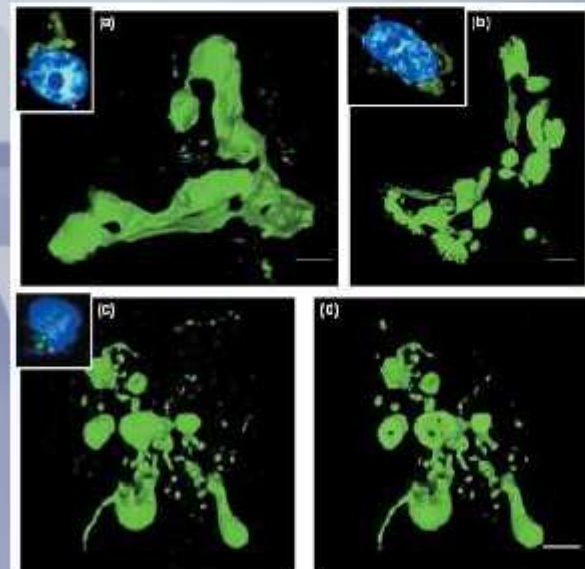
Skenovací (Rastrovací) Elektronový Mikroskop



atomic force microscopy - 4Pi

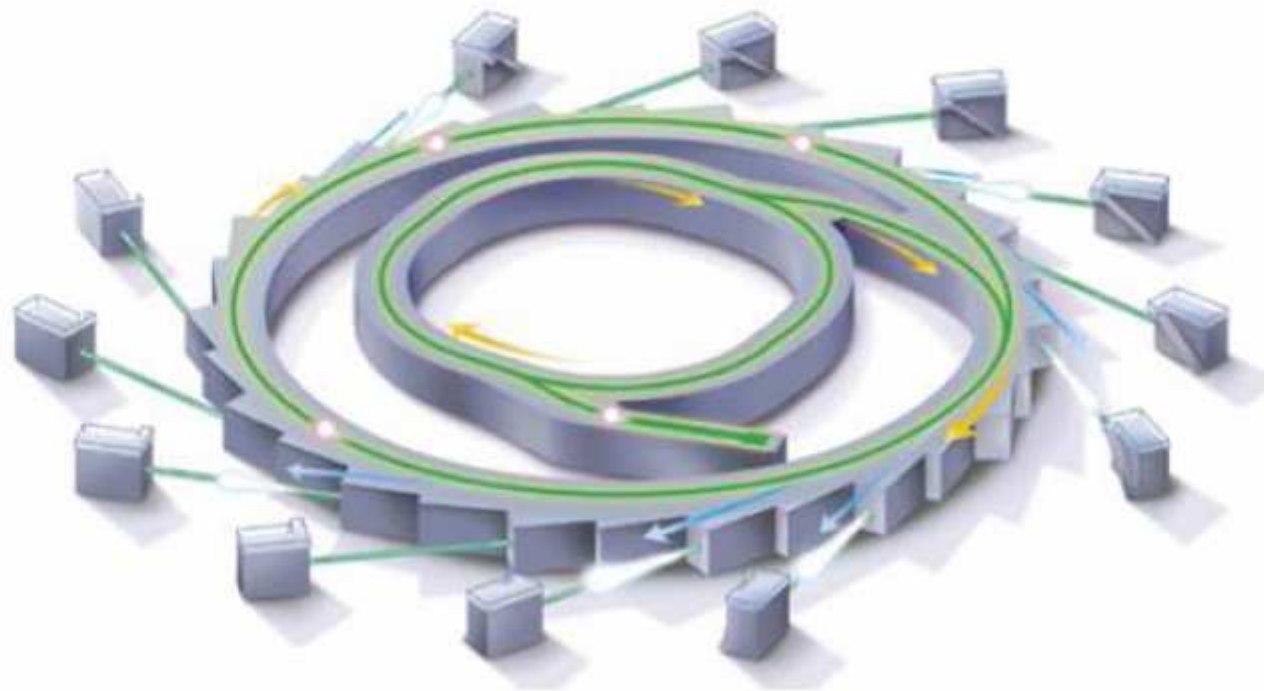


- rozlišení převyšuje možnosti konvenční mikroskopie pomocí double-objective imaging systému podobnému CLSM – nutná zvláštní skla (drahá)
- 4až7krát vyšší axiální rozlišení než CLSM/MP
- aplikace limitovaná hloubkou 10 mikronů
- technicky náročný
- nutnost precizně sesazených čoček a velmi precizně nastavený laser
- komerčně dostupný, ale velice drahý



WHAT IS A SYNCHROTRON

A synchrotron is a device that accelerates electrons to almost the speed of light. As the electrons are deflected through magnetic fields they create extremely bright light. The light is channelled down beamlines to experimental workstations where it is used for research.



X-RAY MICROSCOPY

Soft X-ray microscopes can be used to study hydrated cells up to 10 μm thick and produce images of 30 nm resolutions. X-ray microscopy, that has the more pronounced properties of laser scanning confocal microscopy (LSCM), has been a long-standing goal for experimental science (Seres et al., 2005). Since the cells are imaged in the X-ray transmissive "water window", where organic material absorbs approximately an order of magnitude more strongly than water, chemical contrast enhancement agents are not required to view the distribution of cellular structures (Meyer-Ilse et al., 2001). In such experiments, cells must be rapidly frozen to be studied on a cryostage, showing information which is closely similar to 4D-living cell observation by LSCM.

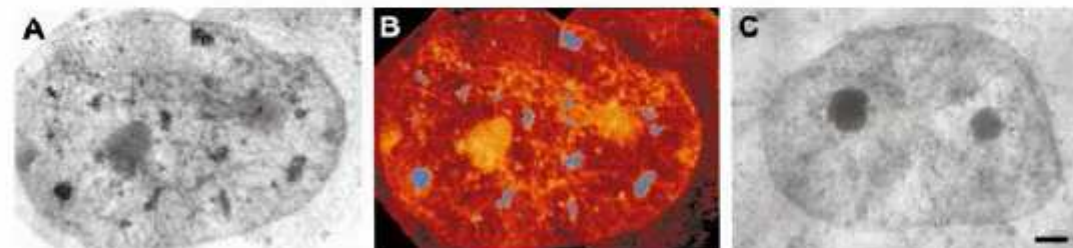


Fig. 4. Nuclei of human mammary epithelial cells (T4) labelled for RNA splicing factor (SRm300). (A) X-ray micrograph of a single nucleus after silver enhancement. This image is a montage compiled from two individual X-ray microscope images. (B) Same nucleus after colour coding to emphasize the label. (C) Control; single nucleus that was exposed to secondary antibodies and silver enhancement but not primary antibodies. This image is a montage compiled from two individual X-ray microscope images. Magnification = 2400 \times , 0.034 NA with 20 nm pixel size at 517 eV ($\lambda = 2.4 \text{ nm}$).

(Meyer-Ilse et al., 2000)