

Úvod do antropologie

Politická antropologie

Mgr. et Bc. Alena Řiháková, Ph.D.
alkari@centrum.cz

Politická antropologie

- Subdisciplína antropologie zabývající se srovnávacím výzkumem vzniku, vývoje, fungování a směřování politických systémů a institucí v rámci různých kultur a civilizací.



Politická antropologie

Soustředí se na studium

- vlády,
 - politických systémů,
 - politické autority,
 - vůdcovství,
 - uplatňování moci, sociální kontroly,
 - politické správy,
 - legislativy a práva v konkrétních kulturních kontextech společnosti.
-
- Významnou tematickou oblastí politické antropologie je analýza vztahu mezi mocí, násilím a legitimitou vlády.

Politická antropologie

- Ustavuje se po 2. s. v., komparativní studie politiky již od začátku antropologie.
- **Balandier, Georgese** (*1920): jeden ze zakladatelů politické antropologie.

Terénní výzkumy: zejména v Africe: vznik, vývoj, fungování a směřování politických systémů a institucí v rámci různých etnických a kulturních skupin.



Politická antropologie

- političtí antropologové:

Maximalisté: politika jako sociokulturní fenomén, který je neoddělitelnou součástí lidské společnosti.

Minimalisté: takzvané přírodní národy politickou organizací v pravém slova smyslu nedisponují.

Politická antropologie

- 2. pol 19. stol: dominantní paradigma v sociokulturní antropologii **evolucionismus** (Ch. Darwin)
- **K. Marx (1818-1883)**: vláda a politika=produkty civilizace, nižší stádia byly typické anarchií.

- **L. H. Morgan (1818-1881)**

Tři evoluční stadia vývoje lidstva:

divošství – barbarství – civilizace;

I. *Nejnižší stupeň divošství*, „dětství lidstva“, hlavní obživou: plody a ořechy, vznik artikulované řeči. Ukončení: osvojení ohně a počátky rybaření.

II. *Střední stupeň divošství* nejrozsáhlejší migrace. Skončil vynálezem luku (na této úrovni skončili australští domorodci a Polynésané).

III. *Nejvyšší stupeň divošství* byl ukončen vynálezem hrncířství („dnešní“ indiánské kmeny Jižní Ameriky).

IV *Barbarství*: indiánské kmeny na východ od Missouri, vynález zemědělství, domestikace a zavodňování na vyšší úroveň.

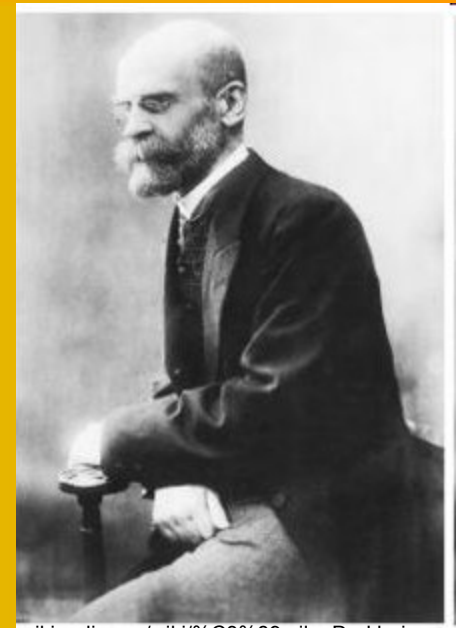
V. *Střední stupeň barbarství* je ohraničen nástupem doby železné; některé indiánské kmeny Střední Ameriky.

VI. Nejvyšší stupeň barbarství: stav řeckých kmenů za Homéra, italské kmeny před založením Říma a germánské kmeny římské doby.

VII. Stupeň civilizace byl podle Morgana dosažen, jakmile se rozšířilo užívání písma.

Politická antropologie

- Reakce
- A/ odmítnutí evolucionistické koncepce
- B/ rostoucí mezera mezi USA a **VB** a **Fr.**
- Fr. E. Durkheim (kognitivní strukturalismus)
- VB zdůraznění sociálních faktů + psych. aspekty kultury; v teorii dominuje idea funkce a struktury
- USA částečný vliv Durkheima a historického partikularismu, Fr. Boas (sledování detailů každodenního života), **difusionismus**



http://cs.wikipedia.org/wiki/%C3%89mile_Durkheim

Politická antropologie

- **Robert Harry Lowie** (1883-1957)

Představitel **difuzionismu**.

Na základě empirických výzkumů (zejména v prostředí severoamerických indiánů) vyvrátil evolucionistické hypotézy (o existenci skupinového manželství v nativním a prehistorickém prostředí prokázáním výskytu jádrové rodiny i v preliterárních společnostech, i evolucionistickou představu, že matrilinearita předcházela patrilinearitu etc.)

The Origin of the State (1927)

Zdůrazňující prostor proti času, konkrétnost vývoje proti jen abstraktním stanovením etap, period, stadií, jednotlivá etnika proti celému lidstvu, různorodé proti všeobecnosti a místo paralelně nezávislého vývoje jdoucího jedním směrem pak kontakty, migrace, komunikace.



http://bancroft.berkeley.edu/Exhibits/anthro/5research1_lowie.html

Politická antropologie

- 30. léta 20. století:
- Psychologický funkcionalismus: B. Malinowski; metoda zúčastněného pozorování, inspirace pro britské výzkumy a analýzy v Africe.
- Strukturální funkcionalismus A. R. Radcliffe-Brown; společnost coby rovnováha, v které každá část funguje k udržení celku-normy, hodnoty, ideální struktury.
- Cílem bylo instruovat koloniální autority o soc. systému pod jejich kontrolou (!to co sledovali bylo již podmíněno přítomností koloniální nadvlády).



<http://www.nndb.com/people/320/000099023/>



<http://www.andaman.org/BOOK/app-a/a-radcliffe-brown.htm>

Politická antropologie

- Britská sociální antropologie: **Bronisław Malinowski** (1884-1942) a okruh jeho žáků

Zakladatel **funkcionalismu**

30. léta 20. století: zkoumali kulturní změny v Africe a transformaci tradičních afrických politických institucí.

spojil svůj funkcionalistický přístup s *teorií potřeb* (základním účelem kultury: uspokojování základních potřeb jedince)

Potřeby: *biologické, instrumentální a symbolické*.

Axiomy teorie potřeb: každá kultura musí uspokojovat biologické potřeby a každá kulturní invence a prvek, které předpokládají využití hmotných artefaktů a symbolismu, představují instrumentální posílení lidské anatomie a vztahují se přímo či nepřímo k uspokojení tělesných potřeb.

- Paradigma v sociokulturní antropologii, etnologii, sociologii a v dalších vědách, reagující na evolucionismus, difuzionismus a migracionismus, zařazující sociální a kulturní jevy do širšího kontextu a zjišťující, jaké plní funkce nebo jaké hrají role. Společnost a kultura jsou vnímány jako komplexní fungující systémy seberegulujících se částí, které na sebe navzájem působí a jsou pochopitelné jedině v souvislosti s celkovou konfigurací. Zakladatelskými osobnostmi v sociokulturní antropologii a etnologii jsou britští sociokulturní antropologové Bronisław Malinowski (1884–1942) a Alfred Reginald Radcliffe-Brown (1881–1955).

Politická antropologie

- 40. léta 20. století
- Spojení afrických zkušeností a strukturalismu+funkcionalismu: na tomto pozadí se utváří politická antropologie:
- *African Political System* ed. M. Fortes a E. E. Evans-Pritchard (rozlišení dvou politických systémů).

- 50. léta 20. století
- E. Leach a M. Gluckman, vychází z strukturalismu a funkcionalismu 30. a 40. let 20. století, posun od struktury a funkce k procesu a konfliktu.

Politická antropologie

- Edmund Leach (1910-1989)

Vycházel ze **strukturalismu** i funkcionalismu

Zabýval se zejména výzkumy (založenými na konceptu strukturalismu) sociálních, politických a symbolických systémů, příbuzenstvím a mytologií v jihovýchodní Asii, z nichž vyniká zejména jeho analýza a interpretace politických systémů (gumlao a gumsa) Kačjinů, barmského etnika tibetočínského původu.

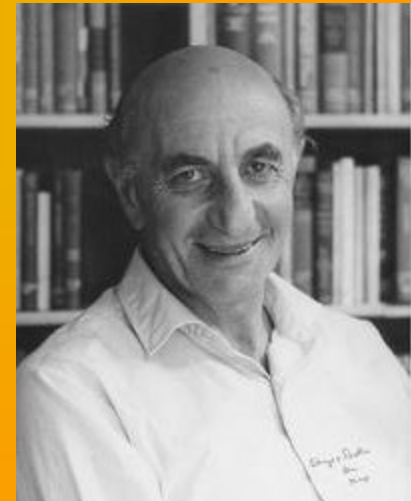
Gumlao-rovnostářský politický systém

Gumsa-politický systém založený na náčelnictví a nerovnosti,

Cílem je výzkum struktury objektů při důrazu na prioritu celku vůči částem a zkoumání vztahů mezi prvky daného systému. C. Lévi-Strauss vidí kulturu a společnost coby soubor znakových systémů určených skrytými univerzálními strukturami. Ty mají samy charakter systémů a změna jednoho prvku v systému vede k změnám dalších prvků. Strukturalismus studuje též charakter změny, kterou lze i předvídat, a její pravidla.

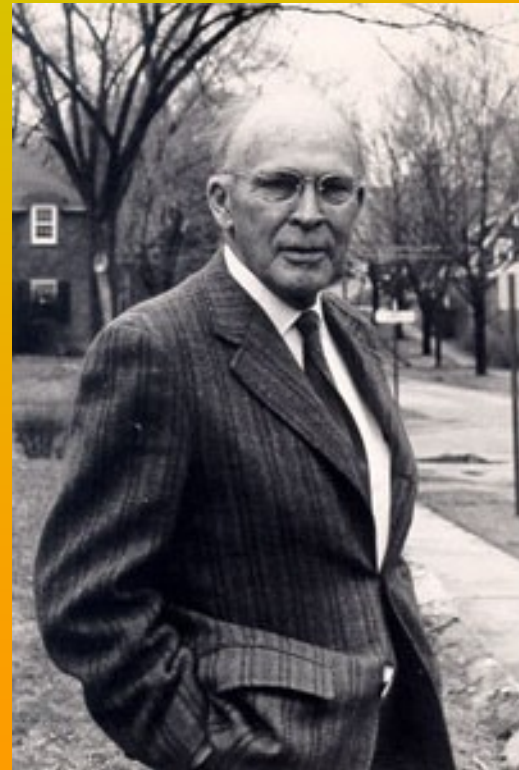
Politická antropologie

- **Teorie konfliktů** zaměřila pozornost na studium role politických konfliktů a střetu zájmů jak na individuální, tak na sociální úrovni .
- Vychází z předpokladu, že formy lidského soužití vyhovují pouze části zúčastněných, ostatní jsou přinuceni, existuje neodstranitelná protikladnost zájmů. Teorie sleduje pro koho je daný stav funkční a komu slouží.
- Vychází z K. Marxe, V. Pareto.
- **Max Gluckman** (1911-1975).
- Strukturálně-funkcionální výzkum společnosti obohatil o historickou perspektivu a teorii konfliktů.
- **Marxisticky** orientovaná politická antropologie sleduje ve vztazích politické dominance a ekonomického vykořisťování zárodky třídní diference.

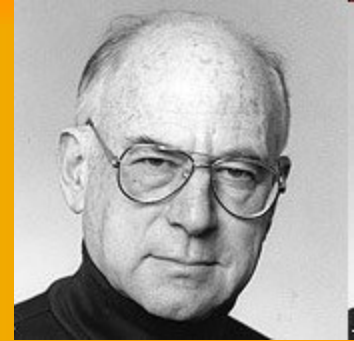


Politická antropologie

- **USA**
- L. White: evoluce jako změna v energetické účinnosti; technologie: primární hybná síla
- J. Steward.
- Kontext ekologický a materialistický



Politická antropologie



<http://www.facebook.com/EricR.Wolf>

- **Eric Wolf** (1923-1999)
- Studoval: vývoj trhu a státu a koloniální situaci v Puerto Ricu + výzkumy s historickou perspektivou v mexické oblasti Bajío.
- 60. léta: problematika rolnických komunit: subkultury definované vlastním souborem hodnot
- Terénní výzkum v Evropě: zkoumal dvě vesnice, které ležely na dvou stranách jazykové a politické hranice v Tyrolsku. Zajímal se o způsoby vzniku a udržování etnické identity v kontextu úzkých vazeb a spolupráce mezi oběma vesnicemi.
- 70. léta: výzkum evropské obchodní expanze, kterou studoval z perspektivy těch, kteří se stali její obětí.
- Všechny sledované kultury mohou být chápány pouze ve vztahu k evropskému kapitalismu posledních století.

Politická antropologie

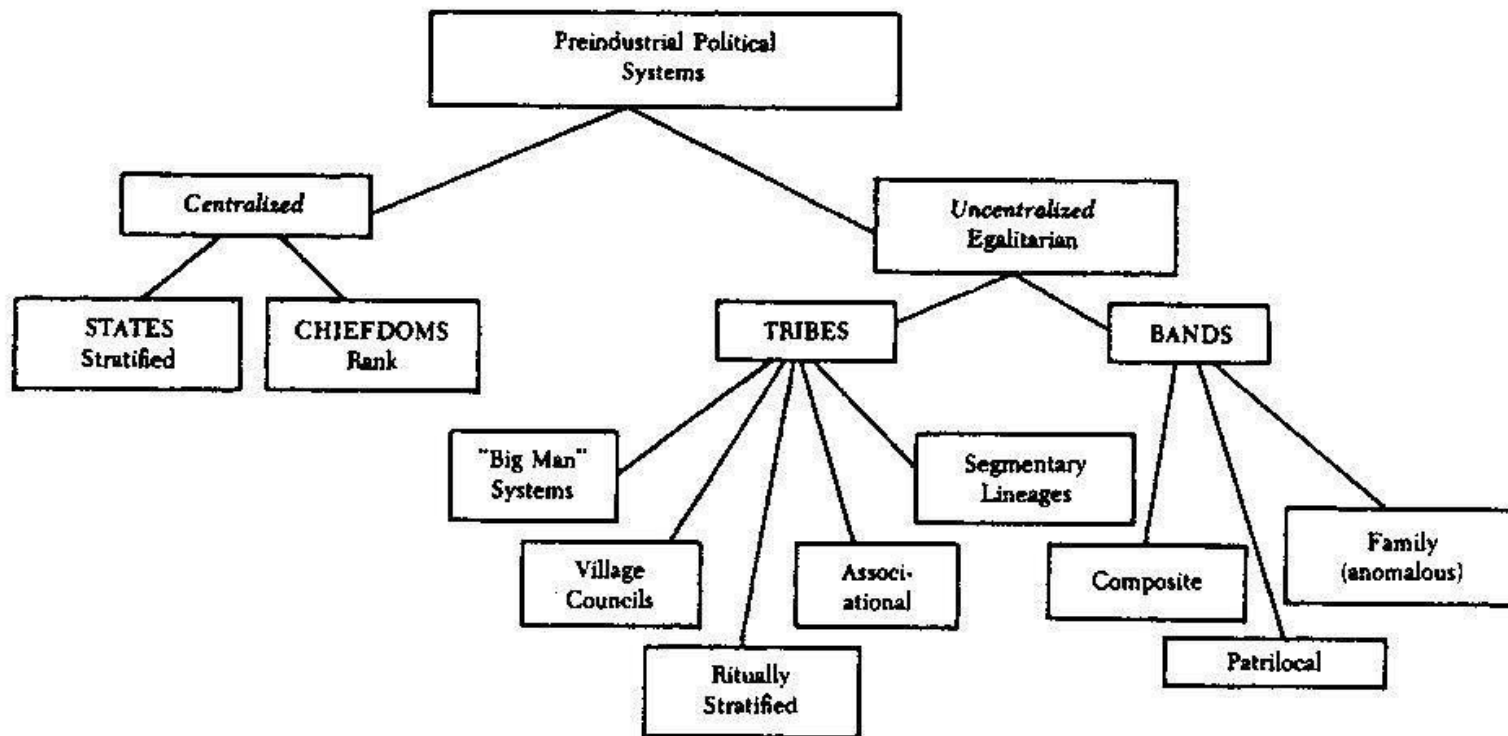
- Představitelé **neoevolucionismu** a **kulturní ekologie** obrátili v 60. letech pozornost antropologů k diachronní analýze a komparaci politických systémů a institucí v historické perspektivě (Morton H. Fried, Elman Rogers Service).
- **Service Elman R.** (1915-1996)

Stoupenec multilineárního evolucionismu

Během kulturní evoluce se postupně vyvinuly čtyři základní typy sociální a politické organizace společnosti:

1. tlupa
2. kmen
3. náčelnictví
4. stát

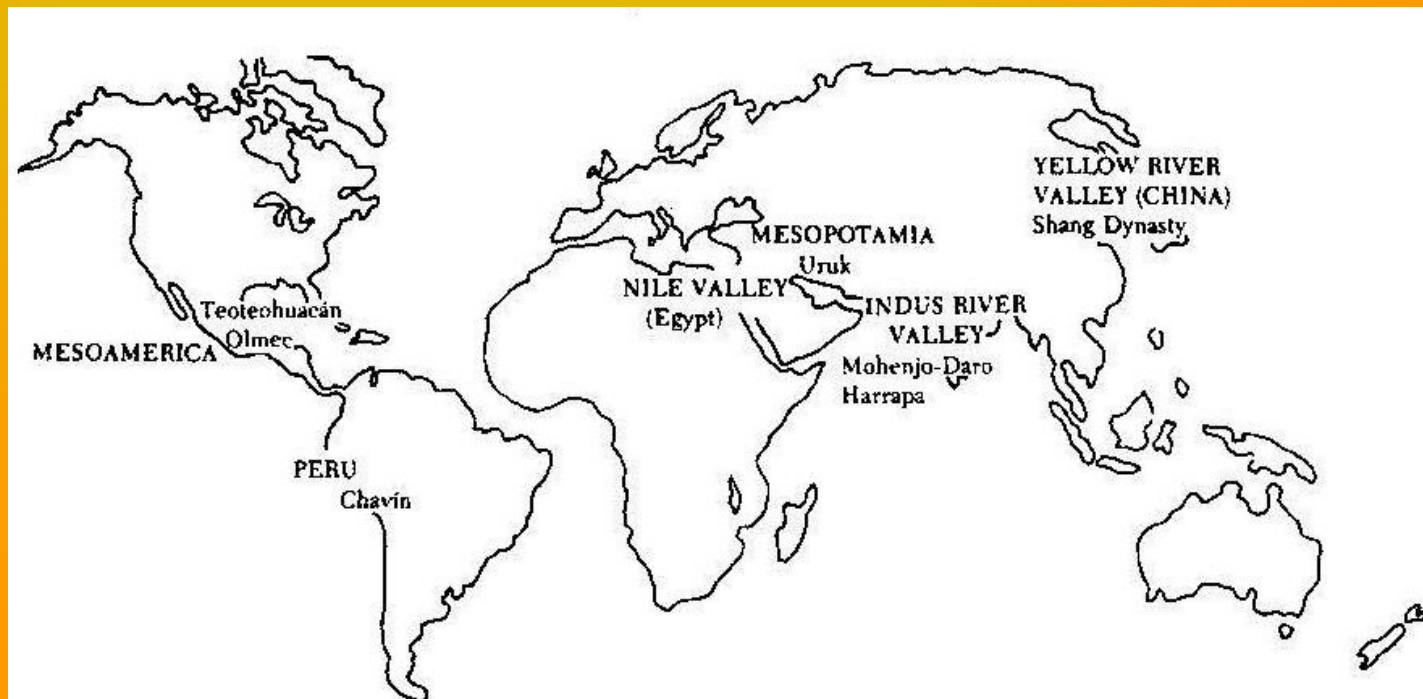
Figure 2.1
Preindustrial Political Systems



Sources: Eisenstadt 1959; Fried 1967; Service 1971.

STÁT

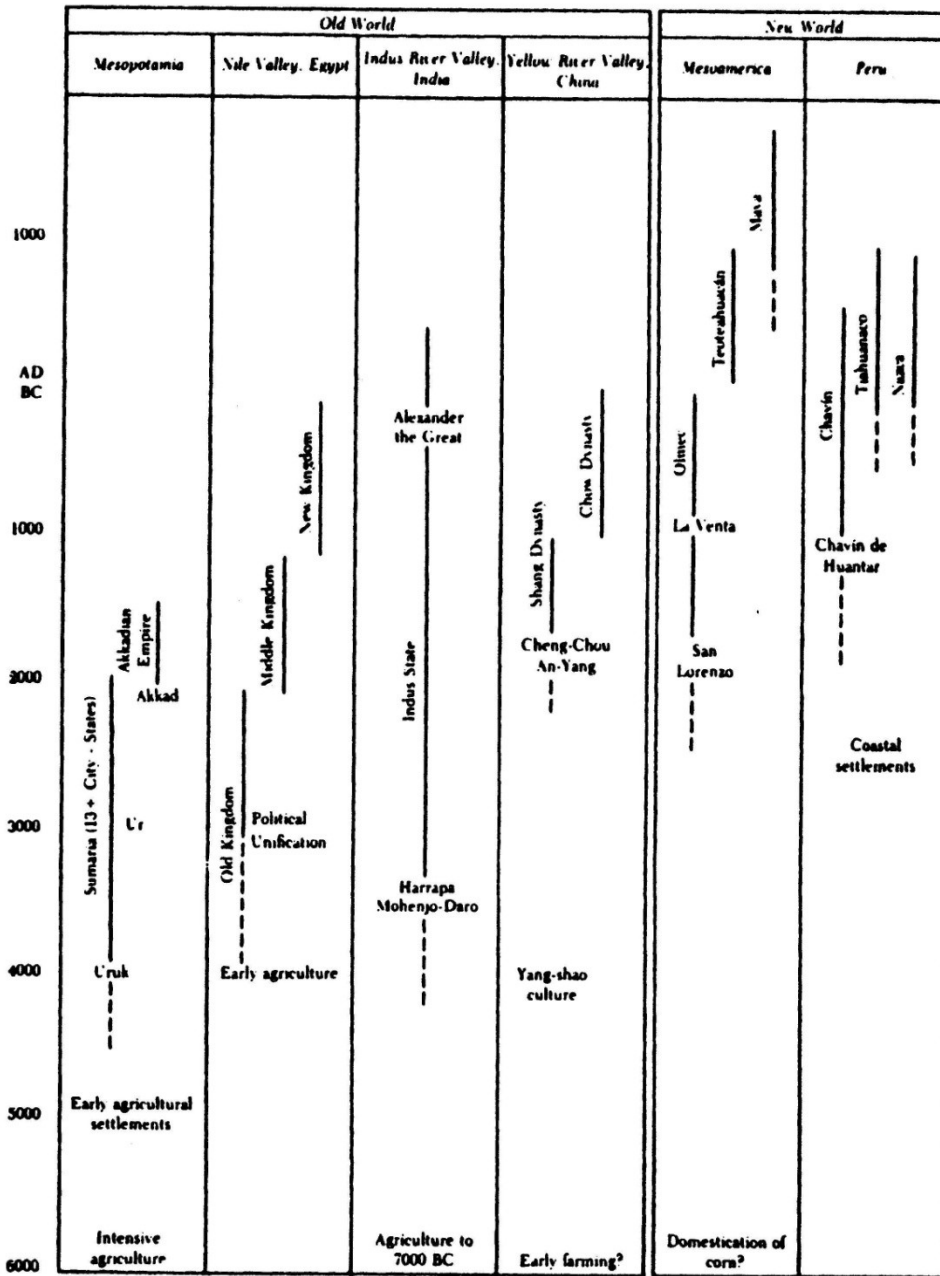
- První fortifikovaná města (Ur...) a s nimi i nová politická organizace v povodí řek Eufrat a Tigris (5500 Bp), chrámové náboženství (městské státy) + v dalších koutech planety.
- Státy se vyvíjely bez většího vzájemného kontaktu v různých oblastech světa.



STÁT

- ☞ Je proces utváření státu univerzální?
- Sexuální dimorfismus, specializace, kooperace a různá organizace a struktura je patrná i u dalších primátů, u člověka se objevila kulturní adaptace – symbolismus, sloužící ke komunikaci, sdílení myšlenek, dělba práce vytváří potenciál pro sociální organizaci a příbuzenské vazby.
- Lovci sběrači jsou závislí na ekologické vyváženosti a selektivní tlaky pro změnu strategie – změna přichází s usedlým způsobem života a domestikací rostlin a zvířat, nicméně tyto podmínky nevedly vždy k tvorbě státu.

Figure 3.2 LEWELLEN, T. C. *Political Anthropology: An Introduction*. Westport: Bergin & Garvey, 2003. ISBN 0-89789-890-7. p. 4
Chronology of Primary State Development



Sources: Claessen 1978; Fagan 1978; Jolly and Plog 1979; Pfeiffer 1977; Wenke 1980.

STÁT

Teorie vzniku státu:

- **Teorie vnitřního konfliktu:**

- Engels, F.: *The Origin of the Family, Private Property and the State (1891)*: navazuje na L. H. Morgana (nejranější fáze organizace byla komunistická s rovným sdílením zdrojů) a K. Marxe: technologická inovace-nadvýroba- soukromé vlastnictví-různý přístup ke zdrojům-nerovnost bohatství.

X složitost směny a komplexita systému vyžaduje redistribuci skrz centrální subjekt (vládce, byrokracie,...), sociální stratifikace je definovanou kvalitou státu.

X E. Service: koncept kapitalismu a socialismu nelze aplikovat na tlupy a kmeny.

X Morton F. stratifikace existuje, třídní systém souvisí s koncentrací moci v rukou elity a to vytváří konflikt ve společnosti. Tento ovšem není příčinou formování státu.

STÁT

Teorie vzniku státu:

- **Teorie externího konfliktu:**
 - Sociální Darwinismus a evoluční teorie: přežití silnějších jedinců aplikované na společnost: silnější, militaristicky orientovaná společnost ovládne slabší skupinu a sjednotí ji pod centralizovanou vládou s monopolem na užití síly.
 - Válka a podmaňování jsou v některých případech důležité ve vývoji některých států
- X Společnost vysílá své síly v závislosti na populaci a organizaci, proto je válčení spíše funkcí spíše než příčinou dané sociální integrace.
- X Válka mezi kmeny a náčelníckými skupinami spíše brání v ustavení státu, neboť rozptýlí své síly, jsou-li ohroženy mocí větší, než samy disponují.

STÁT

Teorie vzniku státu:

- **Teorie externího konfliktu:**
- **Carniero, R.:** teorie environmentálního vymezení

Války obvykle rozptylují lidi spíše než je sjednocují, k centralizaci vedou za výjimečných okolností.

Určující pro vznik prvních států byla zemědělská půda a hranicí byly hory, moře či poušť. Pokud se objeví taková omezení musí se populace sjednotit a zvýšit produktivitu.

Dva druhy nemohou obývat tentýž habitus a jeden eliminuje jiný, náčelnictví se sjednocují do států a ty do větších a větších jednotek.

Predikuje politickou unifikaci na planetě na rok 2300.

STÁT

Teorie vzniku státu:

- **Vliv populace a zavlažování**

Vztah vzniku státu a růstu populace a populační hustoty.

Vztah populační hustoty a zdrojů produkce (koncentrace kolem Nilu).

Populace byly negativně omezovány nemocemi, hladomory → intenzifikace produkce, nové technologie, rozvoj, využívání dříve neužité půdy, lepší využití kapacity území.

Rostoucí populace vyžaduje komplexní formy sociální a politické organizace.

Souvislost mezi zavlažováním a vznikem státu si všiml: Marx a Engels, Steward, J.

Wittfogel, K.: **hydraulická teorie**: roste složitost zavlažování polí, nároky na koordinaci a konstrukci systémů - spolu s vodou kontroluje elita; systémy závislé na vodě vyžadují centralizovaný systém dělby vody; vznikly dva systémy vlastnictví – soukromé, podmíněné dostupností vody, a státní, opřené o centralizovanou kontrolu nad vodními zdroji X Harris, M.: teorie není o vzniku státu, ale spíše o rozvoji určitého typu manažerského systému. Tlak je dán nejen populačním růstem, ale i přirozeným poklesem produktivity půdy. Klade důraz na potraviny a jejich vztah k velikosti populace X dodávky jídla jsou elastické (vliv technologie etc.)

Rozvoj zavlažovacích systémů a vznik států ovšem není kauzální vztah.

STÁT

Teorie vzniku státu:

- **Institucionalizace vůdcovství:**

E. Service: odmítl zavláždění i konflikt (od materiálních a přírodních determinant)→posun k strategiím rozhodování

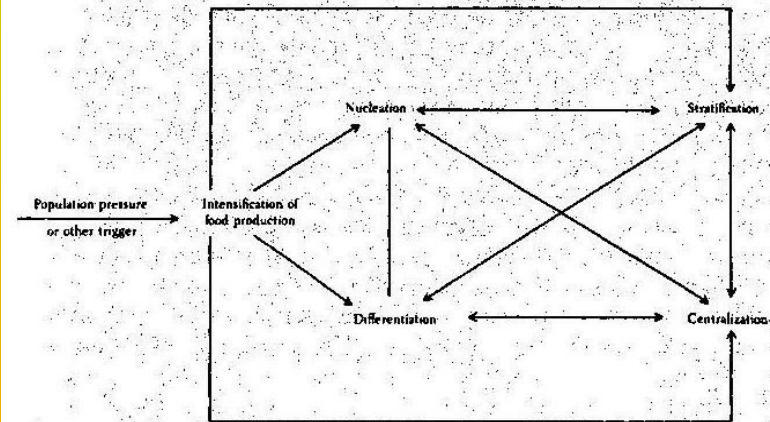
Ve všech typech organizace společnosti vystupují lidé, kteří jsou výjimeční (talent, inteligence, síla...) – mají zvláštní status, ovšem nerovnosti jsou individuální. Okolnosti jako specializace a obchod, dělba práce přispívají k růstu centralizované redistribuce, která je v rukou „výjimečných jedinců“ společnosti. Takové postavení s sebou nese řadu benefitů a růst koncentrace administrativy→ustavení vůdcovství. Takové vůdcovství je nestabilní (smrt vládce), aby byly udrženy pozitiva centralizace musí být ustavena permanentní hierarchie-náčlenictví (*chiefdom*)→je třeba ustavit sílu udržující.

STÁT

Teorie vzniku státu:

- **Systemové teorie**
- Většina současných antropologů zdůrazňuje více faktorů pro vznik státu: populaci, životní prostředí, technologie, zavodňování...
- Pracuje se souborem principů: pozitivními a negativními zpětnými vazbami, počáteční impuls, udržení systému sebou samým a rozvoj systému.
- Model inkorporuje předchozí teorie.
- Společnost je vnímána jako adaptivní, flexibilní systém, který činní neustálé vnitřní přizpůsobení k různým tlakům.

Figure 3.3
Systems Model of State Development



Source: Jolly and Plog 1979: 365, based partially on Logan and Sanders 1976.

STÁT

Teorie vzniku státu:

- **SHRNUTÍ:**

Třídní stratifikace je kvalitou státu, ovšem ne příčinou jeho vzniku.

Ovšem tato stratifikace je spolu s ekonomikou produkující přebytky nezbytná pro existenci prvních států.

Existuje kauzální vztah mezi státem a:

- Populačním růstem a populační hustotou,
- válkou (hrozbou války),
- dobýváním,
- vliv dříve existujících států.

- LEWELLEN, T. C. *Political Anthropology: An Introduction*. Westport: Bergin & Garvey, 2003. ISBN 0-89789-890-7.

Identita

- 1. totožnost, jedna ze základních kategorií myšlení;
- 2. podstata lidského subjektu, formovaná mnoha různými faktory: biologií, sexualitou, genderem, věkem, generační příslušností, rasou, kulturou, sociálně-ekonomickými a politickými vlivy apod. Tato definice je velmi strukturalistická v tom smyslu, že identita je jistým produktem sociálních struktur existujících nezávisle na jedinci. Logickým důsledkem tohoto názoru je víceméně pasivní pojetí subjektu. Současné feministické teorie identity vycházejí většinou buď z psychoanalýzy, nebo z poststrukturalismu, a soustředí se stejnou měrou na identitu obou pohlaví. Hermeneutická definice pojímá identitu jako sebereflexivní projekt, ve kterém stěžejní roli hraje *agency*. Podle této definice si jedinec vytváří identitu aktivně na základě dostupného materiálu, který je strukturovaný. Důraz je tedy kladen na tezi, že každý člověk je aktivním subjektem. Logickým vyústěním tohoto pojetí je argument, že identita je vždy mnohorozměrná a nestabilní a že uchopení a definice identity by neměly být cílem zkoumání, ale východiskem pro proces budování sebeuvědomění a subjektivity;
- 3. typické rysy jedince nebo skupiny, obvykle podmíněné sociálními charakteristikami, vědomí o vlastní specifičnosti, založené na určitých jasně definovaných rysech jedince nebo skupiny, obvykle formulovaných ve vztahu k druhým;
- 4. [psychologie] problém jak být sám sebou, osobní identita.

Genderová identita

- Genderová identita je považována za klíčovou část osobní identity. Ve společnostech, které jsou silně organizovány podle genderového principu, je pro identitu člověka určující, zda se vnímá jako žena či jako muž.
- U většiny osob odvisí genderová identita od jejich **genitálně určeného pohlaví** (tj. prožívají se jako ženy, protože mají ženské vnější pohlavní orgány). V raných definicích se proto genderová identita chápala jako biologicky determinovaná a ztotožňovala se s pohlavní či sexuální identitou

Genderová identita

- Pro samotné vědomí sebe sama je však podstatnější, jak člověk vystupuje a je vnímán v interakcích s druhými.
- Genderová identita se vymezuje jako sociálně konstruovaná (tj. člověk se cítí jako žena, protože se chová jako žena a okolí na něj reaguje jako na ženu).
- *Ačkoliv u velké části lidí i při tomto pojetí dochází ke shodě s jejich genitálním pohlavím, dovoluje toto pojetí uvažovat i případy lidí, u nichž existuje nesoulad mezi osobním prožíváním a pohlavím.*

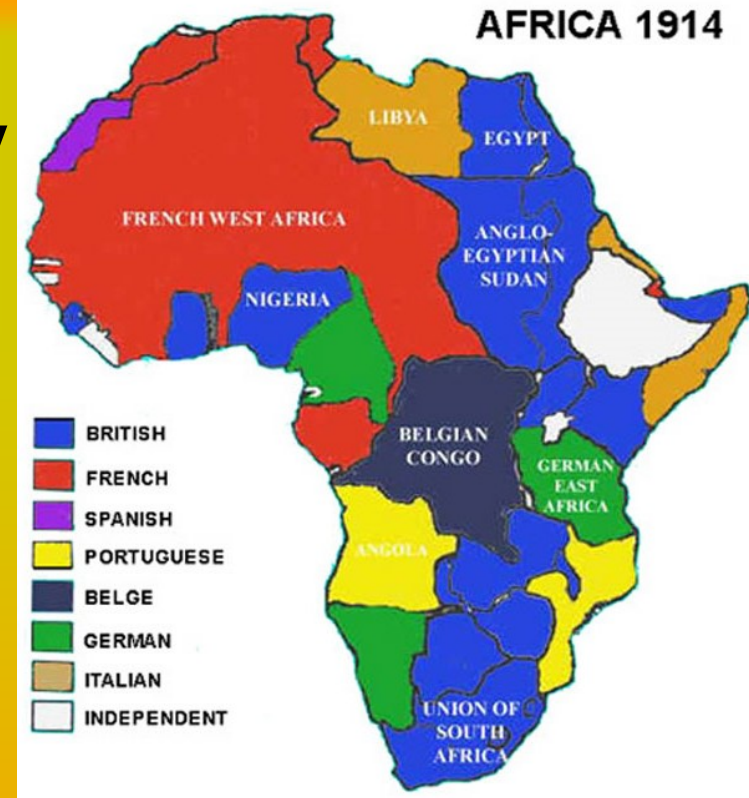
Genderová identita

- Psychologické teorie výkladová schémata budování genderové identity: a) psychoanalytické pojetí zdůrazňující úlohu Oidipova a Elektřina komplexu (Sigmund Freud),
- b) neopsychoanalytické pojetí využívající kulturní interpretace tradičních psychoanalytických konceptů, jako byla kastroční úzkost či závist penisu (Nancy Chodorowová, Jacques Lacan),
- c) neobehavioristické pojetí akcentující sociální učení prostřednictvím odměn a trestů, případně nápodoby a identifikace (Bandura, 1986),
- d) kognitivně-psychologické pojetí předpokládající přirozenou lidskou potřebu vnímat řád v sociální realitě (Jean Piaget),
- e) neokognitivně-psychologické pojetí kombinující principy sociálního učení s klasickými představami kognitivní psychologie.

Národní státy

NÁROD

- *M. T. Cicero*: entita, která stojí v opozici vůči svobodným občanům.
- *Raný středověk*: lidé sdílející jazyk a území.
- *Vrcholný středověk*: studenti pocházející ze stejné země, hovořící stejným jazykem.
- **Primordialismus**: základem národní identity: společný původ, dějiny, tradice, teritoriální příslušnost, sdílený jazyk. ←
- Představuje pozdní (a nikoliv výlučnou) manifestaci primární etnicity vyznačující se dlouhodobou historickou kontinuitou a emocionální působivostí zastiňující jiné formy kolektivní identity.



A. Smith:

národy se vyvinuly z preexistujících skupin, jež nazývá „ethnies“, a které spojuje zakladatelský mýtus, kolektivní historická paměť, společná kultura, teritorium a určitá míra solidarity, pocíťovaná přinejmenším elitami ...

Národní státy

NÁROD

- **Ernest Gellner:** národ je sociální adaptací na modernizaci, industrializaci, urbanizaci.

NACIONALISMUS

- Nacionalismus – kolektivní ideologie (náhrada společenské funkce náboženství....)
- Faktory: rozklad latiny jako privilegovaného jazyka, změna struktury společnosti, „nečasovost“ předmoderního období – „print language“, knihtisk, etablance národa a vlny nacionalismu - probouzení, rozpad říší po 1. s.v.
- Gellner, E.: nacionalismus vytváří národ a národ byl na jeho popud zkonstruován. Nacionalismus je projevem moderní doby, podmínky: stejnorodost, gramotnost, anonymita.
- /Primordialisté: Primární je etnicita, od které je národní existence odvozena.

- LEWELLEN, T. C. *Political Anthropology: An Introduction*. Westport: Bergin & Garvey, 2003. ISBN 0-89789-890-7.