

Genetika kvantitativních znaků - vlastnosti a principy

doc. Ing. Tomáš Urban, Ph.D.
urban@mendelu.cz



INVESTICE DO ROZVOJE VZDĚLÁVÁNÍ

Tato prezentace je spolufinancována
Evropským sociálním fondem
a státním rozpočtem České republiky

Genetika kvantitativních vlastností

Mendelistická genetika

- dědičnost (přenos GI) vlastností s diskrétními hodnotami fenotypu
- individuální efekt genu

Genetika populací kvalitativních znaků

- Model genetiky populací – 1 gen a 2 alely
- změny v alelových frekvencích genů u vlastností s diskrétními hodnotami
- nutné určit, kterou alelu jedinec nese

Mnoho vlastností však nemá diskrétní hodnoty, nýbrž kontinuální variabilitu, ⇒
genetika populací kvantitativních vlastností

kvantitativní genetika



INVESTICE DO ROZVOJE VZDĚLÁVÁNÍ

Tato prezentace je spolufinancována
Evropským sociálním fondem
a státním rozpočtem České republiky

Vlastnosti organizmů

Diskontinuální / diskrétní (nespojité) vlastnosti

- výrazně definované fenotypové kategorie
- vlastnosti určované 1 nebo několika geny (**major gen**), bez vlivu prostředí → Mendelistický polymorfismus → většina fenotypové variability

KVALITATIVNÍ VLASTNOST

Kontinuální / spojitě / komplexní vlastnosti

- nevýrazně definované kategorie fenotypů
- rozdělení fenotypů vykazuje více nebo méně **kontinuální variabilitu** (lze zjistit jen rozmezí hodnot pro vlastnost)
- vlastnosti jsou určovány geny na mnoha lokusech → **polygenní dědičnost**
- **geny kvantitativních vlastností (QTL) ≈ polygeny**
- většina genů má malý, ale aditivní účinek (**minor geny**)
- vlivy **prostředí** na projev a distribuci fenotypů
- **každý gen je děděn mendelisticky, ale nelze vidět jeho efekt**

⇒ KVANTITATIVNÍ VLASTNOST



INVESTICE DO ROZVOJE VZDĚLÁVÁNÍ

Tato prezentace je spolufinancována
Evropským sociálním fondem
a státním rozpočtem České republiky

V počátcích historie genetiky bylo předpokládáno, že kvantitativní vlastnosti mají zcela odlišný model dědičnosti, než mendelistická genetik.

Tato idea byla vyvrácena a teorie kvantitativní genetiky je založena na mendelovských principech.



INVESTICE DO ROZVOJE VZDĚLÁVÁNÍ

Tato prezentace je spolufinancována
Evropským sociálním fondem
a státním rozpočtem České republiky

Hodnocení genetické variability u kvantitativních vlastností

Klasický přístup – jsou změřeny fenotypy jedinců se známými příbuzenskými vztahy a genetické a prostředové zdroje fenotypové variance jsou určeny statistickými metodami (ANOVA, ML,...)

Příbuzní jedinci sdílejí určitý podíl společných genů (to je kvantifikováno koeficientem příbuznosti r_{IJ})

Molekulárně statistický přístup – nejnovější technika mapování lokusů kvantitativních vlastností (**QTL** – quantitative trait loci)

Hledají se sekvence DNA pomocí genetických markerů po celém genomu a jejich statistické asociace k fenotypové variabilitě, popř. expresi (opět má slovo statistika!)



INVESTICE DO ROZVOJE VZDĚLÁVÁNÍ

Tato prezentace je spolufinancována
Evropským sociálním fondem
a státním rozpočtem České republiky

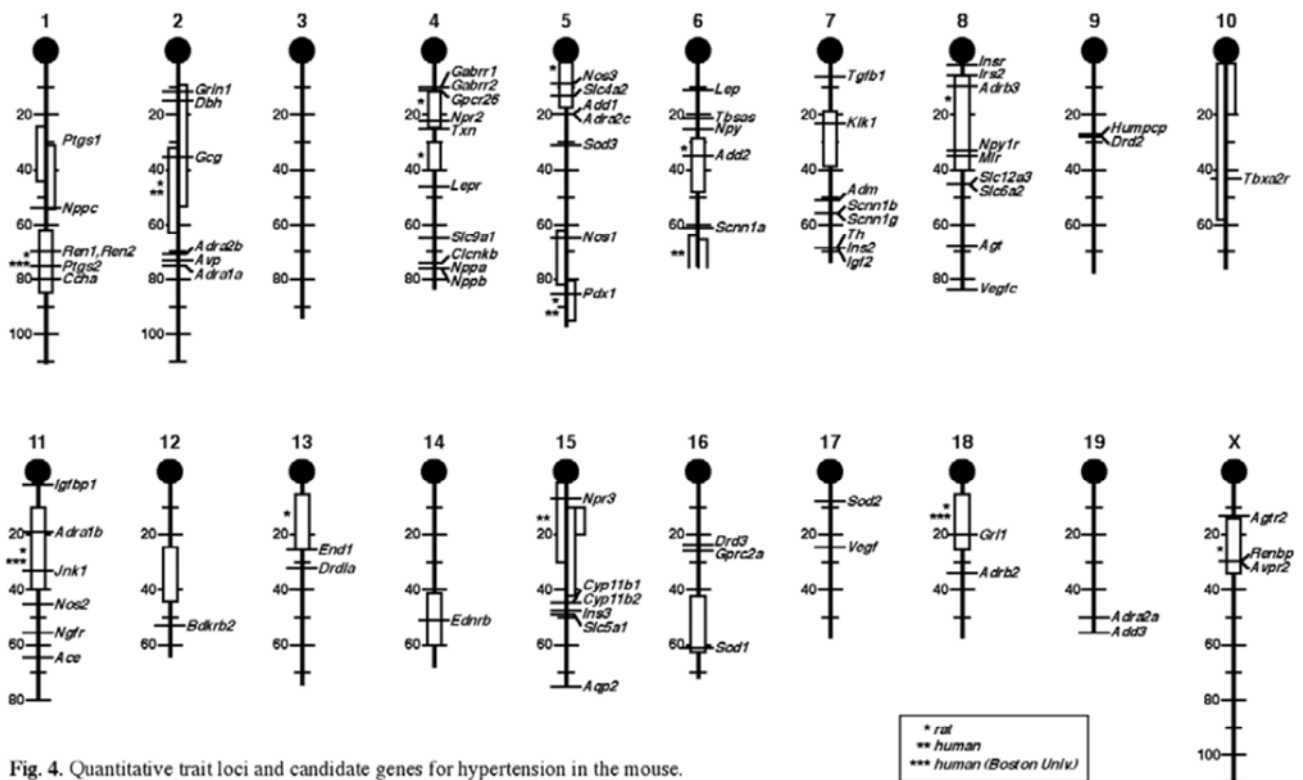


Fig. 4. Quantitative trait loci and candidate genes for hypertension in the mouse.

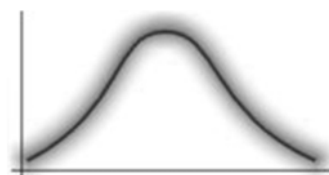


INVESTICE DO ROZVOJE VZDĚLÁVÁNÍ

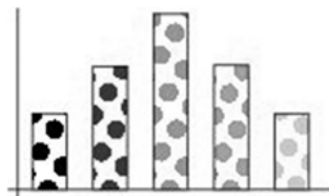
Tato prezentace je spolufinancována
Evropským sociálním fondem
a státním rozpočtem České republiky

Příklady kvantitativních vlastností

Vlastnosti s plynulou kontinuální proměnlivostí - výnos obilí, rezistence k nemocem u rostlin i živočichů, přírůstek hmotnosti, výška v kohoutku, obsah tuku v mase, IQ, schopnost naučit se, krevní tlak, ...



Vlastnosti meristické - počet selat ve vrhu, počet zrn v klase



Vlastnosti prahové – projev nemoci po překročení určité hranice (schizofrenie, cukrovka), výskyt dvojčat



INVESTICE DO ROZVOJE VZDĚLÁVÁNÍ

Tato prezentace je spolufinancována
Evropským sociálním fondem
a státním rozpočtem České republiky

Základní otázky

Základní zásada QG: viditelná variabilita je způsobena kombinací působení mnoha genů a faktorů prostředí

Nebo: fenotyp = genetika + prostředí

Základní otázky (a odpovědi?):

1. Jaká je genetická podstata kvantitativních vlastností? (jsou podmíněny normálními geny podléhající Mendelovým pravidlům).
2. Jak můžeme odlišit efekty genů od efektů prostředí? (např. inbreedingem lze eliminovat genetickou varianci).
3. Jak můžeme předpovědět a kontrolovat výsledky z křížení? (např. umělou selekcí).



INVESTICE DO ROZVOJE VZDĚLÁVÁNÍ

Tato prezentace je spolufinancována
Evropským sociálním fondem
a státním rozpočtem České republiky

I kvantitativní geny jsou mendelovské geny

V r. 1909 Herman Nilsson-Ehle (Švédsko) provedl řadu experimentů s barvou zrna pšenice.

Pšenice je hexaploidní, výsledek 3 různých druhů tvořící stabilního hybrida, allopolyploid. Jsou zde 3 podobné, ale trochu odlišné genomy pšenice, nazvané A, B a D.

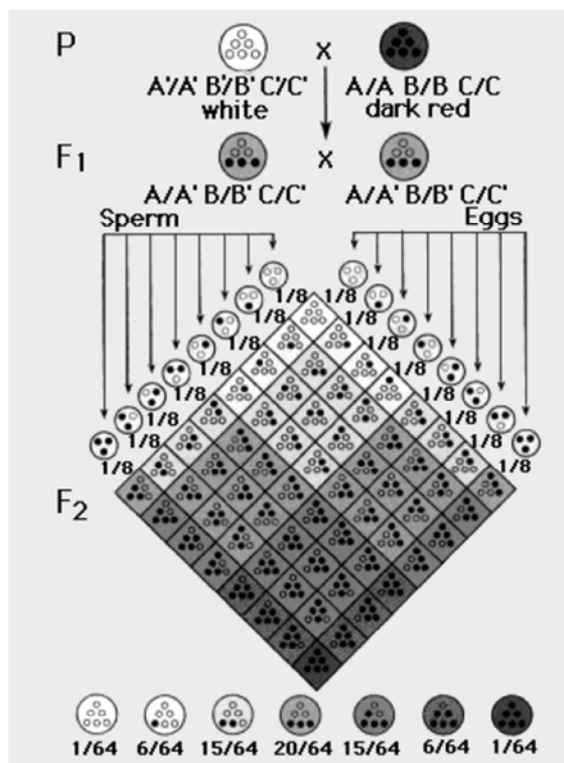
Každý genom má jeden gen, který ovlivňuje barvu zrna, a každý tento lokus má alelu pro červenou barvu a alelu pro bílou barvu. Červené alely: A, B a D, a bílé alely a, b a d.

Dědičnost těchto alel je neúplná dominance, nebo „aditivita“. Množství červeného pigmentu v zru je úměrné přítomnému počtu červených alel, od 0 do 6.



INVESTICE DO ROZVOJE VZDĚLÁVÁNÍ

Tato prezentace je spolufinancována
Evropským sociálním fondem
a státním rozpočtem České republiky



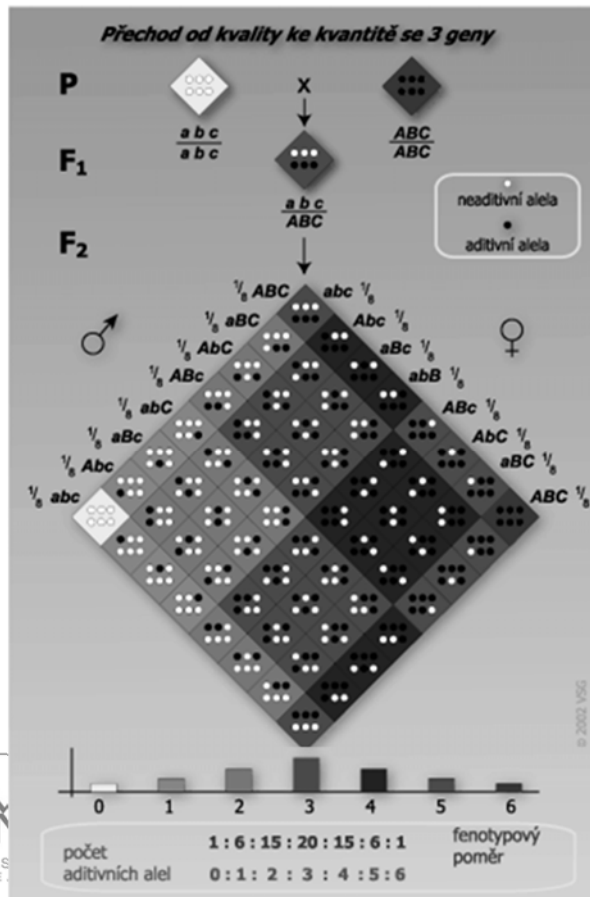
INVESTICE DO ROZVOJE VZDĚLÁVÁNÍ

Tato prezentace je spolufinancována
Evropským sociálním fondem
a státním rozpočtem České republiky

Segregace a volná kombinovatelnost tří genů

$aabbcc = 0$

$AABBCC = 6$



Průměr = 3

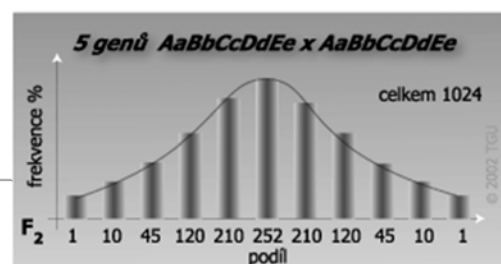
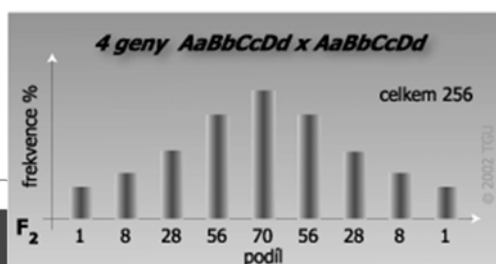
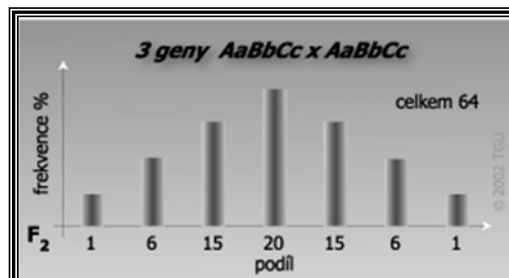
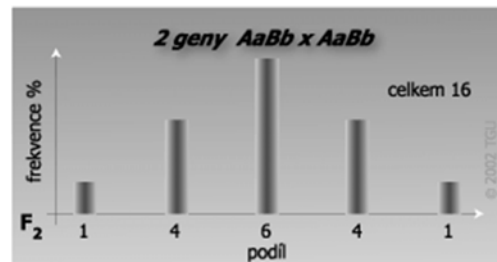
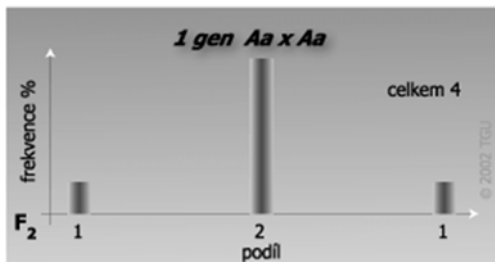
Variance = 1,5



OP Vzdělávání pro konkurenceschopnost

Tato prezentace je spolufinancována Evropským sociálním fondem a státním rozpočtem České republiky

Přechod od kvality ke kvantitě



Př.: 2 geny, A & B kontrolují vlastnost

Alela A = 4 jednotky B = 2 jednotky

a = 2 jednotky b = 1 jednotka

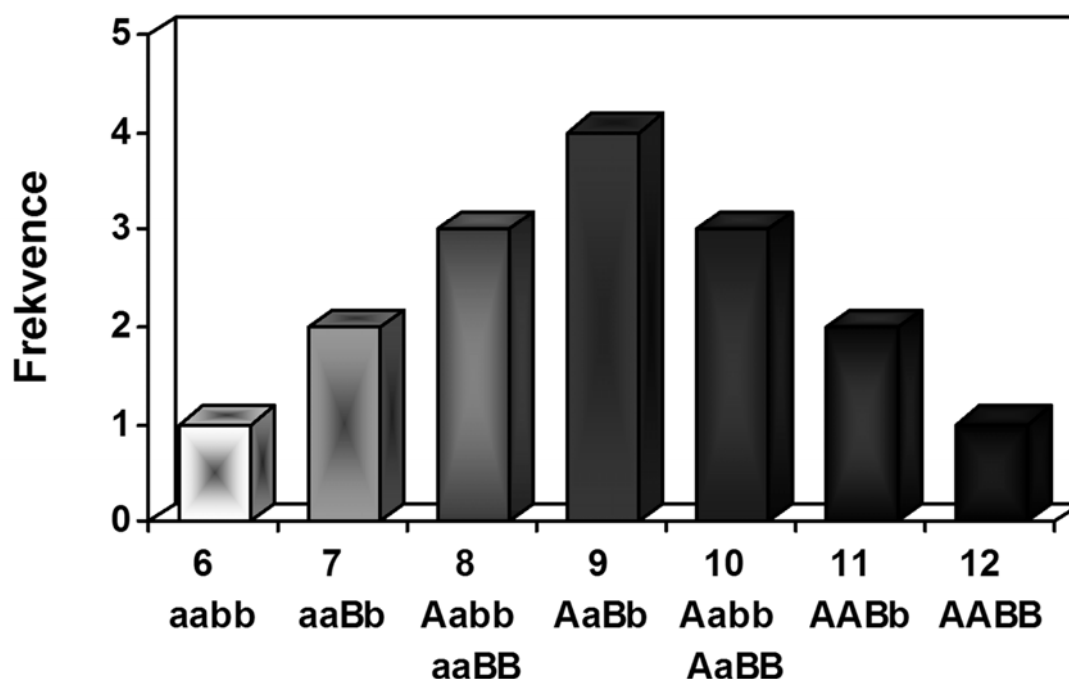
Genotyp	G. poměr v F ₂	Metrická hodnota
<i>AABB</i>	1	12
<i>AABb</i>	2	11
<i>AAbb</i>	1	10
<i>AaBB</i>	2	10
<i>AaBb</i>	4	9
<i>Aabb</i>	2	8
<i>aaBB</i>	1	8
<i>aaBb</i>	2	7
<i>aabb</i>	1	6



INVESTICE DO ROZVOJE VZDĚLÁVÁNÍ

Tato prezentace je spolufinancována
Evropským sociálním fondem
a státním rozpočtem České republiky

Grafické znázornění příkladu



INVESTICE DO ROZVOJE VZDĚLÁVÁNÍ

Tato prezentace je spolufinancována
Evropským sociálním fondem
a státním rozpočtem České republiky

Vlivy prostředí na kvanti. vlastnosti

Rok	Výnos genotypů (bu/akr)		
	Roughrider	Seward	Agassiz
1986	47,9	55,9	47,5
1987	63,8	72,5	59,5
1988	23,1	25,7	28,4
1989	61,6	66,5	60,5
1990	0	0	0
1991	60,3	71,0	55,4
1992	46,6	49,0	41,5
1993	58,2	62,9	48,8
1994	41,7	53,2	39,8
1995	53,1	65,1	53,5

Poznámka ...

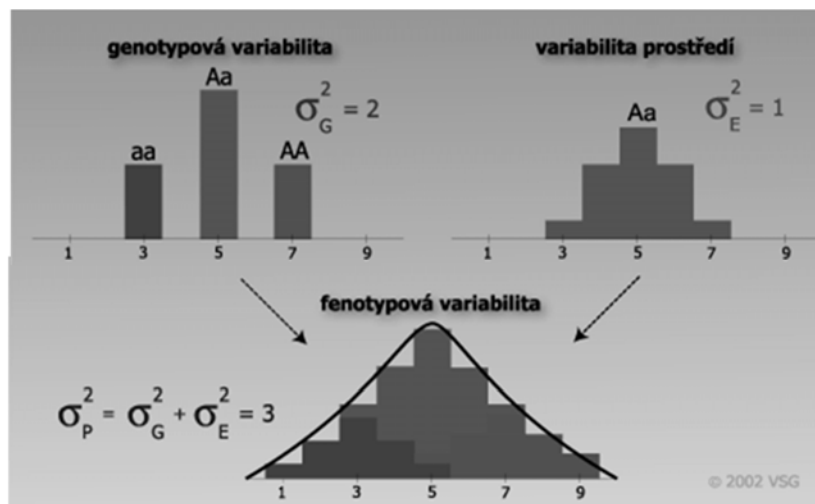
Všechny rostliny v r. 1990 nepřežimovaly.



INVESTICE DO ROZVOJE VZDĚLÁVÁNÍ

Tato prezentace je spolufinancována
Evropským sociálním fondem
a státním rozpočtem České republiky

Modifikující vliv prostředí



Důležitý koncept v kvantitativní genetice

Fenotyp = genetické faktory + faktory prostředí

$$P = G + E$$



INVESTICE DO ROZVOJE VZDĚLÁVÁNÍ

Tato prezentace je spolufinancována
Evropským sociálním fondem
a státním rozpočtem České republiky

Variabilita – variance (V_P)

Pro pochopení heritability je třeba znát více kvantitativní variabilitu.

Co to je, přesně, co pozorujeme, když studujeme kvantitativní vlastnost?

Variabilitu mezi fenotypy!

-> **fenotypová variance** (V_P) je základní informace používaná v kvantitativní genetice

Fenotyp vyplývá z genotypu interagujícího s prostředím

Lze říci, že V_P je způsobena variancí genů a variancí prostředí:

$$V_P = V_G + V_E$$



INVESTICE DO ROZVOJE VZDĚLÁVÁNÍ

Tato prezentace je spolufinancována
Evropským sociálním fondem
a státním rozpočtem České republiky

Studované otázky QG

Jaký je podíl genetických faktorů a prostředí na fenotypu?

Kolika geny je ovlivněna vlastnost?

Je příspěvek genů stejný?

Jak alely na různých lokusech interagují: aditivně? epistaticky?

Jak rychle se změní vlastnost pod selekcí?



INVESTICE DO ROZVOJE VZDĚLÁVÁNÍ

Tato prezentace je spolufinancována
Evropským sociálním fondem
a státním rozpočtem České republiky

Kontinuální variabilita - normální distribuce

- Problémy kontinuálních vlastností lze rozdělit do dvou typů:
 - většina je ovlivněna alelami na dvou a více lokusech a segregace jakéhokoliv genu v rodokmenu je zastřena segregací ostatních genů ovlivňujících vlastnost,
 - většina kontinuálních vlastností jsou ovlivněny faktory prostředí stejně jako geny a genetická segregace je zastřena prostředovými efekty.
- Pokud se u mnoha kontinuálních vlastností fenotypy seskupí do vhodných intervalů a zobrazen pomocí pruhového grafu, pak bude distribuce fenotypů vyhovovat **normálnímu rozložení**, které je symetrické, s křivkou zvonovitého tvaru. Hladká křivka je normálním rozložením, které nejlépe odpovídá datům.

– Rovnice normální křivky

(funkci hustoty pravděpodobnosti) je:

$$f(x) = \frac{1}{\sqrt{2\pi}\sigma} e^{-\frac{(x-\mu)^2}{2\sigma^2}}$$



INVESTICE DO ROZVOJE VZDĚLÁVÁNÍ

Tato prezentace je spolufinancována
Evropským sociálním fondem
a státním rozpočtem České republiky

Popis kvantitativních vlastností

Tyto vlastnosti nemohou být analyzovány tradičními technikami mendelistické genetiky (~ genetikou populací kvalitativních znaků)

Statistické analýzy

$$\bar{x} = \frac{x_1 + x_2 + \dots + x_n}{n} = \frac{\sum x_i}{n}$$

$$s_x^2 = \frac{(x_1 - \bar{x})^2 + (x_2 - \bar{x})^2 + \dots + (x_n - \bar{x})^2}{n} = \frac{\sum (x_i - \bar{x})^2}{n} = V$$

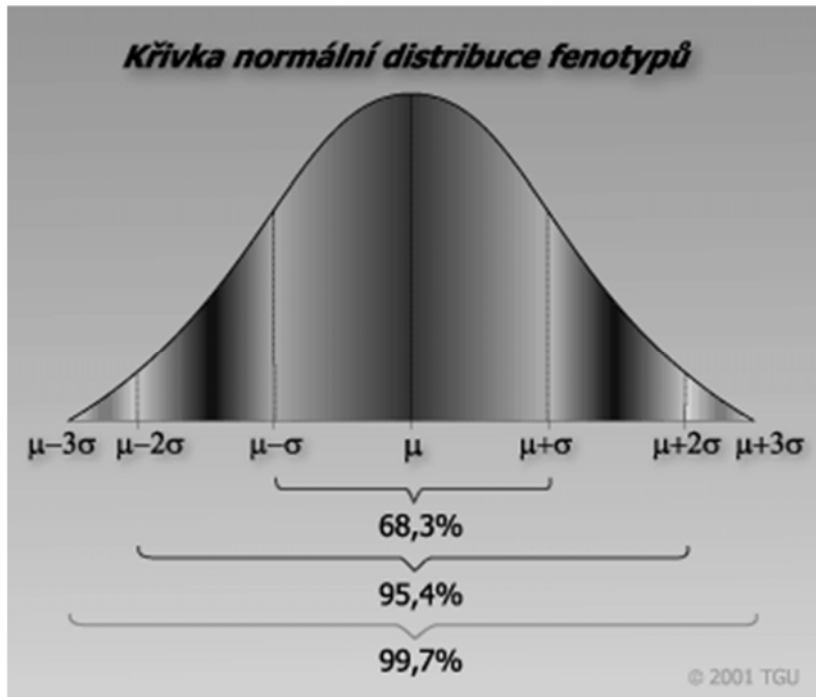
$$s_x = \sqrt{s_x^2}$$



INVESTICE DO ROZVOJE VZDĚLÁVÁNÍ

Tato prezentace je spolufinancována
Evropským sociálním fondem
a státním rozpočtem České republiky

Graf distribuce fenotypové proměnlivosti



Variance je změřená variabilita distribuce

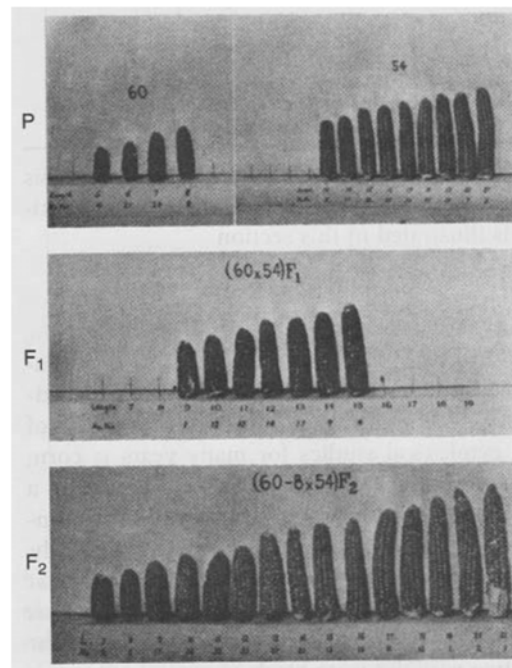
- $\pm 1 \sigma$ zahrnuje 66 %
- $\pm 2 \sigma$ zahrnuje 95 %
- $\pm 3 \sigma$ zahrnuje 99 %



INVESTICE DO ROZVOJE VZDĚLÁVÁNÍ

Tato prezentace je spolufinancována
Evropským sociálním fondem
a státním rozpočtem České republiky

Příklad: Délka ouška u kukuřice

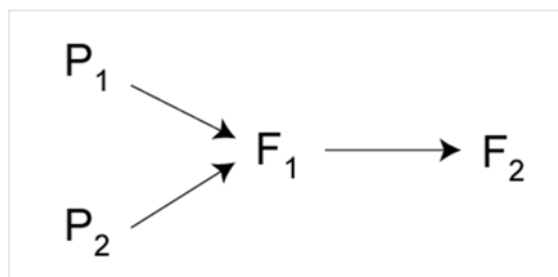


INVESTICE DO ROZVOJE VZDĚLÁVÁNÍ

Tato prezentace je spolufinancována
Evropským sociálním fondem
a státním rozpočtem České republiky

Příklad: Délka ouška u kukuřice

Generace	Průměr (cm)	s_x (cm)
P_1	16,80	0,817
P_2	6,63	1,887
F_1	12,12	1,519
F_2	12,89	2,252



INVESTICE DO ROZVOJE VZDĚLÁVÁNÍ

Tato prezentace je spolufinancována
Evropským sociálním fondem
a státním rozpočtem České republiky

Generace	Průměr (cm)	s_x (cm)
P_1	16,80	0,817
P_2	6,63	1,887
F_1	12,12	1,519
F_2	12,89	2,252

- **závěry:**

- průměrná délka ouška linie P_2 je menší, s_x je větší \Rightarrow je zde větší variabilita než v linii s delšími oušky P_1
- variabilita v populaci F_1 je v důsledku variability prostředí
- průměr vlastnosti v F_1 populaci je střední mezi oběma rodiči a průměr F_2 populace je přibližně stejný jako v F_1
- F_2 populace má větší variabilitu než F_1
- extrémní hodnoty distribuce by měly být rovny hodnotám rodičů, protože část populace bude mít jejich genotyp



INVESTICE DO ROZVOJE VZDĚLÁVÁNÍ

Tato prezentace je spolufinancována
Evropským sociálním fondem
a státním rozpočtem České republiky

Analýza variance - ANOVA

Příklad jednofaktorové analýzy variance

hodnocení fenotypové proměnlivosti snášky u slepic jednoho chovu.

Na základě jednofaktorové analýzy variance chceme zjistit, zda existují průkazné rozdíly ve snášce u potomstva po čtyřech kohoutech, chceme znát, zda genetický vliv otec byl průkazný nebo neprůkazný.

Ve sledování jsou čtyři skupiny slepic a v každé je potomstvo po jednom ze čtyř kohoutů, jedná se tedy o skupiny polosourozenců.



INVESTICE DO ROZVOJE VZDĚLÁVÁNÍ

Tato prezentace je spolufinancována
Evropským sociálním fondem
a státním rozpočtem České republiky

	i = 1 (k ₁)		i = 2 (k ₂)		i = 3 (k ₃)		i = 4 (k ₄)	
	y _{ij}	y _{ij} ²	y _{ij}	y _{ij} ²	y _{ij}	y _{ij} ²	y _{ij}	y _{ij} ²
1	172	29584	137	18769	209	43681	172	29584
2	253	64009	197	38809	187	34969	166	27556
3	239	57121	200	40000	183	33489	121	14641
4	203	41209	198	39204	215	46225	115	13225
5	247	61009	131	17161	215	46225	134	17956
6	256	65536	145	21025	134	17956	134	17956
7					185	34225	127	16129
8					218	47524	115	13225
9					155	24025	138	19044
10					214	45796	116	13456
11					184	33856	124	15376
12					176	30976	197	38809
13							118	13924
14							129	16641
15							113	12769
16							138	19044
17							133	17689
18							116	13456
19							112	12544
20							114	12996
21							110	12100
22							124	15376
23							118	13924
24							138	19044
$\sum_{j=1}^m$	1370	318468	1008	174968	2275	438947	3122	416464

$$\sum_{j=1}^m y_{i.} = Y_{i.} \quad \sum y_{ij}^2$$



ROZVOJE VZDĚLÁVÁNÍ

Tato prezentace je spolufinancována
Evropským sociálním fondem
a státním rozpočtem České republiky

Model jednofaktorové analýzy variance: $y_{ij} = \mu + a_i + e_{ij}$

y_{ij} – užitkovost j-tého potomka po i-tém otci

μ – obecný průměr populace

a_i – vliv i-tého otce

e_{ij} – ostatní nahodilé vlivy

kohouti	Y_i	y_i	Y_i^2	Y_i^2/n_i	$\sum y_{ij}^2$	n_i
k1	1370	228,33	1876900	312816,67	318468	6
k2	1008	168,00	1016064	169344,00	174968	6
k3	2275	189,58	5175625	431302,08	438947	12
k4	3122	130,08	9746884	406120,17	416464	24
Y.. = 7775				1319582,92	1348847	n = 48
Y ² .. = 60450625				$\sum Y_i^2/n_i$	$\sum \sum y_{ij}^2$	i = 4

Výpočet součtu čtverců odchylek od průměru:

- pro celý pokus
$$S_c = \sum_{i=1}^p \sum_{j=1}^{m_j} y_{ij}^2 - \frac{Y_{..}^2}{n} =$$

- pro skupiny
$$S_a = \sum_{i=1}^p \frac{Y_i^2}{n_i} - \frac{Y_{..}^2}{n} =$$

- reziduální
$$S_e = \sum_{i=1}^p \sum_{j=1}^{m_j} y_{ij}^2 - \sum_{i=1}^p \frac{Y_i^2}{n_i} =$$



INVESTICE DO ROZVOJE VZDĚLÁVÁNÍ

Tato prezentace je spolufinancována
Evropským sociálním fondem
a státním rozpočtem České republiky

Tabulka analýzy variance:

Zdroj proměnlivosti	Součet čtverců odchylek (S)	Stupeň volnosti (f)	Průměrný čtverec (MS)
mezi skupinami	S_a	$f_a = i - 1$	$MS_a = \frac{S_a}{f_a}$
uvnitř skupin	S_e	$f_e = n - i$	$MS_e = \frac{S_e}{f_e}$
celková	S_c	$f_c = n - 1$	$s_y^2 = \frac{S_c}{f_c}$

Proměnlivost	S	f	MS	F
Mezi skupinami	60194,90	3	20064,97	30,17
Uvnitř skupin	29264,08	44	665,09	
Celková	89458,98	47		

Hodnota F testu:

$$F = \frac{MS_a}{MS_e} = \frac{20064,97}{665,09} = 30,17$$

Vyhodnocení F testu: $F_{\text{vyp.}} > < F_{\text{tab.}}$

$F_{(3; 44; 0,05)} = 2,28$

$F_{(3; 44; 0,01)} = 4,26$



INVESTICE DO ROZVOJE VZDĚLÁVÁNÍ

Tato prezentace je spolufinancována
Evropským sociálním fondem
a státním rozpočtem České republiky

Následuje výsledek této analýzy variance, která byla provedena v programu SAS.

The ANOVA Procedure

Dependent Variable: snaska

Source	DF	Sum of Squares	Mean Square	F Value	Pr > F
Model	3	60194.89583	20064.96528	30.17	<.0001
Error	44	29264.08333	665.09280		
Corrected Total	47	89458.97917			

	R-Square	Coeff Var	Root MSE	snaska Mean
	0.672877	15.92143	25.78939	161.9792

Source	DF	Anova SS	Mean Square	F Value	Pr > F
kohouti	3	60194.89583	20064.96528	30.17	<.0001



INVESTICE DO ROZVOJE VZDĚLÁVÁNÍ

Tato prezentace je spolufinancována
Evropským sociálním fondem
a státním rozpočtem České republiky