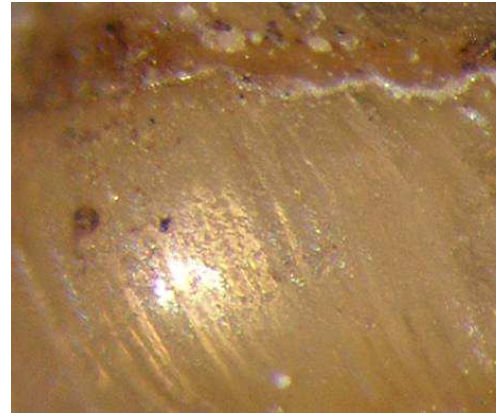


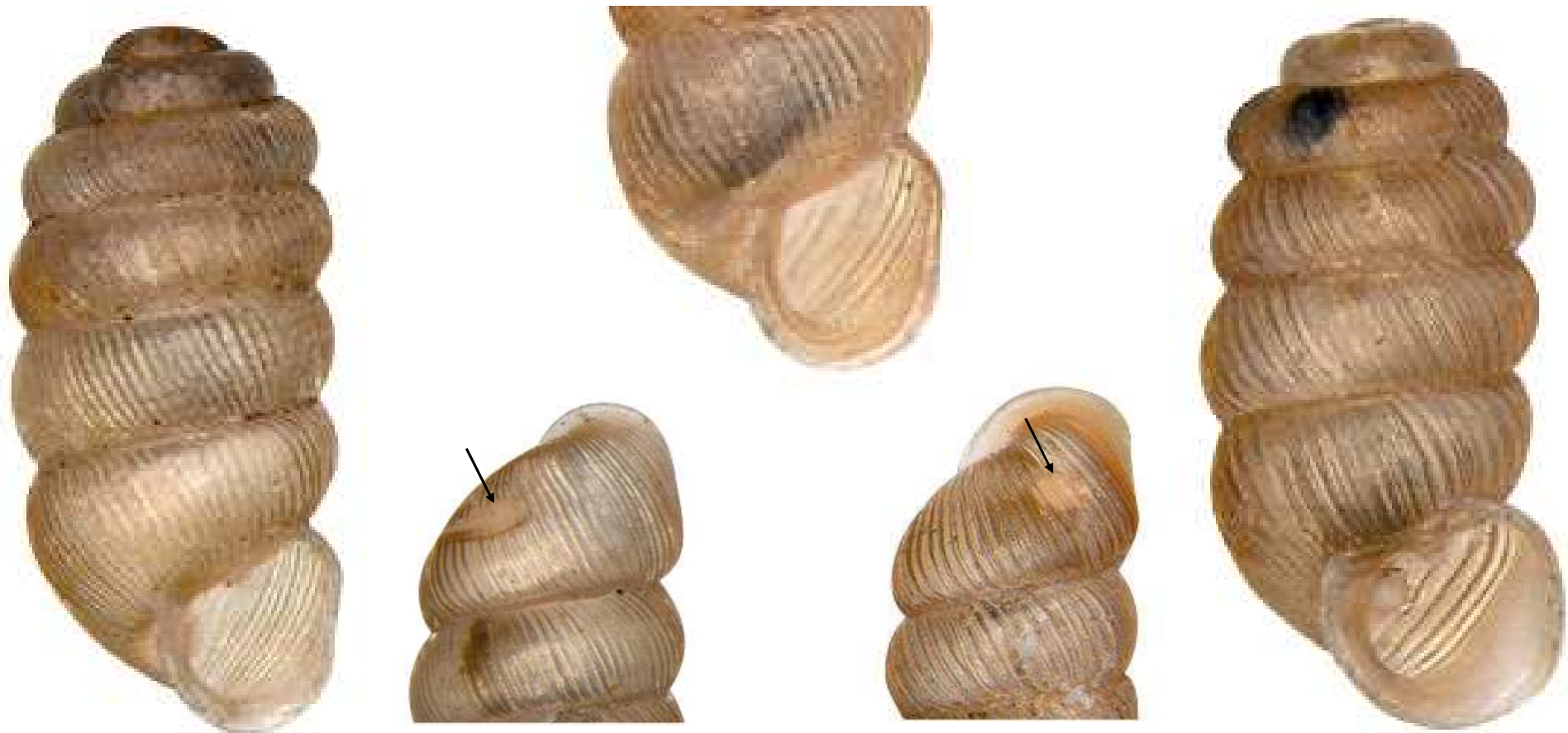
***Columella aspera*** - ostroústka drsná; 2,4:1,4; evropská; acidofilní!, okraje smrčín, borůvčí, v Z a JZ Čechách hojná, na Moravě jen Žďárské vrchy



***Columella edentula*** - ostroústka bezzubá; 3,0:1,5; eurosibiřská; vlhké biotopy (olšiny, okraje potoků, příkopy), často na vegetaci – *Aegopodium*, *Petasites*, hojná

***Truncatellina cylindrica*** - drobníčka  
válcovitá; 1,9:1,3; západopalearktická;  
suché trávníky, skalní stepi, náspy,  
hrady, hojná, méně v rozsáhlých  
lesních oblastech a horách



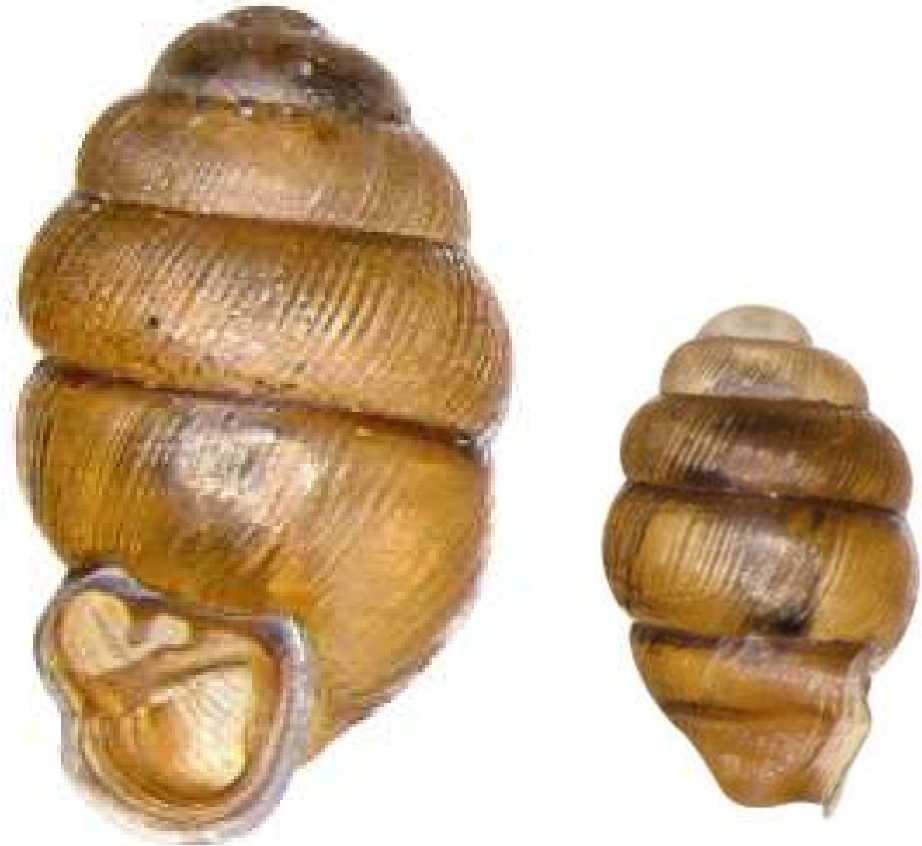


***Truncatellina claustralis*** - drobnička jižní;  
2,4:1,4; submediterrání; vápnomilná,  
skály a sutě bohaté na Ca v termofytiku,  
slunné i částečně stinné, Č. kras, Č.  
Středohoří, Bílá skála (Slapy), M. kras,  
Podyjí, Pálava, NPP Šipka

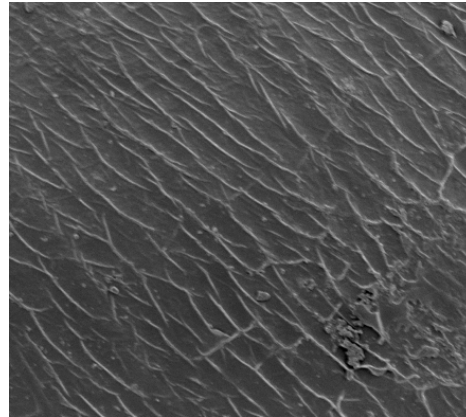
***Truncatellina costulata*** - drobnička  
žebernatá; 1,9:0,9; sarmatská;  
vápnomilná, suché trávníky  
NPR Děvín-Kotel-Soutěska, PP  
Straň u Trusnova (PU)



***Vertigo pusilla*** - vrkoč lesní; 2,2:1,2;  
evropský; vlhké i suché listnaté a  
suťové lesy, zříceniny, stinné skály, i  
lužní lesy, relativně běžný



***Vertigo angustior*** - vrkoč útlý; 1,9:1,0;  
evropský; vlhké bazické otevřené  
biotopy (louky, prameniště, okraje  
rybníků), pouze v Podyjí stinné  
droliny, velmi roztroušeně, chráněný



***Vertigo pygmaea*** - vrkoč malinký; 2,1:1,2; holarktický; otevřené biotopy, mokřady, vlhké i mezofilní louky, suché trávníky, skalní stepy, pastviny, náspy, zahrady, velmi hojný, pionýrský druh

***Vertigo geyeri*** - vrkoč Geyerův; 1,9:1,2; boreo-alpínský; vlhkomilný, slatiniště, přechodová rašeliniště, PP V Dubech (Český ráj), PP Ratajské rybníky, PP Louky u Jeníkova (Žďárské vrchy), velmi vzácný, chráněný



***Vertigo moulinsiana*** - vrkoč bažinný; 2,7:1,6; atlantsko-mediteránní; silně vlhkomilný, aluviální mokřady (Kokořínsko, Dokesko), litorály rybníků (Znojensko, PR Houkvice), pěnovcová prameniště (Bílé Karpaty), vzácný, chráněný



***Vertigo antivertigo*** - vrkoč mnohozubý; 2,3:1,4; eurosibiřský; vlhkomilný, mokřady, olšiny, rákosiny a vegetace kolem rybníků, běžný, místy mizející



***Vertigo alpestris*** - vrkoč horský;  
2,1:1,1; boreomontánní; suťové lesy  
(lípa), droliny, v horách i při kmenech  
a tlejícím dřevě, roztroušeně v  
pahorkatinách a horách, v  
zachovalých biotopech, nehojný



***Vertigo substriata*** - vrkoč rýhovaný;  
1,9:1,1; evropský; mokřady, olšiny,  
vlhká místa v listnatých a smíšených  
lesích, příbřežní vegetace potoků, ve  
středních a vyšších polohách,  
nížinám se vyhýbá, hojný



***Vertigo ronnebyensis*** - vrkoč nordický; 2,3:1,3, severoevropský; acidotolerantní, smíšené i jehličnaté horské lesy, pouze Knížecí stolec ve VVP Boletice (CHKO Šumava); vlevo šumavský, vpravo z jižního Finska





***Chondrula tridens*** - trojzubka stepní; 12,0:4,5; jiho-východoevropská; termofytikum, otevřené suché biotopy zejm. na vápnitém podloží, skalní stepi, xerothermní stráně, náspy, mizející



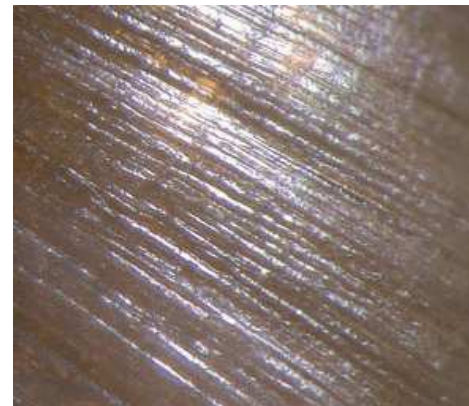
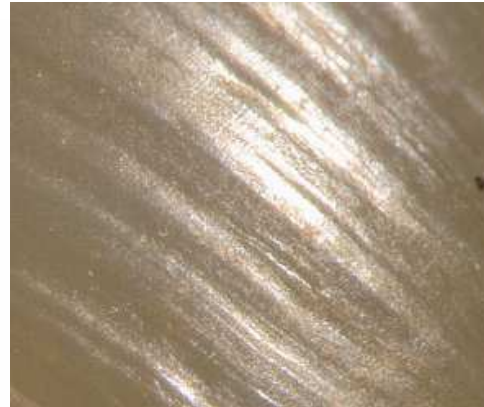
***Zebrina detrita*** - lačník stepní; 24:10; submediterrání; termofytikum, stepní stráni, skalní stepi, Moravský kras (Hornek, Lysá hora), Znojmensko, okolí Slaného, Český kras (NPR Karlštejn)



***Merdigera obscura*** - kalonoska  
chlumní; 10,0:3,8; evropská; teplé  
listnaté lesy, křoviny, zastíněné skály,  
v teplejších oblastech hojná



***Ena montana*** - hladovka horská;  
18,0:6,5; evropská; dostatečně  
vlhké listnaté, smíšené a suťové  
lesy, od luhů do hor, po dešti  
šplhá s oblibou po kmenech



***Succinea putris*** - jantarka obecná;  
24,0:12,0; eurosibiřská; veškeré vlhké  
biotopy, zvláště v bujné litorální  
vegetaci, velmi hojná i v podhůřích

***Oxytoma elegans*** - jantarovka  
úhledná; 20,0:10,0; holarktická;  
vlhké biotopy ale pouze v nižších  
polohách, v příbřežní zóně hojná

***Succinella oblonga*** - jantaříčka  
podlouhlá; 8,0:4,5; evropsko-  
západoasijská; vlhké i mírně vlhké  
biotopy, hojná, na suchých biotopech  
bìžní subfosilní schránky oznaèované  
za poddruh *S.oblonga elongata*



***Cecilioides acicula*** - bezočka šídlovitá;  
5,5:1,2; zapadopalearktická a  
mediterrání; terikolní, skalní stepi,  
xerothermní stráně, lomy a zříceniny na  
vápnitém podkladě, běžná





***Punctum pygmaeum*** - boděnka malinká;  
0,8:1,6; holoarktická; všude, velmi hojná,  
pionýrský druh, preferuje vyšší vrstvu  
listového opadu





***Lucilla scintilla*** - spirálovníček zemní;  
1,1:2,1, nearktický; terikolní, nepůvodní  
(Sev. Amerika), v náplavech řek (Vltava u  
Zlaté Koruny, potok Zábrtka u Mnichova  
Hradišti), hřbitovy Rudoarmějců (Věkoše u  
HK), snad synantropní, volně v přírodě  
zatím nehojný



***Discus perspectivus*** - vrásenka orlojovitá; 1,7:6,5, karpatsko-dinársko-východoalpiská; listnaté nížinné nebo suťové lesy, teplomilná a vápnomilný, nehojný



***Discus rotundatus*** - vrásenka okrouhlá; 2,3:8,0, západo-středoevropská; lesy (i okraje smrkových monokultur), křoviny, zahrady, hřbitovy, rumišťěi, parky, zříceniny, velmi hojná



*D. rotundatus*



***Discus ruderatus*** - vrásenka pomezní;  
3,3:6,2, eurosibiřská; vlhčí horské  
zejm. listnaté ale i smíšené a jehličnaté  
lesy, zřídka v nižších polohách – inverzní  
polohy (Ledové sluje v Podyjí, několik  
drolin v Č. středohoří), v horách běžná