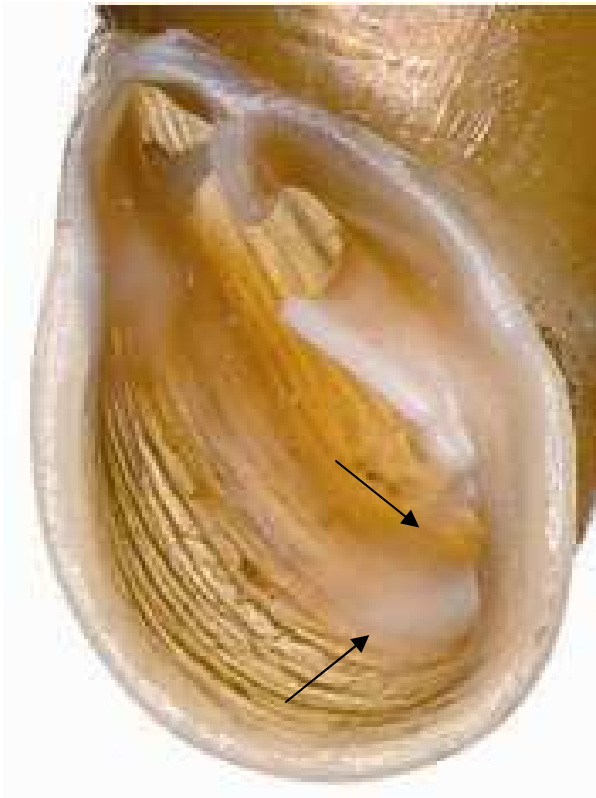




Cochlodina orthostoma -
vřetenovka rovnoústá; 13,0:3,0,
středovýchodoevropská;
zachovalé suťové a listnaté lesy,
roztoušeně po celém území



Cochlodina costata
commutata - vřetenovka
zaměňená; 15,0:3,4,
východoalpská; listnaté lesy na
skálách a sutích vápnitých hornin
(opuky), zříceniny, východní
Čechy, Hřebečový hřbet,
roztoušeně, lokálně početná



Cochlodina dubiosa corcontica -

vřetenovka krkonošská; 17,0:3,7,
neoendemit Krkonoš, Rýchor a
Podkrkonoší; arborikolní, v zachovalých
lesních porostech, vzácná



Cochlodina laminata -

vřetenovka hladká; 20,0:4,0,
evropská; listnaté, smíšené i
horské jehličnaté lesy, parky,
hojná





C. c. cerata



Cochlodina cerata

opaviensis - vřetenovka opavská;
20,0:4,5, neoendemit Opavského
Slezska; zachovalé listnaté, zejm.
suřové lesy, horní povodí Odry,
povodí Moravice, dnes velmi vzácná

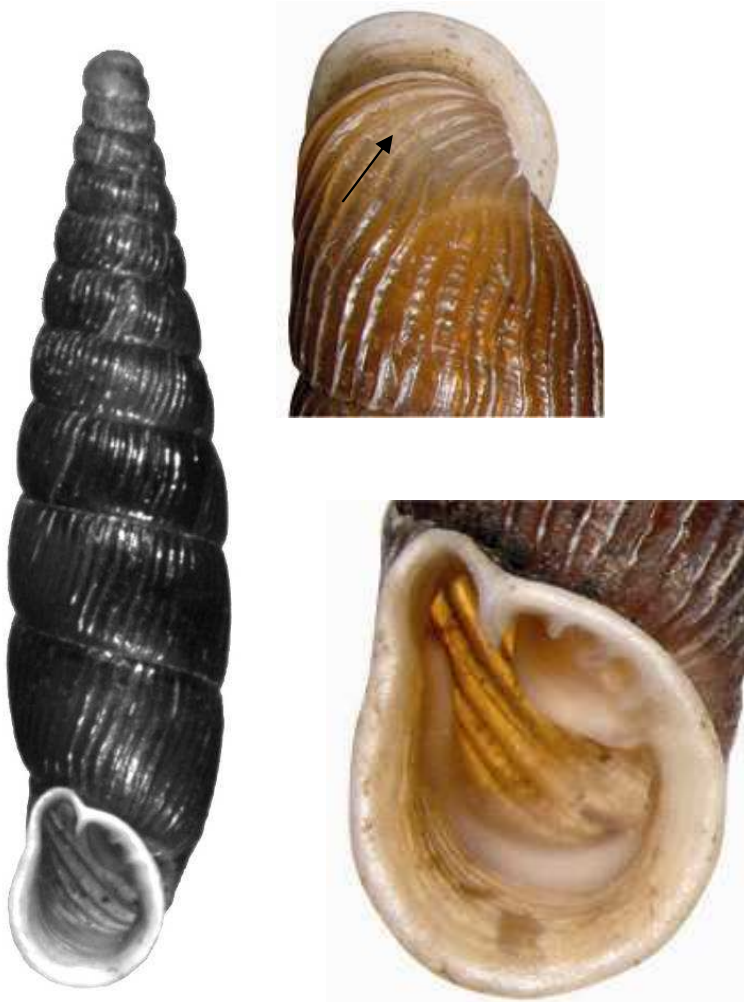
Itala ornata - zdobenka tečkovaná;
18,0:4,5, východo a severoalpšká;
světlé lesy a křoviny na vápnitých
skalách, lomy, zříceniny, východní
Čechy, Svitavsko, Zábřežsko,
Javoříčsko, Boskovicko, roztroušeně



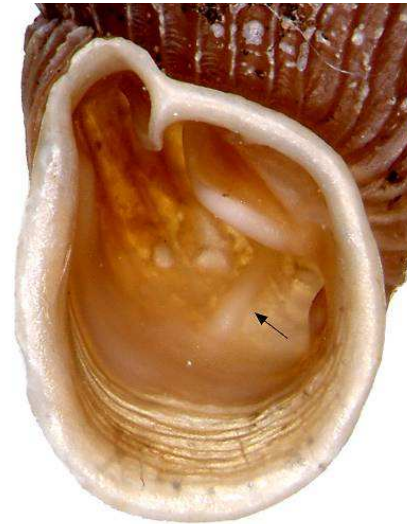
Ruthenica filograna -
žebnatěnka drobná; 10,0:2,2,
středovýchodoevropská;
zachovalé vlhké suťové lesy,
roztroušeně, vápen. suť



Pseudofusulus varians - vřetenec
horský; 9,5:2,3, východoalpiský a
západokarpatský; arborikolní, přirozené
listnaté a smíšené lesy vyšších poloh, pouze
Krušné hory (Mikulov-Český Jiřetín-Meziboří),
dříve Beskydy (Smrk), velmi vzácný



Macrogastra plicatula -
řasnátka lesní; 13,0:3,1,
středoevropská; listnaté a
smíšené lesy, suťové lesy, v
lesnatých oblastech běžná



Macrogastra latestriata - řasnátka
žebernatá; 15,5:3,6, karpatská; arborikolní,
pralesovité listnaté a smíšené lesy vyšších
poloh, Beskydy, údolí Jezernice (VÚ
Libavá), NPR Razula, Jeseníky (údolí
Oskavy a Merty), Hanušovická vrchovina
(PR Rabštejn), velmi vzácná



Macrogastra ventricosa -
řasnatka břichatá; 20,0:5,0,
středoevropská; listnaté a
smíšené lesy, okolí potoků, ve
vlhkých lesích poměrně běžná



Macrogastra tumida - řasnatka
nadmutá; 15,0:4,0, karpatská; vlhká místa
v horských lesích, okolí horských potoků,
porosty devětsilu, Šumava, Blanský les,
Jeseníky, Rychlebské hory, hojněji v
karpatských pohořích, jinak lokálně



Macrogastera badia - řasnatka tmavá; 14,0:3,3, východoalpiská; oreofytikum, horské vlhčí listnaté a smíšené lesy, Šumava (okolí Železné Rudy), Kralický Sněžník, Orlické h., Bor u Machova, roztroušeně



Clausilia bidentata - závornatka černavá; 10,0:2,5, severo a západoevropská, listnaté a suťové lesy, stinné skály, Jizerská hory, Přimda, Slavkovský les, SZ Čechy, vzácná



Clausiliidae



Clausilia cruciata - závornatka křížatá; 11,0:2,5, boreomontánní; oreofytikum, arborikolní, listnaté a smíšené lesy, horské lesy pohraničních pohoří, v moravských Karpatech velmi vzácná, izolovaně Žďárské vrchy, Železné hory, v Sudetech běžná



Clausilia parvula - závornatka malá; 10,0:2,0, středoevropská; pouze vápnité skály, také zříceniny, roztroušeně, v krásech hojně



Clausilia dubia - závornatka drsná; 15,0:3,5, středoevropská, stinné skály, také smíšené lesy, často zříceniny, relativně běžná



Clausilia pumila - závornatka kyjovitá; 13,0:3,8, východo- a středoevropská, vlhké stinné lesy, okolí potoků, luhy, běžná

Clausiliidae



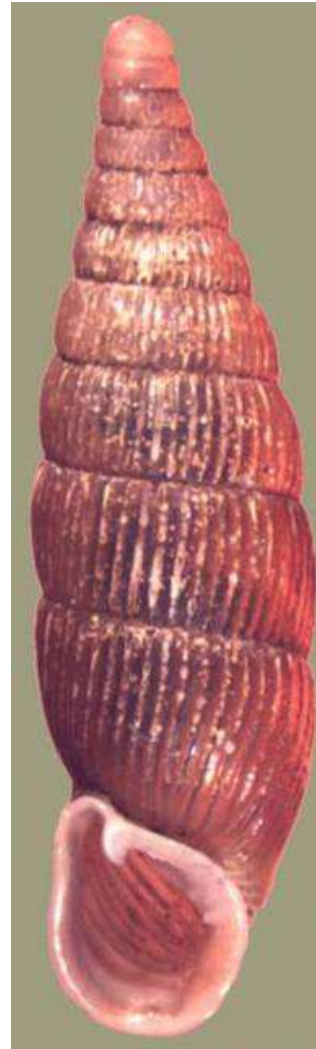
Laciniaria plicata - mnohozubka evropská; 17,0:4,0, východo- a středoevropská; stinné skály, sutě, hojně zříceniny, roztroušeně, lokální



Alinda biplicata - vřetenatka obecná; 23,0:6,0, středoevropská, lesy, křoviny, sutě, skály, zahrady, parky, zříceniny, hřbitovy, velmi hojná



Balea perversa - hrotice
obrácená; 10,0:2,4,
západoevropská; stinné i slunné
skály, sutě, hlavně zříceniny -
velmi roztroušeně



Vestia gulo - nádolka hrubá; 20,0:5,5,
karpatská, vlhké horské lesy, okolí potoků
(devětsily), lesní prameniště, Beskydy
(Mionší a okolí), vzácná – okraj areálu



Clausiliidae



Vestia ranojevici moravica -
nádolka moravská; 15,5:4,0,
neoendemit Moravy; arborikolní,
listnaté lesy, Beskydy, Podbeskydí,
Hostýnské v., Vsetínské v., Oderské
v., Jeseníky, vzácná, lokálně početná



Vestia turgida - nádolka
nadmutá; 16,0:3,9, karpatská, vlhké
horské lesy, okolí potoků (devětsily),
lesní prameniště, Šumava, údolí
Desné (SY), Žákova h., Rychlebské
h., hojněji v karpatských pohořích

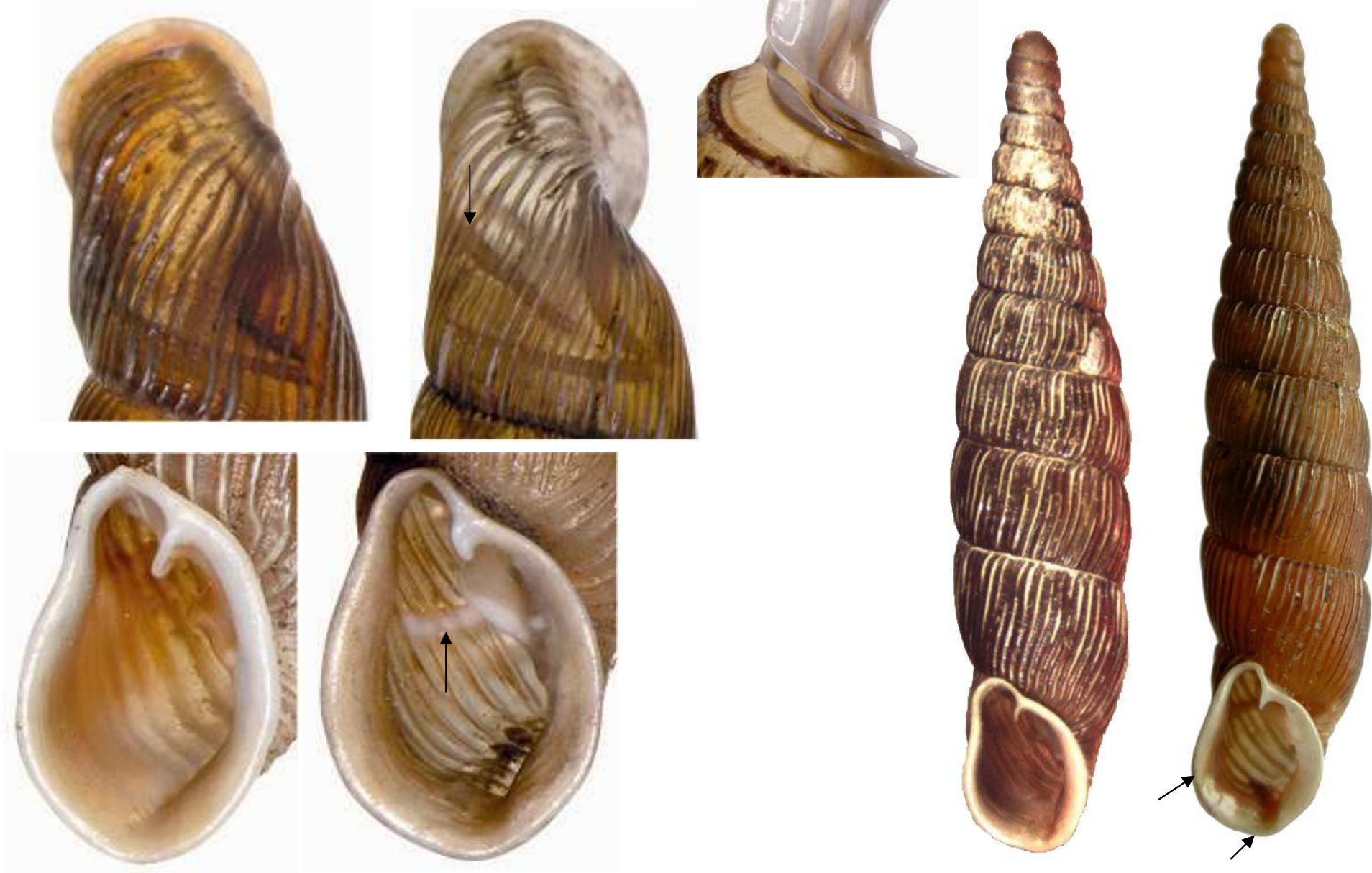
Clausiliidae



Bulgarica cana - vřetenka šedivá;
18,0:4,0, jiho- a východoevropská;
arborikolní, přirozené listnaté, zejm. suťové
lesy středních a vyšších poloh, v Čechách
jednotlivé roztroušené nálezy, na Moravě
hojnější, vzácná, ohrožená

Bulgarica nitidosa - vřetenka
lesklá; 17,0:3,4, neoendemit
povodí Berounky, osluněné i řídké
zarostlé skály, sutě, kameniště,
Český kras, Křivoklátsko, Drnový
potok (KT), lokálně četná

Clausiliidae



Bulgarica cana (vřetenka šedivá) a ***Alinda biplicata*** (vřetenatka obecná) – srovnání znaků; zavírací aparát nahoře je jen pro ukázkou