

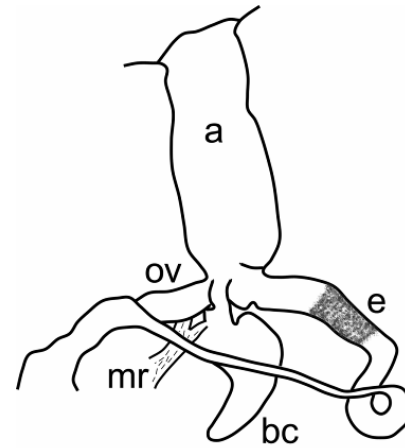


Arion rufus – plzák lesní;
150, snad západ- a středo-
evropský; lesy všech typů,
křoviny i otevřená stanoviště, i
synantropně

Arion lusitanicus – plzák
španělský; 120, původní na Iberském
poloostrově a v Británii, synantrop.,
pole, zahrady, hřbitovy, parky, rumiště,
nivy toků



Arion fuscus – plzák hnědý; 70, evropský; všechny typy lesů včetně smrkových monokultur, údolí potoků, rašeliniště, borůvčí nad horní hranicí lesa, velmi hojný, stoupá na kmeny



Arion circumscriptus – plzák žíhaný; 50, rozšíření ne zcela známé (severní, střední, jižní Evropa); zahrady, parky, nivy potoků, okolí Prahy a Havířova, Kokořínsko, izolovaně



Arion fasciatus – plzák žlutopruhý; 50, původní rozšíření není zcela známo; synantropní: zahrady, hřbitovy, parky, rumišťe, údolí potoků blízko sídel, velmi hojný



Arion silvaticus – plzák hajní; 40, evropský, vlhčí listnaté lesy, pod kůrou i na zemi, velmi hojný

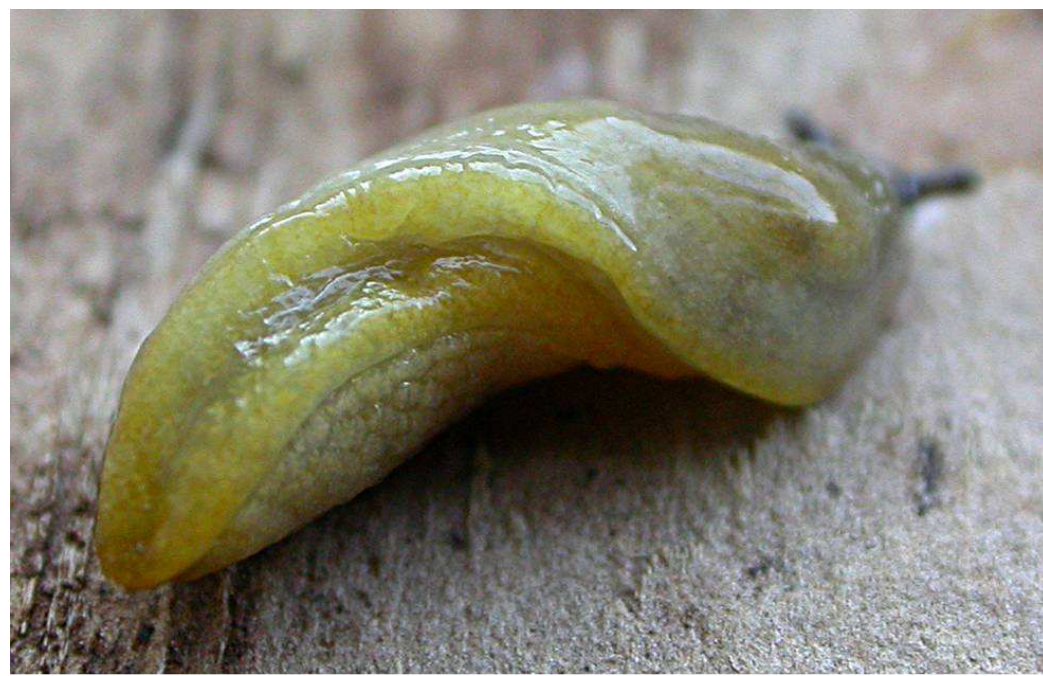


Arion distinctus – plzák
obecný; 50, evropský,
synantropní: zahrady, parky,
hřbitovy, rumiště, nivy potoků v
okolí sídel, velmi hojný

Arion obesoductus – plzák
alpský; 25, středoevropský; lesy všech
typů, vyhýbá se silně antropogenně
zatíženým místům, lokálně častější,
roztoušeně v příhraničních pohořích



Arion intermedius – plzák nejmenší; 25, západoevropský, smíšené a listnaté lesy, pouze lokálně hojnější, severočeská a slezská pohoří, izolovaně severní





Fruticicola fruticum – keřovka plavá;
16,0:20,0, východoevropská, vlhké lesy,
údolí potoků s bujnou vegetací, břehy řek,
i silniční násypy, hojná





Euomphalia strigella – keřnatka vrásčitá; 12,0:17,0, východo- a středoevropská, stepní stráně, suché křoviny, skalní stepi, hojná, lokálně vzácná (např. jz. Čechy)



Hygromia cinctella – tenkostěnka kýlnatá; 7,0:12,0, jihoevropská, křovinný druh, šíří s do kulturních stanovišť západní a střední Evropy, u nás v Praze-Holešovicích



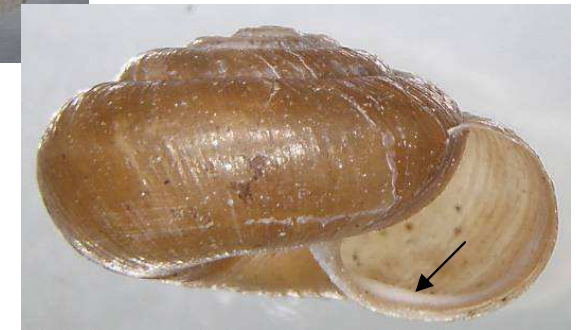
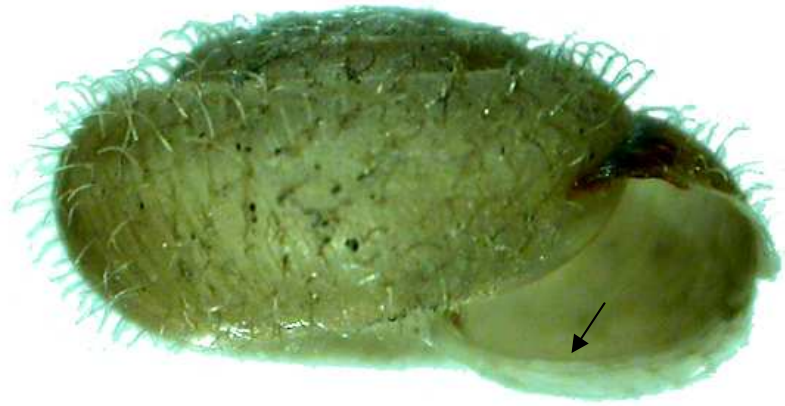
Monacha cartusiana –

tmavoretká bělavá; 10,0:17,0;
submediteránní; suché teplé
travnaté porosty, křoviny,
silniční náspy, šířící se druh



Monacha cantiana – tmavoretká
kentská; 14,0:20,0; západomediteránní;
trávníky a keřoví kolem budovy depozitáře
NM v Horních Počernicích, nepůvodní

Hygromiidae



Trochulus villosulus – srstnatka huňatá; 6,0:10,0; západokarpatská; vegetace kolem potoků, svahové mokřady, olšiny, vlhké louky, karpatská pohoří, moravské Sudety

Trochulus hispidus – srstnatka chlupatá; 5,0:8,5; evropská; vlhké lesy i louky, nivy, křoviny, suťové lesy, parky, zahrady, velmi hojná



Trochulus sericeus – srstnatka západní; 5,5:7,5; středoevropská; sušové a vlhké lesy, křoviny, nivy, suché stráně, meze, lokálně hojná, vých. Moravě chybí/velmi vzácně

Pseudotruchia rubiginosa – ochlupka rezavá; 5,0-7,0; východoevropský a sibiřský; vlhkomilný, nivní louky, břehy vod, nížiny, citlivá, hojná v nivě Labe



Petasina edentula –

chlupatka bezzubá; 5,0:7,0;
alpská; vlhké horské lesy,
pouze údolí potoka Debrník na
severní Šumavě



Petasina unidentata –

chlupatka jednozubá; 6,0:8,0;
západokarpatsko-východoalpiská;
suťové lesy, údolí, hojná



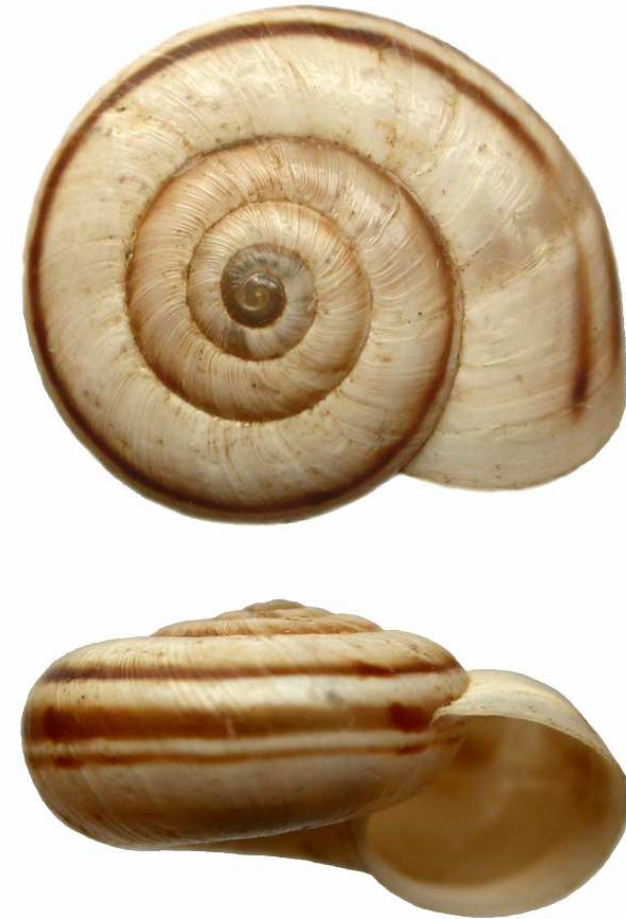
Plicuteria lubomirskii – nábělka karpatská; 7,0:9,0; karpatská; bujná vegetace kolem potoků, vlhké louky, sutě, Morava, Železné hory, Posázaví, střední Čechy, až do Křivoklátska



Helicopsis striata – suchorypka rýhovaná; 6,0:9,0; středo- a západoevropská; suché travnaté stráně, dnes pouze Hemrovy skály v Prokopském údolí (?původní)



Candidula unifasciata – suchobělka
bělavá; 5,5:8,0; západoevropsko-
středomořská; teplé suché stráně,
xerothermní meze, PP Kamenná (FM)
Šramberk, Tachlovice u Prahy

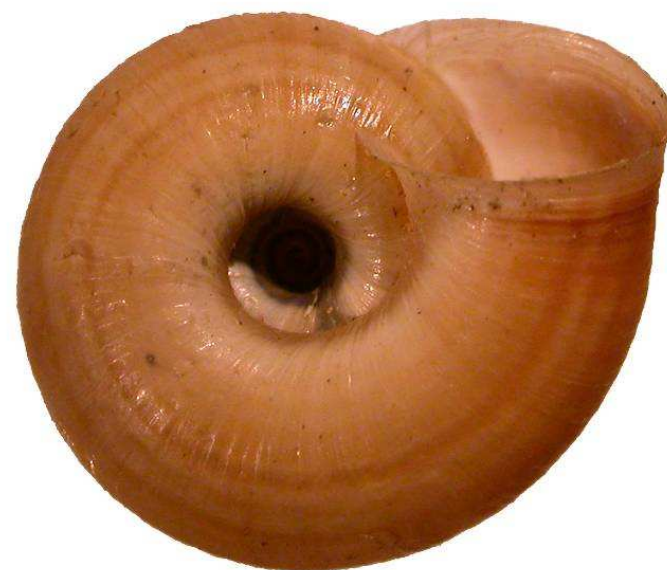
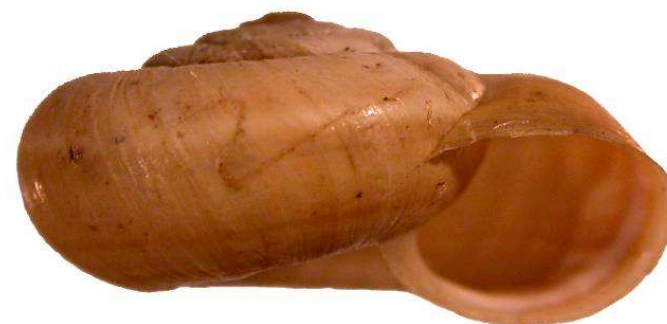


Xerolenta obvia –
suchomilka obecná; 9,5:17,0;
jihovýchodoevropská; suché
travnaté stráně, xerothermní
meze, náspy, velmi hojná v
teplých oblastech



Cernuella neglecta –

suchobytká přehlížená; 10,0:17,0;
západoevropsko-středomořská;
xerothermní meze, náspy, okolí
skládek, České středohoří, Kolín,
Votice, Šeberov



Helicella itala – sucholibka ladní;
8,5:16,0; západoevropsko-středomořská;
suché travnaté stráně, xerothermní meze,
Hrubý Rohozec, Mělnicko, České
Středohoří, Vápenná

Hygromiidae



Perforatella bidentata –
dvozubka lužní; 5,8:9,0;
východoevropská; olšiny, nivní lesy,
mokřady, vlhké louky, v nižších
polohách Čech a hlavně Moravy

Helicodonta obvoluta –
trojlaločka pyskatá; 6,0:11,0;
středoevropská; teplé suťové lesy,
zříceniny, hojně pouze v teplých
lesnatých oblastech (B. Karpaty, Č kras)