

1938
odtržení Sudet

1945
znárodnění průmyslových podniků nad 500
zaměstnanců, konfiskace půdy Němců a kolaborantů

1950
počátek kolektivizace
zemědělství

1968
srpnová okupace vojsk zemí
Varšavské smlouvy

1989
pád komunistického
režimu

1993
vznik samostatné
České republiky

1939-1945
II. světová válka

1948
převzetí moci komunisty,
pozemková reforma,
znárodnění podniků
nad 50 zaměstnanců

Klement Gottwald
(1948-1953)

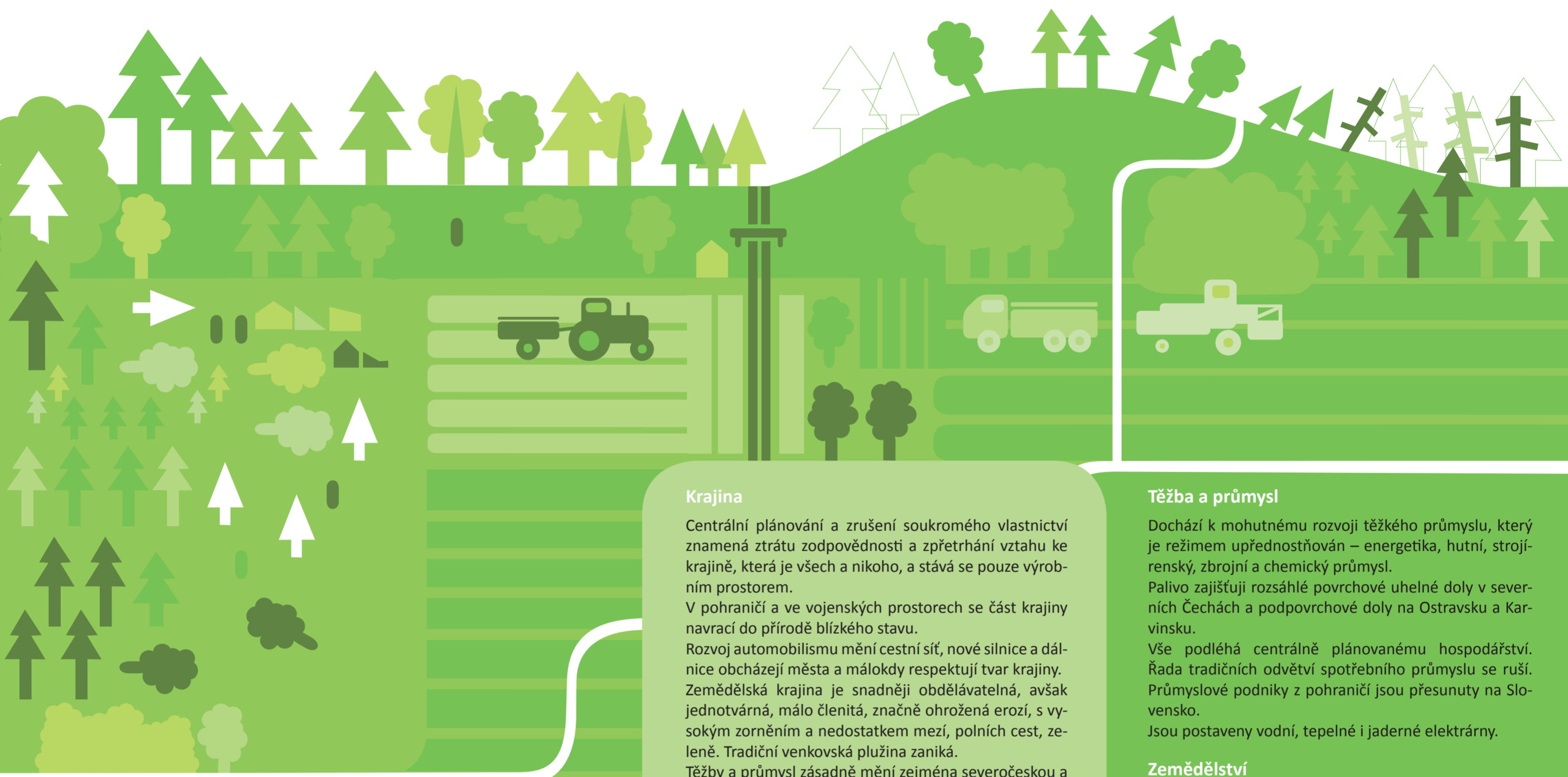
1953
měnová reforma

Gustav Husák
(1975-1989)

Václav Havel
(1989-2003)

Socialistická krajina

1948 - 1989



Krajina

Centrální plánování a zrušení soukromého vlastnictví znamená ztrátu zodpovědnosti a zprětrhání vztahu ke krajině, která je všech a nikoho, a stává se pouze výrobním prostorem.

V pohraničí a ve vojenských prostorech se část krajiny navrácí do přírodě blízkého stavu.

Rozvoj automobilismu mění cestní síť, nové silnice a dálnice obcházejí města a málokdy respektují tvar krajiny. Zemědělská krajina je snadněji obdělávatelná, avšak jednotvárná, málo členitá, značně ohrožená erozí, s vysokým zorněním a nedostatkem mezí, polních cest, zeleně. Tradiční venkovská plužina zaniká.

Těžba a průmysl zásadně mění zejména severočeskou a severomoravskou krajinu.

Zalesnění je nejvyšší od středověké kolonizace. Avšak stále se zvyšuje podíl jehličnanů a dochází k ekologické katastrofě horských lesů způsobené emisemi ze spalování nekvalitního hnědého uhlí v okolních i vzdálených elektrárnách.

Zároveň vznikají chráněné krajinné oblasti.

Těžba a průmysl

Dochází k mohutnému rozvoji těžkého průmyslu, který je režimem upřednostňován – energetika, hutní, strojírenský, zbrojní a chemický průmysl.

Palivo zajišťují rozsáhlé povrchové uhelné doly v severních Čechách a podpovrchové doly na Ostravsku a Karvinsku.

Vše podléhá centrálně plánovanému hospodářství. Řada tradičních odvětví spotřebního průmyslu se ruší. Průmyslové podniky z pohraničí jsou přesunuty na Slovensko.

Jsou postaveny vodní, tepelné i jaderné elektrárny.

Zemědělství

Výsledkem kolektivizace je úplná přeměna struktury zemědělství – v roce 1950 1 404 000 hospodářství, v roce 1989 pak jen 2 000 soukromých rolníků a 1 660 jednotných zemědělských družstev, obhospodařujících skoro všechnu zemědělskou půdu, jejíž rozloha klesá. Kvůli velkým a těžkým strojům jsou opuštěny malé, členité a některé svažitě a vzdálené pozemky.

Socialistické zemědělství se projevuje přehnanou houbou za výnosy bez ohledu na prostředky, za použití velkého množství minerálních hnojiv a chemických prostředků. Důsledkem intenzifikace je scelování polí, rušení luk, mezí a zeleně a zhoršení kvality půdy.

Roste koncentrace chovů skotu, prasat i drůbeže, ty se stávají továrnami na živočišnou výrobu. Hospodářská zvířata, až na sporé výjimky na horách, mizí z krajiny.

Změny ve společnosti

Společnost se snaží po zničující válce napravit škody, začíná „budovatelské období“.

Zásadní pro vývoj společnosti i krajiny se stává vysídlení tří milionů Němců, hlavně z pohraničí. Do jejich domovů přichází lidé z vnitrozemí, ze Slovenska, Volyně atd.

V roce 1948 se vlády zmocňuje komunistická strana, jejíž totalitní režim řídí všechno dění.

Kolektivizace zemědělství a socializace venkova znamená zásadní proměnu venkova, tradiční struktury venkovské společnosti, přibližuje ji městskému způsobu života.

Rostoucí osídlení měst a průmyslové zóny zvyšují počet obyvatel měst nad venkovem.

Vývoj sídel

Po odsunu Němců jsou méně úrodné a pro život méně příznivé oblasti dosídlovány pomaleji a jen zčásti, zanikají stovky sídel.

Obce mizí i v důsledku masivní povrchové těžby hnědého uhlí, budování přehrad, zřizování pohraničních pásem a vojenských výcvikových prostorů.

Vznikají nové městské části, stoupá zastavění volné krajiny. Od 60. let se začínají masivně stavět panelové domy, pronikají i do historických center měst a do vesnic, kde vytváří kontrast k tradičním stavbám.

Jako důsledek kolektivizace se na okrajích vesnic staví velkokapacitní chlévy, seníky, sila, vodojemy atd., mají charakter průmyslových objektů a často tvoří nové dominanty.

