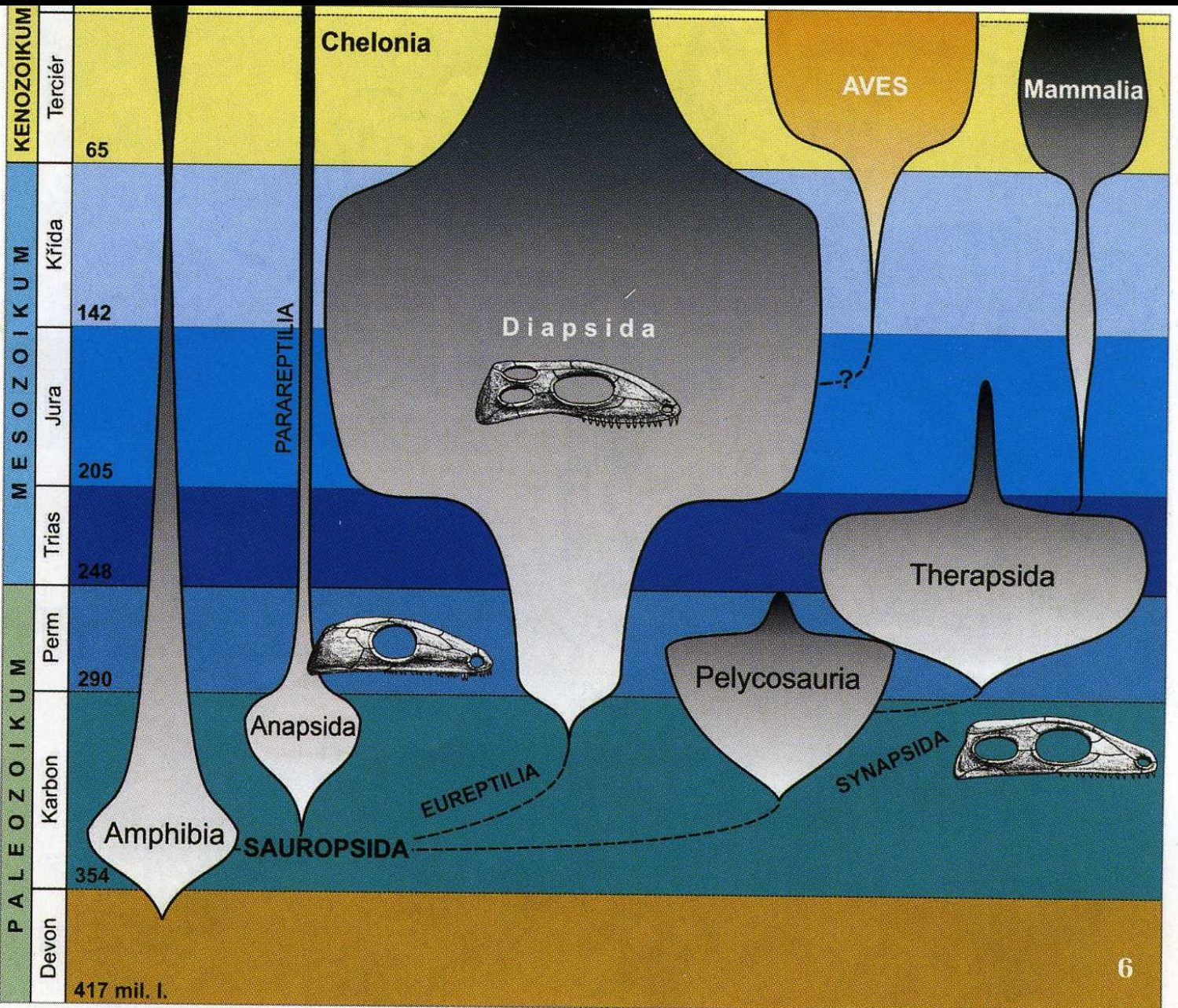


PTÁCI

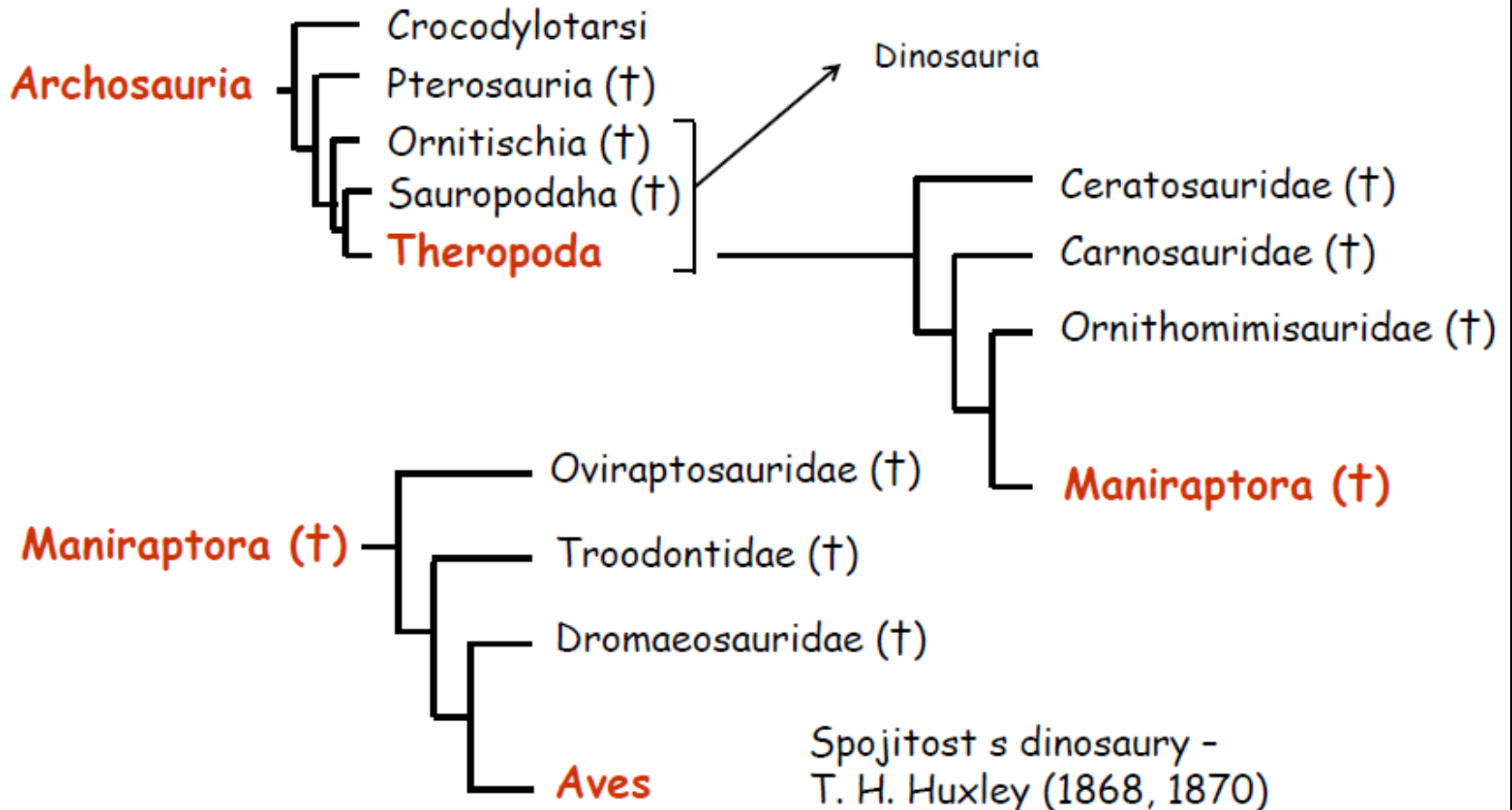
1.část



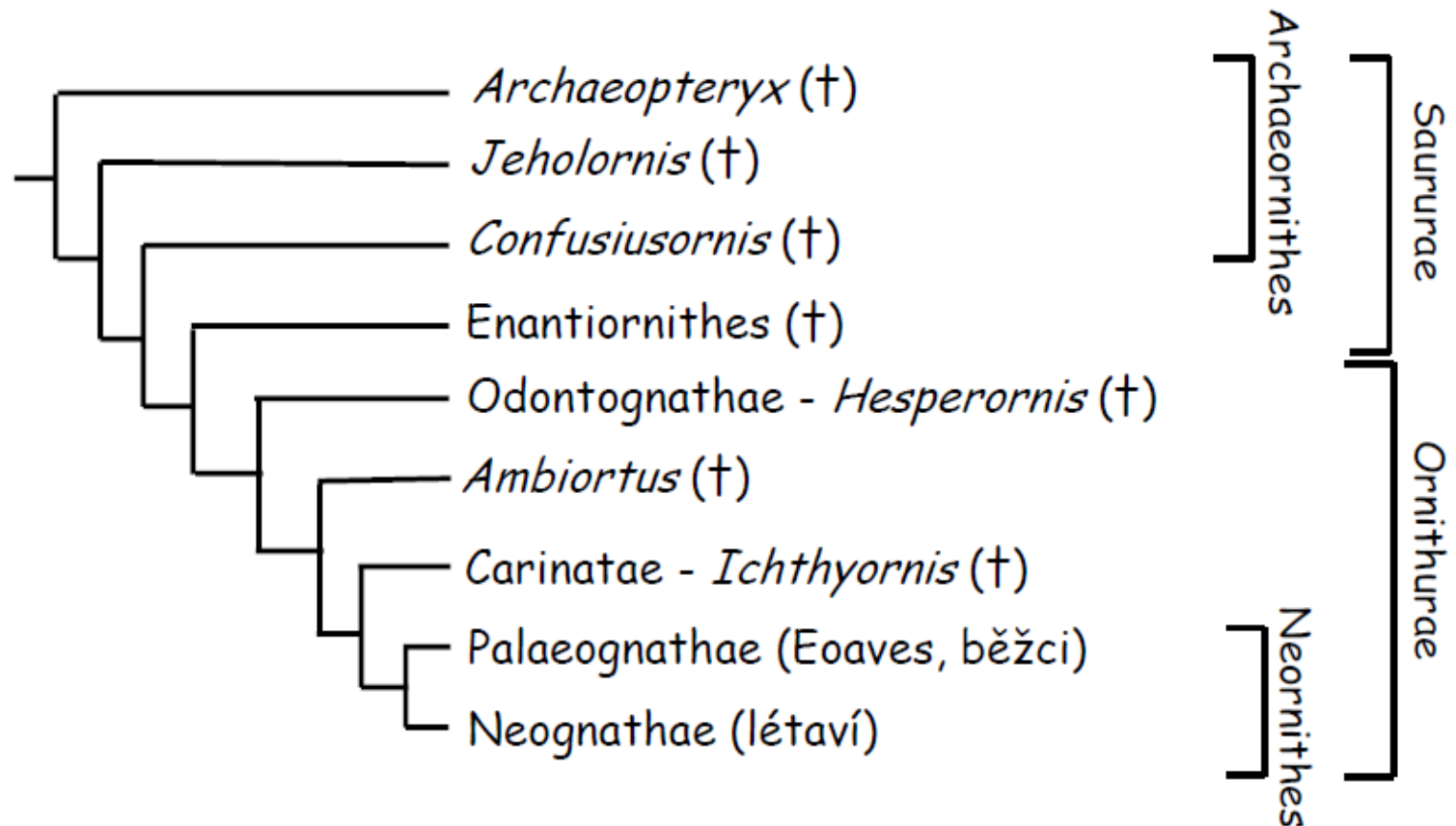
AVES

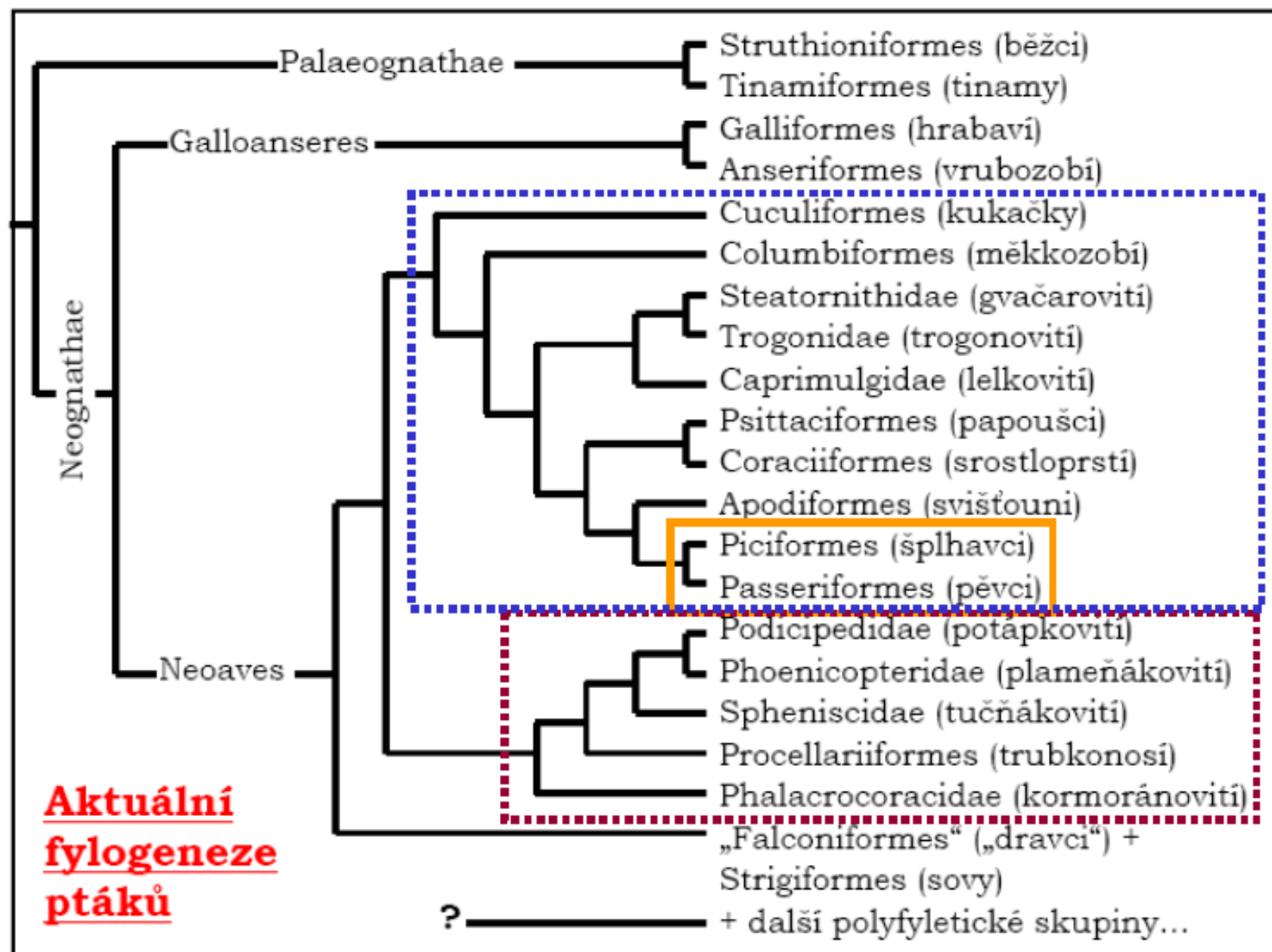
Původ: bipední theropodní plazi s prodlouženou přední končetinou a 3 prstou nohou

3prstá stopa theropoda i u Červeného Kostelce (HK) - 90. léta 20. st.



System Aves



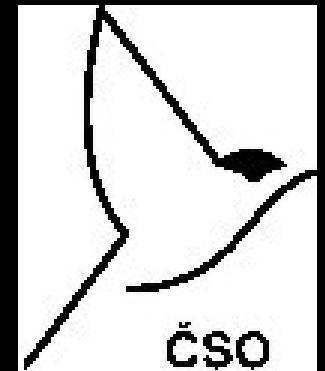


AVIFAUNA

- dnes známo asi 10 000 druhů
- u nás 394 druhů ptáků (k 12.12.2013)
- asi 200 hnízdících druhů

ORNITOLOGIE v ČR

- Česká společnost ornitologická
(www.cso.cz)



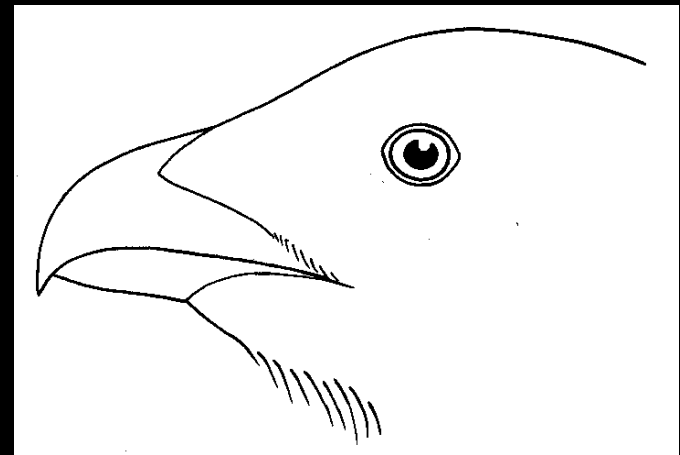
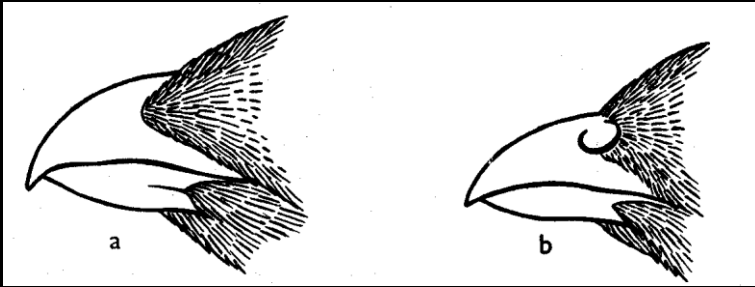
- (Faunistická komise: <http://fkcsso.cz/>)

LITERATURA

- SVENSSON, L., GRANT, P. J., MULLARNEY, K. & ZETTERSTRÖM, D., 2000: Collins Bird Guide. *Harper Collins, London.*
- BALÁT, F., 1986: Klíč k určování našich ptáků v přírodě. *Academia, Praha.*
- ČERNÝ, W. & DRCHAL, K., 1996: Ptáci. Průvodce přírodou. (2. vydání). *Aventinum, Praha.*
- DUNGEL, J. & HUDEC, K., 2001: Atlas ptáků České a Slovenské republiky. *Academia, Praha.*
- del HOYO, J., ELLIOTT, A., SARGATAL, J. & CHRISTIE, D. A. (eds.), 1992 – 2011: Handbook of the Birds of the World. Vol. 1 – 16. *Lynx, Barcelona.*
- HAGEMEIJER, W. J. M. & BLAIR, M. J. (eds.), 1997: The EBCC Atlas of European Breeding Birds: Their Distribution and Abundance. *T. & A. D. Poyser, London.*
- ŠŤASTNÝ, K., BEJČEK, V. & HUDEC, K., 2006: Atlas hnízdního rozšíření ptáků v České republice 2001 - 2003. *Aventinum.*
- MARTIŠKO, J. (ed.), 1994: Hnízdní rozšíření ptáků. Jihomoravský region. Část 1. Nepěvci. *MZM Brno & ZO ČSOP Pálava, Brno.*
- HUDEC, K. (ed.), 1994: Fauna ČR a SR. Ptáci – Aves, Díl I. (2. přepracované a doplněné vydání). *Academia, Praha.*

Řád: HRABAVÍ (*Galliformes*)

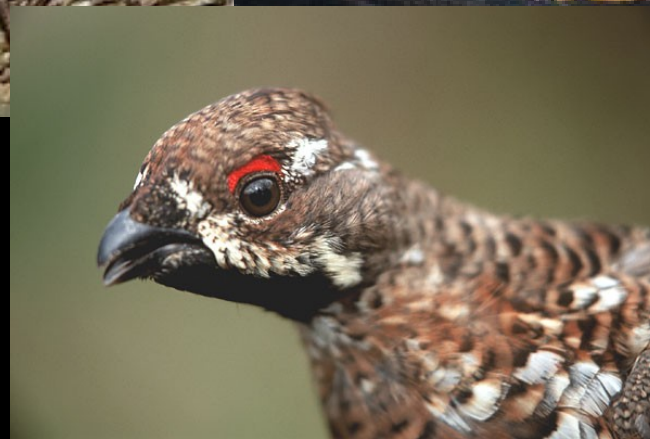
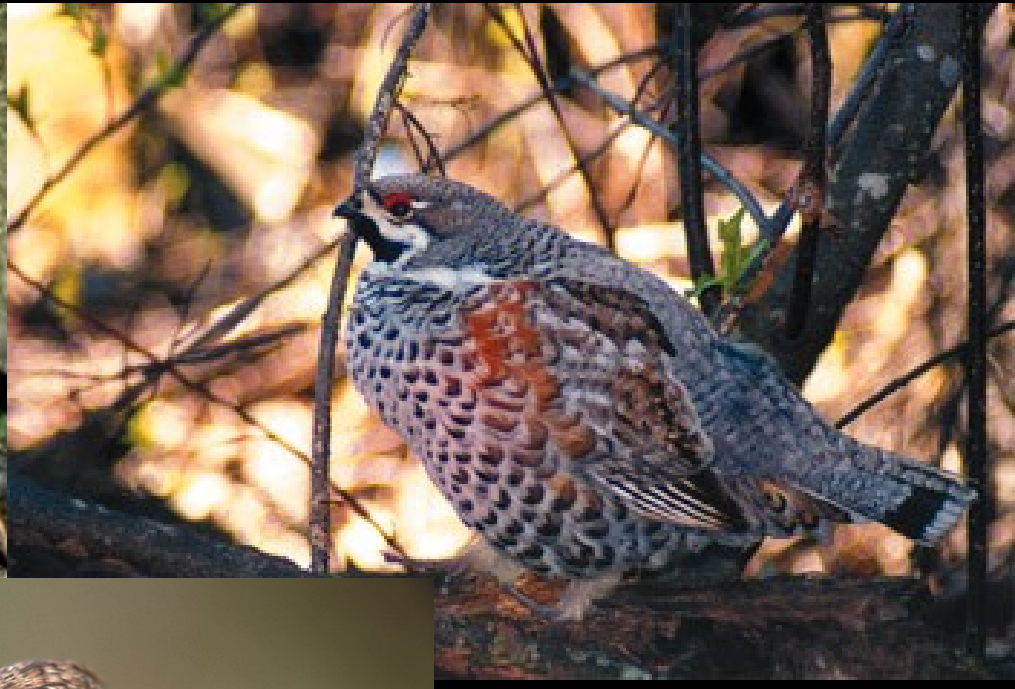
- zavalití ptáci, pozemní (ale spí na větvích)
- noha anizodaktylní (kráčivá), silná – hrabavá, silné tupé drápy, často ostruha
- krátký zobák, na hlavě časté kožené výrůstky
- pohlaví často odlišně zbarvená (samci větší)
- někdy polygamie (ritualizace toku)
- hnízdí většinou na zemi, nidifugní ml.
- všežraví; u nás 6 hnízdících druhů



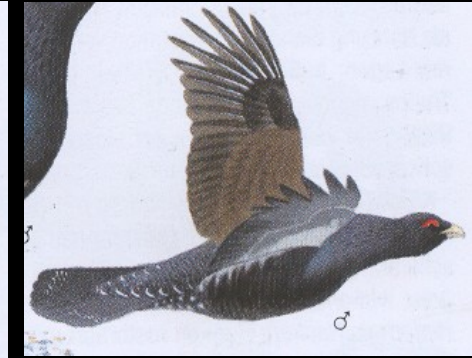
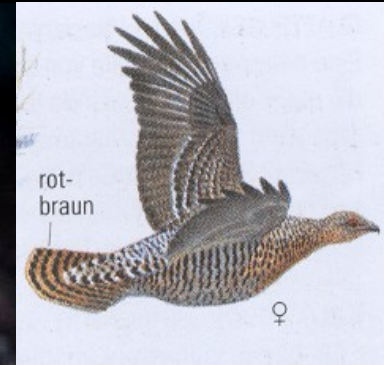
Č: Tetřevovití – *Tetraonidae*

- lesní kurové, husté opeření, běhák opeřený až po prsty, mimo tok solitérní

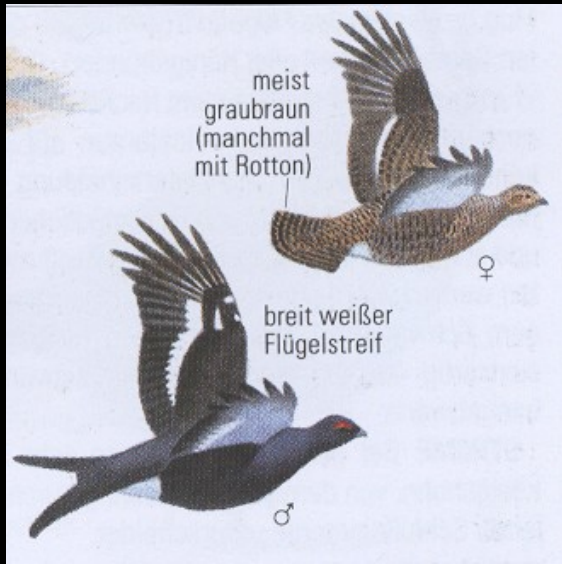
Jeřábek lesní (*Bonasa bonasia*) (H)



Tetřev hlušec (*Tetrao urogallus*) (H)



Tetřívěk obecný (*Lyrurus tetrix*) (H)



Č: Bažantovití – *Phasianidae*

- kurové otevřené krajiny (synantropní), běhák lysý, někdy prodloužená ocasní pera



© - josef hlasek
www.hlasek.com
Perdix perdix 2082



Koroptev polní (*Perdix perdix*) (H)

Křepelka polní (*Coturnix coturnix*) (H)

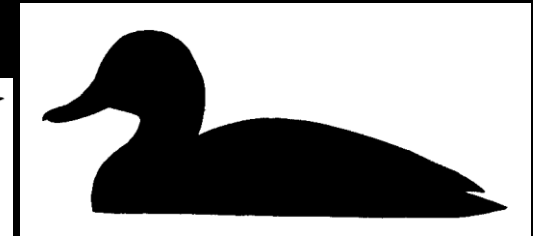
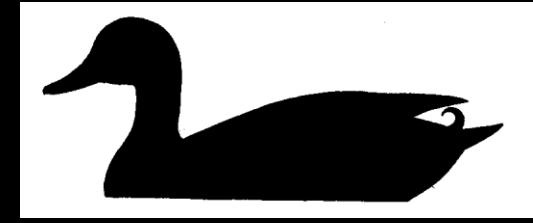
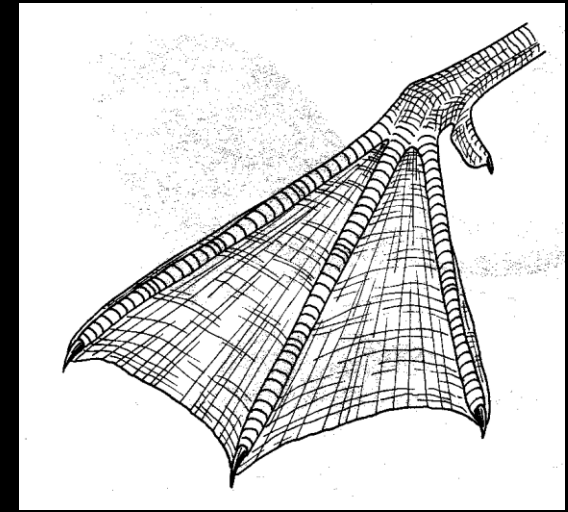


Bažant obecný (*Phasianus colchicus*) (H)



Řád: VRUBOZOBÍ (*Anseriformes*)

- středně velcí až velcí ptáci, krátký plochý zobák (rohovité lamely k cezení potravy), dlouhý krk
- plovací noha – přední 3 prsty s plovací blánou
- vodní
- dobří letci (úzká špičatá křídla) – tah
- častý pohlavní dimorfismus (samci pestří, samice sedí na vejcích)
- během pelichání neschopní letu
- nidifugní ml., potravou rostliny, bezobratlí, ryby
- u nás 41 druhů (asi 16 hnízdí)



Č: Kachnovití – Anatidae
Labuť velká (*Cygnus olor*) (H)



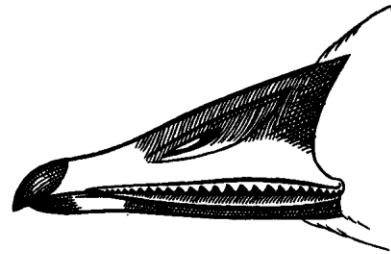
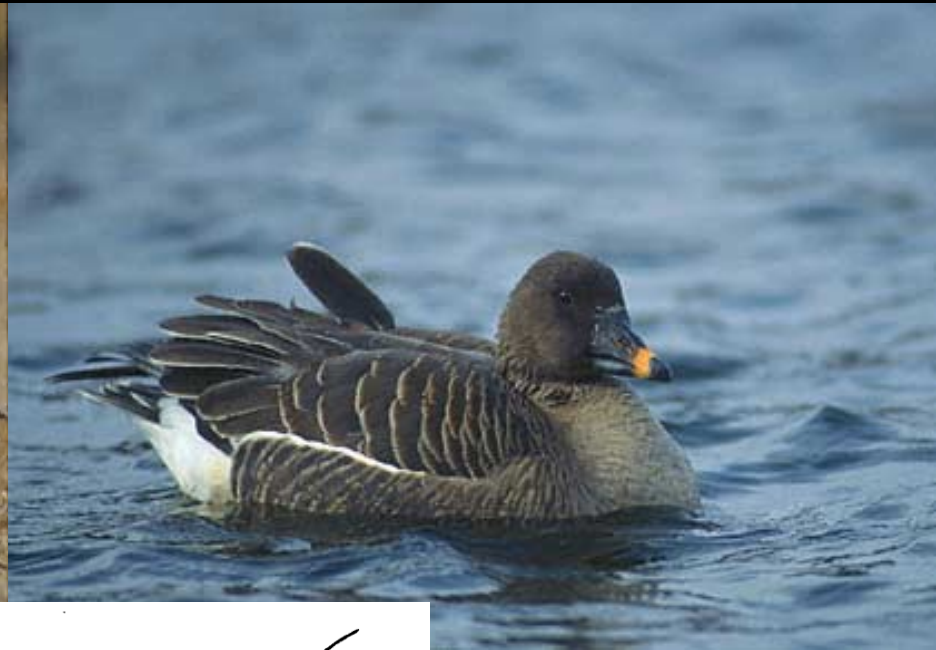
Labuť zpěvná (*Cygnus cygnus*)



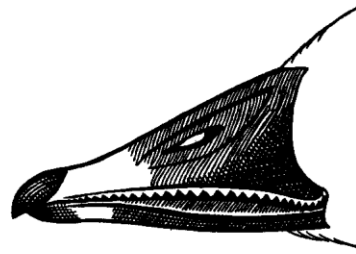
Husa velká (*Anser anser*) (H)



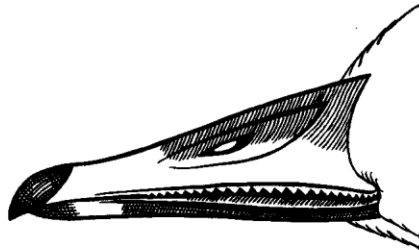
Husa polní (*Anser fabalis*)



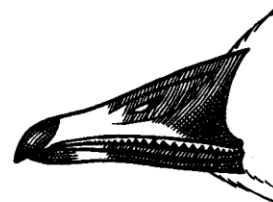
a



b



c



d

Husa běločelá (*Anser albifrons*)



Husice liščí (*Tadorna tadorna*) (H)



Kachna divoká (*Anas platyrhynchos*) (H)



Kopřivka obecná (*Anas strepera*) (H)



Lžíčák pestrý (*Anas clypeata*) (H)



mir hlasek
isek.com
peata 11226

Čírka obecná (*Anas crecca*) (H)



Čírka modrá (*Anas querquedula*) (H)



Hvízdák eurasijský (*Anas penelope*)



Ostralka štíhlá (*Anas acuta*) (h)



Zrzohlávka rudozobá (*Netta rufina*) (H)

© Don DesJardin



Polák velký (*Aythya ferina*) (H)



© - lubomir hlasek
www.hlasek.com
Aythya ferina 4092

Polák chocholačka (*Aythya fuligula*) (H)



Polák malý (*Aythya nyroca*)



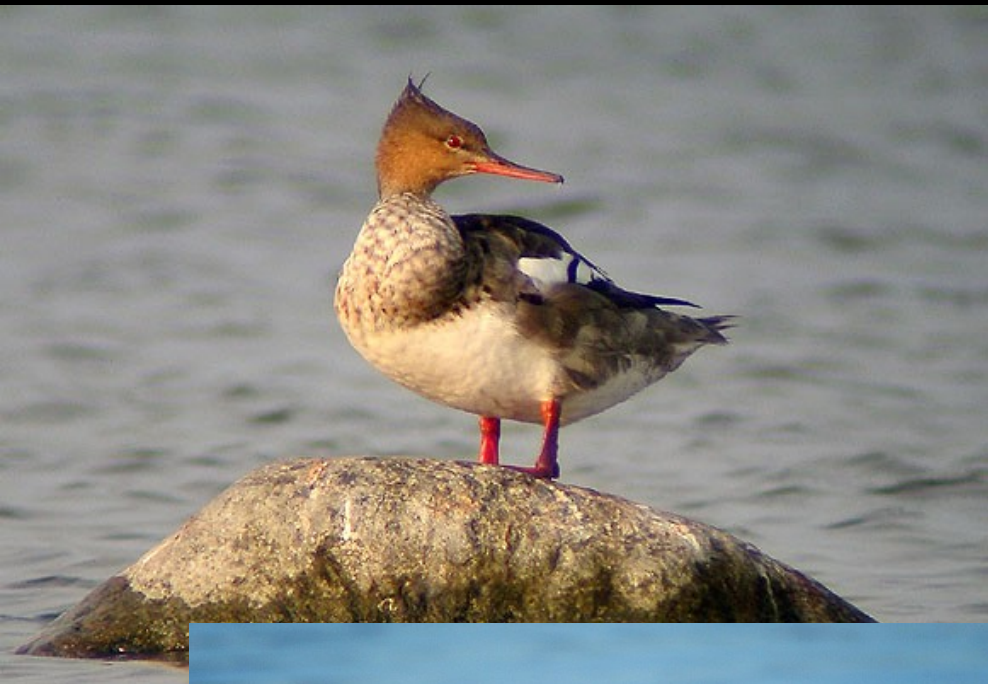
Hohol severní (*Bucephala clangula*) (H)



Morčák velký (*Mergus merganser*) (H)



Morčák prostřední (*Mergus serrator*)

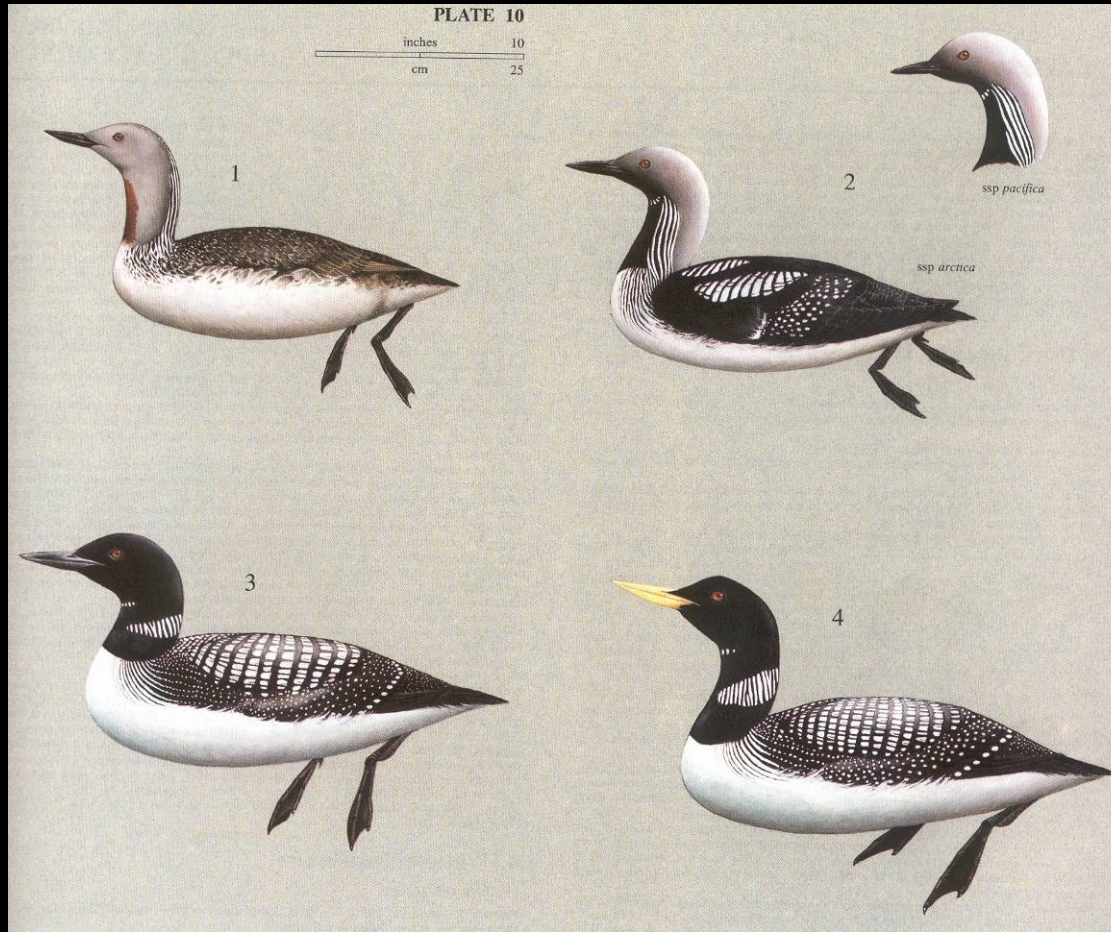


Morčák bílý (*Mergellus albellus*)



Řád: POTÁPLICE (*Gaviiformes*)

- velcí potápiví ptáci, husté opeření, dlouhý špičatý zobák, masožravci
- plovací noha – tři prsty s plovací blánou, umístěná hodně vzadu
- rychlí letci – přistávají na prsa
- severská jezera, dvě vejce, seminidifugní ml.
- u nás 4 druhy (zimní hosté)



Č: Potáplicovití - Gaviidae

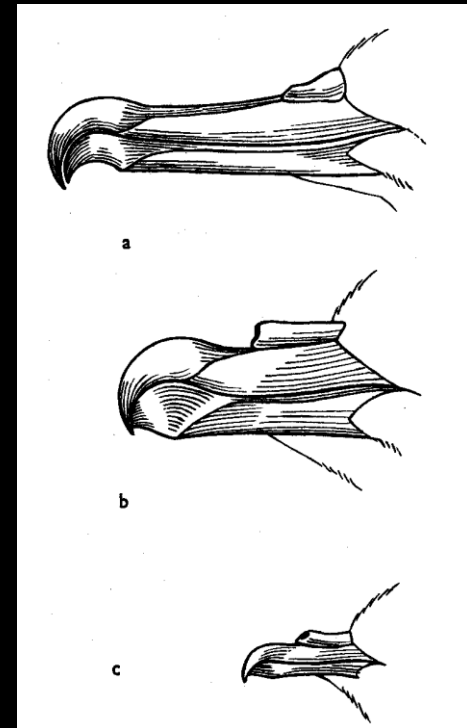
Potáplice malá (*Gavia stellata*)



Potáplice severní (*Gavia arctica*)

Řád: TRUBKONOSÍ (*Procellariiformes*)

- mořští ptáci, rourkovité nozdry, hákovitý zobák (na konci)
- dlouhá štíhlá křídla (nejdelší loketní část)
- plovací noha (3 prsty s plovací blánou)
- často koloniální (útesy, ostrovy), nidikolní ml., masožraví
- u nás zjištěny 3 druhy



Buřňáček malý
(*Hydrobates pelagicus*)



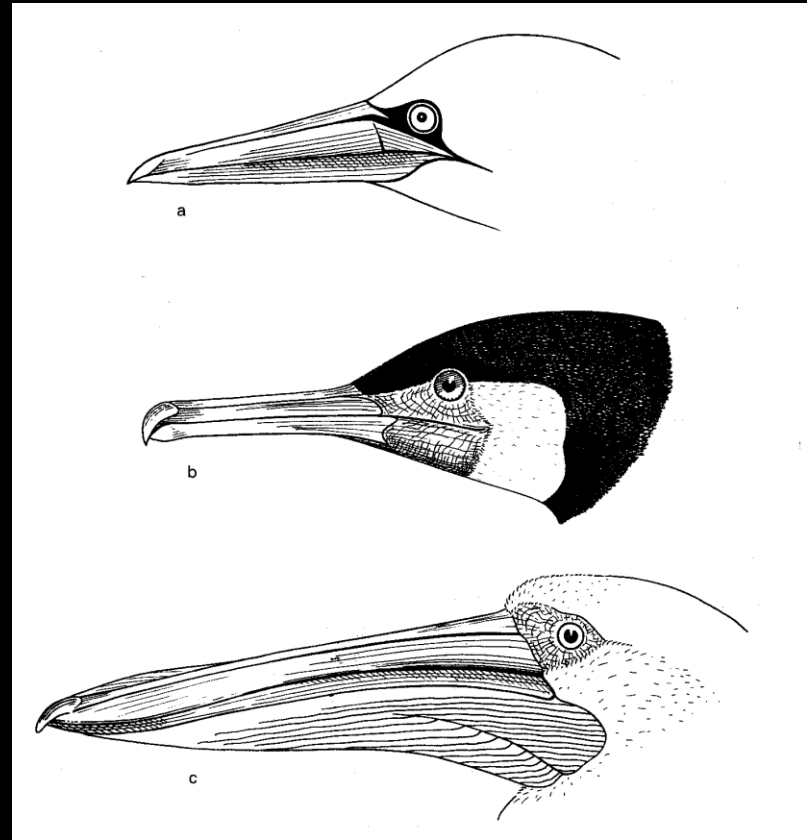
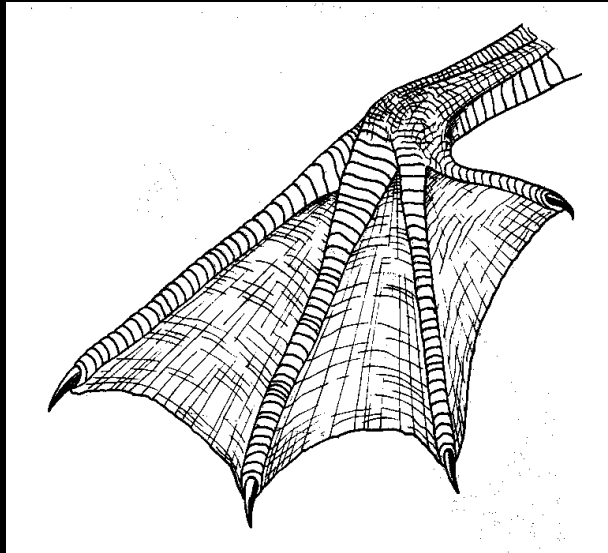
Buřňák lední (*Fulmarus glacialis*)



Buřňák šedý (*Calonectris diomedea*)

Řád: VESLONOŽÍ (*Pelecaniformes*)

- velcí vodní ptáci, veslovací noha (4 prsty spojené plovací blánou)
- roztažitelný krční vak, rybožraví – různé techniky lovu
- nidikolní ml., u nás 5 druhů (1 hnízdí)



Č: Kormoránovití – *Phalacrocoracidae*

- na konci zobáku hák, dlouhý ocas a krk, tmavé zbarvení, dobří plavci (potápění), nemastné peří, kolonie na stromech či skalách



Kormorán velký (*Phalacrocorax carbo*) (H)

Č: Pelikánovití – *Pelecanidae*

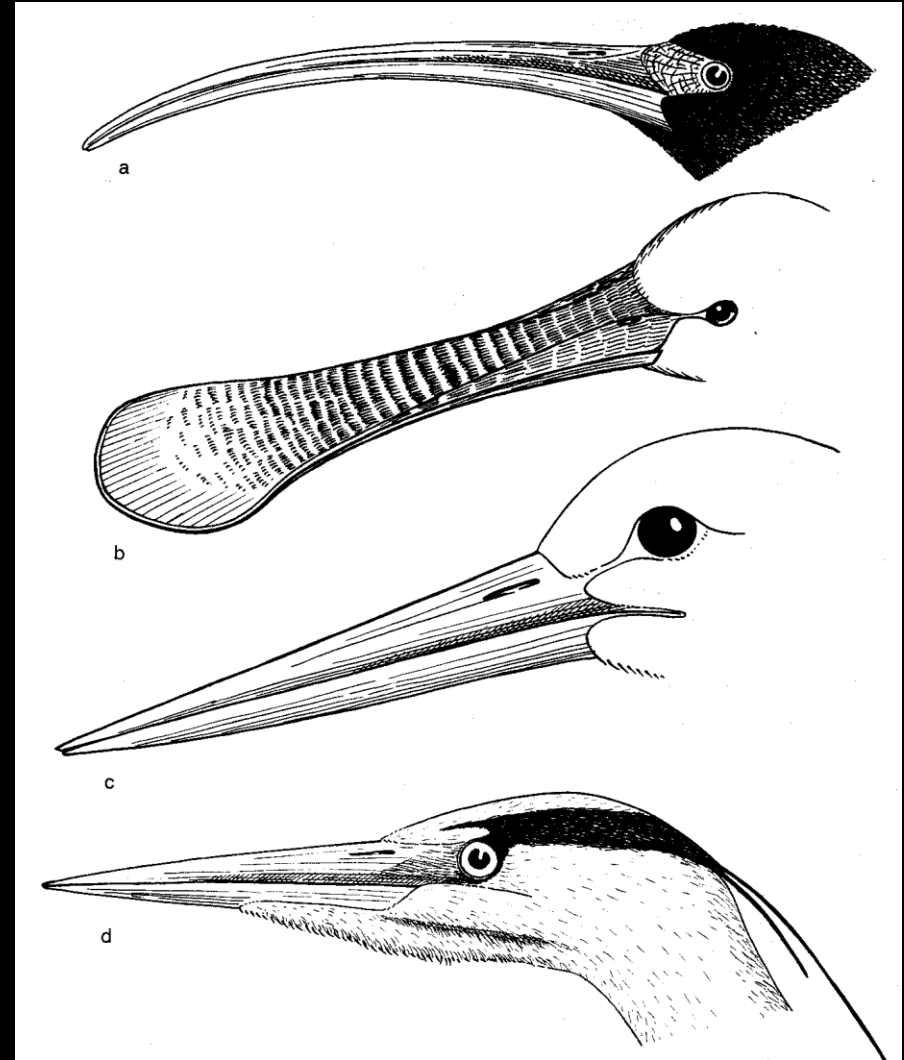
- dlouhý zploštělý zobák, velký krční vak, dlouhá široká křídla (plachtění), pobřeží a vnitrozemské mokřady – kolonie (hnízda na zemi)

Pelikán bílý (*Pelecanus onocrotalus*)



Řád: BRODIVÍ (*Ciconiiformes*)

- většinou štíhlí vodní ptáci, dlouhý zobák, krk a nohy
- brodivá noha (dlouhá noha s dobře vyvinutým palcem, s plovací blánou na předních prstech nebo bez ní)
- různé modifikace zobáku – lov živočichů
- hnízda na stromech či v rákosinách, kolonie, nidikolní ml.
- u nás 13 druhů (8 pravidelně hnízdí)



Č: Volavkovití – Ardeidae

- prsty bez plovacích blan, krk v letu esovitě prohnutý, smíšené kolonie



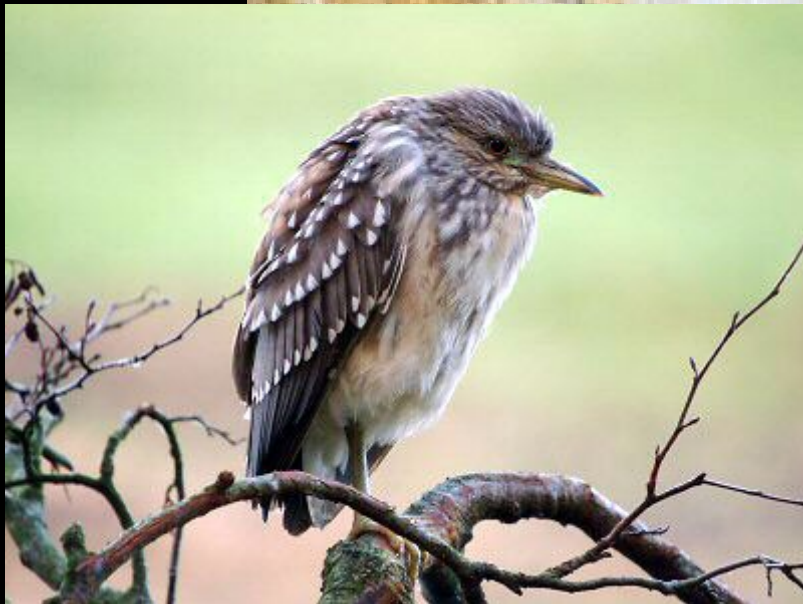
Bukač velký (*Botaurus stellaris*) (H)



Bukáček malý (*Ixobrychus minutus*) (H)



Kvakoš noční (*Nycticorax nycticorax*) (H)



Volavka stříbřitá (*Egretta garzetta*)



Volavka bílá (*Ardea alba*)





Volavka popelavá (*Ardea cinerea*) (H)



© John Girdley - supplied to worldbirders.com

Volavka červená (*Ardea purpurea*) (H)



Č: Čápoovití – *Ciconiidae*

- přední prsty částečně s plovací blánou, vytrvalí letci, v letu krk natažený

Čáp černý (*Ciconia nigra*) (H)



Čáp bílý (*Ciconia ciconia*) (H)



Č: Ibisovití – *Threskiornithidae*

- výrazně modifikované zobáky, v letu natažený krk, u kořene prstů plovací blána

Ibis hnědý (*Plegadis falcinellus*)

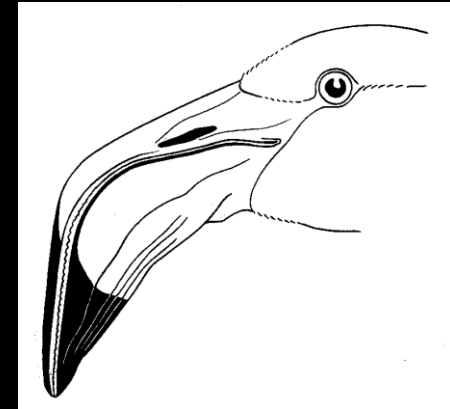


Kolpík bílý (*Platalea leucorodia*) (H)



Řád: PLAMEŇÁCI (*Phoenicopteriformes*)

- velcí vodní ptáci, dlouhé nohy a krk
- silný zobák s filtrovacími lamelami – potravou plankton
- přední prsty s plovací blánou, palec redukován
- v letu natažený krk, relativně krátká křídla
- kolonie – slaná i sladká jezera
- hnízda z hlíny na zemi, nidikolní ml.
- u nás vzácně 1 druh (úniky ze zajetí)



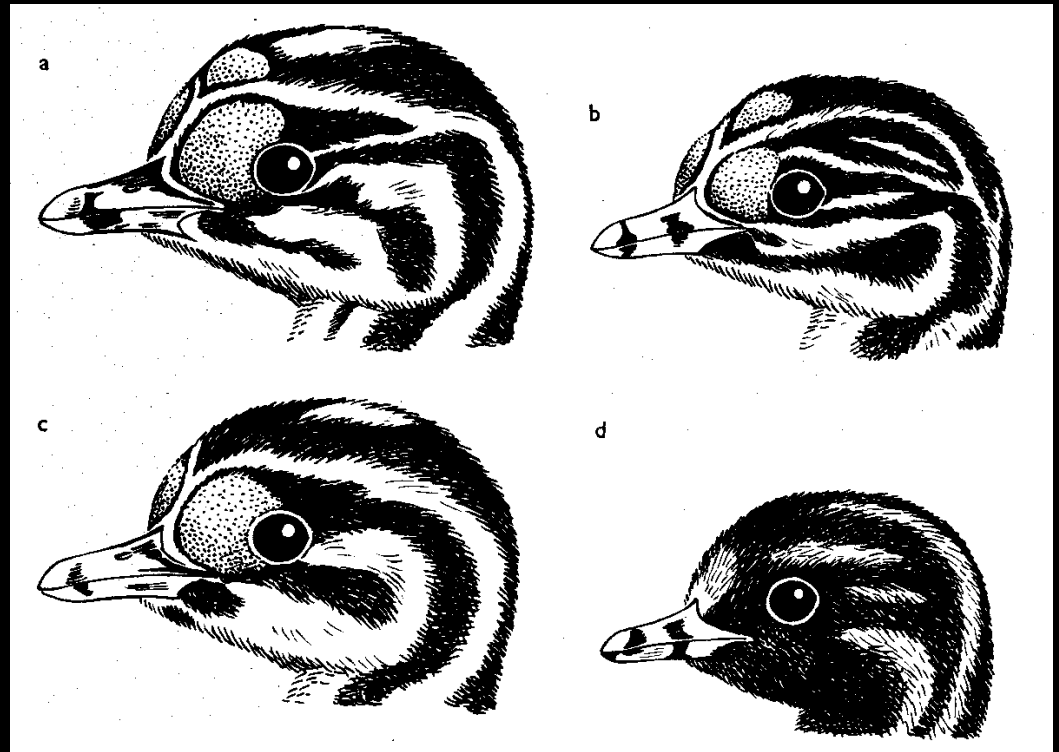
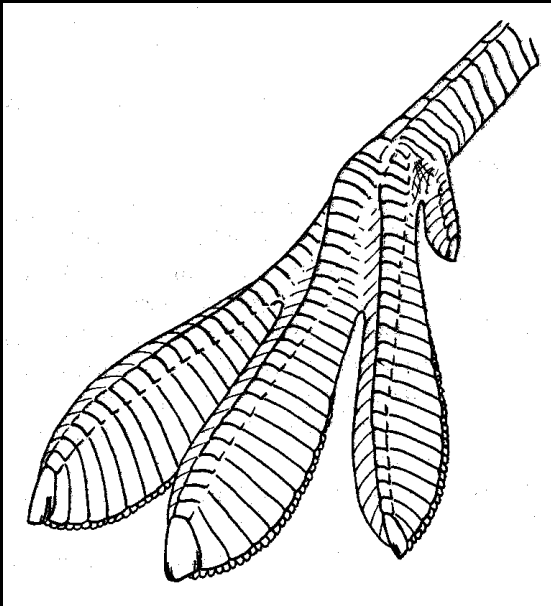
Č: Plameňákovití - Phoenicopteridae



Plameňák růžový (*Phoenicopus roseus*)

Řád: POTÁPKY (*Podicipediformes*)

- potápiví ptáci, husté opeření
- nohy hodně vzadu na těle, 4 prsty lemované plovací blánou
- špičatý zobák – masožraví (bezobratlí, ryby), polykání peří
- ritualizace toku, některé druhy koloniální
- plovoucí hnízda, seminidifugní ml.
- u nás 5 druhů (4 hnízdí)



Č: Potápkovití – *Podicipedidae*

Potápka malá (*Tachybaptus ruficollis*) (H)



Potápka roháč (*Podiceps cristatus*) (H)



Potápka rudokrká (*Podiceps grisegena*) (H)

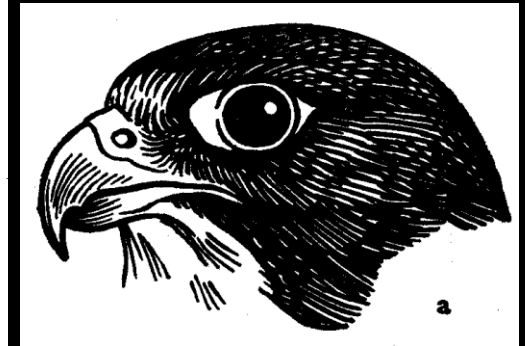
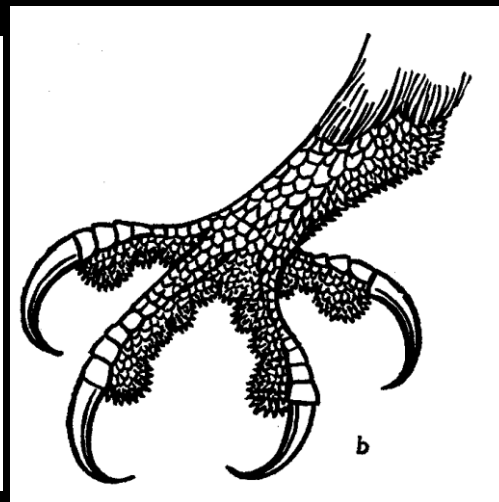
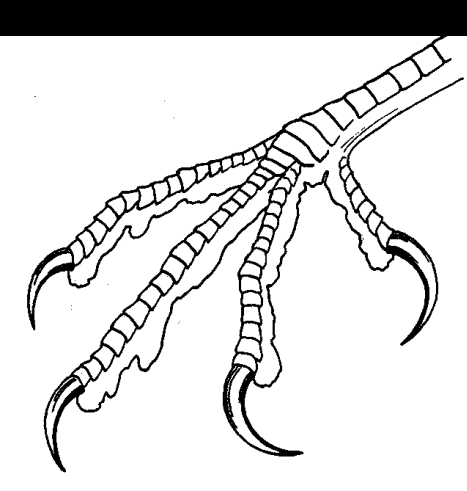
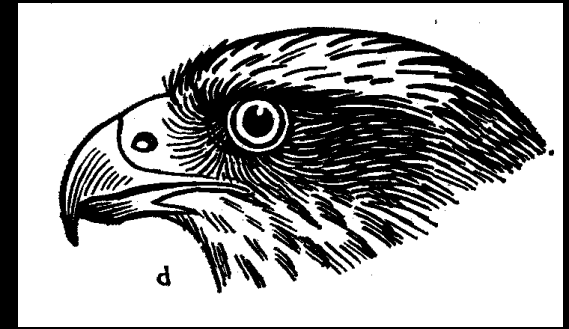
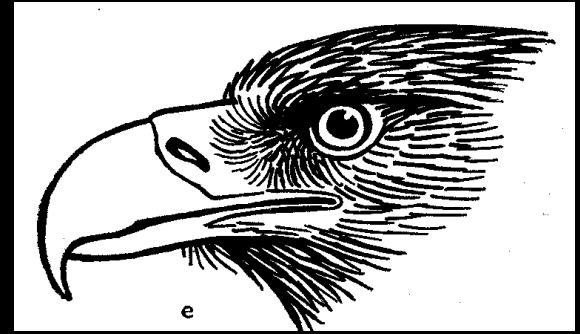


Potápka černokrká (*Podiceps nigricollis*) (H)



Řád: DRAVCI (*Falconiformes*)

- denní predátoři či mrchožrouti (vývržky)
- skvělý zrak, ostře zahnutý silný zobák (u sokolů zejk), nozdry v lysém ozobí
- nohy se zahnutými drápy – spáry
- výborní letci – široká křídla s prstíky (plachtění) nebo zašpičatělá úzká křídla (obratní letci)
- samice větší, velká hnízda (stromy, skály), nidikolní ml.
- u nás 37 druhů (hnízdí 16-17)



Č: Orlovcovití – *Pandionidae*

- velký rybožravý dravec, vratiprst (4. prst obratitelný dozadu)



Orlovec říční (*Pandion haliaetus*)

Č: Jestřábovití – *Accipitridae*



Včelojed lesní
(*Pernis apivorus*) (H)



Luňák červený (*Milvus milvus*) (H)



Luňák hnědý (*Milvus migrans*) (H)



Orel mořský (*Haliaeetus albicilla*) (H)



Moták pochop (*Circus aeruginosus*) (H)



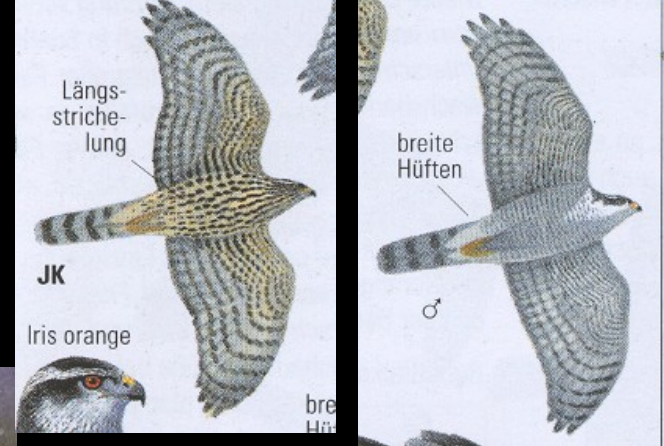
Moták pilich (*Circus cyaneus*) (H)



Moták lužní (*Circus pygargus*) (H)



Jestřáb lesní (*Accipiter gentilis*) (H)



Krahujec obecný (*Accipiter nisus*) (H)



Káně lesní (*Buteo buteo*) (H)



Káně rousná (*Buteo lagopus*)



Orel skalní (*Aquila chrysaetos*) (h)



Orel královský (*Aquila heliaca*) (H)



Orel křiklavý (*Aquila pomarina*) (h)

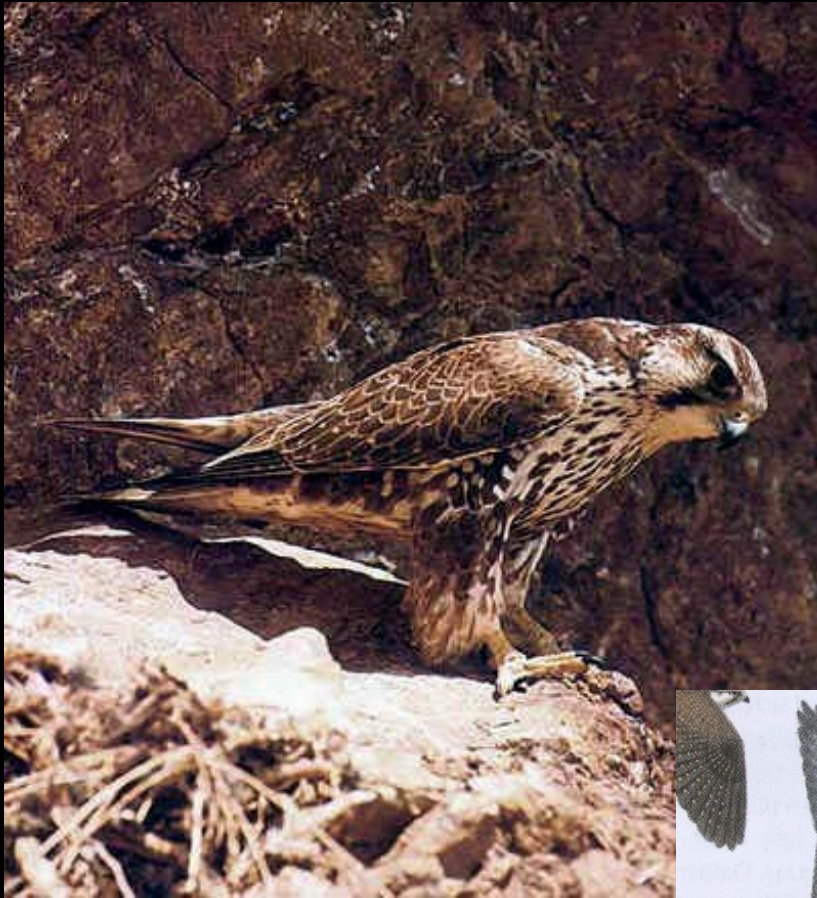


Č: Sokolovití – *Falconidae*

Sokol stěhovavý (*Falco peregrinus*) (H)



Raroh velký (*Falco cherrug*) (H)



Ostříž lesní (*Falco subbuteo*) (H)



Poštoľka obecná (*Falco tinnunculus*) (H)



Dřemlík tundrový (*Falco columbarius*)

