



Malakozologie

determinační literatura – suchozemští plži

Ložek, V., 1956. Klíč československých měkkýšů. Vydavatelstvo SAV, Bratislava.

Kerney, M.P., Cameron, R.D.A., Jungbluth, J.H., 1983. Die Landschnecken Nord- und Mitteleuropas. Paul Parey Verlag, Hamburg and Berlin.

Lisický, J.M., 1991. Mollusca Slovenska. Veda, Bratislava.

Wiktor, A., 2004. Ślimaki lądowe Polski. Wydawnictwo Mantis, Olsztyn.

Horskák, M., Juříčková, L., Beran, L., Čejka, T., & Dvořák, L., 2010. Komentovaný seznam měkkýšů zjištěných ve volné přírodě České a Slovenské republiky. Malacologica Bohemoslovaca, Suppl. 1, 1–37. on-line: <http://mollusca.sav.sk/pdf/9/Suppl-1-v2.pdf>

Horskák, M., Juříčková, L., Pícka, J., 2013. Měkkýši České a Slovenské republiky. Molluscs of the Czech and Slovak Republics. Kabourek, Zlín, 264 pp.



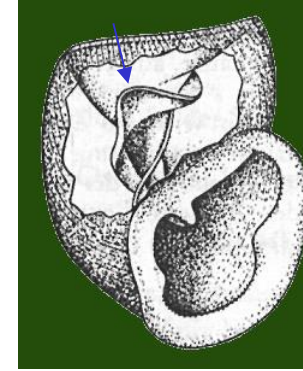
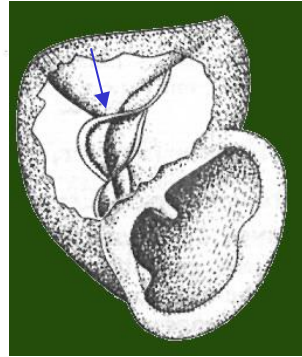


Platyla polita – jehlovka hladká;
3,40:1,25; evropská, vlhké lesy na
vápnitém podkladě, většinou sušová,
mimo vápencové oblasti izolovaně, po
celém území, v opadu



Acicula parcelineata – jehlička
malinká; 2,3:0,8; karpatská, lesní
průsaky, u nás jen v Beskydech (4
lokality: Mionší a okolí, pod Lysou
horou)

Carychiidae

***Carychium minimum*** -

síměnka nejmenší; 2,1:1,1,
Eurosibiřský; mokřadní
stanoviště, hojný v nížinách

Carychium tridentatum -

síměnka trojzubá; 2,3:0,9,
Evropský; mokřadní a vlhká
stanoviště, lesní průsaky, hojný

Cochlicopidae



Cochlicopa lubrica

– oblovka lesklá; 7,0:2,7,
Holoarktický; mezofilní,
euryvalentní, všude hojný

Cochlicopa lubricella –

oblovka drobná; 6,5:2,4,
Holoarktický; xerikolní, hojný



Cochlicopa nitens –

oblovka slatinná; 7,5:3,2,
Středo a východoevropský;
mokřadní, reliktní, vzácný

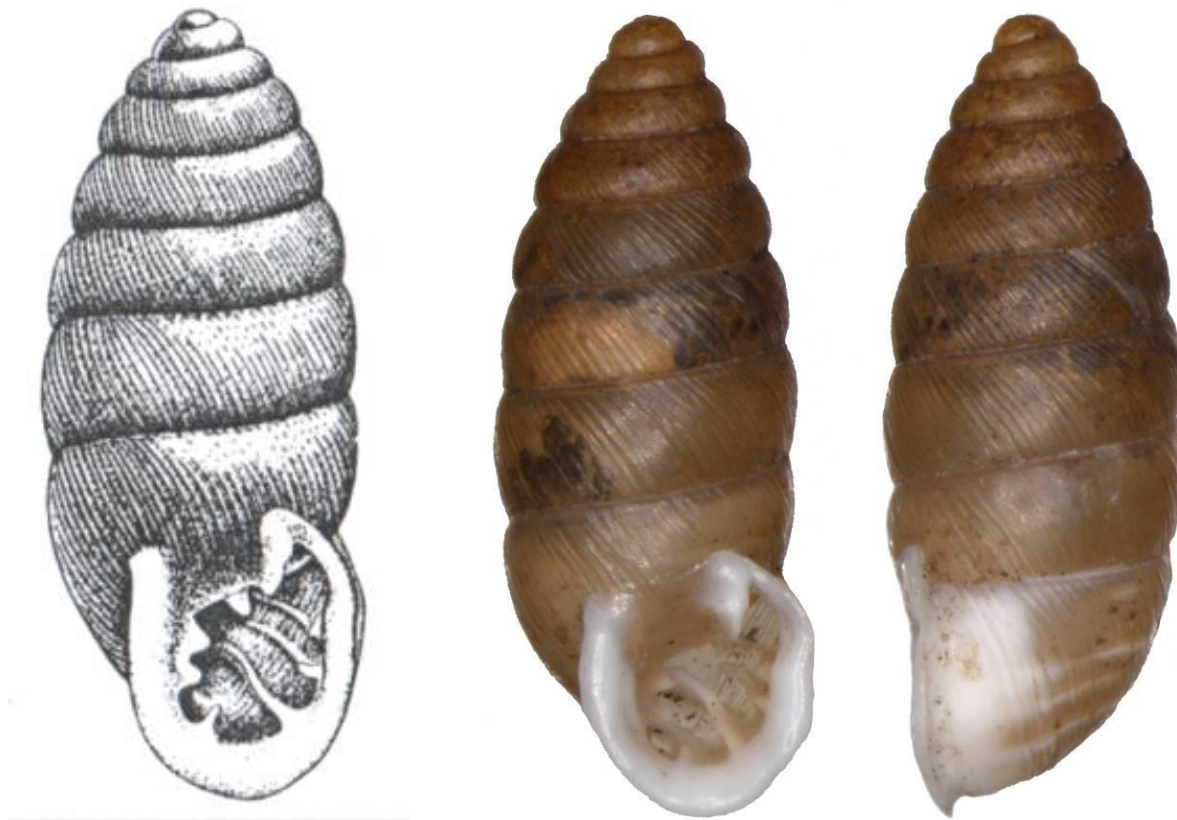


Orcula dolium – sudovka skalní;
7,5:3,6; alpsko-karpatský; zastíněné
lesní skály, ve vyšších polohách i
holé, zejména na vápencovém
podkladě; na Moravě roztroušeně, v
Čechách chybí



Sphyradium doliolum
– soudkovka žebernatá; 6,0:2,5;
jiho- a jihovýchodo-evropský; lesní,
roztroušeně po celé ČR, zejména v
teplých vápencových pahorkatinách,
preferuje vápencové sutiny

Chondrinidae



Granaria frumentum – žitovka obilná;
8:3; severoalpiský a jiho-středoevropský;
stepní stráně a skály v xerothermních
oblastech; vápnitý podklad



Chondrinidae



Chondrina clienta

– ovsenka žebnatá; 6,5:2,5;
východoalpský a jiho-východoevropský;
vápencové skály a škrapová pole od
nížin do hor, Morava, okrajově i Čechy

Chondrina avenacea

– ovsenka skalní; 8,0:2,5;
západoevropský a alpský;
vápencové skály a holé sutě
teplých poloh, jen Č. kras

Pupillidae



Pupilla muscorum

– zrnovka mechová; 3,5:1,8;
holoarktický; otevřená
stanoviště, místy hojný, dnes
hlavně polopřirozená stanoviště



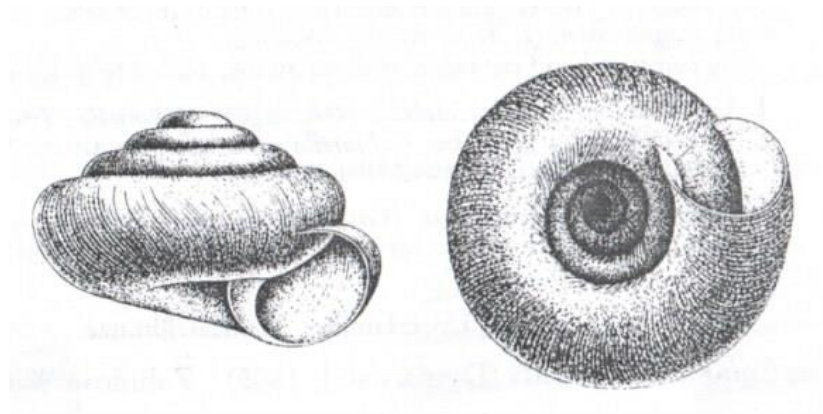
Pupilla pratensis – zrnovka
slatinná; 3,7:2,0; středo- a
severoevropský; slatinné louky a
bazická slatiniště, vzácná, více lokalit v
Polabí (poz.: geneticky shodná s *P. alpicola*)



Pupilla sterrii – zrnovka žebernatá;
3,5:1,6; stredo- a jihoevropský; teplé
vápencové skály, Pálava a Č. kras,
jinde izolované reliktní výskyty

P. triplicata – zrnovka třízubá;
2,8:1,4; alpský a východoevropský;
skalní stepy v teplých oblastech,
zejména krasových, na dročinách

Pyramidulidae



Pyramidula pusilla – kuželovka skalní; 2,0:3,0;
mediteránní a západoevropský; výhradně na
vápencových skalách, převážně zastíněných

Valloniidae

Vallonia declivis – údolníček švábský;
1,7:3,0; středoevropský; otevřená stanoviště, dva
nálezy v Č. středohoří; (možná parazitovaná
forma ú. drobného, nemá vytvořeno obústí)



Vallonia excentrica

– údolníček šikmý; 1,2:2,3;
holoarktický; otevřená stanoviště,
spíše vyšší polohy

Vallonia pulchella

– údolníček drobný; 1,3:2,5;
holoarktický; otevřená stanoviště,
striktně se vyhýbá lesu, všude hojný

Valloniidae



Vallonia costata

– údolníček žebnatý; 1,4:2,7;
holoarktický; otevřená stanoviště,
vzácně i s řídkým stromovým zápojem

Vallonia enniensis

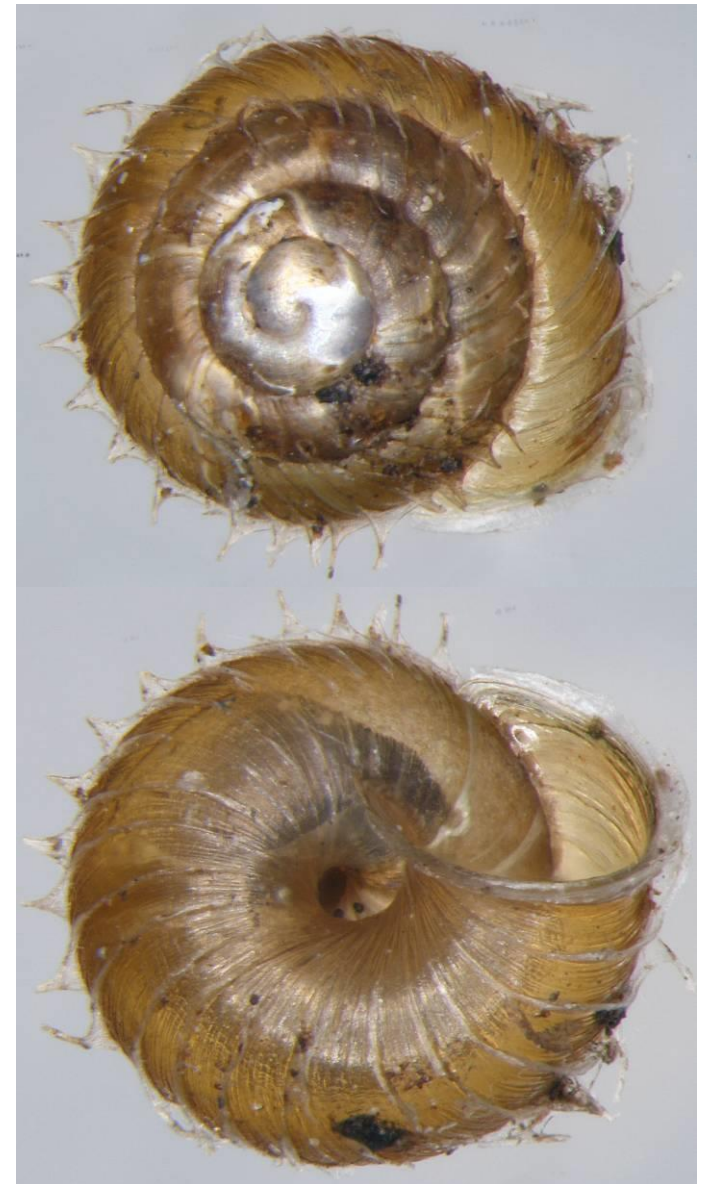
– údolníček rýhovaný; 1,3:2,5;
středo- a jihoevropský;
zachovalé mokřadní louky, též
zasolené půdy, ohrožený

Valloniidae

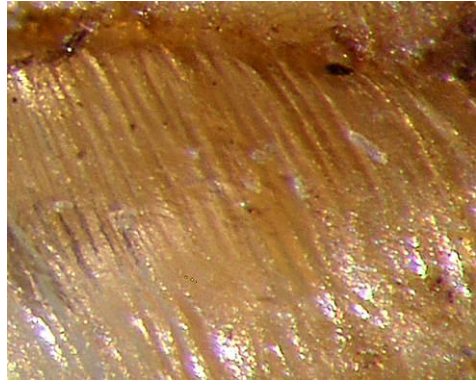


Acanthinula aculeata

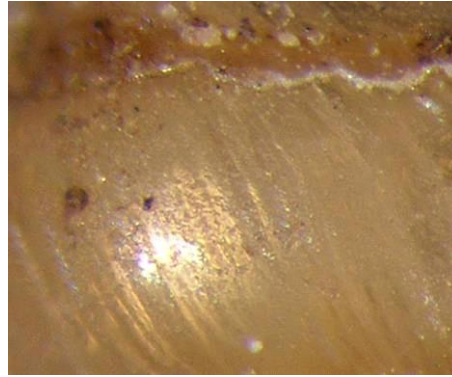
– ostnatka trnitá; 2,0:2,0;
západopalearktický; lesní, hojný



Vertiginidae



Columella aspera - ostroústka drsná; 2,4:1,4; evropská; acidofilní!, okraje smrčín, borůvčí, v Z a JZ Čechách hojná, na Moravě jen Žďárské vrchy



Columella edentula - ostroústka bezzubá; 3,0:1,5; eurosibiřská; vlhké biotopy (olšiny, okraje potoků, příkopy), často na vegetaci – *Aegopodium*, *Petasites*, hojná

Truncatellina cylindrica - drobnička
válnovitá; 1,9:1,3; západopalearktická;
suché trávníky, skalní stepi, náspy, hrady,
hojná, méně v rozsáhlých lesních
oblastech a horách



Vertiginidae

***Truncatellina claustralis*** -

drobnička jižní; 2,4:1,4; submediterrání;
vápnomilná, skály a sutě bohaté na Ca v
termofytiku, slunné i částečně stinné, Č.
kras, Č. Středohoří, Bílá skála (Slapy),
M. kras, Podyjí, Pálava, NPP Šipka

Truncatellina costulata -

drobnička žebernatá; 1,9:0,9;
sarmatská; vápnomilná, suché
trávníky
NPR Děvín-Kotel-Soutěska, PP
Stráň u Trusnova (PU)

Vertiginidae

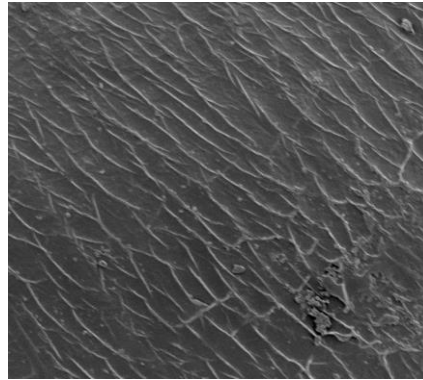


Vertigo pusilla - vrkoč lesní;
2,2:1,2; evropský; vlhké i suché
listnaté a suťové lesy, zříceniny, stinné
skály, i lužní lesy, relativně běžný



Vertigo angustior - vrkoč útlý;
1,9:1,0; evropský; vlhké bazické
otevřené biotopy (louky, prameniště,
okraje rybníků), pouze v Podyjí stinné
droliny, velmi roztroušeně, chráněný

Vertiginidae



Vertigo pygmaea - vrkoč malinký; 2,1:1,2; holarktický; otevřené biotopy, mokřady, vlhké i mezofilní louky, suché trávníky, skalní stepy, pastviny, náspy, zahrady, velmi hojný, pionýrský druh

Vertigo geyeri - vrkoč Geyerův; 1,9:1,2; boreo-alpínský; vlhkomilný, slatiniště, přechodová rašeliniště, PP V Dubech (Český ráj), dnes 20 na Vysočině (PR Řeka), v Pošumaví u Sušice; chráněný

Vertiginidae



Vertigo moulinsiana - vrkoč bažinný; 2,7:1,6; atlantsko-mediteránní; silně vlhkomilný, aluviální mokřady (Kokořínsko, Dokesko), litorály rybníků (Znojensko, PR Houkvice), pěnovcová prameniště (Bílé Karpaty), vzácný, chráněný



Vertigo antivertigo - vrkoč mnohozubý; 2,3:1,4; eurosibiřský; vlhkomilný, mokřady, olšiny, rákosiny a vegetace kolem rybníků, běžný, místy mizející

Vertiginidae

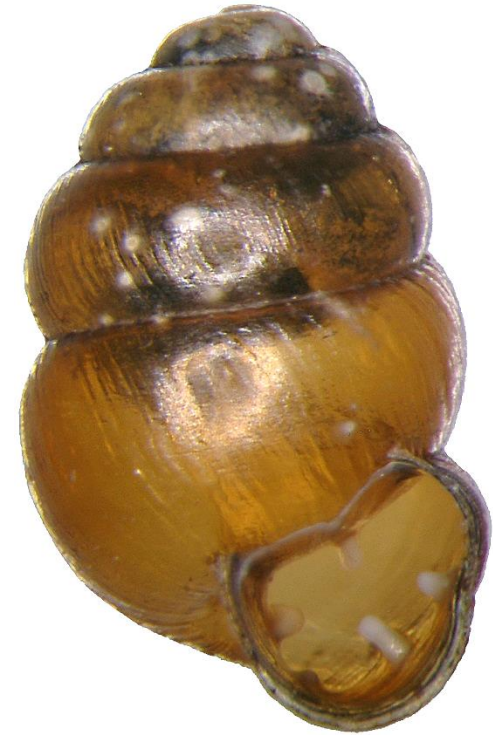


Vertigo alpestris - vrkoč horský;
2,1:1,1; boreomontánní; suťové lesy
(lípa), droliny, v horách i při kmenech a
tlejícím dřevě, roztroušeně v
pahorkatinách a horách, v
zachovalých biotopech, nehojný



Vertigo substriata - vrkoč
rýhovaný; 1,9:1,1; evropský; mokřady,
olšiny, vlhká místa v listnatých a
smíšených lesích, příbřežní vegetace
potoků, ve středních a vyšších
polohách, nížinám se vyhýbá, hojný

Vertiginidae



Vertigo ronnebyensis - vrkoč nordický; 2,3:1,3, severoevropský; acidotolerantní, smíšené i jehličnaté horské lesy, pouze Knížecí stolec ve VVP Boletice (CHKO Šumava); vlevo šumavský, vpravo z jižního Finska

Vertigo lilljeborgi - vrkoč rašelinný; 2,2:1,4; severoevropský; acidofilní – rašeliniště a kyselá mokřady, u nás zatím 4 lokality (Šumava a J Vysočina)

Enidae



Chondrula tridens - trojzubka stepní; 12,0:4,5; jiho-východoevropská; termofytikum, otevřené suché biotopy zejm. na vápnitém podloží, skalní stepi, xerothermní stráně, náspy, mizející



Zebrina detrita - lačník stepní; 24:10; submediterrání; termofytikum, stepní strání, skalní stepi, Moravský kras (Hornek, Lysá hora), Znojensko, okolí Slaného, NPR Karlštejn



Merdigera obscura - kalonoska chlumní; 10,0:3,8; evropská; teplé listnaté lesy, křoviny, zastíněné skály, v teplejších oblastech hojná



Ena montana - hladovka horská; 18,0:6,5; evropská; dostatečně vlhké listnaté, smíšené a suťové lesy, od luhů do hor, po dešti šplhá s oblibou po kmenech

Succineidae



Succinea putris - jantarka obecná;
24,0:12,0; eurosibiřská; veškeré vlhké
biotopy, zvláště v bujné litorální
vegetaci, velmi hojná i v podhůřích



Oxyloma elegans - jantarovka
úhledná; 20,0:10,0; holarktická;
vlhké biotopy ale pouze v nižších
polohách, v příbřežní zóně hojná

Succineidae

Succinella oblonga - jantaříčka
podlouhlá; 8,0:4,5; evropsko-
západoasijská; vlhké i mírně vlhké
biotopy, hojná, (na suchých biotopech
běžné subfossilní schránky označované
za poddruh *S. oblonga elongata*)



Ferrusaciidae

Cecilioides acicula - bezočka
šídlovitá; 5,5:1,2; zapadopalearktická
a mediterrání; terikolní, skalní stepi,
xerothermní stráně, lomy a zříceniny na
vápnitém podkladě, běžná



Punctidae



Punctum pygmaeum - boděnka malinká; 0,8:1,6; holoarktická; všude, velmi hojná, pionýrský druh, preferuje vyšší vrstvu listového opadu

Helicodiscidae



Lucilla scintilla - spirálovníček zemní;
1,1:2,1, nearktický; terikolní, nepůvodní
(Sev. Amerika), v náplavech řek (Vltava u
Zlaté Koruny, potok Zábrtka u Mnichova
Hradišti), hřbitovy Rudoarmějců (Věkoše u
HK), snad synantropní, volně v přírodě
zatím nehojný

Discidae



Discus perspectivus -
vrásenka orlojovitá; 1,7:6,5,
karpatsko-dinársko-východoalpiská;
listnaté nížinné nebo suťové lesy,
teplomilná a vápnomilný, nehojný



Discus rotundatus - vrásenka
okrouhlá; 2,3:8,0, západo-
středoevropská; lesy (i okraje smrkových
monokultur), křoviny, zahrady, hřbitovy,
rumiště, parky, zříceniny, velmi hojná

Discidae

D. rotundatus



Discus ruderatus - vrásenka pomezní;
 3,3:6,2, eurosibiřská; vlhčí horské
 zejm. listnaté ale i smíšené a jehličnaté
 lesy, zřídka v nižších polohách – inverzní
 polohy (Ledové sluje v Podýjí, několik drolin
 v Č. středohoří), v horách běžná

Clausiliidae



Cochlodina orthostoma -
vřetenovka rovnoústá; 13,0:3,0,
středovýchodoevropská;
zachovalé suťové a listnaté lesy,
roztoušeně po celém území



Cochlodina costata
commutata - vřetenovka
zaměňená; 15,0:3,4,
východoalpská; listnaté lesy na
skálách a sutích vápnlitých hornin
(opuky), zříceniny, východní
Čechy, Hřebečový hřbet,
roztoušeně, lokálně početná

Clausiliidae



Cochlodina dubiosa corcontica -

vřetenovka krkonošská; 17,0:3,7,
neoendemit Krkonoš, Rýchor a
Podkrkonoší; arborikolní, v zachovalých
lesních porostech, vzácná

Cochlodina laminata -

vřetenovka hladká; 20,0:4,0,
evropská; listnaté, smíšené i
horské jehličnaté lesy, parky,
hojná

Clausiliidae

*C. c. cerata****Cochlodina cerata***

opaviensis - vřetenovka opavská;
20,0:4,5, neoendemit Opavského
Slezska; zachovalé listnaté, zejm.
suřové lesy, horní povodí Odry,
povodí Moravice, dnes velmi vzácná

Itala ornata - zdobenka tečkovaná;
18,0:4,5, východo a severoalpšká;
světlé lesy a křoviny na vápnitých
skalách, lomy, zříceniny, východní
Čechy, Svitavsko, Zábřežsko,
Javoříčko, Boskovicko, roztroušeně

Clausiliidae

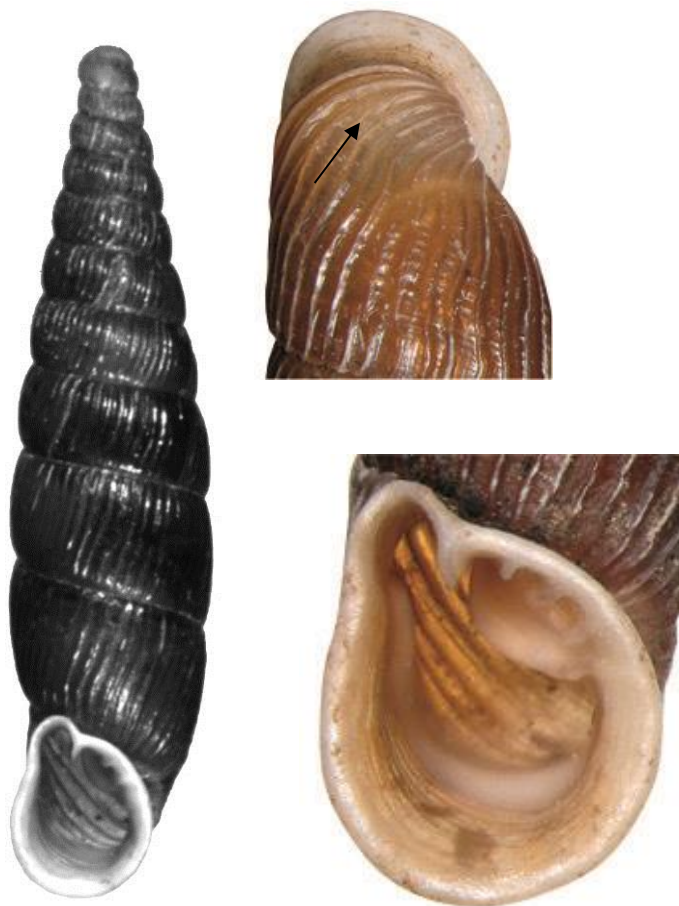


Ruthenica filograna -
žebnatěnka drobná; 10,0:2,2,
středovýchodoevropská;
zachovalé vlhké suťové lesy,
roztroušeně, vápen. suť



Pseudofusulus varians - vřeteneč
horský; 9,5:2,3, východoalpický a
západokarpatský; arborikolní, přirozené
listnaté a smíšené lesy vyšších poloh, pouze
Krušné hory (Mikulov-Český Jiřetín-Meziboří),
dříve Beskydy (Smrk), velmi vzácný

Clausiliidae

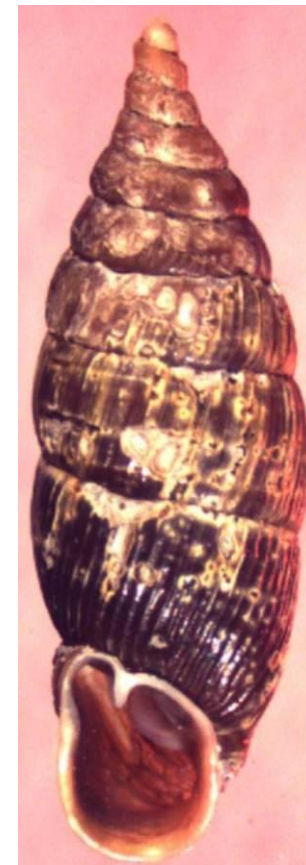
***Macrogastrea plicatula*** -

řasnatka lesní; 13,0:3,1, středoevropská; listnaté a smíšené lesy, suťové lesy, v lesnatých oblastech běžná

Macrogastrea latestriata - řasnatka žebornatá; 15,5:3,6, karpatská; arborikolní, pralesovité listnaté a smíšené lesy vyšších poloh, Beskydy, údolí Jezernice (VÚ Libavá), NPR Razula, Jeseníky (údolí Oskavy a Merty), Hanušovická vrchovina (PR Rabštejn), velmi vzácná



Clausiliidae

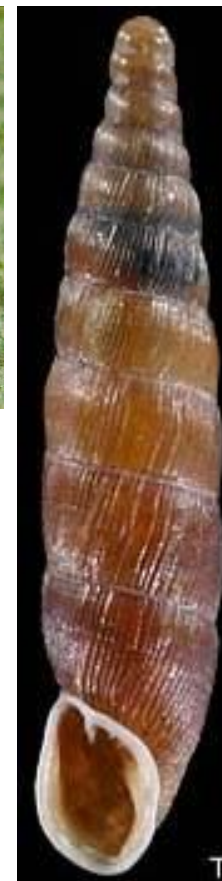
***Macrogastra ventricosa*** -

řasnatka břichatá; 20,0:5,0, středoevropská; listnaté a smíšené lesy, okolí potoků, ve vlhkých lesích poměrně běžná

Macrogastra tumida - řasnatka

nadmutá; 15,0:4,0, karpatská; vlhká místa v horských lesích, okolí horských potoků, porosty devětsilu, Šumava, Blanský les, Jeseníky, Rychlebské hory, hojněji v karpatských pohořích, jinak lokálně

Clausiliidae



Macrogastera badia - řasnatka tmavá; 14,0:3,3, východoalpiská; oreofytikum, horské vlhčí listnaté a smíšené lesy, Šumava (okolí Železné Rudy), Kralický Sněžník, Orlické h., Bor u Machova, roztroušeně

Clausilia bidentata - závornatka černavá; 10,0:2,5, severo a západoevropská, listnaté a suťové lesy, stinné skály, Jizerská hory, Přimda, Slavkovský les, SZ Čechy, vzácná

Clausiliidae



Clausilia cruciata - závornatka křížatá; 11,0:2,5, boreomontánní; oreofytikum, arborikolní, listnaté a smíšené lesy, horské lesy pohraničních pohoří, v moravských Karpatech velmi vzácná, izolovaně Žďárské vrchy, Železné hory, v Sudetech běžná



Clausilia parvula - závornatka malá; 10,0:2,0, středoevropská; pouze vápnné skály, také zříceniny, roztroušeně, v krasech hojně

Clausiliidae



Clausilia dubia - závornatka drsná; 15,0:3,5, středoevropská, stinné skály, také smíšené lesy, často zříceniny, relativně běžná

Clausilia pumila - závornatka kyjovitá; 13,0:3,8, východo- a středoevropská, vlhké stinné lesy, okolí potoků, luhy, běžná

Clausiliidae



Laciniaria plicata - mnohozubka evropská; 17,0:4,0, východo- a středoevropská; stinné skály, sutě, hojně zříceniny, roztroušeně, lokální

Alinda biplicata - vřetenatka obecná; 23,0:6,0, středoevropská, lesy, křoviny, sutě, skály, zahrady, parky, zříceniny, hřbitovy, velmi hojná

Clausiliidae



Balea perversa - hrotice
 obrácená; 10,0:2,4,
 západoevropská; stinné i slunné
 skály, sutě, hlavně zříceniny -
 velmi roztroušeně



Vestia gulo - nádolka hrubá; 20,0:5,5,
 karpatská, vlhké horské lesy, okolí potoků
 (devětsily), lesní prameniště, Beskydy
 (Mionší a okolí), vzácná – okraj areálu



Clausiliidae



Vestia ranojevici moravica -
 nádolka moravská; 15,5:4,0,
 neoendemit Moravy; arborikolní,
 listnaté lesy, Beskydy, Podbeskydí,
 Hostýnské v., Vsetínské v., Oderské
 v., Jeseníky, vzácná, lokálně početná



Vestia turgida - nádolka
 nadmutá; 16,0:3,9, karpatská, vlhké
 horské lesy, okolí potoků (devětsily),
 lesní prameniště, Šumava, údolí
 Desné (SY), Žákova h., Rychlebské
 h., hojněji v karpatských pohořích

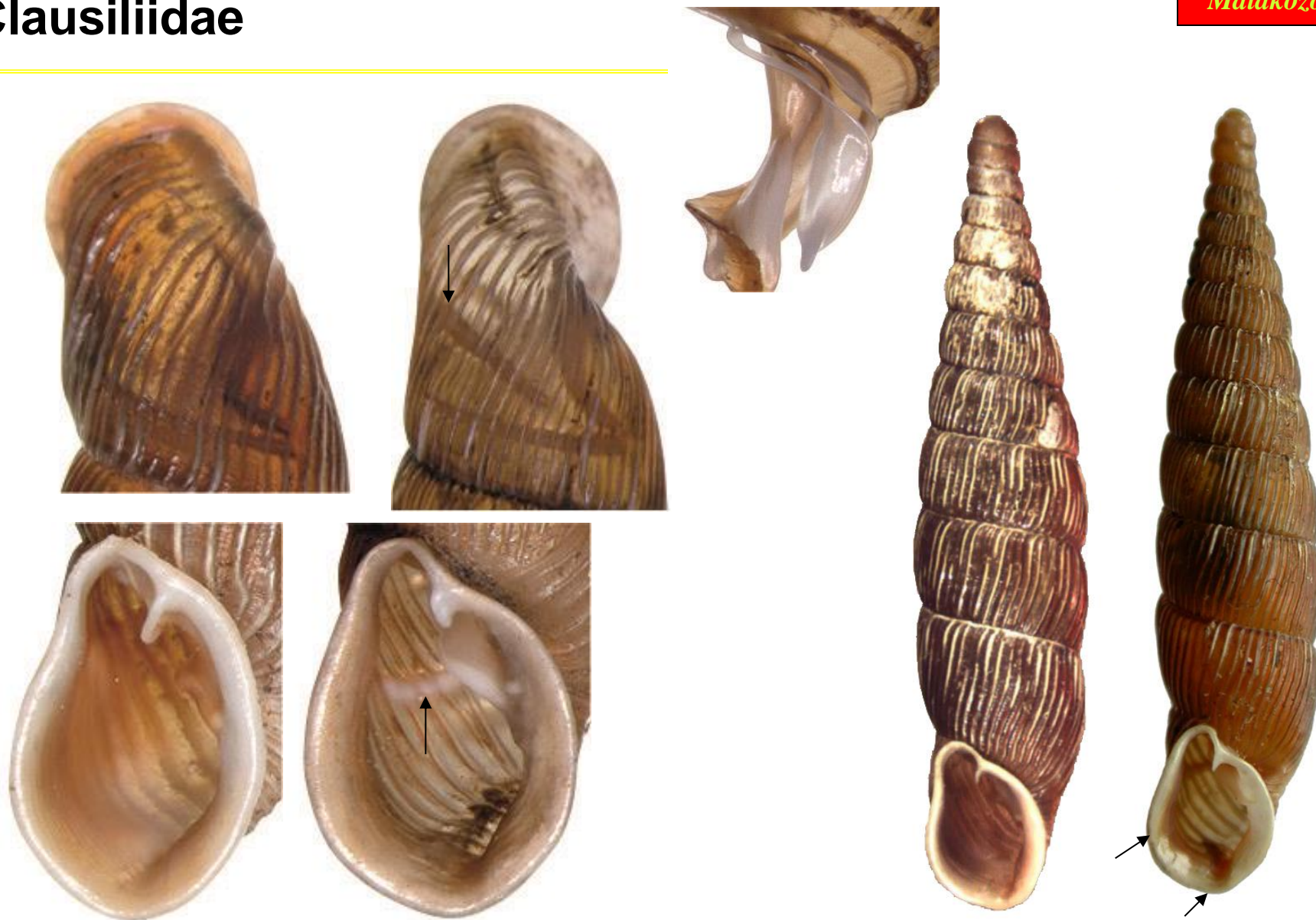
Clausiliidae



Bulgarica cana - vřetenka šedivá;
18,0:4,0, jiho- a východoevropská;
arborikolní, přirozené listnaté, zejm. suťové
lesy středních a vyšších poloh, v Čechách
jednotlivé roztroušené nálezy, na Moravě
hojnější, vzácná, ohrožená

Bulgarica nitidosa - vřetenka
lesklá; 17,0:3,4, neoendemit
povodí Berounky, osluněné i řídce
zarostlé skály, sutě, kameniště,
Český kras, Křivoklátsko, Drnový
potok (KT), lokálně četná

Clausiliidae



Bulgarica cana (vřetenka šedivá) a ***Alinda biplicata*** (vřetenatka obecná) – srovnání znaků; zavírací aparát nahoře je jen pro ukázkou

Gastrodontidae

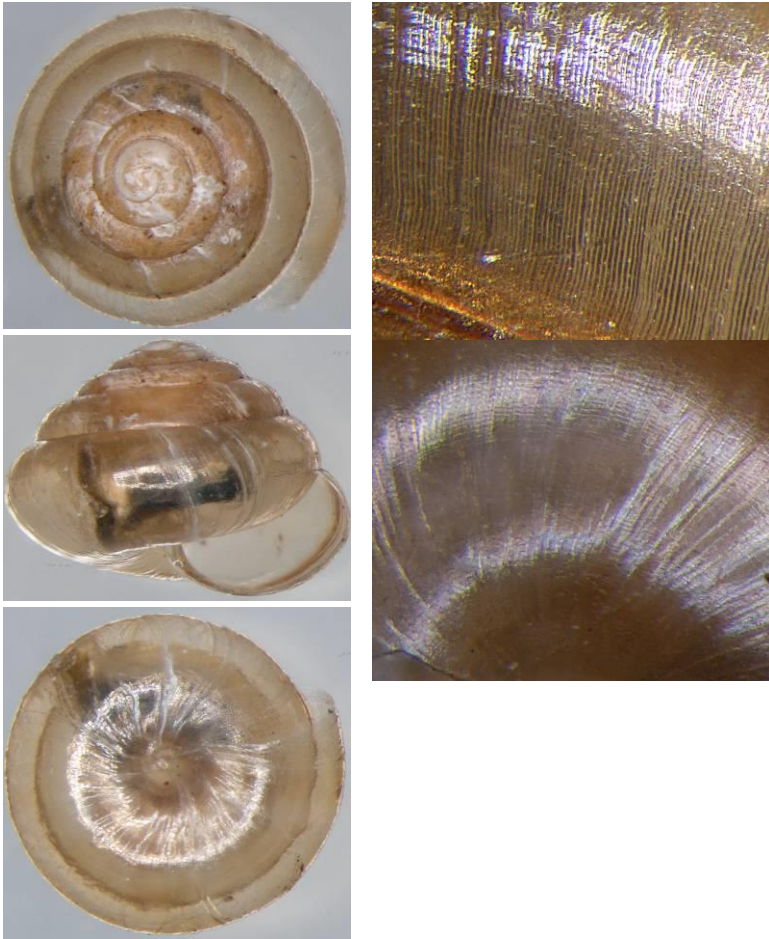
***Zonitoides nitidus***

– zemouněk lesklý; 3,5:7,0;
holoarktický; hygrofilní, okraje
vod, běžný na celém území

***Zonitoides arboreus***

– zemouněk lesní; 3,5:5,0;
severoamerický přistěhovalec; hojně ve
sklenících, jeden nález volně v Havířově
– rozpadlé skleníky

Euconulidae



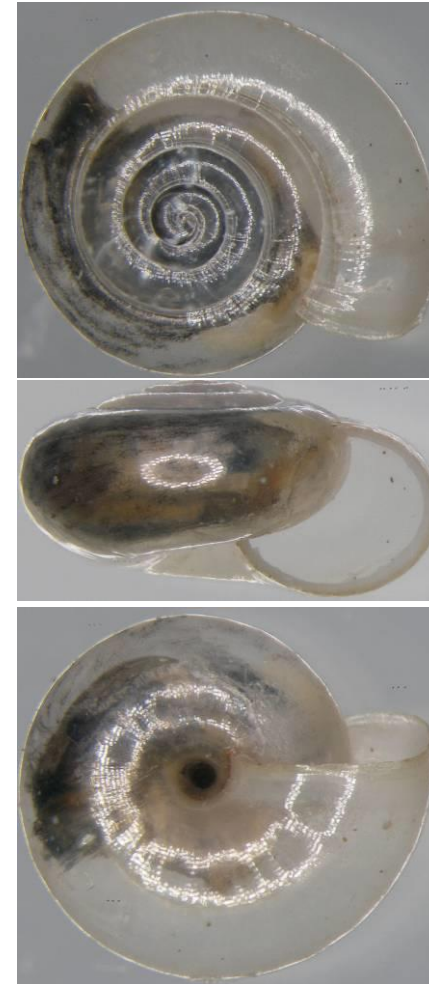
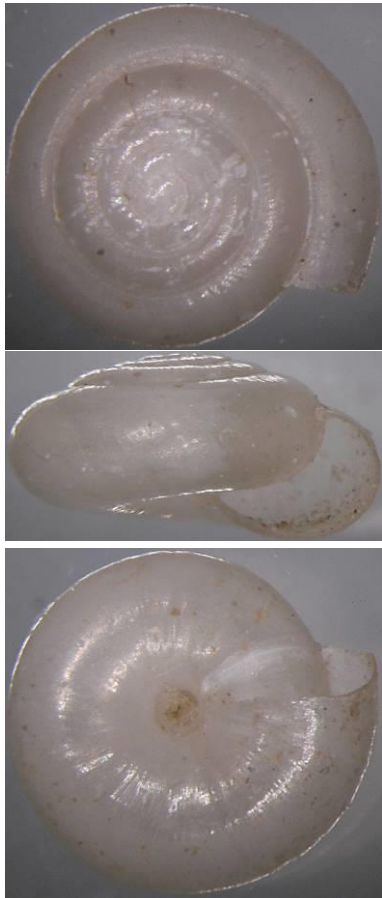
Euconulus fulvus

– kuželík drobný; 2,4:3,5;
 holoarktický; euryvalentní,
 běžný na celém území



Euconulus praticola

– kuželík tmavý 2,4:2,8;
 holoarktický; hygrofilní, některá mokřadní
 stanoviště nižších poloh, vzácnější



Vitrea contracta

– skelnička stažená; 1,3:2,5;
západopalearktický; sušší stanoviště, lesní
skalnaté stráně i stepní stráně (terikolně)

Vitrea crystallina

– skelnička průhledná; 2,0:4,0;
evropský; vlhké lesy, mokřady,
okolí vodních toků, běžný

Zonitidae

***Vitrea diaphana***

– skelnička průzračná; 2,0:4,2;
karpatsko-alpský a severobalkánský; lesní,
úpatí lesních skalek, lokálně běžný

Vitrea transsylvanica

– skelnička karpatská; 1,8:4,3;
karpatský; vlhké horské lesy,
ohrožený



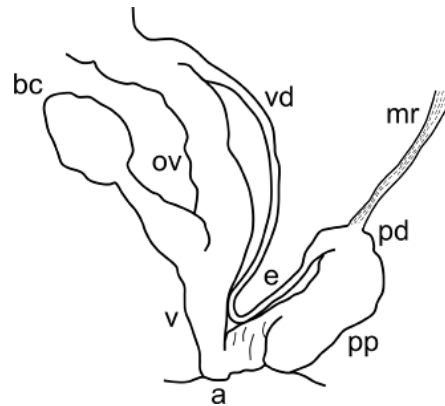
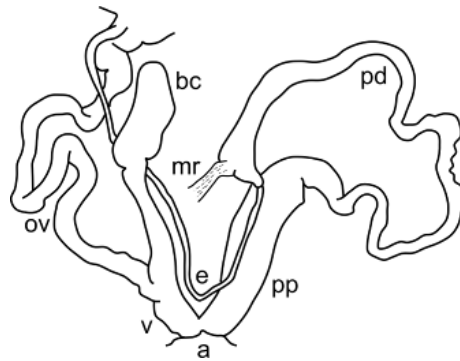
Vitrea subrimata

– skelnička zjizvená; 1,7:3,3;
alpský a jihoevropský; lesní, spíše horské
lesy, sutě, výjimečně i teplá místa

Aegopis verticillus

– zemoun skalní; 18,0:30,0;
východoalpský; vlhké suťové lesy,
vlhká úpatí skal, dna vlhkých údolí

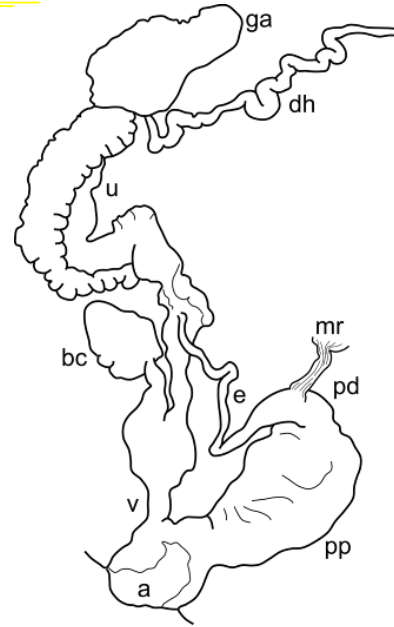
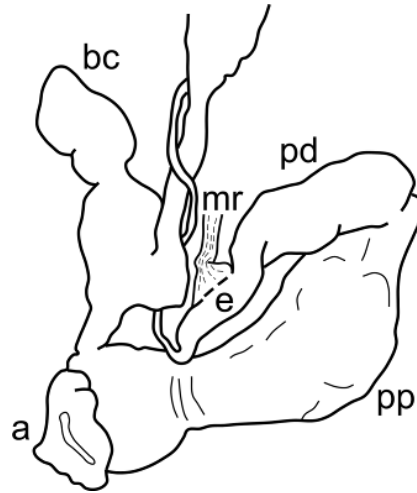
Zonitidae



Aegopinella minor – síťovka
suchomilná; 5,0:10,0;
jihovýchodo- a středoevropský;
převážně lesní, ale i na suchých
otevřených stanovištích; běžný

Aegopinella nitidula –
síťovka lesklá; 5,0:10,0;
severozápadoevropský; vlhká lesní
stanoviště, aluvia a nivy potoků

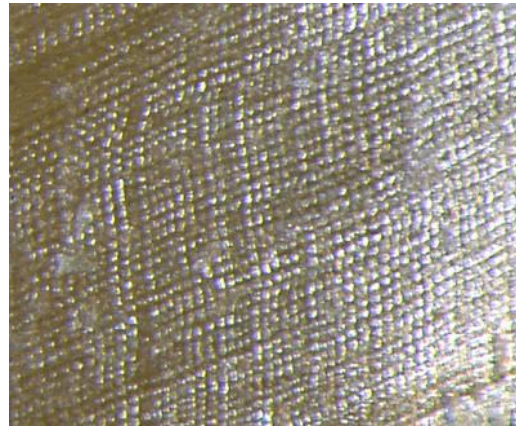
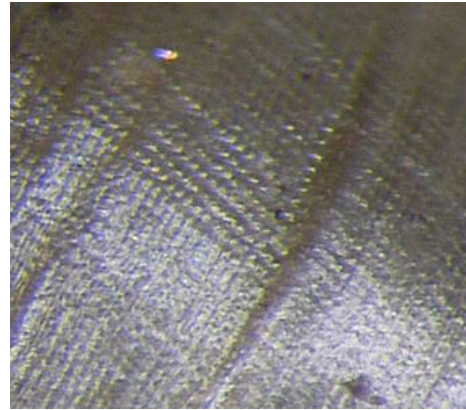
Zonitidae

***Aegopinella epipedostoma iuncta***

– síťovka podhorská; 5,0:11,0
východoevropský; vlhká lesní stanoviště,
zejména horské polohy; pouze na Moravě

Aegopinella nitens

– síťovka blýštivá; 5,0:11,0; alpský
a středoevropský; vlhká lesní
stanoviště, převážně v horách



Aegopinella ressmanni – síťovka
dravá; 5,0-15; východoalpský; lesní,
vlhká stanoviště, úd. Tiché Orlice

Aegopinella pura – síťovka
čistá; 2,6-5,0; evropský; hojný
lesní druh po celém území

Zonitidae



Nesovitrea hammonis

– blyštivka rýhovaná; 2,2:4,2;
palearktický; mezofilní, euryvalentní,
acidotolerantní, velmi běžný

Nesovitrea petronella

– blyštivka skleněná; 2,4-5,0;
boreo-alpinský; vlhká a chladnější
stanoviště, zejména v horách;
ohrožený, v nížinách reliktní

Zonitidae



Oxychilus draparnaudi – skelnatka západní; 7,0:16,0; západomediterránní a západoevropský; mezofilní, vlhká místa pod kameny a listím, zvláště v nížinách, nepůvodní, synantropní, města

Oxychilus cellarius – skelnatka drnová; 5,5:12,0; západo- a středoevropský; mezofilní, lesy, zahrady, běžný

Zonitidae



velmi podobný
druhu *O. cellarius*,
odlišný tvar obústí,
poslední závit
méně rozšířený



Oxychilus mortilleti – skelnatka horská; 6,0:14,0;
jihoalpský; stepní stanoviště teplých oblastí, u nás
pouze v Čechách, kriticky ohrožený, neznámý

Zonitidae



Oxychilus depressus

– skelnatka stlačená; 4,0:9,0;
karpatsko-alpinský; lesní, vlhké
svahové lesní sutě pahorkatin a hor

Oxychilus glaber – skelnatka

hladká; 6,5:14,0; jiho- a
středoevropský; spíše lesní, ale i
otevřené kamenité sutě, kalcifilní

Zonitidae



Oxychilus alliarius – skelnatka česneková; 4,0:7,0; západoevropský; mezofilní, lesní a křovinný, u nás pouze v Z Čechách, 6 lokalit



Oxychilus inopinatus – skelnatka zemní; 2,8:6,0; podkarpatsko-balkánský; stepní stráně i skalnaté stepi v nejteplejších oblastech, terikolně

Vitrinidae



Semilimax kotulae

– slimáčník horský; 2,5:6,0;
alpský a karpatský; vlhké
horské lesy, horský druh



Semilimax semilimax

– slimáčník táhlý; 2,4:5,0;
alpský a středoevropský; vlhké
lesy hor i pahorkatin, luhy

Vitrinidae



Eucobresia diaphana

– slimáčnice průhledná; 3,3:6,7;
alpský a středoevropský; vlhká,
chladná místa, údolní porosty, od
nížin do hor, do Karpat okrajově

Eucobresia nivalis

– slimáčnice lesní; 3,1:6,0;
alpský a karpatský; vlhká,
zarostlá místa, zejména v
horách, ohrožený, Karpaty



Vitrina pellucida

– skleněnka průsvitná; 3,4:6,0;
holoarktický; mezofilní,
euryvalentní, běžný



Daudebardia brevipes

– sklovatka krátkonohá; 1,4:6,0; stredo- a jihoevropský; lesní; vlhké suťové lesy, ohrožený, hlavně Karpaty

Daudebardia rufa

– sklovatka rudá; 1,5:6,0; stredo- a jihoevropský; lesní, vlhké suťové lesy, více i do Čech

Limacidae s.lat. - Milacidae



Tandonia budapestensis

– plžice štíhlá; 50-60;
evropský, původně jihoevropský;
synantropní, hřbitovy, křoviny,
lužní lesy na J Moravě

Tandonia rustica

– plžice vroubená; 80-100;
středo- a jihoevropský; teplá kamenitá
místa, světlé suťové lesy, skalnaté
křovinaté stráně, pouze v Čechách

Limacidae s.lat. - Limacidae



Bielzia coerulans – modranka karpatská; 90-100(-160); karpatský; vlhké horské lesy, pouze na Moravě

Limacidae s.lat. - Limacidae



Limax cinereoniger

– slimák popelavý; 100-200;
evropský; lesní i synantropní,
hojný na celém území

Limax maximus

– slimák největší; 100-200;
jiho- a západoevropský; převážně
synantropní, řidčeji nížinné luhy

Limacidae - kopulace



Foto: J. Č. Hlaváč



Limax maximus

– slimák největší; 100-200;
jiho- a západoevropský; převážně
synantropní, řidčeji nížinné luhy

Limacidae s.lat. - Limacidae



Limacus flavus

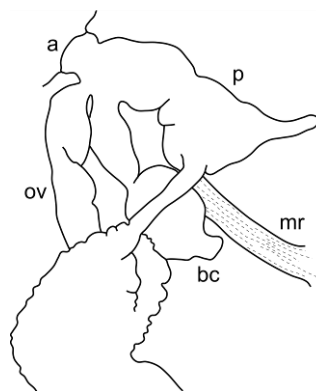
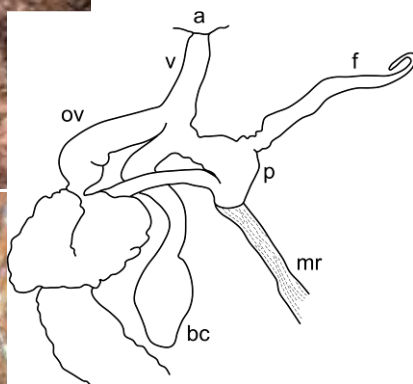
– slimákovec pestrý; 75-100;
jiho- a západoevropský; synantropní
(skleníky, sklepy, zelinářství,..)



Malacolimax tenellus

– plžík žlutý; 35-65;
severo- a středoevropský; lesy listnaté
i jehličnaté, i smrkové monokultury, na
houbách, hojný, na východ vzácnější

Limacidae s.lat. - Limacidae

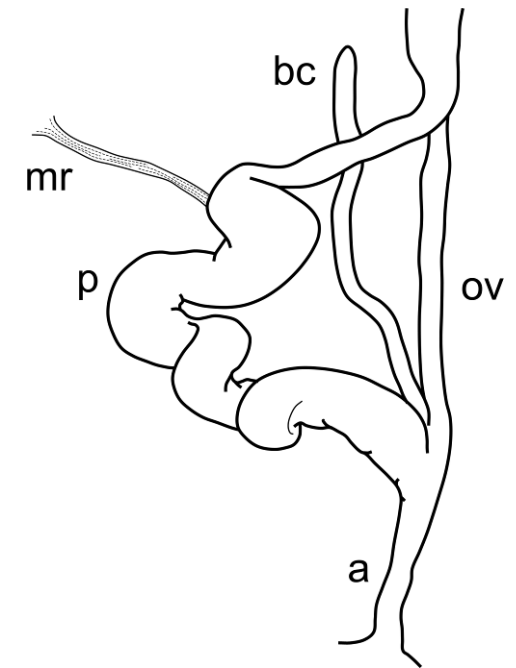
***Lehmannia macroflagellata***

— podkornatka karpatská; 40-50;
karpatský; nejvyšší horské polohy,
Karpaty, po Kralický Sněžník

Lehmannia marginata

— podkornatka žíhaná; 70-80;
evropský; lesní, stromový druh,
po celém území hojný

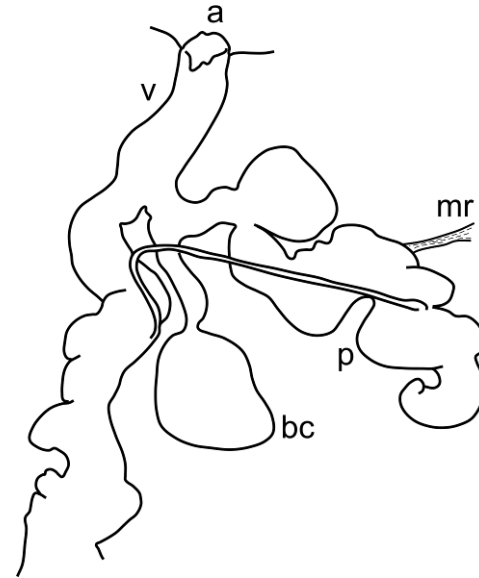
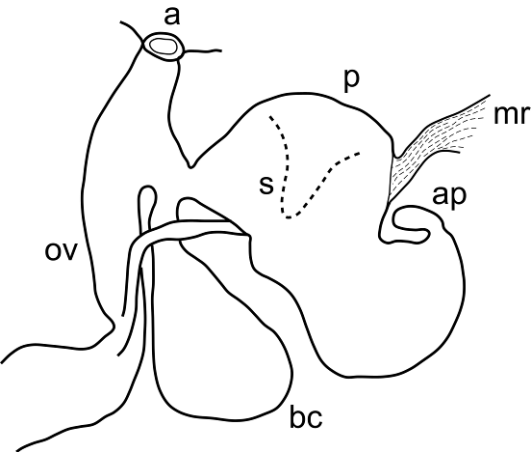
Limacidae s.lat. - Limacidae



Lehmannia nyctelia

– podkornatka jižní; ca 50;
severoafrický a jihovýchodoevropský;
lesní, u nás pouze ve střední části
Bílých Karpat

Limacidae s.lat. - Agriolimacidae



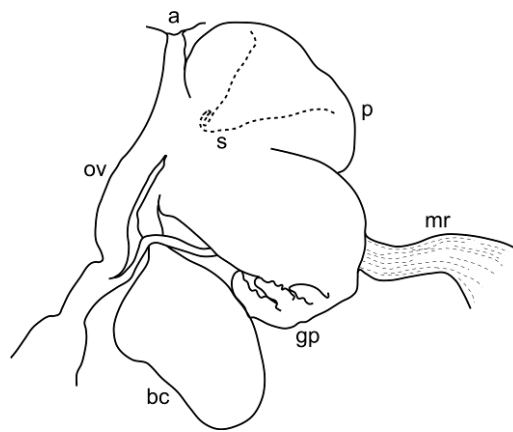
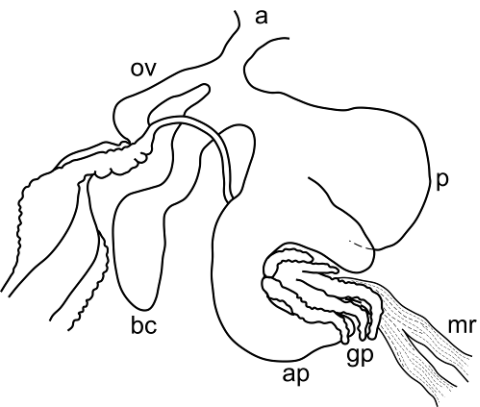
Deroceras agreste

– slimáček polní; 35-50;
západopalearktický; vlhčí místa
na loukách, hojně také
synantropní, polní škůdce

Deroceras laeve

– slimáček hladký; 15-25;
holoarktický; silně vlhkomilný,
vlhké louky i lesy, mokřady,
břehy vod,..., hojný

Limacidae s.lat. - Agriolimacidae



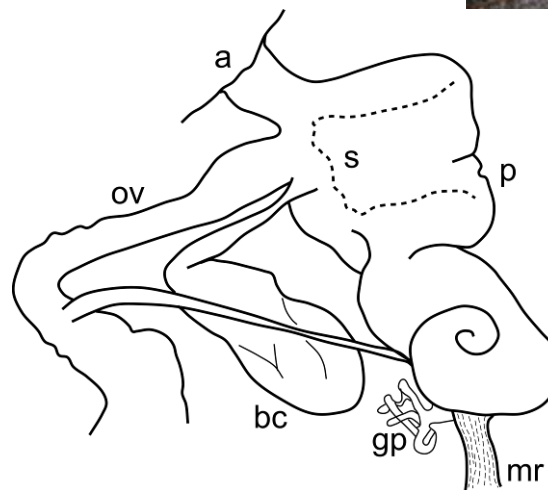
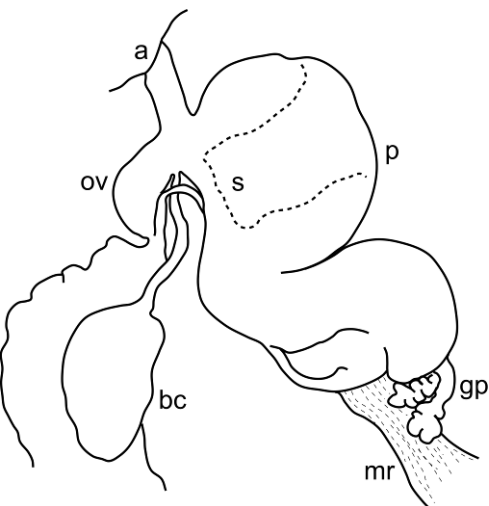
Deroceras invadens

– slimáček středomořský; 25-35;
evropský; synantropní, skleníky

Deroceras reticulatum

– slimáček síťkovaný; 35-50;
evropský; synantropní stanoviště,
významný polní škůdce

Limacidae s.lat. - Agriolimacidae



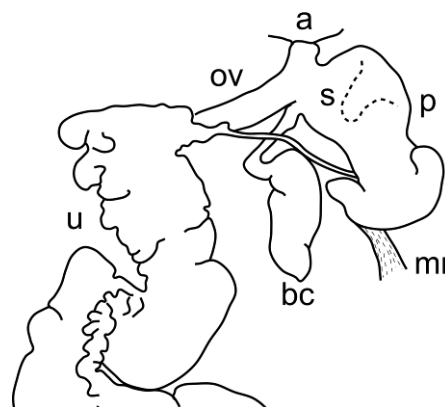
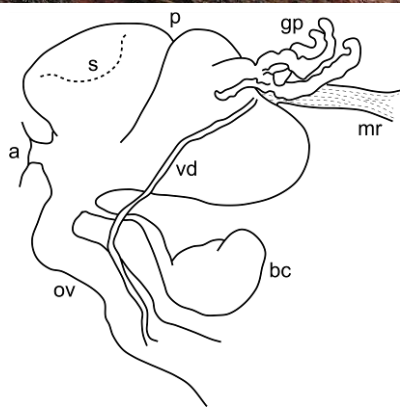
***Deroceras rodnae* s. lat.**

– slimáček světlý; 30-40;
středoevropský; zachovalé lesy i horské
louky, Čechy, střední a J Morava

Deroceras praecox

– slimáček lesní; 35-40;
karpatský; vlhká místa v lesích,
Karpaty a SV Čechy

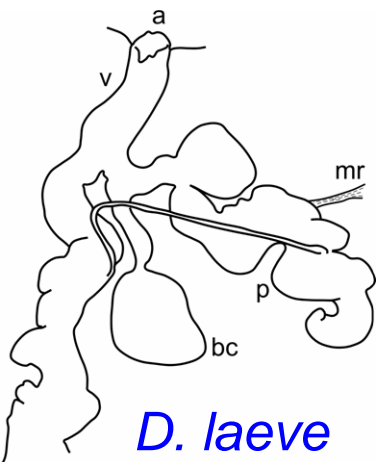
Limacidae s.lat. - Agriolimacidae



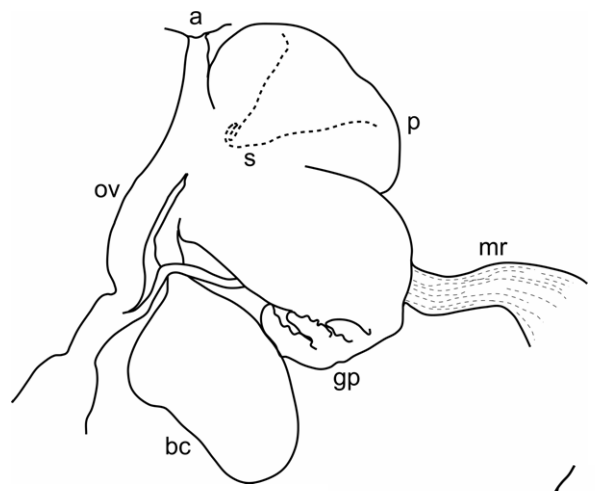
Deroceras turcicum – slimáček balkánský; 40-50; balkánský s areálovým ostrůvkem ve střední Evropě; lesní, spíše sušší a teplé zachovalejší lesy

Deroceras sturanyi – slimáček evropský; 30-40; evropský; silně vlhkomilný, synantropní

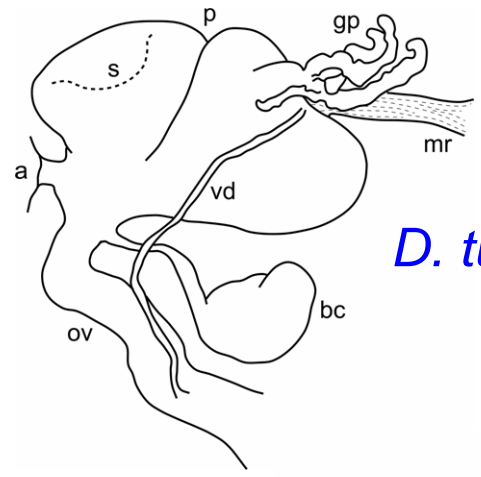
Variabilita penisů v r. *Deroceras*



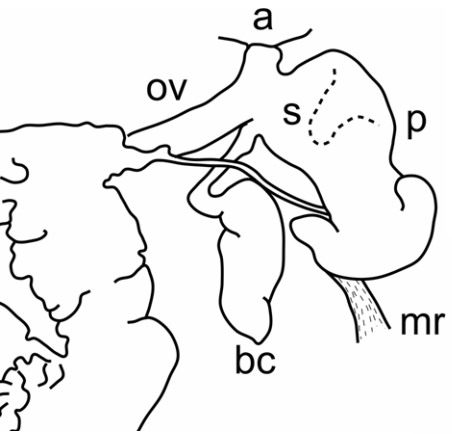
D. laeve



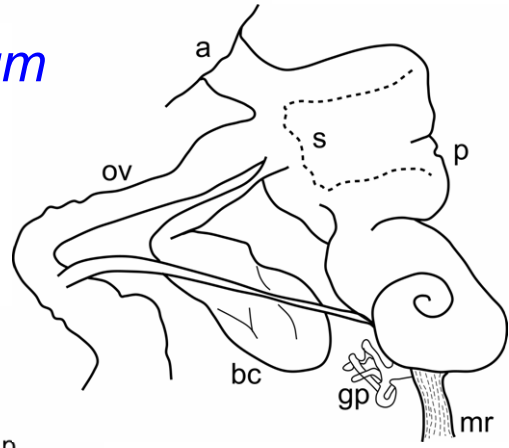
D. reticulatum



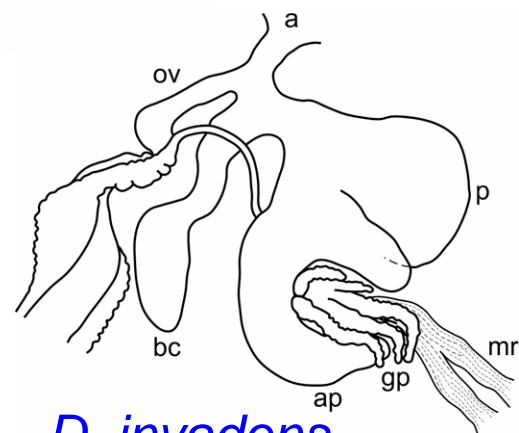
D. turcicum



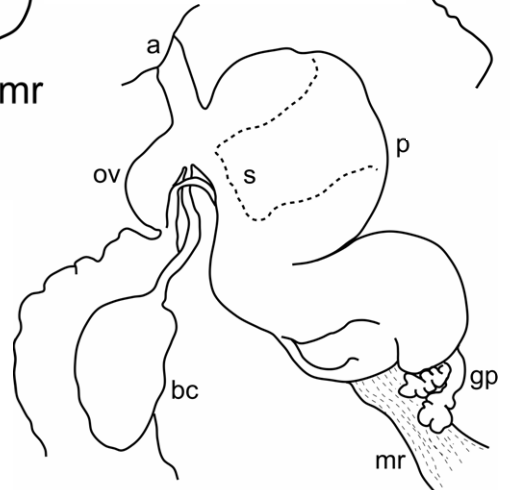
D. sturanyi



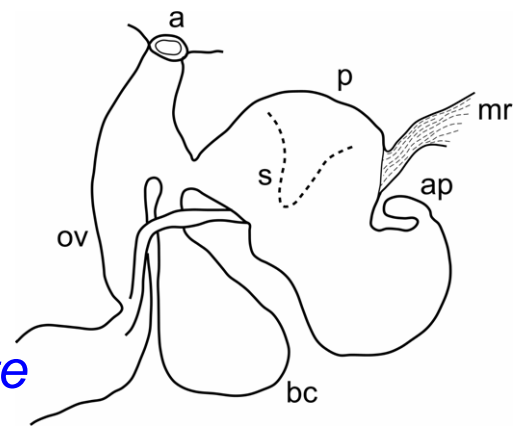
D. praecox



D. invadens



D. rodnae



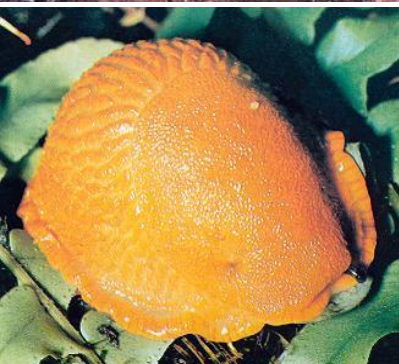
D. agreste

Limacidae s.lat. - Boettgerillidae



Boettgerilla pallens – blednička útlá; 30-45; evropský (původně Kavkazský); kulturní biotopy i přírodní stanoviště, vlhká stinná místa v lesích, těžké půdy

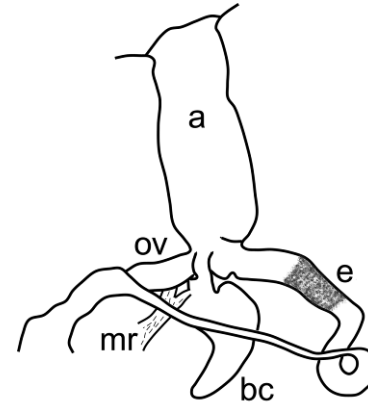
Arionidae



Arion rufus – plzák lesní;
150, snad západ- a středo-
evropský; lesy všech typů,
křoviny i otevřená stanoviště, i
synantropně

Arion lusitanicus – plzák
španělský; 120, původní na Iberském
poloostrově a v Británii, synantrop.,
pole, zahrady, hřbitovy, parky, rumiště,
nivy toků

Arionidae



Arion fuscus – plzák hnědý; 70, evropský; všechny typy lesů včetně smrkových monokultur, údolí potoků, rašeliniště, borůvčí nad horní hranicí lesa, velmi hojný, stoupá na kmeny

Arion circumscriptus – plzák žíhaný; 50, rozšíření ne zcela známé (severní, střední, jižní Evropa); zahrady, parky, nivy potoků, okolí Prahy a Havířova, Kokořínsko, izolovaně



Arion fasciatus – plzák žlutopruhý; 50, původní rozšíření není zcela známo; synantropní: zahrady, hřbitovy, parky, rumišťe, údolí potoků blízko sídel, velmi hojný



Arion silvaticus – plzák hajní; 40, evropský, vlhčí listnaté lesy, pod kůrou i na zemi, velmi hojný

Arionidae



Arion distinctus – plzák obecný; 50, evropský, synantropní: zahrady, parky, hřbitovy, rumišťe, nivy potoků v okolí sídel, velmi hojný

Arion obesoductus – plzák alpský; 25, středoevropský; lesy všech typů, vyhýbá se silně antropogenně zatíženým místům, lokálně častější, roztroušeně v příhraničních pohořích

Arionidae



Arion intermedius – plzák nejmenší; 25, západoevropský, smíšené a listnaté lesy, pouze lokálně hojnější, severočeská a slezská pohoří, izolovaně severní



Bradybaenidae



Fruticicola fruticum – keřovka plavá;
16,0:20,0, východoevropská, vlhké lesy,
údolí potoků s bujnou vegetací, břehy řek,
i silniční náspy, hojná



Hygromiidae



Euomphalia strigella – keřnatka vrásčitá; 12,0:17,0, východo- a středoevropská, stepní stráně, suché křoviny, skalní stepi, hojná, lokálně vzácná (např. jz. Čechy)

Hygromia cinctella – tenkostěnka kýlnatá; 7,0:12,0, jihoevropská, křovinný druh, šíří s do kulturních stanovišť západní a střední Evropy, u nás v Praze-Holešovicích

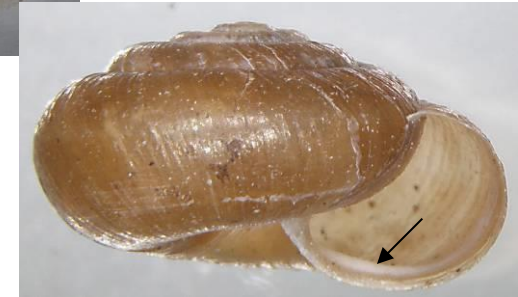
Hygromiidae



Monacha cartusiana – tmavoretká bělavá; 10,0:17,0; submediteránní; suché teplé travnaté porosty, křoviny, silniční násypy, šířící se druh

Monacha cantiana – tmavoretká kentská; 14,0:20,0; západomediteránní; trávníky a keřoví kolem budovy depozitáře NM v Horních Počernicích, nepůvodní

Hygromiidae



Trochulus villosulus – srstnatka huňatá; 6,0:10,0; západokarpatská; vegetace kolem potoků, svahové mokřady, olšiny, vlhké louky, karpatská pohoří, moravské Sudety

Trochulus hispidus – srstnatka chlupatá; 5,0:8,5; evropská; vlhké lesy i louky, nivy, křoviny, suťové lesy, parky, zahrady, velmi hojná

Hygromiidae



Trochulus sericeus – srstnatka západní; 5,5:7,5; středoevropská; sušové a vlhké lesy, křoviny, nivy, suché stráně, meze, lokálně hojná, vých. Moravě chybí/velmi vzácně

Pseudotruchia rubiginosa – ochlupka rezavá; 5,0-7,0; východoevropský a sibiřský; vlhkomilný, nivní louky, břehy vod, nížiny, citlivá, hojná v nivě Labe

Hygromiidae



Petasina edentula –
 chlupatka bezzubá; 5,0:7,0;
 alpská; vlhké horské lesy,
 pouze údolí potoka Debrník na
 severní Šumavě



Petasina unidentata –
 chlupatka jednozubá; 6,0:8,0;
 západokarpatsko-východoalpiská;
 suťové lesy, údolí, hojná

Hygromiidae



Plicuteria lubomirskii – nábělka karpatská; 7,0:9,0; karpatská; bujná vegetace kolem potoků, vlhké louky, sutě, Morava, Železné hory, Posázaví, střední Čechy, až do Křivoklátska

Helicopsis striata – suchorypka rýhovaná; 6,0:9,0; středo- a západoevropská; suché travnaté stráně, dnes pouze Hemrovy skály v Prokopském údolí (?původní)

Hygromiidae



Candidula unifasciata – suchobělka
 bělavá; 5,5:8,0; západoevropsko-
 středomořská; teplé suché stráně,
 xerothermní meze, PP Kamenná (FM)
 Šramberk, Tachlovice u Prahy



Xerolenta obvia –
 suchomilka obecná; 9,5:17,0;
 jihovýchodoevropská; suché
 travnaté stráně, xerothermní
 meze, náspy, velmi hojná v
 teplých oblastech

Hygromiidae



Cernuella neglecta –

suchobytká přehlížená; 10,0:17,0;
západoevropsko-středomořská;
xerothermní meze, násypy, okolí
skládek, České středohoří, Kolín,
Votice, Šeberov

Helicella itala – sucholibka ladní;
8,5:16,0; západoevropsko-středomořská;
suché travnaté stráně, xerothermní meze,
Hrubý Rohozec, Mělnicko, České
Středohoří, Vápenná

Hygromiidae



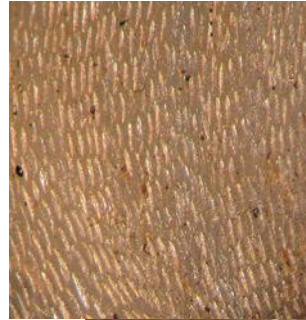
Perforatella bidentata –

dvozubka lužní; 5,8:9,0;
východoevropská; olšiny, nivní lesy,
mokřady, vlhké louky, v nižších
polohách Čech a hlavně Moravy

Helicodonta obvoluta –

trojlaločka pyskatá; 6,0:11,0;
středoevropská; teplé sušové lesy,
zříceniny, hojně pouze v teplých
lesnatých oblastech (B. Karpaty, Č kras)

Hygromiidae



Monachoides incarnatus

– vlahovka narudlá; 11,0:16,0;
středo- a jihovýchodoevropský;
lesní a křovinný, běžný všude

Monachoides vicinus

– vlahovka karpatská; 11,5:15,5;
karpatský; vlhká lesní stanoviště,
do východních Čech

Hygromiidae



Urticicola umbrosus

– žihlobytka stinná; 7,0:13,0;
východoalpiský a karpatský; vlhké
údolní lesy, svahové mokřady,
úpatí skal, ráda na vegetaci

Arianta arbustorum

– plamatka lesní; 22,0:28,0;
západo- a středoevropský;
vlhké lesy od nížin do hor,
běžný, i kyselá stanoviště

Helicidae



Helicigona lapicida – skalnice kýlnatá; 9,0:20,0; západo- a středoevropský; mezofilní, skály, zříceniny, vých. Moravě končí

Faustina faustina – skalnatka lepá; 11,0:20,0; karpatský; lesní, vlhčí zastíněné skály, suťové porosty, údolí potoků, až do V Čech

Helicidae



Causa holosericea

– aksamítka sametová;
6,0:12,0; alpský a karpatský;
lesní, zejména suťové lesy
pahorkatin a hor



Isognomostoma isognomostomos

– zuboústka trojzubá; 7,0:11,0;
alpský a karpatský; lesní, zejména suťové
lesy pahorkatin a hor

Helicidae



Cepaea hortensis

— páskovka keřová; 16,0:21,0;
středo- a západoevropský; luhy,
vlhčí místa v hájích, křovinách, i
na kulturních stanovištích

Cepaea nemoralis

— páskovka hajní; 22,0:25,0;
západoevropský; u nás na druhotných
stanovištích, sady, zahrady, meze, okolí
lidských sídel, původně jen SZ Čechy

Helicidae



Cepaea vindobonensis

— páskovka žíhaná; 19,0:23,0; jiho-
východoevropský (pontický); stepní stráně,
xerothermní skály, křoviny, v nížinách

Helicidae



Cornu aspersum

– hlemýžík kropenatý; 35,0:39,0; středoevropsko-balkánský; mediterán, velmi hojný synantropně v atlantické oblasti, 2008 v Praze – Holešovicích

Helicidae



Helix pomatia

– hlemýžď zahradní; 40,0:40,0;
středoevropsko-balkánský; světlé háje
a křoviště, zejména v nižších teplých
polohách

Helix lucorum

– hlemýžď balkánský; 45,0:60,0;
původně východní Středomoří,
zavlékán do jižní Evropy,
nedávno zavlečen do Prahy-
Žižkova, nejsevernější výskyt