

Evoluční ekologie jedince

Velikost těla jedince

Věk a velikost v dospělosti

Malé organismy nejsou obvykle malé proto, že být malým zvyšuje jejich plodnost nebo zmenšuje mortalitu. Jsou malé proto, že být velký vyžaduje určitý čas potřebný k růstu a při velké mortalitě se investice do velikosti nevyplatí pokud není kompenzována zvýšenou plodností. Optimální velikost těla tak přímo závisí na mortalitě, ale mortalita je často závislá na velikosti. Tato reciproční závislost je tak nepochybně zdrojem obrovské variability životních strategií v přírodě.

(Jan Kozlowski ,1991)

Velikost těla v dospělosti

Dosažení dospělosti dělí život jedince na dvě části:

- 1) **vývoj jedince** – tedy na přípravu k rozmnožování
- 2) **na období reprodukce** – tedy naplnění tohoto poslání

Velikost těla, při které živočichové dosahují zralosti je klíčová !

Z hlediska fitness organismu je tento znak mnohem citlivější na změny, než jakýkoliv jiný charakter.

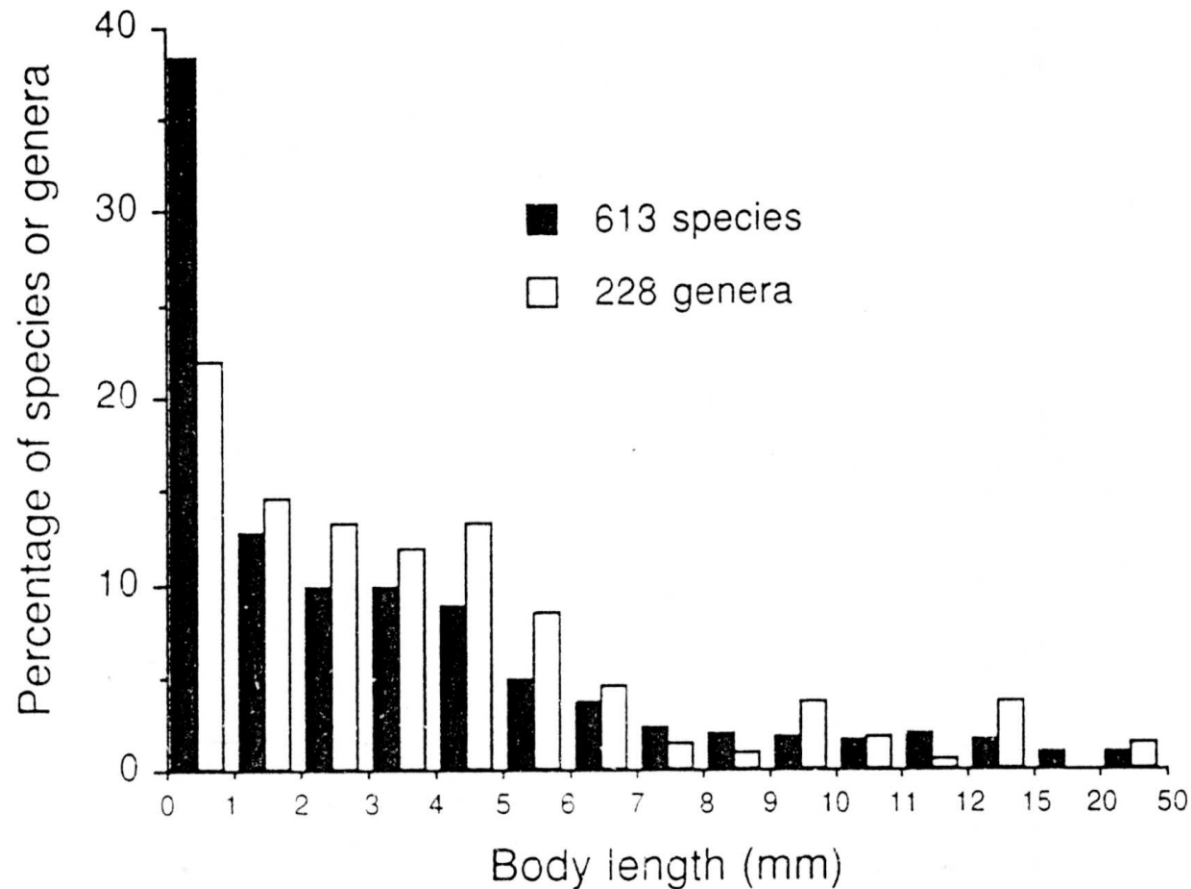
S dosažením dospělosti (zralosti) se selekční tlak na organismus dramaticky mění.

Druhy, které se rozmnožují později jsou obvykle větší, žijí dlouho.

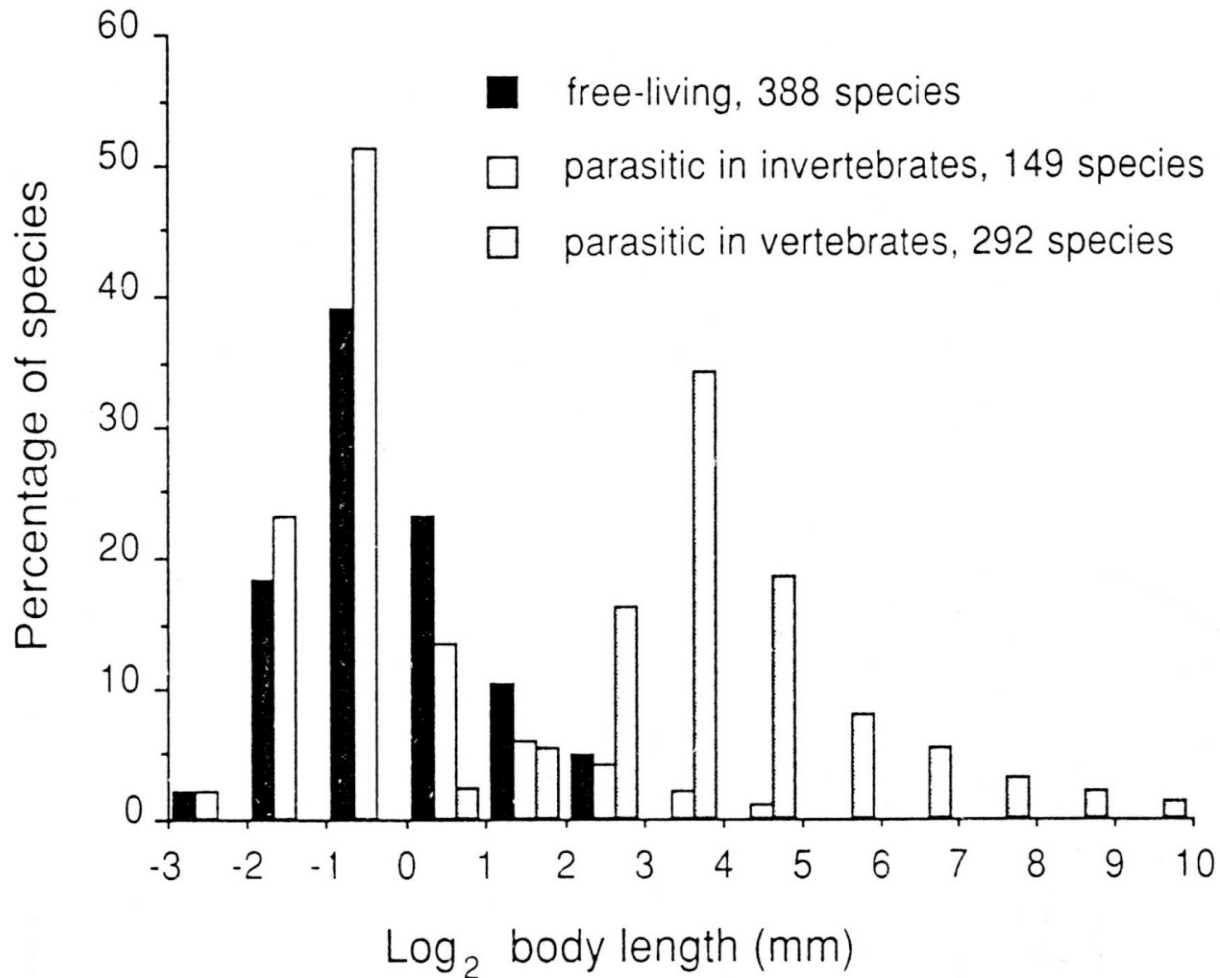
- Pokud se jedná o ptáky nebo savce, produkují obvykle málo potomků, ale jejich velikost je poměrně značná.
- Naproti tomu u plazů je charakteristický velký počet menších potomků.

Frekvenční distribuce velikosti těla mezi druhy a rody monogeneí

(upraveno podle Poulin, 1995)

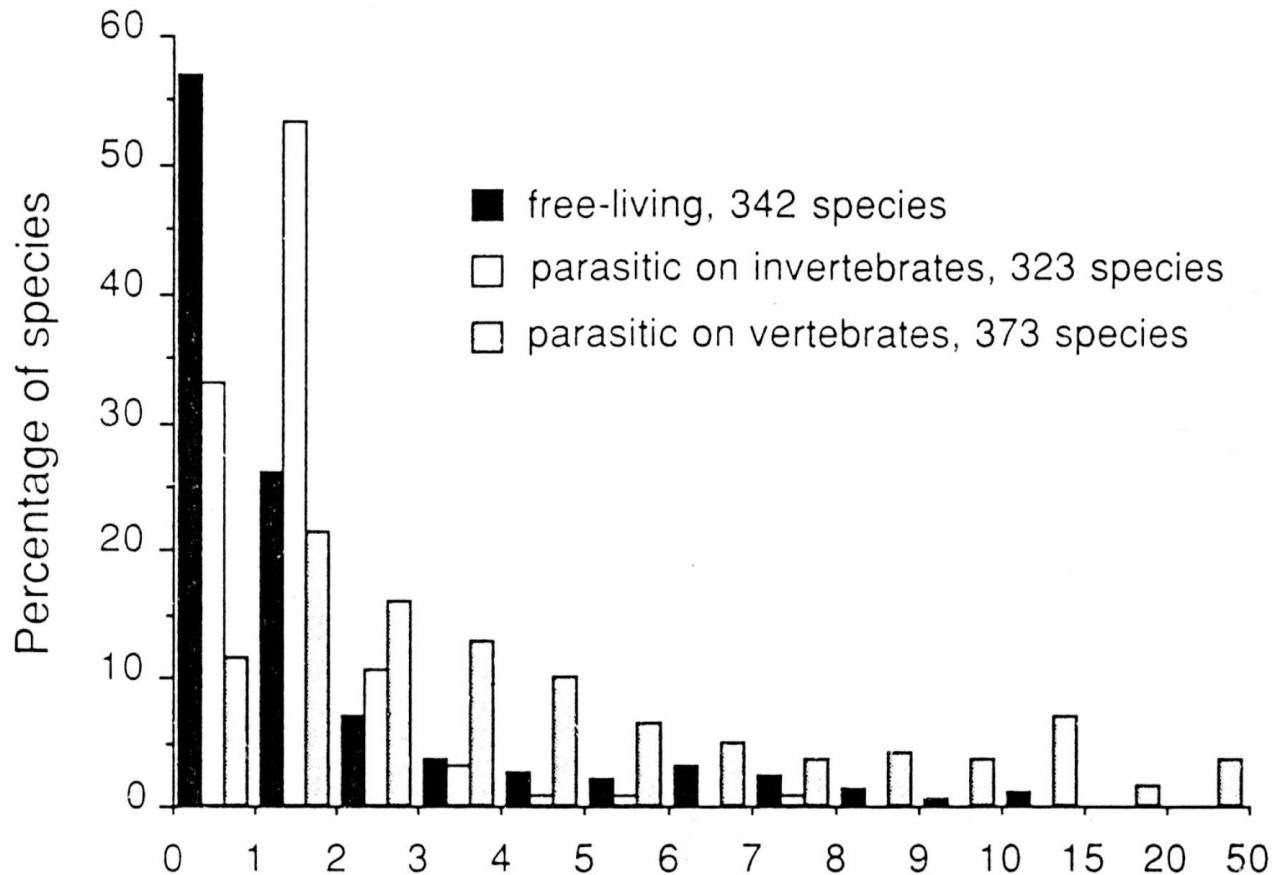


Frekvenční distribuce velikosti těla volně žijících a parazitických Nematoda (upraveno podle Kirchner, 1980)



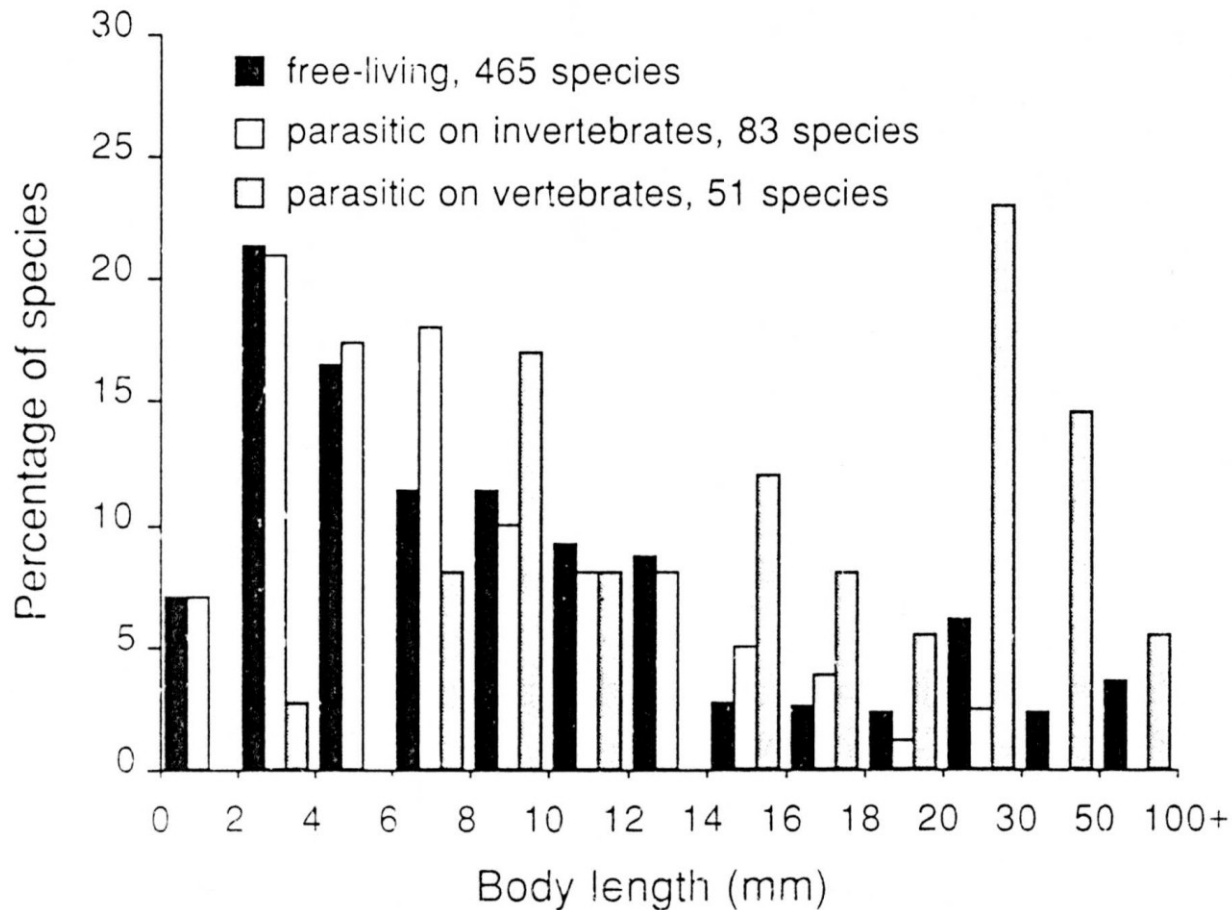
Frekvenční distribuce velikosti těla parazitických a volně žijících Copepoda

(upraveno podle Poulin, 1995)



Frekvenční distribuce velikosti těla parazitických a volně žijících Isopoda

(upraveno podle Poulin, 1995)



Vliv životní strategie

V jakém rozsahu determinuje velikost organismu typ jeho životní strategie ?

Příklad parazito-hostitelské systémy.

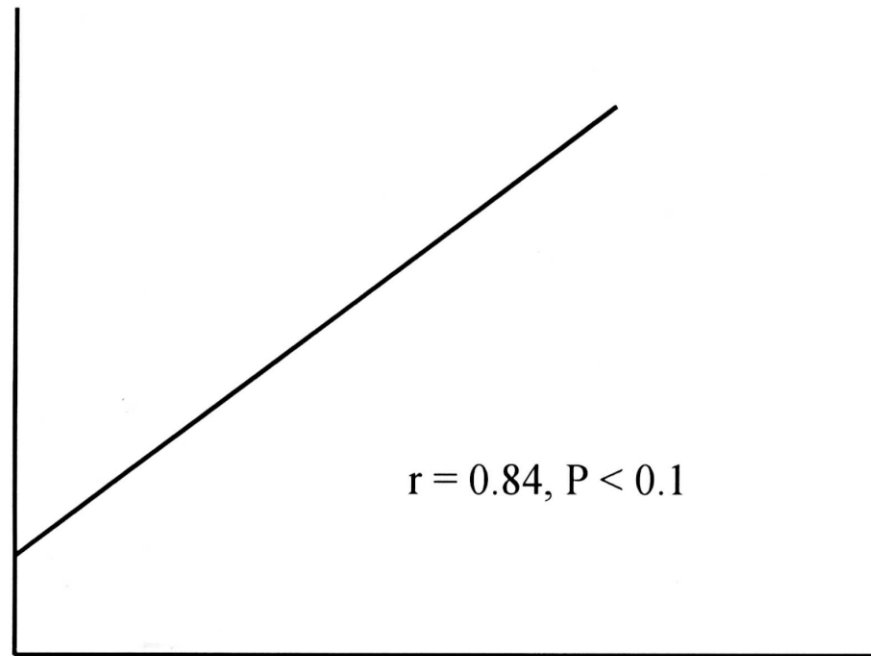
- Předpokladem je, že pravý parazit by měl být menší než jeho hostitel.
- Predátoři, např. draví filtrátoři, mohou být naopak i větší než jejich kořist.

Důležité je si uvědomit, že velikost těla konzumenta (parazita) je velmi plastická a je pod přímým vlivem hostitelského organismu (paraziti, parazitoidi, kastratoři).

Allometrický vztah mezi hostitelem a parazitem

Allometrický vztah mezi hostitelem- krabem druhu *Hemigrapsus oregonensis* a jeho parazitickým kastrátorem *Portunion conformis* (Isopoda).

P. conformis – celková délka



H. oregonensis šířka karapaxu

Frekvence relativní velikosti těla konzumentů a jejich kořisti/hostitelů

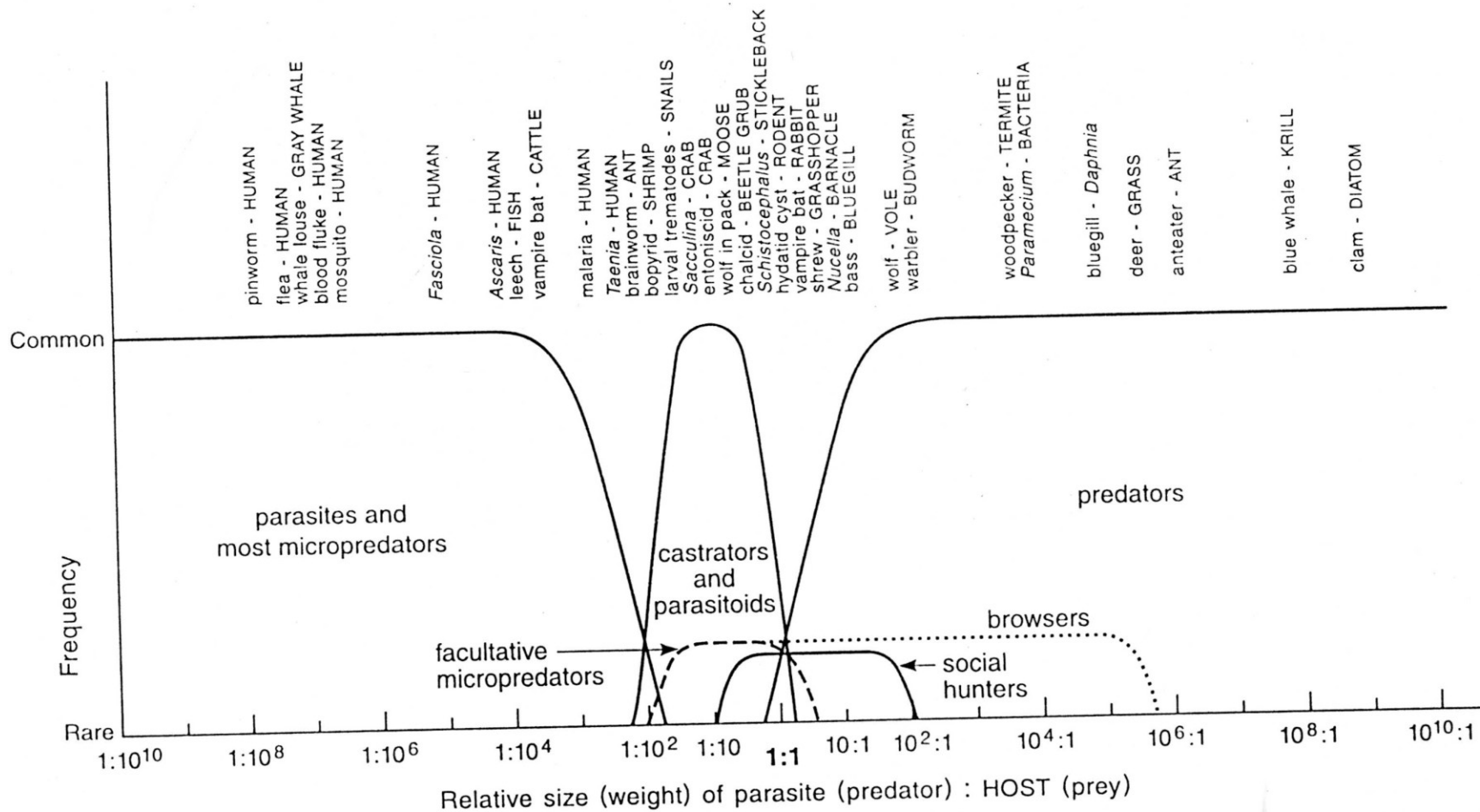


Figure 3. The frequency of relative body sizes of consumers and hosts.

Existuje vztah mezi velikostí těla a typem evoluční strategie ?

Konzumenty můžeme podle povahy trofické závislosti na potravě rozlišit do těchto čtyř kategorií:

Parazit = individuální konzument napadající jednoho hostitele a působící mu obvykle malou patogenní reakci.

Parasitoid = individuální konzument napadají pouze jednoho jedince hostitele, kterého vždy zabíjí. Parasitoidům jsou velmi podobni parazitární kastrátoři, kteří zabíjejí jedince v evolučním slova smyslu. Neovlivňují nijak život jedince u kterého parazitují, avšak energii, kterou jejich hostitel věnuje do svého rozmnožování využívají ke své reprodukci. Funkční podobnost parasitoidů a kastrátorů vyplývá také z toho, že zde existují symbiontičtí zástupci.

Predátor = individuální konzument napadá a zabíjí během svého života více než jednoho jedince kořisti. Většina predátorů nemá povahu symbiontů. Výjimku tvoří například Copepoda čeledi Nicothoidae; zástupci Nemertini živící se snůškami vajec krabů a mnoho vysoce specifických nahožábrých žijící v koloniích a živícími se mechovkami, polypy aj.

Mikropredátor = individuální konzument napadající během svého života více než jednoho jedince kořisti/hostitele a působící malou nebo žádnou patogenní reakci. Odnímá pouze malé množství potravy a pak kořist opouští. Mikropredátoři jsou často vektorů jiných patogenních agens a mohou mít se svými hostiteli řadu jiných typů interakcí.

Vztah mezi evoluční strategií konzumentů a hmotností jejich kořisti/hostitelů

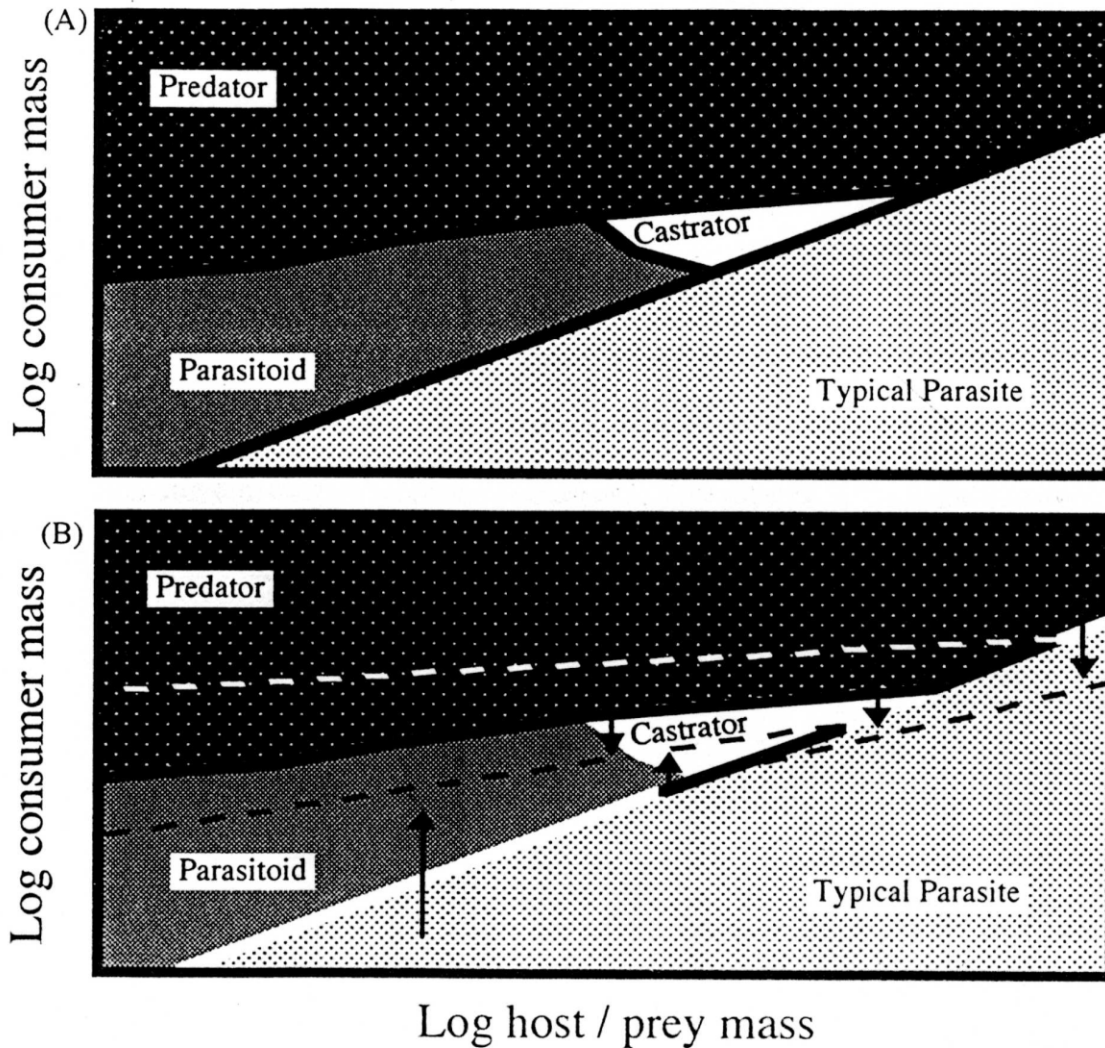


Figure 2a. Life-history strategies suited to different consumer and host/prey body masses. Isoclines of R_0' (fitness analogue) for pair-wise comparisons of predators, parasitic castrators, parasitoids and typical parasites divide the space into four polygons, each of which we have labeled with the name of the consumer which has the highest R_0' in that space. 2b. Superimposed (as dashed lines) on a copy of Figure 2a are the R_0' maxima for each polygon. In addition, segments of isoclines that are invadable by evolving consumer body mass are indicated by white lines and arrows. For example, the bottom left arrow represents a parasite that would increase its fitness by increasing size (a trajectory that heads for the parasite maxima of which the left side is hidden by the Parasitoid polygon). However, before the parasite reaches its optimal parasite body size, it enters a region of parameter space where it could increase its fitness more by acting as a parasitoid. One could also imagine horizontal arrows that would allow a shift in strategy associated with a shift to a host with a different body size. Another possible mode of evolution would be for a host to increase body size so as to be less suitable for some types of natural enemies (e.g., parasitoids and castrators).

Typy vztahů mezi konzumenty

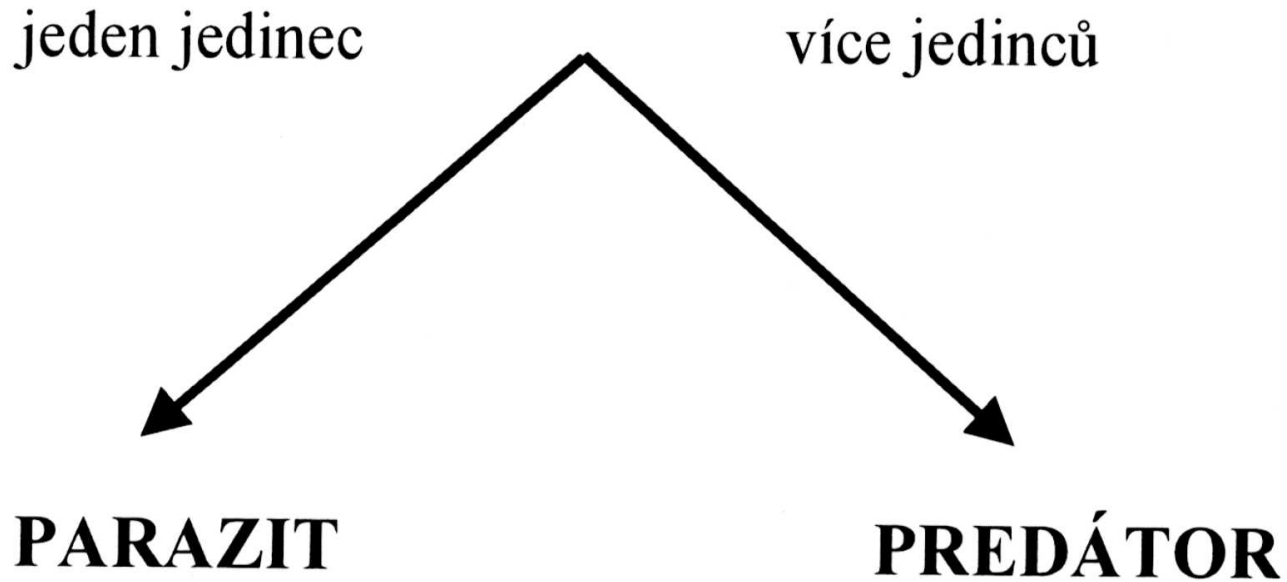
Trofické (antagonistické) vztahy mezi jednotlivými konzumenty a jejich kořistí (hostiteli) můžeme dělit podle těchto čtyř hledisek:

- počet využívaných jedinců kořisti (hostitelů)
- nezbytnost usmrcení kořisti (hostitele)
- způsob působení na fitness kořisti (hostitele)
- závislost působení na intenzitě působení

Základní 4 typy dichotomií:

PARAZIT *versus* PREDÁTOR

Podle počtu využívaných jedinců kořisti (hostitelů)

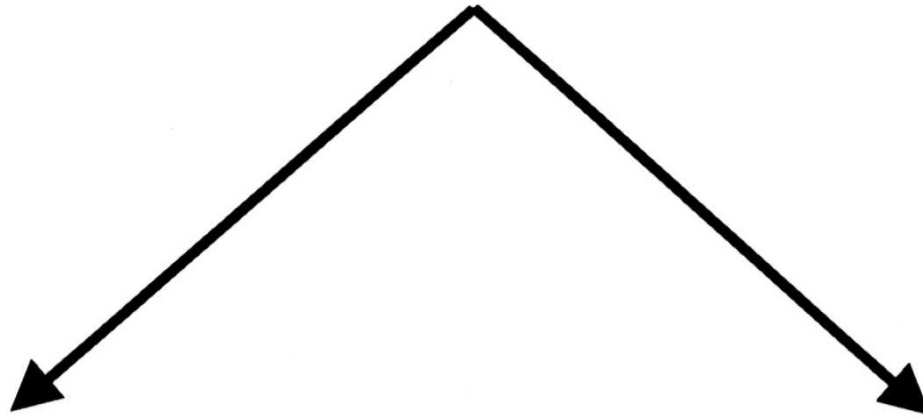


PARAZIT *versus* PARASITOID

Podle nezbytnosti usmrtit kořist (hostitele)

Ne

Ano



PARAZIT

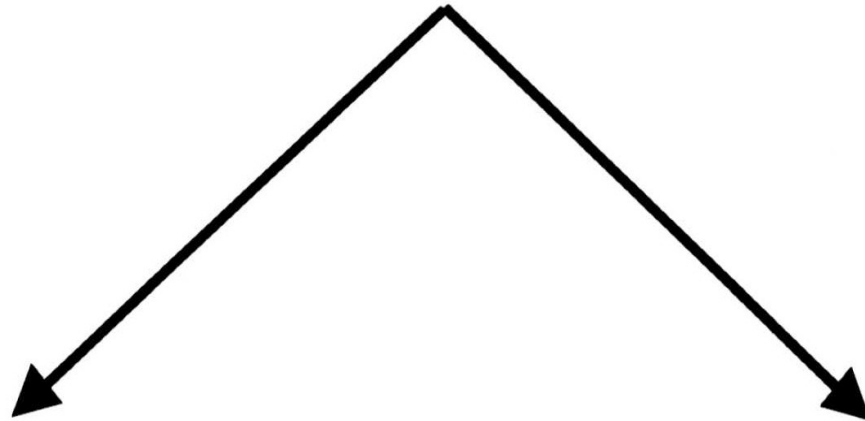
PARASITOID

PARAZIT *versus* KASTRÁTOR

Podle způsobu působení na fitness hostitele
(RRV = residual reproductive value)

RRV > 1

RRV = 0



PARAZIT

KASTRÁTOR

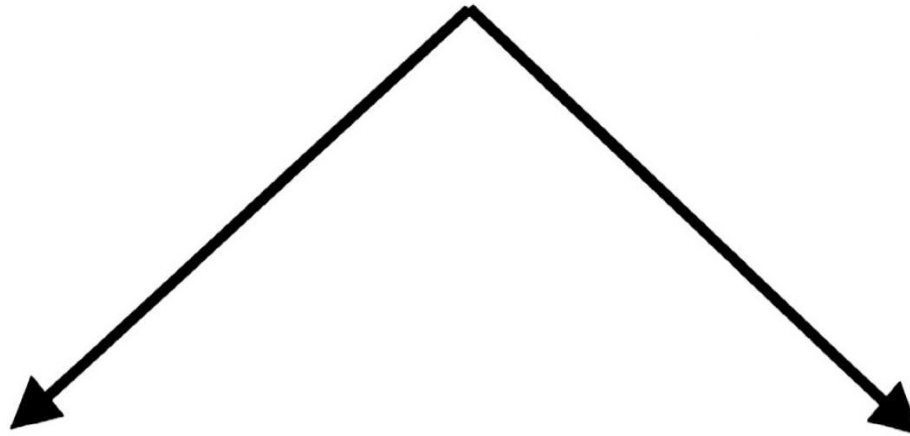
PARAZIT *versus* PATOGEN

Podle závislosti na intenzitě působení

závislý

na intenzitě

nezávislý



PARAZIT

PATOGEN

Typy interspecifických interakcí podle povahy trofického vztahu mezi konzumentem a jeho kořistí/hostitelem

	Počet hostitelů napadených individuálním konzumentem	
Vliv na RRV hostitele	Jeden hostitel	Více hostitelů
RRV > 0 (hostitel přežívá)	Parazit metacerkárie adultní motolice Giardia Coccidae (Homoptera) malárie	Mikropredátor komáři pijavky mihule Cicadellidae (Homoptera) koala
RRV = 0 (hostitel je usmrcen)	Parasitoid Braconidae (vosy) Tachinidae (mouchy) Gordius (larva) Hyperiididae (amphipoda)	Predátor hvězdice kočkovití vlci Tunicata
	Parazitární kastrátoři redie a sporocysty plerocerkoid Schistocephalus Rhizocephala Entoniscidae (Isopoda) Srepsiptera	

*) RRV = residual reproductive value

Je nezbytné zabít svého hostitele ?

- Dichotomie 2 x 2 oddělující parazity vyžadující smrt hostitele.
- Umožňuje oddělit parasitoidy a kastrátory.
- Vzniká nová kategorie troficky přenosných parazitů

		Počet hostitelů / napadené kořisti		
		1 hostitel	> 1 hostitel / kořist	
		Je smrt hostitele nezbytná ?		
		Ne	Ano	
RRV	> 0	typický parazit	troficky přenosný typický parazit	mikropredátor
	= 0	parazitární kastrátor	parasitoid	predátor

Jaké známe antagonistické interspecifické interakce ?

- V závislosti na intenzitě můžeme rozlišit celkem 12 typů antagonistických interspecifických interakcí.
- Z tohoto počtu má 8 povahu parazito-hostitelského vztahu a čtyři zbývající jsou různé typy predace.

		Počet hostitelů / napadené kořisti		
		1 hostitel	> 1 hostitel / kořist	
RRV		Je smrt hostitele nezbytná ?		
		Ne	Ano	
> 0		typický parazit	troficky přenosný typický parazit	mikropredátor
		patogen	troficky přenosný patogen	pastva / regenerace
= 0		částečný kastrátor	Troficky přenosný parazitární kastrátor	sociální predátor
		parazitární kastrátor	parasitoid	predátor

Příklady antagonistických interakcí

Adaptace	Příklad	Troficky přenosný parazitární kastrátor	plerocerkoid Schistocephalus cystacanth vrtejšů
Typický parazit	adultní motolice <i>Ichthyophthirius multifiliis</i>		cysticerkoid dilepidních tasemnic v mravencích
Patogen	<i>Giardia intestinalis</i> Coccidae – Homoptera	Parasitoid	Braconidae – vosy Bruchidae – larvy brouků
Troficky přenosný typický parazit	metacerkarie motolic larva <i>Anisakis</i>	Mikropredátor	komáři Cicadellidae – Homoptera Koala
Troficky přenosný patogen	cysta <i>Echinococcus</i> sporozoiti <i>Toxoplasma</i> <i>Trypanosoma</i> – na vektor	Herbivor (pastva/ regenerace)	jeleni plazi požírající části končetin ještěrek
Částečný kastrátor	cysticerkoid <i>Hymenolepis diminuta</i> Bopyridae – Isopoda	Sociální predátor	vlci ve smečce kosatky
Parazitární kastrátor	<i>Rhizocephala</i> Strepsiptera redia a sporocysty motolic	Predátor	hvězdice Tunicata vrabci

Vztah věku a velikosti

Existuje optimální věk a velikost, při které se organismus rozmnožuje ?

Optimální věk a velikost organismu v dospělosti bude určitě výsledkem evolučních kompromisů (trade-off), které zajišťují rovnováhu mezi výhodami a nevýhodami rozmnožování při rozdílném a stáří a velikosti organismů.

Existují dva přístupy ke studii tohoto problému:

- 1) Spočívá v analýze dvou typů evolučních kompromisů;
 - jednoho mezi časným rozmnožováním a plodností
 - druhého mezi časným rozmnožováním a přežíváním potomků
- 2) Spočívá v analýze vztahu mezi růstem a plodností a za kritérium fitness organismu považuje počet vyprodukovaných potomků:

Vztah mezi růstem a plodností

$$R_0 = \sum l_x m_x$$

R_0 = míra růstu populace

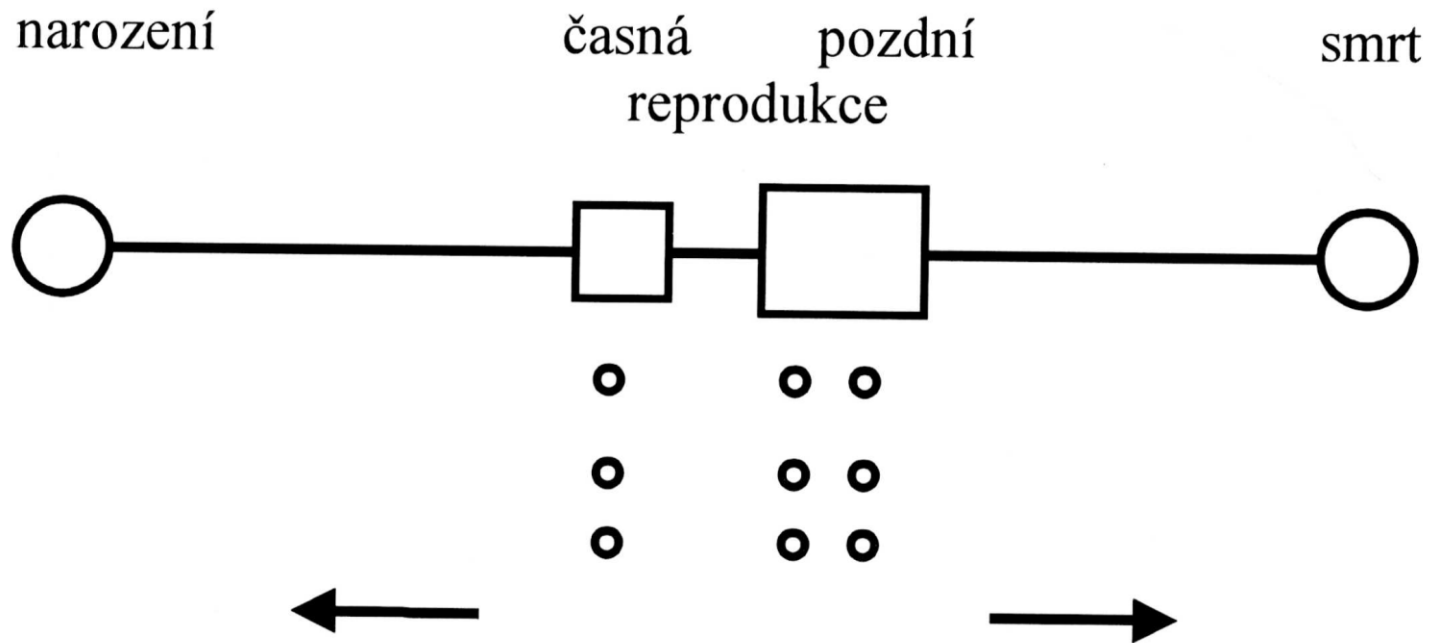
l_x = přežití do věku x

m_x = míra natality

Oba přístupy předpokládají určitou optimalizaci reakcí organismu při daném věku a velikosti.

Časná *versus* pozdní reprodukce

Výhody a nevýhody časně a pozdní reprodukce



Časná *versus* pozdní reprodukce

Výhody časné reprodukce

- Kratší generační čas
- Větší přežití do dospělosti dané kratším obdobím juvenilů

Výhody pozdní reprodukce

- Větší počáteční plodnost daná delším obdobím růstu
- Nižší míra mortality juvenilů
- Větší celková plodnost daná delším obdobím růstu

Výhody časně reprodukce

Výhody časně reprodukce:

- Principiální výhody časně reprodukce vyplývají z demografie, tedy z ekologie populací – kratší generační čas.
- Při tomto typu rozmnožování stráví organismu ve stadiu juvenilů kratší dobu, což zvyšuje pravděpodobnost úspěšného dosažení dospělosti.
- Organismy s časnou reprodukcí mají rovněž větší fitness, protože jejich potomci se rodí dříve a začínají se také dříve rozmnožovat.

Nevýhody časně reprodukce

