

VODNÍ HOSPODÁŘSTVÍ KRAJINY

Ruplík, Šulc, Caletka

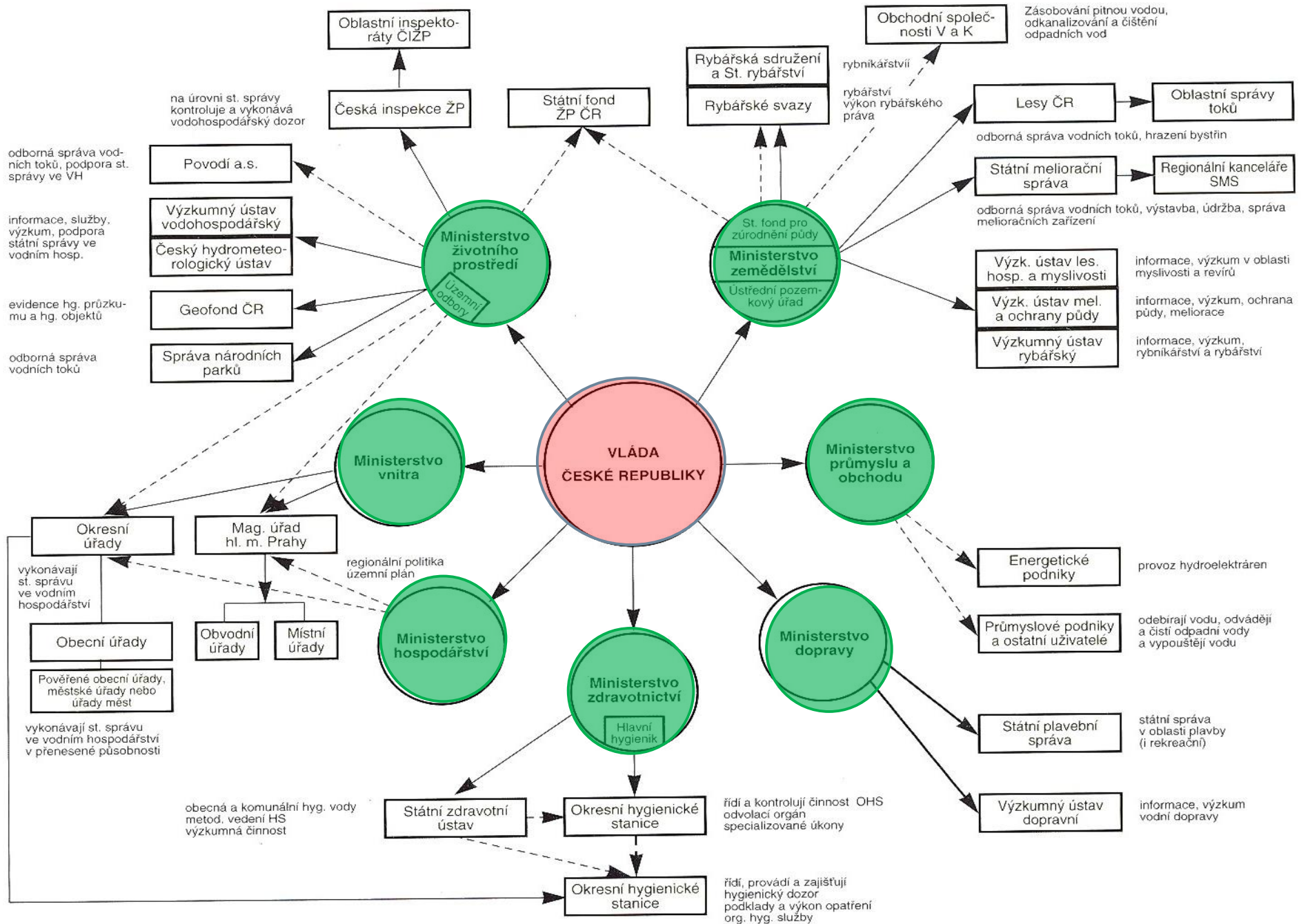
Vodní hospodářství (Růžička 1956)

- je obsáhlá oblast lidských aktivit, spjatých s vodou
- Vodní hospodářství (VH) je souhrn způsobů hospodaření s vodou ve všech jejích funkcích užitečných, škodlivých i indiferentních.
- Každý stát má specifické vodohospodářské potřeby a možnosti, a tudíž i systémy vodního hospodářství.

Úkoly vodního hospodářství

- zachování a rozhojňování vodních zdrojů
 - zásobování obyvatel, průmyslu a zemědělství pitnou a užitkovou vodou
 - využívání vodní energie
 - hospodaření vodou v zemědělství
 - péče o čistotu toků
 - splavnění toků
 - ochrana pozemků před povodněmi
 - stokování obcí
 - rybníkářství a rybářství
 - hospodaření s lesy
 - ochrana vodnosti a čistoty lázeňských a minerálních vod
 - ochrana rašelinišť
 - výstavba koupališť a vodních rekreačních zařízení
 - ochrana vodních rezervací
- Věcí VH je také udržování a provoz všech vodních staveb a zařízení

System vodního hospodářství v České republice



VH v ČR se zabývá především

- **státní správa** povrchových a podzemních vod
 - **ochrana vod** a vodních ekosystémů
 - **zmírňování dopadů** škodlivých účinků vod a extrémních hydrologických situací
 - **nakládání s vodami** za účelem jejich **využití**
- **Ústřední** orgán státní správy ve VH (= tzv. **ústřední vodoprávní úřad**): **MZe, MŽP ČR** (dvojí kompetence)
- Ochrana **vody** (a nakládání s ní) = tradiční oblast českého vodohospodářství, důkladně propracováno (a rovněž institucionálně slušně zajištěno)
- Ochrana **vodního ekosystému** = 0 tradice, hledá si své místo, nová nepřehledná a nezaběhaná legislativa, kompetenční nejasnosti, přetrvávající podceňování v rámci provádění vodohospodářské správy, chybí jasná deklarace dodržování tzv. veřejného zájmu (a ještě více jeho vymáhání)

VH v období po vstupu do Evropské unie

- naplňování požadavků směrnic ES, zejména **směrnice Evropského parlamentu a Rady 2000/60/ES ze dne 23. října 2000**, kterou se stanoví rámec pro činnost Společenství v oblasti vodní politiky, a to zpracováním příslušných plánů povodí s programy opatření k dosažení dobrého stavu vod do roku 2015,
- **směrnice Rady 91/271/EHS o čištění městských odpadních vod**, pro kterou bylo vyjednáno přechodné období k zajištění potřebných opatření do roku 2010 (odkanalizování a čištění splaškových vod v aglomeracích nad 2 000 ekvivalentních obyvatel včetně zpřísněných požadavků na čištění odpadních vod s ohledem na skutečnost, že celé území ČR je stanoveno za „citlivou oblast“.
- Další důležitou oblastí je implementace **směrnice Rady 91/676/EHS o ochraně vod před znečištěním dusičnany ze zemědělských zdrojů**.

Obecný cíl státní politiky v oblasti vod

- Vytvořit podmínky pro udržitelné hospodaření s omezeným vodním bohatstvím ČR, které umožní sladit požadavky na všechny formy užívání vodních zdrojů s požadavky ochrany vod a vodních ekosystémů při současném zohlednění opatření ke snížení škodlivých účinků vod.

Státní politika v oblasti vod - priority

ZADRŽENÍ VODY V ÚZEMÍ A OCHRANA VOD

- Podporovat snižování nepříznivých vlivů urbanizace území, zemědělského a lesního obhospodařování krajiny, na zásoby vody, podporovat obnovu ekologické stability krajiny a integrovaný přístup k ochraně vod a hospodaření s vodou.

INTEGRACE POLITIK HOSPODÁŘSKÝCH SEKTORŮ A SAMOSPRÁV

- Zapojit ostatní sektory hospodářství včetně obcí a veřejné správy na úrovni krajů, aby byl zajištěn integrovaný přístup k řešení výhledových potřeb a požadavků na vody, zejména pro dlouhodobý výhled, kdy se předpokládá, že se budou výrazněji projevovat důsledky předpokládaných klimatických změn.

Státní politika v oblasti vod – priority II

PŘEDBĚŽNÁ OPATŘENÍ

- V případě vědecké nejistoty použít hodnotící postupy a vhodná preventivní opatření s cílem zabránit poškození lidského zdraví nebo životního prostředí.

ZAPOJENÍ VEŘEJNOSTI

- Posílit účast občanů na rozhodování. Pro zajištění informovanosti veřejnosti o záměrech a možných scénářích vývoje a variantách řešení připravovat vhodné komunikační strategie.

EKONOMICKÉ A SOCIÁLNÍ DOPADY

- Nadále uplatňovat zásadu „znečišťovatel a uživatel platí“ a při výběru scénářů opatření zohledňovat vedle ekologických dopadů také ekonomické a sociální dopady.

Dlouhodobé cíle

- *Ochranu vod jako složky životního prostředí* - chránit povrchové a podzemní vody, umožnit udržitelné a vyvážené užívání vodních zdrojů, vytvořit podmínky pro ochranu a zlepšování stavu povrchových a podzemních vod a vodních ekosystémů i jednotlivých druhů vodních organismů a přispívat k ochraně na nich přímo závislých suchozemských ekosystémů či jednotlivých druhů suchozemských organismů. Naplněním těchto cílů vytvářet vůči vnějším negativním vlivům odolnou, ekologicky stabilní krajinu.
- *Ochranu před povodněmi* - snížit počet povodněmi ohrožených obyvatel a omezit ohrožení majetku, kulturních a historických hodnot při prioritním uplatňování principu prevence. Pro ochranu před negativními účinky sucha - postupně se přizpůsobit předpokládané změně klimatu.
- *Vodohospodářské služby* - zabezpečit bezproblémové zásobování obyvatel a dalších odběratelů vody nezávadnou a kvalitní pitnou vodou a efektivní likvidace odpadních vod bez negativních dopadů na životní prostředí a za sociálně únosné ceny a s minimálními nároky na veřejné finance.

Odbor ochrany vod MŽP pracuje s mnoha informačními systémy

- Odbor ochrany vod MŽP pracuje s mnoha informačními systémy:
- **Hydro-ekologický informační systém (HEIS)** a **Digitální báze vodohospodářských dat (DIBAVOD)** slouží ke shromažďování, vyhodnocování a prezentaci dat s vodní tematikou. Geografická databáze je vyvíjena a spravována pro tvorbu kartografických výstupů, analýzy dat v prostředí GIS a jejich vizualizaci (např. Mapy záplavových území ČR). Oba systémy jsou spravovány Výzkumným ústavem vodohospodářským T.G.M.v.v.i.
- **Informačním systémem Monitoringu kvality vod** na území ČR je **IS ARROW** (Assessment and Reference Reports of Water Monitoring), který představuje sběrnou databázi vzorků kvality vod na území ČR zahrnující portál sběru dat odebraných vzorků vody a hodnotící portál kvality vod.

- **Informační systém veřejné správy - VODA (ISVS -VODA)** prezentuje prostřednictvím jednotných přehledných a snadno dostupných aplikací informace o našich vodách a přispívá tak ke lepší a včasné informovanosti nejen odborné veřejnosti.
- **Povodňový informační systém (POVIS)** slouží jako podpora pro komunikační, koordinační a rozhodovací činnosti na všech organizačních úrovních, které jsou ze zákona povinny povodňovou situací řešit. Cílem systému je zabezpečit v průběhu povodně i mimo ní základní platformu pro kvalitní komunikaci mezi všemi odpovědnými subjekty, zjednodušit a zrychlit přenos informací a v neposlední radě zajistit jednotné formáty předávaných informací.



HYDROEKOLOGICKÝ INFORMAČNÍ SYSTÉM VÚV TGM

VÝZKUMNÝ ÚSTAV VODOHOSPODÁŘSKÝ T.G.MASARYKA, VEŘEJNÁ VÝZKUMNÁ INSTITUCE

O systému | Databáze | Služby

Index | Mapa serveru | Nápověda

Co je to HEIS VÚV | Tematický rozsah | Aktuálně | Časté dotazy (FAQ) | Kontakty

Rychlá navigace:

Prohlížení dat

Tento odkaz naleznete spolu s dalšími daty v následující nabídce:
Databáze > Mapy a data

Stažení dat

Tento odkaz naleznete spolu s dalšími daty v následující nabídce:
Databáze > Mapy a data

WMS služby

Tento odkaz naleznete spolu s dalšími informacemi v následující nabídce:
Služby > Poskytované služby

Vybrané odkazy:

Evidence úkolů řešených VÚV TGM, v.v.i. a jejich výstupů

Odkaz naleznete v nabídce:
Databáze > Projekty VÚV

Stanovování emisních limitů kombinovaným přístupem

Odkaz naleznete v nabídce:
Databáze > Projekty VÚV

Vyhodnocení jakosti povrchových vod v profilech sledování

Odkaz naleznete v nabídce:
Databáze > Projekty VÚV



1283391 přístupů (8.2.2012 14:53)
přístupy jsou počítány od 1.1.2005



Aktuální informace i

Evidence ISVS

Plánování v oblasti vod

Projekt ISVS - VODA

K 1.1.2011 byla transformována Zem

Stavy a průtoky

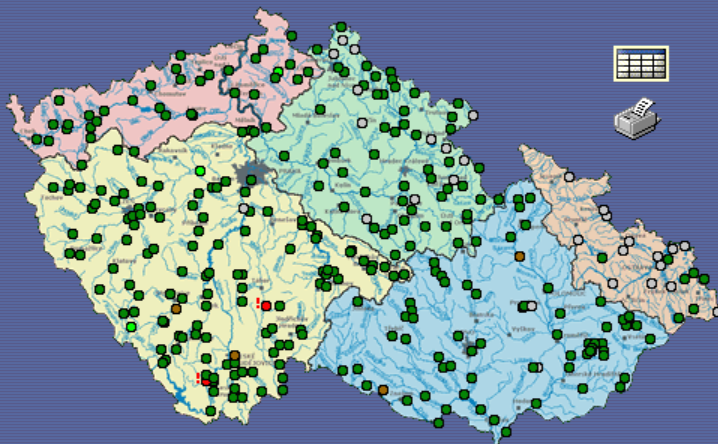
Srážky

Jakost vody

Technická evidence

Kontakty

Odkazy



Poslední aktualizovaná hodnota

Povodí Labe, s.p.	08.02.2012 14:30
Povodí Vltavy, s.p.	08.02.2012 14:10
Povodí Ohře, s.p.	08.02.2012 14:20
Povodí Odry, s.p.	08.02.2012 14:20
Povodí Moravy, s.p.	08.02.2012 15:30

Legenda hydrologických jevů

- údaj není k dispozici
- sucho
- normální stav
- 1. stupeň povodňové aktivity (bdělost)
- 2. stupeň povodňové aktivity (pohotovost)
- 3. stupeň povodňové aktivity (ohrožení)
- 3. stupeň povodňové aktivity (extrémní povodeň)

● Stavy a průtoky na vodních tocích

● Hladiny vody v nádržích



08.02.2012

[Přihlásit do IS Arrow](#)


IS ARROW provozuje ČHMÚ jako Národní referenční středisko pro monitoring v rámci činnosti zajišťovaných pro MŽP. Systém umožňuje uložení a zpracování výsledků programů monitoringu týkající se sledování chemického stavu a ekologického stavu vod dle požadavků Směrnice Rady č. 2000/60/ES, ustavující rámec pro činnost Společenství v oblasti vodohospodářské politiky (Rámcová směrnice) a jejich zveřejnění pro laickou i odbornou veřejnost.

POVRCHOVÁ VODA

Výběr profilů jakosti povrchových vod

Id. objektu	<input type="text"/>
Název objektu	<input type="text"/>
Název toku	<input type="text"/>
Kraj	<input type="text"/> ▼
Okres	<input type="text"/> ▼
Oblast povodí	<input type="text"/> ▼
Hydrologické povodí	<input type="text"/> ▼
Vodní útvar	<input type="text"/> ▼
Skupina objektů	<input type="text"/> ▼

Stanovení časového rozsahu pro chemická a biologická data

 Rok od Rok do
 Vybrat objekty s existujícími chemickými daty

 Vybrat objekty s existujícími biotickými daty

 Další parametry filtračního formuláře

 Upřesnit chemické parametry výběru dat

 Upřesnit biotické parametry výběru dat

Datové zdroje IS Arrow

- | | |
|---|---|
| <input checked="" type="checkbox"/> Profily povrchových vod | <input checked="" type="checkbox"/> Typy odběrů |
| <input checked="" type="checkbox"/> Fyz.-chem. ukazatele | <input checked="" type="checkbox"/> Hydrologické povodí |
| <input checked="" type="checkbox"/> Subjekty a laboratoře | <input checked="" type="checkbox"/> Toky |
| <input checked="" type="checkbox"/> Taxonomický strom | <input checked="" type="checkbox"/> Vodní útvary |
| <input checked="" type="checkbox"/> Matrice | <input checked="" type="checkbox"/> Územně správní jednotky |
| <input checked="" type="checkbox"/> Submatrice | <input checked="" type="checkbox"/> Hodnotící limity |
| <input checked="" type="checkbox"/> Biologické složky | <input checked="" type="checkbox"/> Jednotky |

PODZEMNÍ VODA

Výběr objektů jakosti podzemních vod

Id. objektu	<input type="text"/>
Název objektu	<input type="text"/>
Kraj	<input type="text"/> ▼
Okres	<input type="text"/> ▼
Hydrogeologický rajón	<input type="text"/> ▼
Stratigrafie kolektorů	<input type="text"/> ▼
Vodní útvar	<input type="text"/> ▼
Skupina objektů	<input type="text"/> ▼

Stanovení časového rozsahu pro chemická data

 Rok od Rok do
 Vybrat objekty s existujícími chemickými daty

 Další parametry filtračního formuláře

 Upřesnit chemické parametry výběru dat

Datové zdroje IS Arrow

- | | |
|--|---|
| <input checked="" type="checkbox"/> Objekty podzemních vod | <input checked="" type="checkbox"/> Toky |
| <input checked="" type="checkbox"/> Fyz.-chem. ukazatele | <input checked="" type="checkbox"/> Vodní útvary |
| <input checked="" type="checkbox"/> Subjekty a laboratoře | <input checked="" type="checkbox"/> Územně správní jednotky |
| <input checked="" type="checkbox"/> Matrice | <input checked="" type="checkbox"/> Hodnotící limity |
| <input checked="" type="checkbox"/> Typy odběrů | <input checked="" type="checkbox"/> Jednotky |
| <input checked="" type="checkbox"/> Hydrologické rajóny | |

Mezinárodní spolupráce v ochraně vod zajišťuje plnění dvoustranných a vícestranných smluv, úmluv a dohod v oblasti ochrany vod, kterých je Česká republika smluvní stranou. Tato mezinárodní spolupráce má tři úrovně :

□ **Spolupráce v rámci EHK OSN je založena na:**

- Úmluvě o ochraně a využívání hraničních vodních toků a mezinárodních jezer - (Úmluva o vodách)
- Protokolu o vodě a zdraví k této Úmluvě

□ **Spolupráce při ochraně povodí Dunaje, Labe a Odry probíhá na základě:**

- Úmluvy o spolupráci pro ochranu a únosné využívání Dunaje, která je prováděna
 - prostřednictvím *Mezinárodní komise pro ochranu Dunaje* (MKOD)
 - Dohody o Mezinárodní komisi pro ochranu Labe (MKOL)
 - Dohody o Mezinárodní komisi pro ochranu Odry před znečištěním (MKOOpZ)
- **Dvoustranná spolupráce v oblasti voda s Polskem, Rakouskem, Slovenskem a Německem:**

Dvoustranná spolupráce v oblasti voda s Polskem, Rakouskem, Slovenskem a Německem je založena na:

Úmluvě mezi vládou Československé republiky a vládou Polské lidové republiky o vodním hospodářství na hraničních vodách prováděné prostřednictvím jednání zmocněnců vlád obou států pro spolupráci na hraničních vodách

Smlouvě mezi Československou socialistickou republikou a Rakouskou republikou o úpravě vodohospodářských otázek na hraničních vodách prováděné prostřednictvím Česko-rakouské komise pro hraniční vody

Dohodě mezi vládou České republiky a vládou Slovenské republiky o spolupráci na hraničních vodách prováděné prostřednictvím Česko-slovenské komise pro hraniční vody

Smlouvě mezi Českou republikou a Spolkovou republikou Německo o spolupráci na hraničních vodách prováděné prostřednictvím Česko-německé komise pro hraniční vody

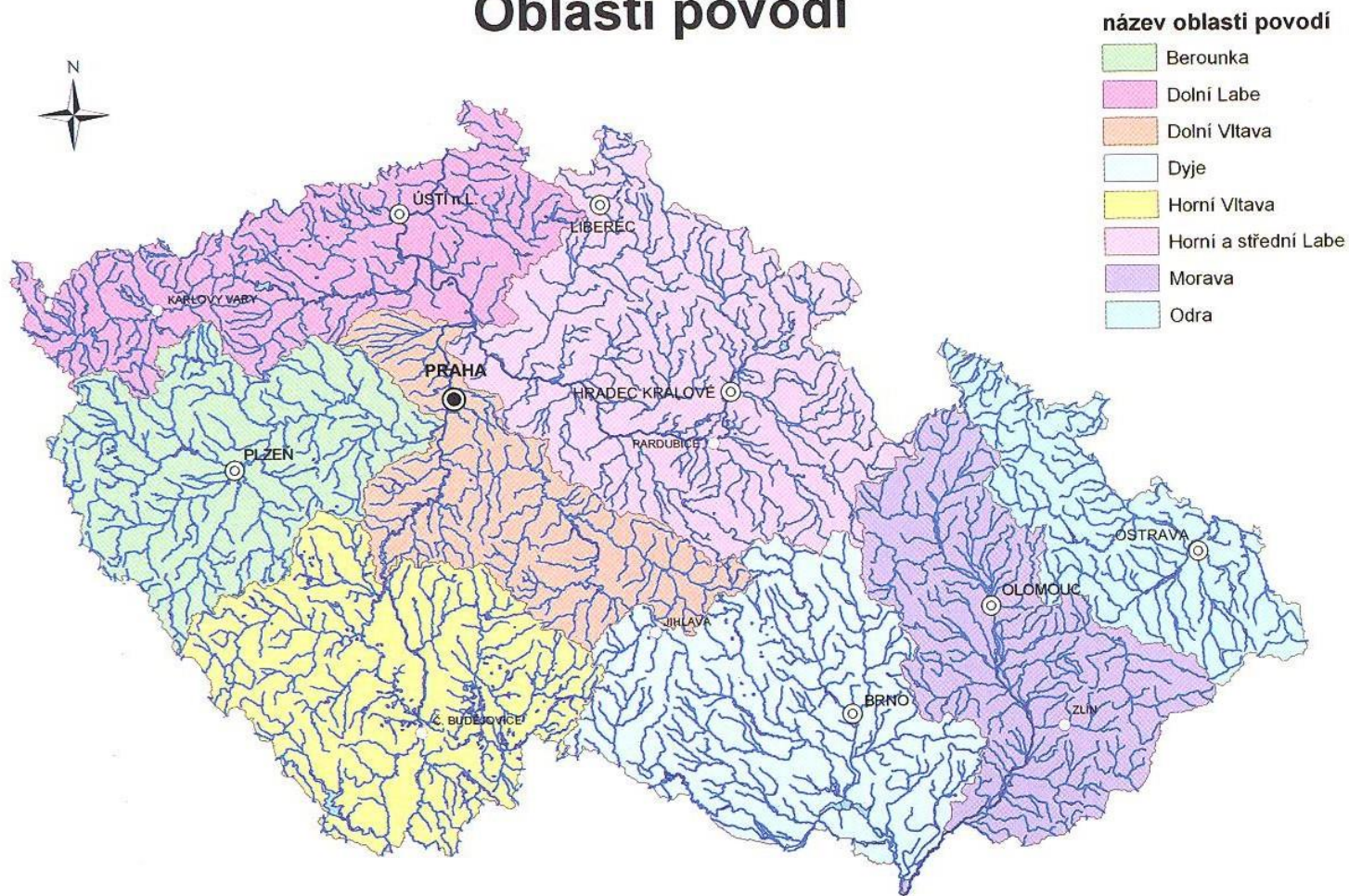
Mezinárodní oblasti povodí Labe, Odry a Dunaje





8 oblastí povodí zahrnující povrchové vody a hydrogeologické rajony podzemních vod

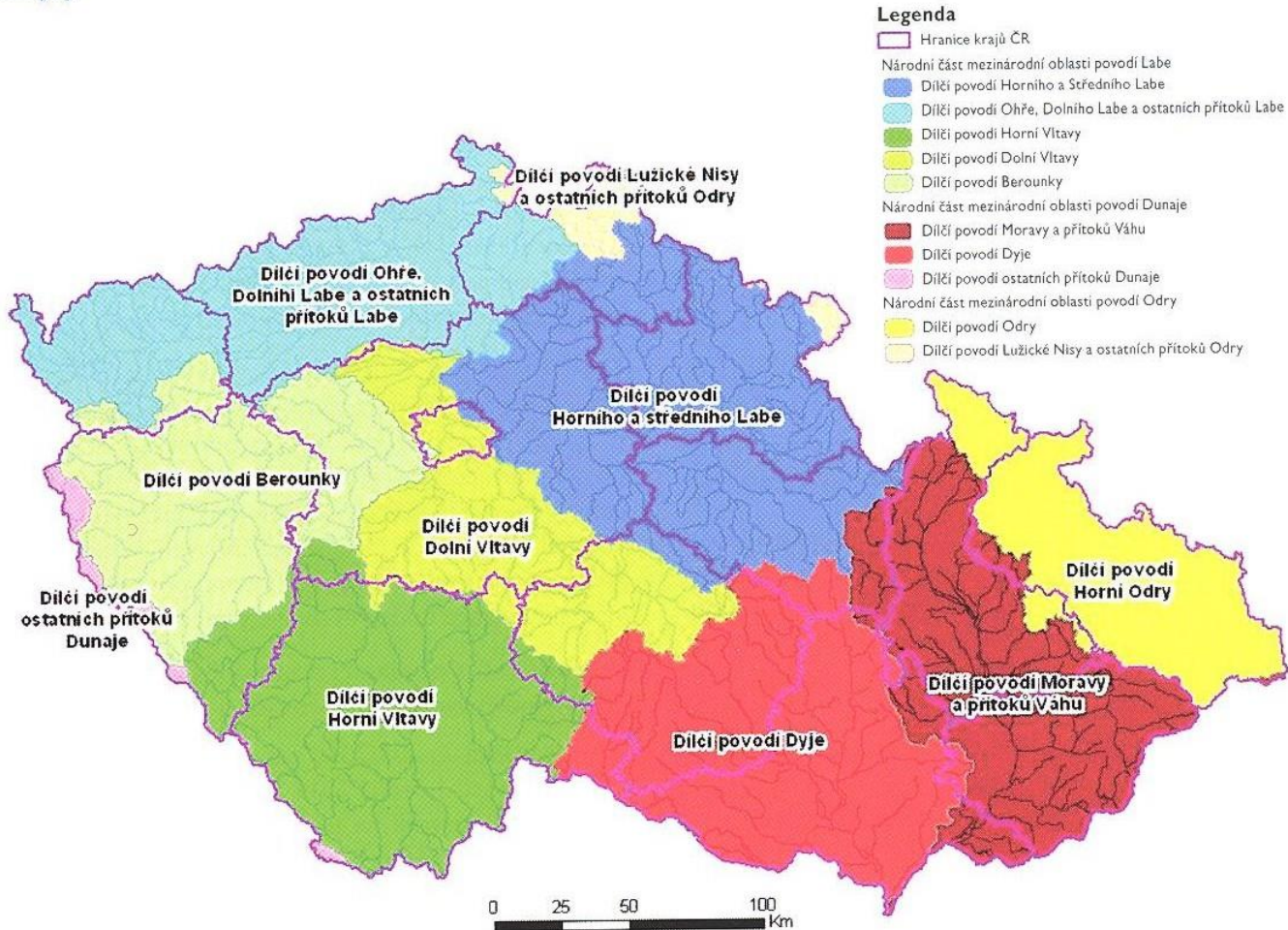
Oblasti povodí



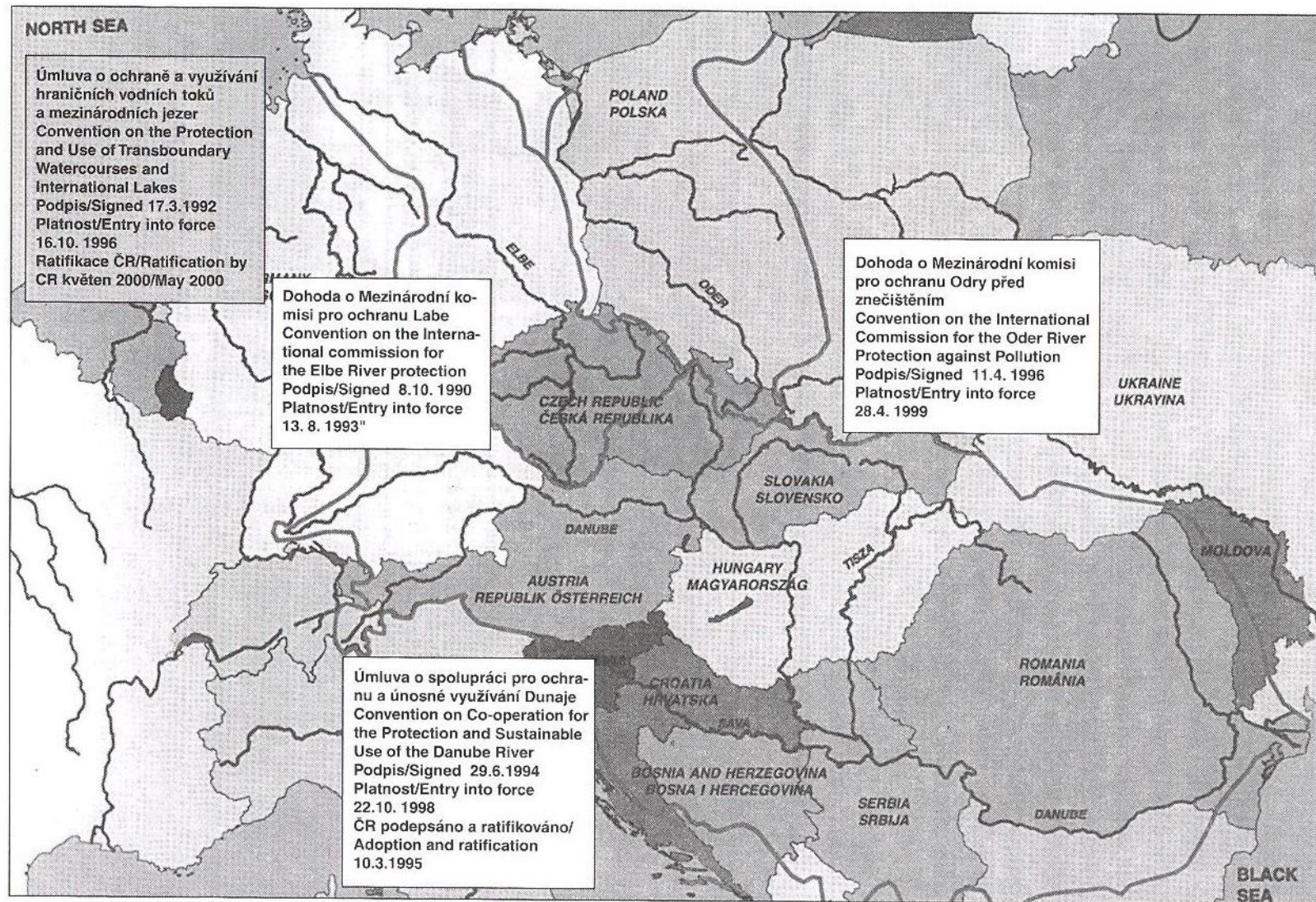
Termín „oblast povodí“ je zde použit ve smyslu zákona č. 254/2001 Sb., o vodách (§25). V terminologii Rámcové směrnice jsou tyto „oblasti povodí“ České republiky chápány jako „dílčí povodí“.

Obrázek 11.1.1

Mapka 10 dílčích povodí a jejich seskupení do národních částí mezinárodních oblastí povodí Labe, Odry a Dunaje (vč. hranic krajů)



Mezinárodní spolupráce ČR v ochraně vod – mezinárodní komise pro ochranu Labe, Odry a Dunaje



icpdr iksd
International Commission for the Protection of the Danube River / Internationale Kommission zum Schutz der Donau

Danube Basin

- RIVER BASIN
- COUNTRIES
- BLACK SEA

Issues

- ECOSYSTEMS
- WATER QUALITY
- WATER POLLUTION
- GROUNDWATER
- FLOODS & DROUGHTS
- DAMS & STRUCTURES
- RIVER BASIN MANAGEMENT

Sectors

- HUMAN IMPACTS
- MUNICIPALITIES
- INDUSTRY
- AGRICULTURE
- NAVIGATION
- NATURE PROTECTION

ICPDR

- ABOUT US
- PROJECTS & PROGRAMMES
- PUBLICATIONS
- MEETINGS & EVENTS
- THE CONVENTION

ICPDR - International Commission for the Protection of the Danube River
Working for the Danube River Basin and its People

Danube Day

Welcome to ICPDR website!

We hope that this website inspires anyone wishing to know more about the environmental issues affecting the Danube river basin. And that it is a good source for everyone interested in ensuring the sustainable development of the most international river basin in the world.

Mr. Wolfgang Stalzer
ICPDR President 2012

AUSTRIA TAKES OVER ICPDR PRESIDENCY

In the framework of a ceremony held in Vienna today, Austria took over the presidency of the International Commission for the Protection of the Danube River (ICPDR). The former President, Mykola Melenevskiy of Ukraine, passes his office on to Wolfgang Stalzer of Austria.

[MORE](#)

SAVA RIVER BASIN MANAGEMENT PLAN - PUBLIC CONSULTATION

The draft Sava River Basin Management Plan (Sava RBMP) is available for public consultation until 21 April 2012. The Sava Commission has set up a website that offers a possibility to the public to respond to the consultation online, by submitting comments or suggestions in...

[MORE](#)

DANUBE WATCH 3-4/2011

The new issue of the Danube Watch is out. Click here to read the full magazine online!

[MORE](#)

CZECH VERSION OF THE PLATINA MANUAL PUBLISHED

The recent publication of a Czech version of the PLATINA Manual is a major step in promoting good practices in inland navigation and waterway planning. The translated manual was presented in the framework of the PLATINA Interactive Conference and Workshop held in Brussels...

[MORE](#)

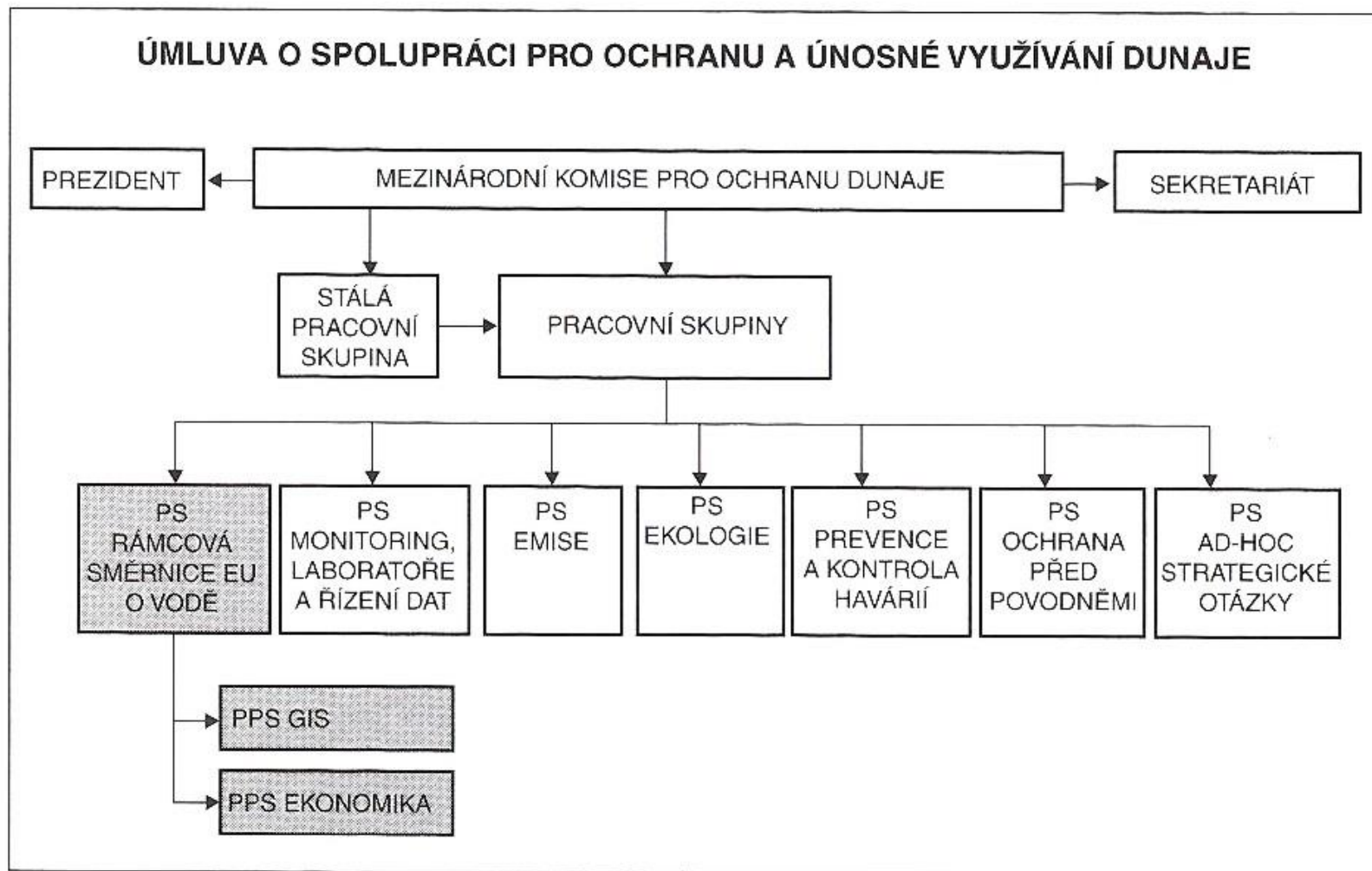
INLAND WATERWAYS COMES TOGETHER TO ADDRESS DIFFERENCES

A groundbreaking conference in Brussels has seen two traditionally opposing waterways groups come

10 FREQUENTLY ASKED



Schéma – Mezinárodní komise pro ochranu Dunaje



Koncepce vodohospodářské politiky EU

Na procesu rozhodování EU obecně, zvláště pak na proceduře spolurozhodování, se podílejí tři hlavní instituce:

- Evropský parlament, který zastupuje občany EU a je jimi přímo volen
- Rada Evropské unie, která reprezentuje jednotlivé členské státy
- Evropská komise, která usiluje o obranu zájmů Evropské unie jako celku

Tento "institucionální trojúhelník" vytváří politiky a zákony (směrnice, nařízení a rozhodnutí), které platí v rámci celé EU. Principiálně je to **Komise**, kdo navrhuje nové zákony EU, Parlament a Rada je ale schvaluje.

Velmi důležitou roli hrají také dvě další instituce: Soudní dvůr dohlíží na dodržování evropského práva a Účetní dvůr kontroluje financování činností Evropské unie. Tyto instituce byly zřízeny na základě smluv, jež tvoří základ všeho, co Evropská unie dělá. Jednotlivé smlouvy jsou sjednávány prezidenty a premiéry členských států a ratifikovány jejich parlamenty. Stanovují pravidla a postupy, jež musí instituce EU dodržovat

Směrnice 2000/60/ES o vodní politice (dále jen "Rámcová směrnice o vodách") je od svého přijetí **zásadní legislativní prací EU v oblasti ochrany vod a vodního prostředí**.

Směrnice zavedla mnoho povinností a požadavků, které musí členské státy EU splnit. Protože se jedná o velice komplexní a složitý právní předpis, bylo třeba zajistit jednotnost přístupů v jeho implementaci.

Z tohoto důvodu vzniklo neformální uskupení nazýváno **Společná implementační strategie** (*Common implementation strategy*) zkráceně označováno jako CIS.

Struktura CIS je tvořena třemi úrovněmi.

Základ této pyramidy tvoří jednotlivé odborné pracovní skupiny, nad nimi stojí skupina koordinační (SCG) a na nejvyšším postu vodní ředitelé.

V rámci CIS bylo od jeho vzniku vytvořeno a zveřejněno mnoho podpůrných metodických dokumentů a to ve všech oblastech působení Rámcové Směrnice o vodách.

- Home
- River Basin Management
- Marine Environment and Coasts
- Flood Risk Management
- Water Scarcity and Droughts
- Drinking Water
- Bathing Water
- Water Pollution
- EU Water Initiative
- Blueprint
- Adaptation to Global Change
- Candidate European Innovation Partnership on Water



Your gateway to European water information.

Data & Topics | Policy | Modelling | Projects

Water information notes



The EU Water Framework Directive - integrated river basin management for Europe

Following extensive consultations on Water Framework Directive River Basin Management Plans should since 22.12.2009 be available in all River Basin Districts across the EU. Follow this link or click on the map to see the current status of adoption of river basin management plans in the different Member States.



On 23 October 2000, the "[Directive 2000/60/EC of the European Parliament and of the Council establishing a framework for the Community action in the field of water policy](#)" or, in short, the **EU Water Framework Directive** (or even shorter the WFD) was finally adopted.

The [Directive](#) was published in the Official Journal (OJ L 327) on 22 December 2000 and entered into force the same day. Some amendments have been introduced into the Directive since 2000, and you can download the consolidated version in all EU languages [here](#).

However, even after reading the Directive, you may have still questions, such as: What is this Directive about? What do I need to know about the Directive? What is currently happening in relation to the Directive?

Twelve "Water notes" which intend to give an introduction and overview of key aspects of the implementation of the Water Framework Directive are available to [download in all EU languages](#) !

If you still have questions you will below find links to pages providing you with more detailed answers to these and other questions!

The subsequent pages intend to provide you with answers to these and other questions. You will find further information about the following issues:

General information

- [WFD - introduction and overview](#)
The key issues of this new Directive
- [Decision-making process](#)
A long way...
- [Timetable for implementation](#)
Clear deadlines and milestones

- Home
River Basin Management
Marine Environment and Coasts
Flood Risk Management
Water Scarcity and Droughts
Drinking Water
Bathing Water
Water Pollution
EU Water Initiative
Blueprint
Adaptation to Global Change
Candidate European Innovation Partnership on Water

- Plunge into the debate !
What is the directive about ?
Why participate ?
How to get involved ?
Help spread the word !



Your gateway to European water information.

Data & themes | Policy | Projects

Water notes
- about integrated water management, EU water legislation and the Water Framework Directive !

These "Water information notes" give an introduction and overview of key aspects of the implementation of the Water Framework Directive :

Waternote 1 :
Joining forces for Europe's shared waters
Coordination in international river basin districts
Language selection: bg, cs, es, da, de, et, el, en, fr, it, lv, lt, hu, mt, nl, pl, pt, ro, sk, sl, fi, sv

Waternote 2 :
Cleaning up Europe's waters - Identifying and assessing surface water bodies at risk
Language selection: bg, cs, es, da, de, et, el, en, fr, it, lv, lt, hu, mt, nl, pl, pt, ro, sk, sl, fi, sv

Waternote 3 :
Groundwater at Risk - Managing the water under us
Language selection: bg, cs, es, da, de, et, el, en, fr, it, lv, lt, hu, mt, nl, pl, pt, ro, sk, sl, fi, sv

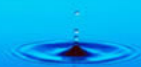
WISE Water Note 1
Joining forces for Europe's shared waters
Coordination in international river basin districts
Image of a river landscape with a castle tower.

WISE Water Note 2
Cleaning up Europe's waters - Identifying and assessing surface water bodies at risk
Image of a river with a dam.

WISE Water Note 3
Groundwater at Risk - Managing the water under us
Image of a building.

International Water Law Project

Addressing the future of water law and policy in the 21st century



IWLP Staff

Contact IWLP

Sitemap

Legal

Google Custom Search

Search

Home

Documents

Case Law

Institutions

Bibliography

Useful Links

Calendar

Blog

European Regional Documents

European River Basins

- Danube River Basin
- Elbe River Basin
- Meuse River Basin
- Mosel River Basin
- Oder River Basin
- Rhine River Basin

European Lakes

- Lake Constance
- Lake Inari
- Lake Lanoux
- Prespa Lake

European Aquifers

- Franco-Swiss Genevese Aquifer

European Directives

- Directives of the European Parliament and of the Council
- Directives of the European Economic Community

Agreements of the United Nations Economic Commission for Europe (UN/ECE)

- European Frontier Water Agreements

European River Basins

Danube River Basin

- Declaration on the Co-operation for the Creation of a Lower Danube Green Corridor. Republic of Bulgaria, Republic of Moldova, Romania, Ukraine
- Convention on Cooperation for the Protection and Sustainable Use of the Danube River. Done in Sofia, 29 June 1994

- Home
- All topics
 - Agriculture
 - Audiovisual and media
 - Budget
 - Competition
 - Consumers
 - Culture
 - Customs
 - Development
- Tutorial
- Search

Water protection and management



Some 70% of the Earth's surface is covered by seas and oceans, and these produce almost three quarters of the oxygen we breathe. We can use directly only 1% of this water, however, and many forms of human activity put water resources under considerable pressure. Polluted water, whatever the source of the pollution, flows one way or another back into our natural surroundings - into the sea or water tables - from where it can have a harmful effect on human health and the environment. One of the most important pieces of legislation in this area is the Water Framework Directive.

GENERAL FRAMEWORK

- [Water protection and management \(Water Framework Directive\)](#)
- [Pricing and long-term management of water](#)
- [Flood management and evaluation](#)
- [Water scarcity and droughts in the European Union](#)
- [Urban waste water treatment](#)

SPECIFIC USES OF WATER

- [Quality of drinking water](#)
- [Bathing water quality \(until 2014\)](#)
- [Bathing water quality](#)
- [Water suitable for fish-breeding](#)
- [Quality of shellfish waters](#)

MARINE POLLUTION

- [Strategy for the marine environment](#)
- [Maritime safety: compensation fund for oil pollution damage](#)
- [Maritime safety: prevention of pollution from ships](#)

VODNÍ HOSPODÁŘSTVÍ KRAJINY – STÁTNÍ SPRÁVA A LEGISLATIVA

Ruplík, Šulc, Caletka

Státní správa ve vodním hospodářství

Veřejná správa je službou veřejnosti.

Úkolem státní správy na úseku vodního hospodářství je tento zákonný požadavek za všech okolností naplňovat.

Základními zákonnými normami na úseku vodního hospodářství jsou s účinností od 1. ledna 2001 vodní zákon (č. 254/2001 Sb.) a zákon o vodovodech a kanalizacích (č. 274/2001 Sb.).

Státní správa ve vodním hospodářství je organizována jako třístupňová. Výkon této správy je zákonem svěřen vodoprávním úřadům na úrovni obecní (obecní úřady, pověřené obecní úřady a obecní úřady obcí s rozšířenou působností), krajské (krajské úřady) a ústřední (ministerstva). Na území vojenských újezdů je pak tato činnost zajišťována újezdními úřady.

Státní správa ve vodním hospodářství zahrnuje především postupy vodoprávních úřadů, jejichž cílem je vydávání rozhodnutí, jimiž se v určité věci zakládají, mění nebo ruší práva anebo povinnosti jmenovitě určené osoby nebo jimiž se v určité věci prohlašuje, že taková osoba práva nebo povinnosti má anebo nemá, a dále postupy směřující k nucenému výkonu povinností vyplývajících se správních aktů, případně jiných forem správní činnosti.

Vodoprávní úřady při své činnosti zohledňují především:

- požadavky na ochranu povrchové a podzemní vody,
- podmínky pro hospodárné využívání vodních zdrojů a pro zachování i zlepšení jakosti povrchových a podzemních vod,
- podmínky pro snižování nepříznivých účinků povodní a sucha,
- bezpečnost vodních děl,
- ochranu vodních ekosystémů a na nich přímo záviselých suchozemských ekosystémů či zabezpečení kvalitního rozvoje,
- výstavby a provozu vodovodů a kanalizací sloužících veřejné potřebě.

Centrální úroveň státní správy na úseku vodního hospodářství je založena na modelu tzv. sdílených kompetencí mezi pěti ministerstvy.

Působnost **Ministerstva zemědělství** jako ústředního vodoprávního úřadu je vodním zákonem stanovena jako zbytková a to pro všechny oblasti státní správy, u kterých není působnost ústředního vodoprávního úřadu taxativně stanovena

pro **Ministerstvo životního prostředí** (např. ochrana množství a jakosti vod, zjišťování a hodnocení stavu vod, zneškodňování havárií, plnění úkolů ze vztahu k EU v oblasti ochrany vod apod.),

Ministerstvo zdravotnictví (ve spolupráci s Ministerstvem životního prostředí stanovení povrchových vod využívaných ke koupání),

Ministerstvo dopravy (užívání povrchových vod k plavbě) nebo

Ministerstvo obrany (působnost ve věcech, v nichž je založena působnost újezdních úřadů na území vojenských újezdů).

V rámci Ministerstva zemědělství je zřízen úsek vodního hospodářství, který je řízen náměstkem ministra, jemuž podléhá sekce vodního hospodářství vedená vrchním ředitelem. Sekce vodního hospodářství je dále členěna dle věcného zaměření do 4 odborů: odboru státní správy ve vodním hospodářství a správy povodí, odboru vodohospodářské politiky, odboru vodovodů a kanalizací a odboru programového financování ve vodním hospodářství.

Státní správa ve vodním hospodářství I

- **Správní agenda** vykonávána **vodoprávními úřady** jednotlivých úrovní, přičemž každý má své, Vodním zákonem vymezené, kompetence:
 - obecní úřady, újezdní úřady
 - obecní úřady s rozšířenou působností
 - krajské úřady
 - ministerstvo MZe, MŽP jako **ústřední** vodoprávní úřady

- Agenda je spojena se zajištěním
 - **ochrany vody a vodních ekosystémů,**
 - **ochrany vodních poměrů a zdrojů,**
 - **nakládání s vodami.**

vše upraveno jednotlivými § Vodního zákona

Státní správa ve vodním hospodářství II

- **Vodoprávní dozor** zajišťuje dodržování povinností daných Vodním zákonem:

Česká inspekce životního prostředí (ČIŽP)

- kontrolní a inspekční činnost ve věcech jakosti vody, ochrany vodních ekosystémů, dodržování povinností ze zákona, vybírá poplatky za vypouštění odpadních vod;
- ukládání **odstranění** a **nápravy** nedostatků, jejich **příčin** a **důsledků**;
- pro tento účel má oprávnění vést vodoprávní řízení, krátkodobě pravomocně rozhodnout v zájmu Vodního zákona

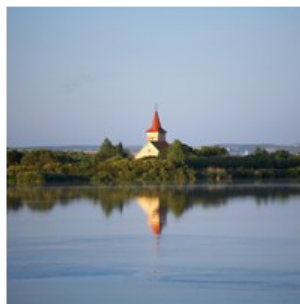
Ministerstva MZe a MŽP jako **vrchní** vodoprávní dozor

Krajská hygienická stanice (KHS) – pouze ve věcech kontroly jakosti **vody** vhodné ke koupání

Voda

Uživatelské jméno: Heslo: **Přihlásit**

- ▶ [Dotace ve vodním hospodářství](#)
- ▶ [Státní správa ve VH](#)
- ▶ [Správci vodních toků](#)
- ▶ [Plánování v oblasti vod](#)
- ▶ [Plány rozvoje vodovodů a kanalizací](#)
- ▶ [Směrnice Rady o čištění městských odpadních vod](#)
- ▶ [Zabezpečení pitné vody za krizových situací](#)
- ▶ [Povrchové vody využívané ke koupání](#)
- ▶ [Výzkum, vývoj a vzdělávání v oblasti VH](#)
- ▶ [Dětská soutěž](#)
- ▶ [Rybářství](#)
- ▶ [Legislativa](#)
- ▶ [Publikace a dokumenty](#)
- ▶ [Statistiky](#)
- ▶ [Schválené subjekty](#)
- ▶ [Formuláře a podání](#)
- ▶ [Životní situace](#)
- ▶ [Odkazy](#)
- ▶ [Často kladené otázky](#)



Vnitrozemská poloha České republiky v srdci střední Evropy předurčuje vztah území k evropské říční síti. Přestože se tu nenachází pohoří velehorského charakteru, můžeme mluvit o poloze „na střeše“ Evropy.

Českou republikou procházejí hranice povodí významných evropských řek Labe, Odry a Dunaje. Území je proto rozděleno podle odtoku vod do příslušných moří: Severního, Baltského a Černého moře. Rozvodnice mezi povodími Labe, Odry a

Dunaje se setkávají v jediném bodě. Tento hydrograficky významný bod leží na vrchu Klepý (1 144 m n. m.) v pohoří Králického Sněžníku.

Páteřními toky jsou Labe s Vltavou v Čechách, Morava s Dyjí na jižní Moravě a Odra s Opavou na severu Moravy a ve Slezsku.

V České republice platí systém tzv. sdílených kompetencí, což v praxi znamená, že působnost ústředního správního orgánu je sdílena pěti ministerstvy a jedním z nich je Ministerstvo zemědělství. Správu významných vodních toků a vodních děl na nich vybudovaných jsou pověřeny státní podniky Povodí (Povodí Vltavy, Povodí Ohře, Povodí Labe, Povodí Odry a Povodí Moravy). Rozhodujícími správci drobných vodních toků jsou Zemědělská vodohospodářská správa a Lesy ČR, státní podnik. Celkově tak tyto subjekty v působnosti Ministerstva zemědělství zajišťují správu asi 94 % délky vodních toků v ČR. Přibližně 6 % se na správě vodních toků podílejí obce, újezdní úřady vojenských újezdů a správy národních parků.

Vodní hospodářství je v České republice významným oborem s dlouholetou tradicí. Mezi nejdůležitější úkoly vodního hospodářství patří zajištění zásobování obyvatelstva pitnou vodou a zmírnění důsledků extrémních

Odstávky

Vážení uživatelé,
ve středu 8.2 od 22:00 hod do 6:00 hod dojde k upgrade centrálního LDAPu MZe. Po dobu upgrade se nebude možné do neveřejné části portálu eAGRI, Děkujeme za pochopení

eAGRI

Vítejte na internetovém portále Ministerstva zemědělství eAGRI, který nahradil internetové stránky www.mze.cz.

Odstraňování byrokracie

[Pomozte nám odstranit byrokracii z resortu zemědělství a pošlete nám své podněty.](#)

Související odkazy

[Vodní zákon](#)
[Rámcová směrnice vodní politiky \(2000/60/ES\)](#)

Novinky

Ministerstvo životního prostředí

Voda / Plánování v oblasti vod

- MŽP
- Ministerstvo
- Zahraníční vztahy
- Legislativa
- Pro novináře
- Pro veřejnost

TÉMATATA

- Ochrana ovzduší
- Voda**
- Ochrana vod
- Monitoring vod
- Plánování v oblasti vod
 - Plán hlavních povodí ČR
 - Plány oblastí povodí ČR
 - Plány mezinárodních povodí
 - Plány národních částí mezinárodních povodí
 - Přírodě blízká opatření
 - Aktuální informace v plánování
- Ochrana před povodněmi
- Mezinárodní spolupráce
- Informační systémy
- Legislativa a metodické pokyny
- Odborné subjekty

Plánování v oblasti vod

Plánování v oblasti vod navazuje na vodohospodářské plánování, které má v ČR dlouhou tradici. Vodoprávní úřady jsou povinny při rozhodování, vydávání vyjádření a při provádění ostatních opatření podle zákona č. 254/2001 Sb., o vodách (vodní zákon), v platném znění, vycházet ze Směrného vodohospodářského plánu ČSR - 2. vydání v platném znění až do doby schválení plánů sestavených podle požadavků směrnice 2000/60/ES a podle vodního zákona v příslušném povodí. Více informací o vývoji plánování ve vodním hospodářství po roce 1989 naleznete na stránkách [Ministerstva zemědělství](#).

Plánování v oblasti vod vychází ze směrnice Evropského parlamentu a Rady 2000/60/ES ze dne 23. října 2000 ustavující rámec pro činnost Společenství v oblasti vodní politiky ([Rámcová směrnice](#) (PDF, 1 MB)). Smyslem Rámcové směrnice je zabránit dalšímu zhoršování stavu povrchových i podzemních vod a zlepšit stav vod a na vodu vázaných ekosystémů. Hlavním cílem Rámcové směrnice je do roku 2015 dosáhnout dobrého stavu vod s určitými výjimkami do roku 2027.

Proces plánování v oblasti vod se v současné době řídí ustanovením vodního zákona v Hlavě IV, plánování v oblasti vod, a prováděcími právními předpisy - vyhláškou č. 292/2002 Sb., o oblastech povodí (PDF, 65 kB) ve znění a [vyhlášky č. 390/2004 Sb., \(ZIP, 204 kB\)](#) [vyhláškou č. 142/2005 Sb., o plánování v oblasti vod](#) (ZIP, 139 kB), která od 1. května 2005 zrušila předchozí vyhlášku č. 140/2003 Sb.

Plánování v oblasti vod je soustavná koncepční činnost, kterou zajišťuje stát. Aktuálně je tato činnost prováděna podle ustanovení § 25 odst. 2 vodního zákona prostřednictvím pořizování Plánu hlavních povodí České republiky (PHP ČR) a plánů oblastí povodí (POP), které obsahují programy opatření usměrněné pro potřeby oblastí povodí. Oblastí povodí, pro které se jednotlivé plány připravují, jsou definovány vyhláškou č. 292/2002 Sb., o oblastech povodí.

Ustanovení § 25 vodního zákona bylo rozšířeno na základě bodu 3. usnesení vlády ČR ze dne 23. května 2007 č. 562, k Plánu hlavních povodí ČR, o zpracování plánů národních částí mezinárodních povodí. Tyto plány zpracovává Ministerstvo životního prostředí a plány budou odpovídat závazkům přijatým na vysoké politické úrovni, a to vodními řediteli států Evropské unie zodpovědnými za implementaci Rámcové směrnice.

Kalendář akcí

- 7.5.2011 - 30.4.2012 - [Z muzeijního depozitáře](#)
- 1.1.2012 - 15.3.2012 - [Pomozte zvěři v zimě](#)
- 1.2.2012 - 29.2.2012 - [Otevírací doby v jeskyních v únoru 2012](#)
- 14.2.2012 - [Saské Švýcarsko očima malířů](#)
- 18.2.2012 - [Jelen lesní, seznamte se...](#)
- [Další akce](#)

Rozklikávací rozpočet
[odkaz se otevírá v novém okně](#)

Dotace poskytnuté ministerstvem

ENVIHELP
 Environmentální helpdesk

Zelená úsporám

DRUHÝ NEJVĚTŠÍ OPERAČNÍ PROGRAM V ČESKÉ REPUBLICĚ

Akční plán MŽP pro Moravskoslezský kraj...

Ministerstvo životního prostředí

Voda / Monitoring vod / Metodiky a normy / metodiky tekoucích vod

MŽP

Ministerstvo

Zahraníční vztahy

Legislativa

Pro novináře

Pro veřejnost

TÉMATA

Ochrana ovzduší

Voda

Ochrana vod

Monitoring vod

Hodnocení stavu vod

Aktuální monitorovací
programy pro ČR

▶ Metodiky a normy

Plánování v oblasti vod

Ochrana před povodněmi

Mezinárodní spolupráce

Informační systémy

Legislativa a metodické pokyny

Odborné subjekty

Odpadové hospodářství

Příroda a krajina

Rizika pro životní prostředí

Stav životního prostředí

Přehled akceptovaných metodik tekoucích vod

Soubor metodik, které řeší problematiku odběru a zpracování vzorků pro fytoplankton, fytobentos, makrozoobentos, makrofyta a plůdková společenstva ryb tekoucích vod.

- [Fytoplankton](#) (PDF, 197 kB)
- [Fytobentos](#) (PDF, 195 kB)
- [Makrozoobentos \(broditelné toky - Perla\)](#) (PDF, 2 MB)
- [Makrozoobentos \(nebroditelné toky\)](#) (PDF, 529 kB)
- [Makrofyta](#) (PDF, 148 kB)
- [Plůdková společenstva ryb](#) (PDF, 200 kB)
- [Protokol o odběru bioty](#) (PDF, 82 kB)
- [Hydromorfologie](#) (PDF, 793 kB)
- [Bioakumulace](#) (PDF, 598 kB)

Kalendář akcí

7.5.2011 - 30.4.2012 - [Z muzejního depozitáře](#)

1.1.2012 - 15.3.2012 - [Pomozte zvěři v zimě](#)

1.2.2012 - 29.2.2012 - [Otevírací doby v jeskyních v únoru 2012](#)

14.2.2012 - [Saské Švýcarsko očima malířů](#)

18.2.2012 - [Jelen lesní, seznamte se...](#)

[Další akce](#)

Rozklikávací rozpočet

**Dotace poskytnuté
ministerstvem**

ENVIHELP
Environmentální helpdesk

Dotiční program
na zateplování a ekologické vytápění domů
2009-2012

ZELENÁ LINKA PRO ZÁJEMCE
O DOTACE - 800 260 500

Akční plán M

Správa vodních toků

Všechny vodní toky jsou **předmětem správy**:

- **významné vodní toky** (z vodohospodářského hlediska; tj. „velké“ v.t.):
ze zákona určený **správce** = právnická osoba **Povodí s.p.***), (v rámci ČR celkem pět)
(*pozn.: přechodně v letech 1990-2000 byly podniky Povodí společností akciovou = Povodí **a.s.**)
- **ostatní (drobné) vodní toky**: jejich **správci** jsou určeni MZe:
 - **Zemědělská vodohospodářská správa povodí (ZVHS)** (dříve Státní meliorační správa - SMS) – zrušena v r. 2012
 - **Oblastní správa toků Lesy ČR, s.p.** (dříve Lesní závod, úsek hrazení bystřin)
 - **Jiné**: obce, fyzické a právnické osoby (na základě žádosti stanoví MZe)

Správci vodních toků

Správci vodních toků v působnosti Ministerstva zemědělství zajišťují správu více než 95 % délky všech vodních toků v České republice. Necelých 5 % se na správě vodních toků podílejí Ministerstvo obrany, správy národních parků, případně fyzické a právnické osoby.

Vodní toky na území České republiky jsou rozděleny na významné vodní toky a drobné vodní toky. Významné vodní toky a část určených drobných vodních toků spravují státní podniky Povodí, tj. Povodí Vltavy, státní podnik, Povodí Ohře, státní podnik, Povodí Labe, státní podnik, Povodí Odry, státní podnik a Povodí Moravy, s.p. Většinu drobných vodních toků spravuje státní podnik Lesy České republiky.

Tabulka 6.1.1

Odborná správa vodních toků dle map v měřítku 1:50 000

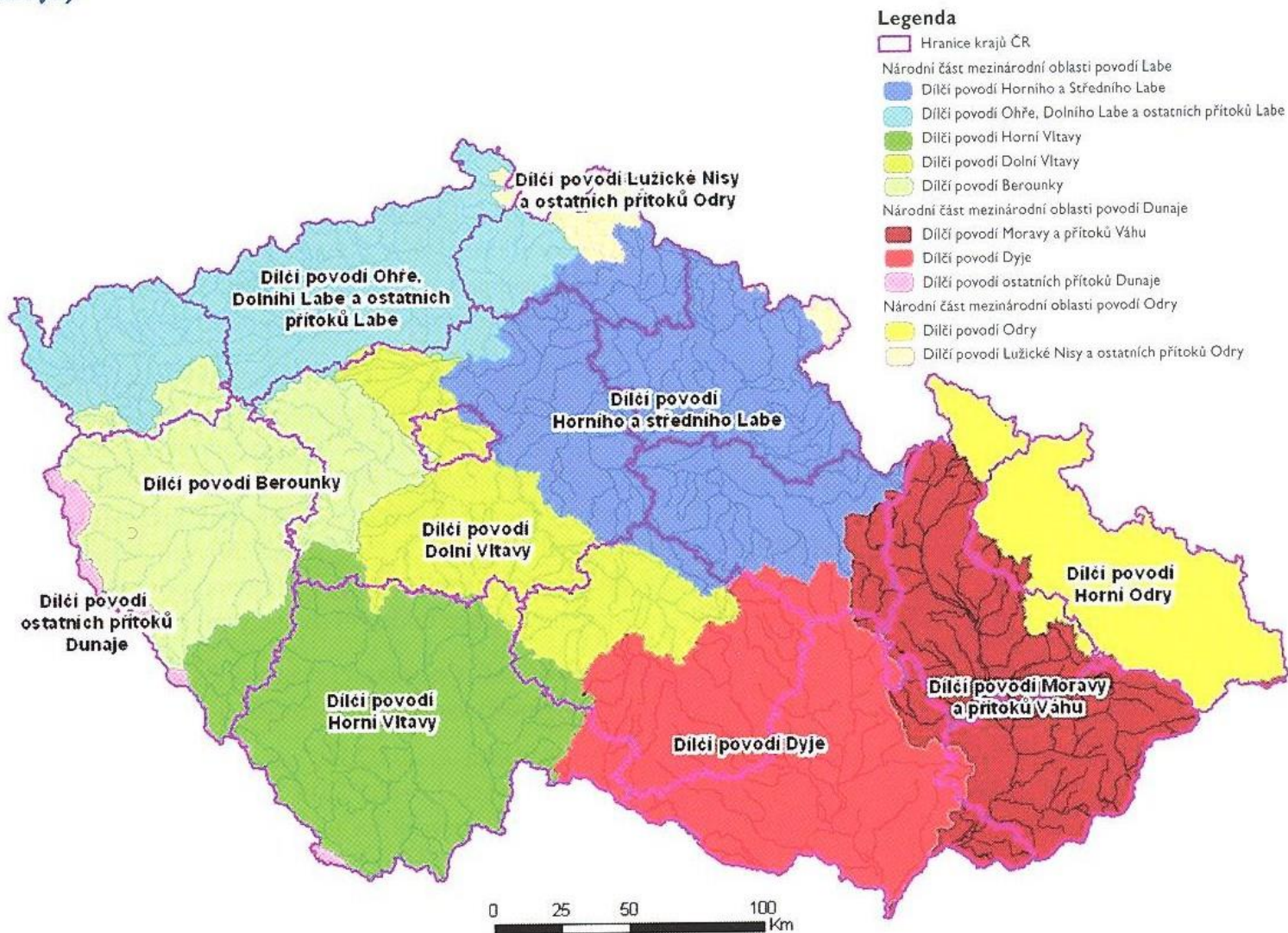
Kategorie	Správce	Délka vodních toků v km	
		2009	2010
Významné vodní toky	Povodí Labe, s. p.	3 560,10	3 560,10
	Povodí Vltavy, s. p.	4 761,10	4 761,10
	Povodí Ohře, s. p.	2 290,81	2 290,81
	Povodí Odry, s. p.	1 111,39	1 111,39
	Povodí Moravy, s. p.	3 814,61	3 814,61
	Celkem	15 538,01	15 538,01
Drobné vodní toky	ZVHS	38 888,97	38 836,21 ¹⁾
	Lesy ČR, s. p.	19 598,64	19 597,54
	s. p. Povodí celkem	1 281,42	1 304,23
	Ostatní správci ²⁾	3 721,96	3 721,96
	Celkem	63 490,99	63 459,94
Vodní toky celkem		79 029,00	78 997,95

Pramen: MZe

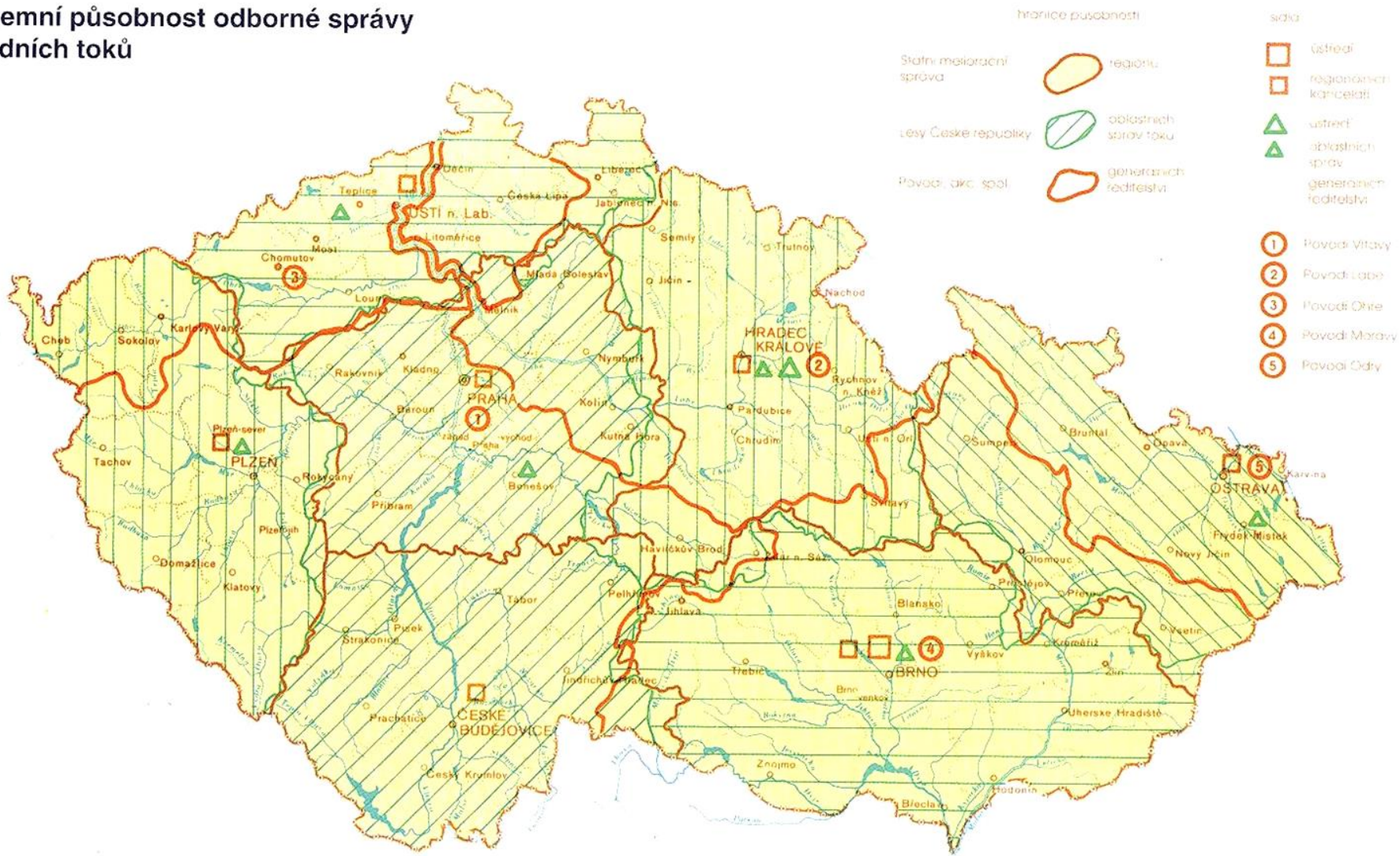
Pozn.: ¹⁾ Pokles drobných vodních toků ZVHS souvisí s přehodnocením některých melioračních kanálů, které již nejsou ve smyslu § 43 vodního zákona vodním tokem.²⁾ Zahrnuje správy Národních parků, Ministerstva obrany (úřady vojenských újezdů), obcí a ostatních fyzických a právnických osob (např. doly).

Obrázek 11.1.1

Mapka 10 dílčích povodí a jejich seskupení do národních částí mezinárodních oblastí povodí Labe, Odry a Dunaje (vč. hranic krajů)



Územní působnost odborné správy vodních toků



Vodní právo

Vodní právo je souborem norem, které regulují ochranu vod a vodních ekosystémů, stanovují podmínky jejich hospodářského využití, předepisují zajištění bezpečnosti vodních děl a vytváření podmínek pro snižování nepříznivých účinků povodní a sucha.

Tyto normy spadají ve své většině do odvětví správního práva. Základním předpisem vodního práva je v ČR zákon č. 254/2001 Sb. ze dne 28. června 2001 o vodách a o změně některých zákonů (vodní zákon). **Vodního práva v ČR se týká i několik směrnic EU, zejména Směrnice Evropského parlamentu a Rady 2000/60/ES ze dne 23. října 2000 ustavující rámec pro činnost Společenství v oblasti vodní politiky.**

Vztah k vodám upravuje **vodní právo**

řada právních předpisů odlišné úrovně, nejdůležitější z nich je aktuální zák.

20/2004 Sb. (Vodní zákon), kterým se mění zák. 254/2001 Sb., s účinností od 23.1.2004 a kodifikuje tak kompatibilitu s legislativou EU, tj. se **Směrnici 2000/60/ES = Rámcovou směrnicí ES v oblasti vodní politiky** (pozn. Zkráceně jen Rámcová směrnice o vodách nebo WFD (zkratka anglického Water Framework Directive))

Vodní zákon je ovšem současně v souladu s hierarchicky výše postavenou právní normou - **Ústavou ČR** (právo na zdravé ŽP)

a dalšími právními normami stejné úrovně jako je zejména **zákon o ochraně přírody a krajiny**

ale i další: zákon o ŽP, zákon o zdraví obyvatel, důlní zákon,...

vztah k vodám dále upravují podzákonné normy typu metodických pokynů ministerstev,...

Přehled vodního práva v českých zemích

Vodní právo v českých zemích se vyvíjelo pod vlivem **římského práva** (= zásada veřejnosti daného zájmu)

- Vladislavské zřízení (r. 1500), Obnovené zemské zřízení (r. 1627)
- Reforma a kodifikace v 19. stol.: český, moravský, slezský zemský vodní zákon (r. 1870)
- Zákon o vodním hospodářství č. 11/1955 Sb. přijata zásada:
 - plánovitého hospodaření s vodou (>vodohospodářský plán);
 - rovnováhy mezi kapacitou zdrojů a spotřebou vody;
 - zachování vyhovujícího stupně čistoty vod
- zák. 138/1974 Sb., O vodách („Vodní zákon“)
- zák. 254/2001 Sb. O vodách („Vodní zákon“) ve znění pozdějších novel
- zák. 20/2004 Sb. O vodách („Vodní zákon“) – tzv. Euronovela implementující právní úpravu evropskou do právní úpravy národní

Filozofie současné vodoprávní úpravy

- **Právo k vodám:** povrchové a podzemní vody **nejsou předmětem vlastnictví** a **nejsou součástí** příslušného **pozemku**, po němž protékají

- **Nakládání s vodami** je omezeno **základními povinnostmi:**
 - **ochrana**
 - **hospodárnost**
 - **povinnost likvidovat odpadní vody (ODV)**(povinnosti ≈ požadavkům TUR)

- **Rozdělení vod na :** povrchové - podzemní
Ve vodním zákoně rozlišení na **útvary povrchových** a **útvary podzemních** vod

Zákony, vyhlášky, Nařízení vlády

- *Zákon č. 254/2001 Sb., zákon o vodách a o změně některých zákonů (vodní zákon).*
- *Zákon č. 20/2004 Sb., kterým se mění zákon č. 254/2001 Sb., o vodách a změně některých zákonů (vodní zákon), ve znění pozdějších předpisů, a zákon č. 239/2000 Sb., o integrovaném záchranném systému a o změně některých zákonů, (Sbírka zákonů, ročník 2004, částka 7)*
- *Zákon č. 150/2010 Sb., o vodách a o změně některých zákonů (vodní zákon) ve znění pozdějších předpisů, a zákon č. 200/1990 Sb., o přestupcích, ve znění pozdějších předpisů. (Sbírka zákonů, ročník 2010, částka 53)*

Zákony, vyhlášky, Nařízení vlády II

- Zákon č. 274/2001 Sb. o vodovodech a kanalizacích pro veřejnou potřebu a o změně některých zákonů (zákon o vodovodech a kanalizacích) (*Sbírka zákonů, ročník 2001, částka 104*)
- Zákon č. 76/2002 Sb. o integrované prevenci a omezení znečištění, o integrovaném registru znečišťování a o změně některých zákonů (zákon o integrované prevenci) (*Sbírka zákonů, ročník 2002, částka 34*)
- Zákon č. 258/2000 Sb. o ochraně veřejného zdraví a o změně některých souvisejících zákonů.
- Zákon č. 353/1999 Sb. o prevenci závažných havárií způsobených vybranými nebezpečnými chemickými látkami a chemickými přípravky a o změně zákona č.425/1990 Sb., o okresních úřadech, úpravě jejich působnosti a o některých dalších opatřeních s tím souvisejících, ve znění pozdějších předpisů, (zákon o prevenci závažných havárií).

Zákony, vyhlášky, Nařízení vlády III

- Nařízení vlády č. 61/2003 Sb., o ukazatelích a hodnotách přípustného znečištění povrchových vod, náležitostech povolení k vypouštění odpadních vod do vod povrchových a do kanalizací a o citlivých oblastech (*Sbírka zákonů, ročník 2003, částka 24*)
- Nařízení vlády č. 229/2007 Sb., kterým se mění Nařízení vlády č. 61/2003 Sb. o ukazatelích a hodnotách přípustného znečištění povrchových vod, náležitostech povolení k vypouštění odpadních vod do vod povrchových a do kanalizací a o citlivých oblastech (*Sbírka zákonů, ročník 2007, částka 73*) + *Metodický pokyn MŽP č. 14.*
- Nařízení vlády č. 23/2011 Sb., kterým se mění nařízení vlády č. 61/2003 Sb. a 229/2007 Sb., o ukazatelích a hodnotách přípustného znečištění povrchových vod a odpadních vod, náležitostech povolení k vypouštění odpadních vod do vod povrchových a do kanalizací a o citlivých oblastech.
- Nařízení vlády č. 416/2010 Sb., o ukazatelích a hodnotách přípustného znečištění odpadních vod a náležitostech povolení k vypouštění odpadních vod do vod podzemních. (*Sbírka zákonů, ročník 2010, částka 146*).

Vodní koryto

□ Koryto:

na rozdíl od **vody** v korytě **pozemek** koryta **není veřejným statkem**, má určeného vlastníka (viz zápis v katastru nemovitostí). Pozemek je evidován v katastru nemovitostí pod kategorií **vodní plocha**;

pokud vodní tok protéká po pozemku, který není takto evidován, pak je korytem rozuměna **část pozemku zahrnující dno a břehy koryta až po břehovou čáru**, tj. po takovou hladinu vody, která stačí protékat tímto korytem, aniž by se vylévala do okolí. V pochybnostech rozhodne vodoprávní úřad.

□ Změny koryta:

vlastník pozemku, správce i osoba oprávněná k nakládání s vodami mohou požádat o povolení vrátit v.t. do původního koryta **na své vlastní náklady**; platí, že **veřejný zájem** může být důvodem k odmítnutí navrácení toku do původního koryta, pak je možnost přiměřené náhrady. Právo na obnovu i odškodnění zaniká po 3 letech od roku změny;

při neobnovení vykoupí stát pozemek nového koryta (pokud mu jej vlastník nabídne); nevztahuje se na vlastníka = obec.

□ Ochrana vodních toků a koryt:

je zakázáno měnit směr, podélný sklon a příčný profil toku, poškozovat břehy těžít z koryt a ukládat materiály do koryt i do míst, z nichž by mohly být splaveny; nevztahuje se na případy vyjmenované Vodním zákonem.

Vodní díla ve Vodním zákoně

□ Vodní díla

jsou stavby, které slouží ke vzduť, zadržení, usměrnění, užívání, nakládání, ochraně před škodlivými účinky vod a úpravě vodních poměrů; v pochybnostech rozhodne vodoprávní úřad; řídí se tzv. **manipulačním řádem**

- přehrady, hráze, jezy, zdrže,
- stavby koryt, vodovodní řády, vodárenské objekty a úpravny vod
- kanalizační stoky, objekty a ČOV
- stavby na ochranu před povodněmi
- stavby k zemědělským melioracím (zavlažování a odvodňování, ochrana před erozí)
- stavby k plavebním účelům
- stavby k využití vodní energie
- stavby odkališť
- studny
- stavby k hrazení bystřin
- stavby k pozorování stavu vod
- jiné

- **Správce vodního díla:** rovněž vodní díla mají svého přesně stanoveného (v rámci vodoprávního řízení) správce

Ochrana vodních poměrů¹⁾ a zdrojů

1) máme na mysli zejm. otázku odtokových poměrů, zabránění odnosu půdy erozní činností vody a retenční schopnost krajiny, otázka biodiverzity

- **Chráněná oblast přirozené akumulace vod (CHOPAV)**

vyhlašuje vláda nařízením; některá omezení činnosti; výjimky; nárok vlastníka pozemku na úhradu škody

- **Ochranné pásmo vodního zdroje 1.a 2. stupně (OPVZ)**

stanoví a vyhlásí vodoprávní úřad na základě podnětu nebo z podnětu vlastního; vždy veřejný zájem; při omezení užívání pozemku=vlastník pozemků má nárok na náhradu

- **Citlivé oblasti** = vyhlašováno pro **vodní útvary** povrchových vod; které jsou využívány nebo se předpokládá jejich využití jako zdroje pitné vody nebo u nichž je z hlediska zájmů chráněných tímto zákonem nutný vyšší stupeň čištění odpadních vod; ukazatele přípustného znečištění ODV a jejich hodnoty přísnější. Stanoví vláda nařízením; každé 4 roky přezkoumání, zda trvají důvody k trvání ochrany

Ochrana vodních poměrů - ochrana před povodněmi

□ **Definice povodně**

Povodní se rozumí přechodné výrazné zvýšení hladiny vodního toku nebo jiných povrchových vod, při kterém voda zaplavuje území mimo koryto vodního toku a může způsobit škody

Povodní je i stav, kdy voda může způsobit škody tím, že z určitého území nemůže dočasně přirozeným způsobem odtékat nebo její odtok je nedostatečný, případně dochází k zaplavení území při soustředěném odtoku srážkových vod

□ **Přirozená povodeň**

Přirozenou povodní je povodeň způsobená přírodními jevy, zejména táním, dešťovými srážkami nebo chodem ledů

□ **Přirozená povodeň ovlivněná mimořádnými příčinami**

Přirozenou povodní ovlivněnou mimořádnými příčinami je povodeň, kterou způsobují jevy jako jsou sesuvy půdy, ledové jevy nebo povodeň v důsledku ucpání profilů propustků či nahromadění naplavenin v kritických místech, jako jsou například mostní profily

□ **Zvláštní povodeň**

Zvláštní povodní je povodeň způsobená umělými vlivy, zejména poruchou vodního díla, která může vést až k jeho havárii (protržení) nebo nouzovým řešením kritické situace na vodním díle. Patří sem i povodeň v důsledku válečného konfliktu, teroristického útoku, apod.

Ochrana vodních poměrů - ochrana před povodněmi

Ochrana před povodněmi jsou opatření prováděná (A) **systematickou prevencí, zvyšováním retenční schopnosti povodí a** (B) **ovlivňováním průběhu povodní**

Ad A)

□ **Záplavová území**

rozsah na návrh správce vodního toku (v souladu s Plánem oblasti povodí) stanoví je krajský vodoprávní úřad

Aktivní zóna v zastavěných územích obcí a určených ÚPD k zástavbě a případně i v dalších územích - na návrh správce vodního toku

Pokud není záplavové území stanoveno, vychází vodoprávní úřad z dostupných podkladů o pravděpodobné hranici ohrožení území

Omezení v záplavovém území: zákazy vyjmenovaných činností (např. pevné překážky, ploty, zastavování území, skládky nezpevněných materiálů, jinak nebezpečných materiálů,...)

□ **Území určená k rozlivům povodní**

(§ 68 = preventivní opatření v záplavovém území)

Možnost **omezení práva užívání** pozemků a staveb v tomto území s nárokem na náhradu; případně návrh na jejich **vyvlastnění**, pokud je ve veřejném zájmu

Stanoví je krajský vodoprávní úřad na návrh správce vodního toku, ale může též z vlastní iniciativy

VODNÍ HOSPODÁŘSTVÍ KRAJINY – STÁTNÍ SPRÁVA A LEGISLATIVA

Ruplík, Šulc, Caletka

Ochrana vodních poměrů - ochrana před povodněmi

Ad B)

□ **Tři stupně povodňové aktivity**

1. stav bdělosti (začíná povodeň); další dva stupně jsou již povodní: 2. stav nebezpečí a 3. stav ohrožení

□ **Povodňové orgány:** stanovené kompetence, úkoly (v přípravné fázi + za již vyhlášené povodně)

ústřední (= MŽP) - krajské - obcí s rozšířenou působností - obcí;

□ **Opatření** preventivní, přípravná + již za vyhlášené povodně

Ochrana vodních poměrů - ochrana množství vod

□ **Minimální zůstatkový průtok** (MZP)

je průtok povrchových vod, který ještě umožňuje obecné nakládání s povrchovými vodami a zároveň jsou zajištěny **ekologické funkce vodního toku**.

MZP stanoví vodoprávní úřad v povolení k nakládání s vodami. Vodoprávní úřad přitom přihlédne k podmínkám vodního toku, charakteru nakládání s vodami a vychází z opatření k dosažení cílů ochrany vod přijatých v plánu povodí. Dále stanoví místo a způsob měření minimálního zůstatkového průtoku a četnost předkládání výsledků těchto měření vodoprávnímu úřadu.

Způsob měření: cejch, vodní značka, vodočet, limnigraf, atd.