

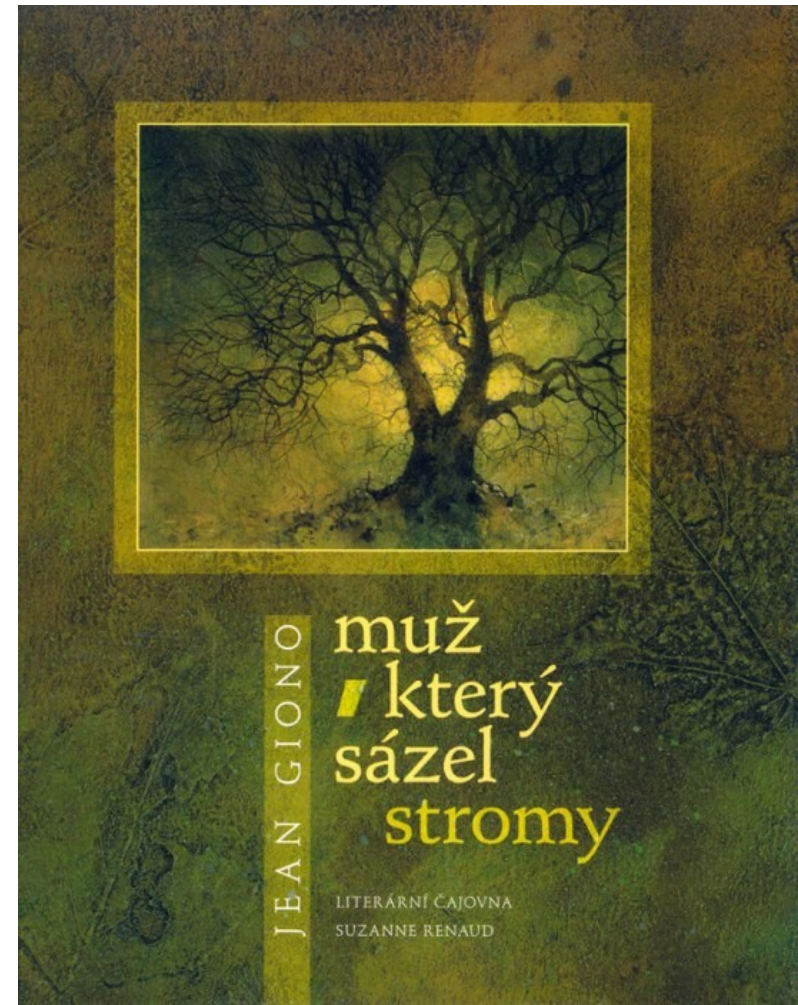


ÚSES – Územní systém ekologické stability

Nástroj obecné ochrany přírody a krajiny

Zákonný rámec pro tvorbu ÚSES tvoří zákon č. 114/92 Sb.

Implementován do systému územního plánování





ÚSES – Územní systém ekologické stability

**Uchování a podpora rozvoje
přírodního genofondu krajiny**

**Zajištění příznivého působení na okolní,
ekologicky méně stabilní části krajiny a
jejich prostorové oddělení**

**Podpora možnosti polyfunkčního
využívání krajiny**

**Uchování významných krajinných
fenoménů**





ÚSES – Skladebné části

Biocentrum

Je skladebnou částí ÚSES, která je, nebo cílově má být tvořena ekologicky významným segmentem krajiny, který svou velikostí a stavem ekologických podmínek umožňuje trvalou existenci druhů i společenstev přirozeného genofondu krajiny. Jedná se o biotop nebo soubor biotopů, který svým stavem a velikostí umožňuje trvalou existenci přirozeného či pozměněného, avšak přírodě blízkého ekosystému (vyhl. MŽP ČR č. 395/92).



Foto: Martin Večeřa, DP



ÚSES – Skladebné části

Biokoridor

Je skladebnou částí ÚSES, která je, nebo cílově má být tvořena ekologicky významným segmentem krajiny, který propojuje biocentra a umožňuje a podporuje migraci, šíření a vzájemné kontakty organismů.



Foto: Martin Večeřa, DP

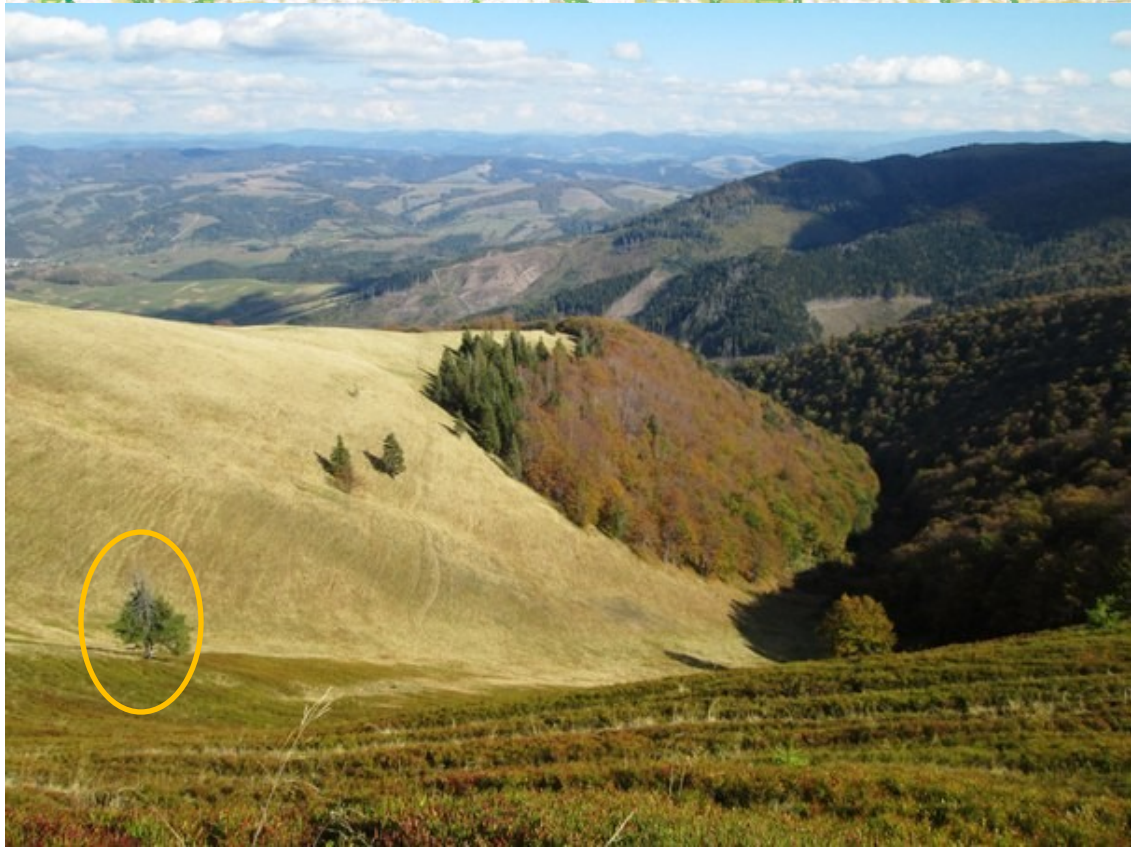


ÚSES – Skladebné části

Interakční prvky

Ekologicky významné krajinné prvky a liniová společenstva, vytvářející existenční podmínky rostlinám a živočichům, významně ovlivňujícím fungování ekosystémů kulturní krajiny.

V místním ÚSES zprostředkovávají interakční prvky příznivé působení biocenter a biokoridorů na okolní, ekologicky méně stabilní krajinu.



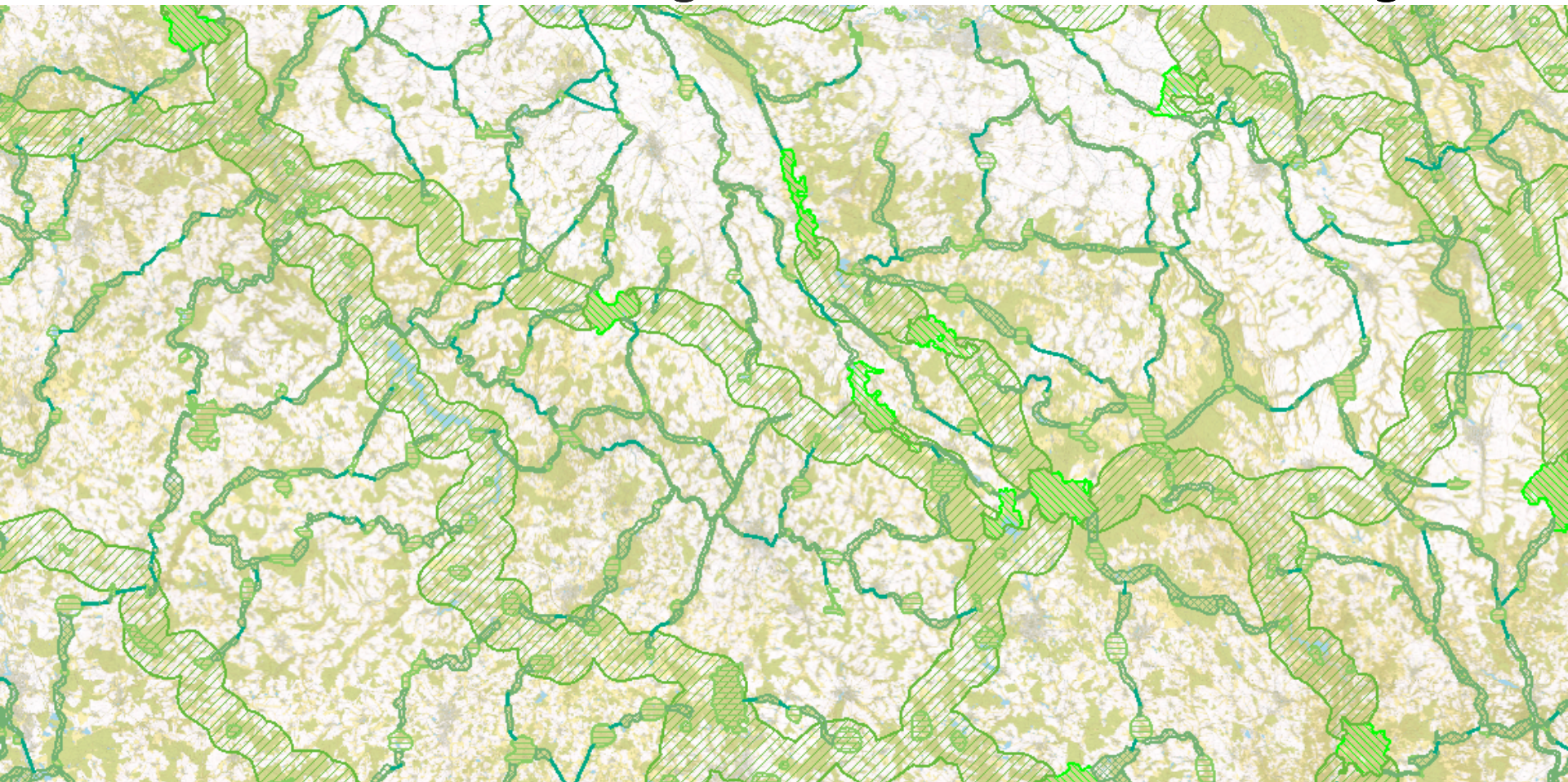


ÚSES – Hierarchie

Lokální

Regionální

Nadregionální





ÚSES – Vymezení: Kritéria

1. kritérium rozmanitosti potenciálních ekosystémů

**2. kritérium prostorových vztahů
potenciálních ekosystémů**

**3. kritérium aktuálního stavu
krajiny**

**4. kritérium nezbytných
prostorových parametrů**

**5. kritérium společenských
limitů a záměrů**





Lokální ÚSES – Vymezování: Rozborová fáze

Maloplošky

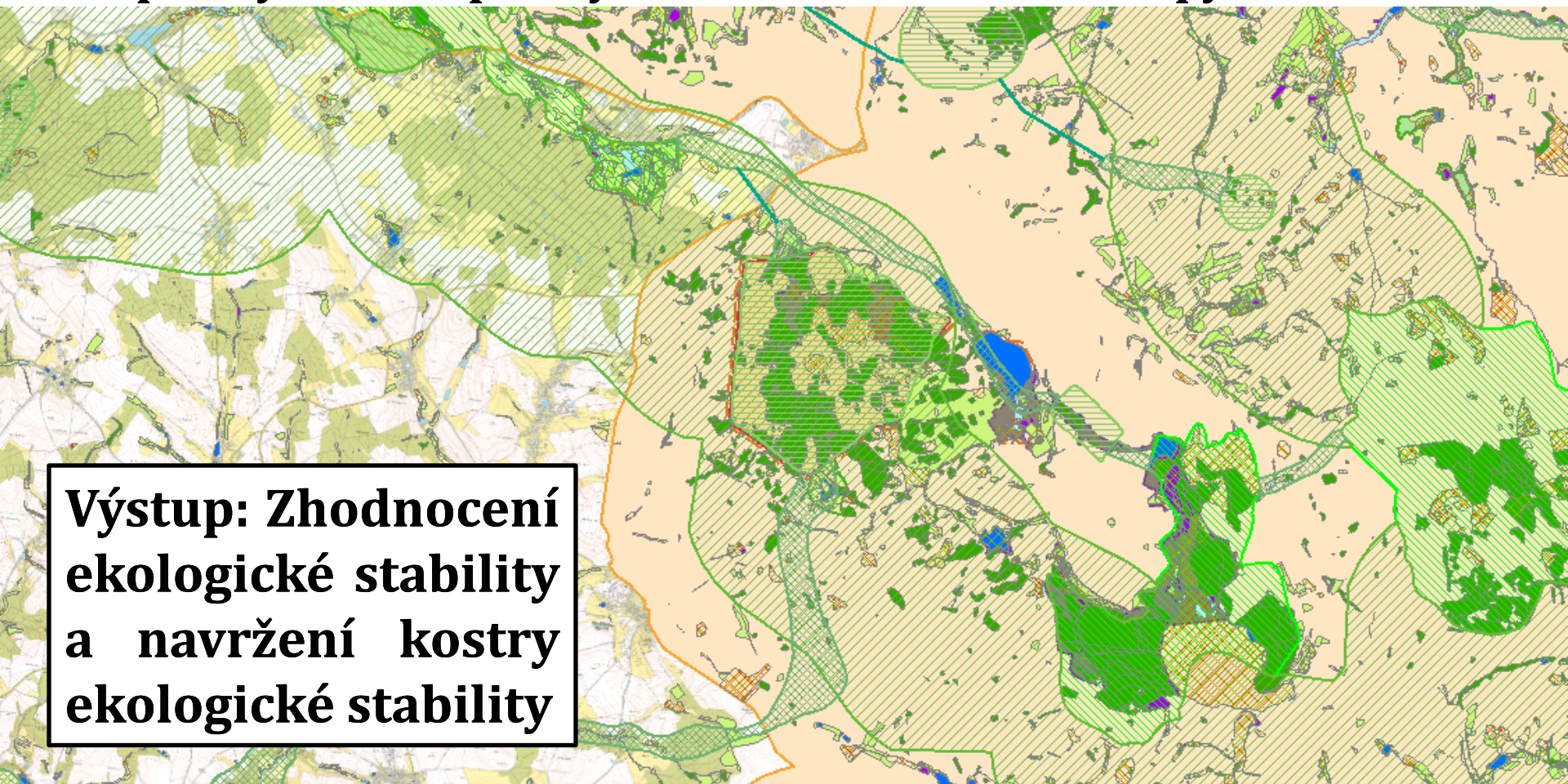
Velkoplošky

NATURA 2000

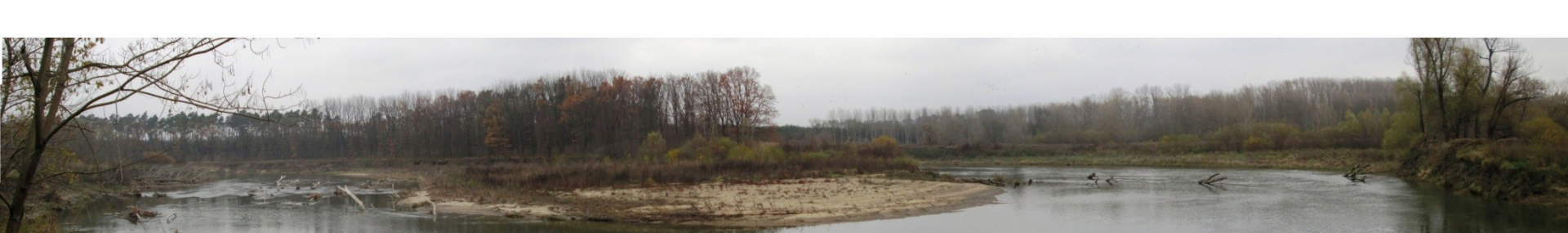
Biotopy

STG

ÚSES



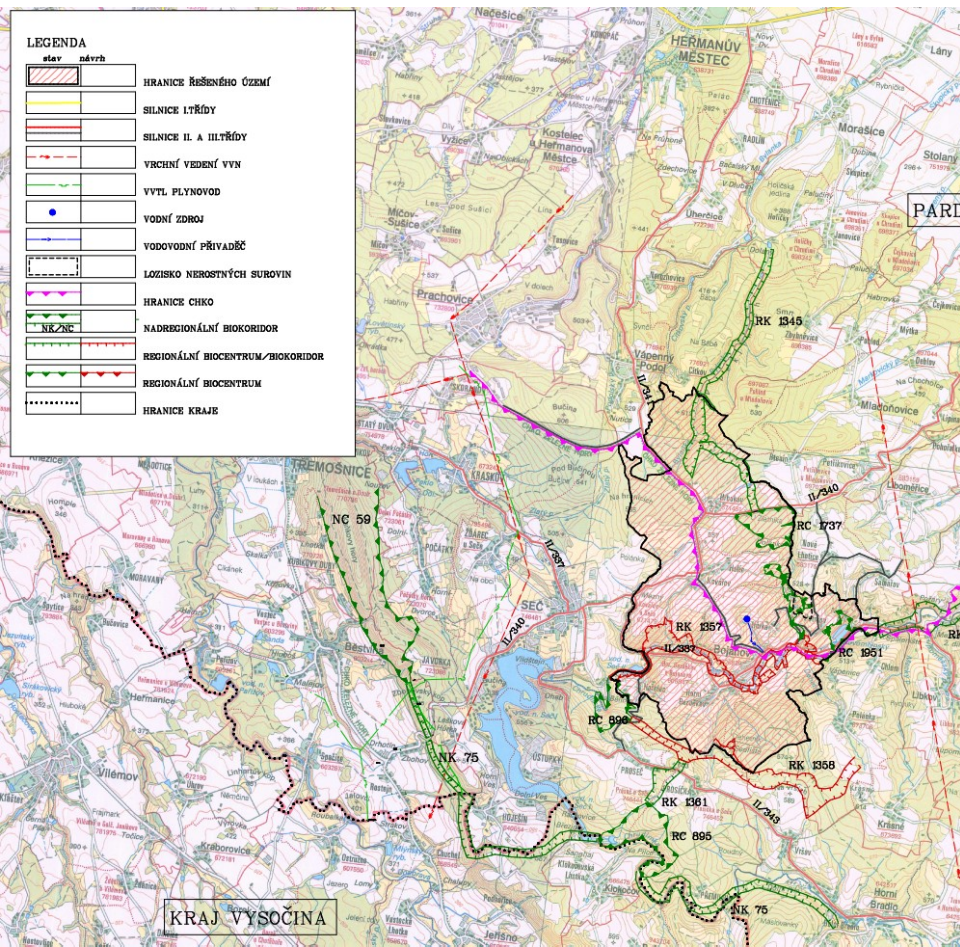
Výstup: Zhodnocení ekologické stability a návržení kostry ekologické stability



Lokální ÚSES – Vymezování: Návrhová fáze

Mapová část

Tabelová část



42-RBC 1366 (v řešeném území část)	
biogeografický význam, NÁZEV	regionální, v systému regionálního významu trasy RK559, „MEANDRY PLOUČNICE“
řešeno v dokumentaci - jako	2 – 10, 4 – BC 5, BC 6, BC 7, BC 8, BC 10, BK 35c, BK 38c
celková výměra [m²]	1730906 (v ř.ú. 743928)
překryv s ostatními kategoriemi ochrany přírody	- Ptačí oblast CZ05110007 Českolipsko – Dokeské pískovce a mokřady - Evropsky významná lokalita CZ0514042 Jestřebsko – Dokesko - Evropsky významná lokalita CZ0513506 Horní Ploučnice
funkčnost	funkční
identifikace prvku dle LHP v části ř.ú.	LHC Česká Lípa – 295 D část, 454 A část, 474 B část
doporučený rámcový obnovný cíl dle SLT	0K - B07, DB1, BK1, BŘ1 (z přirozeného zmlazení)
výčet BPEJ na pozemcích ZPF	5.30.11, 5.30.51, 5.31.01, 5.52.01, 5.70.01, 5.72.01
údaje o HPJ na ZPF	30: Kambizemě eubazické až mezobazické na svahovinách sedimentárních hornin - pískovce, permokarbon, flyš, středně těžké lehčí, až středně skeletovité, vlahové příznivé až sušší. 31: Kambizemě modální až arenické, eubazické až mezobazické na sedimentárních, minerálně chudých substrátech - pískovce, křídové opuky, permokarbon, vždy však lehké, bez skeletu až středně skeletovité, málo vododržné, výsušné. 52: Pseudogleje modální, kambizemě oglejené na lehčích sedimentech limnického terciéru (sladkovodní svrchnokřídové a tercierní uloženiny), často s příměsí eolického materiálu, zpravidla jen slabě skeletovité, zmitostně středně těžké lehčí až lehké, se sklonem k dočasnému převlhčení. 70: Gleje modální, gleje fluvické a fluvizemě glejové na nivních uloženinách, popřípadě s podloží teras, při terasových částech širokých niv, středně těžké až velmi těžké, při zvýšené hladině vody v toku trpí záplavami. 72: Gleje fluvické zrašelinělé a gleje fluvické histické na nivních uloženinách, středně těžké až velmi těžké, trvale pod vlivem hladiny vody v toku.
způsob vymezení prvku	Vymezený dle aktuální situace v terénu, upřesněný hranicemi parcel, jednotkami prostorového rozdělení lesa dle LHP – z plochy prvku jsou vyloučeny ucelené lokality s rozptýlenou obytnou a rekreační zástavbou, využívané pozemky TTP v mírných svazích nad nivní centrální plochou prvku, součástí plochy jsou i některé účelové komunikace. Biocentrum zahrnuje vlastní tok Ploučnice v úseku prvku, Maxův rybník a okolní lužní a nivní polohy (téměř každoročně zaplavované v jarním období). Na ploše výskyt linií (podél vodoteče a ramen), skupin a hloučků nárůstů přirozených olšin, rákosiny, stagnující i tekoucí voda vodních toků a ploch. Významný výskyt chráněných druhů rostlin i živočichů, biotop vodního i jiného plactva... V SZ okrají široké přemostění železniční trati, kde hranice biocentra je parcelním vymezením v terénu nezřetelná.
katastrální území:	VÍTKOV U DOBRANOVA, VLČÍ DUL, HEŘMANIČKY U DOBRANOVA
Další katastrální území:	Zákupy, Branná, Veselí nad Ploučnicí



Děkuju za pozornost



*Detailní pohled na
nadregionální bio-
koridor Chropyňský
luh - Soutok*