



Kartografické modelování XII Multikriteriální rozhodování - příklad

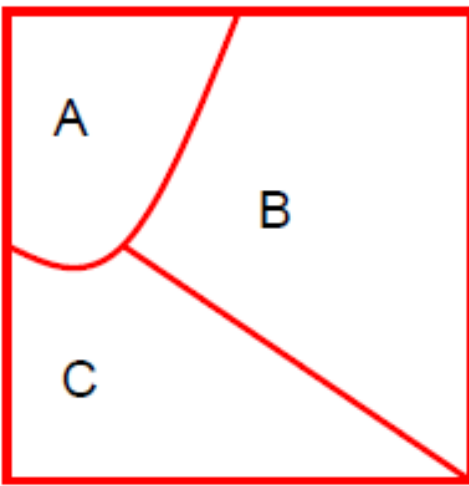
jaro 2015

Petr Kubíček

kubicek@geogr.muni.cz

**Laboratory on Geoinformatics and Cartography (LGC)
Institute of Geography
Masaryk University
Czech Republic**

Srovnání výsledků metod



- Různé metody multikriteriální analýzy dávají odlišné výsledky.

Method	Site A	Site B	Site C	
Boolean	0	0	0	} <i>Site rankings, 1 is best...</i>
Weighted	1	2	3	
AHP	2	1	3	
Ideal point	2	1	3	
Concordance	2	1	3	



Příklad MCE (Estoque, Murayama, 2010)

Analýza vhodnosti lokalit pro chov včel v oblasti La union, Philippines,

- Cíl:
 - **přípravit mapu ukazující lokality vhodné pro chov včel.**

- Kritéria:

Faktory

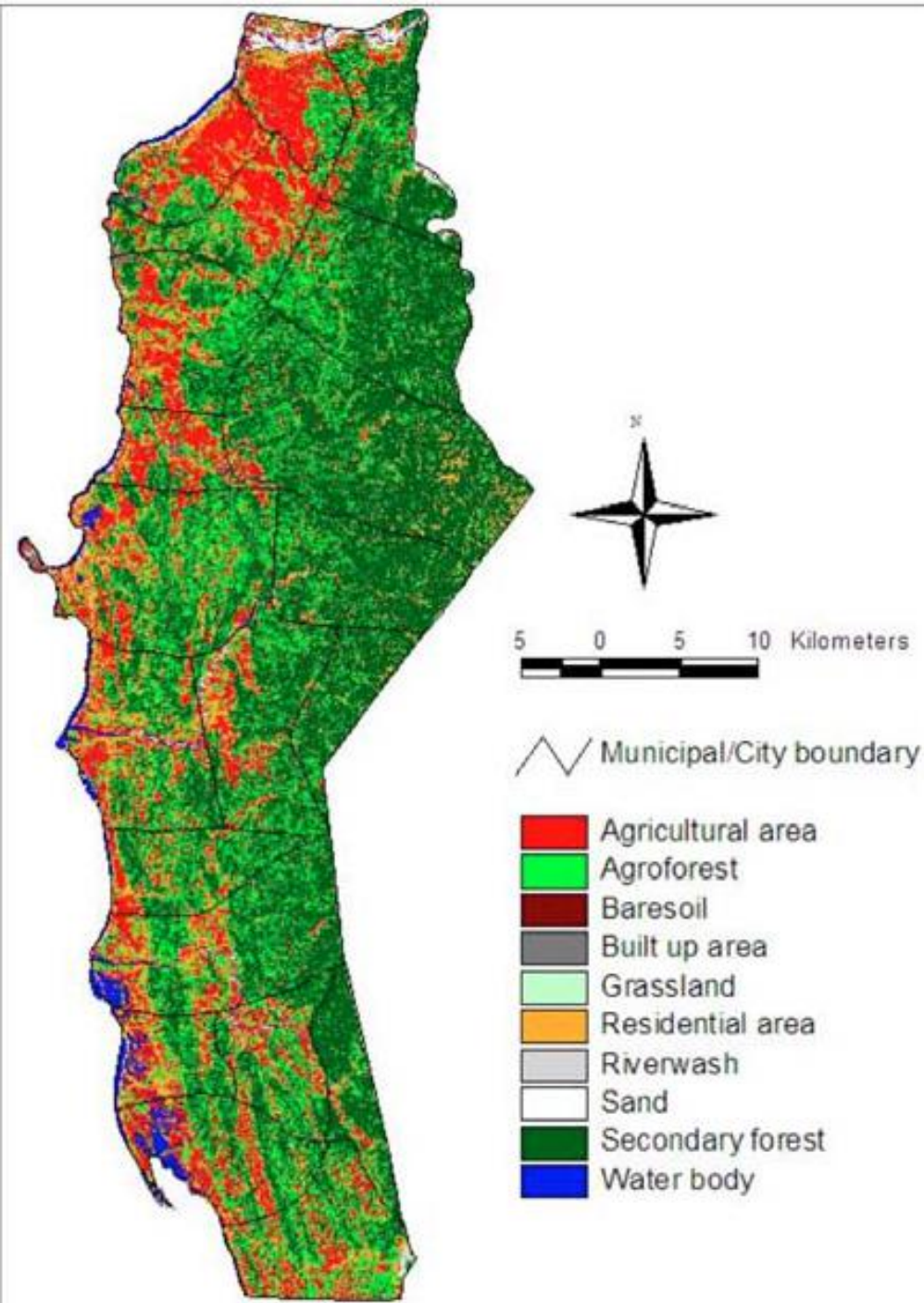
- *Kategorická data*
 - **Land use/cover – hodnoty vhodnosti (0-255) přiřazené jednotlivým kategoriím na základě toho, zda daná kategorie poskytuje nektar a pyl.**
- *Souvislá data – pravidla standardizace (?)*
 - **Vzdálenost k vodnímu toku – standardizováno to 0-255 : vhodnost klesá se vzdáleností od řeky.**
 - **Vzdálenost od silnice – standardizováno to 0-255 : vhodnost klesá se vzdáleností (počínaje hodnotou obálky 25 m).**
 - **Nadmořská výška – standardizováno to 0-255 : vhodnost klesá s rostoucí nadmořskou výškou.**

Omezení

- Zastavěné oblasti, písek, vodní plochy mokřady a oblasti do 25 metrů od silnice.

Kategorie land use

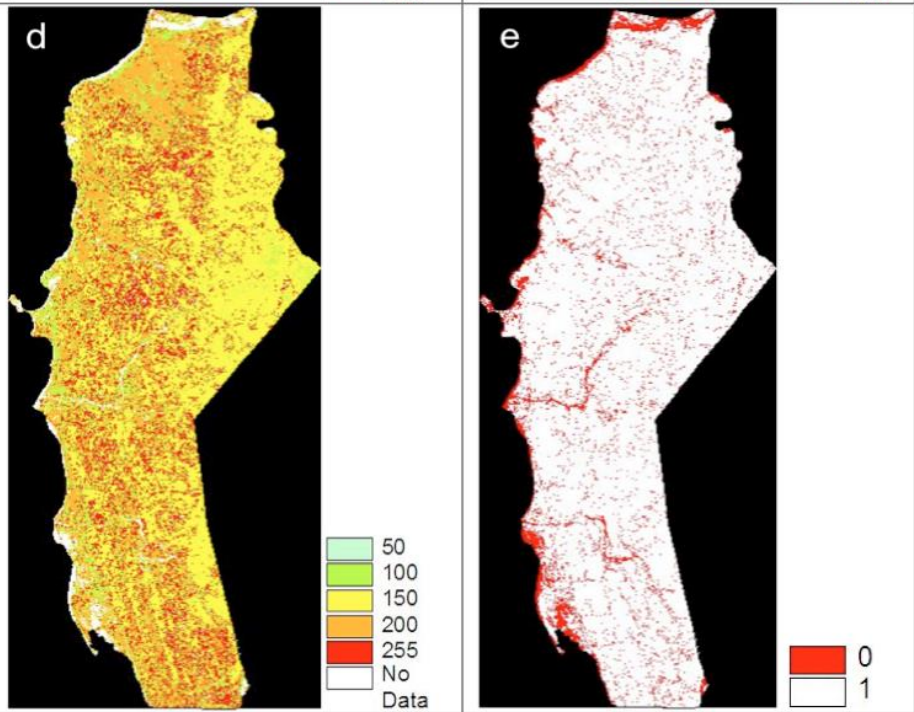
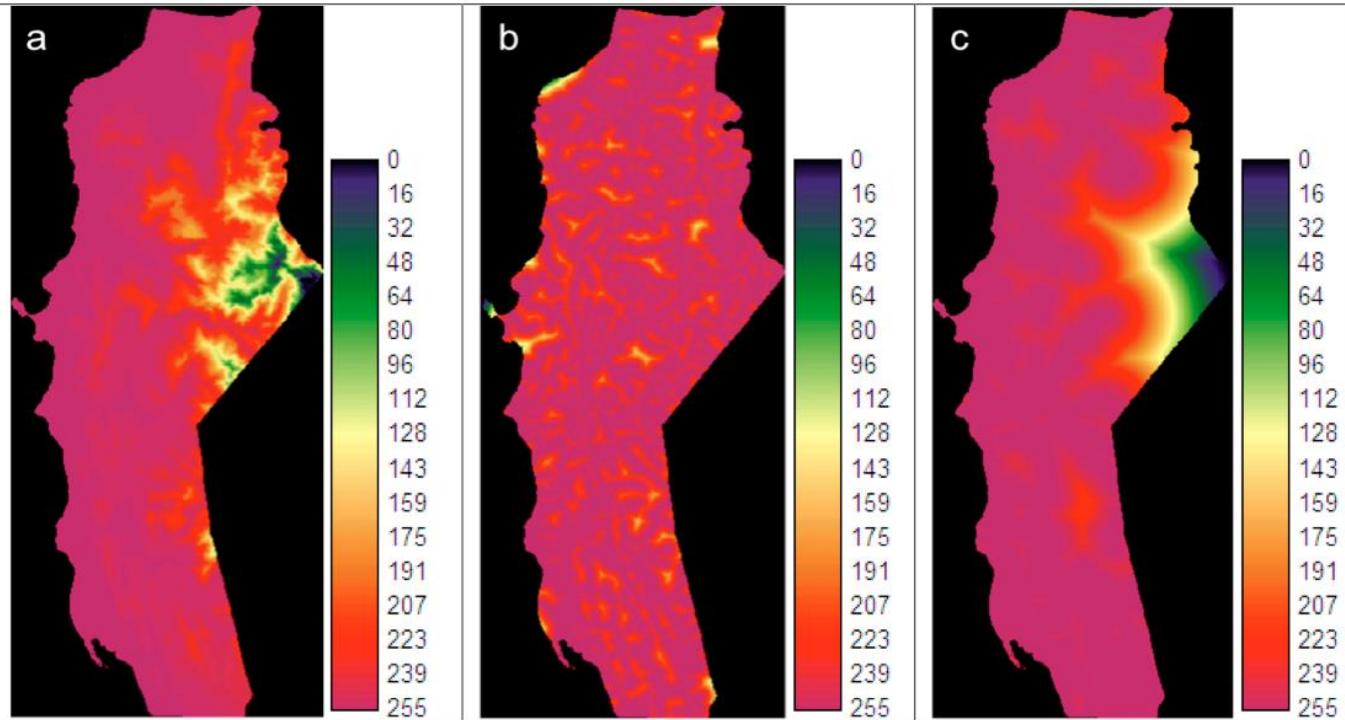
- Land use kategorie pro analýzu kategorických dat a stanovení omezení.
- Mapování individuálních společenstev x využití RS.
- Řízená klasifikace Landsat TM. Trénováno pomocí terénního výzkumu a následně klasifikováno.
- Kontrola kvality modelu (accuracy assessment).





Standardizace faktorů do jednotného měřítka

- **Rozsah 0 – 255 (255 nejvhodnější)**
- **Expertní odhad změny vhodnosti pro jednotlivé faktory.**
- **Faktor nadmořské výšky byl standardizován inverzím způsobem (čím výše, tím hůře) z důvodu výskytu vyššího množství srážek.**
- **Land use byl standardizován po kategoriích (produkční les =255), řada zemědělských využití – 200,150, 100, 50, ostatní =0 (maska).**



Map Names:

- a) Elevation
- b) Distance to river
- c) Distance to road
- d) Land use/cover

Suitability

0 = least suitable
 255 = most suitable

- e) Constraints (value = 0)
 (Boolean mask)



**Zastavěné oblasti, písek,
 vodní plochy mokřady a
 oblasti do 25 metrů od
 silnice.**

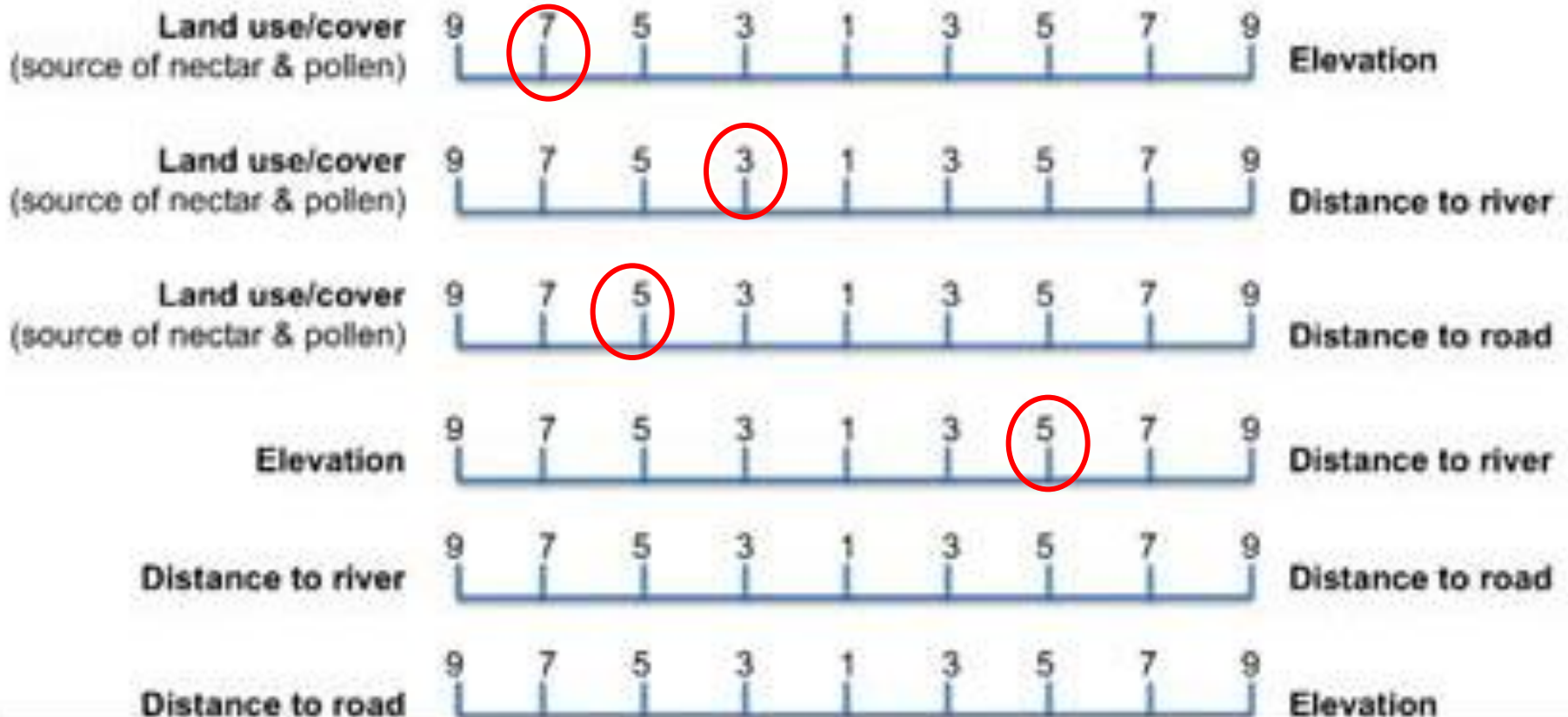
Využití AHP pro určení vah (analytic hierarchy process)

Instruction:

Below are the factors that need to be considered in selecting an ideal apiary site. Compare each of the following pair of the factors and circle the number of your choice along the segment. This process aims to determine the weight of each factor based on existing knowledge, and fair and best judgment.

Wherein:

- 1 Two attributes preferred equally
- 3 Slightly favors one attribute over another
- 5 Strongly favors one attribute over another
- 7 Very strongly favors one attribute over another
- 9 Extreme preference of one attribute over another





Vzájemné srovnání vah kritérií

Factors	Land use	Elevation	Distance to river	Distance to road	Priority vector or weight
Land use	1	7	3	5	0.5650
Elevation	1/7	1	1/5	1/3	0.0553
Distance to river	1/3	5	1	3	0.2622
Distance to road	1/5	3	1/3	1	0.1175

SUMA = 1

Postup výpočtu váhy pro kategorii:

Σ sloupce

Váha pro konkrétní dvojici = hodnota/suma sloupce

Váha celková pro kategorii = průměr vah pro konkrétní dvojice

Následné využití WLC

$$WLC = \left(\sum_{i=1}^n X_i \times W_i \right) \times C$$

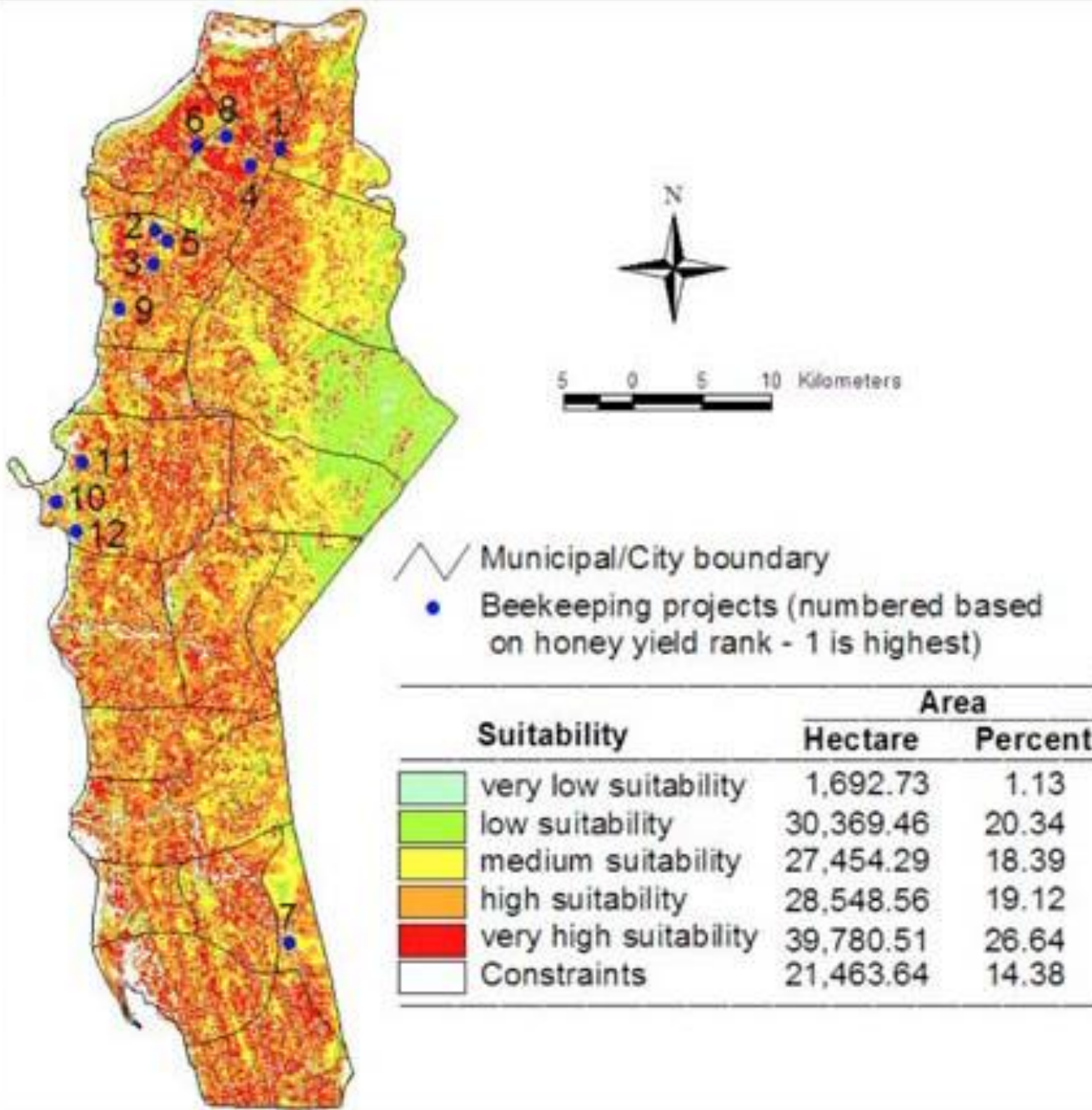
- **Pro výpočet celkové vhodnosti lokality:**

- X – rozhodovací parametry
- W – AHP váhy
- n – počet parametrů
- C – omezení (0=nevhodné, 1=vhodné)

- $S = (\text{elevation} * 0.0553) + (\text{dist_river} * 0.2622) + (\text{dist_road} * 0.1175) + (\text{luc} * 0.5650) * \text{cons_boolean}$

- **Následně vytvořeny kvalitativní kategorie pro popis vhodnosti lokalit pro chov včel.**

Výsledná mapa vhodnosti



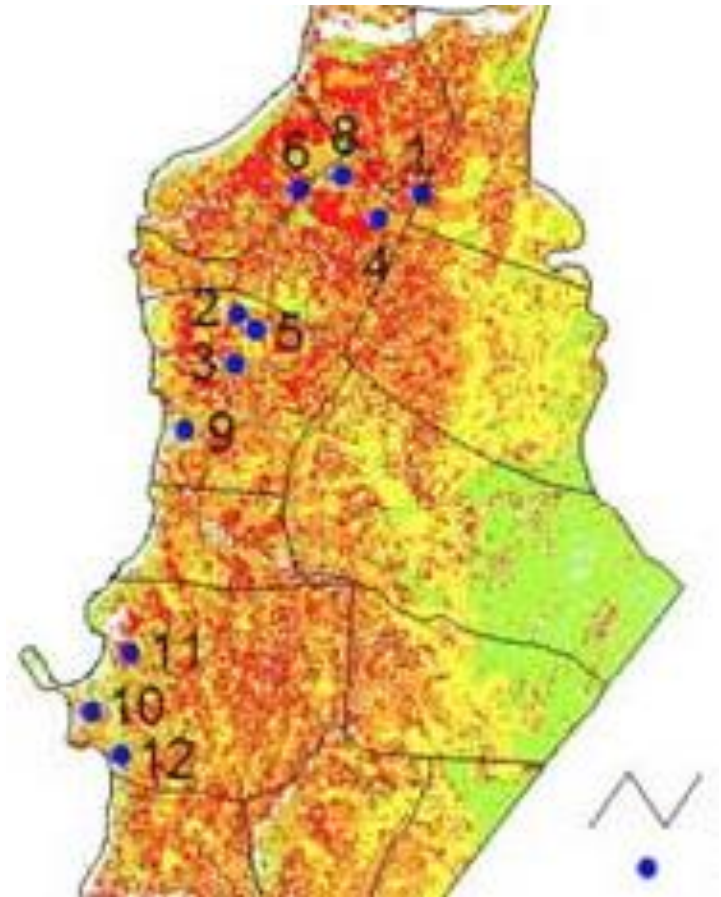
Verifikace výsledků

Má za úkol zhodnotit spolehlivost výsledků.

- **Verifikace kontrolou v terénu** (Ground truth verification)
 - nutno provést terénní průzkum a ověřit navržené oblasti, zda opravdu odpovídají požadavkům a kritériím.
- **Analýza citlivosti** (sensitivity analysis)
- Jak jsou ovlivněny výsledky pokud provedeme:
 - **změníme počet kritérií (snížení x navýšení)**
 - **změníme váhy kritérií**
- Dává změna smysl?
- Odpovídají výsledky realitě?

Verifikace výsledků - příklad

- Srovnání mapy vhodnosti lokalit pro chov včel s existujícími produkčními daty
- Omezené množství podkladů s krátkodobým sběrem informací v terénu.
- Porovnání současných lokalit s kritérii.
- Korelace hodnot.

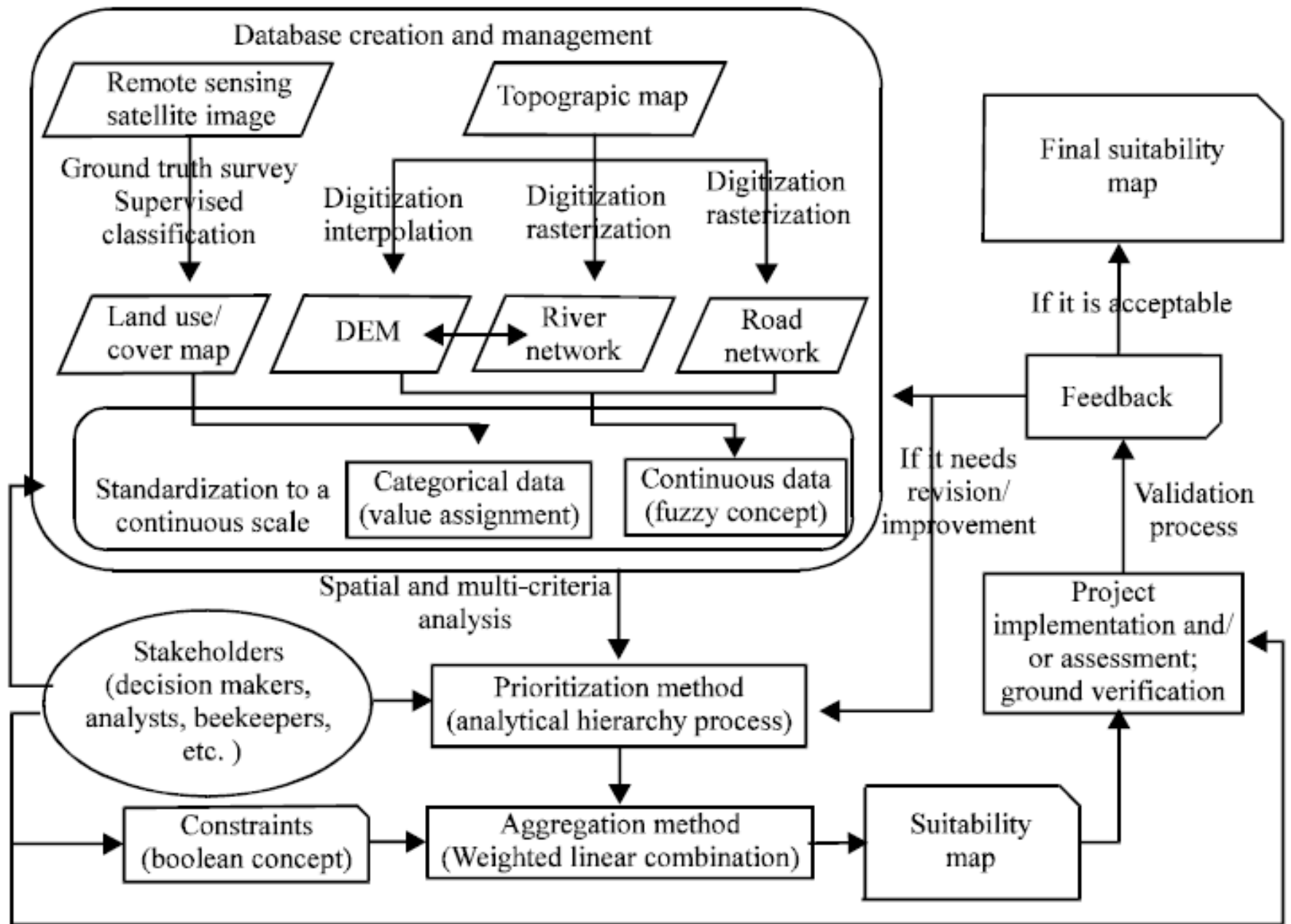


Korelační tabulka

Rank based production rate ^a	Geographic coordinates UTM 51N)		2005 Production rate (kg/colony)	(Suitability value where the project is located)
	x	y		
1	229019	1862524	37.50	252.0000
2	220036	1856655	33.33	240.0000
3	219872	1854181	21.05	222.0000
4	226969	1861279	20.00	214.0000
5	220892	1855846	19.17	211.0000
6	223035	1862736	14.00	204.0000
7	229723	1804923	13.50	194.0000
8	225145	1863452	12.67	204.0000
9	217464	1850916	11.00	123.0000
10	212872	1836852	10.00	146.0000
11	214720	1839716	8.00	151.0000
12	214298	1834668	5.00	49.0000

Pearson product moment correlation coefficient,
r between the production rate and suitability value

0.8010





Použité podklady

- Malczewski, J. 1999. *GIS and Multicriteria decision making*. Wiley.
- Carver, S. 1991. Integrating multicriteria evaluation with GIS. *IJGIS*, 5,3, 321-339.
- Heywood et. al. 1995. Building an exploratory multicriteria modelling environment for spatial decision support. (ed. Fisher) *Innovations in GIS 2*, Taylor and Francis. pp 127-137.
- Jones, C. 1997. *GIS and Computer Cartography*. Longman.