

*Bi7126*

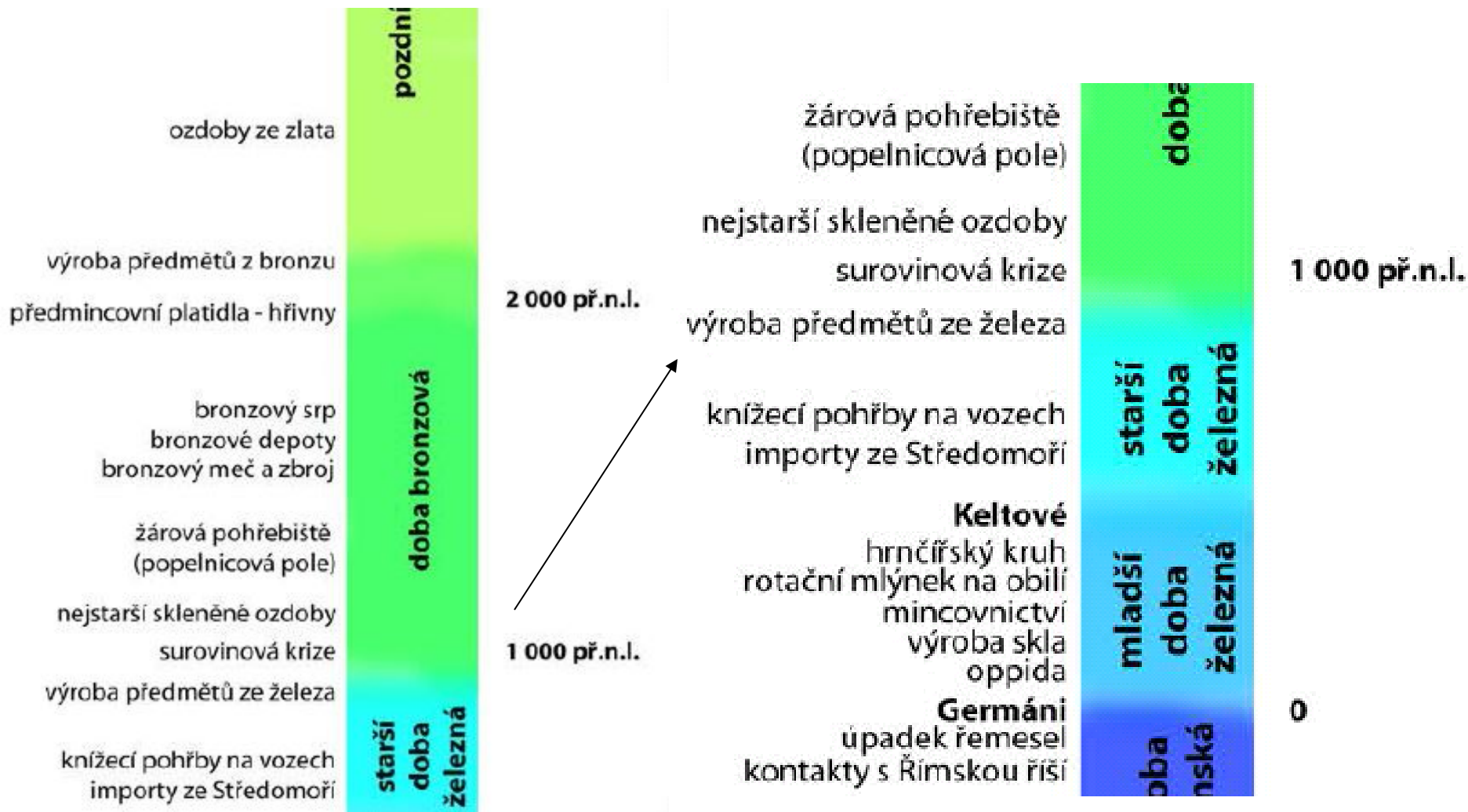
*Úvod do periodizace dějin se  
zaměřením na historické  
populace a jejich pohřbívání*

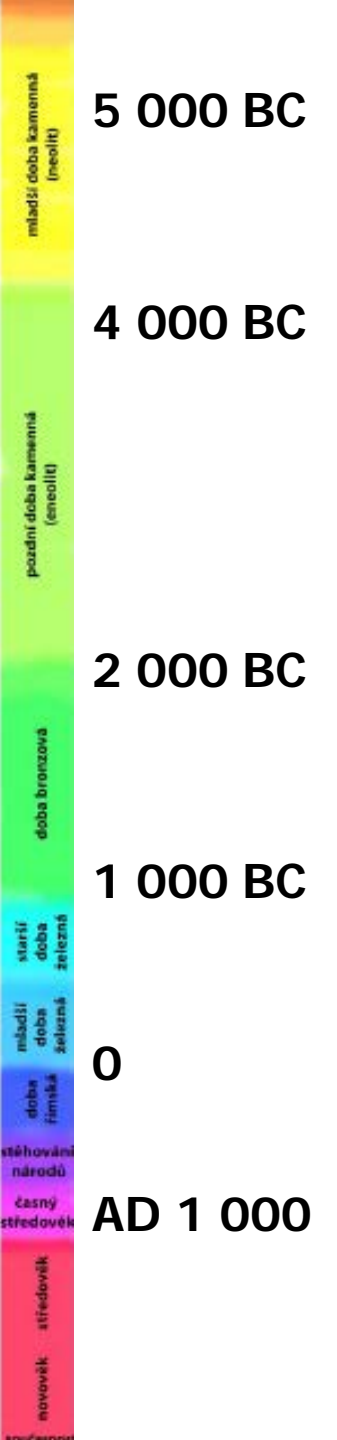
Dana Fialová

29. 3. 2017

Ústav experimentální biologie

Brno





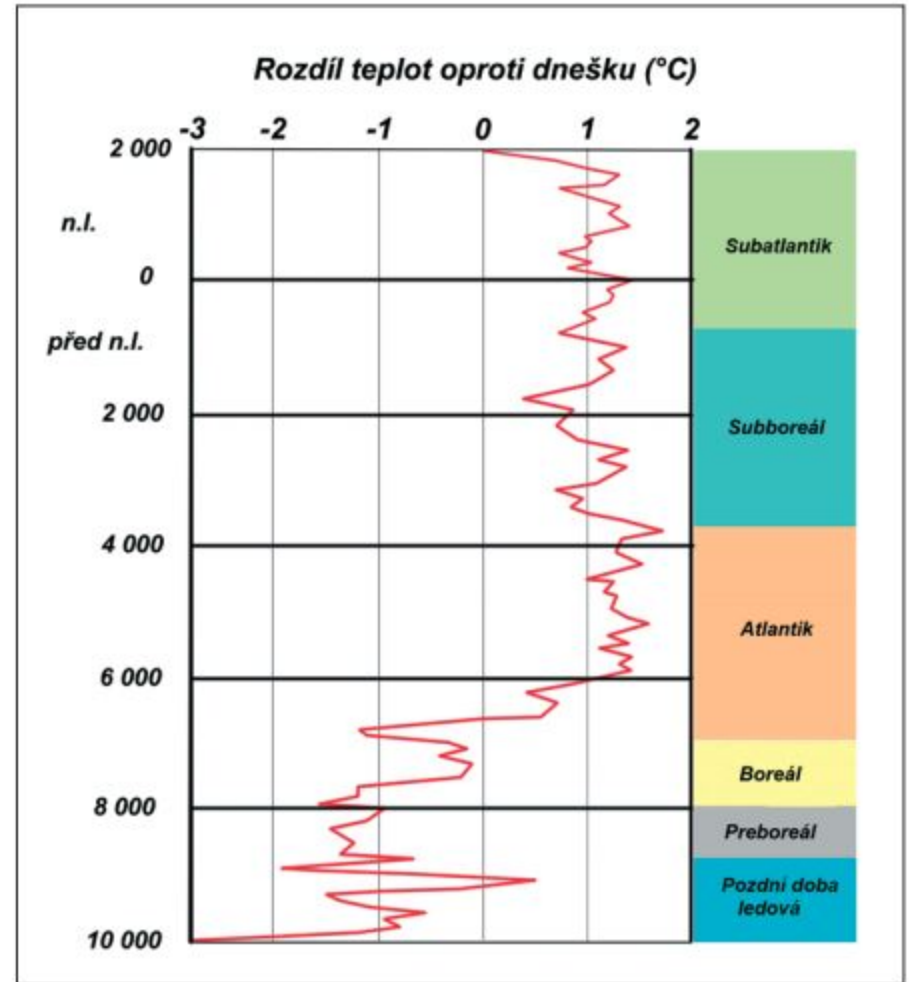
- 5. Doba halštatská – s platěnickou kulturou, horákovskou kulturou aj.
- 6. Doba laténská – laténská kultura a keltské kmeny
- 7. Doba římská – germánské kmeny a doklady římské expanze
- 8. Doba stěhování národů – Herulové, Langobardi aj.
- 9. Raný středověk – Slované, doba předvelk. a velkomoravské období
- 10. Vrcholný a pozdní středověk – hmotná kultura, vznik měst
- 11. Novověk – osvícenství a změna ve způsobu pohřbívání

periodizace: HB – 900 – 750 př.n.l. – pozdní/haštata

ENEOLIT	DOBA BRONZOVÁ										ZÁKLADNÍ ČLENĚNÍ	
	starší		střední			DOBA POPELNICOVÝCH POLÍ						
						mladší		pozdní				
2000	1800	1500	1300	1000	800	750					ABSOLUTNÍ DATOVÁNÍ PŘ. N. L.	
	BA1	BA2	BB1	BB2	BC	BD	HA1	HA2	HB1	HB2	HB3	PERIODIZAČNÍ STUPNĚ
	únětická kultura sitranská skupina	věteřovská skupina	středodunajská mohylová kultura	kultura středodunajských popelnicových polí velatická fáze		kultura středodunajských popelnicových polí podolská fáze					JIŽNÍ MORAVA	
	únětická kultura	věteřovská skupina	středodunaj. mohyl. kult. předlužic. fáze	kultura lužických popelnicových polí lužická fáze			slezská fáze				SEVERNÍ MORAVA	

# Holocén

- *Preboreál* - 9550 - 8550 BC
- *Boreál* - 8550 - 6950 BC
- *Atlantík* - 6950 - 4050 BC
- *Subboreál* - 4050 - 900 BC
- *Subatlantik* - 900 BC – současnost



# Doba železná

Stupeň	Reinecke	Absolutní data	Hlavní znaky
starší	HC <sub>1,2</sub> až HD <sub>1</sub>	750 až 600 BC	bohaté knížecí mohyly
střední (mladší)	HD <sub>1,2</sub>	600 až 450 BC	doba skythských vpádů, chudší mohyly
pozdní	HD <sub>3</sub> až LTA	5. století (přesněji 450 až 370)	pronikání starolaténského stylu

DOBA HALŠTATSKÁ						
starší		mladší		pozdní		
750	700	600	500	400		ABSOLUTNÍ DATOVÁNÍ PŘ. n.l.
HB3	HC1	HC2	HD1	HD2	LTA	PERIODIZAČNÍ STUPNĚ
kultura horákovská						JIŽNÍ MORAVA
kultura lužických popelnicových polí – platěnická fáze						SEVERNÍ

# *Starší doba železná*

- Halštatská 750-400 př.n.l. – expanze Keltů
- Ve Středomoří se rozvíjí řecká antika - archaické období řeckých dějin 8. až 6. století. – halštat na periferii antiky
- Velká řecká kolonizace – znalost železa, ale i jiné kulturní a umělecké techniky
- Ve střední Itálii – **Etruskové** (8. století)
- **Féničané** v rámci prospekce cínu pronikli až na Britské ostrovy, doklady dálkových cest za účelem obchodu
- na Moravě a jihozápadním Slovensku naplno funguje **jantarová stezka** Povážím a Pomoravím.

vrcholí **etnogeneze Thráků** na Balkáně, **Keltů** v západní Evropě, ve východním Podunají a Potisí doznívá vývoj Kimmerijců

-6. stol.-železné srpy, poprvé čočka, větší podíl prasete (ale stále skot), Brno-Obřany kočka

-černá metalurgie železa

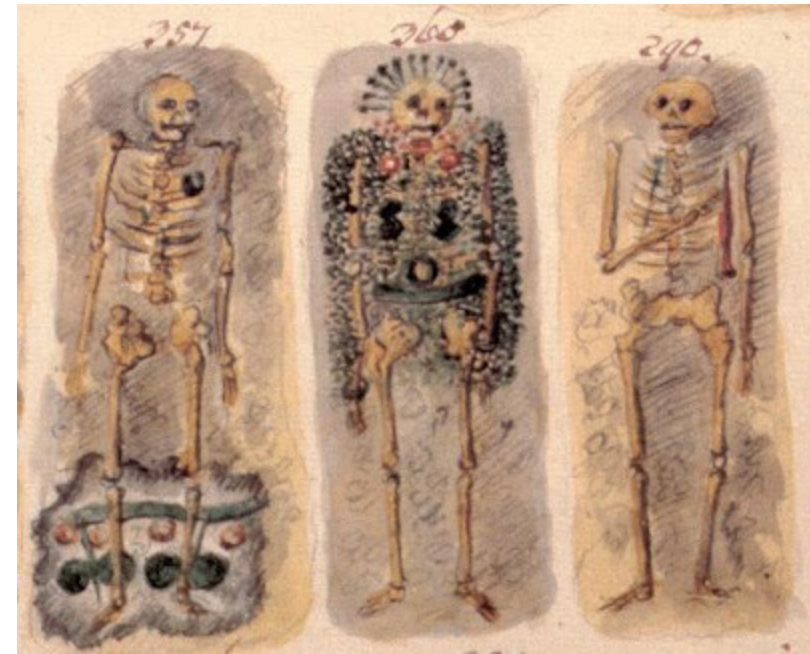
-rodově - kmenová knížectví, v sociálním žebříčku funkce **knězokrálů** (obrovské bohatství asi díky obchodu)

-rozvinutého polytheismus



# *Hallstatt*

- zavalený horník v solném – objev 1573, roku 1616 pietně pohřben na místním hřbitově
- první archeologické nálezy z roku 1815, od roku 1824 se datují výzkumy na pohřebišti
- nejprve důlní mistr Pollhammer a Ramsauer prokopali 950 hrobů a získali na 20 tisíc předmětů – nálezy předmětů z organických látek (vaky, tkaniny, kůže, dřevo, apod.)
- od 70. let výzkumy pokračující dodnes (Naturhistorisches Muzeum)
- kontinuita v pohřbívání od popelnicových polí do keltské okupace kolem roku 350 BC
- V Solných horách doklady těžby také od popelnicových polí, plocha přes 15 ha, někde až 300 metrů do hloubky



<http://structuralarchaeology.blogspot.cz/2008/12/15-living-in-lakes-and-other-perennial.html>

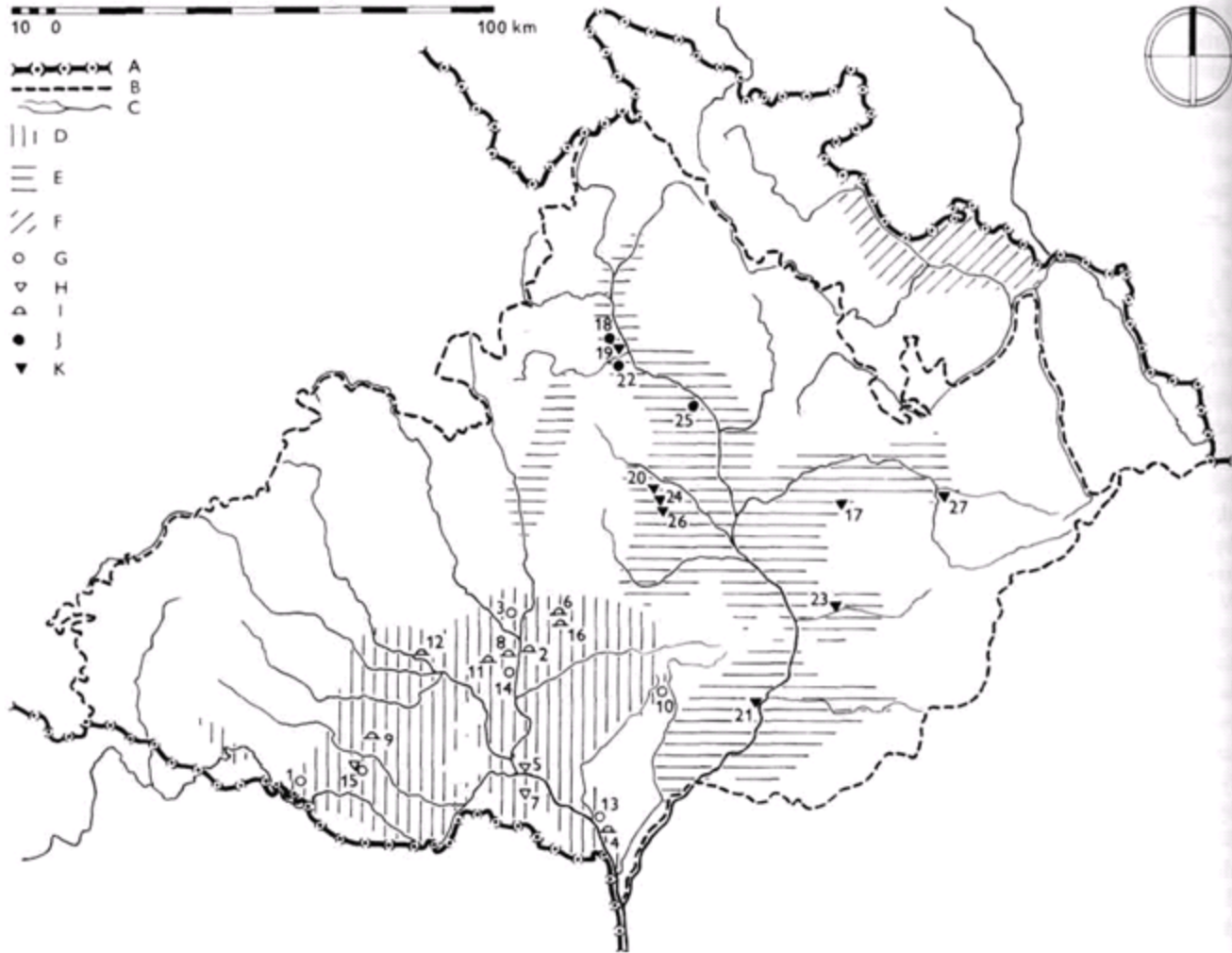
<https://www.panoramatours.com/en/salzburg/tour/hallstatt-tour-945/>

# *Hallstatt*

- K. Kromer + i se sociální analýzou – starší fáze s meči a mladší s podkovovitými dýkami – závěry: nakupení lidí zapříčinila těžba soli, vrstva horníků bydlela přímo v horách
- z 1000 řádně kopaných a dokumentovaných hrobů vyčleněny tři skupiny:
  - 1.) solní páni s ochrankou (zbraně a bohatá výbava), 73% všech bronzových nádob pochází právě z těchto hrobů. 22 kostrových hrobů s meči, v mladším období 38 hrobů s podkovovitými dýkami, ale chybí hroby celkově chudší.
  - 2.) hroby horníků, chudší bez zbraní a toreutiky, 27% všech kovových milodarů, většina těchto hrobů je žárových, často jde o hroby v keramických schránkách či kamenných skříňkách.
  - 3.) ostatní bohaté hroby beze zbraní a hroby žen, málo žen a dětí od 9 do 14 let
- Ve starším období méně lidí, ale po delší časový úsek (800 až 600 BC), v době podkovovitých dýk více lidí asi po tři generace (650 až 500 BC)

<https://www.youtube.com/watch?v=Tvl3xzGMk8c>

# Morava



Platěnická  
f. KLPP

Horákovská k.

# *Horákovská kultura*

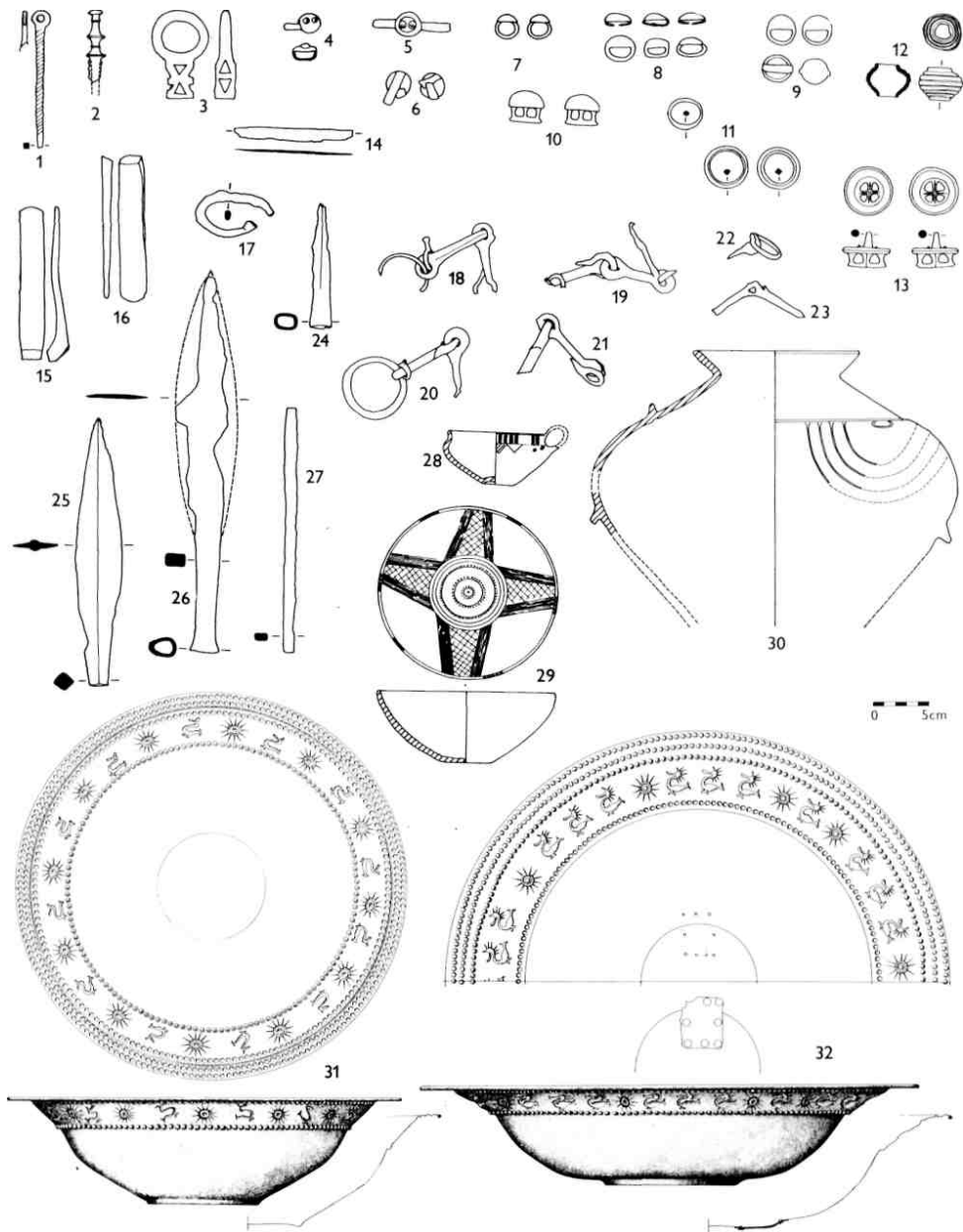
- 8. stol. Podle mohyly (1941) Hlásnica u Horákova
- Kryje se s podolskou KSPP na sever na úkor k. lužické
- Dobře osada Vinohrady u Těšetic
- Rozpadá se struktura hradisek z d. b., až později znovu (menší a silné opevnění)

# *Pohřbívání*

- Původní mohylový násep
  - Ploché i mohylové hroby
  - Kostrové i žárové (popelnicové i jamkové)
  - Bohaté hrobky i s více hroby
  - Hroby symbolické
- strukturalizace společnosti, rituální i chronologické faktory
- Klentnice (1 kostrový a 16 žárových)
  - V Těšeticích – Vinohradech (4 kostrové, 4 žárové a 1 symbolický)
  - Velké Hoštěrádky – 9 mohyl s kostovými i žárovými

- Starší horákovský stupeň-žárové hroby – Klentnice, Dolní Věstonice
  - Střední stupeň-velmožské hroby-monumentální konstrukce a mimořádná výbava – **Hlásnica u Horákova, Brno-Holásky**, Morašice, Suchochrdly-Starý Zámek, Velatice
- v pravoúhlé prostorné vydřevěné komoře někdy i s kamenným obložení a na celou konstrukci mohyla o průměru až několika desítek metrů
- Inventář: ker. nádoby, bronzové, železné zbraně, jezdecká výbava, nádoby, šperky, masitá strava

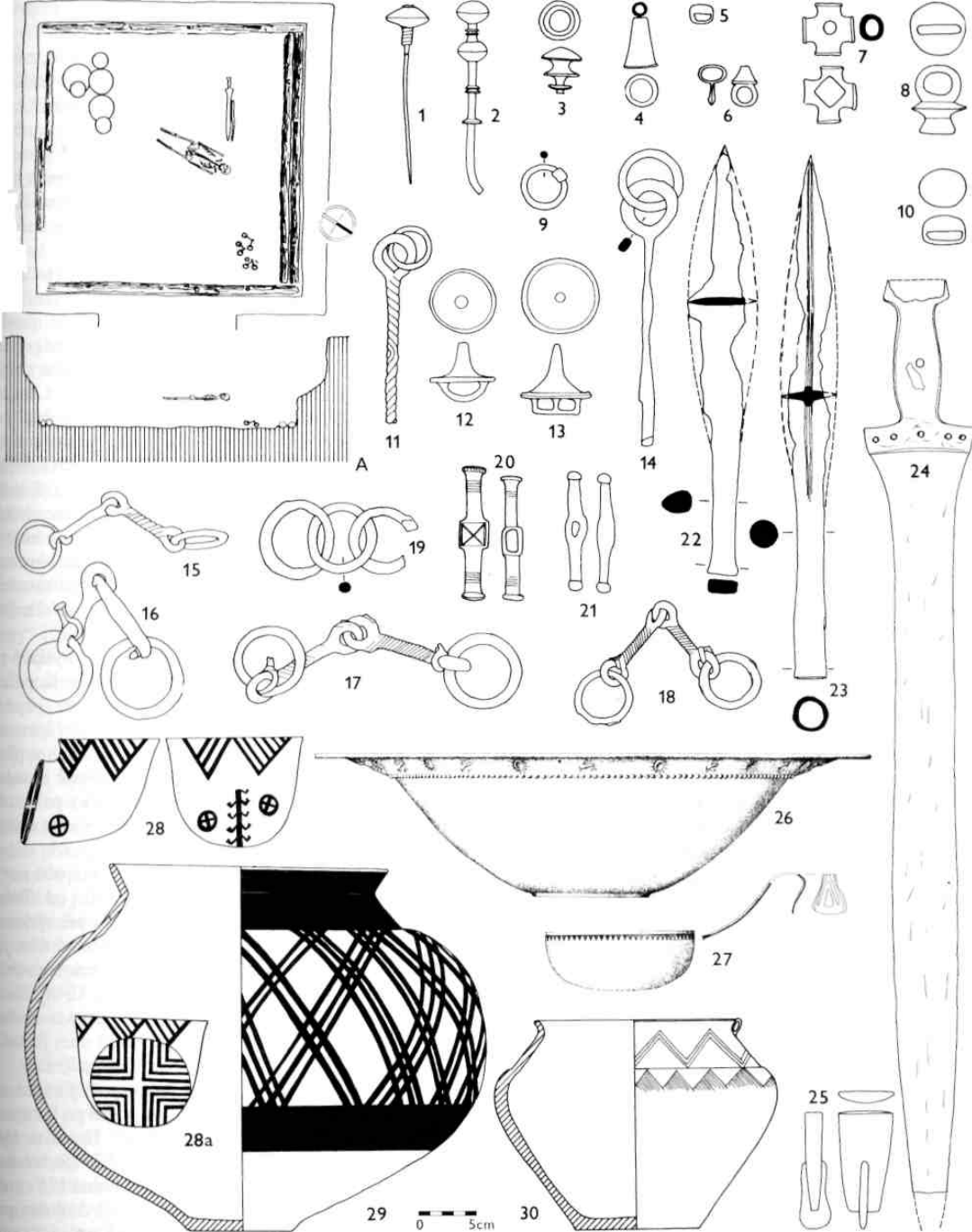
Bývají až 4 jedinci (rodina nebo podřízení?)  
Velmožská vrstva, kmenoví náčelníci?



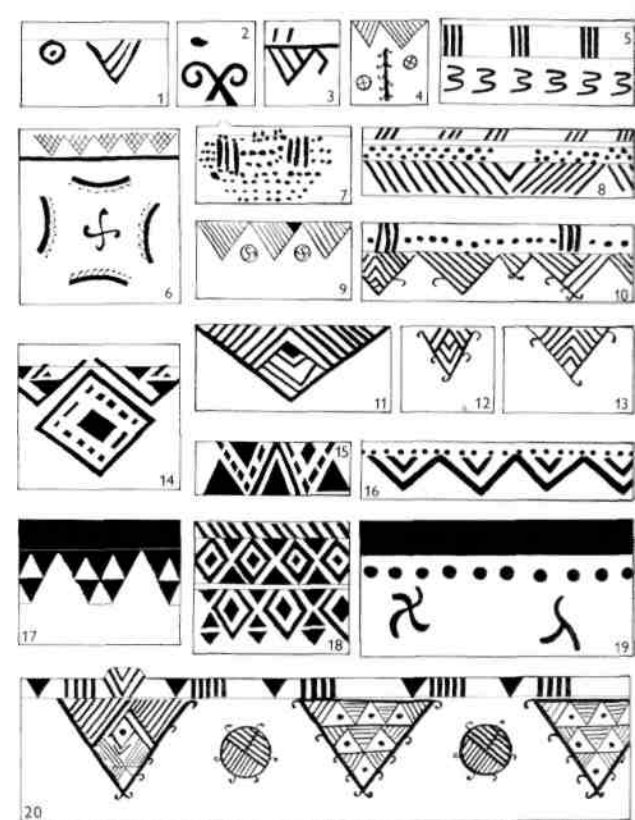
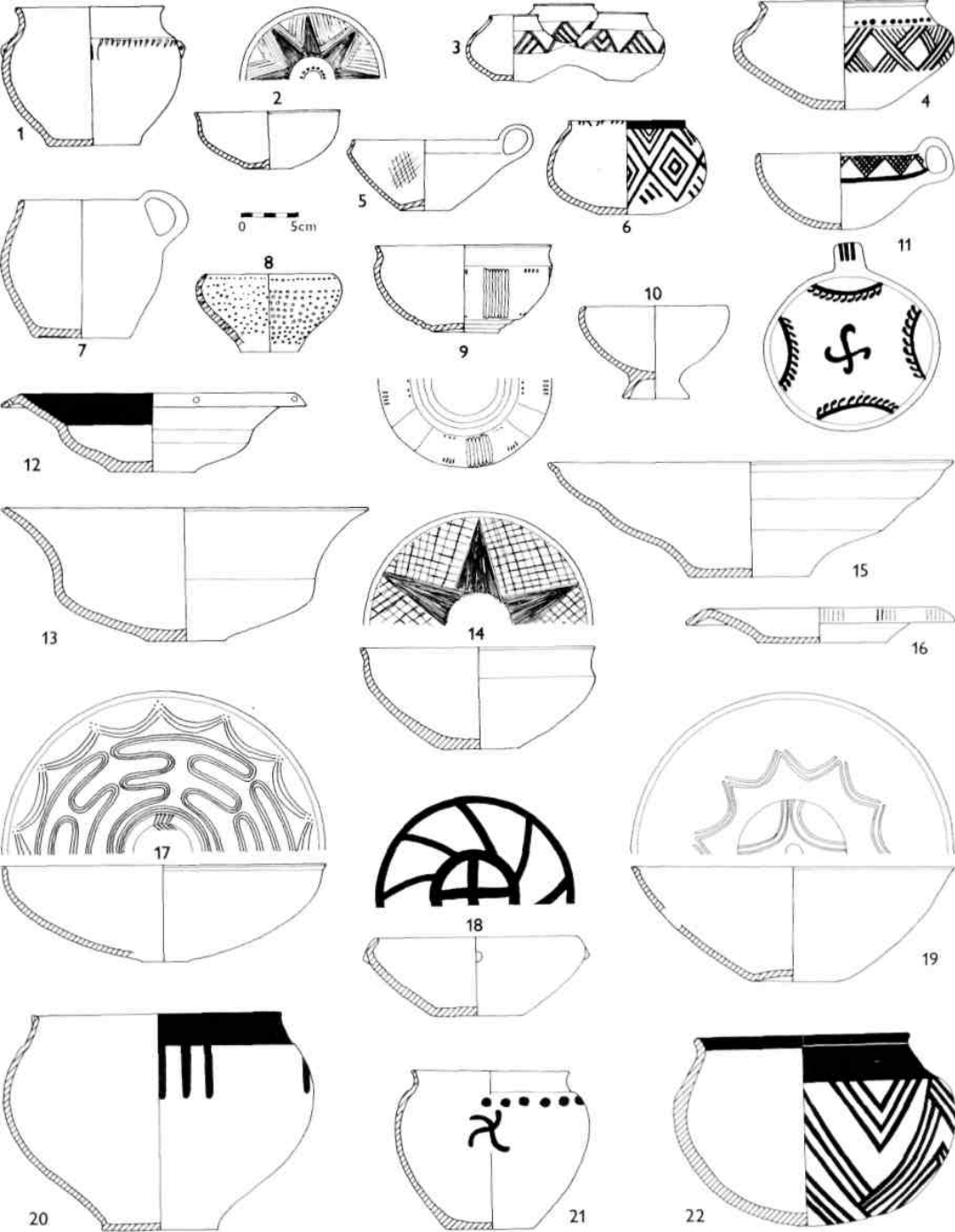
Brno-Horní Heršpice.  
Horákovský kostrový  
hrob

Obsah vyloupené velmožské mohyly Hlásnica

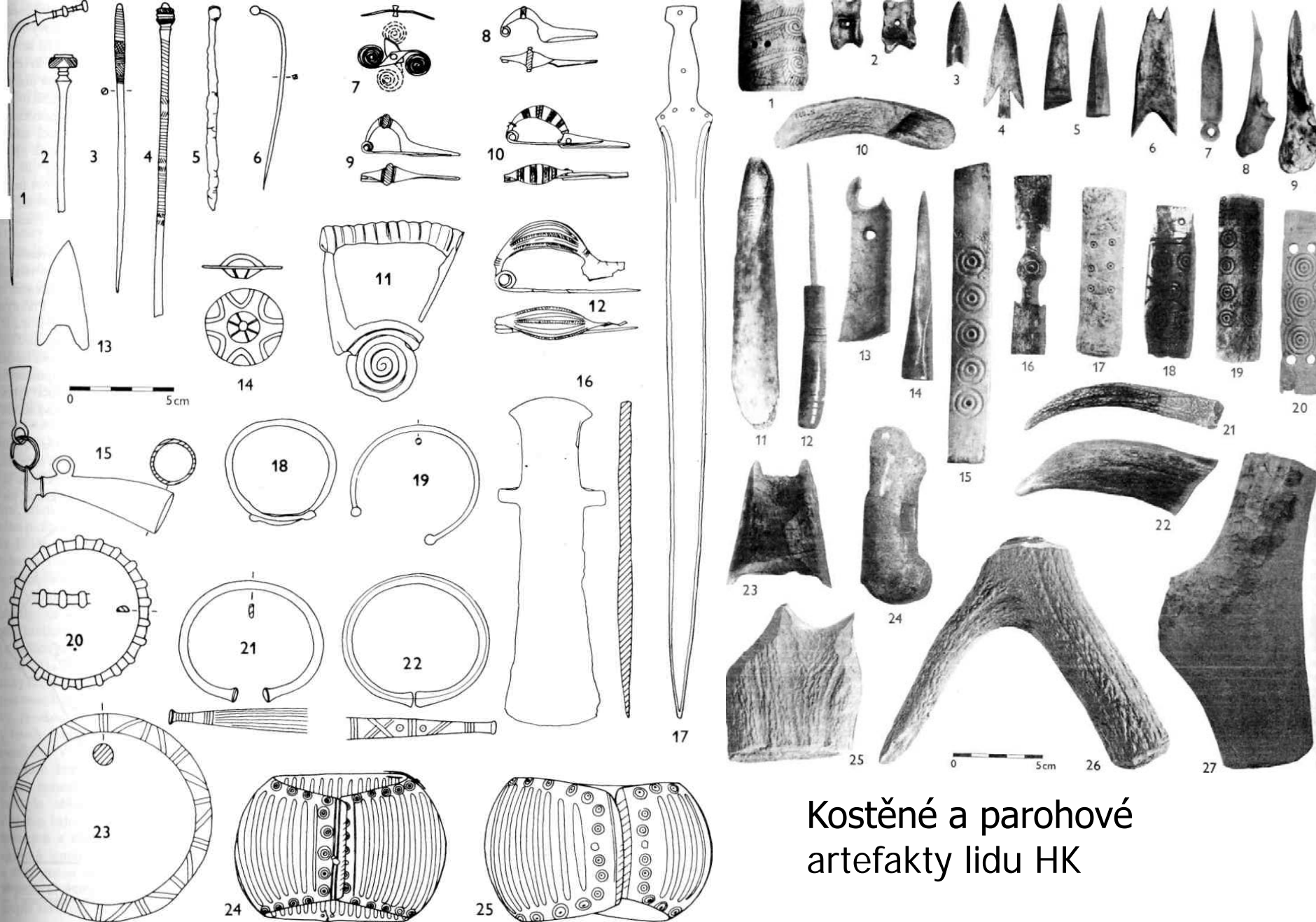




Brno-Holásky. A — půdorys a řez komorovou hrobkou pod mohylou č. I. 1—30 — výběr z výbavy hrobek pod mohylami č. I a II.



Hlavní motivy malování  
na moravské halštatské  
keramice



Kostěné a parohové artefakty lidu HK

Bronzové, bimetalické (7) a železné (5, 11, 16) předměty klasického a vrcholného stadia moravského halštatu.

Podborský et al. 1993

# *Býčí skála*

- známá již ve starší době kamenné, ale fenomén z doby halštatské.
- Skladba předmětů, jejich luxusnost a hlavně množství stále převyšují
- všechny ostatní nálezy jeskyní Moravského krasu (OLIVA *et al.* 2015)
- Výzkum halštatské svatyně v Býčí skále v roce 1872 poskytl **tisíce kusů archeologických materiálů i obsáhlý soubor antropologický**
- z nejvýznamnějších nálezů jsou to torza tří **čtyřkolových vozů, železářské nástroje, formy** na odlévání bronzových předmětů, **bronzové spony, jehlice, náramky, ženské opasky z kroužků, bronzové náramky a nánožníky, železný dutý kroužek, skleněné korále, keramické nádoby, přesleny, žezlo** aj.
- K inventáři patřil i **bronzový býček se železnými intarziemi**, kterého našli bratřenci Felklovi v roce 1869 a darovali o tři roky později (u příležitosti zahájení výzkumu) J. Wankelovi (OLIVA *et al.* 2015)
- jedenáct roků po objevu Jindřich Wankel odprodal celou svou rozsáhlou sbírku do Vídně





Zdeněk Burian Býčí skála zdroj:internet





**Obr. 37** Velmi hojně a pestré byly bronzové nárámky nalezené v Býčí skále. Jejich velikost se pohybuje od 7,5 do 10 cm

#### BRONZOVÉ NÁDOBY

V Býčí skále byly nalezeny jak téměř nepoškozené, celé bronzové nádoby, tak jen jejich zlomky. Popisovány jsou válcové žebrované cisty s pohyblivými obloukovými držadly, které byly používány ve funkci věder. Často je zobrazován zcela zachovaný bronzový kotlík

**Obr. 38** Bronzová terčovitá spona zdobená čtvrticí soustředných kruhů z tepaných žeber. Šířka 10,1 cm

se závěsy, do něhož je na rekonstrukci Z. Buriana a K. Absolona situována mužská lebka, o níž se zmiňuje J. Wankel. Byly nalezeny i kónické bronzové situly, u kterých se předpokládá etruský původ.

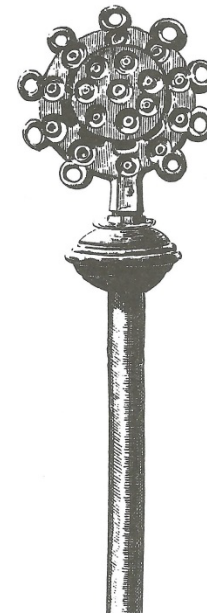


**Obr. 39** Bronzový kotlík o průměru 24 cm, částečně deformovaný, se zanjtovaným dnem. Byla v něm uložena zeleně patinovaná lidská lebka



**Obr. 40** Bronzová žebrovaná cista o výšce 20 cm, která stála při jižní skalní stěně

**Obr. 33** Bronzový násadec na hůl označovaný jako žezlo. Průměr kruhu je 6,1 cm



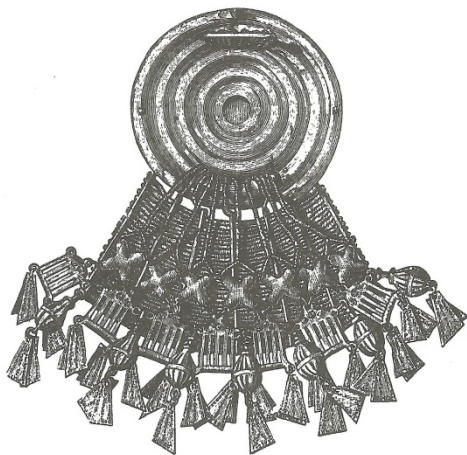
**Obr. 34 S** v každé chápán j okolnosti prsní par nak soup

# *Naturhistorisches Museum*



Foto: Fialová





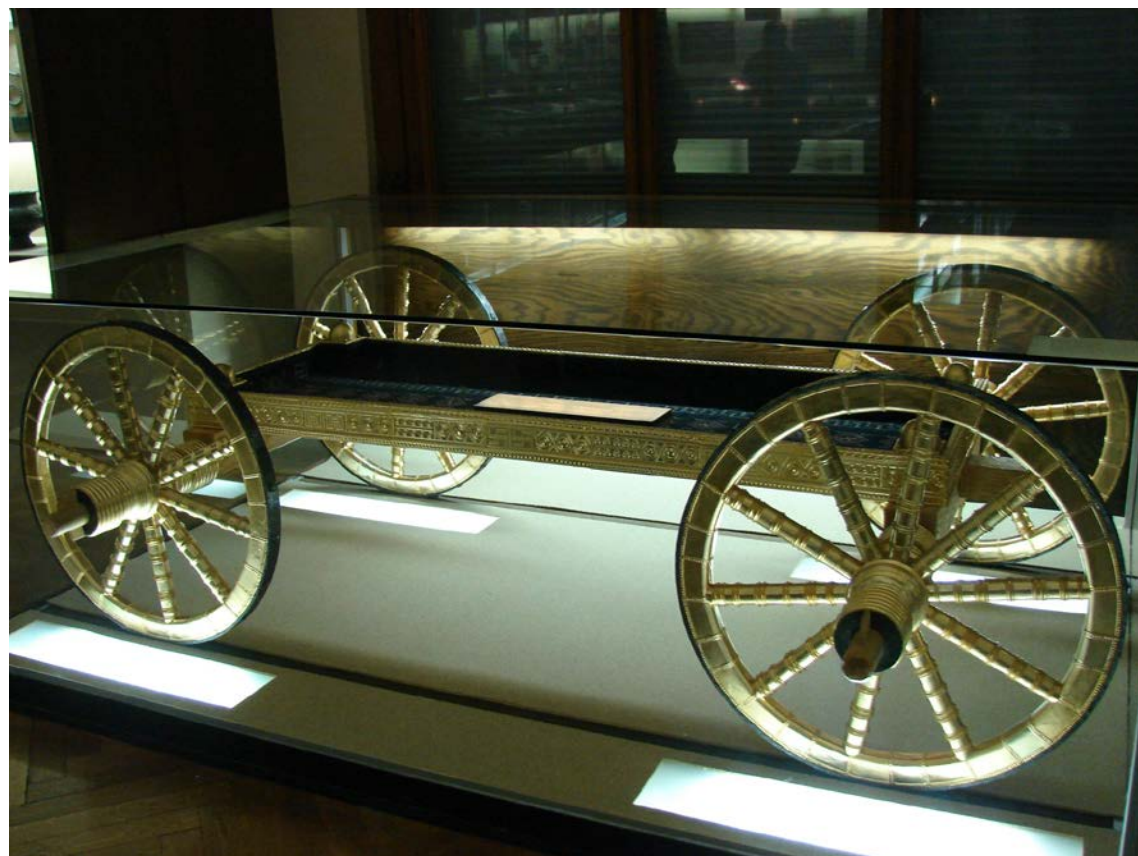
*Obr. 34 Slavný Wanklův bederní závěs, jehož obraz je snad v každé větší knize o archeologii českých zemí. Dnes je chápán jako dva odlišné předměty, které se shodou okolností dostaly na nalezišti k sobě. Je to jednak kruhový prsní pancíř, který chránil srdeční krajinu bojovníka, jednak souprava závěsků tvořící nejspíš koňskou ozdobu*

Přichystal, Náplava 1995





# *Rekonstrukce čtyřkolových vozů*



# *Býček*



# *Antropologie*

- soubor čtyřiceti mužských (17), ženských (11) i nedospělých lebek (10)
  - 18 lidí 30-40 let, 1 žena 20-30 let, 3 muži 40-50 let a 1 žena a 1 muž 50-60 let
  - 1 lebka trepanace – otvor 10 x 15 mm zhojený
  - 1 lebka v bronzovém kotlíku; 1 lebka posmrtně rozseknuta; 1 lebka muže jako miska; muž s nezhojenou sečnou ránou
  - Kamenný oltář s rukami (useknutými?) a lidskou lebkou
  - datace z lidského femuru: 2,600 ±29 let před dneškem; OLIVA *et al.* 2015, 11
  - Wankel si ponechal pouze dva předměty: **železný prsten**
  - tzv. **lebka princezny**
  - lebka se ocitla v majetku Wankelova vnuka Karla Absolona a do sbírek MZM se dostala až mnoho let po Wankelově smrti (OLIVA *et al.* 2015) – původ je nejasný (srov. STLOUKAL – NEKVASIL 2015, 74), tedy i domnělá spojitost se zlatými šperky
- VANÍČKOVÁ, BÍLEK 2016 a,b





- jedna z lebek, nalezených Jindřichem Wankelem v roce 1872  
(VANÍČKOVÁ, BÍLEK 2016 a,b)  
rekonstrukce metodou anatomické-ruské
- <http://www.ceskatelevize.cz/ct24/domaci/1781105-princezna-z-byciskaly-ma-po-vice-nez-dvou-tisicich-letech-opet-tvar>



VANÍČKOVÁ, BÍLEK 2016 a,b

# *Teorie*

1. krvavá rodinná pomsta
2. pobytí skupiny uprchlíků, sk. kovářů, sk. obchodníků z jihu
3. pohřeb halštatského náčelníka nebo kněžky
4. pád jeskynního stropu
5. kultovní místo a obětiště s velkým okruhem působnosti

# *Platěnická fáze KLPP*

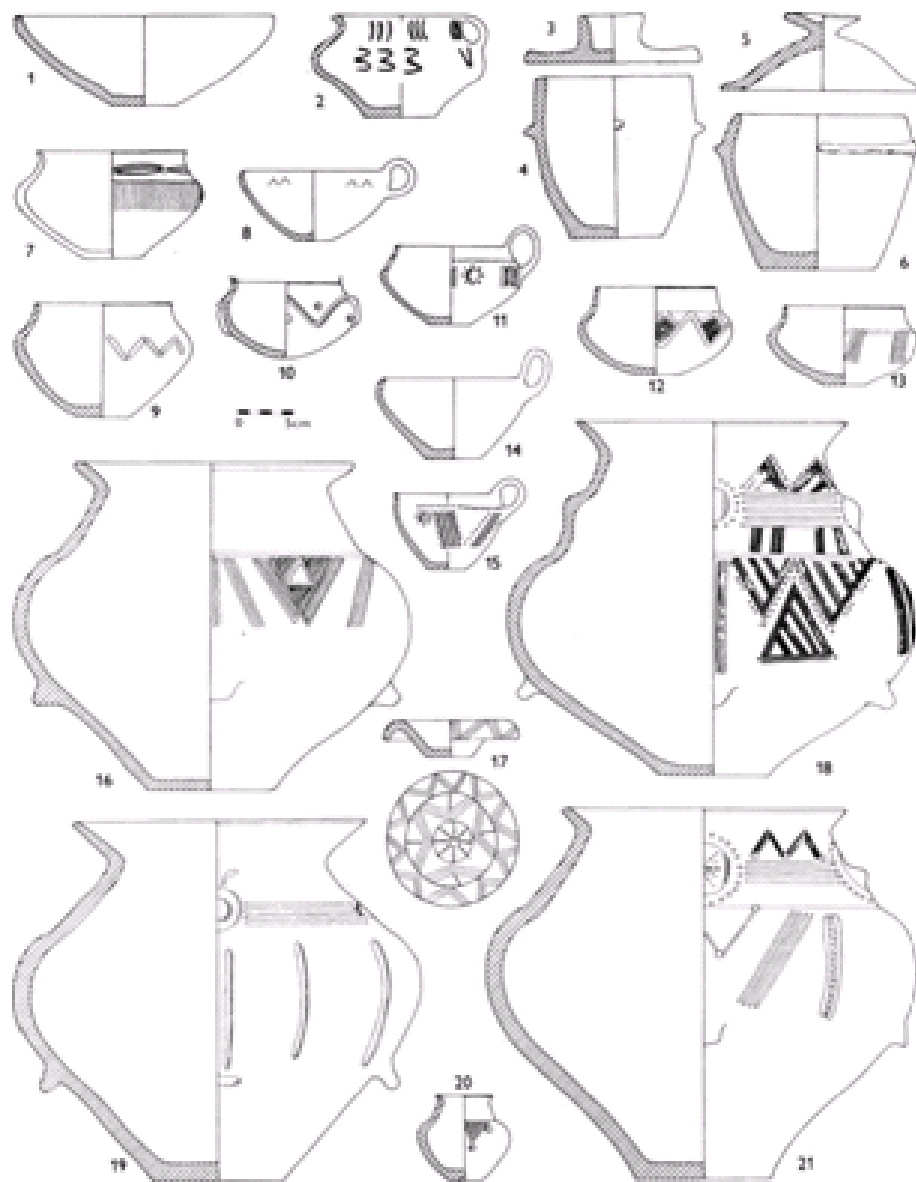
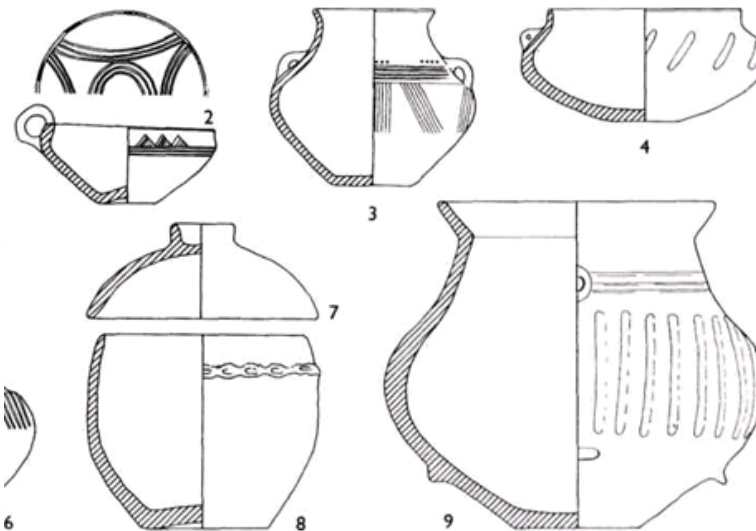
- Na původních nekropolích – Určice , Uničov, Moravičany, ale hroby na samostatných plochách
- Zpočátku s amforou provázenou souborem dalších nádob, někdy železný nůž, drobné šperky
- Až po prosté žárové hroby jen popelnice překrytá mísou
- Nový typ vyšší společnosti – **komorové hroby** v mladším i pozdním stupni: Moravičany, Drysice, Slatinky, Jevíčko
  - prostorná čtvercová komora s vnitřní dřevěnou zastřešenou konstrukcí nad níž mohylový násyp s dřevěným ohrazením
  - žárový pohřeb až 25 ks keramiky, železnými zbraněmi a drobnými šperky

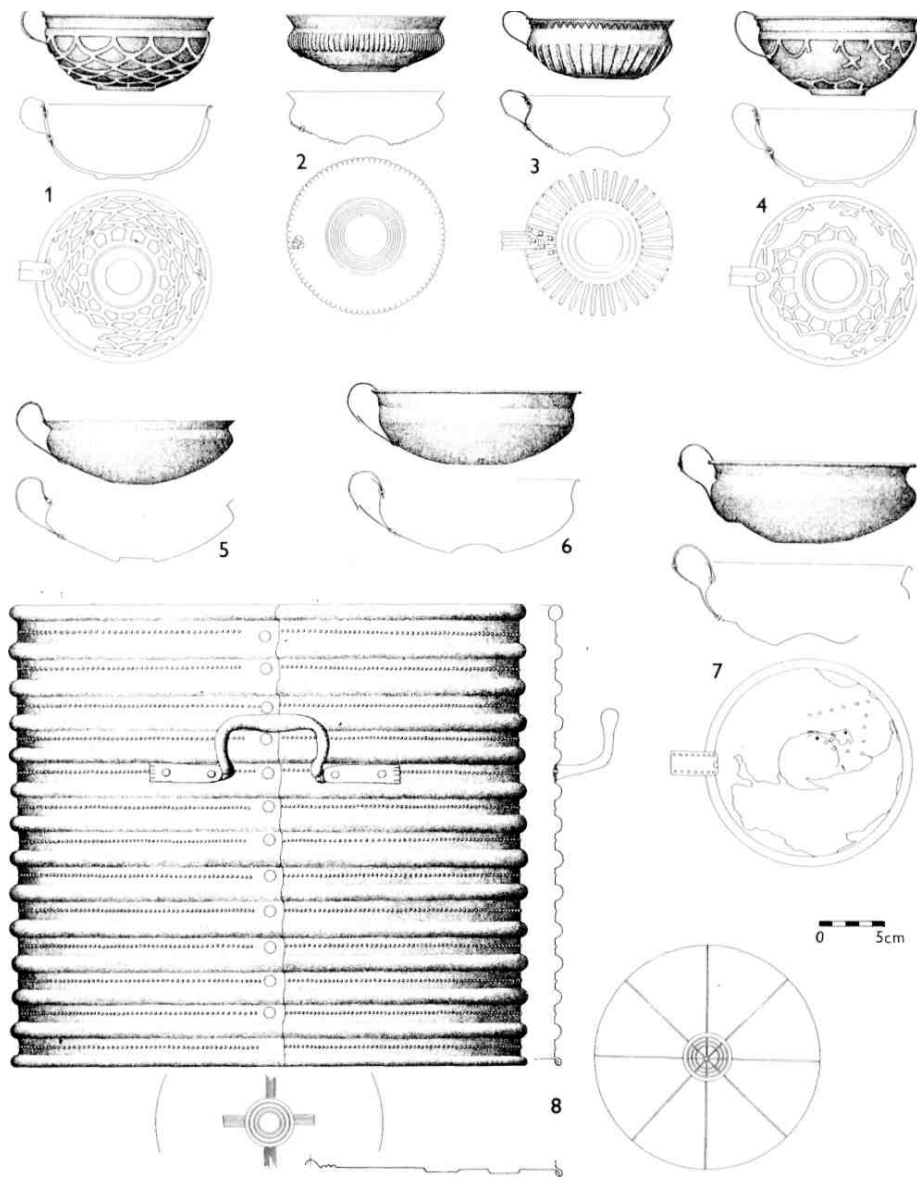
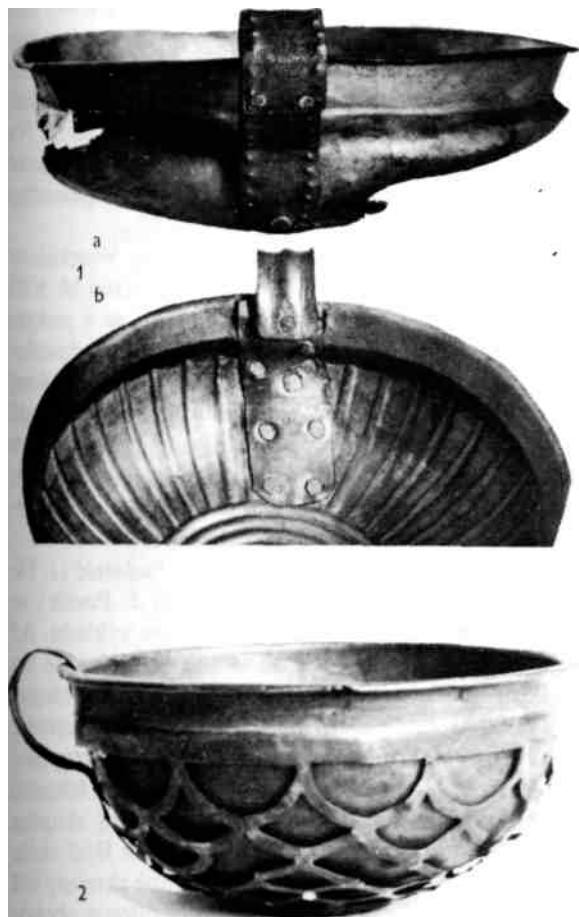
- Těšetice Olomouce
- Náklo
- Kostrové pohřby:
- Prostějov-Čechůvky (Drozdová 2007)
- 3 jedinci:
- Starší žena mesokranní 49-58 let – známky opotřebení páteře, sakralizace obratle, kazy
- 2 děti 14 let, zhojená zlomenina žeber lopatovité řezáky, hypoplastické pruhy na zubech





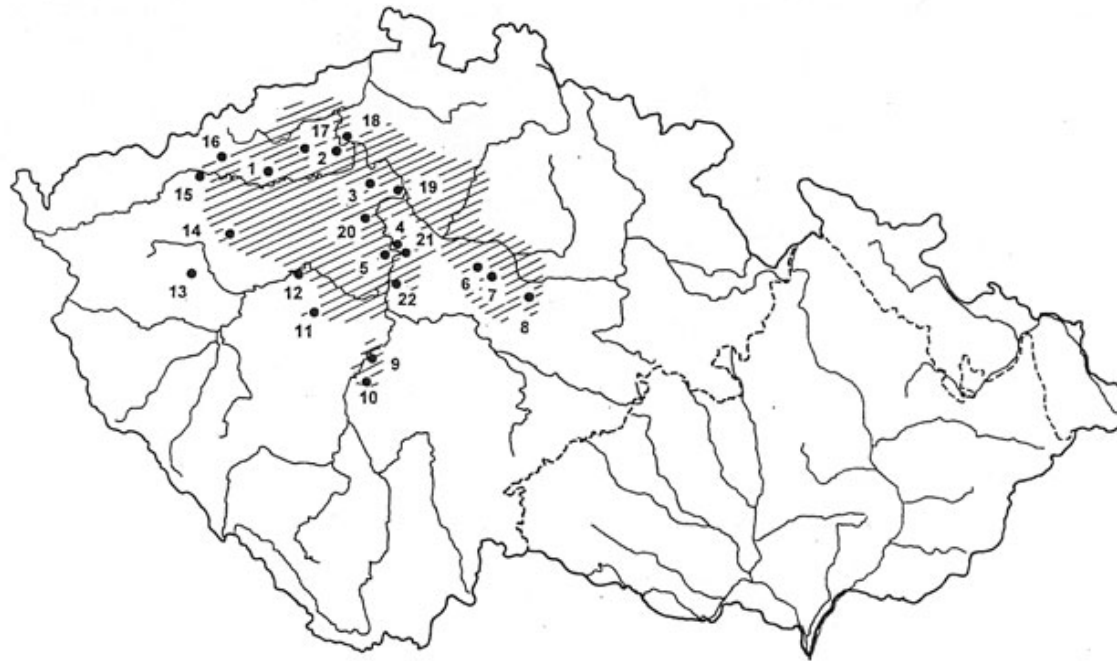
Halštatské komorové  
hroby. 1 — Moravičany;  
2 — Brno-Horní Heršpice





Náklo. 1 — poškozený a opravovaný šálek (č. 7); 2 — šálek s dvojitou síťovanou stěnou (č. 1).

# Čechy – Bylanská kultura



*Bylanská kultura (území bylanské kultury v mladší a pozdní době halštatské)*

*Bylanská kultura: 1 Rvenice, 2 Lovosice, Lhotka, 3 Račiněves, Straškov,*

*4 Praha-Troja/Podhoří, 5 Praha-Bubeneč, Praha-Střešovice, 6 Bylany, 7 Hradenín,  
Plaňany, 8 Kutná Hora/Cimburk, 9 Hrachov*

*Pozdně halštatské až časně laténské období: 10 Krašovice, 11 Lochovice, Otmíče, Želkovi-  
ce, 12 Branov, 13 Manětín, 14 Hořovičky, 15 Kadaň, Hradec, 16 Droužkovice, 17 Rado-  
vesice, 18 Libochovany, 19 Hořín, 20 Minice, 21 Praha-Hloubětín, 22 Dolní Břežany,  
Lhota/Závist*

- Bylany u Českého Brodu 8. st. př.n.l. – 450 př.n.l.
- Kopíruje knovízský areál

### ***Pohřebiště:***

- Biritualita a výrazná sociální diferenciacce.
- Vyšší vrstvy kostrově a „sluhové“ žárově.

- ***Mohyly:***

- Bylany, Hradenín, Pláňany, Praha - Bubeneč, Nymburk, Lovosice, Litoměřice, Kolín

### **Poláky na Chomutovsku:**

- 80 hrobů, prozkoumáno přes 50, nad centrálním pohřbem byla vybudována mohyla o průměru 30 m, označená na temeni kamennou stélou. Mohyly menších rozměrů překrývaly ještě další dva hroby. Ostatní pohřby, včetně velmi chudých žárových
- ve Vikleticích** doloženo další pohřebiště s pěti komorovými hroby - v největším z nich, už v pravěku vyloupeném, se kromě nádob a částí koňského postroje našel zlatý plíšek

**tzv. knížecí hroby:** koňské postroje, jho a součástí vozu, až 50 keramických nádob vyrobených pro pohřební účely, dále bronzové a železné šperky, zbraně a nástroje.

Velmož v natažené poloze přímo na voze „Totenfolge“ pod vozem v kremaci. Kostry i nakrčené nebo v sedě. Amforovité zásobnice většinou v řadě vedle sebe u stěny komory. Nad mohylou po pohřbu tryzna. Bohatší hroby soliterně i v rámci pohřebiště.

Další: komorové hroby menších rozměrů s inventářem velmi podobným, ale bez součástí vozu

-v obou skupinách jsou zemřelí pohřbeni zpravidla **nespálení**

Další skupinu tvoří kostrové pohřby zcela bez koňských postrojů a vozu, vybavené hlavně keramikou

Protikladem, představujícím opačnou část společenského spektra, jsou **velmi chudé hroby spálených těl**, uložených buď do nádoby, nebo pouze do mělké hrobové jamky v zemi

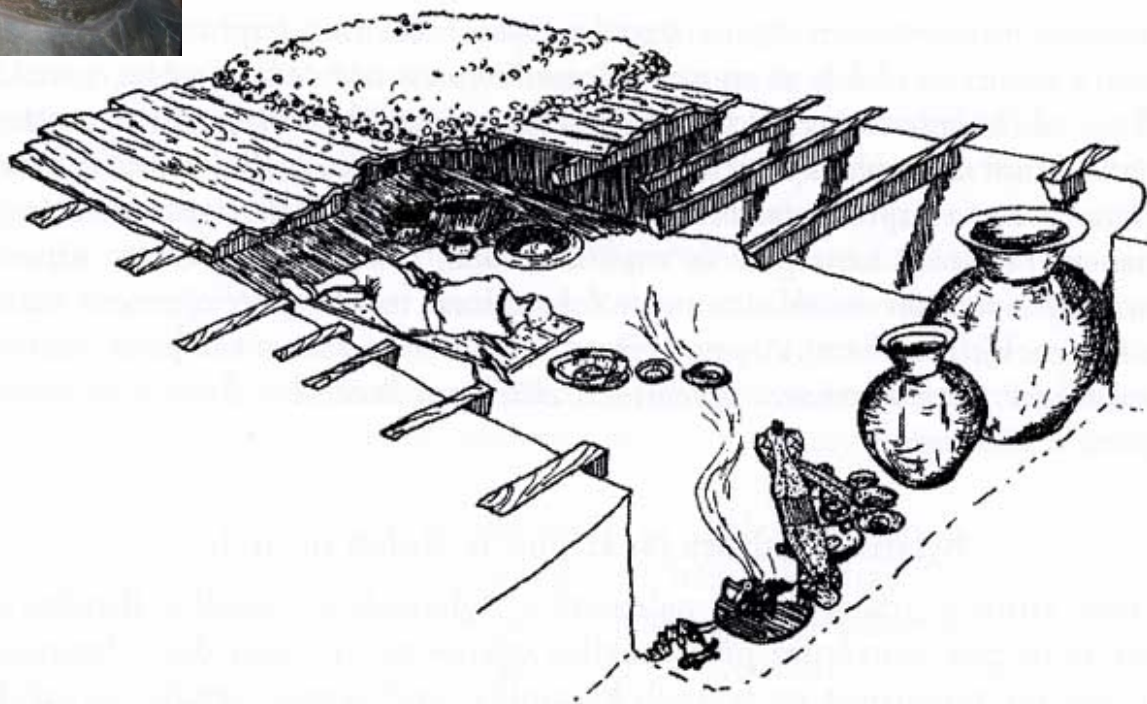




Rekonstrukce komorové hrobky s pohřbem na voze z Hradenína, bylanská kultura, Dvořákovo muzeum Kolínska v pravěku

Zdroj: Pavel Kacil

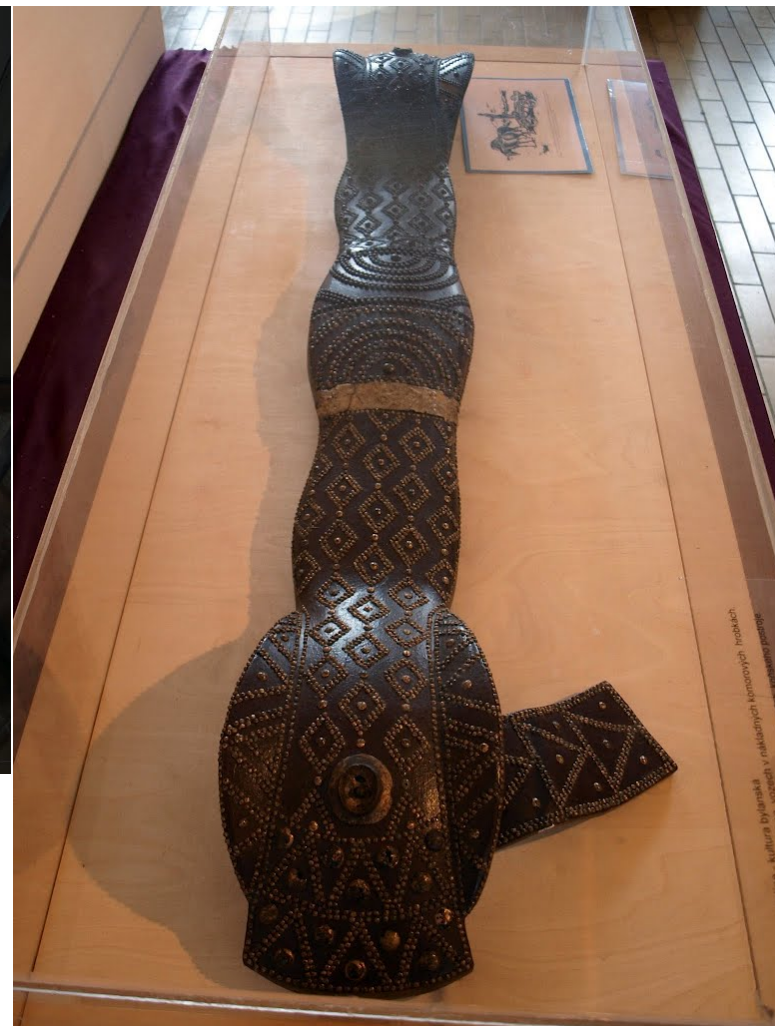
[http://www.panoramio.com/user/5579457?with\\_photo\\_id=67633985](http://www.panoramio.com/user/5579457?with_photo_id=67633985)



Obr. 254. Kresebná rekonstrukce komorového hrobu bylanské kultury (podle Sklenáře 1973)



Keramika bylanské kultury, Hradenín, Nová Ves, Ohrada, Plaňany, Dvořákovo muzeum Kolínska v pravěku



Rekonstrukce luxusního jha, bylanská kultura, Hradenín u Kolína, Dvořákovo muzeum Kolínska v pravěku

Zdroj: [Pavel Kacl](http://www.panoramio.com/user/5579457?with_photo_id=67633985)  
[http://www.panoramio.com/user/5579457?with\\_photo\\_id=67633985](http://www.panoramio.com/user/5579457?with_photo_id=67633985)



# *Pozdní halštata*

- 5. st. př. n. l. kulturní sblížení horákovské i platěnické kultury
- pronikání starolaténského slohu
- „demokratizace“ společnosti, z níž vymizela velmožská vrstva
- Roli – nájezd Skýtů do střední Evropy, k němuž došlo koncem 6. stol. a který se patrně v několika vlnách opakoval

# *Teorie*

- hypoteticky halštatští velmoži zahynuli v bojích proti skýtským útočníkům,
- nebo že dobové válečné události zpřetrhaly obchodní spoje, podlomily jejich ekonomické postavení a tím způsobily zhroucení této vůdčí sociální skupiny;
- vyloučen není ani dobrovolný či násilný odchod těchto lidí ze země

- úpadek halštatského lidu a jeho kultury
- v pozdním stadiu vymizely velké horákovské mohyly, i komorové pohřby v platěnické oblasti
- na jižní Moravě přetrvala pohřební **biritualita**, ale vedle neurčitých plochých kostrových hrobů (**Blučina, Mikulov**) zde dominují stále více prosté **popelnicové pohřby (Marefy, Těšetice hr. 6, 7)**
- Platěnický lid nyní pohřbívá ponejvíce v **jednoduchých popelnicových hrobech**, začínají se tu však objevovat i pohřby **jamkové**, v nichž spálené lidské pozůstatky jsou uloženy jen na keramické střepy, nebo volně v mělké jamce, kde mohou být přikryté mísou

- **zánikové stádium halštatské kultury patří k nejproblematictějším obdobím moravského pravěku**
- právě zde se projevuje všeobecně známý nedostatek archeologických pramenů — jejich etnická neprůkaznost
- hl. v horákovském prostředí nelze jednoznačně rozhodnout, co je ještě halštatské a co již keltské
- několik málo hrobových celků této fáze [Miroslav, Podolí hr. II, Hluboké Mašůvky, Břeclav-Pohansko: Podhorský 1966a; 1974; Dostál 1968],
- zejména však mnohé sídlištní objekty s pozdně halštatským či halštatsko-laténským inventářem (Prosiměřice obj. 3, Těšetice-Kyjovice obj. 546) nebo volně seskupený inventář z řady sídlišť (Tvarožná, Střelice-Slatina, Smolin aj.)

# *Teorie*

- přežívání halštatského lidu pod okupační vrstvou Keltů,
- nebo jsou již dokladem existence smíšeného domácího a příchozího keltského lidu
- Hradiska se této doby evidentně nedožila, zato je pravděpodobné, že již nyní vzniká starokeltská pevnost u Černova na Vyškovsku, případně jsou budována i jiná opevněná centra keltských invazorů

# *Lužická oblast*

- Lužická oblast střední a severní Moravy nebyla ve větší míře prvou vlnou keltské expanze zasažena, takže život na sídlištích a pohřbívání na popelnicových polích zde pokračovaly dále
- Vedle některých vysloveně pozdních hrobů [Cechy pod Kosířem, Náklo, Moravičany hr. 1245—1247: Nekvasil 1960a; 1982c] spadají do tohoto stadia početné mělké jamkové žárové hroby, které často unikají pozornosti, nebo bývají zcela zničeny orbou

# *Literatura*

- OLIVA, M. – GOLEC, M. – KRATOCHVÍL, R. – KOSTRHUN P. 2015: *Jeskyně Býčí skála ve svých dějích a pradějích*. Anthropos 39 (N.S. 31). Moravské zemské muzeum, Brno.
- PŘICHYSTAL, A. – NÁPLAVA, M. 1995: *Záhada Býčí skály aneb jeskyně plná otazníků*. Amaprint, Třebíč.
- VANÍČKOVÁ, BÍLEK 2016a. ANTHROPOLOGICKÁ REKONSTRUKCE PODOBY TZV. „PRINCEZNY“ Z BÝČÍ SKÁLY *Acta Mus. Moraviae, Sci. soc.* CI: 2, 171–176
- VANÍČKOVÁ, BÍLEK 2016b. ANTHROPOLOGICAL FACIAL RECONSTRUCTION OF THE SO CALLED "PRINCESS" OF BÝČÍ SKÁLA. *Anthropologie*. Pp 299-303.
- Drozdová, E. 2007: Antropologický rozbor kosterních pozůstatků ze sídliště platěnické kultury v Prostějově-Čechůvkách, *Pravěk NŘ 17*, pp. 219-222.
- Podborský et al. 1993. *Pravěké dějiny Moravy*. Brno
- Sklenář, K., Sklenářová, Z., Slabina, M. 2002: *Encyklopedie pravěku v Čechách, na Moravě a ve Slezsku*. Libri
- Čižmářová, J., et al. (1996): *Moravia in prehistoric times*, MZM, Brno.