

*Bi7126*

*Úvod do periodizace dějin se  
zaměřením na historické  
populace a jejich pohřbívání*

Dana Fialová

5. 4. 2017

Ústav experimentální biologie

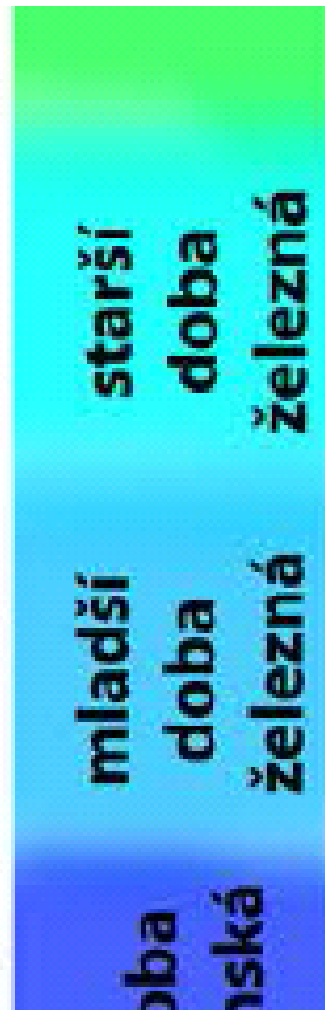
Brno

surovinová krize  
výroba předmětů ze železa

knížecí pohřby na vozech  
importy ze Středomoří

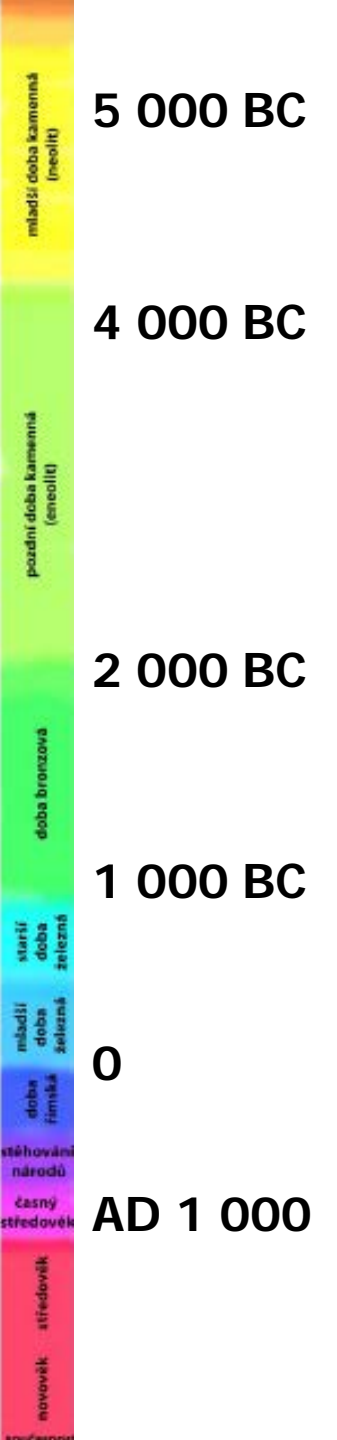
**Keltové**  
hrnčířský kruh  
rotační mlýnek na obilí  
mincovnictví  
výroba skla  
oppida

**Germáni**  
úpadek řemesel  
kontakty s Římskou říší



1 000 př.n.l.

0



5 000 BC

4 000 BC

2 000 BC

1 000 BC

0

AD 1 000

**6. Doba laténská** – laténská kultura a keltské kmeny

**7. Doba římská** – germánské kmeny a doklady římské expanze

**8. Doba stěhování národů** – Herulové, Langobardi aj.

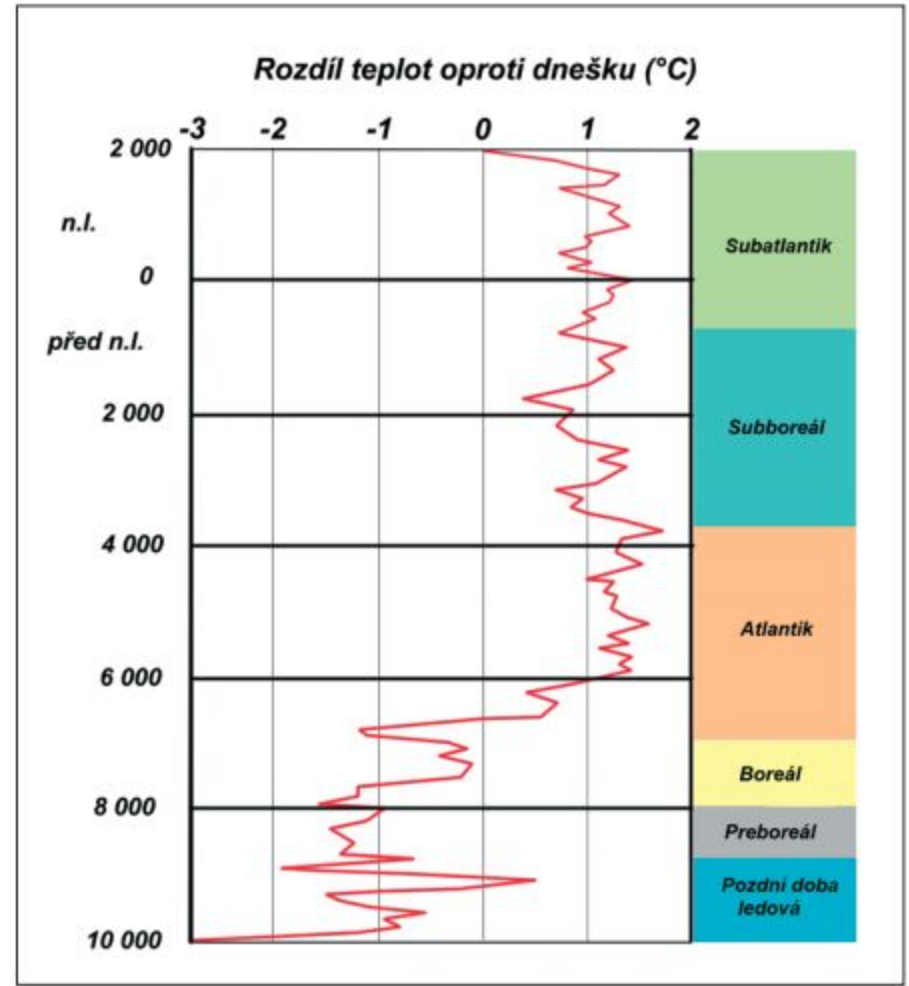
**9. Raný středověk** – Slované, doba předvelk. a velkomoravské období

**10. Vrcholný a pozdní středověk** – hmotná kultura, vznik měst

**11. Novověk** – osvícenství a změna ve způsobu pohřbívání

# Holocén

- *Preboreál* - 9550 - 8550 BC
- *Boreál* - 8550 - 6950 BC
- *Atlantík* - 6950 - 4050 BC
- *Subboreál* - 4050 - 900 BC
- *Subatlantik* - 900 BC – současnost



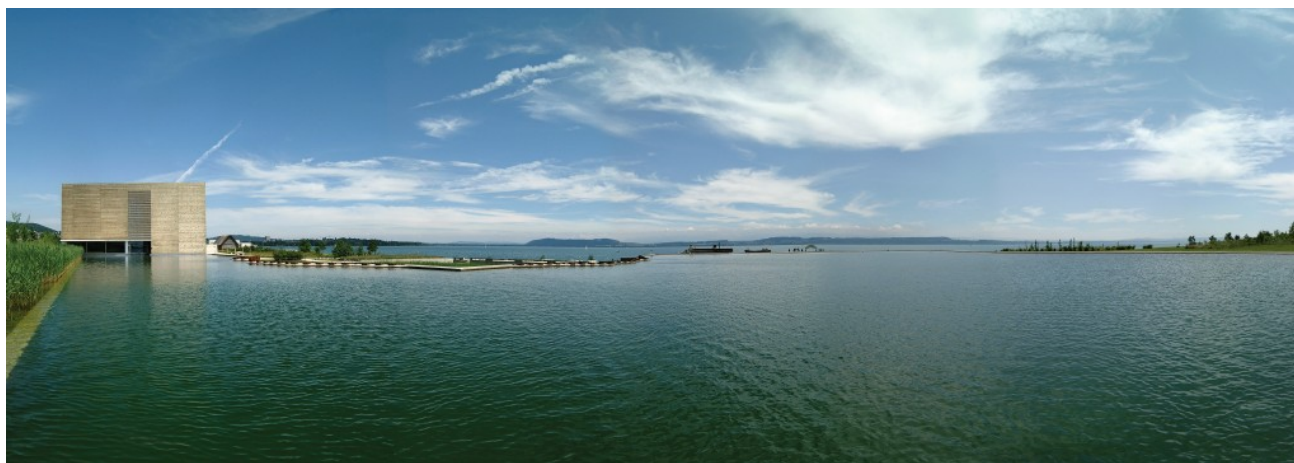
# La Tène 1857



<http://latenium.ch/>



<http://latenium.ch/>



Neuchâtelské jezero ve Švýcarsku <http://latenium.ch/>

# *Mladší doba železná*

5. st. př. nl. – 0

	450
<b>LT A</b>	370
<b>LT B<sub>1</sub></b>	310
<b>LT B<sub>2</sub></b>	240
<b>LT C<sub>1</sub></b>	180
<b>LT C<sub>2</sub></b>	120
<b>LT D<sub>1</sub></b>	50
<b>LT D<sub>2</sub></b>	0

# *Keltové*

- obou laténskou začíná ve střední Evropě raná doba dějinná (protohistorická)
- **Keltové**, obyvatelstvo indoevropského původu, jsou nejstarším historicky doloženým etnikem severně od Alp, odkud je již od konce 6. stol. př. n. 1. uvádějí antičtí autoři
- Nazývali je tak Řekové
- Římané mluvili o Galech

- Čechy obýval kmen Bojů, podle něhož vznikl latinský název země Boiohaemum; není vyloučeno, že Bojové sídlili i na Moravě
- dalším keltským kmenem, jehož sídla lze hledat pravděpodobně na Moravě, byli Volkové-Tektoságové

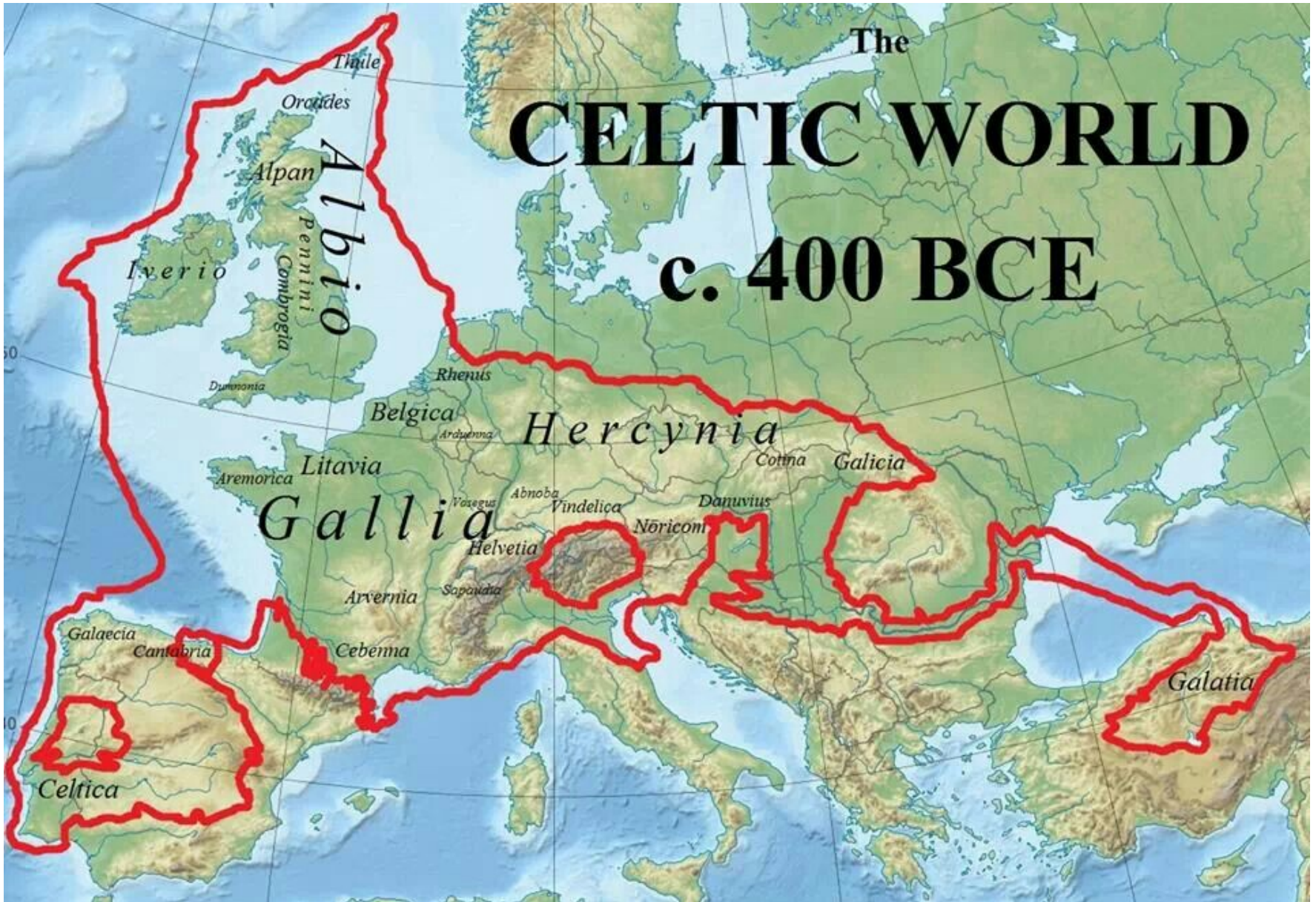


# *Keltové*

- Pův. sídla: jz. Německo, vých. Francie, část Švýcarska
- 5. stol př.n.l vyhrocení soc. rozporů
- početnější vrstva privilegovaných osob
- relativní přelidnění-pohyb obyvatelstva - sev. středomoří
- Vlny obsazování: celou záp. Evropu
- 4.-2. st. př. n. l. překročení Alp – až k Římu

- Na východ: Karpatská kotlina, Balkán a Malá Asie
- Expanze vedla k vyčerpání (roztříštění sil)
- Od 2. st. př.n.l. – germáni u rozšiřován římské rep.
- Nevytvořili svůj vl. stát
- Přelom letopočtu – zhroucení pol. moci

# The CELTIC WORLD c. 400 BCE



# *Pohřbívání*

- **4. – 3. st. př. n. l. převažovala inhumace (žár. ojedinele)**

- v natažené poloze hl. k severu

- často dřevěné obl. hrobu či rakev

- výbava: hliněné nádoby (s potravou), části zvířat-prase

- **2. st. př. n. l. převládá žárový ritus**

- **Pozdní doba laténská** – bez dokladů

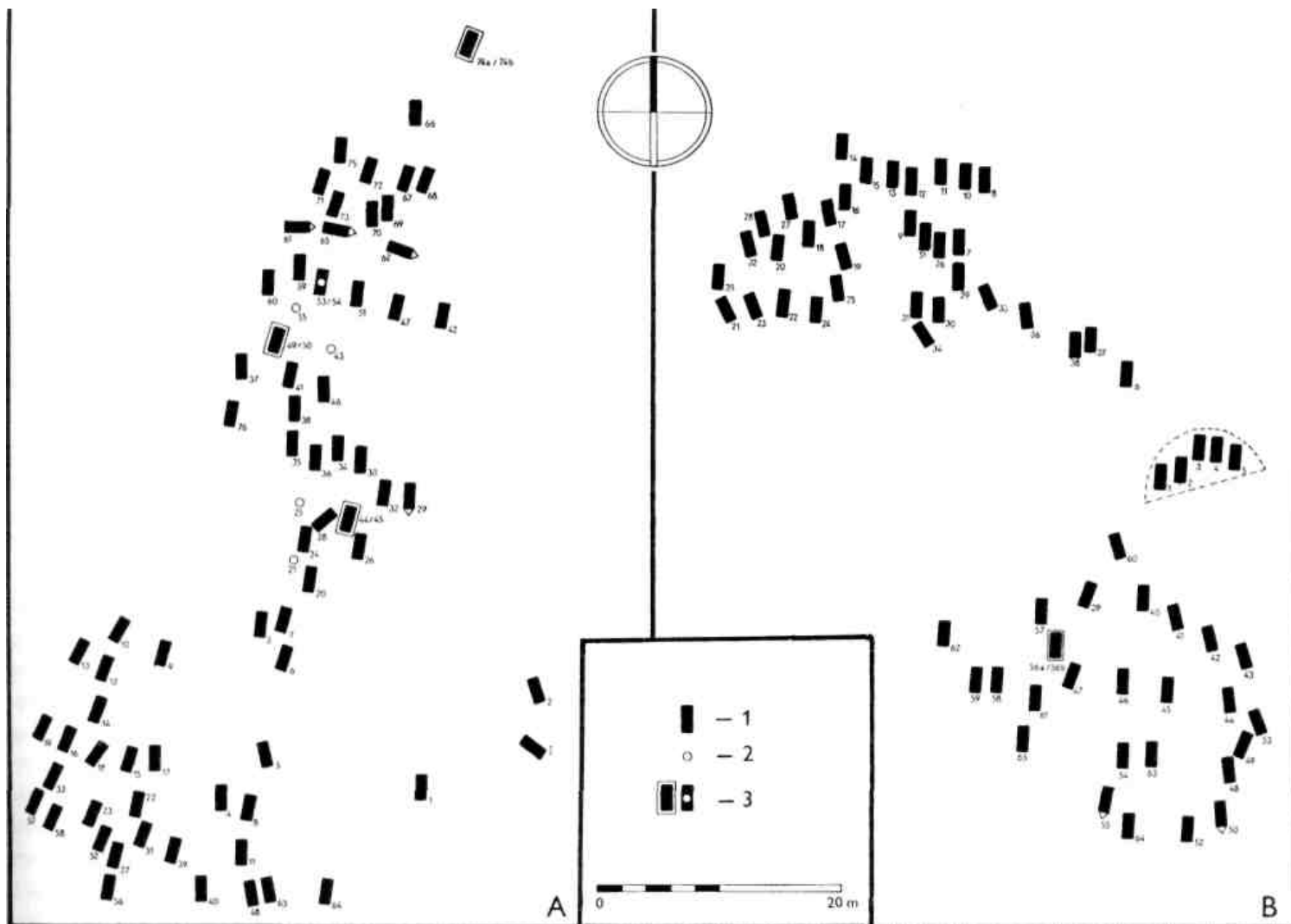
- 4 úhelníkové svatyně s hlubokými obětními šachtami

## *5. století př.n.l.*

**mohyla z Hradiště u Písku:** 2 bronzové konvice, 2 bronzové mísy etruské výroby a 2 páry zlatých náušnic etruského původu, 1 spirálovitý a 2 masivní kruhy ze zlata atd. Mohyla bývá považována za hrob ženy z nejvyšší „knížecí“ vrstvy

**Podobný „knížecí“ hrob se našel v minulém století u Hořoviček,** okr. Rakovník. Jeho nitro skrývalo železné součásti koňského postroje, 2 bronzové mísy a jiné předměty, mezi nimiž vynikaly bronzové faléry s maskovitou výzdobou

**pohřebiště Manětín-Hrádek** (okr. Plzeň-sever), např. bronzová spona, jejíž lučík je tvořen poloplastikou figurky muže, přehnutou v oblasti kolen a hrdla



Plánky laténských pohřebišť v Brně-Maloměřicích (A) a v Holubicích (B). 1 — kostrový hrob; 2 — žárový hrob; 3 — dvojhrob.

# *Pohřebiště*

- **Plochá keltská pohřebiště 4. – 2. st. př. n. l.**

-na Moravě **200 pohřebišť'**

Brno-Maloměřice (76 hrobů) – 2 dvojhroby – odlišná vybavenost

Křenovice (38 hrobů) – 1 dvojhrob s odl. výbavou

Holubice (77 hrobů)

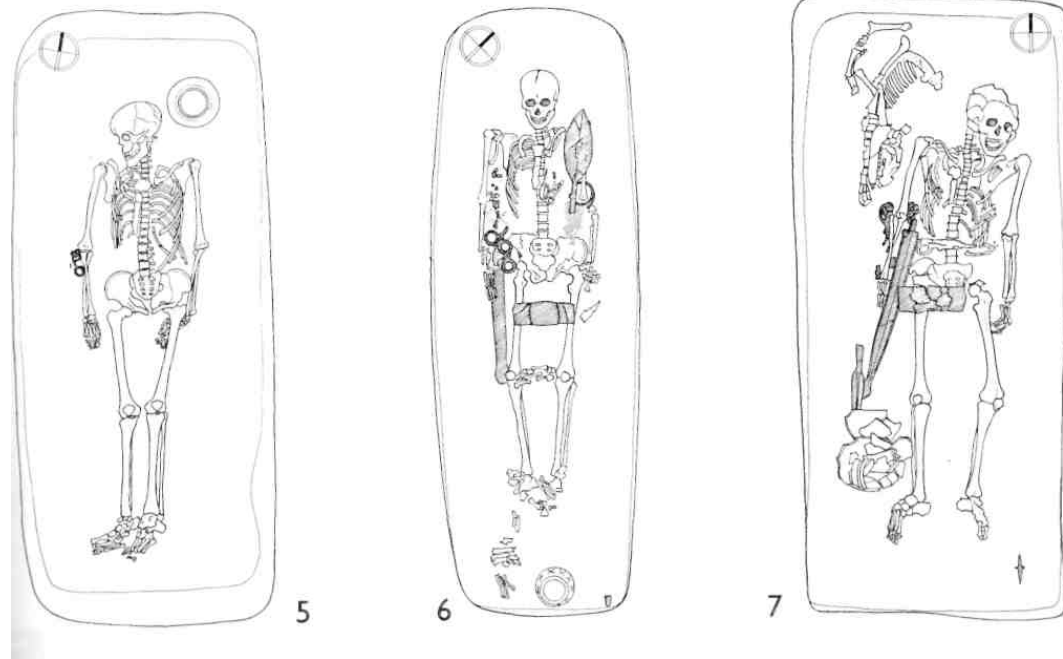
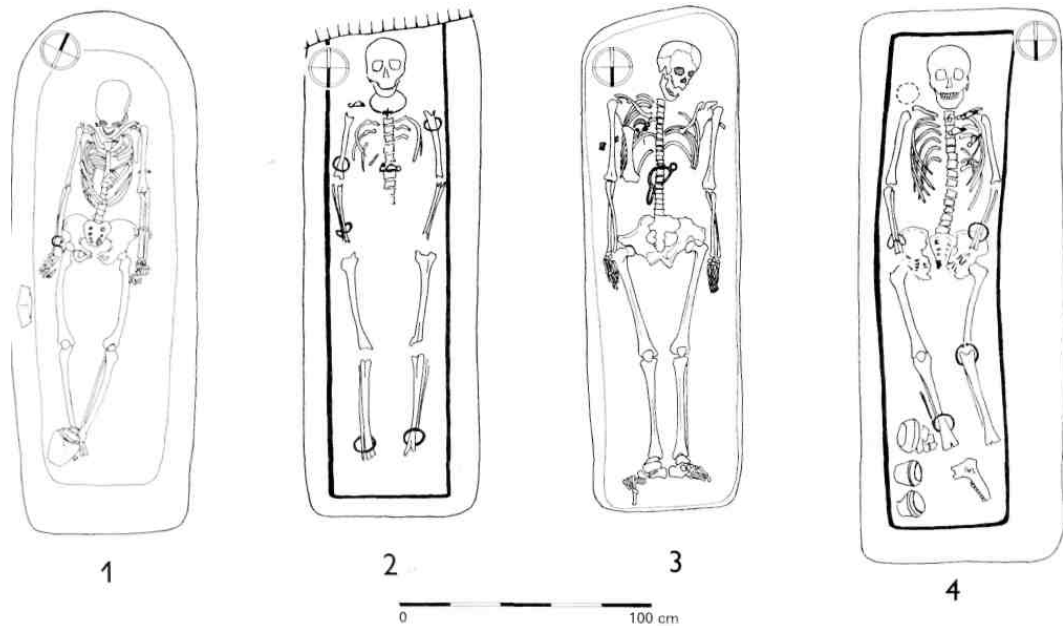
Mistrín (36 hrobů)

(Blučina 20, Nechvalín 19, Bučovice 20, Pustiměřské Prusy 19, Lovčičky 17)

## Bohaté hroby

- vojenská složka s muži, kde meče, kopí, štíty, šperky
- Ženy: soupravy šperků, kovové spony oděvů, nákrčníky, náramky, nánožníky, opaskové řetězy a um. Výrobky

Chudé hroby – soc. diferenciacie



Výbava bohatého ženského hrobu z doby laténské z Moravského Krumlova.

Půdorysy ženských (1, 2, 4) a mužských (3, 5—7) laténských hrobů (č. 2 a 4 v dřevěných rakvích). 1 — Lovčičky hr. 11; 2 Brno-Chrlice hr. 13; 3 — Blučina hr. 3; 4 — Brno-Chrlice hr. 8; 5 — Blučina hr. 4; 6 — Blučina hr. 16; 7 — Blučina hr. 5.



## Biritualita

- Brno-Horní Heršpice
- Vícemilice

Domamyslice u Prostějova: hrob bojovníka ohraničený příkopem

**= vrstvy: aristokracie, střední vrstva, svobodná chudina (+ otroci)**

**-hroby druidů nelze arch. rozpoznat**

# *Antropologie*

- moravský antropologický materiál se mírně liší od nálezů z Čech i Slovenska, ukazuje na větší příbuznost k české oblasti než ke Karpatské kotlině
- heterogenita
- silné typové promísení keltského obyvatelstva na našem území
- starší názory o typické krátkolebosti Keltů nebyly potvrzeny, v dosavadním materiálu se spíše vyskytují smíšené skupiny s početně zastoupenou dlouholebou složkou
- na Moravě muži i ženy umírali převážně ve věkovém stupni **adultus**
- nápadné je mizivé množství dětských koster
- zcela scházejí hroby velmi malých dětí a nemluvňat

- lebky bojovníků jsou kratší, širší a nižší, s nižším obličejem a okrouhlejší očnicí
- tělesná výška mužů i žen se pohybuje v kategorii střední až vysoké, v níž je frekvence postav největší
- **kostní změny na páteři** — srůst obratle s kostí křížovou, sakralizace obratle a degenerativní spondylózy převážně bederní části páteře
- jen ojediněle byl zjištěn výskyt zubního kazu
- **Výjimečným dokladem náročného chirurgického zákroku je nález trepanované lebky z Vícemilic [Mazálek—Vlček 1953].**
- Trubačová 2007 (10 mor. lokalit) prům. věk 20-29 let

**Stloukal 1962 Blučina, Brno Maloměřice**

# *Železo*

- nástroje pro stavbu domů
- žel. stavební kování
- zámky s klíči
- Od střední doby laténské = plná železná civilizace
- zbraně, kovoobráběcí a dřevoobráběcí nástroje (činnosti)
- Sekery, kladiva, kleště, pily, nože, pilníky, šídla, jehly, vrtáky, průbojníky, protahováky drátu, pérové nůžky...

# *Zemědělství*

- Nářadí = žel. radlice, kosy...
- Žernovy (lepší než drtidla)
- Výnosnější druh obilovin (proso, ječmen, pšenice)
- Luštěniny – hrách

Dom. zvířata: práce domácí, skot, ovce, koza, kur, husa,  
(pes), kůň

Vysoká úroveň – dostatek potravy

	Podyjí	V. Hostěrádky	Mutěnice	Mistřín
Počet	432	108	144	3503
Tur	42,0 %	24,3 %	39,4 %	20,8 %
Ovce/koza	27,5 %	30,3 %	34,8 %	48,2 %
Prase	18,4 %	35,4 %	18,9 %	25,0 %
Kůň	7,3 %	1,5 %	1,9 %	4,8 %
Pes	3,8 %	5,6 %	3,3 %	1,1 %
Kur	0,9 %	0,2 %	1,6 %	0,1 %
Husa	0,1 %	2,7 %	—	—

# Řemesla

Hrnčířství – nožní hrnčířský kruh (grafit), pozdní latén  
červenobílá keramika s geometric. Vzory

Výpal zdokonaluje (2 kom. vertikální pece)

Sklářství  
Šperkařství  
Emailérství



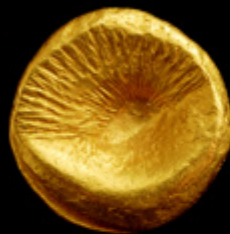
bronzové spony z  
keltských lokalit na  
Brněnsku

Od 2. st. n. l. vl. výroba **zlatých a stříbrných mincí**  
(duhovky, Biatec) (úroveň státu) – oppidum **Staré  
Hradisko na okraji Dražanské vrchoviny**



# Zlatý statér a jeho díly

STRADONICE  
1877-2012  
**135**  
LET OD NALAZU POKLADU



*statér*



*1/3 statéru*



*1/8 statéru*

<http://www.goldenmask.cz/home/stradonicky-poklad-na-strankach-doboveho-tisku-12>



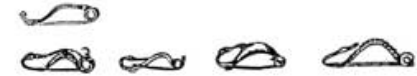


Bmo-Maloměřice. Rekonstrukce dřevěné laténské konvice s uměleckým bronzovým kováním

## CHRONOLOGICKÝ VÝVOJ SPON

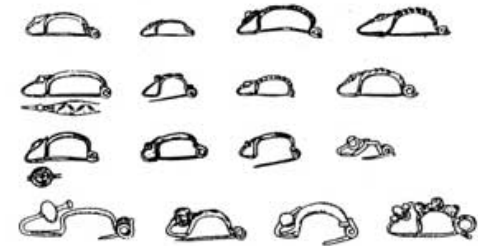
### NEJSTARŠÍ OBDOBÍ KELTSKÉHO OSÍDLENÍ

450–380 př. n. l.  
certoská spona  
spona s ptačí hlavičkou



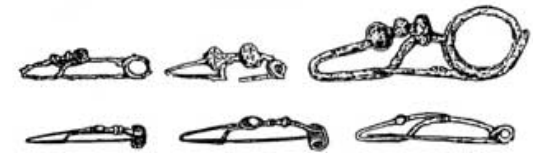
### STARŠÍ DOBA LATÉNSKÁ

380–230 př. n. l.  
duchcovská spona  
münsingenská spona  
spona s velkou kuličkou na patce



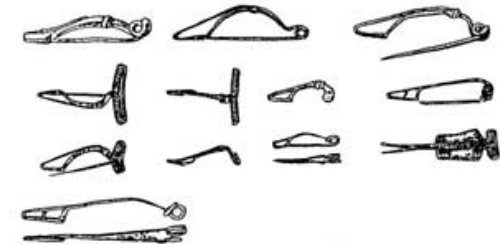
### STŘEDNÍ DOBA LATÉNSKÁ

230–150 př. n. l.  
různé typy spon spojené konstrukce

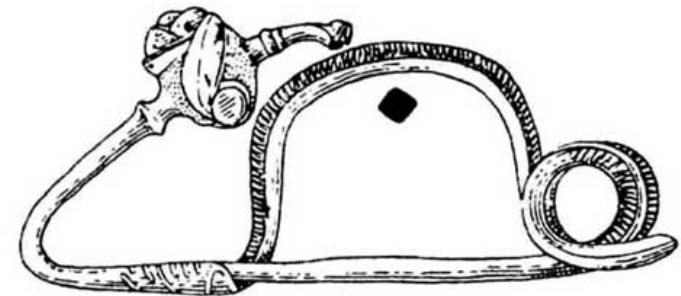


### POZDNÍ DOBA LATÉNSKÁ

150–40 př. n. l.  
různé typy spon  
většinou s rámcovým zachycovačem



Laténské náhrdelníky sestavené ze  
skleněných vázičkovitých  
perel a jantarových závěsků z Přítluk  
(větší exemplář)  
a Brna-Horních Heršpic (menší  
exemplář)



Moravský Krumlov



Bronzový řetězový opasek, latén, Stradonice u Loun, hrobový nález, darováno v 19. stol. Národnímu muzeu, foto L. Káčová

<https://www.facebook.com/ArcheologieNaDosah/photos/a.429184093787550.99207.429180093787950/1364086723630611/?type=3&theater>

# *Sídliště*

- 3 druhy (Caesar – Zápisky o válce Galské):
- Oppida (opevněná města)
- Vici (vesnice)
- Samostatně stojící dvorce

hl. zemědělské osady, ale i specializovaná řemeslná činnost:

hrnčířství – Milovice, Mistrín, Strachotín

opracování kostí – Drnholec

Kovářství (výjimečné) – Bezkov, Brno-Obřany, Strachotín, Velké Hostěrádky

Kovolitectví (časté): Bořitov, Pavlov (bronz), Mistrín (zlato)

# *Oppida*

**Staré Hradisko na okraji Drahanské vrchoviny**

**Hostýn u Moravské brány**

**Stradonice nedaleko Berouna**

**Závist u Zbraslavi**

**Třísov u Českého Krumlova**

- **Centra obchodu oppida – od 2. st. n. l. (na Moravě – jantarová stezka)**

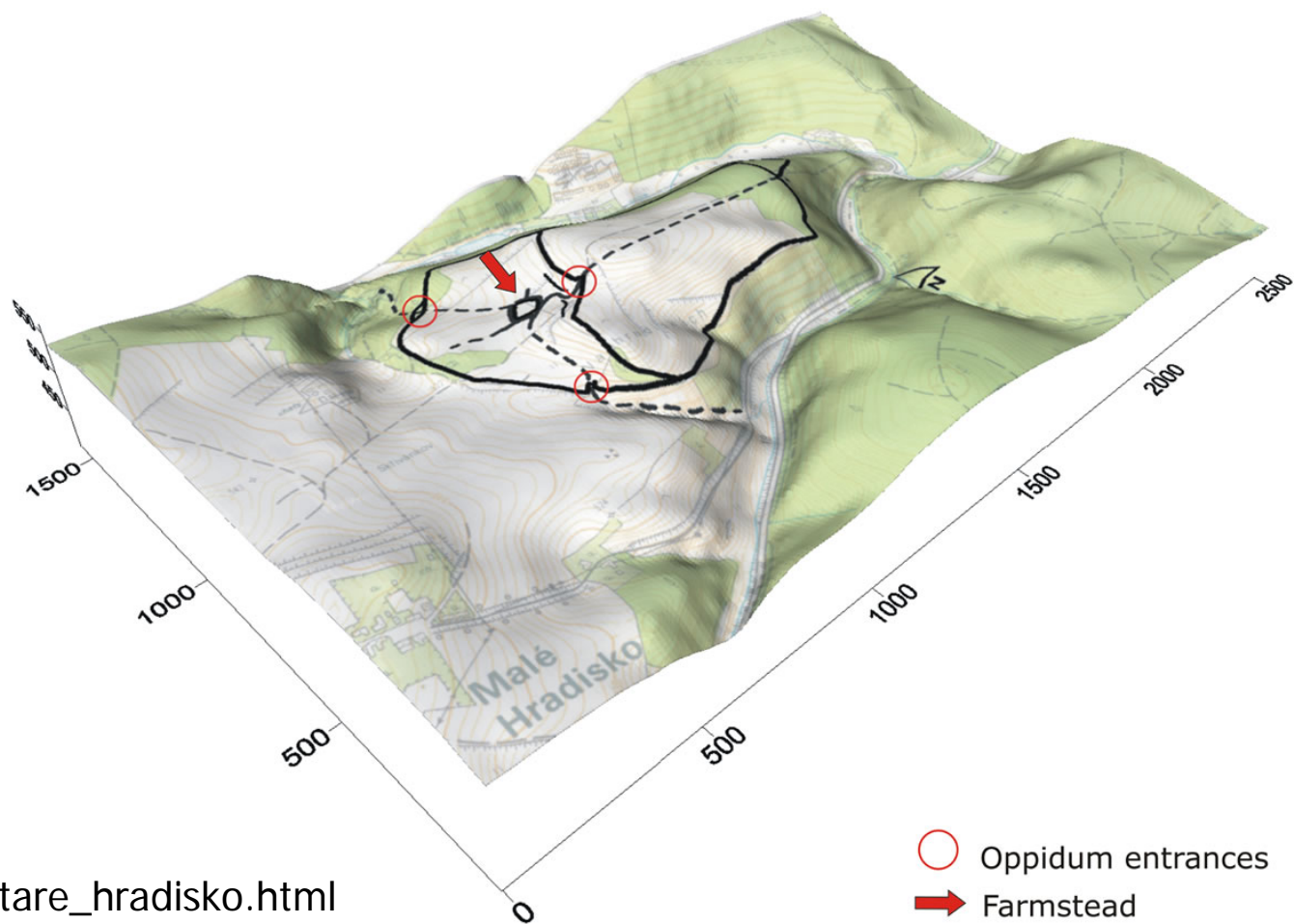
- Oppida – Francie až Maďarsko

- výrobní, kultovní, správní a obchodní centra



<sup>1</sup> Keltské oppidum Staré Hradisko. 1 — pohled na odkrytou plochu z r. 1983

Podborský et al. 1993



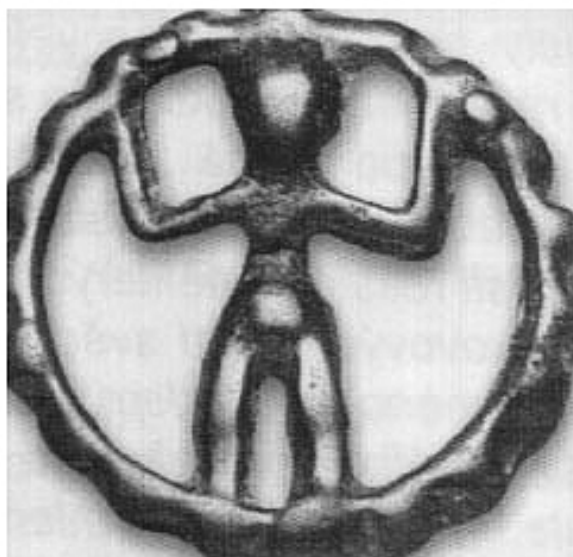


<http://www.keltoi.cz/boiohaemum-encyklopedie/keltove/137-6-duchovno-keltu/816-6-03-plastiky-lidi>

**opuková hlava boha-héroa ze Mšeckých Žehrovic**

<http://www.archeologienadosah.cz/archeologie-v-nm/sbirky/archeologicka-sbirka>





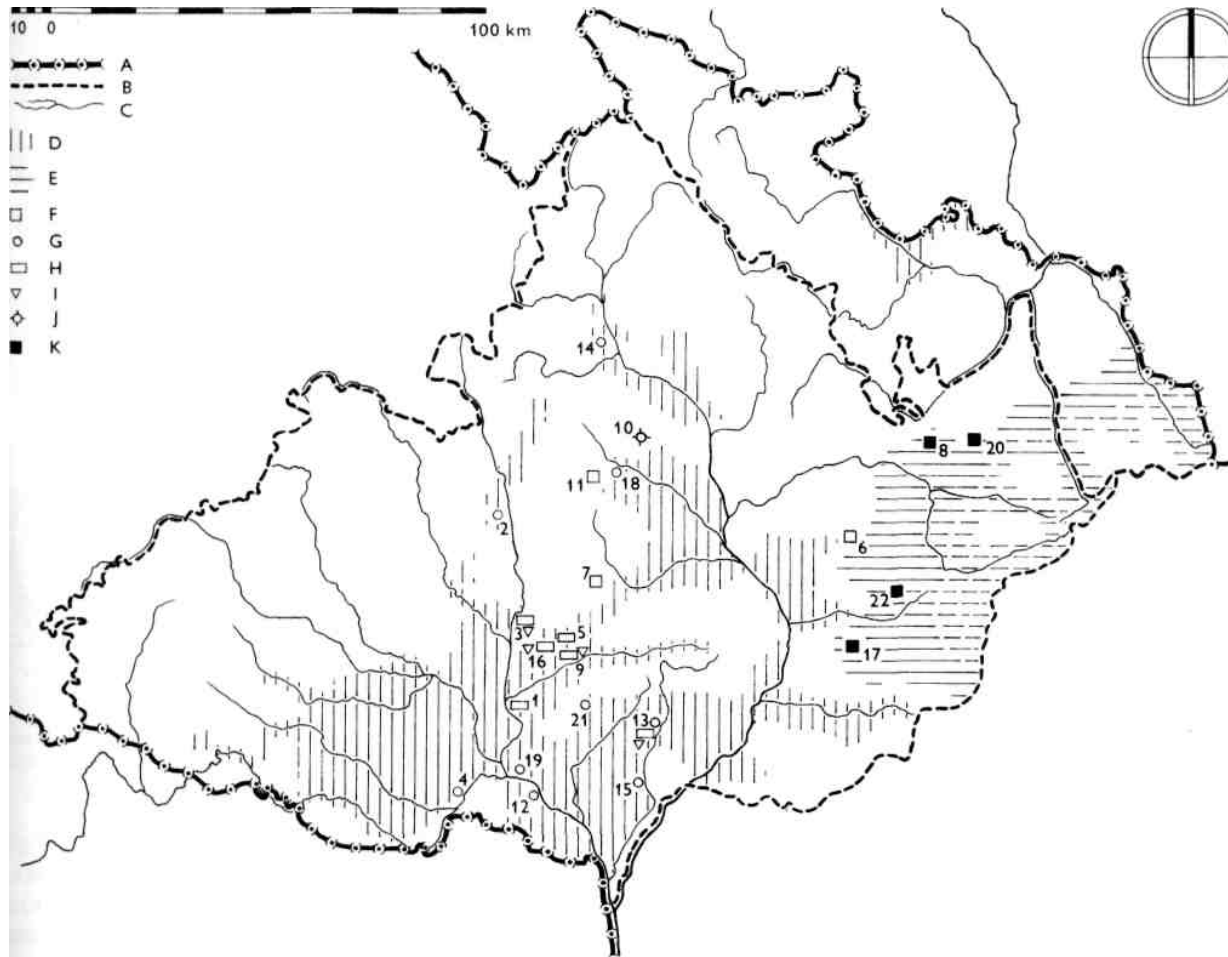
<http://kelty.jex.cz/menu/keltske-ozdoby>

Bronzový kroužek se styl. lid postavou Ptení (1.st.n.l.)

<http://www.mojebrno.jecool.net/inka--morava-keltove.html>



Kostěný závěsek Medlovice za Hanou (Drozdová 2005, nepubl.)



Mapka 27 Osídlení Moravy v době laténské. A — státní hranice; B — historická zemská hranice; C — říční síť; D — sídelní komory moravských Keltů; E — sídelní areál lidu púchovské kultury; F — keltské oppidum; G — sídliště; H — kostrové hroby; I — žárové hroby; J — svatyně; K — hradisko lidu púchovské kultury. 1 — Blučina; 2 — Bořitov; 3 — Brno-Maloměřice; 4 — Drnholec; 5 — Holubice; 6 — Chvalčov-Hostýn; 7 — Ježkovice-Černov; 8 — Jičina-Požaha; 9 — Křenovice (o. Vyškov); 10 — Luděřov; 11 — Malé Hradisko-Staré Hradisko; 12 — Milovice; 13 — Mistršín; 14 — Mohelnice; 15 — Mutěnice; 16 — Ponětovice; 17 — Provodov; 18 — Ptení; 19 — Strachotín; 20 — Štramberk-Kotouč; 21 — Velké Hostěrádky; 22 — Všemina.

# *Literatura*

Podborský et al. 1993. Praveké dějiny Moravy. Brno.

Čižmářová, J., et al. (1996): Moravia in prehistoric times, MZM, Brno.

<http://www.ceskatelevize.cz/ct24/archiv/1132884-keltove>