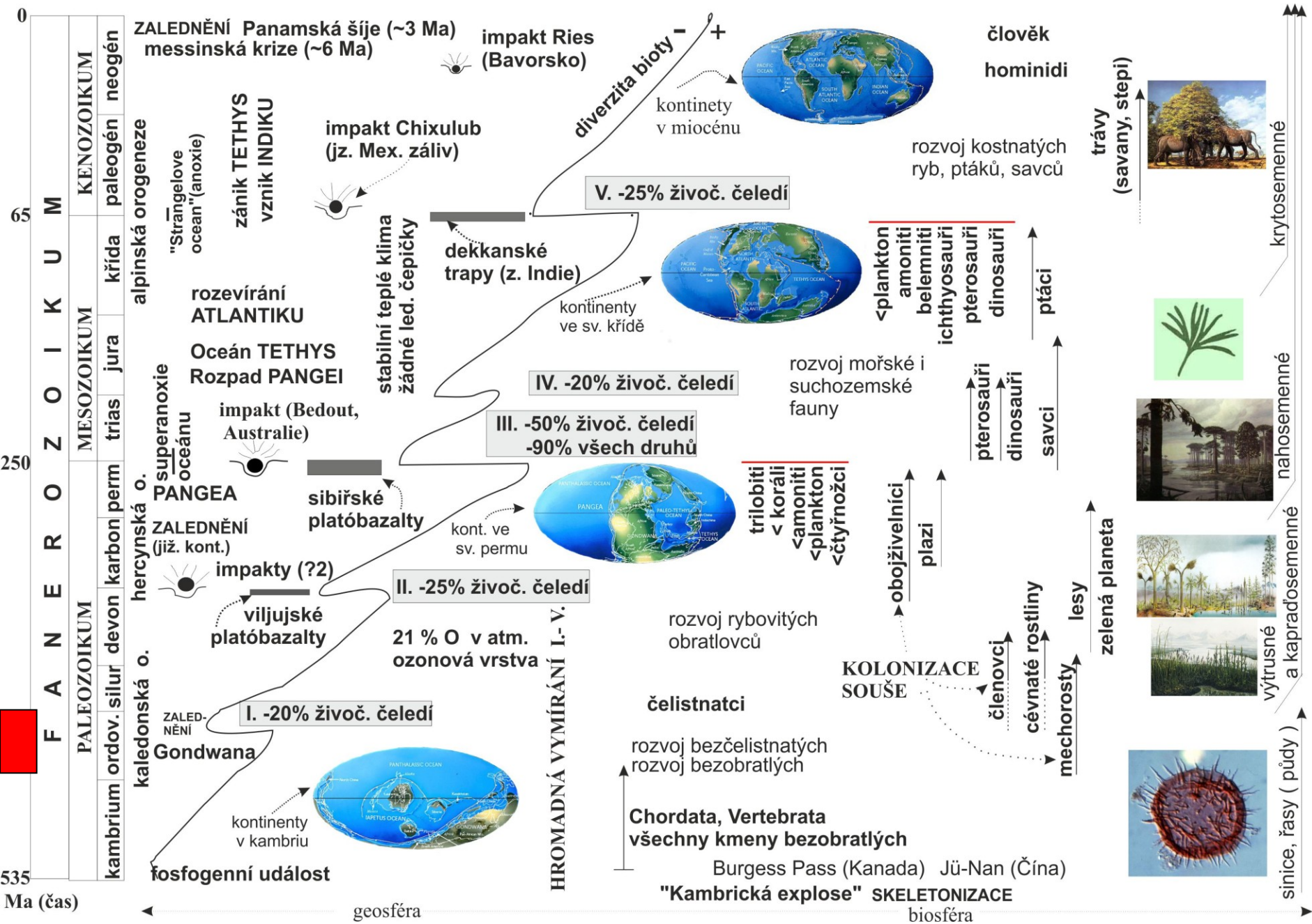


# Biotické krize a globální ekosystémy v historii Země – část IV.

Ordovik

Rostislav Brzobohatý

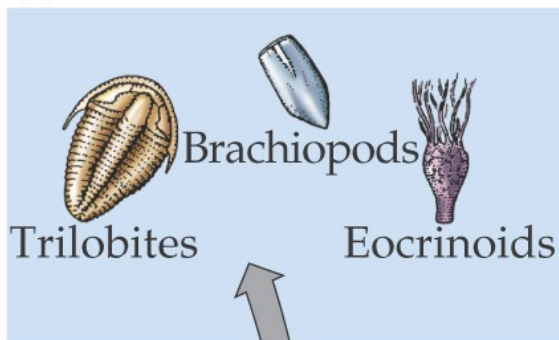
výběrovka 17



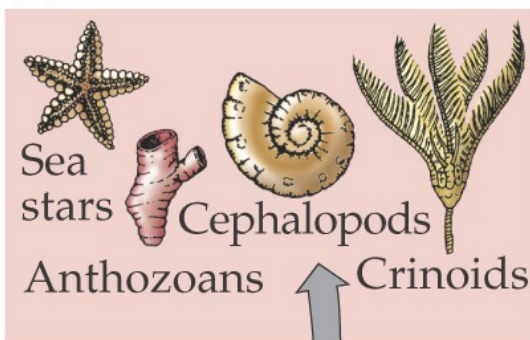
### 3 faunistické skupiny ve fanerozoiku podle Sepkoskiho a jejich vrcholy:

1. - kambrická (modrá), 2. - paleozoická (červená) a 3. - moderní (zelená)

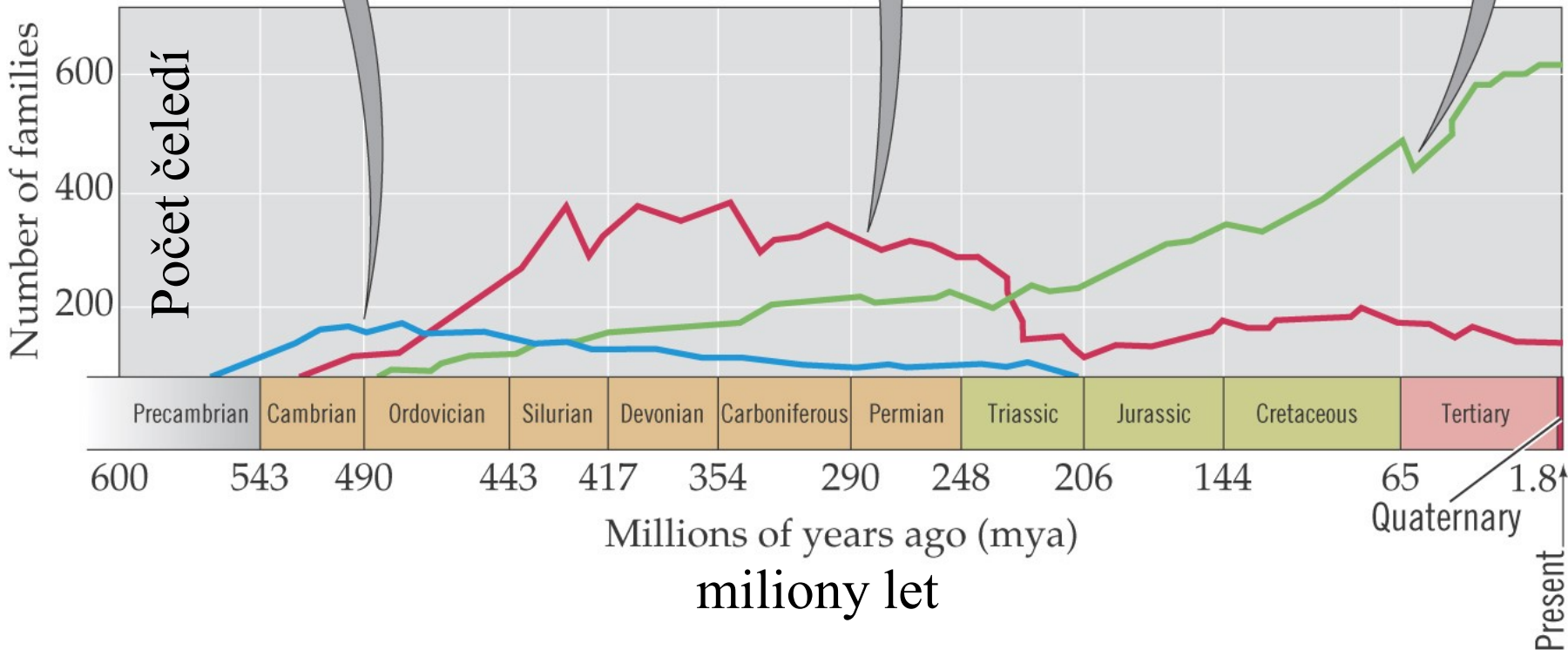
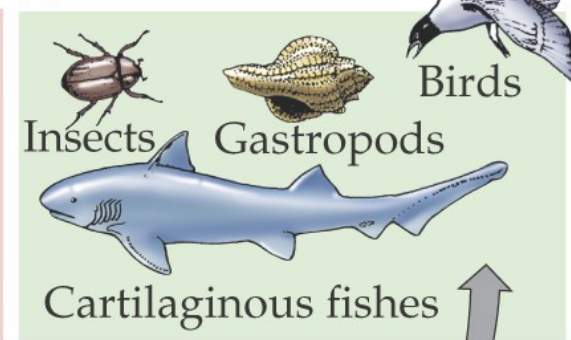
(a) Cambrian fauna



(b) Paleozoic fauna



(c) Modern fauna





graptoliti



hvězdice



ramenonožci



amoniti



lilijice



mlži



mechovky



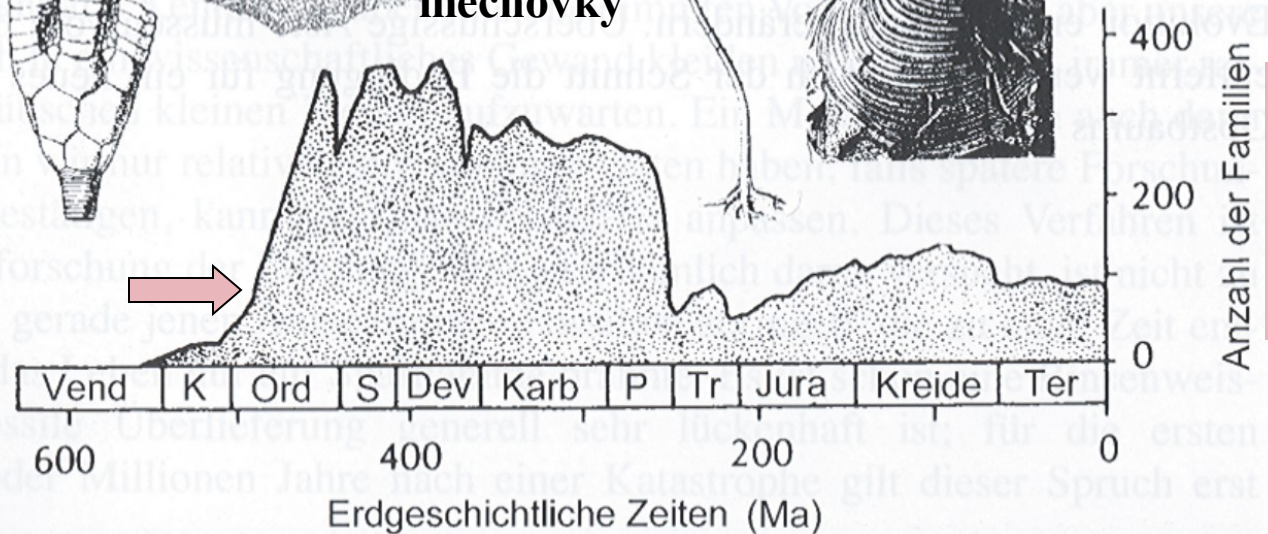
rugosa



korálnatci



tabulata

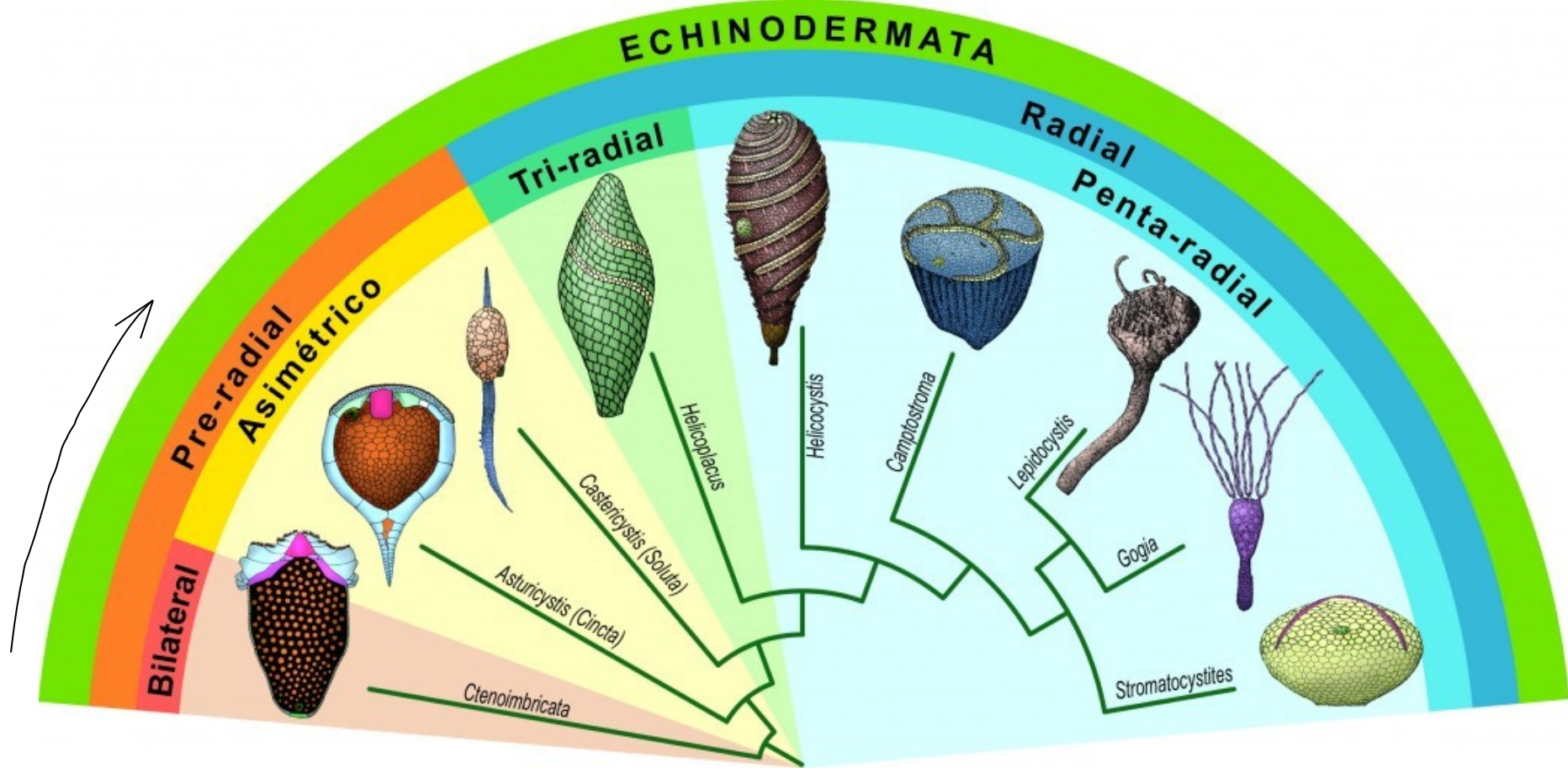


Anzahl der Familien

počet čeledí

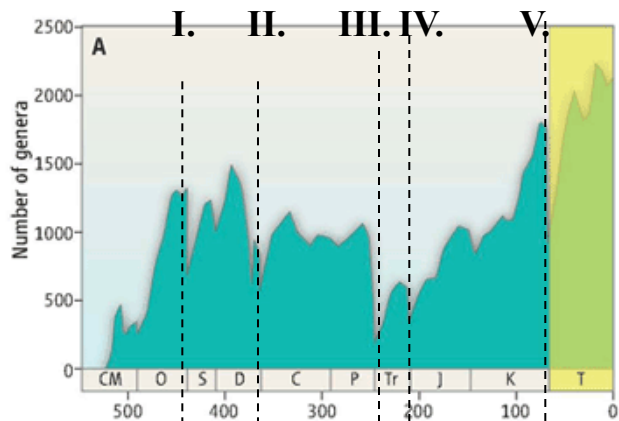
## 2. (paleozoická, bezobr.) mořská fauna a její diverzita



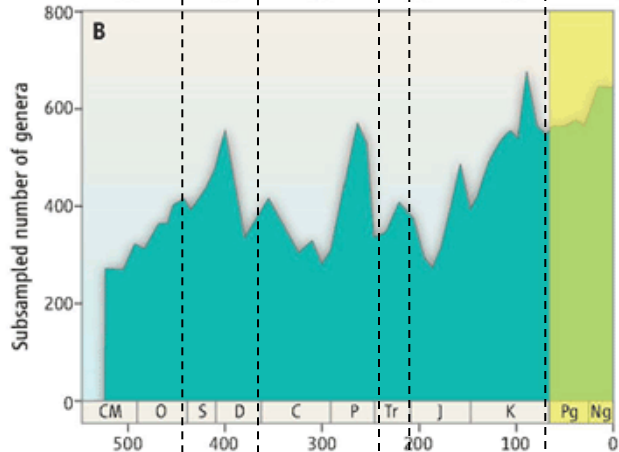


Fosilní ostnokožci dokládají evoluci od ancestrální bilaterální symetrie k pětičetné

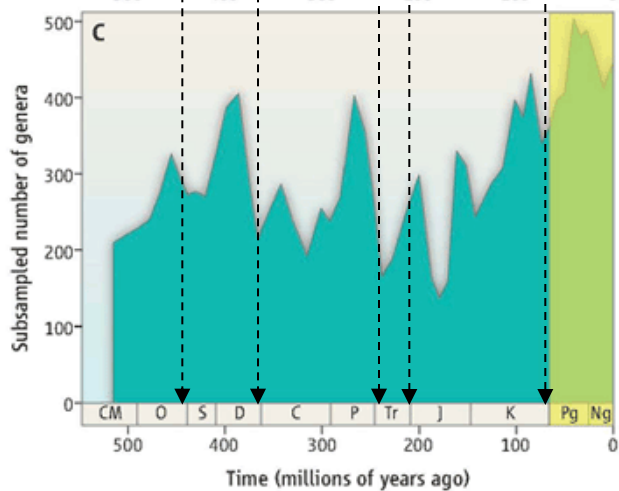
(Zamora)



Diversita podle Sepkoskiho (1997)



Současná křivka diverzity podle Paleobiology Database



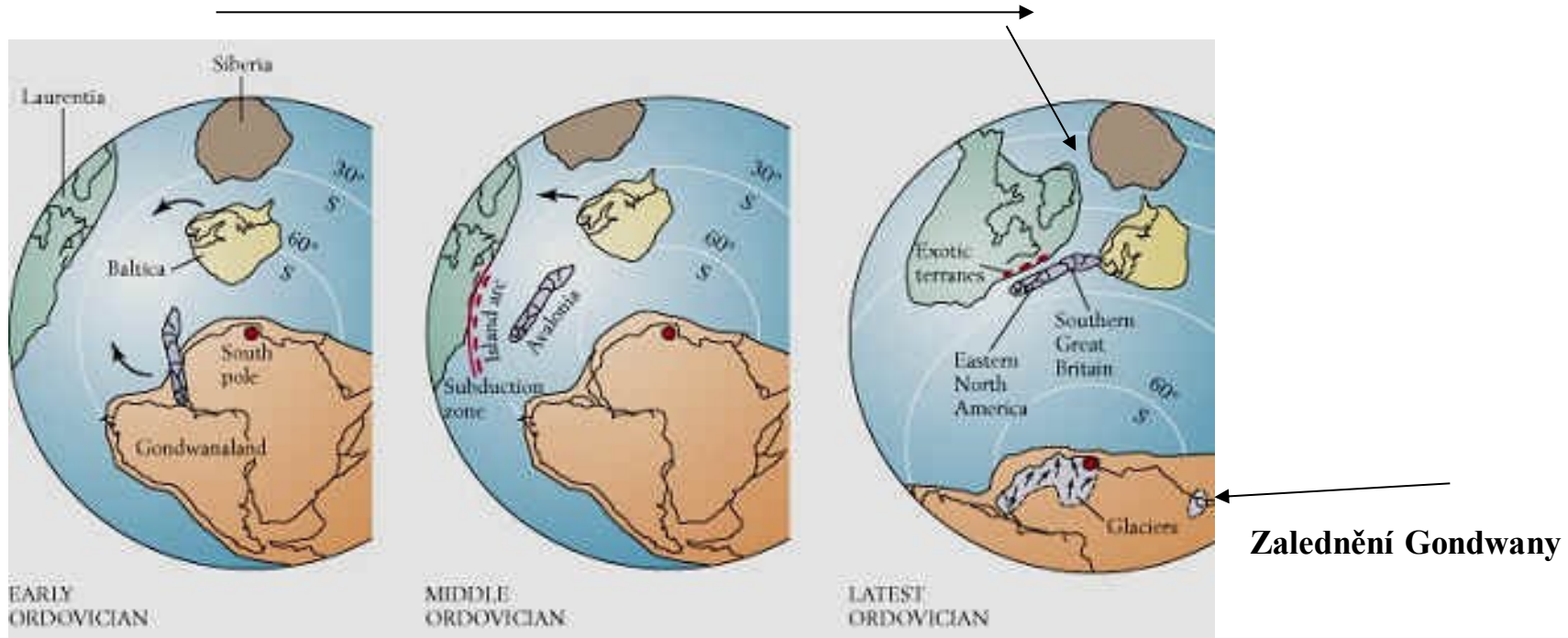
Nejnovější křivka diverzity podle PBDB (2012) s použitím nové metody pro korekci nerovnoměrného vzorkování – pro kenozoikum (žlutá barva) je shodná s ad A)

**ORDOVIK**  
**(488 - 444 Ma)**



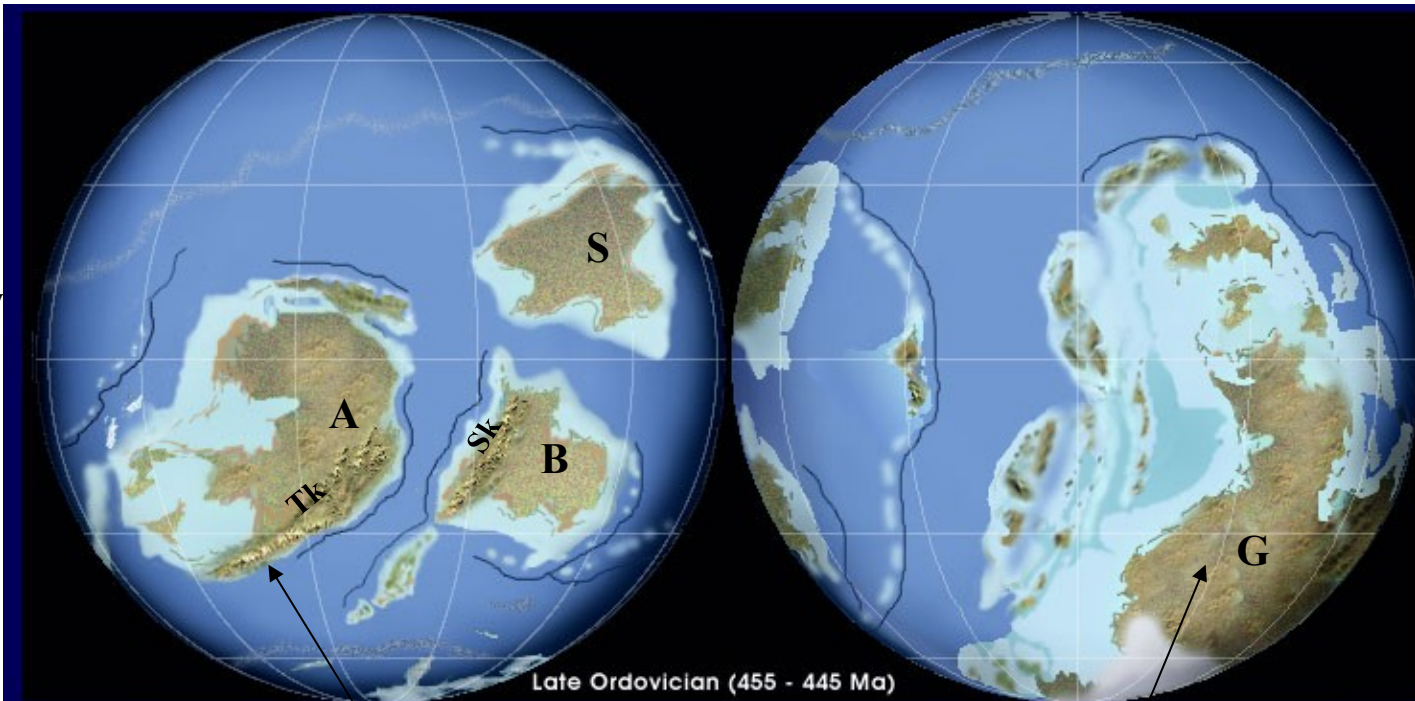
# ORDOVIK- paleogeografie

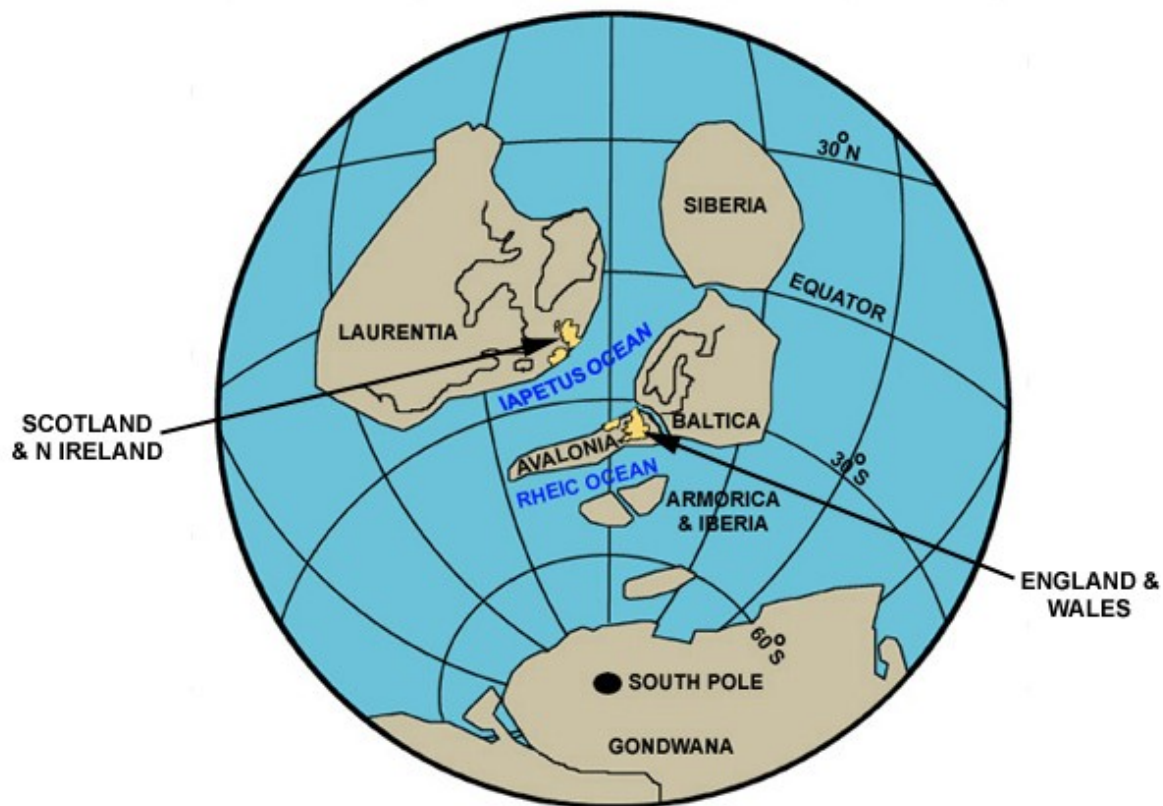
Tendence ke sblížení sev. kont.



# Svrchní ordovik - paleogeografie

- S. Amerika(A) na rovníku
- Gondwana (G) okolo J. pólu (zalednění, vazba vody)
- Baltika(B)-Sibiř(S) odděleny
- kaledonská orogeneze = Takonské p. (Tk) + Skandinávie (Sk)
- výraznější klimatická zonálnost





**Totéž s detailem pozice částí britských ostrovů**



## Úvod:

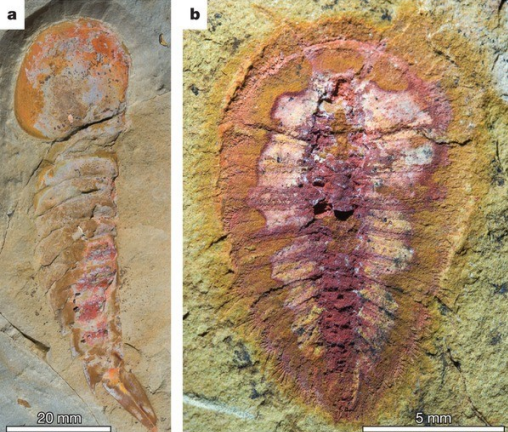
Fauna burgesských břidelic mizí ve stř. kambriu a začíná dominovat 1. paleozoická fauna (Sepkoski). Toto „zmizení“ může být ovlivněno tafonomicky. Pro tuto možnost mluví v poslední době odkrytá fauna svrchního fezouatského souvrství (**Fezouata Fm.**) v nejspodnějším ordoviku Maroka. Ta zahrnuje některé významné kmenové morfologie charakteristické zatím pouze pro kambrium. Zdá se, že burgesský typ fauny přežíval ještě během svrchního kambria až do ordoviku v adekvátních faciích. **Fezouata-typ fauny tak propojuje společenstva burgesská s časnými stupni velkého ordovického diversifikačního eventu, v němž už nastupuje ordovický faunistický obraz.**



- a, Demosponge *Pirania auraeum*,
- b, Choiid demosponge,
- c, Annelid worm
- d, Organism showing possible similarities to halkieriids,
- e, Possible armoured lobopod,
- f, *Thelxiope*-like arthropod,
- g, Marrellomorph arthropod, probably genus *Furca*,
- h, Skaniid arthropod,
- i, Spinose arthropod appendage apparatus consisting of six overlapping elements,

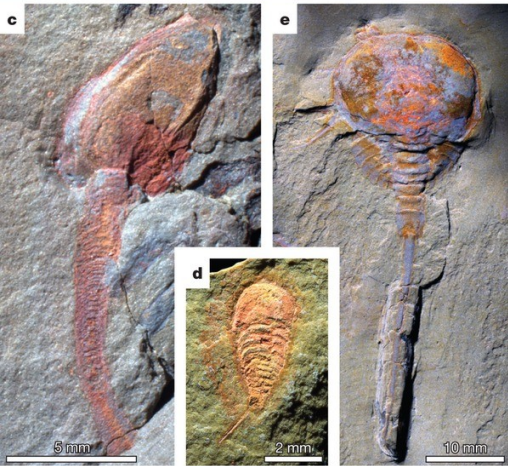
Fezouata Fm.





**a**, Aglaspidid arthr., *Tremaglaspis*,  
Upper Fezouata Fm.

**b**, Cheloniellid arthropod,  
Upper Fezouata Fm.

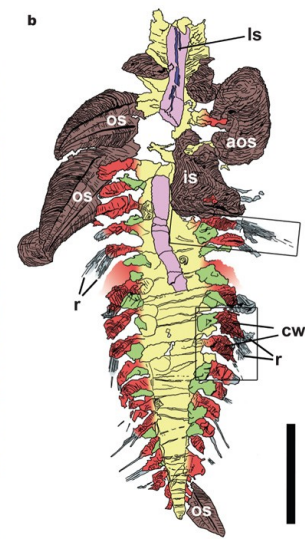


**c**, Possible stalked barnacle,  
Upper Fezouata Fm.

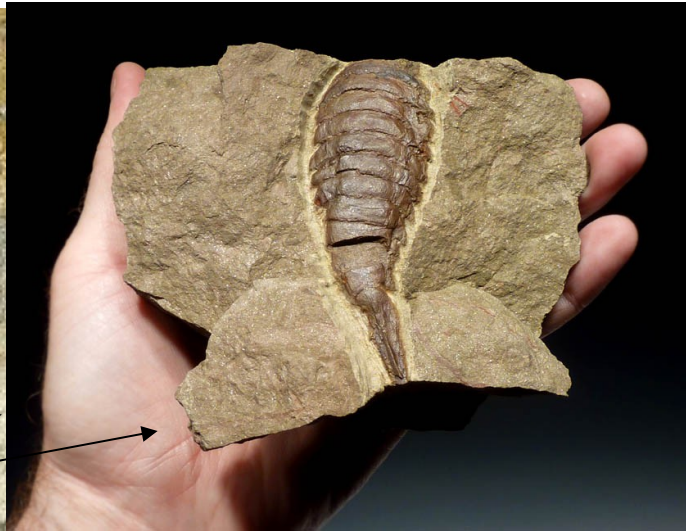
**d**, Xiphosuran with fully  
segmented opisthosoma,  
top of Lower Fezouata Formation

**e**, Xiphosurid with fused preabdomen,  
Upper Fezouata Fm.

*Plumulites bengtsoni*, Machaeridia,  
červi, Fezouata Fm.



*Leptaglaspis schmidti*, Arthropoda  
Fezouata Fm.



*Carpoida indet.*, Fezouata



*Asaphelus sp.*  
Fezouata Fm.

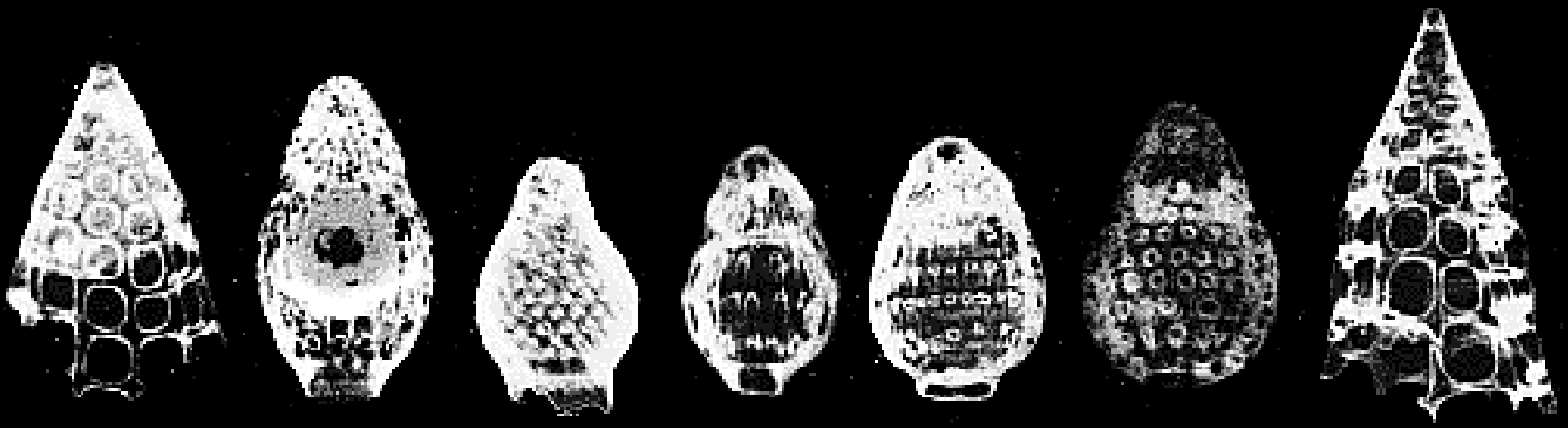


**Časný ordovik – revitalizace některých postižených kambrických skupin (trilobiti, loděnkovití) a adaptivní radiace skupin 2. fauny.**  
**Diverzita čeledí vzrostla ze 150 na ~ 400. Život stále jen v mořích, nové typy útesů (mechovky, korálnatci)**

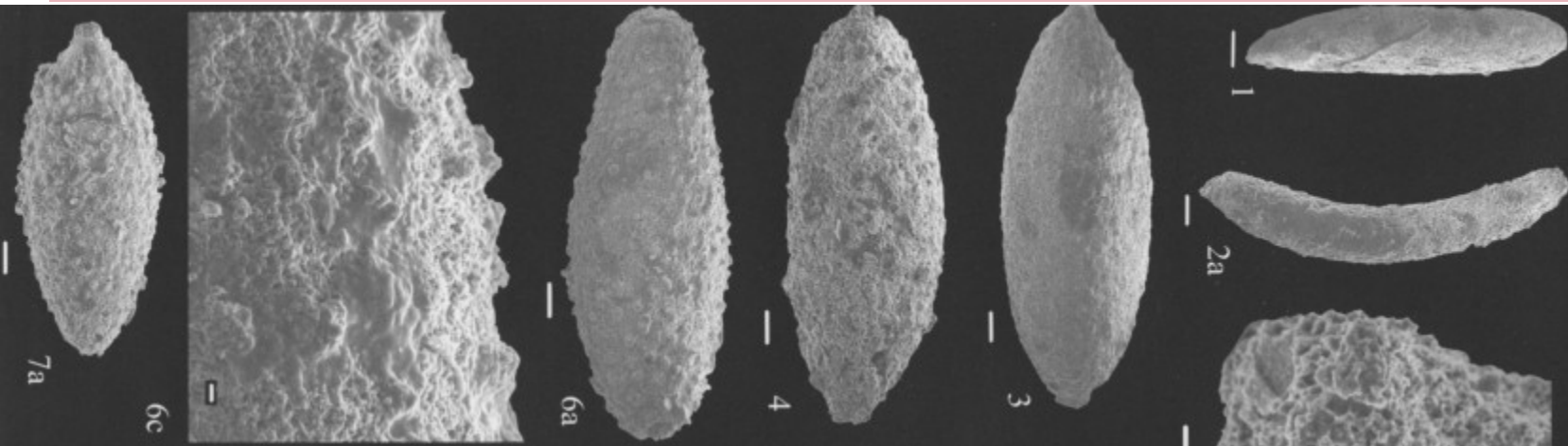
Rozvíjejí se především:

- **Porifera – živočišné houby**
- **Cnidaria – Koráli (Rugosa a Tabulata)**
- **Bryozoa – Mechovky**
- **Brachiopoda – ramenonožci (Articulata i Inarticulata)**
- **Arthropoda – Trilobita, Crustacea**
- **Mollusca – Gastropoda, Bivalvia, Cephalopoda**
- **Echinodermata – Crinoidea a Blastoidea**
- **Hemichordata – Graptolithina**
- **z chordat Agnatha - především Conodonta**



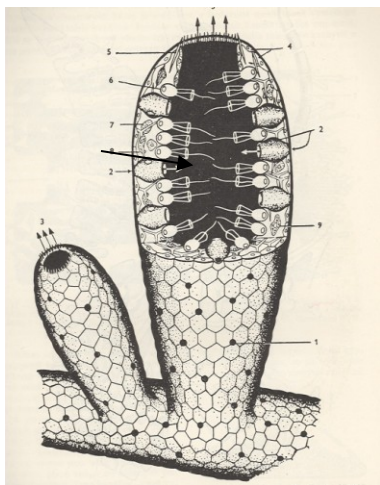


Radiolaria (mřížovci) – v paleozoiku jen Nasselaria. V devonu mají i horninotvornou roli – radiolarity (např. ponikevské souvrství)



Foraminifera – stř. ordovik, Argentina, St. Juan Fm., 1-2: *Lakites* sp., 3,4,7: *Amphitremoida* sp., 6: *Lavella* sp.

# PORIFERA



idealizovaná stavba



*Poterion neptuni*, Pacifik  
Recent, ~ 2 m

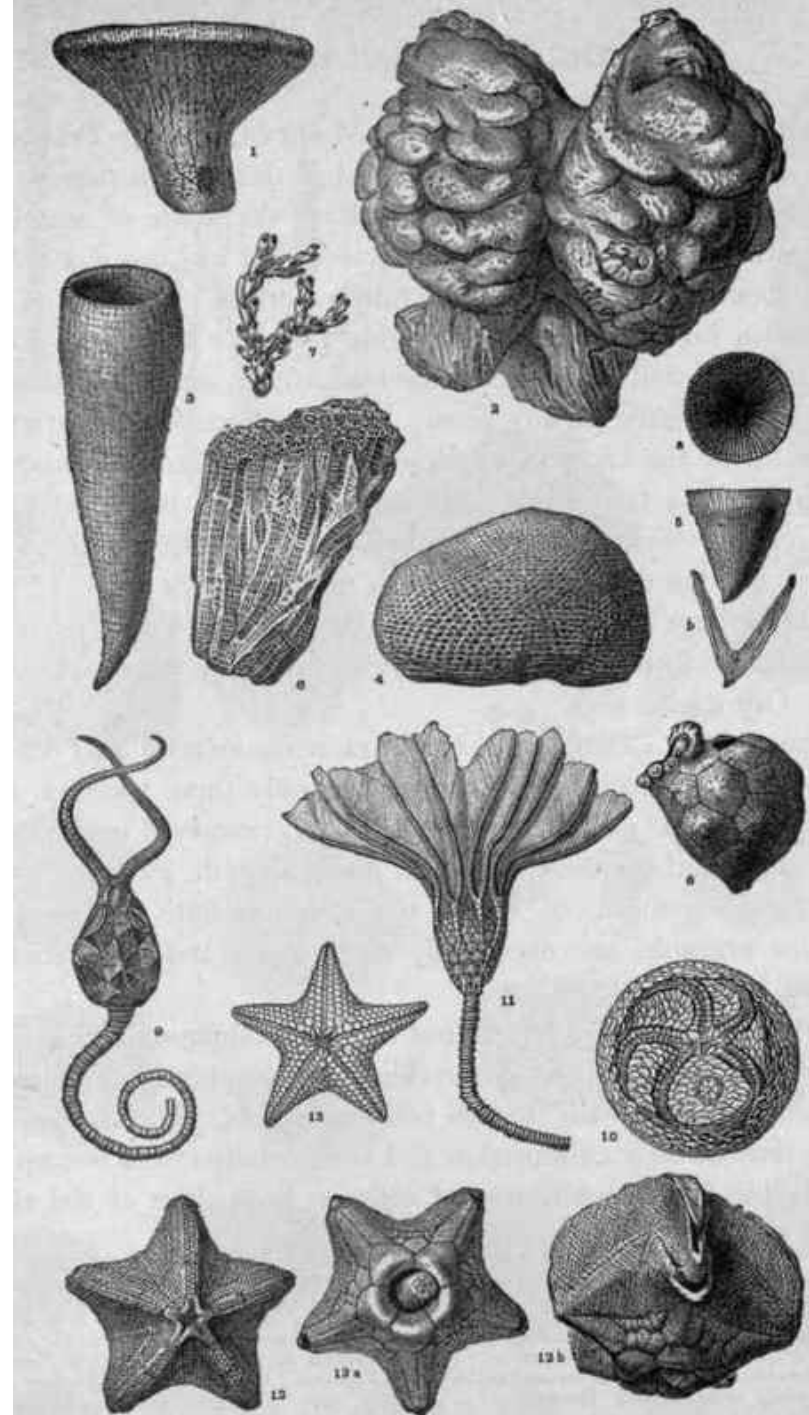


*Brachiospongia*, ordovik, USA (45 cm, cca největší  
známý exemplář ordovických hub)



Plate IV. - Ordovician Sponges, [Corals](#), etc.

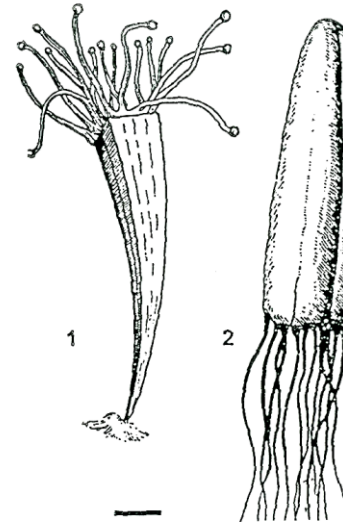
- Fig. 1, *Zittella typicalis* Ulrich and Everett, x 1/2, Trenton.  
 2, *Strobilospongia tuberosa* Beecher, x 1/2, Trenton.  
 3, *Cyathophycus reticulatus* Wale, x 1/2, Utica.  
 4, *Receptaculites fungosus* Hall, x 1/2, Trenton.  
 5, *Petraia profunda* Conrad, x 1/2, Trenton.  
 5a, The same, top view. 5b, The same, vertical section.  
 6, *Columnaria stellata* Hall, x 1/2, Trenton.  
 7, *Romingeria trentonensis* Weller, x 1/2, Trenton.  
 8, *Malocystites emmonsi* Hudson, x 2, Chazy.  
 9, *Pleurocystites filitextus* Bill., x 1, Trenton.  
 10, *Lepidodiscus cincinnatiensis* Hall, x 1/2, Richmond.  
 11, *Glyptocrinus dyeri* Meek, x 1/2, Richmond.  
 12, *Blastoidocrinus carcharicedens*, Bill., x 3/4, Chazy.  
 12 a, The same, basal view. 12 b, The same, side view.  
 13, *Palceasterina stellata* Bill., x 1/2, Trenton.





## Conulata - konulárie

rekonstrukce



*Conularia formosa*, ordovik, USA

# Cnidaria – Rugosa (drsnatí koráli)



- Rugosa – vymřelá skupina korálů hojných ve stř. odoviku až sv. permu
- Rugosa jsou buď soliterní nebo koloniální (podíl na tvorbě útesů)
- Od recentních se liší symetrií sept (podle č. 4) a silnými přírůstkovými liniemi na povrchu kalichů.
- Vymírají na konci permu cca před 245 million



(InfoHubforum, 2007)

*Lambeophyllum profundum*, Rugosa, Ordovik, Oklahoma



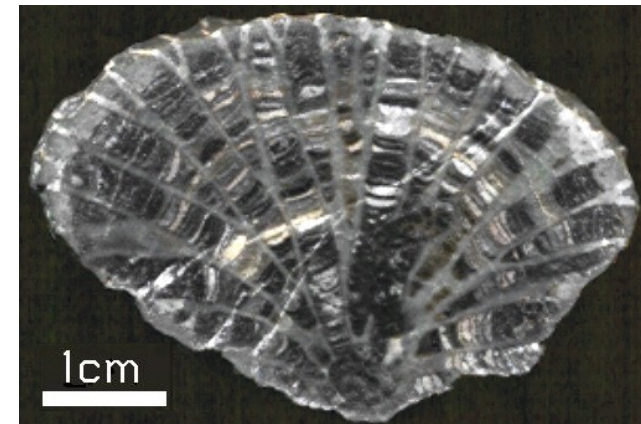
# Tabulata (tabulární koráli)

- vymřelá skupina (? proterozoikum, kambrium-perm)
- nejvýznamnější strukturou v koralitech jsou dna (tabulae)
- žili jen koloniálně (=> **vysoký podíl na stavbě útesů**)

povrch trsu



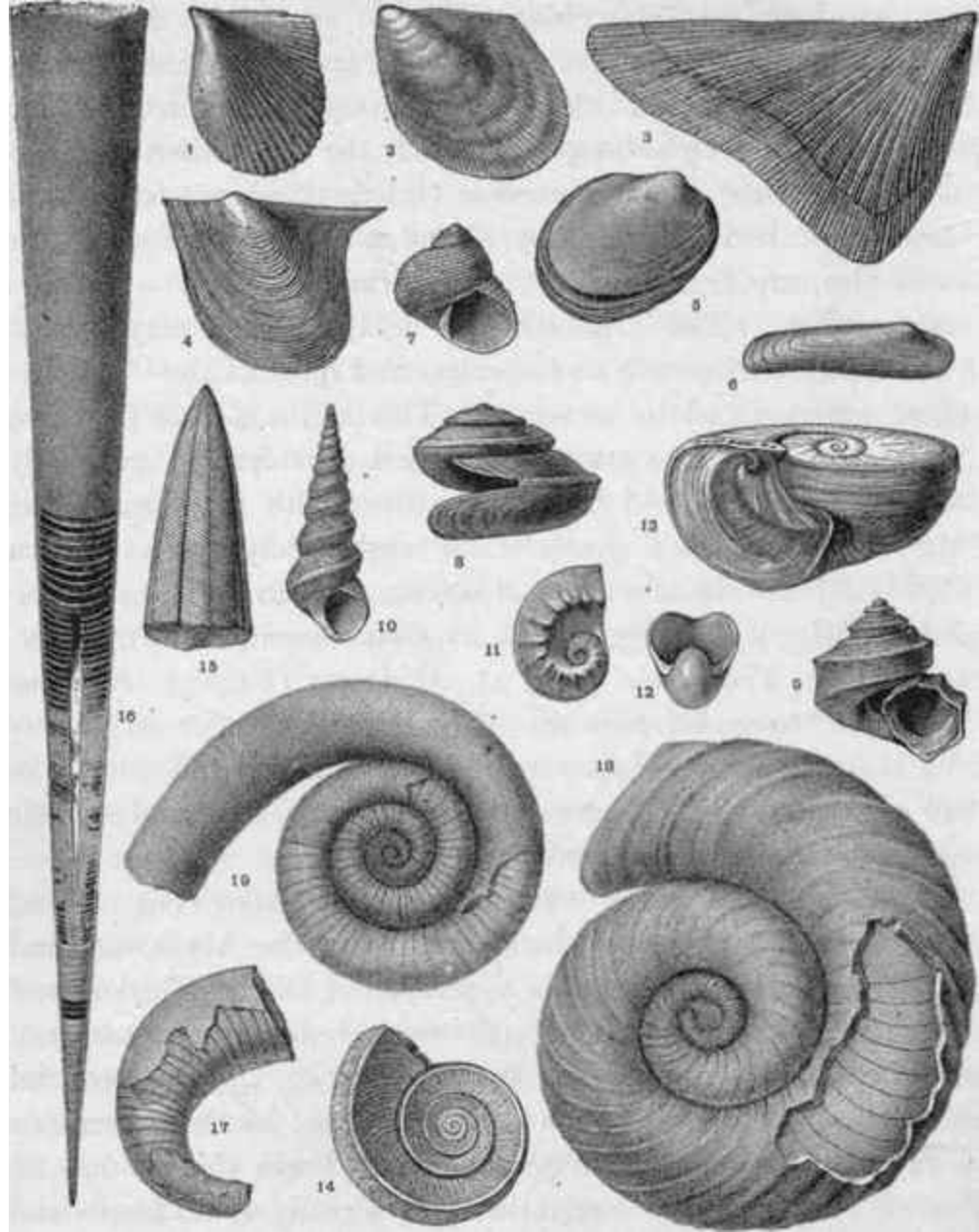
řez trsem



*Calapoecia huronensis*, ordovik, USA

Plate VI. - Ordovician Mollusca.

- Fig. i, *Byssonychia radiata* Hall. x 1/2, left valve, Trenton.  
2, *Ambonychia planistriala* Hall, x 1/2, left valve.  
3, *Opisthoptera fissicosta* Meek, x 1/2, right valve, Richmond.  
4, *Pterinea demissa* Conrad, x 1/2, left valve, Trenton.  
5, *Cyrtodonta huronensis* Bill., x 1/2, right valve, Lowville.  
6, *Cymatonota attenuata* Ulrich, x 1/2, right valve, Richmond.  
7, *Cyclonema humerosum* Ulrich, x 1/2, Lorraine.  
8, *Eotomaria supracin-gulata* Bill., x 1/2  
9, *Trochonema umbilicatum* Hall, x 1/2, Trenton.  
10. *Hormotoma gracilis* Hall. x 1/2, Trenton  
11, *Cyrtolites ornatus* Conrad, x 1/2, Lorraine.  
12, *Protowartha cancellata* Hall, x 1/2, Black [River](#).  
13, *Maclurea logani* Salter, x 1/2, Trenton.  
14, *Ophileta compacta* Salter, x 1/2, Beekmantown  
15, *Conularia trentonensis* Hall, x 1/2, Trenton.  
16, *Orthoceras multicameratnm* Hall. x 1/8, Lowville.  
17, *Cyrtoceras juverialis* Bill., x 1/2 Trenton.  
18, *Eurystomites occidentalis* Hall, x 1/4.  
19, *Schröderoceras eatoni* Whitfield, x 1/2.



**Gastropoda** – v ordoviku výrazněji zastoupení než v kambriu, podobně jako mlži, zvětšují velikost

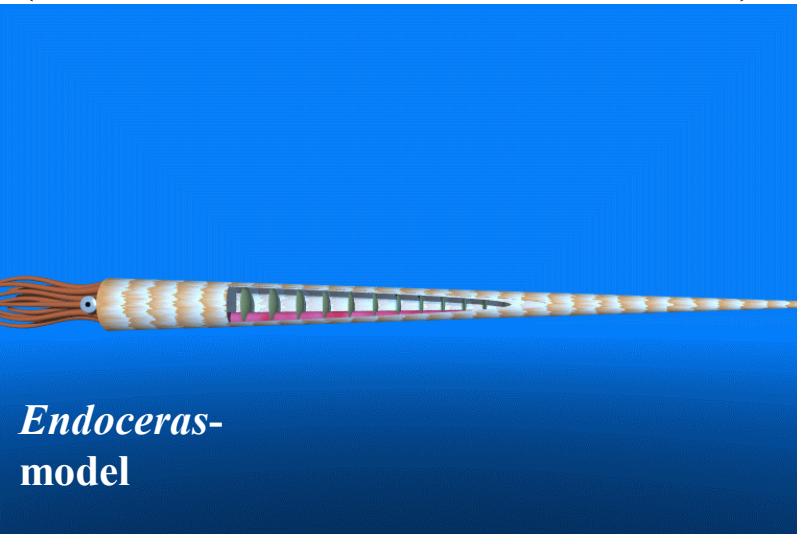


*Salpingostoma richmondi*, ordovik, USA

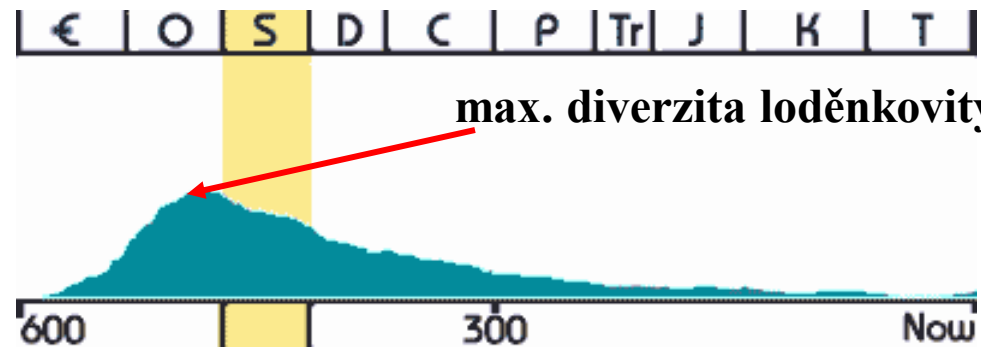


# Nautiloidea

Po kambrické krizi opět diverzifikace, tvoří největší dravce ordovických moří (ordovik barrandienu - *Endoceras* ~ 3m)



*Endoceras*-model



max. diverzita loděnkovitých



*Endoceras proteiforme*, ordovik, Ontario



*Endoceras* sp., ordovik, Norsko

**Další ukázky ordovických loděnkovitých**

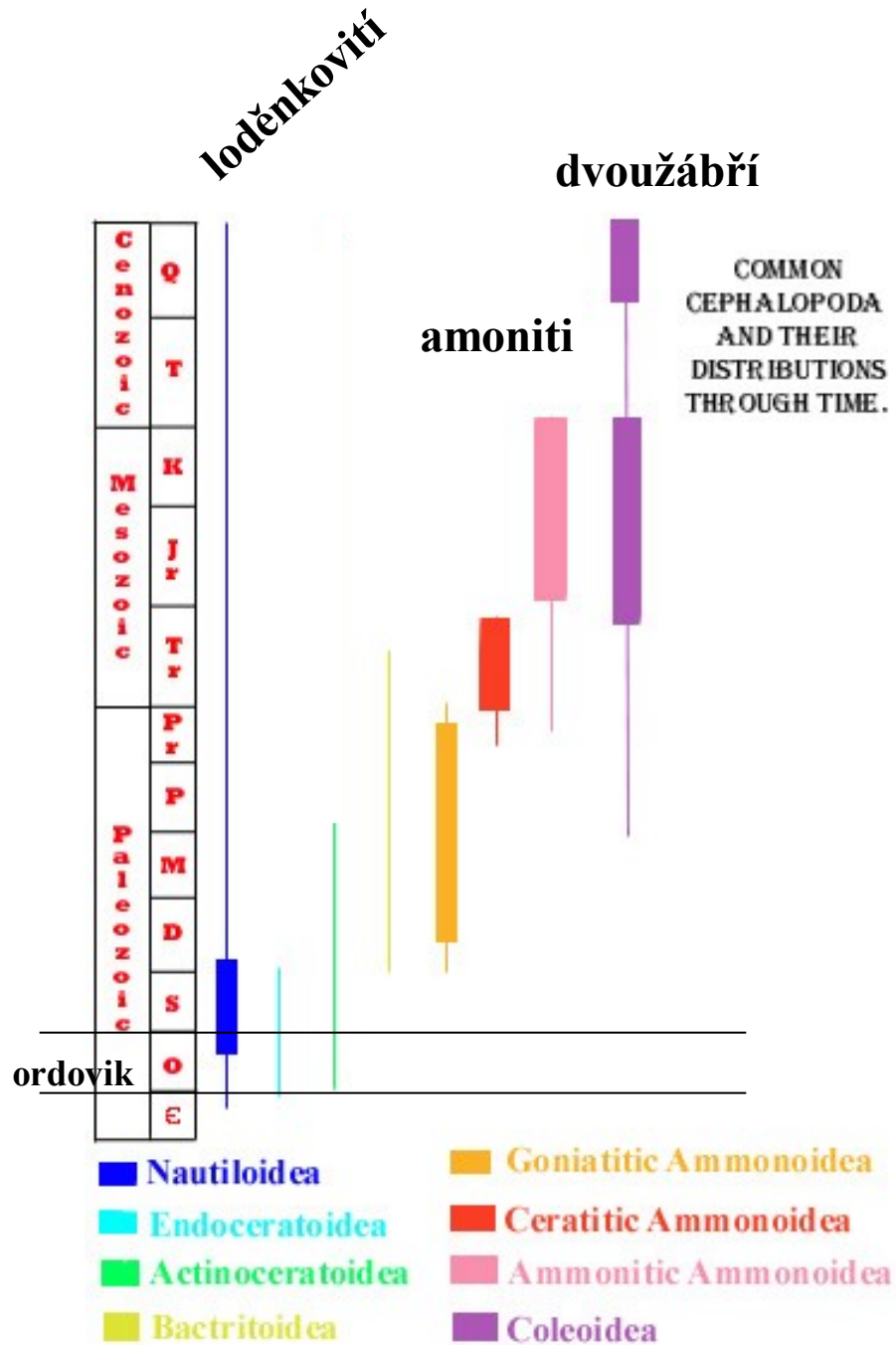


***Lituites* sp., ordovik, Winsconsin**



***Lituites lituus*, fosilní „loděnka“,  
ordovik, Čína.**

# Rozšíření hlavonožců v historii Země





# Tentakuliti

- drobné (x-xo mm), vápnité, trubičkovité schránky
- mořští
- nejisté systematické postavení (?měkkýši)
- O-De (vymírají v konci devonu)

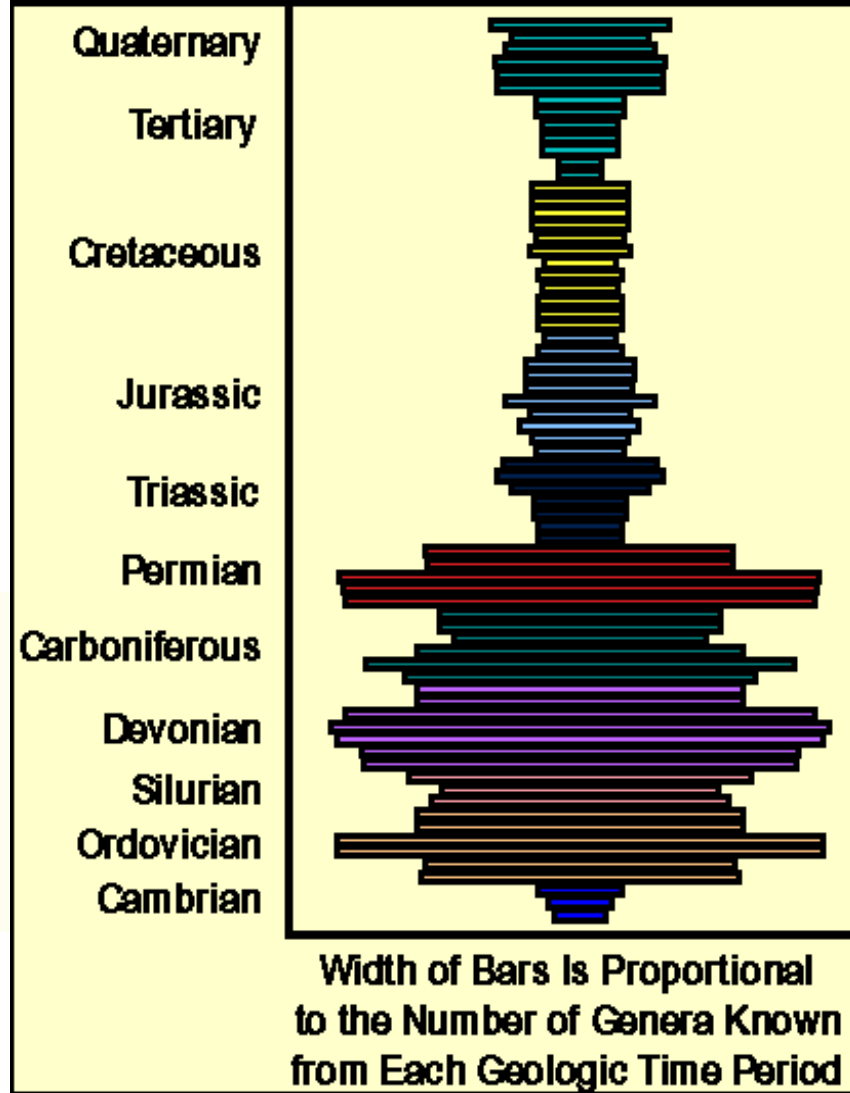
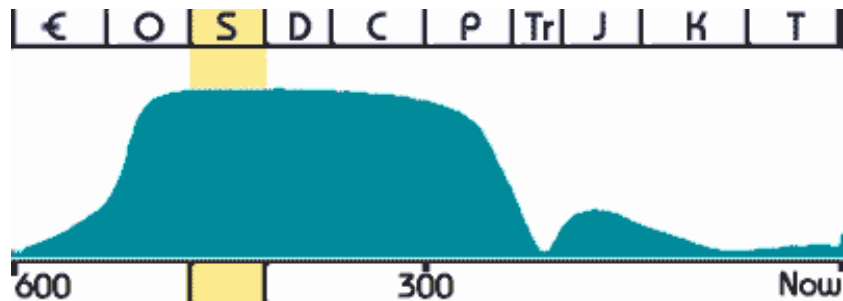


**Nahloučení schránek tentakulitů  
na vrstevní ploše**

*Tentaculites richmondensis*, ordovik, USA

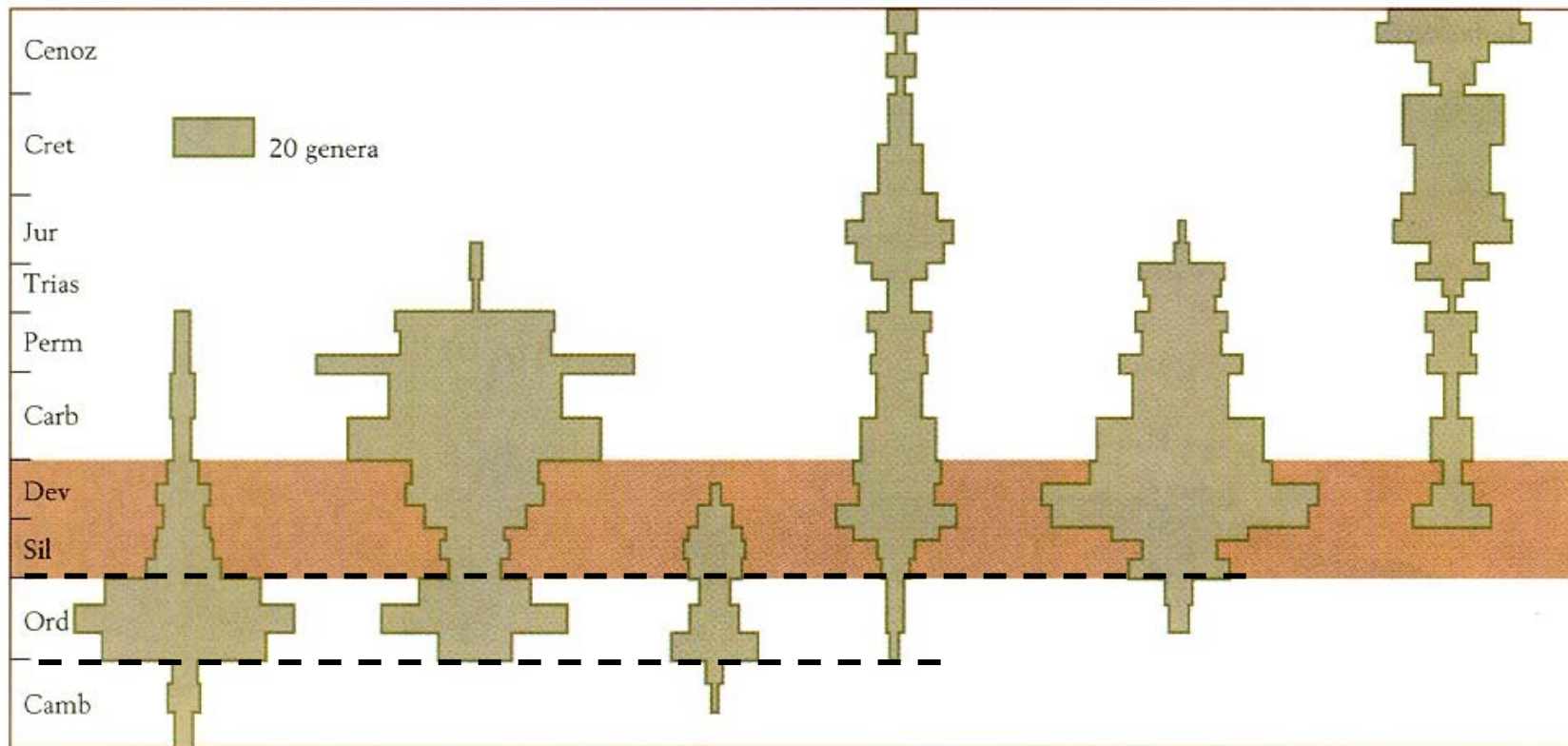
# Brachiopoda

- převládají opornatí s vápnitou schránkou,



Ordovik, silur a devon – období enormní radiace ramenonožců

# Diverzita jednotlivých řádů artikulačních brachiopodů v historii Země



Orthida

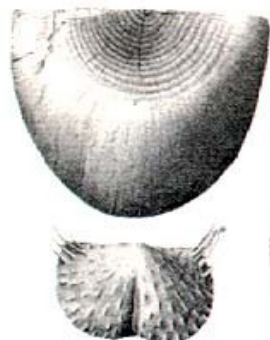
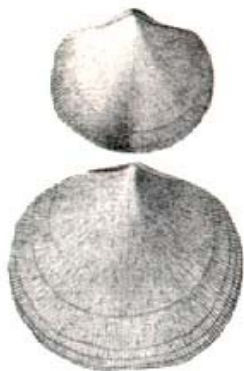
Strophomenida

Pentamerida

Rhychonellida

Spiriferida

Terebratulida







***Strophomena*, ordovik**

# Trilobita

- v ordoviku stále ještě hojná a stratigraficky významní,
- od svrchního devonu ustupují,
- v nejvyšším permu vymírají,
- během ordoviku ovládají svínování => predace (loděnký)



*Asaphus* sp., ordovik, barrandien

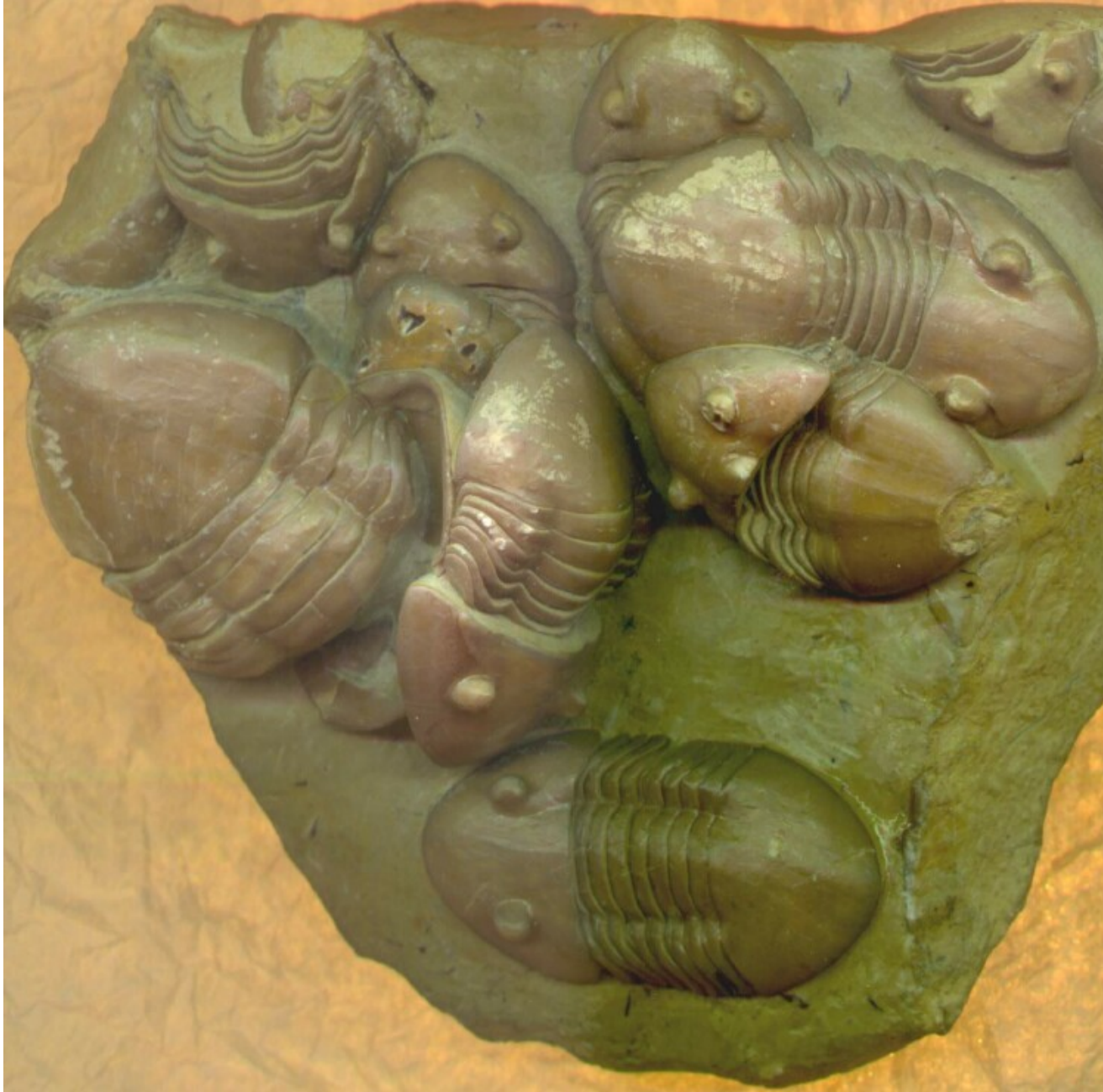


*Flexicalymene* (svínutý), ordovik, USA



*Selenopeltis* sp., ordovik, barrandien, plavec





*Homotelus bromodensis*, Ordovik, Oklahoma, (Carter, 2010)



## Další příklad ordovických trilobitů

Fig. i, 1a, *Triarthrus becki* Green, x 3/2, Utica. Restoration by Beecher of dorsal and ventral sides.

2, *Bumastus trentonevsi* Emmons, x 1/2, Trenton. 2a, The same, from the side, rolled up.

3, *Acidaspis crosotus* Locke, x 4, Richmond.

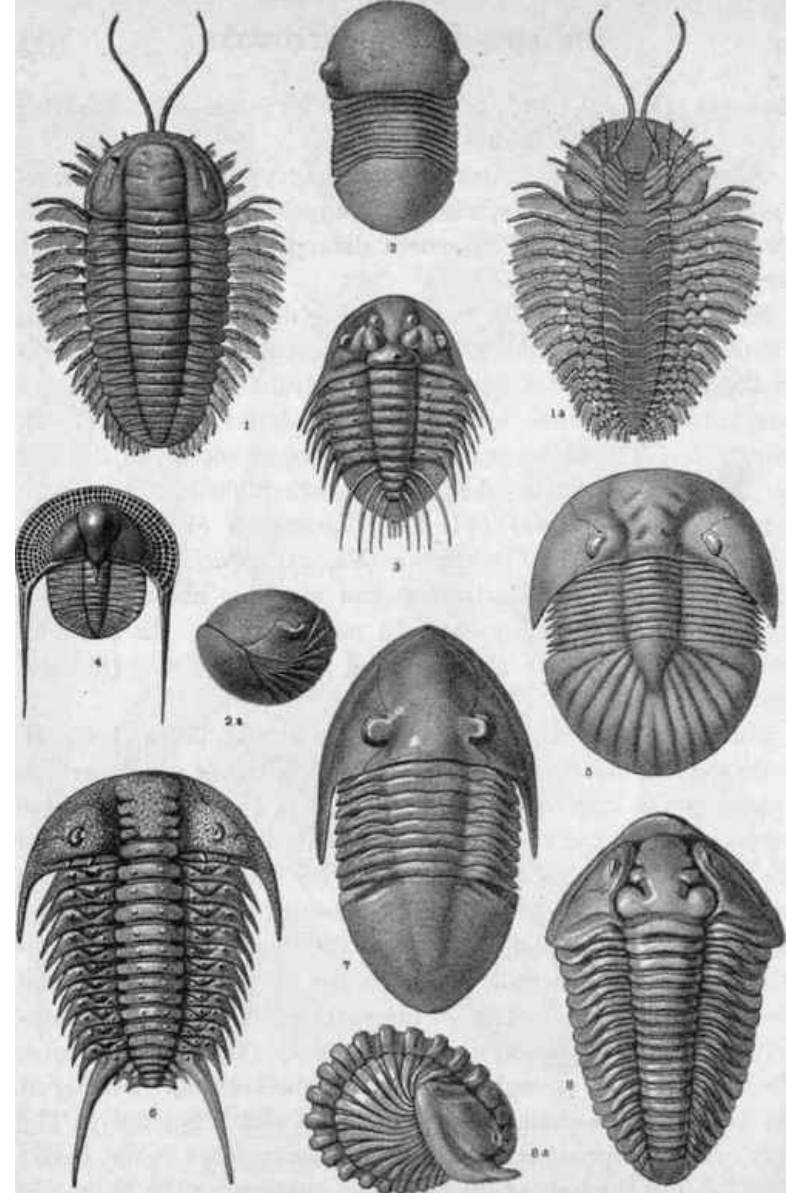
4, *Tri'nucleits concentricus* Eaton, x 1, Trenton.

5, *Bronteus lunatus* Bill., x 1, Trenton.

6, *Ceraurus pleu-rexanthmus* Green, x 1, Trenton.

7, *Isotelus maximus* Locke, x 1, Trenton.

8, *Calynitoene callicephala* Green, x 1, Richmond. 8a, The same, rolled up, from the side.



Vedle trilobitů jsou členovci od ordoviku zastoupeni též skupinou **Eurypterida**:

- plavci
- predátoři
- až 3 m délka
- od ordoviku do permu
- největší rozvoj v siluru a devonu



rekonstrukce

***Pterygotus***, zástupce mořských klepítkačů

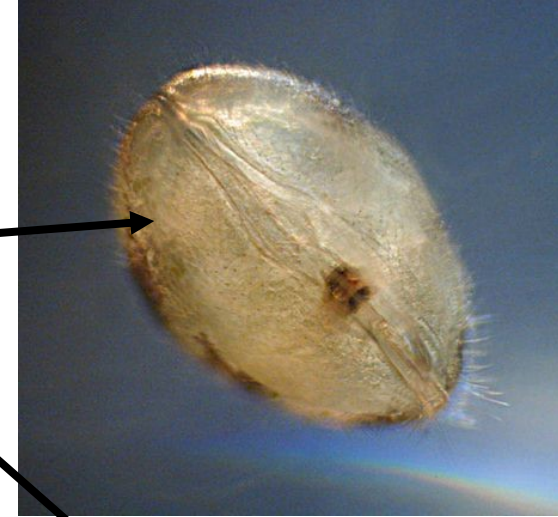


fosílie

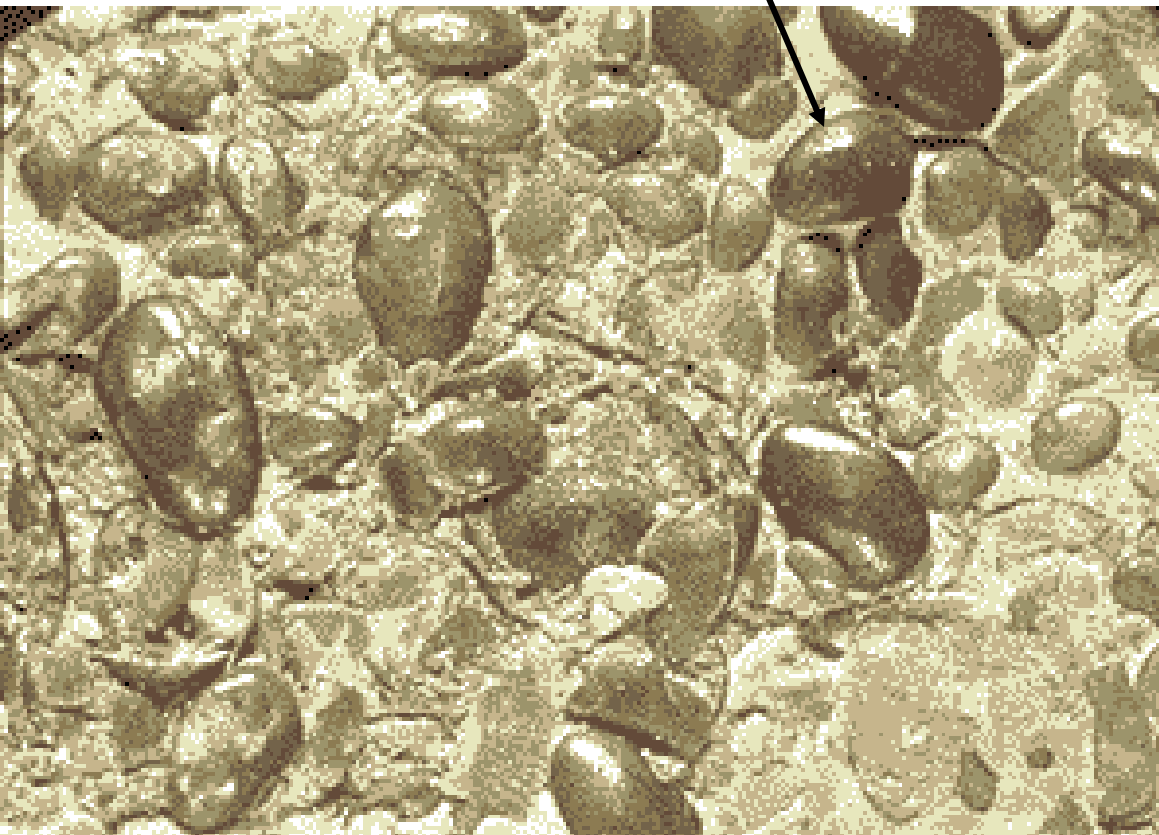
***Eurypterus***, zástupce sladkovodních klepítkačů

**Další významná skupina členovců nabývající na významu od ordoviku jsou Ostracoda (skořepatci):**

- tělo kryto v dvouchlopňovém krunýři (CaCO<sub>3</sub> + chitin)
- mořští i sladkovodní
- od sp. kambria do recentu



**recentní zástupci**

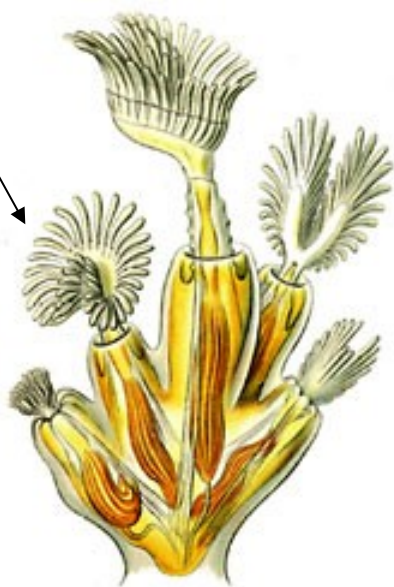


***Eoleperditia fabulites*, ordovik, Tennessee, cca 5 mm**



**Od ordovíku nastupují BRYOZOA (mechovky):**

- koloniální, pevné části z  $\text{CaCO}_3$ , <mořské,
- povlékavé, bochníkovité, keříčkovité trsy (=> podíl na stavbě útesů)





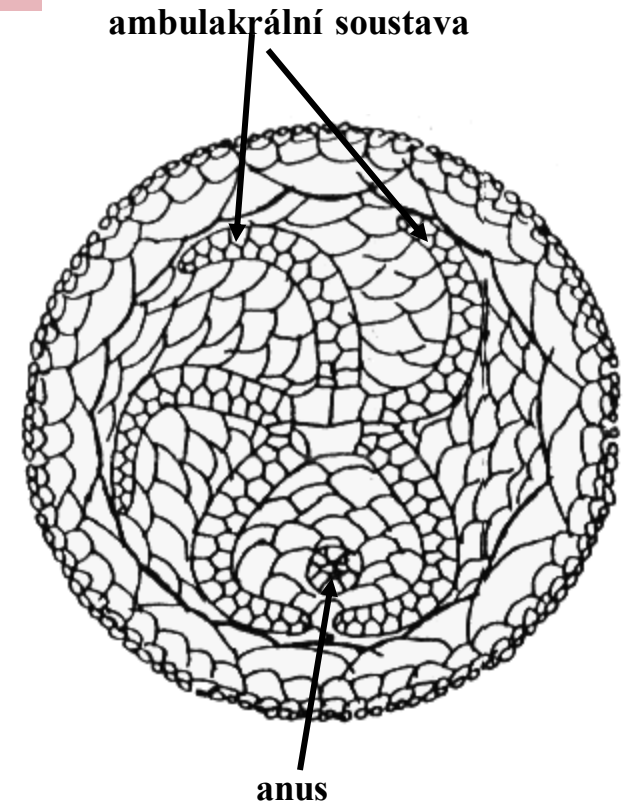
*Monotrypa* sp., Cryptostomata, ordovik



Echinodermata v ordoviku zastupují starobylé skupiny (např. Edrioasteroidea – terčovci), rozvíjejí se však lilijice, nově nastupují hvězdice a ježovky (viz dále)



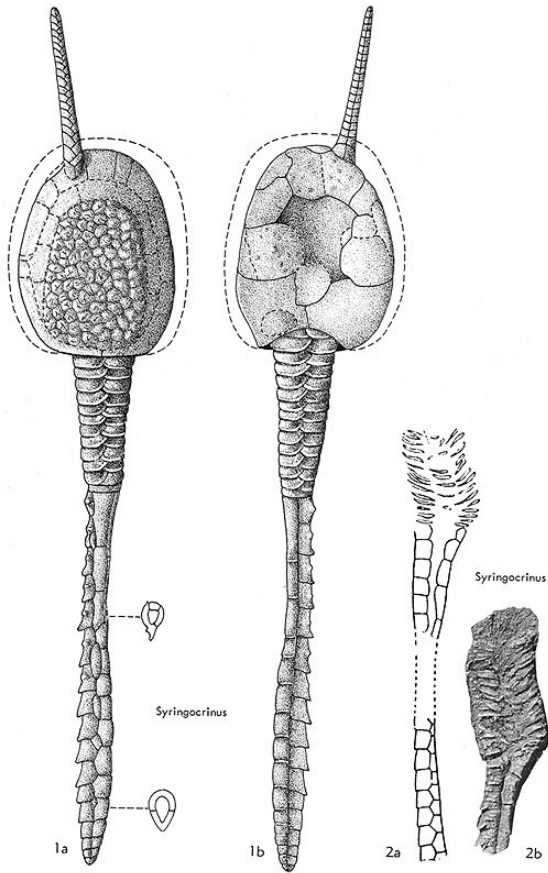
*Carneyella* (Edrioasteroidea), ordovik, Mayville, USA



Idealizovaná kresba terčovců rodu *Lebetodiscus* (devon)



**Jinou starobyloou skupinou ostnokožců jsou plošáci Carpoidea**



*Syringocrinus paradoxicus*, ordovik

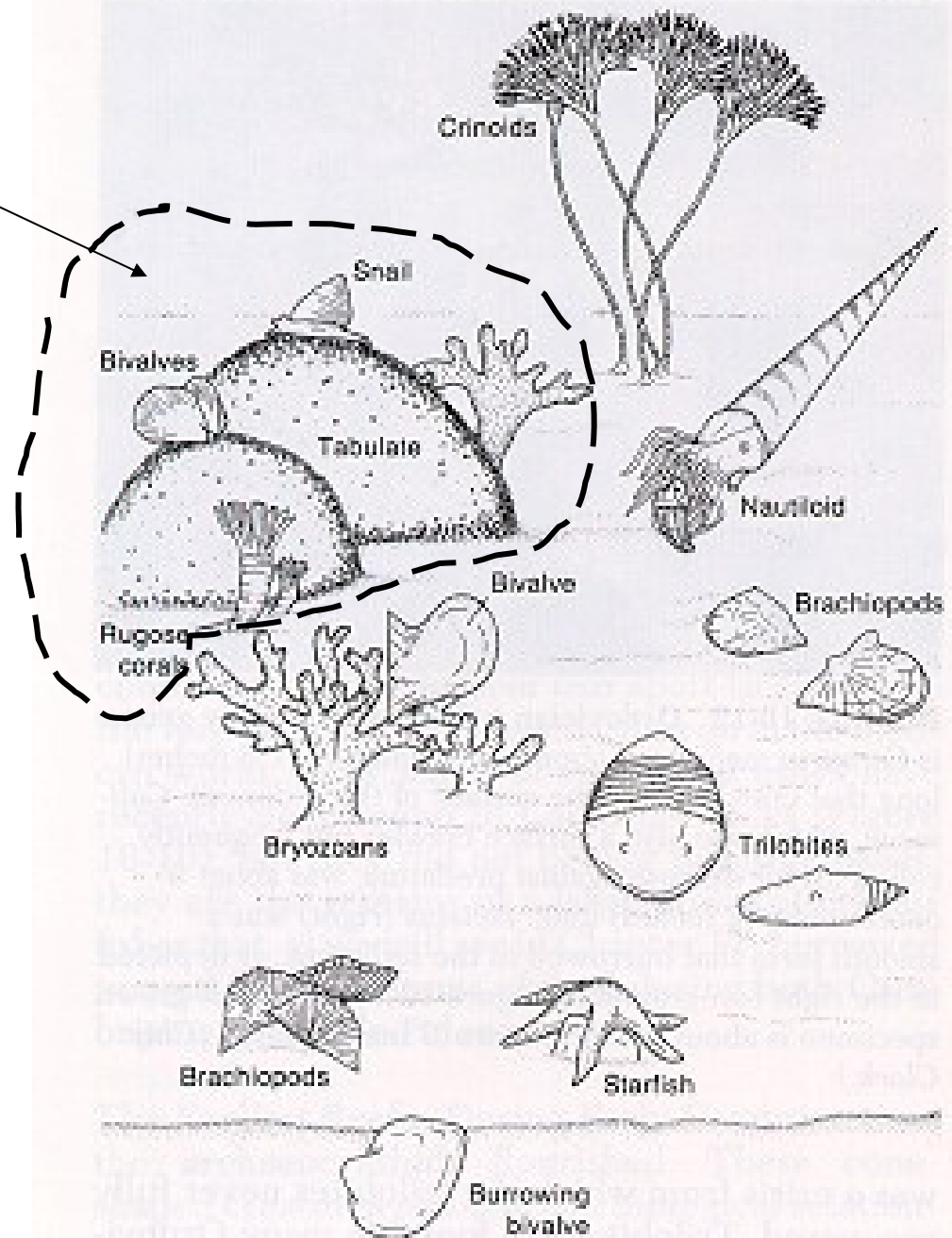


*Dendrocystites sedgwicki*,  
ordovik



*Iocrinus* sp., lilijice, ordovik, USA

**Ordovické útesy byly ještě relativně chudé:  
složení – Rugosa, Tabulata,  
Bryozoa, Porifera**



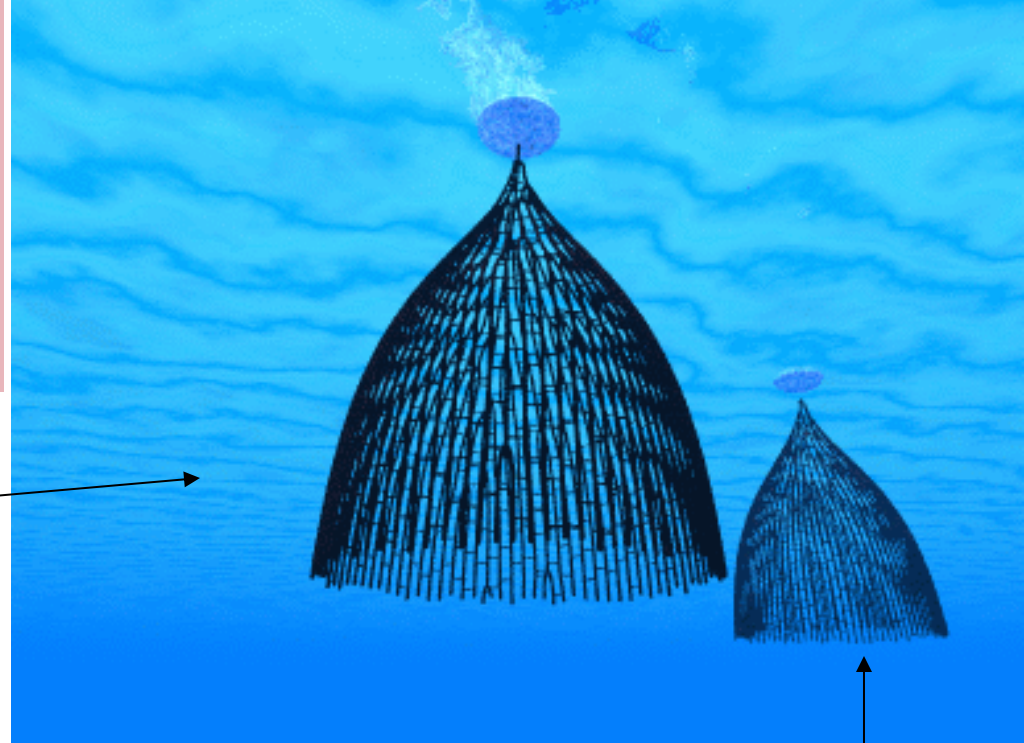


# HEMICHORDATA (polostrunatci):

## Vymřelá skupina Graptolithina:

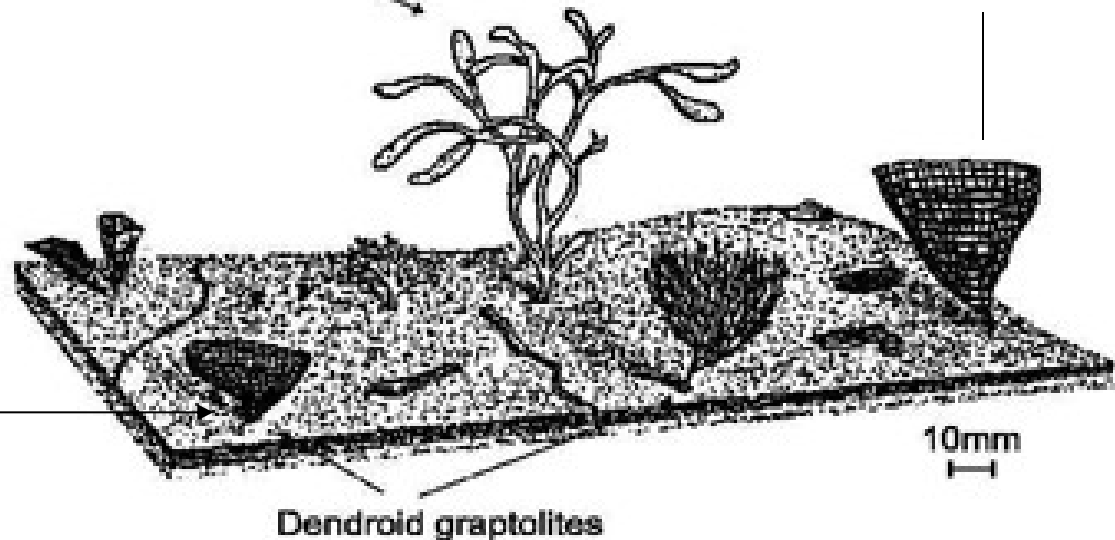
- koloniální, trsy z pevné organické hmoty
- čistě mořští, sesilní bentos, plankton
- kambrium-spodní karbon
- od kambria Dendroidea
- skupina Graptoloidea jen ordovik-sp. devon

planktonní



Dendroid *Rhabdinopora*, sp. Or, vznášel se buď upevněný k řasám nebo bublinám plynů (?), taková kolonie dosahovala až 30 cm.

Green alga



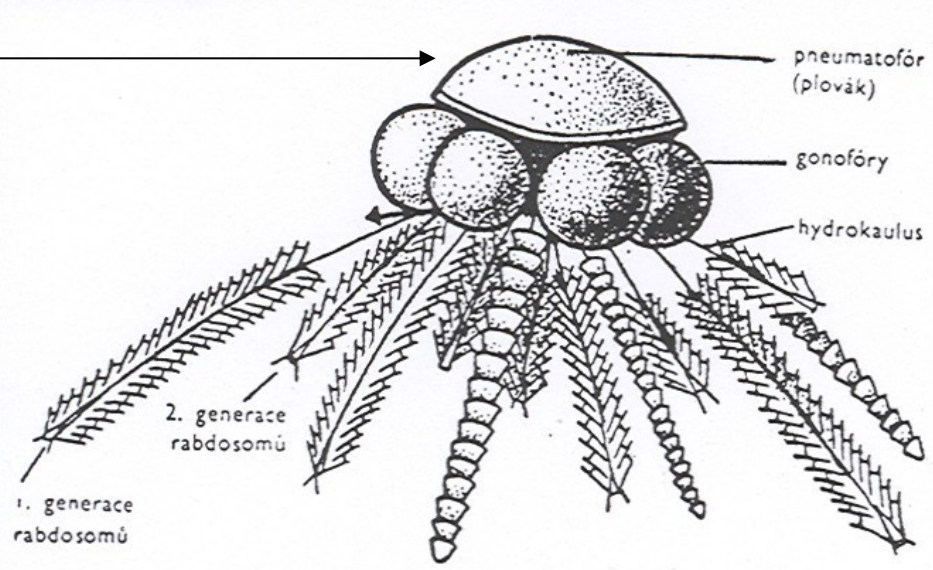
sesilní

Dendroid graptolites

# Graptoloidea:

- někdy tvorba trsů opatřených plováky
- pouze plankton

Význam: planktonní způsob života, rychlý vývoj, velká množství kolonií => **nejvýznamnější skupina pro stratigrafii Or, Si a sp. De.** Často se hromadili na anoxických dnech ordovických a především silurských moří a tvoří převládající fosílie „graptolitových“ břidlic.



Obr. XII — 30. Hemichordata — Graptolithina. — Rekonstrukce synrhabdosomu (pohled z boku) druhu *Orthograptus quadrimucronatus* mut. *approximatus* Ruedemann. Upraveno podle R. Ruedemanna.



FIGURE 8-21 Branches (stipes) of the graptolite *Diplograptus*. *Diplograptus* is also common in dark shales of Ordovician age in both Europe and North America.

***Didymograptus* (Graptoloidea), sp. Or, Austrálie, v barrandienu častý v šareckých vrstvách ordoviku**





# VERTEBRATA - AGNATHA

## CONODONTA

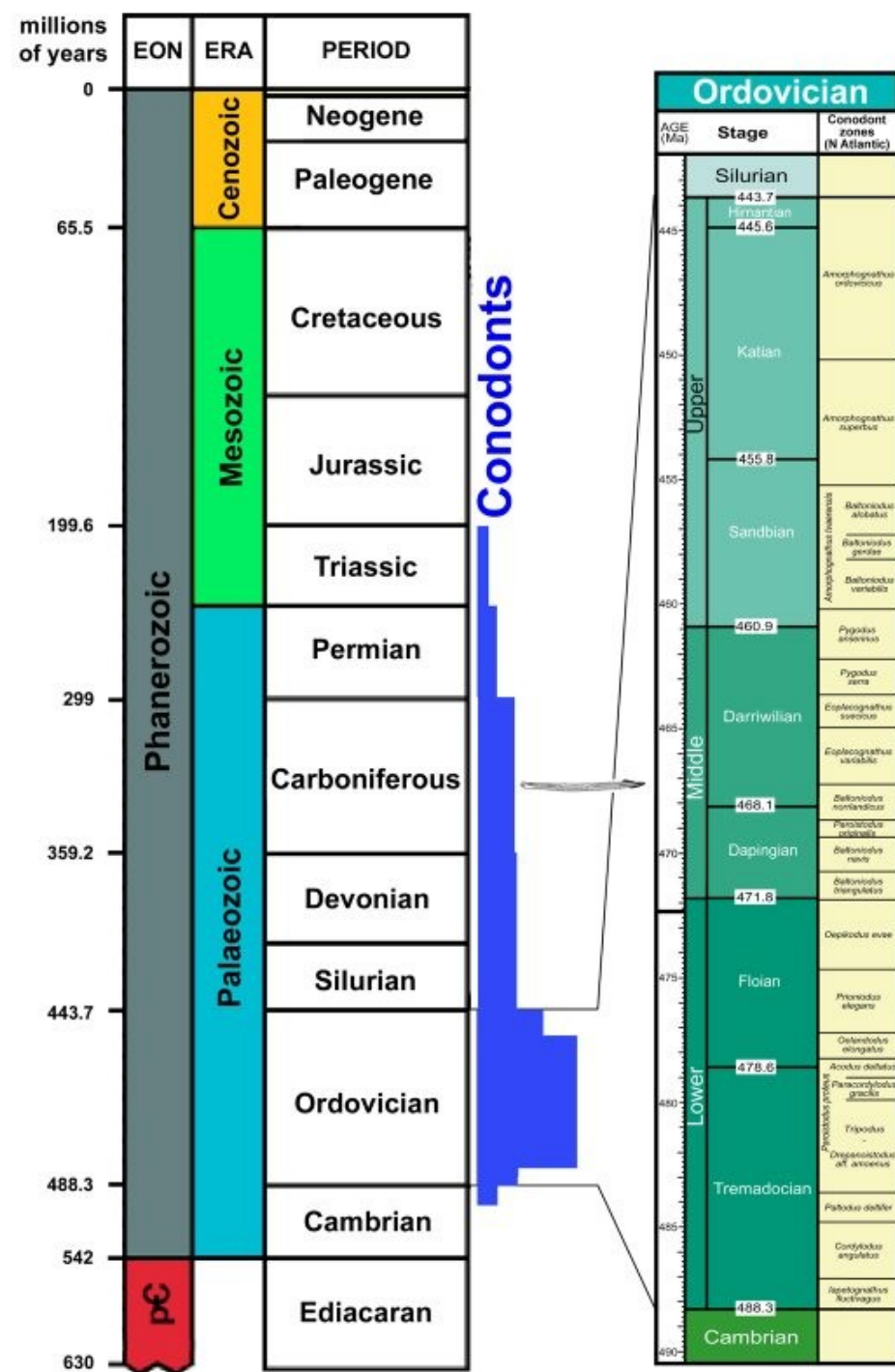
- drobné rybičkovité formy, nekton, (?dravci)
- ploténkovité, hřebínkovité elementy („zoubky“)  
z fosforečnanu vápenatého, histologie obratlovců,
- řazení k bezčelistným (Agnatha)
- od kambria až do triasu
- **obrovský význam pro stratigrafii**



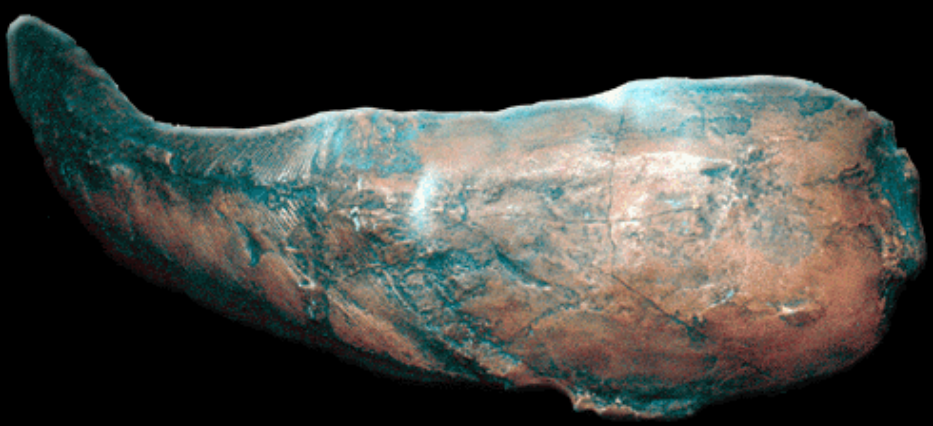
*Manticopterus subrecta* – model rozmístění jednotlivých elementů v přirozené poloze v hlavě celého jedince



# Rozpětí konodontů v historii Země s maximem diverzity v ordoviku



V ordoviku diverzifikují pancéřnatí bezčelistní (Agnatha) – rozvoj silur-devon

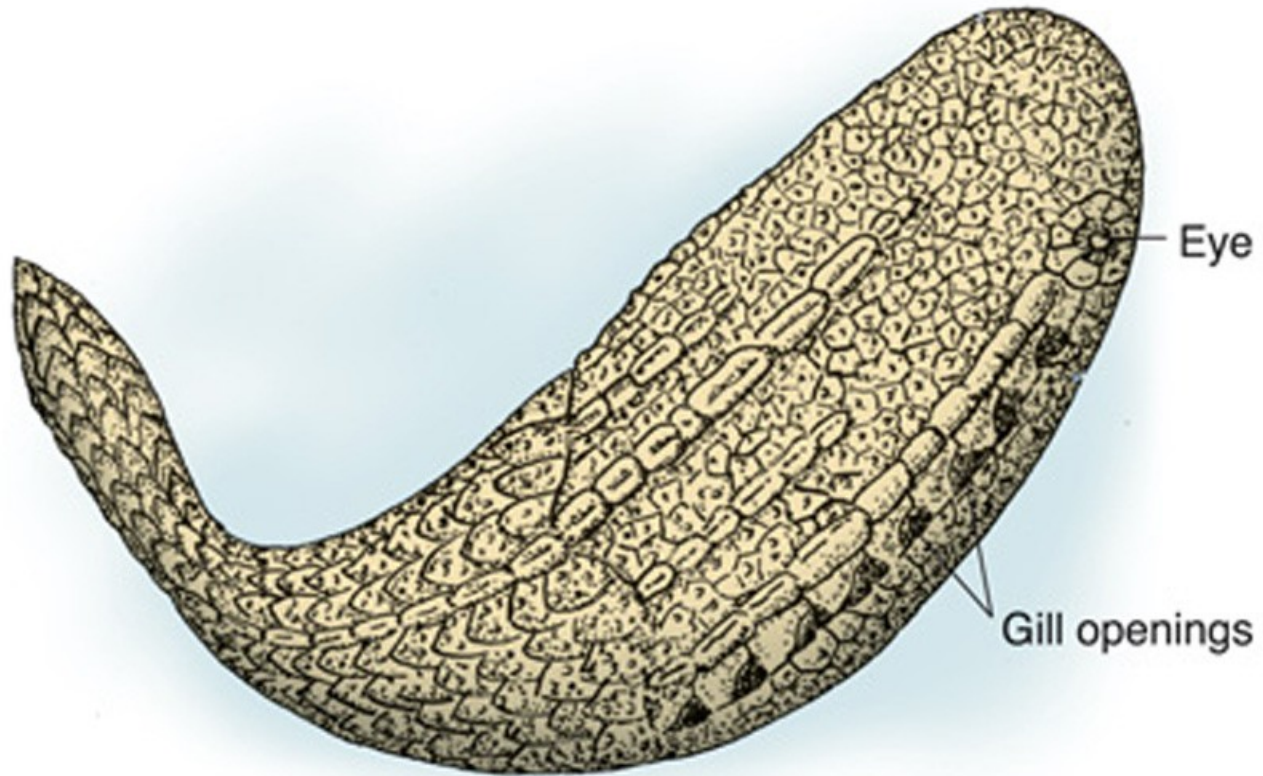


*Sacabambaspis janvieri*, ordovik, Bolivie

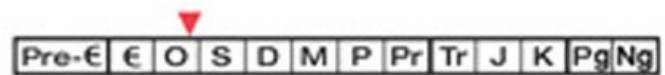


rekonstrukce



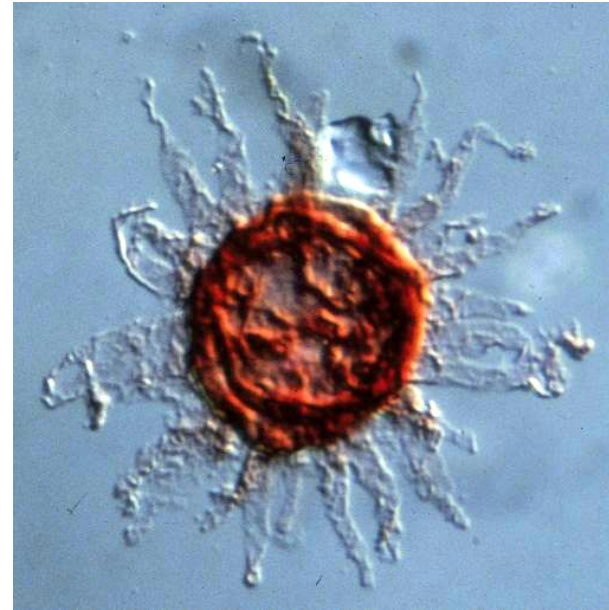
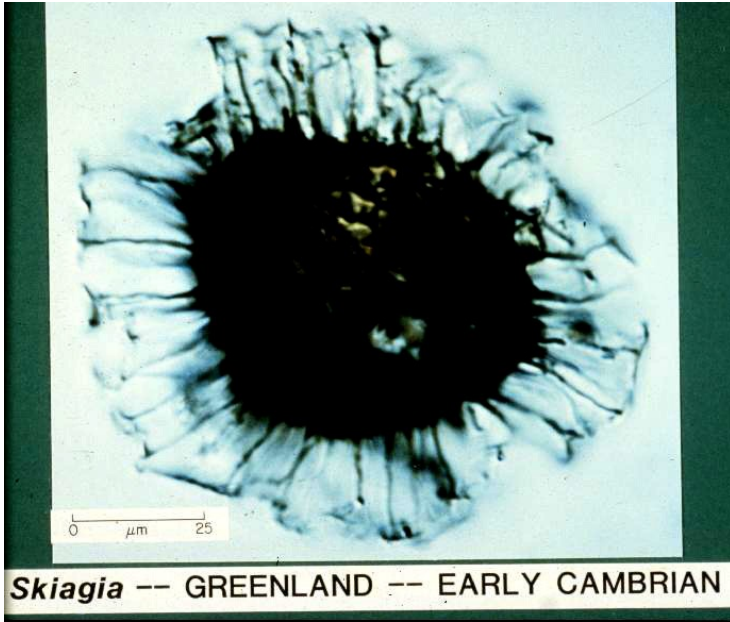


*Astraspis* sp. – reko, Or

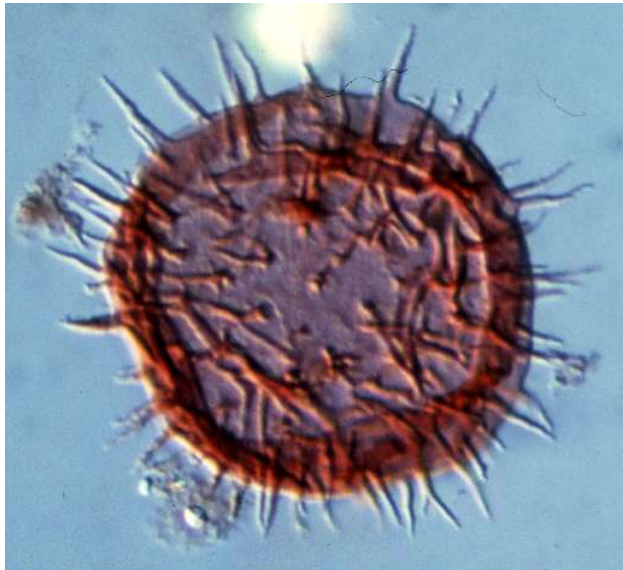




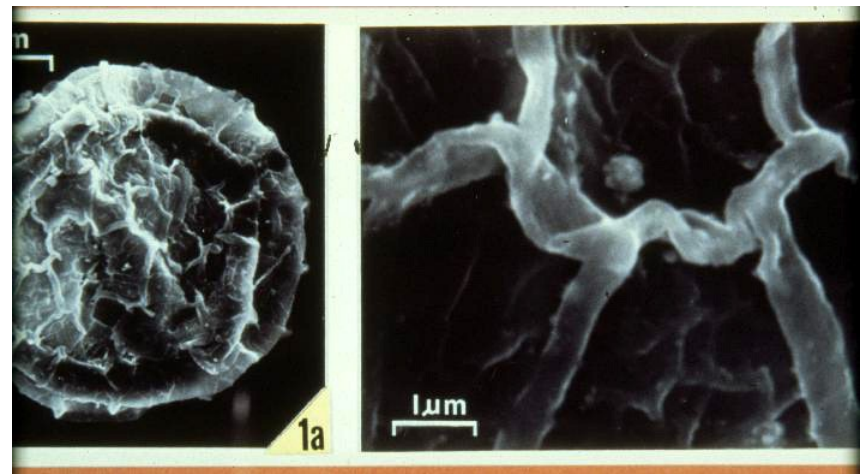
# Akritarcha – stále ještě hojná



sv. ordovik



sv. ordovik



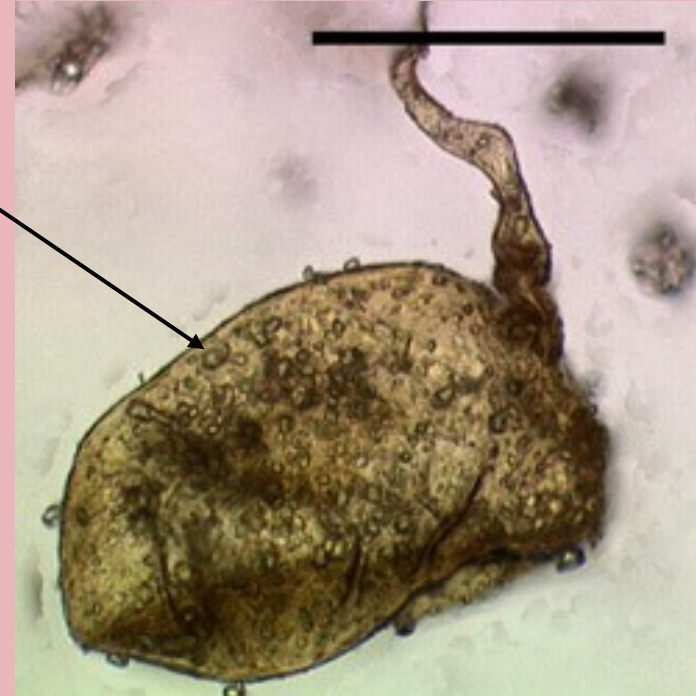
sv. ordovik- SEM foto

# Souše v ordoviku:

- jsou od Prz kolonizovány pionýrskými skupinami prokaryot – sinicemi

- v ordovických horninách nacházíme spóry skupiny *Glomerales* = mykorhizní houby, naznačující nástup přechodných typů k suchozemským skupinám (ancestor podobný na rec. *Chytridiomycota* + ztráta bičíku = roznášení spór pomocí větru)

- ještě během ordoviku zelené řasy (*Chlorophyta*) pronikají do sladkých vod (cesta k mechům a cévnatým rostlinám)



*Glomerales*, spóra, Or, Wisconsin

Rostlinstvo muselo vyřešit problém:

slaná versus sladká voda = zpevnění buněk + obrana proti vysoušení + UV záření, schopnost přečkávat i sušší období = obal, stomata, odolné spory, vodivé pletivo



- rostlinstvo nastupuje nesmírně složitou cestu od řas k výstupu na suchou zemi, výstup se odehrával během siluru a završil ve spodním devonu

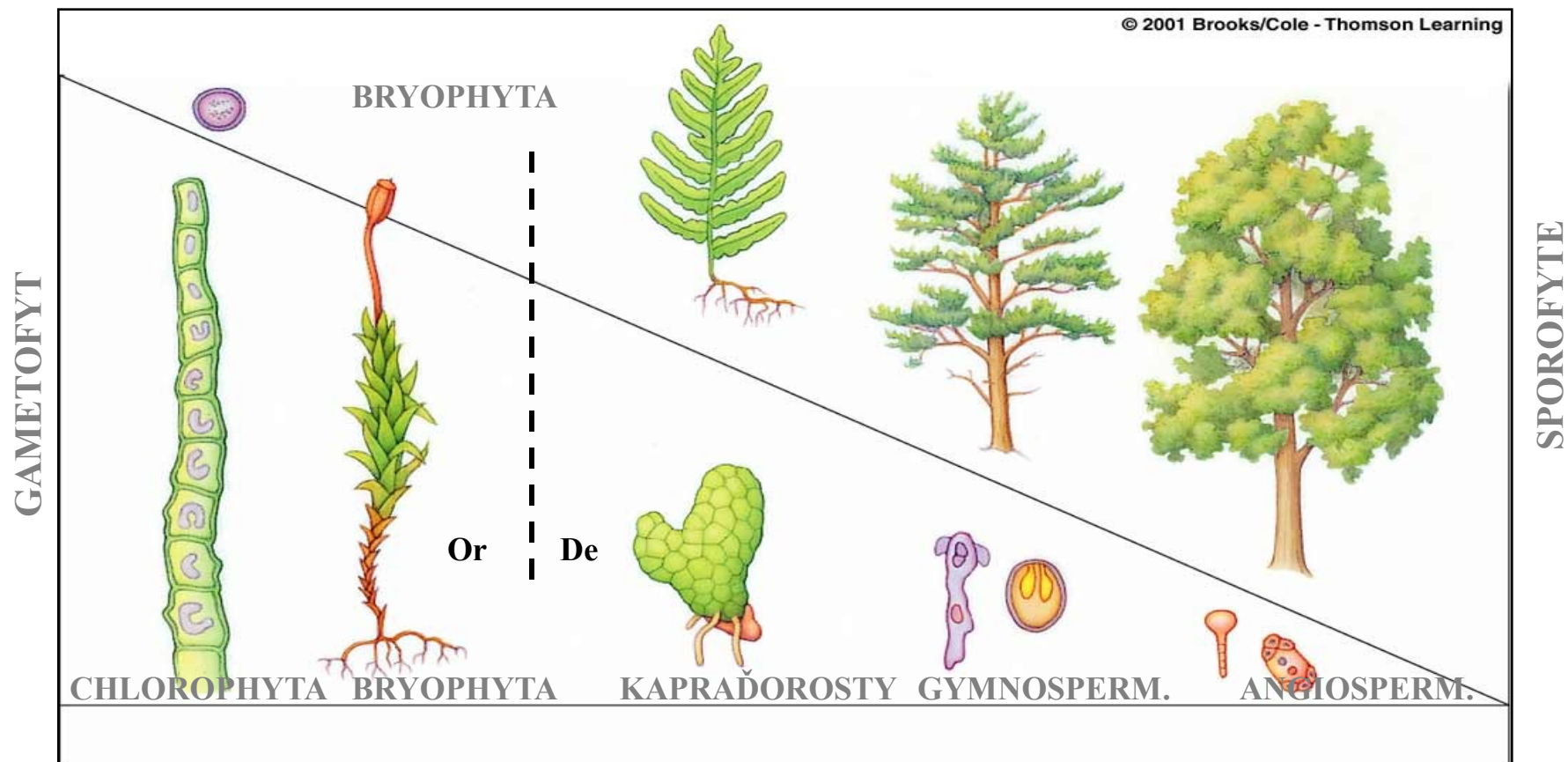
# Úsvit rostlin

- **Rostliny představují monofyletickou skupinu**
  - Vývoj ze společného předka
  - Kdo jím byl ?
- **Mnohočetné doklady svědčí pro skupinu zelených řas CHAROPHYTA**
- **Řasy jako první ovládly pohlavní rozmnožování a střídání generací gametofyt/sporofyt**

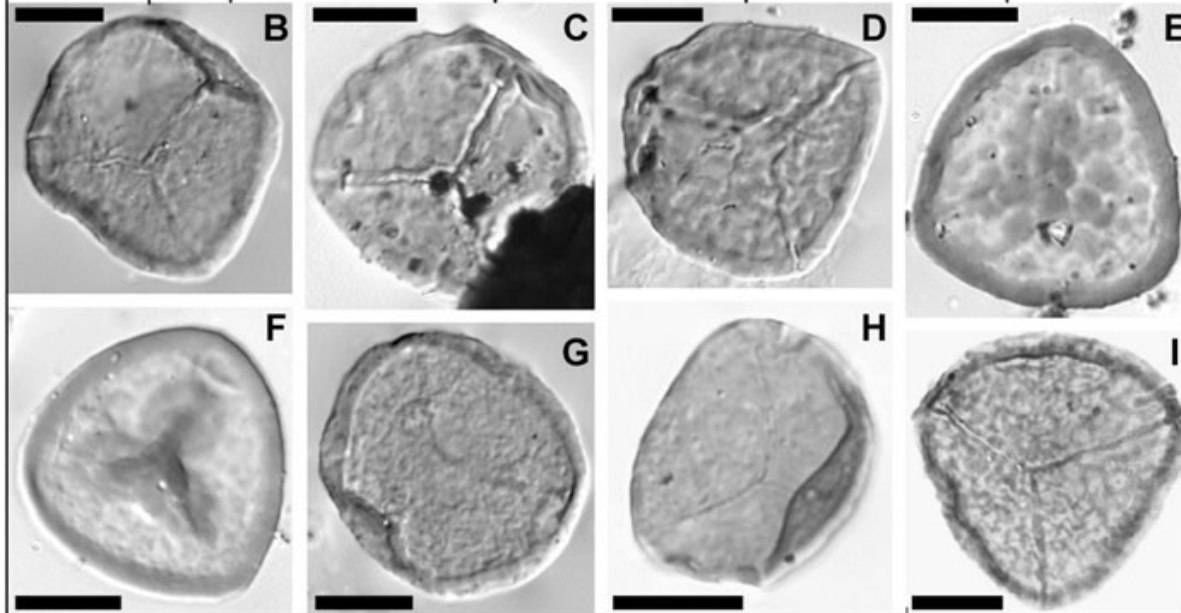
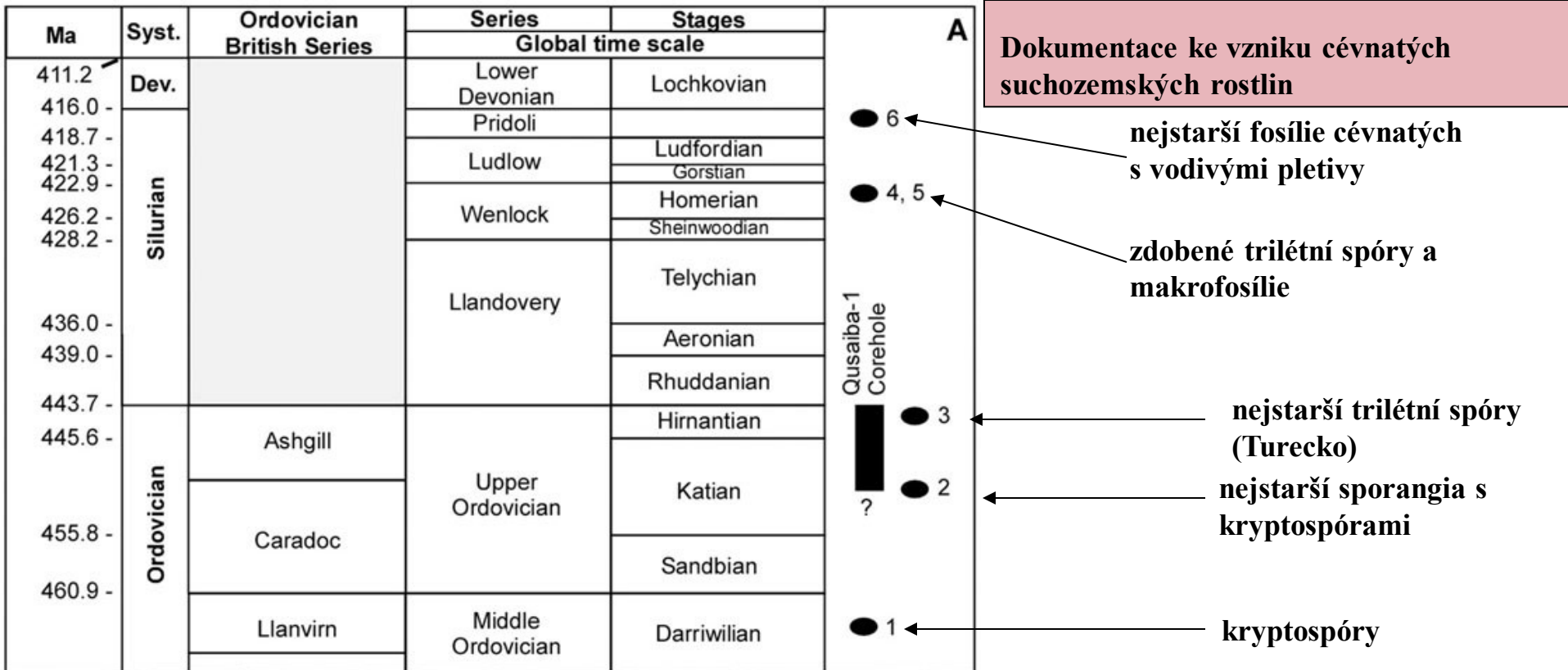


## 2 základní strategie z pohledu rozmnožování

- mechorosty
- cévnaté rostliny



- Gametofytní generace - dominantní (dlouhodobá) v životním cyklu mechorostů, sporofyt = pouzdro s výtrusy
- **Mechorosty** se objevují v **ordoviku**, život v blízkosti vodní hladiny (reprodukce – gamety ve vodě či vlhku)
- Sporofytní generace - dlouhodobá u rostlin cévnatých (xylém, oběh vody, kořeny), gametofyt – drobný, uchycený na sporofytu, reprodukce bez účasti vody
- **Cévnaté rostliny** nastupují v **siluru** (*Cooksonia*), postupné oprostění od vodního prostředí → **devon**

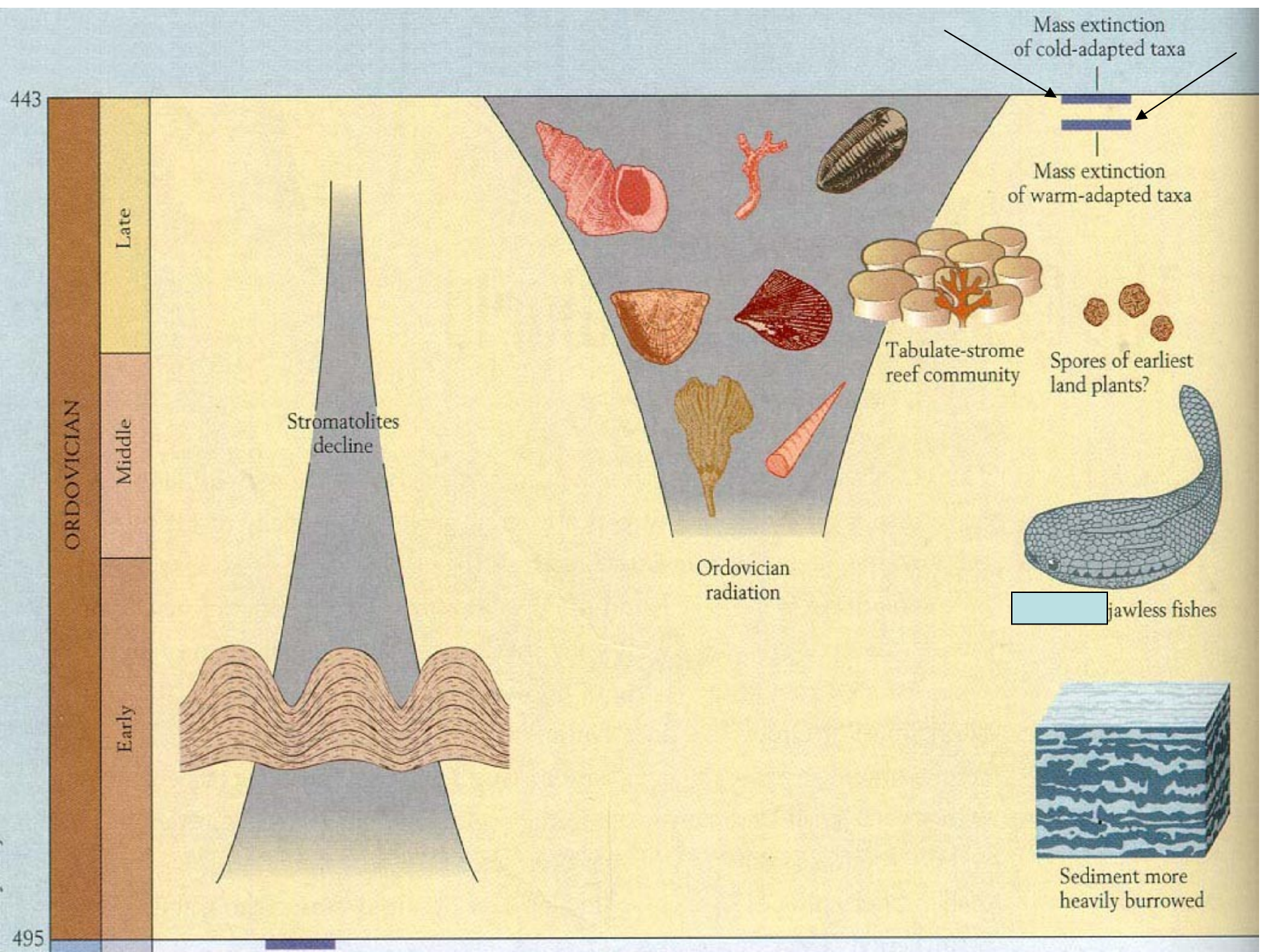


**B-I: trilétní spóry z vrtu Qusaiba-1 (Saúdská Arábie, svrchní ordovik)**

(Science 324, 17/04/09)



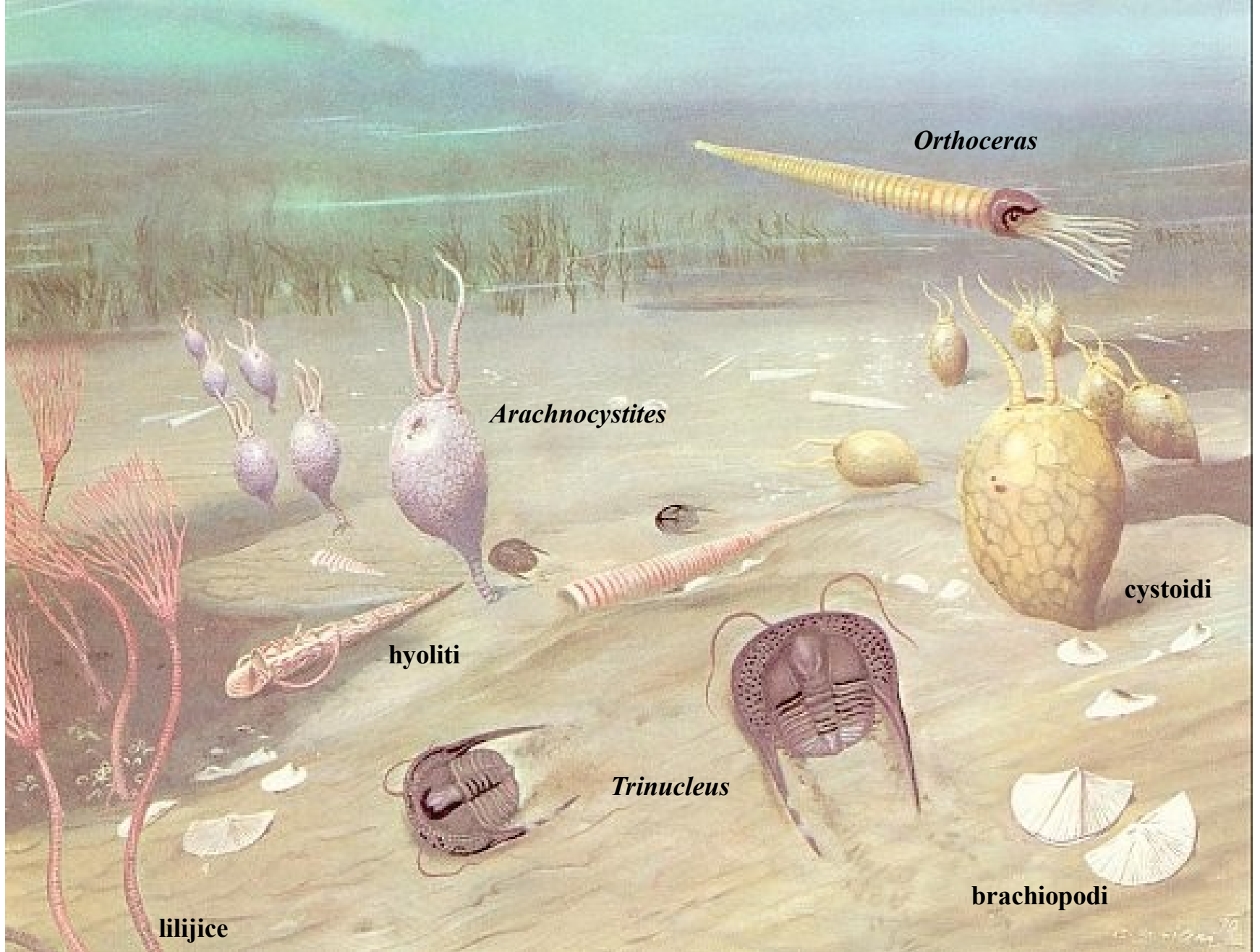
# Život v ordoviku - souhrn







**Možný pohled na dno ordovického moře**



*Orthoceras*

*Arachnocystites*

cystoidi

hyoliti

*Trinucleus*

brachiopodi

lilijice

**Ordovik**

(Burian, 1970)





## Ordovik

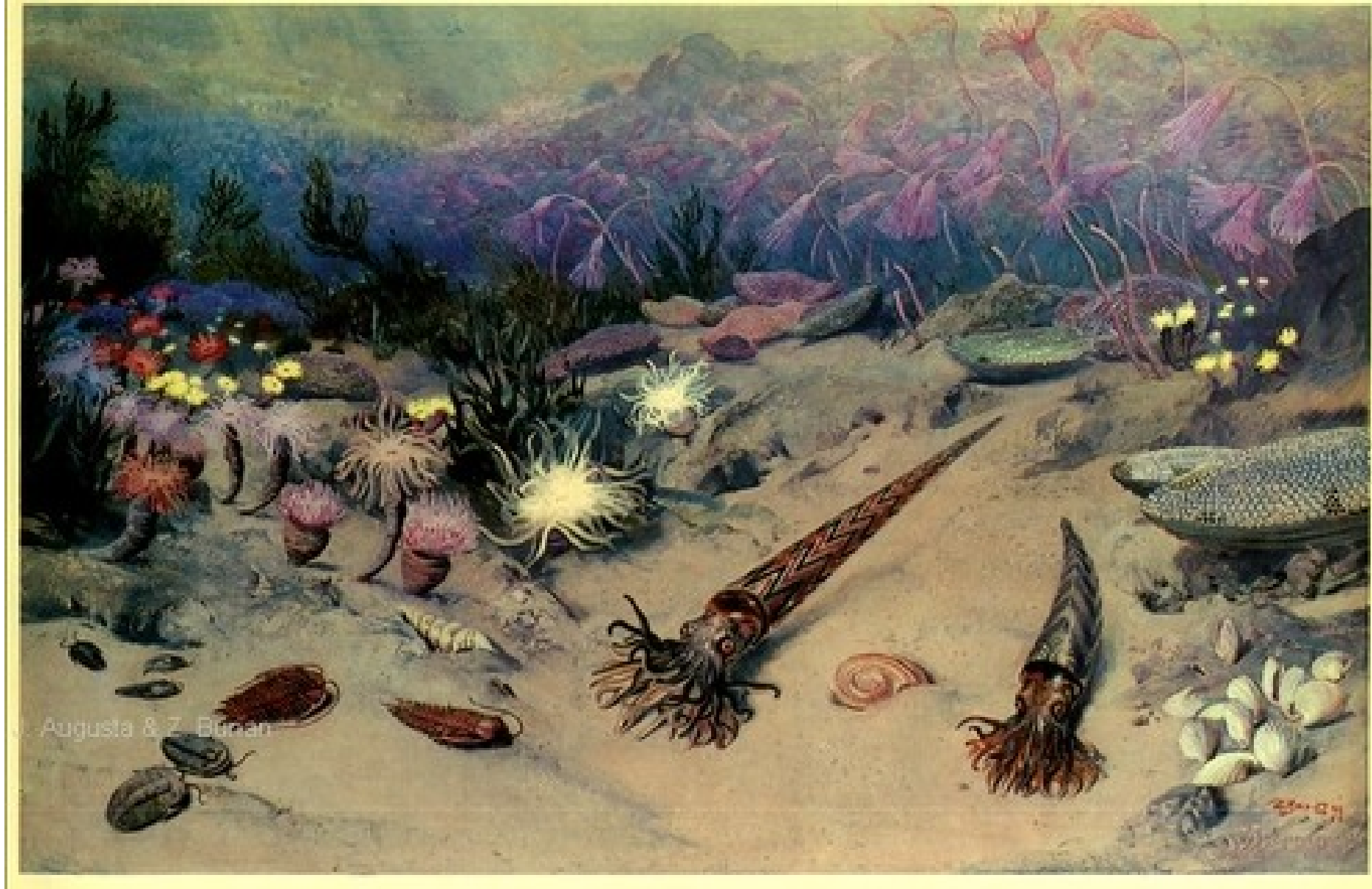
(Exhibit Museum, Uni Michigan, 2010)





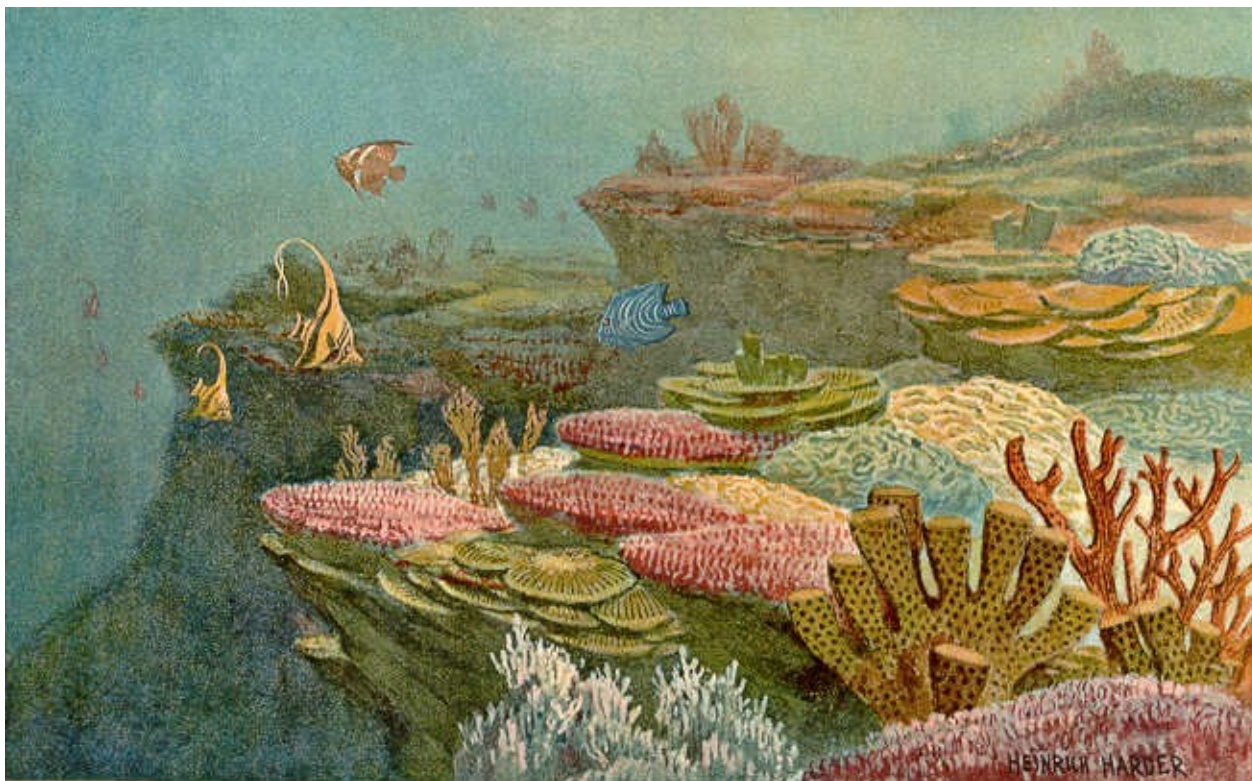
**Ordovik**

(Universum review, 2010)



**Ordovik (Augusta-Burian)**

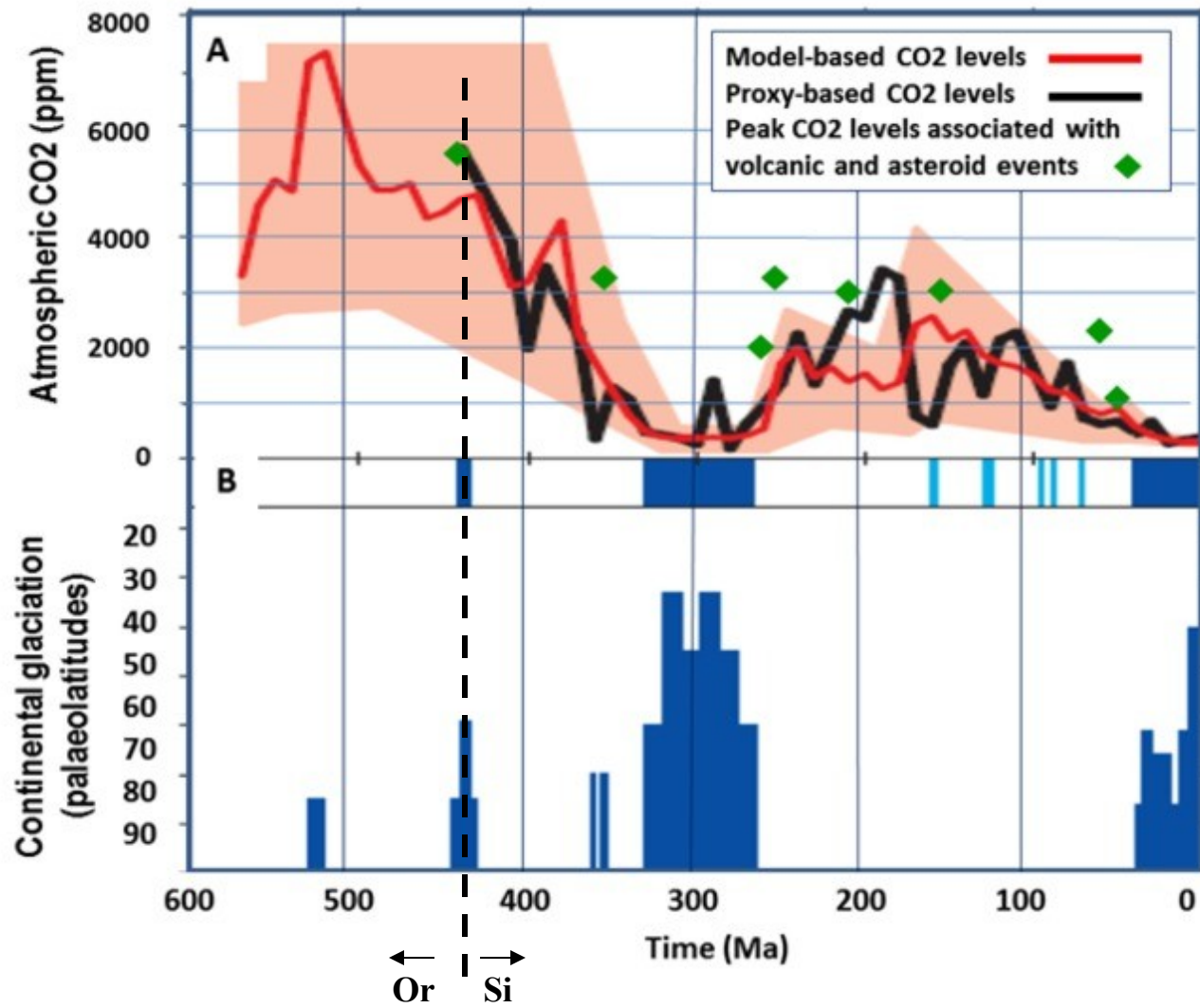


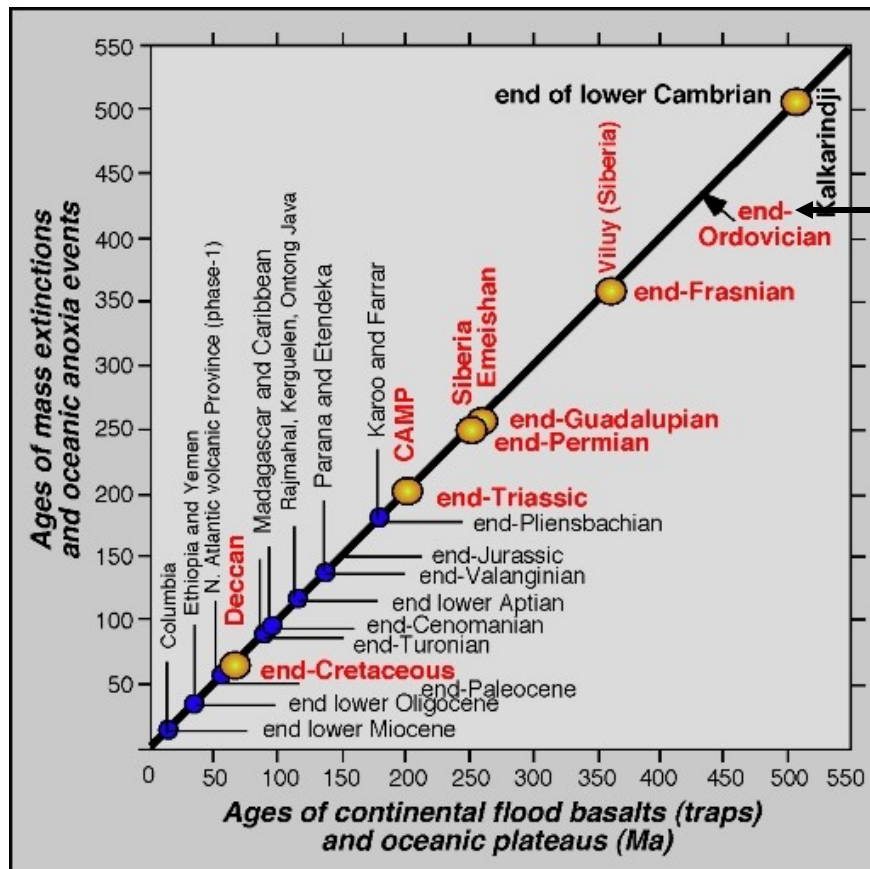


**Schematický obraz ordovických rifů**



**V závěru ordoviku dokládáme:**





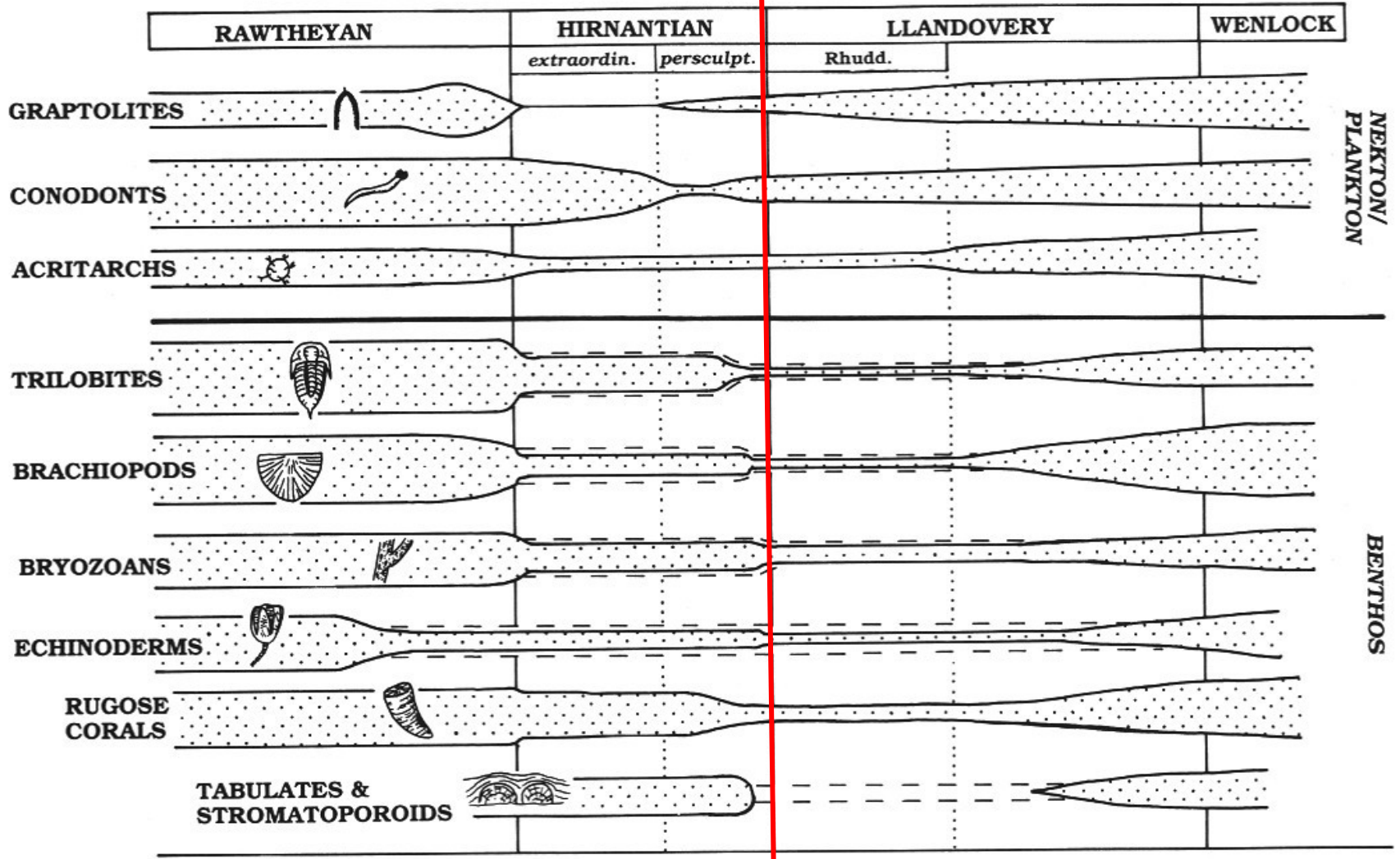
Žádné velké výlevy láv

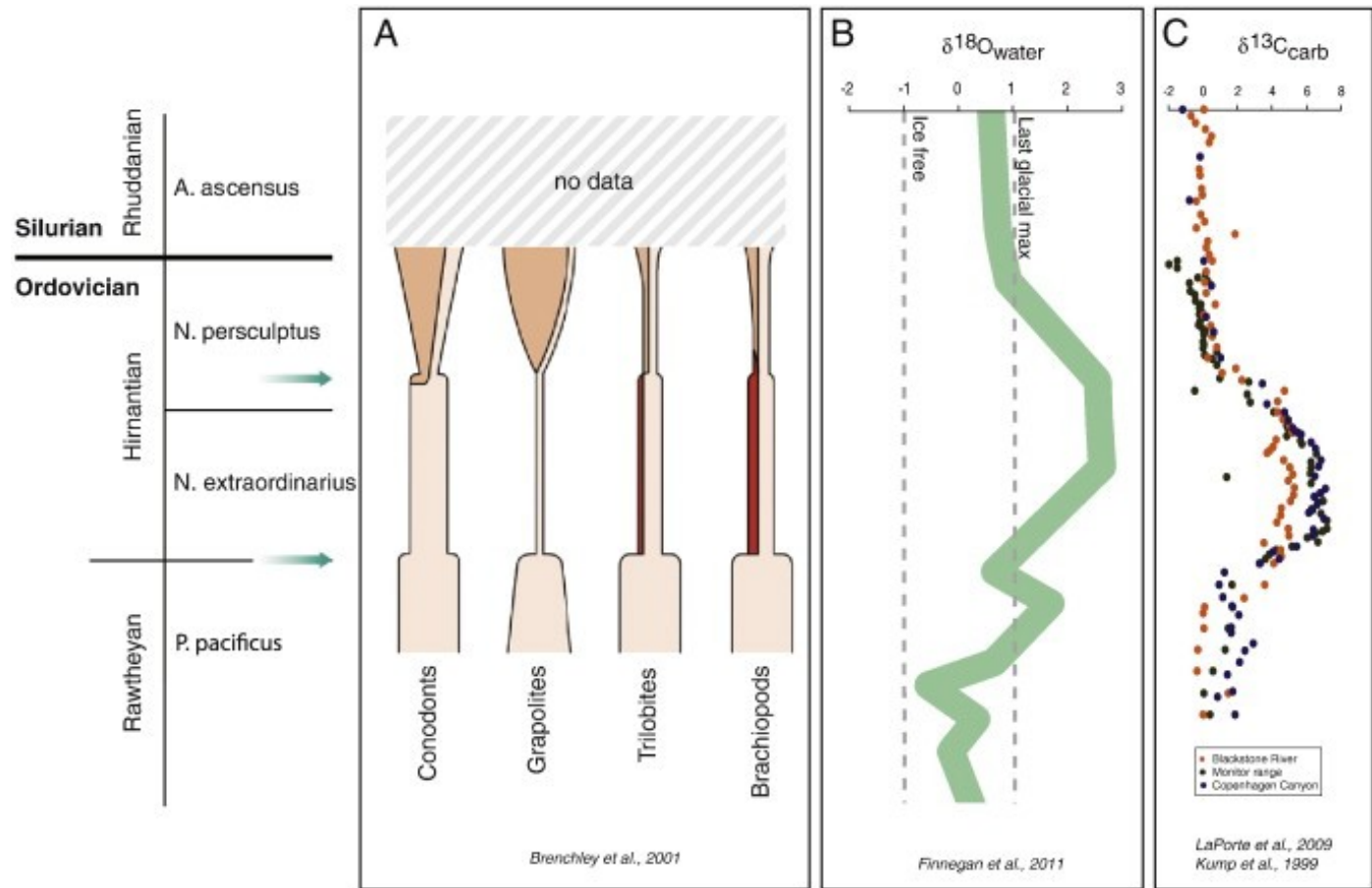
Ages of mass extinctions oceanic anoxia events and continental flood basalts. CAMP = Central Atlantic Magmatic Province). Note that only one (end-Ordovician) out of five mass extinctions is not associated with a major continental flood basalt province.



# Grafické vyjádření změn diverzity ve sv. ordoviku (viz – snížení i revitalizace u různých skupin různé)

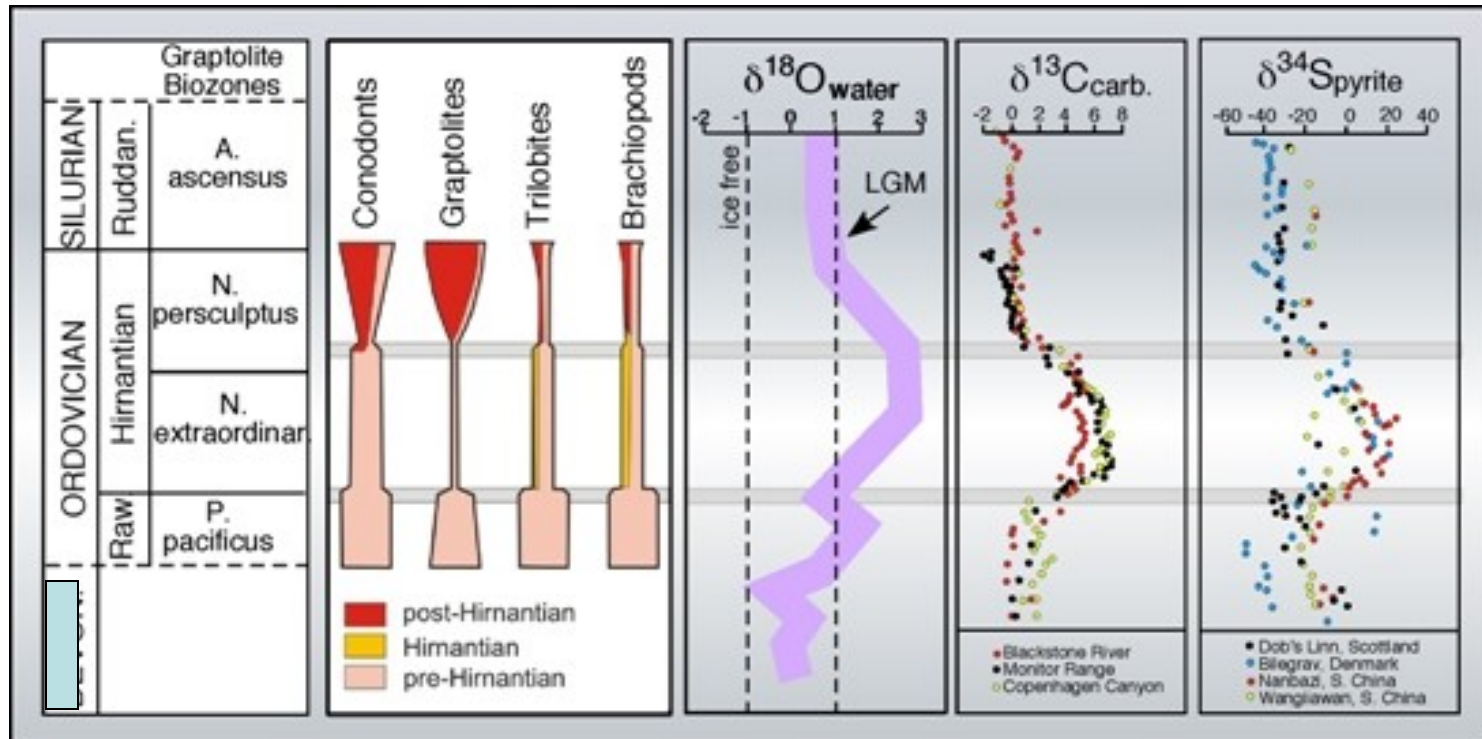
ordovik      silur





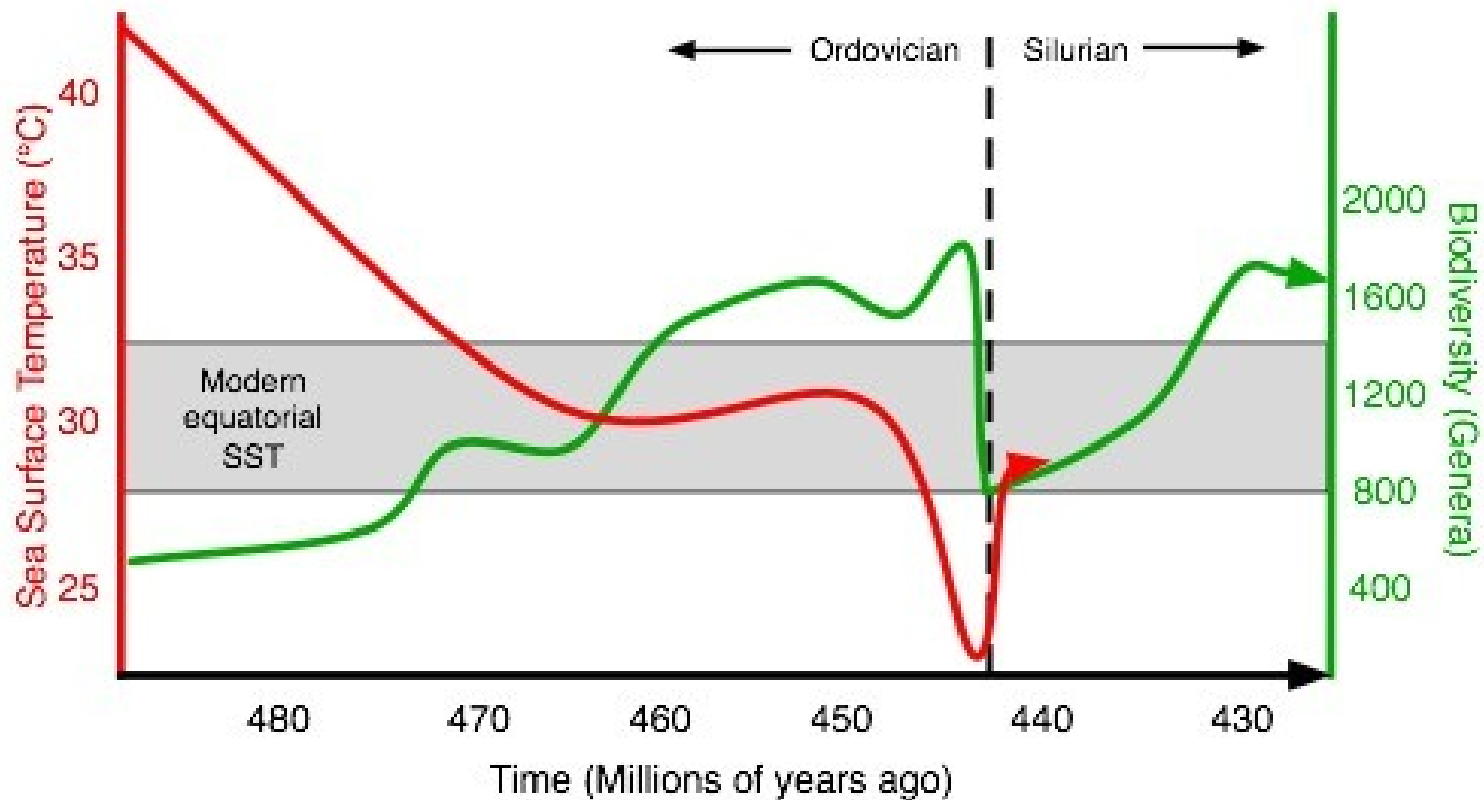
**Pokles diverzity (Conodota, Graptolita, Trilobita, Brachiopoda) a křivky izotopů O18 a C13 (Hammarland et al. 2012)**

Novější údaje



**The two Late Ordovician (Hirnantian) mass extinction are associated with glaciation and geochemical proxies. These data support the relative brevity of the event, dramatic changes in ocean productivity and widespread cooling during the Hirnantian**

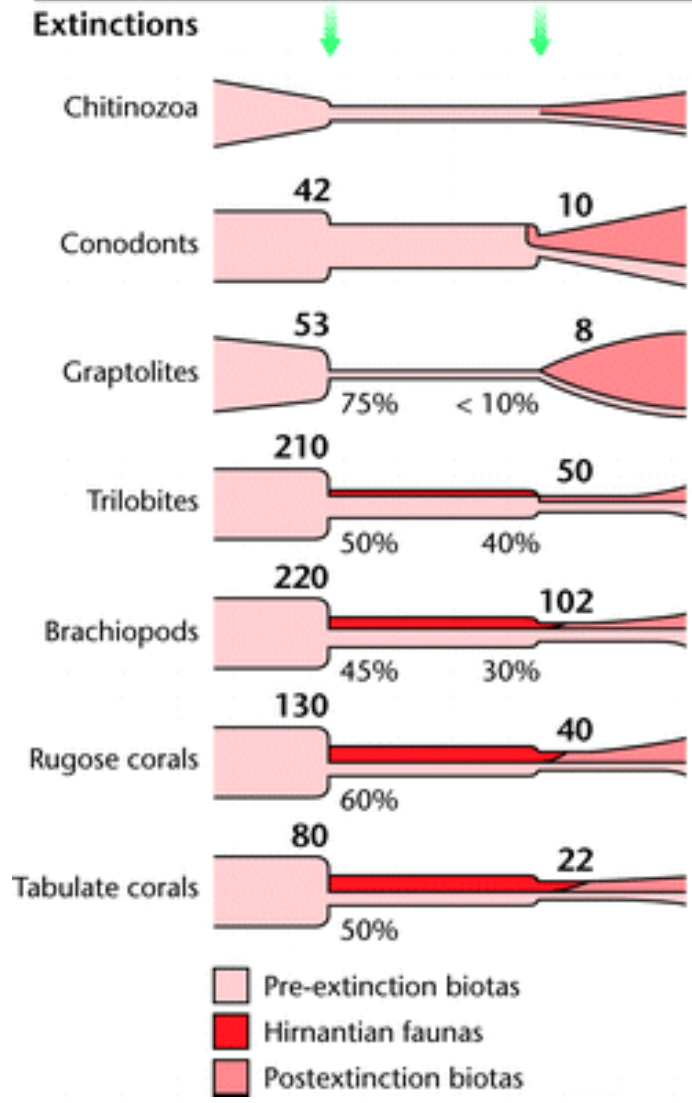




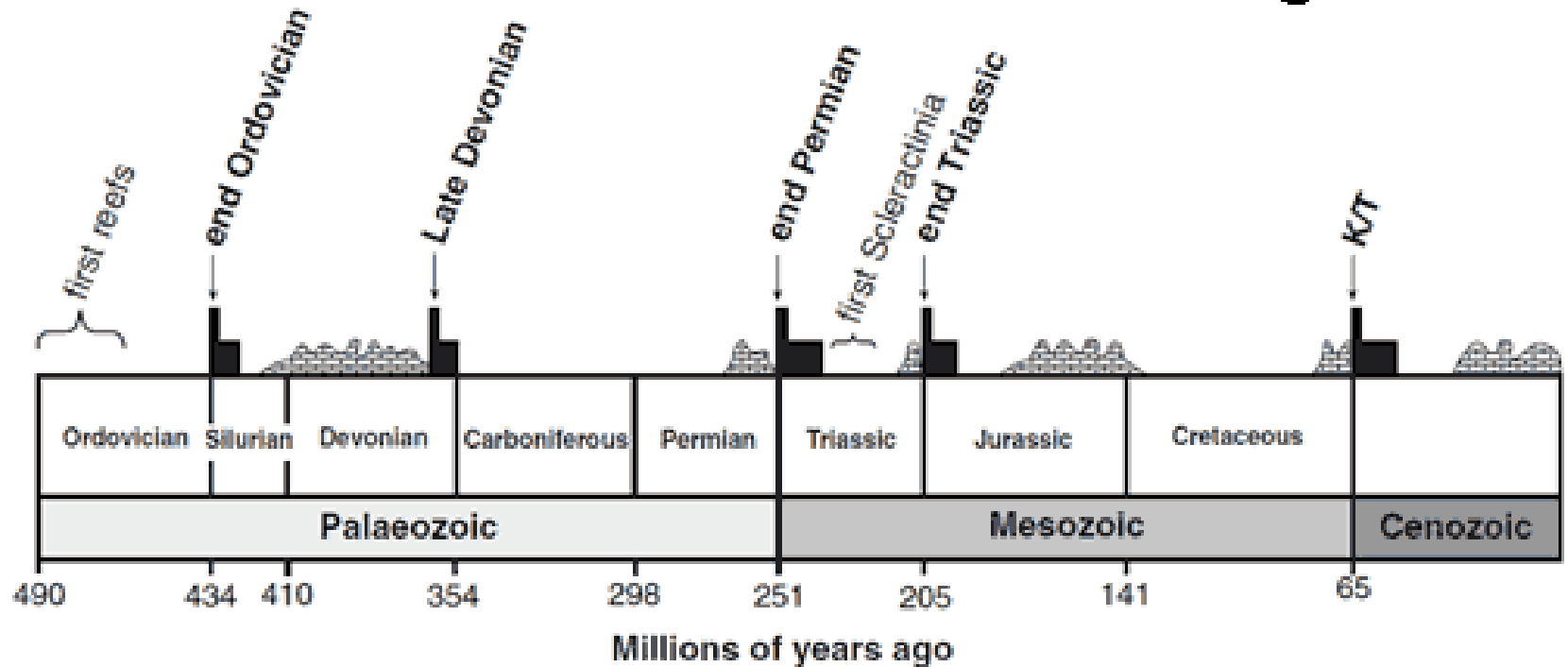
**Křivky povrchové teploty oceánských vod (Or-Si)  
a diverzity živočišných rodů (Gutmann, 2008)**

**Kvantifikace redukcí (počet druhů) některých skupin ve sv. Or (Veron, 2008)**

Systems	Ordovician		Silurian	
Stages	Rawtheyan	Hirnantian		Rhuddanian
Biozones	pacificus	extraordinarius	persculptus	acuminatus

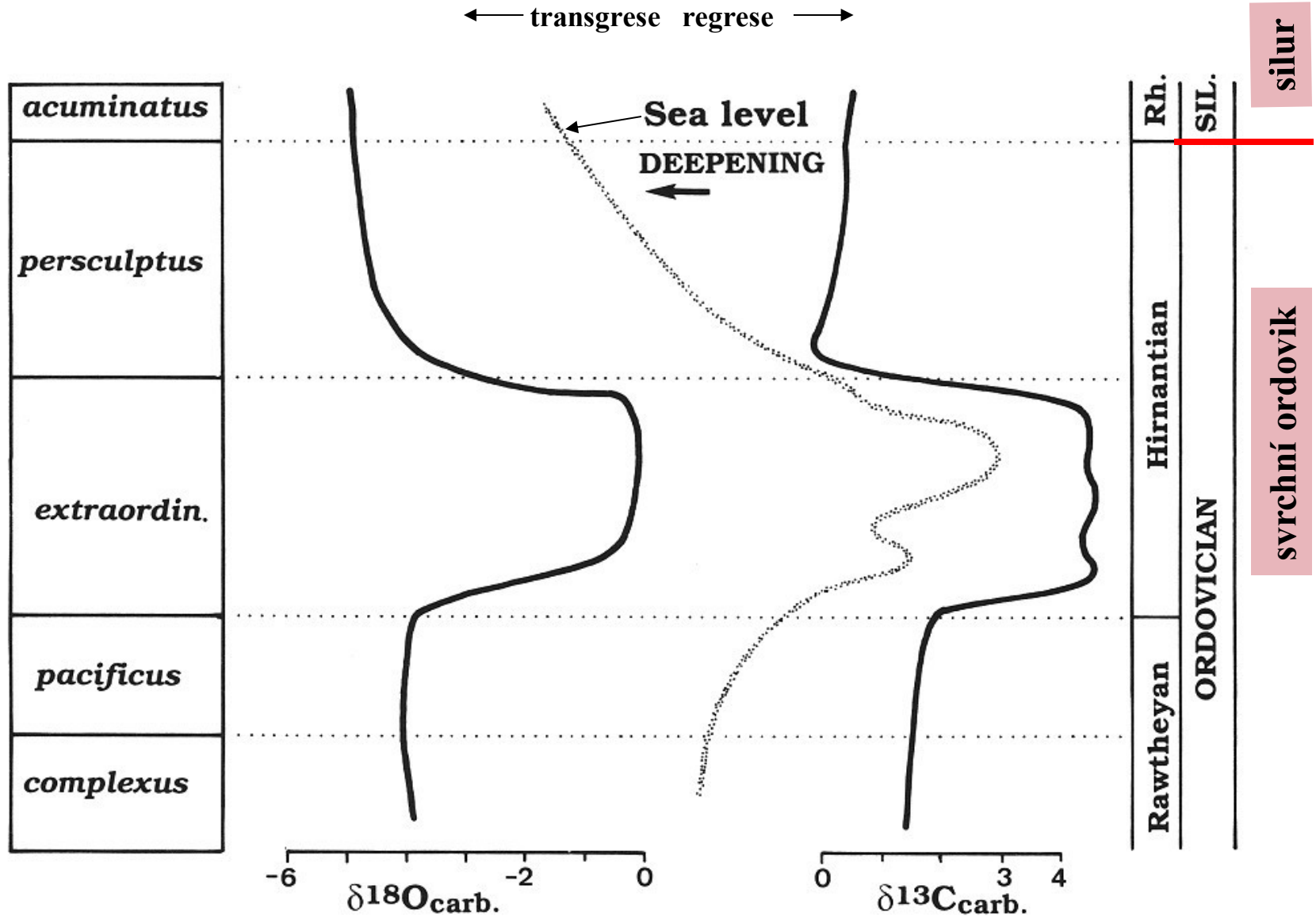


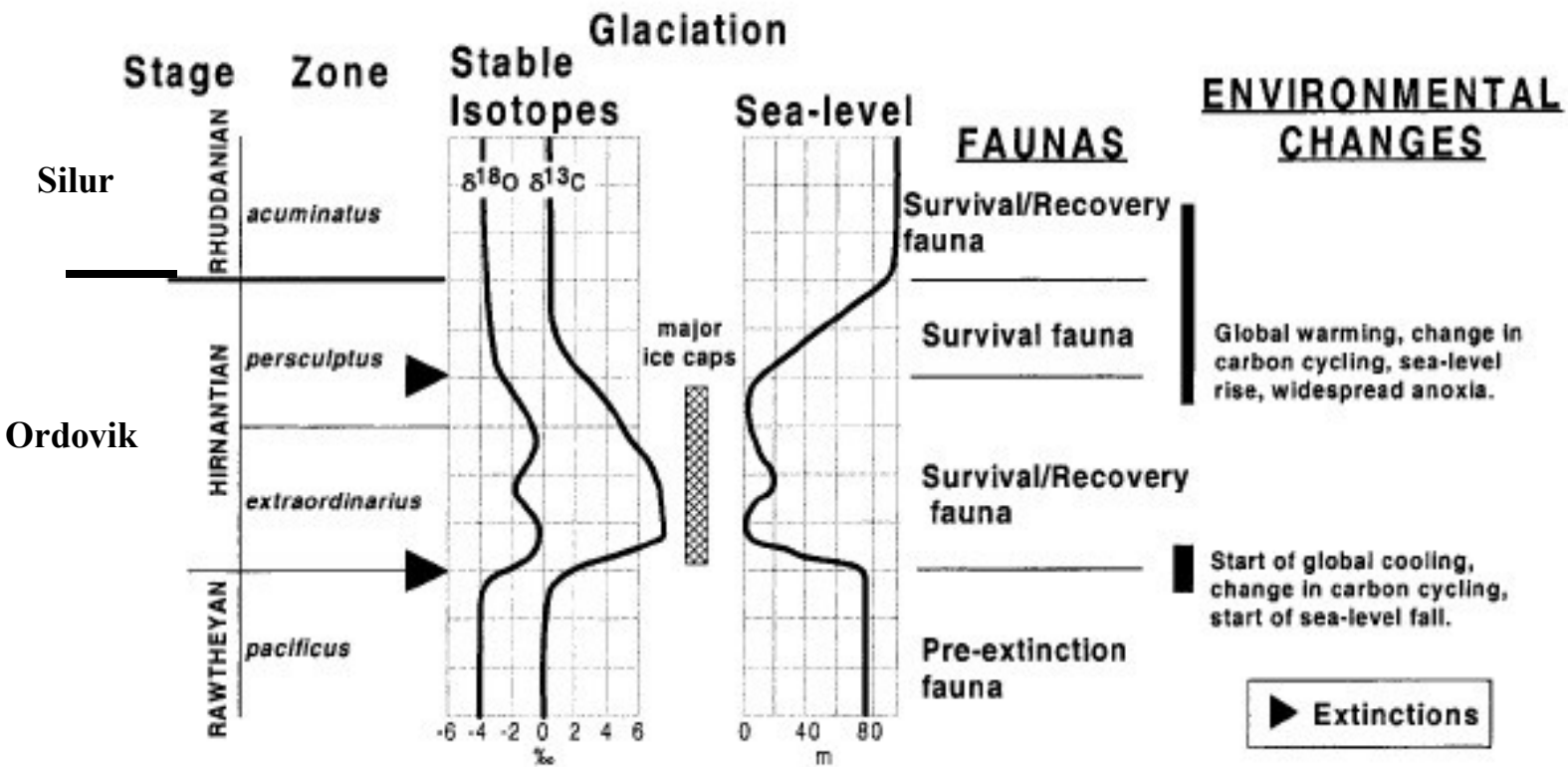
# Mass Extinction Events and coral reef growth



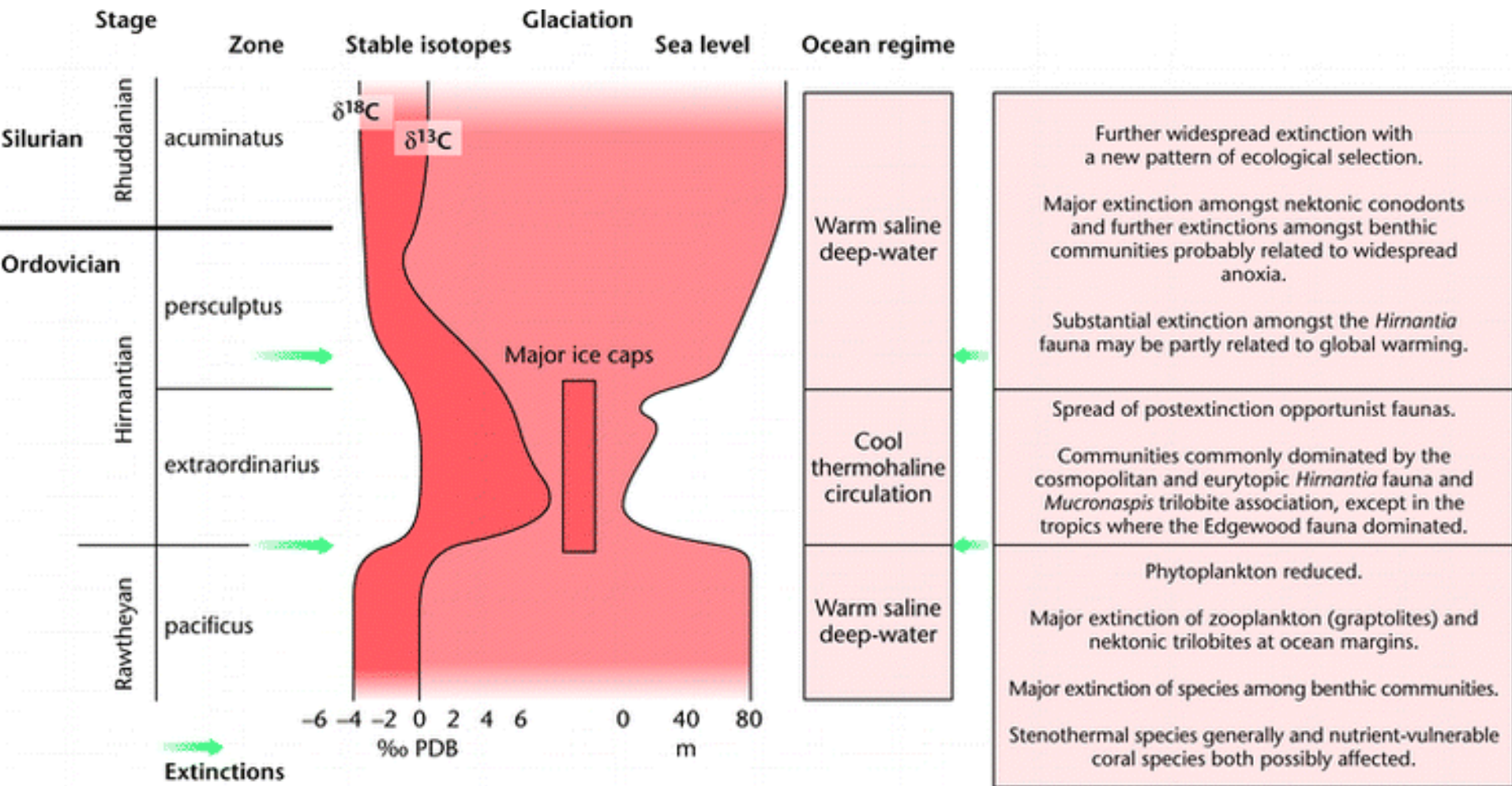


# Změny křivky izotopů O a C a eustatické křivky mořské hladiny ve sv. ordoviku



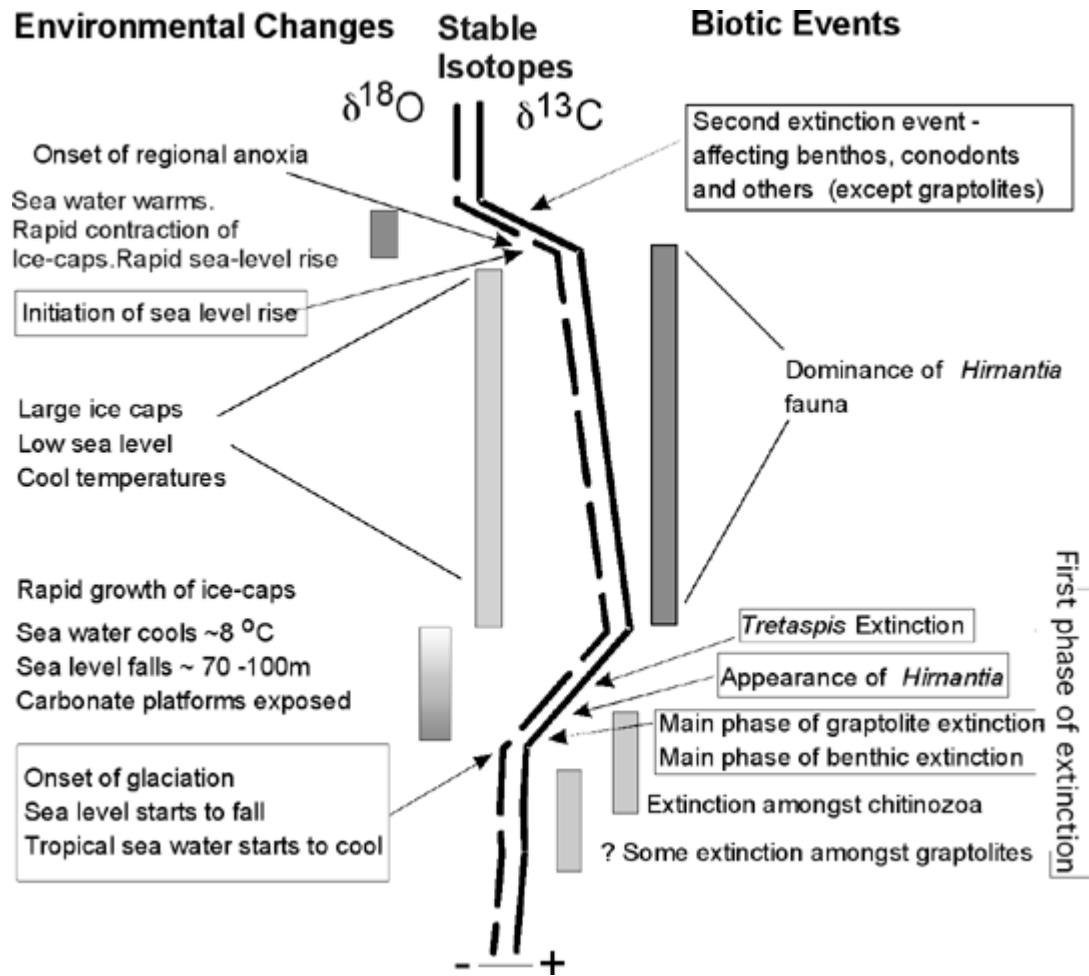


Globální křivky kolísání stabilních izotopů O18 a C13, mořské hladiny a jejich vztah k vymírání (fauny) a změnám prostředí



(Brenchley, 2001)





## Souhrn změn v nejvyšším ordoviku (Marshall, 2004)

# Vymírání ve svrchním ordoviku

**Datace:** ~ 444 Ma, ve 2 vlnách spojených s regresí a transgresí oddělených od sebe cca 1 milionem let (druhá vlna ~ 443.4 Ma = Or/Si hranice)

**Současná čísla o ztrátách:** - 28 % čeledí

- celkem 100 čeledí mořských bezobratlých (60 % všech invertebrat včetně 2/3 brachiopodů a bryozoi)
- 49 % živočišných rodů
- 85 % živočišných druhů

**Postižené skupiny:** Graptoloidea redukována na pouhé 4 druhy

**Trilobita** – největší redukce v jejich historii

**Conodonta** – silně postižena

**Brachiopoda** - „ „ (~ 1/3 čeledí)

**Anthozoa** - „ „

**Bryozoa** „ „ (~1/3 čeledí)

**Echinodermata, Nautiloidea, Bivalvia** – postižena významně

plankton, bentos

i nekton postiženy

výrazně

- Příčiny:** - snížení obsahu atmosferického CO<sub>2</sub>,  
- zalednění (Gondwana, pohyb k J pólu, ochlazení, 5 pulsů glaciálů, → posun chladnomilné fauny k rovníku, zánik tropické fauny, anoxie (černé břidlice)  
- regrese (voda vázaná v ledu, vyschnutí vnitrokontinentálních pánví ) → decimace mělkov. společenstev  
- transgrese - opačný postup

V Jordánsku (Batra Formation) pozorována anoxie způsobená odtokem vod ze saharských oblastí po skončení zalednění => fotická zóna (šelf) měla euxinické podmínky pro život (Abbot et al. 2007)

Výkladové hypotézy:

- 1) Silná takonská fáze vrásnění – výzdvih Apalačí, vulkanismus, ten během **hirnantu** mizí – silné zvětrávání a prudké snížení CO<sub>2</sub>, to koresponduje s krátkým a rychlým nástupem zalednění
- 2) Výbuch supernovy v blízkosti mléčné dráhy – vzrůst gama záření – zvýšená radiace – decimace ozonové vrstvy ?????



**Toto vymírání** – čistě terestrické (klimatické) příčiny, žádný impakt, žádný (?) zvýšený globální vulkanismus, období -+ rozptýlených kontinentů, orogeneze jen v Apalačích, přesto je druhé největší (relativně k tehdejšímu životu) ze všech pěti HV

**Revitalizace** ve spodním siluru poměrně rychlá, nástup diverzifikace útesových společenstev pokračující ještě v devonu (četné útesové vápence)



Použité prameny:

- Benton, M.J., 1997: Vertebrate Palaeontology. – Chapman & Hall, pp.452. London.
- Courtillot, V. , 1999: Evolutionary Catastrophes, The Science of Mass Extinction. – Cambridge University Press, pp.173, Cambridge (UK).
- Gould, J.S. (ed.), 1998: Dějiny planety Země. – Knižní klub, Columbus, pp. 256, Praha.
- Hallam, A., Wignall, P.B., 1997: Mass Exctinctions and their Aftermath. – Oxford Univ. Press, pp. 320. Oxford.
- Kalvoda, J., Bábek, O., Brzobohatý, R., 1998: Historická geologie. – UP Olomouc, pp. 199. Olomouc.
- Lovelock, J., 1994: Gaia, živoucí planeta. – MF, MŽP ČR, Kolumbus 129, pp. 221. Praha.
- Margulisová, L., 2004: Symbiotická planeta, nový pohled na evoluci. – Academia, pp. 150. Praha.
- Paturi, F. X., 1995: Kronika Země. - Fortuna Print, pp. 576. Praha.
- Pálfy, J., 2005: Katastrophen der Erdgeschichte – globales Aussterben ? – Schweizerbart. Ver. (Nägele u. Obermiller), pp. 245, Stuttgart.
- Pokorný, V. a kol., 1992: Všeobecná paleontologie. – UK Praha, pp. 296. Praha.
- Raup, D.M., 1995: O zániku druhů. – Nakl. LN, pp.187. Praha.

Internet – různé databáze (především obrazová dokumentace)