



SPOLEČNÁ ZEMĚDĚLSKÁ
POLITIKA EU 

Původní tvář SZP EU

- Kořeny SZP v 50. letech 20. století v Z Evropě, která měla po válce nevykonné a ochromené zemědělství s nejistými dodávkami potravin.
- Zpočátku v rámci SZP kladen důraz na podporu vyšší zemědělské produkce, stálou dostupnost potravin spotřebitelům a životaschopnost zemědělství.
- SZP nabízela zemědělcům subvence a systémy garantování vysokých cen, udělovala pobídky pro vyšší produkci.
 - Tato forma politiky a podpor zpočátku velmi úspěšná
 - V 80. letech - nadprodukce hlavních zemědělských produktů - některé z nich vyváženy (s pomocí subvencí), ostatní musely být uskladněny nebo zlikvidovány v rámci EU
 - Tato opatření byla velmi nákladná, narušila některé světové trhy, ne vždy sloužila nejlepším zájmům zemědělců, a rychle se stala pro spotřebitele a daňové poplatníky nepopulární
 - Zároveň se společnost začala více zajímat i o udržitelnost zemědělství z hlediska životního prostředí - významným mezníkem v tomto ohledu byl Earth Summit v Rio de Janeiru v roce 1992

Reformy a současná SZP EU I

- V 80. l. a poč. 90. let prošla SZP obdobím důležitých změn.
- Zavedeny limity, které pomohly snížit nadprodukcí (kvóty na produkci mléka v r. 1983).
- Důraz na postupy šetrné k životnímu prostředí.
- Zemědělcům vyplácena přímá podpora příjmu, museli se však začít více ohlížet na potřeby trhu a měnící se požadavky společnosti - **MacSharryho reforma** z roku 1992.
 - Hlavním bodem snížení garantovaných cen, aby se přiblížily cenám na světovém trhu, a byla omezena rozloha obdělávané půdy. Pokles příjmů zemědělců byl kompenzován přímými platbami.
- Reformy z roku 1992 úspěšné:
 - Podíl zemědělství na rozpočtu EU klesal
 - Snížení nadbytečných zásob
- **1997 - Agenda 2000**
 - Pokračování v nahrazování subvencování cen přímými platbami
 - Záměr na zpracování kompaktní politiky rozvoje venkova.
 - Agenda 2000 znamenala změnu financování SZP - **zvýšen objem prostředků na rozvoj venkova, objem finančních prostředků na SZP omezen finančním stropem.**

Reformy a současná SZP EU II

- 2002 - formulována tzv. **průběžná zpráva o stavu SZP** (tzv. mid-term review)
 - Další velmi významnou reformou.
 - Nejradikálnější proměna SZP za její existenci.
 - Klíčový prvek - zrušení vazby mezi dotacemi a objemem zemědělské produkce tzv. **decoupling** (má bránit nadvýrobě a donutit farmáře orientovat výrobu více podle potřeb trhu)
- Hlavní body reformy:
 - jednotná platba na farmu nezávislou na produkci pro zemědělce EU, přičemž omezené propojení produkce a podpory je možné kvůli zachování produkce, tzv. SAPS
 - Podmíněnost této platby respektováním norem životního prostředí, bezpečnost potravin, zdraví zvířat a rostlin, dobrého zacházení se zvířaty, zachování veškeré zemědělské půdy za uspokojivých agronomických podmínek s ohledem na životní prostředí (dodržování zásad správné zemědělské praxe)
 - Zvyšování významu politiky rozvoje venkova a objemu finančních prostředků na ni určených a ochrana krajiny
 - Aplikace systému finanční disciplíny, který má zajistit dodržení rozpočtu SZP schváleného do roku 2013
 - Reformy některých zemědělských komodit: ryže, ořechů, tvrdé pšenice, škrobových brambor a sušeného krmiva
 - Redukce přímých plateb (tzv. **modulace**) určených velkým zemědělským podnikům, přičemž ušetřené prostředky poplynou na rozvoj venkova

Reformy a současná SZP EU III

- Na rozdíl od uplynulých let zemědělci nedostávají peníze jen na to, aby produkovali potraviny.
- Dříve platilo čím více zemědělec vyprodukoval, tím větší získal subvence, se nyní drtivá část finanční pomoci zemědělcům vyplácí bez ohledu na to, kolik vyprodukují.
- Podle nových pravidel zemědělci nadále dostávají přímé platby pro zajištění stabilních příjmů, avšak nezávislé na objemu produkce.
- Zemědělci musejí respektovat normy na ochranu životního prostředí, zajištění bezpečnosti potravin, rostlinolékařské normy a normy na zachování dobrých životních podmínek zvířat tzv. welfare.
- Výroba musí vyhovovat legislativním opatřením v oblasti rostlinné i živočišné výroby - tzv. **cross-compliance** (zemědělská výroba napříč všemi členskými státy splňuje zhruba stejné kvalitativní či environmentální standardy, zakotvené v současnosti v 19 základních legislativních předpisech).
- Díky zrušení vazby mezi výší subvencí a objemem produkce - lepší orientace zemědělců na trh. Produkce podle toho, co se nejvíce vyplatí.
- Snižovat se mají i přímé platby pro velká hospodářství - ušetřené peníze rozvoj venkova, který nabývá stále většího významu (princip modulace).

Reformy a současná SZP EU IV

- 2008 - zpracována průběžná zpráva o stavu SZP – **Health check** tzv. kontrola „zdravotního stavu“ SZP - přezkoumání efektivity reformy a podpor uvedených do praxe Fishlerovou reformou
- Potencionální změny:
 - **zvýšená modulace** na 13 % v roce 2013 (odvod finančních prostředků z přímých plateb z 1. pilíře PRV do 2. pilíře),
 - **degresivita** (celkové snižování velikosti finančních podpor)
 - tzv. „**caping**“ (krácení určitého procenta finančních podpor největším zemědělským subjektům).
- Tyto opatření znevýhodňují některé členské státy, např. ČR vzhledem k charakteru svého koncentrovaného zemědělství (mnoho velkých subjektů dle výměry obhospodařované půdy i celkové finanční podpory dotacemi) by byla těmito opatřeními značně znevýhodněna. Proto zejména představitelé Agrární komory ČR, velmi ostře vystupují proti těmto trendům, které by pro zemědělství ČR měly téměř likvidační dopady.
- Platby TOP-UP (v současnosti slouží členským státům EU, které přistoupili v roce 2004 k podpoře vybraných strategických komodit, jež nelze v rámci EU podporovat). V roce 2013 by se však měly platby SAPS resp. SPS dorovnat s úrovní původních států EU – 15, což by znamenalo konec plateb TOP-UP. Jak strategické komodity po roce 2013 podporovat, aniž by došlo ke střetu zájmů s EU?

Principy fungování současné SZP

- Současná SZP založena na fungování **3 základních principů**:
 - fungování jednotného zemědělského trhu v rámci EU
 - zvýhodnění produkce ze zemí EU (ochranná cla, vývozní dotace)
 - finanční solidarita
- Dalším významným faktem fungování SZP je tzv. **Společná organizace trhu**
 - regulační opatření, vztahující se na odlišné sektory zemědělské výroby
 - účelem je podporovat trhy dané zemědělské komodity prostřednictvím
- Klíčový význam v provádění SZP měl do konce roku 2006 **Evropský zemědělský orientační a záruční fond (EAGGF)**
 - Na přelomu 70. – 80. let odčerpával až 70 % rozpočtu EU.
 - Vznikl v důsledku principu finanční solidarity, řadil se mezi strukturální fondy
- V současnosti nahrazen **Evropským zemědělským fondem pro rozvoj venkova (EAFRD)**, který není strukturálním fondem EU, spadá přímo pod SZP EU. Prostředky z EAFRD slouží ke zvýšení konkurenceschopnosti zemědělství, potravinářství, lesnictví a k rozvoji venkovských oblastí.
- Ke komplexním nástrojům regulace zemědělského trhu patří
 - přímé platby
 - intervenční opatření (nákup, prodej, podpora soukromého skladování)
 - kvótní systémy
 - vývozní a dovozní licence, vývozní subvence
 - strukturální prostředky



**ZEMĚDĚLSKÁ
POLITIKA ČR**



Zemědělská politika ČR

- Česká zemědělská politika se pohybuje v mantinelech SZP i v mantinelech vnitřní povahy:
 - kolektivizace má dodnes za následek, že převažují velcí producenti (na rozdíl např. od Polska) nad tzv. rodinnými farmami (typické pro řadu zemí EU), kterým nahrává současný systém podpor SZP
 - industrializace a modernizace daly zemědělské výrobě poměrně vysokou efektivitu a podílejí se do určité míry i na její konkurenceschopnosti, kterou prokázalo otevření tržních bariér v 90. letech.
- Řada producentů dosud uvažuje jako před vstupem do EU a hledá buď protekcionistické či naopak tržní argumenty na evropskou politiku upřednostnění mimoprodukčních funkcí zemědělství a plateb za likvidaci či ukončení produkce. To však není pozicí všech zemědělských subjektů v ČR, neboť vlivem charakteru zemědělské výroby na většině území ČR, jsou uskutečňované reformy SZP EU i české zemědělské politiky přijímány pozitivně.

Koncepce agrární politiky ČR na období po vstupu do EU (2004 – 2013)

- Koncepce reaguje na potřebu odstartování zásadní **přeorientace zemědělské politiky ČR** v souladu s celosvětovými a evropskými trendy a s naléhavostí domácích problémů.
 - Posílení environmentálních, sociálních a ekonomických principů trvale udržitelného českého zemědělství, při zohlednění jeho specifických podmínek a problémů jako důsledků dlouhodobě uplatňované zemědělské politiky více zaměřené na podporu velkovýrobního industriálního zemědělství a jeho sociální stability.
 - Konkurenceschopnost českého zemědělství při pokračující globalizaci je koncepčně stimulována do produkce, která zohledňuje stále sílící požadavky spotřebitelů na bezpečnost potravin a na environmentální a k pohodě zvířat přihlížející způsoby výroby.
 - Koncepce vytváří předpoklady, aby se zemědělství stalo integrální součástí a páteří rozvoje venkovských oblastí a zlepšování kvality života venkovské populace, včetně podmínek pro diverzifikaci činností zemědělských podniků podle místních podmínek.
- Kompatibilní s principy a opatřeními SZP EU a s dalšími opatřeními EU ve vztahu k zemědělství, bezpečnosti potravin, životnímu prostředí a rozvoji venkova.
- V rámci SZP a dalších společných opatření EU má ČR prostor pro formování vlastní zemědělské politiky zejména v oblastech:
 - specifické podmínky poskytování přímých plateb (národní řešení zjednodušeného systému poskytování přímých plateb včetně navýšení z národních zdrojů v období 2004 – 2013; podmínky poskytování těchto plateb - „cross-compliance“)
 - orientace a struktura podpor dříve využívaných programů Horizontálního plánu rozvoje venkova, OP zemědělství a nyní Programu rozvoje venkova
 - orientace a struktura národních podpor (state aid), včetně dalších strukturálních podpor k ochraně krajiny, životního prostředí, kulturního dědictví a investičního rozvoje venkova (ze zdrojů MZP, MMR, ad.).

Reforma zemědělské politiky ČR v roce 2008

- Březen 2008 - představeny základní body reformy české zemědělské politiky. Základním pilířem reformy jsou 4 body (tři v souladu s SZP EU). Těmito pilíři jsou:
- **Zvýšení kvality života na venkově, péče o krajinu a kvalitní potraviny**
 - cíl rovnováhy mezi zdravou produkcí ekonomicky stabilních zemědělských farem a všemi dalšími požadavky na funkci krajiny. Snaha podpořit produkci typických českých a moravských potravin a biopotravin. Musí být kvalitní a bezpečné a spotřebitelé musejí mít možnost identifikovat jednotlivé výrobky až ke konkrétnímu zvířeti či farmě. V neposlední řadě lze uvést podporu zemědělských technologií snižující klimatická rizika.
- **Podpora konkurenceschopnosti a omezení byrokracie v podnikání**
 - podpora konkurenceschopnosti zemědělského podnikání ve spravedlivém podnikatelském prostředí. Snaha snížit administrativní a byrokratickou zátěž. Prověření všech národních i evropských dotačních titulů se zaměřením na maximální omezení administrativních požadavků. Podpora usnadnění vstupu nové generace zemědělců do podnikatelského prostoru a rozvíjení potenciálu podniků na bázi rodinných farem. Podpora výroba energie z obnovitelných zdrojů, zejména z nepotravinářských surovin a jinak nevyužitelných odpadů.
- **Liberální, ale spravedlivé pojetí zemědělské politiky EU**
 - Vláda ČR chce poukázat na množství regulací, které se za 50 let existence SZP nashromáždily a které omezují aktivity zemědělců a venkova nejen v ČR. Snaha zjednodušit pravidla spojená se zemědělským podnikáním a snížení administrativních nároků. V oblasti trhu hájit pragmatičtější a liberální stanoviska a prosazovat evropské zemědělství bez bariér na vnitřním trhu. MZe ČR chce usilovat o nastavení rovných podmínek financování zemědělství pro všechny členské státy Unie.
- **Narovnání vlastnických vztahů k půdě**
 - není ovlivněno SZP EU, v kompetenci ČR. Cílem je obnovení historické hranice pozemků, aby bylo jejich právoplatným vlastníkům umožněno s nimi svobodně a odpovědně nakládat. V krajině bude podporováno obnovení starých cest s alejemi, návrat vody do přirozených toků a obnova malých rybníků. Bude prosazován zákon, který umožní navrácení majetku všem, kteří mají své právoplatné podíly v transformovaných zemědělských podnicích a bude prosazováno spravedlivé vypořádání státu s těmi, kdo často nedobrovolně odevzdali svůj majetek někdejšímu družstvu. Vypořádání všech nároků by se mělo uskutečnit do konce roku 2011.

A pair of weathered, brown hands is shown from a top-down perspective, gently cupping a small, vibrant green seedling. The seedling has four leaves and is growing out of a mound of dark, rich soil. The background is a dark, textured surface, possibly more soil or a dark fabric, which makes the hands and the plant stand out. The lighting is soft, highlighting the texture of the skin and the freshness of the plant.

VYUŽITÍ NÁSTROJŮ
PODPORY A
DOTAČNÍCH TITULŮ
EU A ČR

Využití nástrojů podpory a dotačních titulů EU a ČR

- Zemědělství je odvětví národního hospodářství, které je omezené mnoha zákony a předpisy ČR i EU, kdy na jedné straně společnost požaduje jejich dodržování, zatímco ekonomickou újmu, která s tím souvisí se pak snaží podnikům kompenzovat systémem dotací jednak přímo do výroby, jednak na jednotlivé dotační tituly vázané k rozvoji venkova, rozvoji lidských zdrojů, udržování krajiny a další.
- Zemědělství je podporováno řadou programů ze zdrojů ČR a EU, finanční podporu ze zdrojů EU mohli čeští zemědělci využívat již před vstupem ČR do EU z tzv. předstupních programů.
- Každý nástroj podpory, dotační titul, program, opatření byl a je koncipován pro určité časové období, nicméně finanční vypořádání a uzávěrka dobíhá dlouho po roce, v níž skončil daný titul svou podporu.
- Podle chronologického hlediska a charakteru jejich základní struktury se rozdělují programy do dvou základních skupin, které lze definovat jako:
 - **Programy zaměřené na investice do zemědělství** (investiční projekty)
 - program SAPARD, OP rozvoj venkova a multifunkčního zemědělství a Program rozvoje venkova
 - **Přímé platby a platby vztažené na plochu** (neinvestiční programy)
 - LFA, AEO, SAPS a TOP-UP z programů HRDP a PRV

Pozn. není respektováno zařazení jednotlivých titulů dle zdroje financí (z EU resp. ČR), neboť řada titulů je v současnosti placena z obou zdrojů současně

Podpůrný a garanční rolnický a lesnický fond I

- Založen v r. 1993.
- Jeden z nejefektivnějších nástrojů českého zem. působící v rámci tzv. "národní pomoci".
- Právní formou je PGRLF akciovou společností, ve které 100 % akcií vlastní ČR, práva jediného akcionáře zajišťuje Ministerstvo zemědělství.
- Od 1. 1. 2000 se PGRLF personálně i organizačně oddělil od Ministerstva zemědělství. Činnost společnosti začala být zajišťována vlastním aparátem pracovníků.
- Neodmyslitelnou součástí podpor v resortu zemědělství. Zemědělcům pomohl hl. v dobách, kdy bylo nutné zajistit začínajícím subjektům výraznou garanci, aby se pro ně staly úvěry od bank dostupnou formou zajištění zejména rozšířené produkce. Podpora ze strany PGRLF na poskytování garancí a dotací části úroku z úvěru. PGRLF pracoval intenzivně hl. v letech 1996-1998, kdy byla dotace ze státního rozpočtu největší. V tomto období byly úvěry zatíženy vysokou úrokovou mírou a v českém zemědělství byla akutní potřeba investic.
- V současnosti není tak hojně využíván, má v rámci současného systému podpor spíše doplňkové uplatnění. Programy nastaveny tak, aby pokrývaly prostor podpory, do něhož neproudí finance z EU. Programy PGRLF pokračují i po vstupu ČR do EU, a to v rámci systému tzv. Národních podpor, které jsou v souladu s podmínkami Evropské komise.
- V r. 2006 PGRLF poskytoval podpory ve 4 základních programech - nejžádanějším program **Investice** - cílem je podpořit rozvoj perspektivních podnikatelských subjektů v zem. odvětví. Zaměřen na restrukturalizaci subjektů s hl. váhou na propojení vazeb mezi výrobcí, zpracovateli a distributory. Program Investice tvořil 31,8 % žádostí v rámci PGRLF, nejdůležitějšími byly podprogramy *Zemědělec* na rozvoj perspektivních zemědělců (91,8 % žádostí tohoto programu) a *Půda* na nákup nestátní zemědělské půdy (7,7 % žádostí v rámci programu Investice). Dalšími podprogramy jsou Odbytová organizace, Zpracovatel a Hygiena - nebyly příliš využívány.
- Druhým nejvýznamnějším programem byl r. 2006 program **Mládí** s cílem podpořit zahájení a rozvoj zemědělské výroby na bázi rodinných subjektů pro mladé podnikatele a rodiny do 40 let (evidováno 9,7 % žádostí PGRLF).
- Ochranu proti nepředvídatelným škodám poskytuje program **Podpora pojištění**.

Podpůrný a garanční rolnický a lesnický fond II

- Druhým nejvyužívanějším programem za celé období činnosti PGRLF byl **Provoz** – (podpora provozních úvěrů, 21,7 % žádostí) a **Zemědělec** (podpora investičních úvěrů (21,7 %), jejichž využívání již není v současné době možné vlivem nekompatibility s programy EU).
- V minulosti nabízel PGRLF značně širokou škálu podpor, nicméně ty nebyly z hlediska využití příliš žádané.
- Od 1. 5. 2007 byly jednotlivé programy podpor přizpůsobeny požadavkům Evropské komise, a to novým Pokynům společenství ke státní podpoře v odvětvích zemědělství a lesnictví na období 2007–2013. Proto MZe svým rozhodnutím schválilo nové znění Pokynů pro poskytování podpor PGRLF, a.s., s účinností od 24.5.2007. V souladu s těmito Pokyny jsou poskytovány podpory pouze ve formě dotace části úroků z úvěru na investiční programy zaměřené zejména na realizaci dlouhodobých investičních záměrů s ohledem na restrukturalizaci a zvýšení efektivnosti, modernizaci, snížení výrobních nákladů, zlepšení jakosti a další rozvoj zemědělských subjektů.
- V rámci výše uvedených změn v roce 2007 zůstaly v platnosti následující programy:
- **Investice – zemědělec – Podprogram zaměřený na vytvoření předpokladů pro rozvoj perspektivních zemědělců prvovýrobců** (zahájen již v roce 1999)
- **Investice – půda – Program pro podporu nákupu nestátní zemědělské a omezeně i lesní půdy** (od roku 2004)
- **MLÁDÍ – program podpory mladých podnikatelů na rodinných farmách do 40 let v souběhu s programem Investice** (od roku 1994)
- Zvláštní programy – patří sem **Podpora pojištění**, cílem programu je zpřístupnění pojistné ochrany širokému okruhu zemědělců, a tím dosažení vyššího zajištění podnikatelských aktivit proti nepředvídatelným škodám. Účelem podpory je částečná kompenzace pojistného, vynaloženého na zemědělské pojištění. Tento program má dva Podprogramy:
 - Podprogram – Podpora pěstitelů na úhradu nákladů spojených s pojištěním plodin (speciálních a ostatních plodin)
 - Podprogram – Podpora chovatelů na úhradu nákladů spojených s pojištěním hospodářských zvířat

Podpůrný a garanční rolnický a lesnický fond III

Výsledky PGRLF, a.s., v roce 2007

Typ programu	Počet žádostí	Z toho schválených	Výše úvěru (tis.Kč)	Poskytnutí garance	Přiznané dotace	Vyplaceno z přízn.dot.
ČR celkem	2 332	2 034	5 374 383	315 841	710 604	680 848
Investice zemědělec	1 963	1 740	4 345 757	81 817	564 478	550 200
Investice - půda	247	181	443 265	0	134 947	54 369
Mládí - x	480	411	0	0	0	0

x – tento program není zahrnut do součtu ČR celkem

Přehled pojištění podle podprogramů v roce 2007

Podprogram	Počet žádostí	Pojistné (Kč)	Výše podpory (Kč)	Výše podpory (%)
Ostatní plodiny	2 635	461 211 145	161 422 692	35,0
Speciální plodiny	399	141 065 268	70 532 558	50,0
Hospodářská zvířata	2 195	206 118 634	41 222 864	20,0
Celkem	5 229	808 395 047	273 178 114	33,8

- K 3.4. 2008 již bylo v tomto fondu v ČR evidováno 32 368 žádostí, přičemž 30 158 (93,2 %) bylo schváleno a následně finančně podpořeno o celkové dotaci 20 693 mil. Kč. Výše úvěru na žádané investice se vyšplhala na 114 172 mil. Kč.

Národní podpory („state aid“)

- Tyto dotační prostředky jsou plně hrazeny ČR, ale je pro ně nutno vyjednat povolení ze strany EU (notifikovat je).
- Struktura dotačních opatření v rámci této skupiny podpor se s jednotlivými roky mění, přičemž v roce 2008 byly poskytnuty finanční prostředky na podopatření:
 - Podpora včelařství
 - Podpora vybudování kapkové závlahy v ovocných sadech, chmelnicích, vinicích a ve školkách
 - Podpora restrukturalizace ovocných sadů
 - Udržování a zlepšování genetického potenciálu vyjmenovaných hospodářských zvířat
 - Podpora ozdravování polních a speciálních plodin
 - Nákazový fond
 - Poradenství a vzdělávání
 - Školní závody
 - Podpora poradenství v zemědělství
 - Podpora marketingu a propagace na vybraných mezinárodních veletrzích a výstavách v zahraničí
 - Podpora České technologické platformy pro potraviny
 - Podpora zpracování zemědělských produktů a zvyšování konkurenceschopnosti potravinářského průmyslu
 - Podpora mimoprodukčních funkcí rybníků

Programy zaměřené na investice do zemědělství (investiční projekty)

- Před vstupem ČR do EU byly investice do zemědělství podporovány ze dvou základních zdrojů:
 - z prostředků PGRLF
 - z programu SAPARD = předvstupní fond EU, který měl pomoci zvýšit konkurenceschopnost českého zemědělství a naučit české zemědělce využívat finanční prostředky EU na tyto účely
 - po přistoupení do EU byl v ČR program SAPARD nahrazen Operačním Programem Zemědělství, který byl aktuální do roku 2006
 - v roce 2007 byly všechny platby vydávané v rámci SZP poskytovány a řízeny z nově vytvořeného Evropského zemědělského fondu pro rozvoj venkova – EAFRD, z něhož je financován Program rozvoje venkova. Z něho lze v současnosti čerpat finanční prostředky na investiční akce do zemědělského sektoru dle příslušných prioritních os

Program SAPARD

- Zahájen v dubnu 2002 - období příprav ČR, jako kandidátské země, na čerpání finančních prostředků z fondů EU a usnadnění vstupu a napojení do struktur Evr. společenství.
- Za dobu realizace SAPARDu předloženo v rámci sedmi kol příjmu žádostí více než 3000 projektů, uzavřeno 1692 smluv na částku 4,5 mld. Kč. K 24. 11. 2005 bylo proplaceno celkem 1567 projektů ve výši 3 592 mil. Kč, z toho 2 948 mil. Kč (82,0 %) z prostředků EU.
- Na program SAPARD bylo ještě za rok 2006 vyplaceno celkem 120 951 tis.Kč, z toho z rozpočtu EU 94 710 tis. Kč a z rozpočtu ČR 26 241 tis.Kč.
- Nejdůležitějšími úkoly v oblasti zemědělství bylo posílení konkurenceschopnosti prvovýroby a zpracovatelských odvětví, dosažení vysoké kvality zemědělských a potravinářských výrobků s vyšší přidanou hodnotou, dokončení restrukturalizace zemědělských a zpracovatelských podniků a posílení pozice zemědělské prvovýroby na trhu.
- Specifickým úkolem bylo vytvoření podmínek pro jasnou identifikaci vlastnictví půdy a rozvoj trhu s pozemky a zaměření se na podporu ostatních funkcí zemědělství, jako např. tvorba krajiny nebo rekreační zázemí.
- Vztah k zemědělské výrobě: opatření 1.1. – Investice do zemědělského majetku, 2.2. – Rozvoj a diverzifikace hospodářských činností zajišťující rozmanitost aktivit a alternativní zdroje příjmů a 2.3 – Metody zemědělské produkce určené k ochraně životního prostředí a k uchování krajiny, ostatní investiční programy byly zaměřeny spíše na potravinářský průmysl, pozemkové úpravy a rozvoj venkova.
- Celkem bylo v rámci celého finančního období programu SAPARD proplaceno 1 557 projektů v celkové výši finanční pomoci 4 126,3 mil.Kč. Proplácení projektů spolufinancovaných z programu SAPARD ukončeno v roce 2006.
- V průběhu roku 2007 probíhaly kontroly dodržování smluvních závazků a příjemců pomoci, udržení projektu stanoveno na dobu tří let od poslední platby přijatelných výdajů.
- Zkušenosti získané v rámci programu SAPARD výrazně přispěly k rychlému zahájení čerpání finančních prostředků v rámci strukturálních fondů EU.

OP rozvoj venkova a multifunkční zemědělství

- V roce 2004 navázal na realizaci předvstupního programu SAPARD.
- Cílem bylo zajištění trvale udržitelného rozvoje venkova, podpora zem. prvovýroby a zpracování zem. produktů. Byla zahrnuta i podpora lesního a vodního hospodářství. Posilování konkurenceschopnosti resortu zem. se zaměřovalo na zavádění nových úsporných technologií šetrných k životnímu prostředí, na zlepšování kvality produktů, na vyšší úroveň welfare, zlepšení situace v lesním a vodním hospodářství včetně ochrany před povodněmi a odstraňování následků přírodních katastrof.
- V rámci OP Zemědělství byly financovány 3 priority, 7 opatření s celkem 14-ti podopatřeními z fondu EAGGF a FIG (Finanční instrument pro podporu rybářství).
- Doba platnosti OP Zemědělství stanovena na roky 2004–2006, propláceny a dodatečně schváleny byly projekty i v roce 2007 a 2008, aby byla celá určená finanční pomoc využita.
- Z hlediska čerpání financí byl OP Zemědělství úspěšný hl. v opatřeních, ve kterých byla zkušenost s programem SAPARD (velmi plynulé čerpání a již od roku 2005 byl zaznamenán velký zájem o podporu).
- V rámci OP Zemědělství navazují na program SAPARD opatření
 - **1.1. Investice do zemědělského majetku**
 - **1.2. Zlepšení zpracování zemědělských produktů a jejich marketing** a některá další opatření, které však již nejsou tak úzce spjata se zemědělstvím.
 - Ve vztahu k zem. výrobě lze jmenovat podporu v rámci Podopatření **2.1.4. Rozvoj venkova (podopatření typu LEADER+)** - podpora činnosti MAS, v jejichž realizačních týmech se zpravidla vyskytují i zástupci zemědělských subjektů.
- Na OP zemědělství bylo pro období 2004–2006 v ČR alokováno 250 922 tis. EUR, ze zdrojů EU bylo hrazeno 173 901 EUR (69,3 % financí). Z této částky bylo 128 107 EUR určeno na investice do zemědělského majetku – opatření 1.1. (51,0 % z prostředků OP Zemědělství). V roce 2005 putovalo do tohoto opatření v rámci ČR 907 mil. Kč, v roce 2006 již došlo k navýšení finanční podpory o 72,8 % a zemědělské subjekty čerpaly finanční podpory ve výši 1 567 mil. Kč. Za toto období bylo vyčerpáno 69,0 % finančních podpor určených na toto opatření. Výše podílu finančních prostředků z zdrojů EU se za sledované období stále nepatrně navyšovala, v roce 2006 činila 61,3 %.

OP Zemědělství

- Na OP zemědělství bylo pro období 2004–2006 v ČR alokováno 250 922 tis. EUR, ze zdrojů EU bylo hrazeno 173 901 EUR (69,3 % financí). Z této částky bylo 128 107 EUR určeno na investice do zemědělského majetku – opatření 1.1. (51,0 % z prostředků OP Zemědělství). V roce 2005 putovalo do tohoto opatření v rámci ČR 907 mil. Kč, v roce 2006 již došlo k navýšení finanční podpory o 72,8 % a zemědělské subjekty čerpaly finanční podpory ve výši 1 567 mil. Kč. Za toto období bylo vyčerpáno 69,0 % finančních podpor určených na toto opatření. Výše podílu finančních prostředků z zdrojů EU se za sledované období stále nepatrně navyšovala, v roce 2006 činila 61,3 %.

Podpory z OP Rozvoj venkova multifunkčního zemědělství za roky 2005 a 2006

Opatření	2005	2005	2005	2006	2006	2006
OP-RVMZ	Celkem mil. Kč	Z toho ČR	Z toho EU	Celkem mil. Kč	Z toho ČR	Z toho EU
1.1. Zemědělství	907	272	635	1 567	470	1 097
1.2. Potr. průmysl	42	13	29	174	52	122
1.3. Lesnictví	42	13	29	183	55	128
2.1. Rozvoj venkova	504	101	403	1 523	305	1 218
2.2. Odb. vzdělání	0	0	0	17	3	14
2.3. Rybářství	17	5	12	121	36	85
3.1. Tech.pomoc	4	1	3	7	2	5
Celkem	1 516	405	1 111	3 592	923	2 669

Program rozvoje venkova (PRV)

- Program rozvoje venkova ČR (PRV) je programový dokument připravený MZe ČR pro poskytování dotací na zemědělství a rozvoj venkova v letech 2007–2013.
- Dotace z PRV jsou spolufinancovány z Evropského zemědělského fondu pro rozvoj venkova (EAFRD) a ze státního rozpočtu.
- Cílem PRV je rozvoj venkovského prostoru formou trvale udržitelného rozvoje, zlepšení stavu životního prostředí a snížení negativních vlivů intenzivního zemědělského hospodaření, zvýšení konkurenceschopnosti zemědělství, lesnictví a potravinářství. Program podporuje rozšiřování a diverzifikaci ekonomických aktivit ve venkovském prostoru s cílem rozvíjet podnikání, vytvářet nová pracovní místa, snížit míru nezaměstnanosti a posílit soudržnost obyvatel na venkově.
- PRV se člení do 4 základních os, každá z os naplňuje některý z cílů PRV a dle jednotlivých opatření je využitelná pro rozvoj zemědělství.
 - Osa I – zlepšení konkurenceschopnosti zemědělství a lesnictví
 - Osa II – zlepšování životního prostředí a krajiny
 - Osa III – kvalita života ve venkovských oblastech a diverzifikace hospodářství venkova
 - Osa IV – Leader
- Nejdůležitějšími opatřeními ve vztahu k rozvoji zemědělského sektoru jsou:
 - v ose I opatření 1.1. Modernizace zemědělských podniků, 3.2. Zahájení činnosti mladých zemědělců a 3.3. Předčasné ukončení zemědělské činnosti.
 - v ose II to jsou opatření 1.1 Platby za přírodní znevýhodnění poskytované v horských oblastech a platby poskytované v jiných znevýhodněných oblastech, 1.2 Platby v rámci oblastí Natura 2000 na zemědělské půdě a Rámcové směrnice pro vodní politiku 2000/60/ES, 1.3. Agroenvironmentální opatření a 2.1. Zalesňování zemědělské půdy.
- Celkové poskytnuté veřejné finance (ze státního a evropského rozpočtu) mohou činit až 3,6 miliardy EUR za celé sedmileté období. Do osy I, která je zaměřena na zlepšení konkurenceschopnosti zemědělství a lesnictví ročně poputuje přibližně 120 mil. EUR (23,3 % financí PRV) a do osy II více než polovina vyjednaných podpor – 278 mil. EUR ročně.

Regionální operační programy (ROP)

- Pro období 2007-2013 je připraveno celkem 7 regionálních operačních programů (ROP) určených pro celé území České republiky s výjimkou Hlavního města Prahy.
- Regionální operační programy pokrývají několik tematických oblastí s cílem zvýšení konkurenceschopnosti regionů, urychlení jejich rozvoje a zvýšení atraktivity regionů pro investory.
- Každý ROP je řízen samostatně Regionální radou příslušného regionu soudržnosti.
- Na regionální operační programy je z fondů EU vyčleněno 4,6 mld. EUR (cca 131,4 mld. Kč).
- Pro zemědělskou výrobu však nejsou příliš využitelné, neboť v jejich podpoře nejsou vyčleněny tyto aktivity, nicméně některé podpory lze využít – především podpory na diverzifikaci činnosti.

Přímé platby a platby vztažené na plochu (neinvestiční programy)

- Významnou složkou podpor do českého zemědělství jsou od roku 2004, tj. po vstupu ČR do EU, přímé platby poskytované na hektar obhospodařované zemědělské půdy či na stav chovaných zvířat.
- Do oblasti přímých plateb patří tři základní typy podpor:
 - základní jednotná platba na plochu (SAPS)
 - doplňková platba k platbě na plochu (TOP-UP)
 - podpora méně příznivých oblastí a oblastí s ekologickými omezeními (LFA)
- K přímým platbám jsou zahrnuty platby na agroenvironmentální opatření (AEO), která jsou obdobně vyplácena na hektar obhospodařované zemědělské půdy.
- Základním předpokladem čerpání všech těchto podpor je evidence využití zemědělské půdy podle uživatelských vztahů (LPIS) a dodržení minimální výměry půdních bloků.

Platba SAPS I

- ČR uplatňuje od roku 2004 zjednodušený systém přímých plateb, tzv. „**režim jednotné platby na plochu**“ (SAPS).
- Tuto platbu dostávají všechny zemědělské subjekty, které si o ni zažádají a obhospodařují zemědělskou půdu, která je na žadatele vedena v LPIS a jejíž výměra je 1 ha a více. Podporu v rámci SAPS je možno podat na následující zemědělské kultury, přičemž na druhu zemědělské kultury nezávisí výše podpory - orná půda, travní porost, vinice, chmelnice, ovocný sad, školka, zelinářská zahrada a jiná kultura.
- Úroveň jednotné platby na plochu byla v roce 2004 na úrovni 25 % podpor zemí EU 15, v roce 2005 dosáhla úrovně 30 % podpor zemí EU 15.
- U přímých plateb byla vyjednána možnost jejich navýšení z národních zdrojů (TOP-UP) pro většinu komodit na úroveň 55 % (2004) a pro rok 2005 na úroveň 60 % podpor stávajících zemí EU. V případě deseti nových členských států, které vstoupily do EU v květnu 2004, byla výše plateb v roce 2007 na 50 % přímých plateb poskytovaných v rámci EU z evropského rozpočtu a ke každému dalšímu započatému roku se zvyšuje o 10 %, přičemž 100 % přímých plateb poskytovaných v rámci EU z evropského rozpočtu bude dosaženo v roce 2013. Dorovnávat z vlastních zdrojů může ČR v tomto období o 20 procentních bodů nad sumu stanovenou.
- Sazba na 1 ha se dle vyjednaných podmínek každoročně zvedá. Zatímco v roce 2005 byl oproti původnímu roku 2004 nárůst plateb o 13,4 %, v roce 2006 byl zaznamenán meziroční růst o 19,3 %, který v roce 2007 klesl takřka o 10 % a navýšení celkové podpory nebylo tak výrazné.

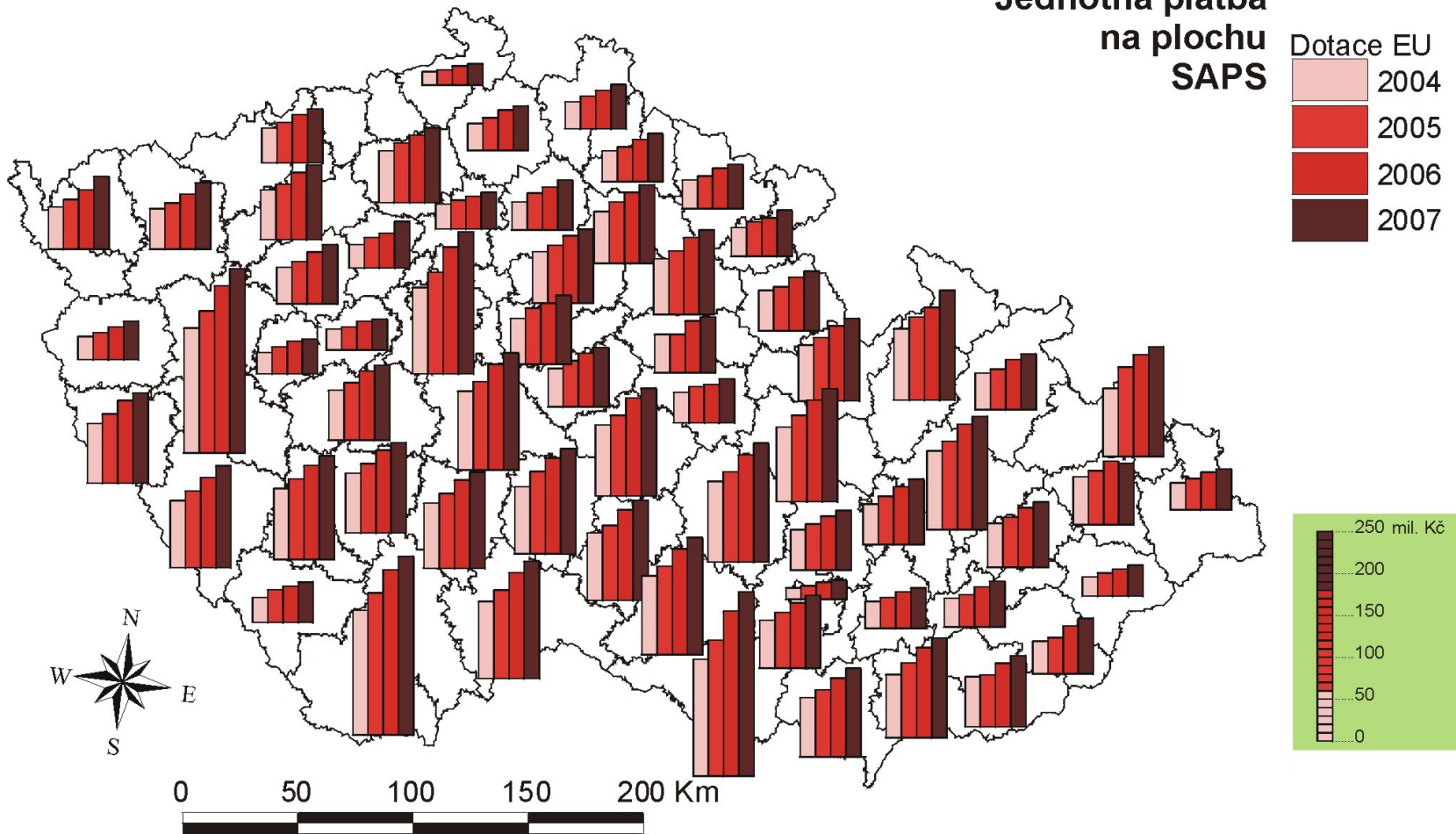
Platby SAPS v Kč na 1 ha v období 2004 – 2007 v ČR

Rok	2004	2005	2006	2007	2008
platba na 1 ha v Kč	1860	2110	2517	2791	3072
meziroční nárůst v %	100,0	113,4	119,3	110,9	110,1

Platba SAPS II

- Zásadní zlom v této platbě by měl přijít v roce 2009, kdy by mělo české zemědělství přejít na zavedení **jednotné platby na farmu** (SPS) a plné zavedení **cross-compliance** (tzv. křížová shoda), kterou v současnosti praktikuje 17 zemí EU (EU – 15 a státy Slovinsko a Malta).
- Jednotná platba na farmu se bude od SAPS lišit v tom, že platby poskytnuté farmě za určité referenční období budou pro další léta fixovány. Dotace už nebudou tak jednoduché, ale budou vázány na farmu. Bude se muset stanovit referenční období, základní úroveň a nastartovat flexibilní mechanismus změn.
- Jednotná platba na plochu je nejvíce využívanou platbou v rámci sledovaných přímých plateb a poskytuje základní přehled o agrorurální struktuře studovaného území.
- Počet žadatelů o SAPS byl mezi přímými platbami největší – v roce 2006 evidováno 810 žadatelů, v roce 2007 to již bylo 835 žadatelů, nárůst žádostí o platbu SAPS narostl v roce 2006 o 14,9 % a v roce 2007 o další 3,0 %.
- Finanční podpora v souladu se zvyšujícími se sazbami na 1 ha a zvyšujícím se počtem žadatelů vzrostla významněji. Z původních 44 137 tis. Kč v roce 2004 na 61 127 tis. Kč v roce 2006 (nárůst o 38,5 %). V ČR byl za toto období srovnatelný nárůst o 38,0 %. V roce 2007 narostly tyto platby o dalších 7 633 tis. Kč a mezi ostatními přímými platbami měly nejvýraznější nárůst. Stejně jako počet žadatelů a finanční podpora rostla za sledované období 2004 – 2006 průměrná platba na jednu žádost, nicméně pomalejším tempem, neboť noví žadatelé jsou častěji zemědělské subjekty hospodařící na méně rozlehlých plochách. Tempo růstu tohoto ukazatele za sledované období bylo 20,5 %.
- Vyšší tempo růstu ve všech třech ukazatelích bylo prokázáno v sektoru SZ, ale srovnání s PPO vyznívá mnohem příznivěji pro sektor PPO, což je podmíněno výrazně vyššími plochami, které obhospodařují (na počtu žadatelů se podíleli pouhými 3,4 %, finanční podpora touto platbou byla výrazně vyšší – 63,3 % podílu všech uskutečněných plateb SAPS v roce 2007). S těmito skutečnostmi souvisí diference mezi SZ a PPO v diametrálně rozdílné výši průměrných plateb na 1 žádost (1 553 tis. Kč v PPO ku 31 tis. Kč u SZ).

Jednotná platba na plochu SAPS



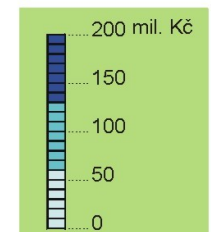
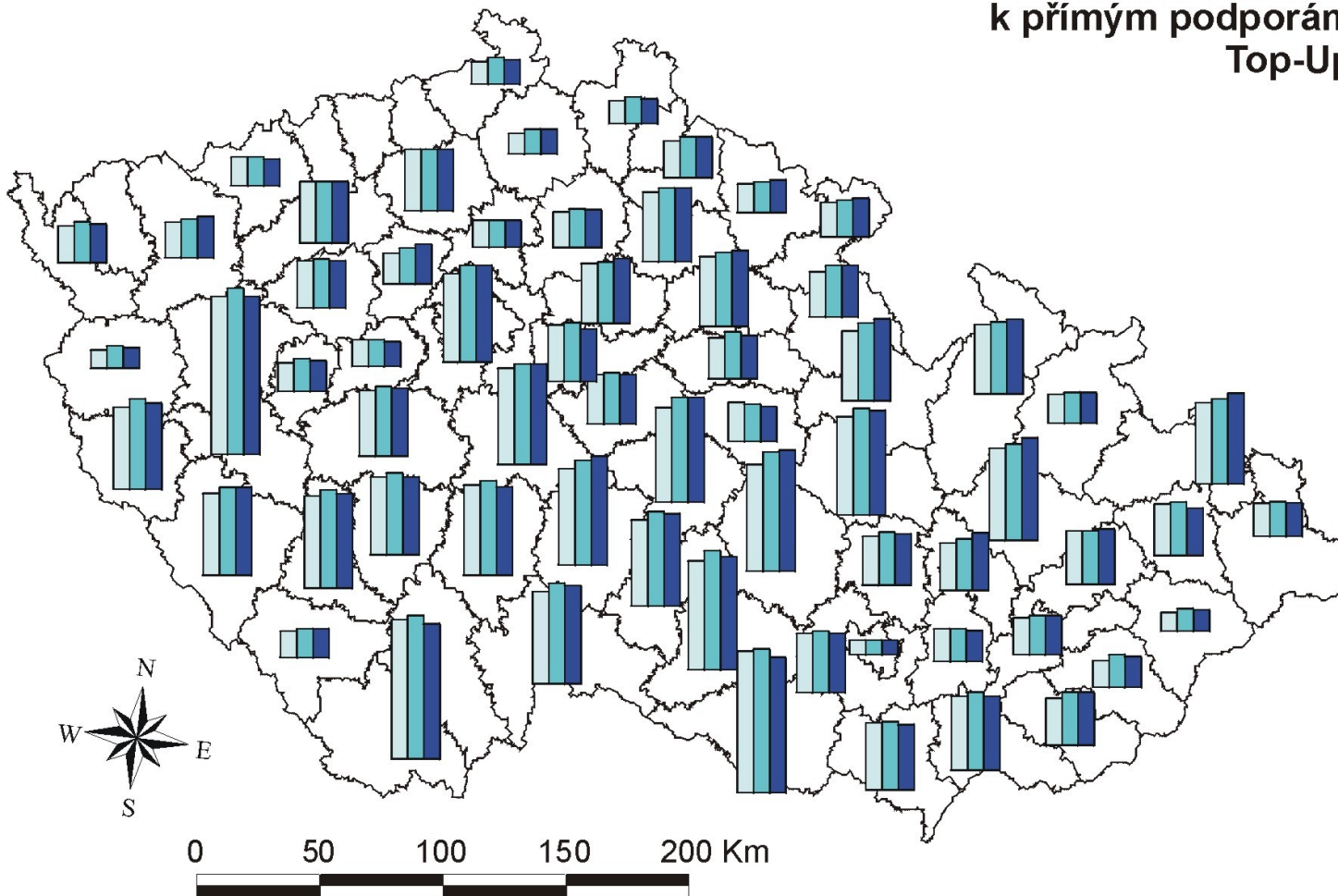
Pozn. Dotace jsou rozděleny dle oblastí SZIF, tzn. že některé okresy jsou sloučeny (Šumperk + Jeseník, Frýdek-Místek + Karviná, Ostrava + Opava, České Budějovice + Český Krumlov, Plzeň-město + Plzeň-jih + Plzeň-sever, Cheb + Sokolov, Chomutov + Most + Teplice + Ústí nad Labem, Liberec + Jablonec nad Nisou, Praha-město + Praha-východ + Praha-západ)

Platby TOP-UP

- V souladu s přístupovou smlouvou EU má **ČR možnost dorovnávat přímé platby formou národních doplňkových plateb z vlastních zdrojů.**
- V roce 2004 byly tyto podpory vyplaceny ještě před vstupem do EU podle národních pravidel. S ohledem na potřebu cílené podpory byly pro národní doplňkové platby vybírány komodity, které jsou systémem SAPS nejvíce znevýhodněny. Pro tyto komodity jsou národní doplňkové platby vypočteny v minimální možné výši dané přístupovou smlouvou EU.
- Žadatel plateb TOP-UP je shodný s žadatelem o platbu SAPS. Pokud není žadateli přiznána platba SAPS, nemá nárok ani na platbu TOP-UP.
- Specifikace jednotlivých doplňkových plateb TOP UP v ČR roce 2008:
 - Platba na pěstování lnu na vlákno na zemědělské půdě vedené v Evidenci jako druh zemědělské kultury na orné půdě
 - Platba na pěstování chmele na zemědělské půdě vedené v Evidenci jako druh zemědělské kultury chmelnice
 - Platba na chmel dle stavu v Evidenci k 31.3.2007
 - Platba na přežvýkavce dle stavu ve střední evidenci vedené podle plemenářského zákona k 31.3.2007
 - Platba na chov ovcí, popřípadě chov koz na hospodářstvích registrovaných v ústřední evidenci podle plemenářského zákona
 - Platba na chov krav bez tržní produkce mléka na hospodářstvích registrovaných v ústřední evidenci podle plemenářského zákona
 - Platba na zemědělskou půdu vedenou v Evidenci
 - Platba na brambory pro výrobu škrobu

Národní doplňková platba k přímým podporám Top-Up

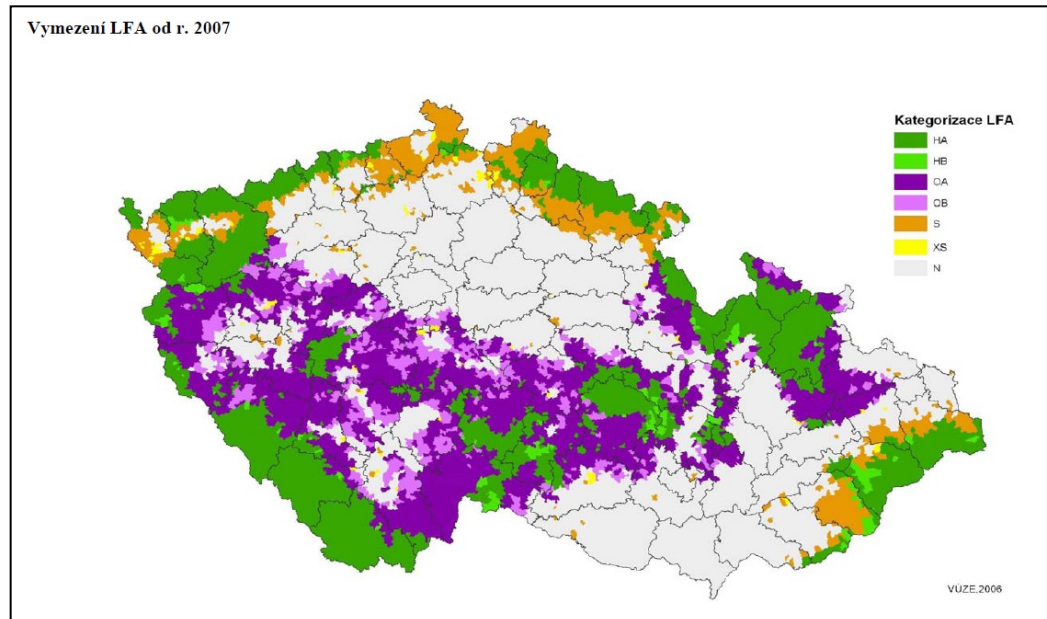
Dotace ČR
 2005
 2006
 2007



Pozn. Dotace jsou rozděleny dle oblastí SZIF, tzn. že některé okresy jsou sloučeny (Šumperk + Jeseník, Frýdek-Místek + Karviná, Ostrava + Opava, České Budějovice + Český Krumlov, Plzeň-město + Plzeň-jih + Plzeň-sever, Cheb + Sokolov, Chomutov + Most + Teplice + Ústí nad Labem, Liberec + Jablonec nad Nisou, Praha-město + Praha-východ + Praha-západ)

Platby LFA I

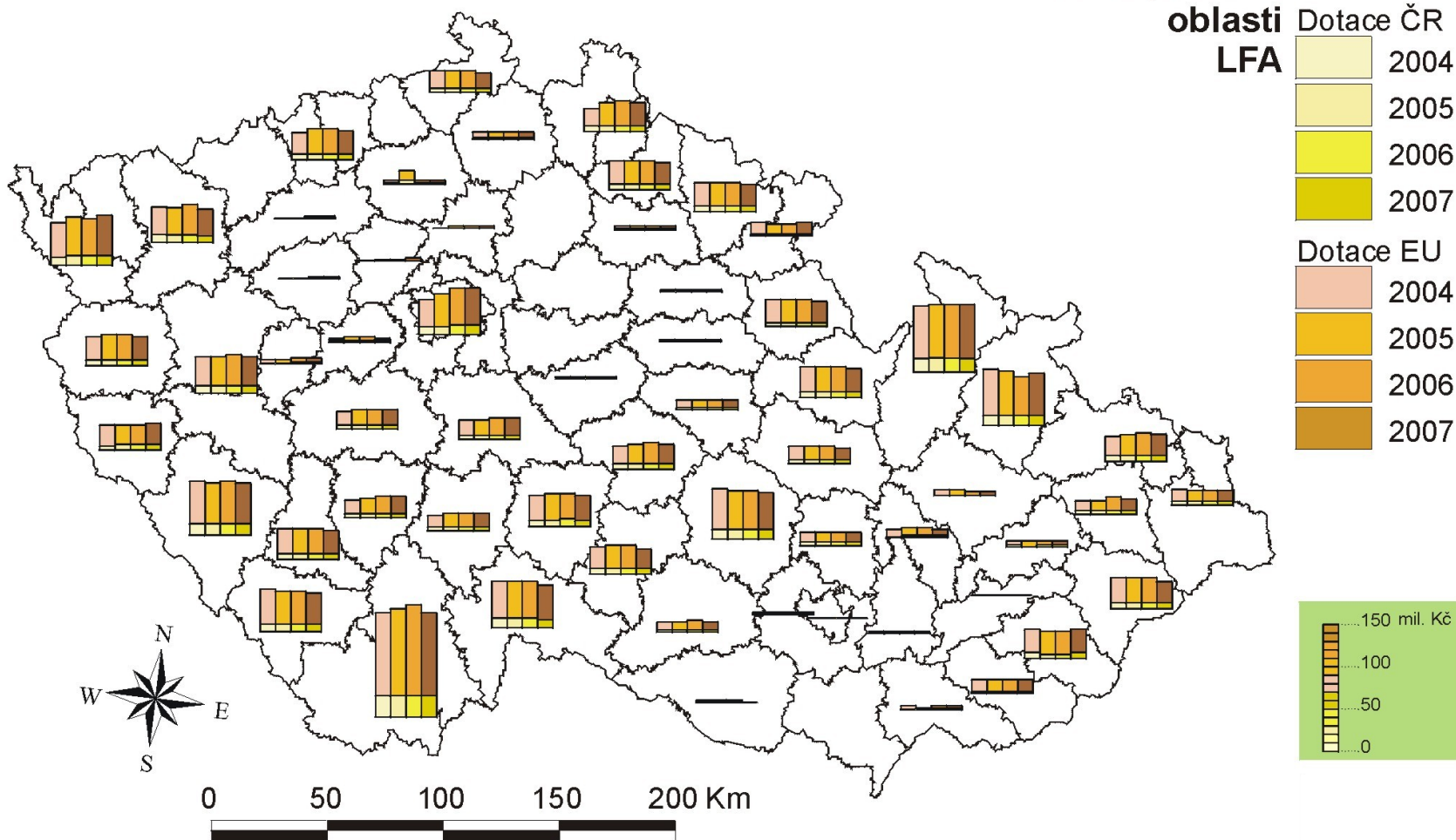
- Smyslem plateb LFA je finanční **vyrovnání méně výhodných podmínek k hospodaření v příslušných územích, kde není možné objektivně dosáhnout srovnatelných výnosů s produkčními lokalitami.**
- Podpory LFA jsou poskytovány na travní porosty a sazba dotace je odstupňována zařazením oblasti do 6 různých pásem:
 - Horské oblasti HA, Horské oblasti HB
 - Ostatní méně příznivé oblasti typu OA, Ostatní méně příznivé oblasti typu OB
 - Oblasti se specifickými omezeními S, Oblasti se specifickými omezeními SX
- Pro získání podpory je nutné, aby se zemědělský podnikatel zavázal, že zde bude provozovat a udržovat zemědělskou činnost v souladu se Zásadami správné zemědělské praxe po dobu minimálně pěti let od prvního roku platby vyrovnávacího příspěvku.
- Podmínkou pro čerpání LFA je nutné i dodržení stanovené intenzity chovu skotu, ovcí či koz.
- Do LFA je v ČR po zpřesnění zařazeno přibližně 1,75 miliónů hektarů zem. půdy (49,8 % ZPF)
- V období 2004 – 2006 platby LFA poskytovány v rámci HRDP, od r. 2007 hrazeny z PRV.



Platby LFA II

- V rámci jednotné žádosti přijímané v květnu 2008, bylo podáno celkem 10 745 žádostí o příspěvek na hospodaření v LFA.
- SZIF vyplatit zemědělcům až 2,7 mld. Kč, což je zhruba stejně jako předchozí rok. Výše vyrovnávacího příspěvku je přepočítávána na hektar travního porostu dle typu LFA. Tato dotace je hrazena z 20 % z národních a 80 % z evropských zdrojů.
- Podpora LFA spadá do Programu rozvoje venkova, Osy II, Opatření II.1. zaměřená na udržitelné využívání zemědělské půdy. Podopatření II.1.1. Platby za přírodní znevýhodnění poskytované v horských oblastech a platby poskytované v jiných znevýhodněných oblastech (LFA).
- Kromě plateb LFA a AEO podporoval HRDP zemědělskou činnost prostřednictvím dalších opatření. Většina těchto opatření je stále aktuální v rámci PRV:
 - předčasné ukončení zemědělské činnosti (umožňuje starším zemědělcům po dosažení věku 55 let ukončit aktivní zemědělskou činnost a poskytovanými podporami jim zabezpečuje důstojné životní podmínky, přičemž vytváří prostor pro nástup mladých zemědělců.),
 - zalesňování zemědělské půdy,
 - založení porostů rychle rostoucích dřevin určených pro energetické využití
 - zakládání skupin výrobců.

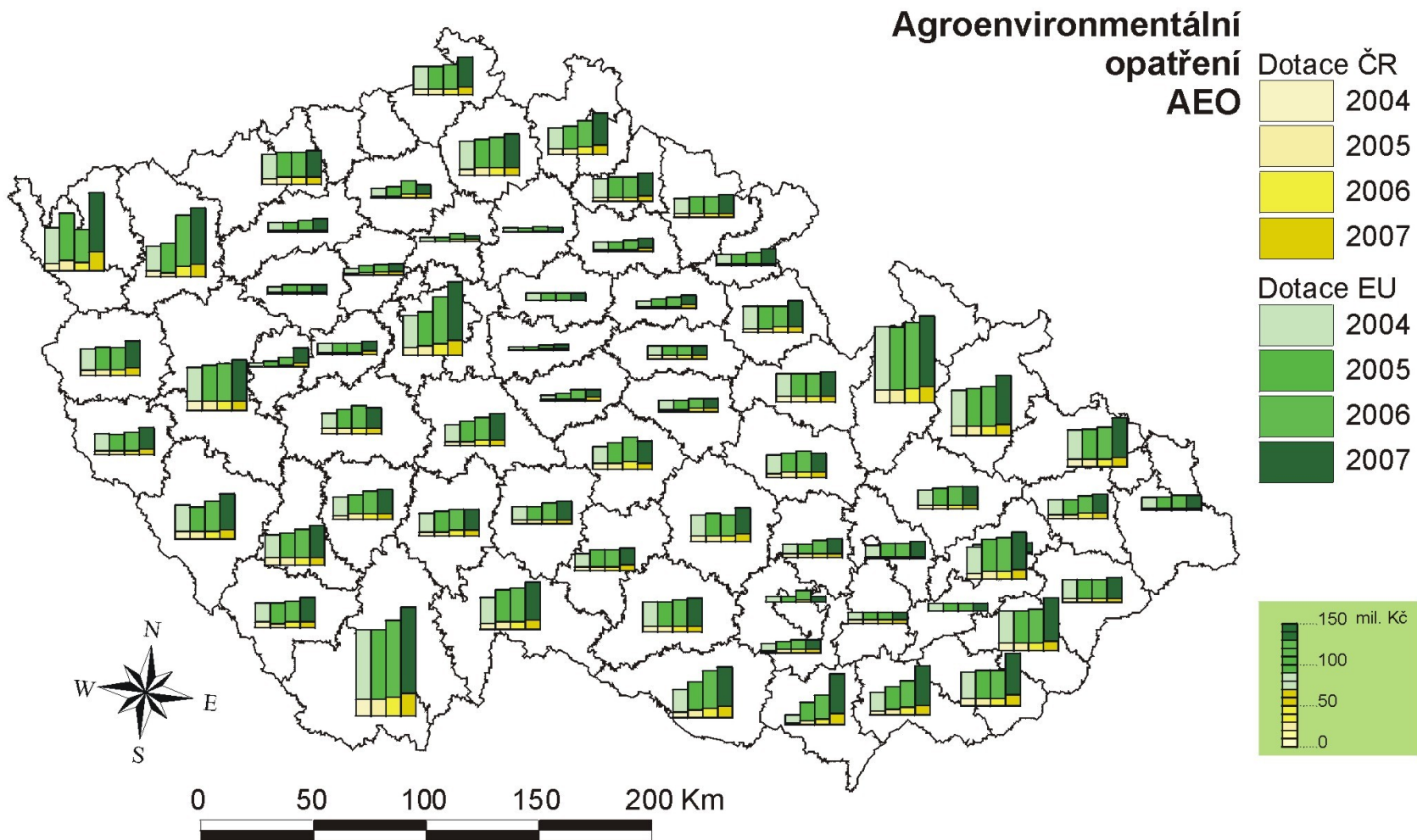
Méně příznivé oblasti LFA



Pozn. Dotace jsou rozděleny dle oblastí SZIF, tzn. že některé okresy jsou sloučeny (Šumperk + Jeseník, Frýdek-Místek + Karviná, Ostrava + Opava, České Budějovice + Český Krumlov, Plzeň-město + Plzeň-jih + Plzeň-sever, Cheb + Sokolov, Chomutov + Most + Teplice + Ústí nad Labem, Liberec + Jablonec nad Nisou, Praha-město + Praha-východ + Praha-západ)

Platby na agroenvironmentální opatření

- Podpora způsobů využití zemědělské půdy, které jsou v souladu s ochranou a zlepšením životního prostředí, krajiny a jejich vlastností.
- Podpora zachování obhospodařovaných území vysoké přírodní hodnoty, přírodních zdrojů, biologické rozmanitosti a údržbu krajiny.
- V rámci HRDP (2004–2006) - opatření s největším objemem finančních prostředků poskytovaných do zemědělství z tohoto programu.
- Z podopatření největší zájem o realizaci Ošetřování travních porostů (v r. 2005 uplatněno na 61 % celé plochy realizovaných AEO).
- Podopatření Postupy šetrné k životnímu prostředí (20,6 % z celkové plochy AEO) - zahrnuje i titul ekologické zemědělství (EZ) a titul integrovaná produkce
- Podopatření Péče o krajinu (18,3 % z celkové plochy AEO) - zatravňování orné půdy, pěstování meziplodin, trvale podmáčené louky, ptačí lokality na TTP, biopásy a tvorbu pásů na svažitých půdách.
- AEO mají přísné podmínky hospodaření, které se na zemědělské půdě, na níž jsou AEO získána, musí dodržovat.
- Tuto částečně pozměněnou strukturu převzal PRV na období 2007–2013:
 - Podopatření A: Postupy šetrné k životnímu prostředí
 - Titul A1: Ekologické zemědělství
 - Titul A2: Integrovaná produkce
 - Podopatření B: Ošetřování travních porostů
 - Podopatření C: Péče o krajinu
 - Titul C1: Zatravňování orné půdy
 - Titul C2: Pěstování meziplodin
 - Titul C3: Biopásy



Pozn. Dotace jsou rozděleny dle oblastí SZIF, tzn. že některé okresy jsou sloučeny (Šumperk + Jeseník, Frýdek-Místek + Karviná, Ostrava + Opava, České Budějovice + Český Krumlov, Plzeň-město + Plzeň-jih + Plzeň-sever, Cheb + Sokolov, Chomutov + Most + Teplice + Ústí nad Labem, Liberec + Jablonec nad Nisou, Praha-město + Praha-východ + Praha-západ)

Hodnocení využití „přímých plateb“ a jejich postavení v rámci ČR

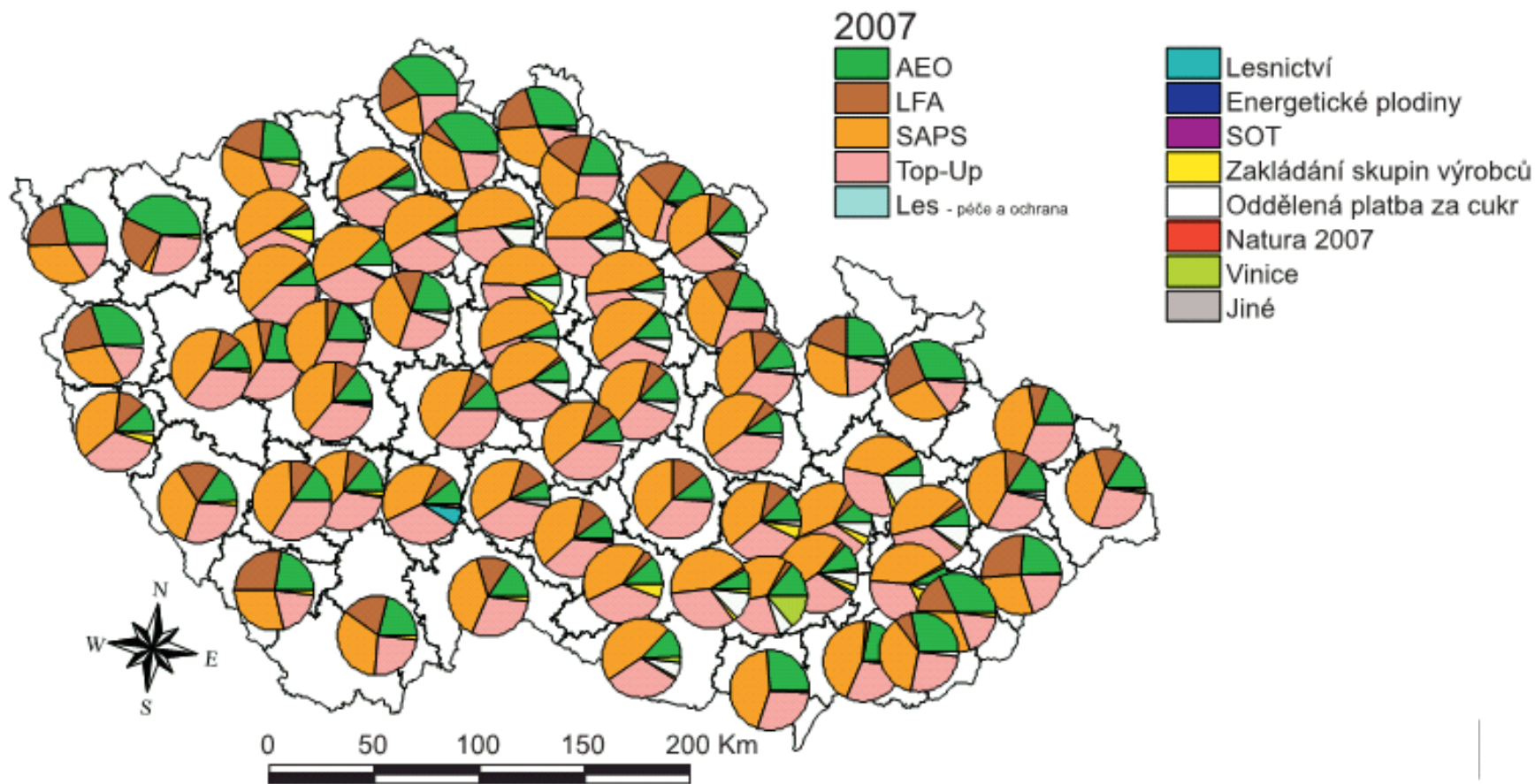
- Přímé platby (SAPS, TOP-UP, LFA a AEO) jsou hlavním zdrojem dodatečných příjmů zemědělských subjektů a lze je označit za jistý zdroj financí (alespoň do roku 2013), neboť jsou získávány každoročně a nepodléhají výkyvům trhu, nízké ceně a dalším problémům, s nimiž se zemědělci střetávají při uplatňování své produkce na trhu.

Přehled o výdajích SZIF za rok 2007 (tis.Kč)

Druh podpory	Prostředky ČR	Prostředky EU	Celkem
I.Přímé platby (PP)	7 920 677 (Top-Up)	10 187 627 (SAPS)	18 845 545
II.Společná organizace trhu (SOT) celkem	366 191	823 549	1 189 740
III.Program rozvoje venkova celkem (PRV)	570 508	2 257 028	2 827 536
IV.Hor.plán rozv.venkova celkem (HRDP)	791 705	3 163 097	3 954 802
V.Marketingová podpora celkem	186 234	0	186 234
VI.propagace spotřeby výrobků celkem	401	966	1 367
VII. Ostatní výdaje celkem	1 940 791	0	1 940 791
Podpory dle SZP celkem	11 796 507	17 149 508	28 946 015

- Všechny studované platby byly v roce 2006 využity více žadateli (zemědělskými subjekty), než v jeho původním období tj. roku 2004.

Čerpání nárokových dotací z PRV v roce 2007



Pozn. Dotace jsou rozděleny dle oblastí SZIF, tzn. že některé okresy jsou sloučeny (Šumperk + Jeseník, Frýdek-Místek + Karviná, Ostrava + Opava, České Budějovice + Český Krumlov, Píseň-město + Píseň-jih + Píseň-sever, Cheb + Sokolov, Chomutov + Most + Teplice + Ústí nad Labem, Liberec + Jablonec nad Nisou, Praha-město + Praha-východ + Praha-západ)