

**STRATEGIE RESORTU MZE
ČR S VÝHLEDEM DO ROKU
2030**

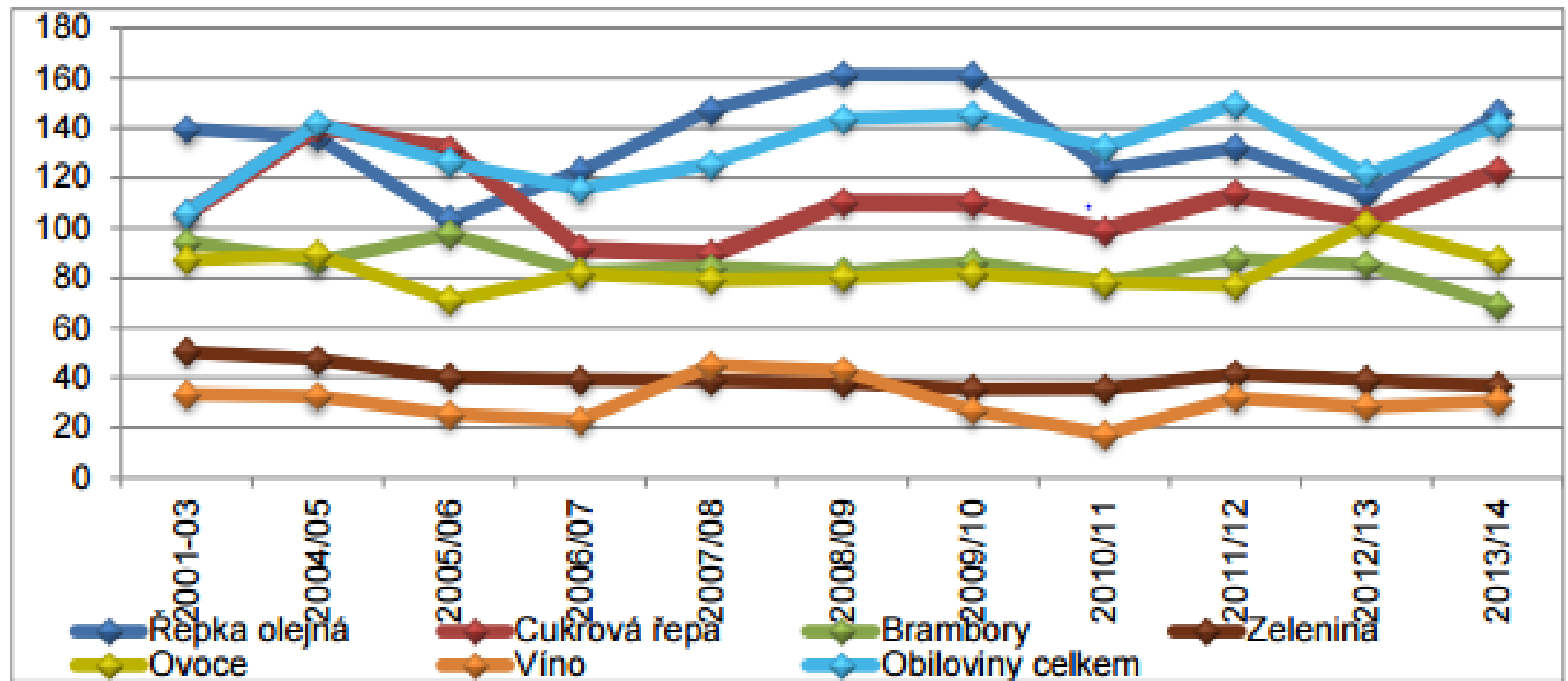
ÚVOD

- **Strategický dokument, navazuje na:**
 - *Strategie pro růst - české zemědělství a potravinářství v rámci společné zemědělské politiky EU po roce 2013 (aktualizace)*
 - *Strategie lesního hospodářství, vodního hospodářství a dalších oblastí*
 - *Koncepci řešení problematiky ochrany před povodněmi v ČR s využitím technických a přírodě blízkých opatření*
 - ...

- **Strategie rovněž reflektuje prioritní oblasti a přístupy regionální politiky ČR ukotvené ve střednědobém koncepčním dokumentu MMR Strategie regionálního rozvoje ČR 2014-2020.**

SOUČASNÝ STAV - ZEMĚDĚLSTVÍ

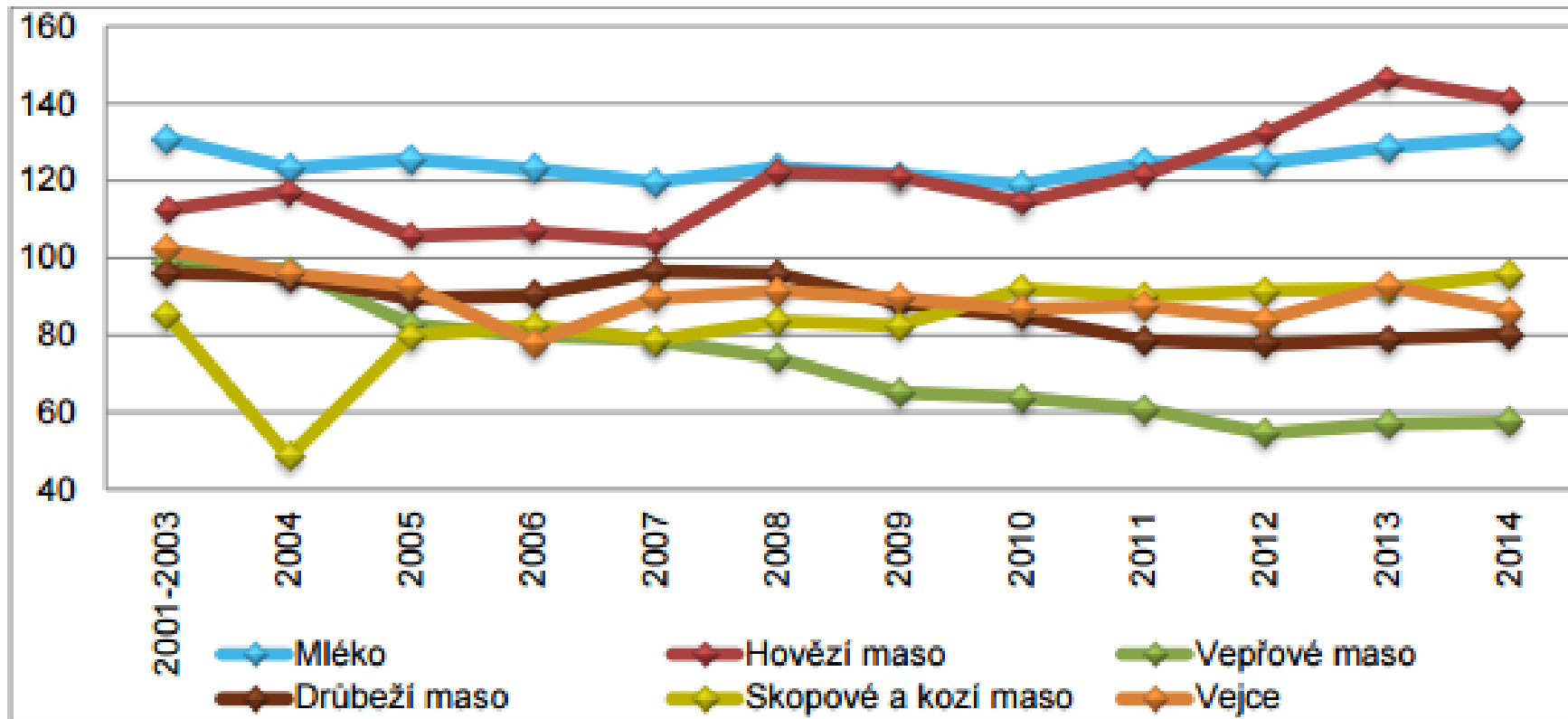
Graf 1.1 Vývoj míry soběstačnosti hlavních rostlinných komodit v ČR v %



Zdroj: Zprávy o stavu zemědělství ČR (MZe, 2009 – 2014), výpočty ÚZEI, 2015

SOUČASNÝ STAV - ZEMĚDĚLSTVÍ

Graf 1.2 Vývoj míry soběstačnosti hlavních živočišných komodit v ČR v %



Zdroj: Zprávy o stavu zemědělství ČR (MZe, 2009 – 2014), výpočty ÚZEI, 2015

SOUČASNÝ STAV - ZEMĚDĚLSTVÍ

- České zemědělství v průměru v porovnání s vyspělejšími zeměmi EU vykazuje stále nízkou efektivnost a produktivitu, pouze zhruba jedna třetina českých podniků má dobrou výkonnost a rentabilitu
- Proti tomu působí v českém zemědělství asi jedna třetina podniků, která v podstatě přežívá jen díky důchodovým podporám (dotacím).
- Strukturální ukazatele českého zemědělství se výrazně liší od naprosté většiny zemí EU. Ekonomicky rozhodující část českého zemědělství má velkovýrobní charakter s převahou najaté práce i půdy a s relativně nízkou mírou diverzifikace činností.

Tab. 1 Změny ve struktuře výroby po vstupu do EU

Plodiny, kategorie zvířat	MJ	Ø 2001-2003	Ø 2012-2014	Index [%] 2012-2014/ 2001-2003
Obiloviny celkem	tis. ha	1547,1	1428,0	92,30
- pšenice	tis. ha	808,1	826,9	102,32
- ječmen	tis. ha	512,0	360,6	70,43
- kukuřice	tis. ha	67,6	107,3	158,65
Luskoviny	tis. ha	34,3	19,4	56,56
Brambory	tis. ha	48,2	23,6	48,93
Cukrovka	tis. ha	77,5	62,1	80,09
Píceřiny na o. p.	tis. ha	571,3	441,9	77,35
Olejniny	tis. ha	453,4	495,9	109,37
Mák modrý	tis. ha	30,9	21,9	70,80
Len setý olejňý	tis. ha	3,7	1,7	45,95
Zelenina	tis. ha	20,4	8,7	42,72
Trvalé kultury ^{*)} (chmelnice, vinice, sady, zahrady)	tis. ha	56,9	45,9	80,67
TTP	tis. ha	895,0	958,0	107,04
Dojnice	tis. ks	497,0	371,6	74,77
Krávy BTPM	tis. ks	102,0	184,7	181,08
Prasata	tis. ks	3 424,7	1 562,8	45,63
Ovce	tis. ks	95,7	222,3	232,37
Drůbež	mil. ks	28,6	21,8	76,35

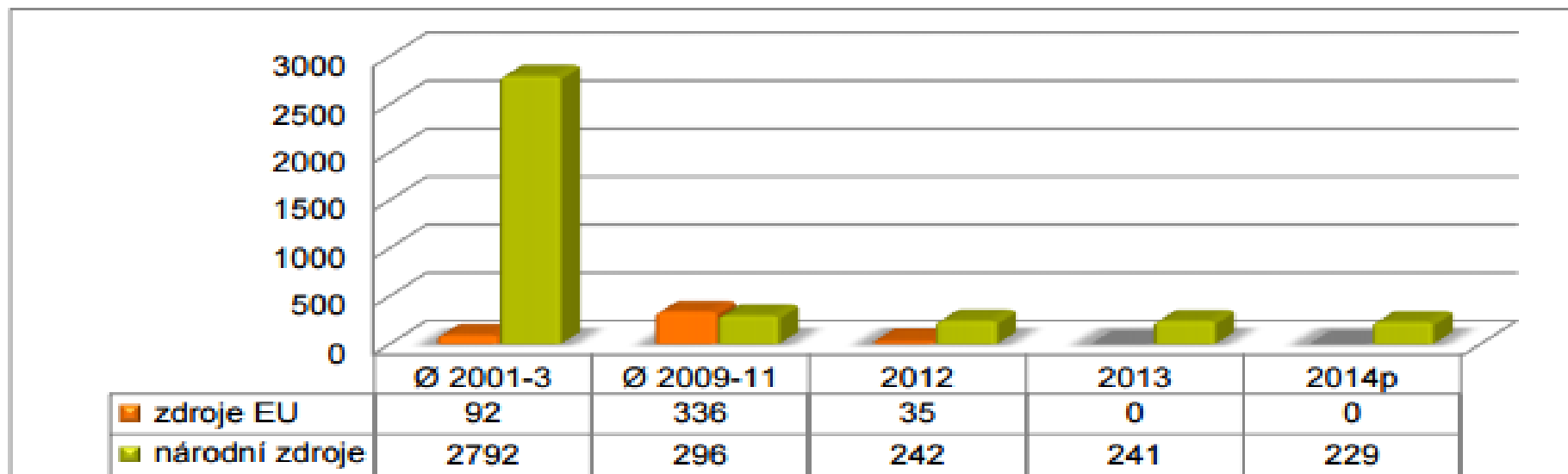
**) Pozn.: Do průměru za období 2001 až 2003 byl započten průměrný údaj zahrad za roky 2002 a 2003, neboť v roce 2001 byly zahrady sledovány včetně hobby ploch.*

Zdroj: ČSÚ, 2015.

SOUČASNÝ STAV - POTRAVINÁŘSTVÍ

- Podíl potravinářství na hrubé přidané hodnotě ČR ve stálých cenách se v poslední době pohybuje kolem 2,5 - 2,7 % a po vstupu do EU mírně roste
- Přetrvává nižší efektivnost a produktivita potravinářství ČR v porovnání s vyspělejšími zeměmi EU.

Graf 5 Vývoj podpor zpracovatelského/potravinářského průmyslu (mil. Kč, b. c.)



Zdroj: Databáze podpor ÚZEI, 2015

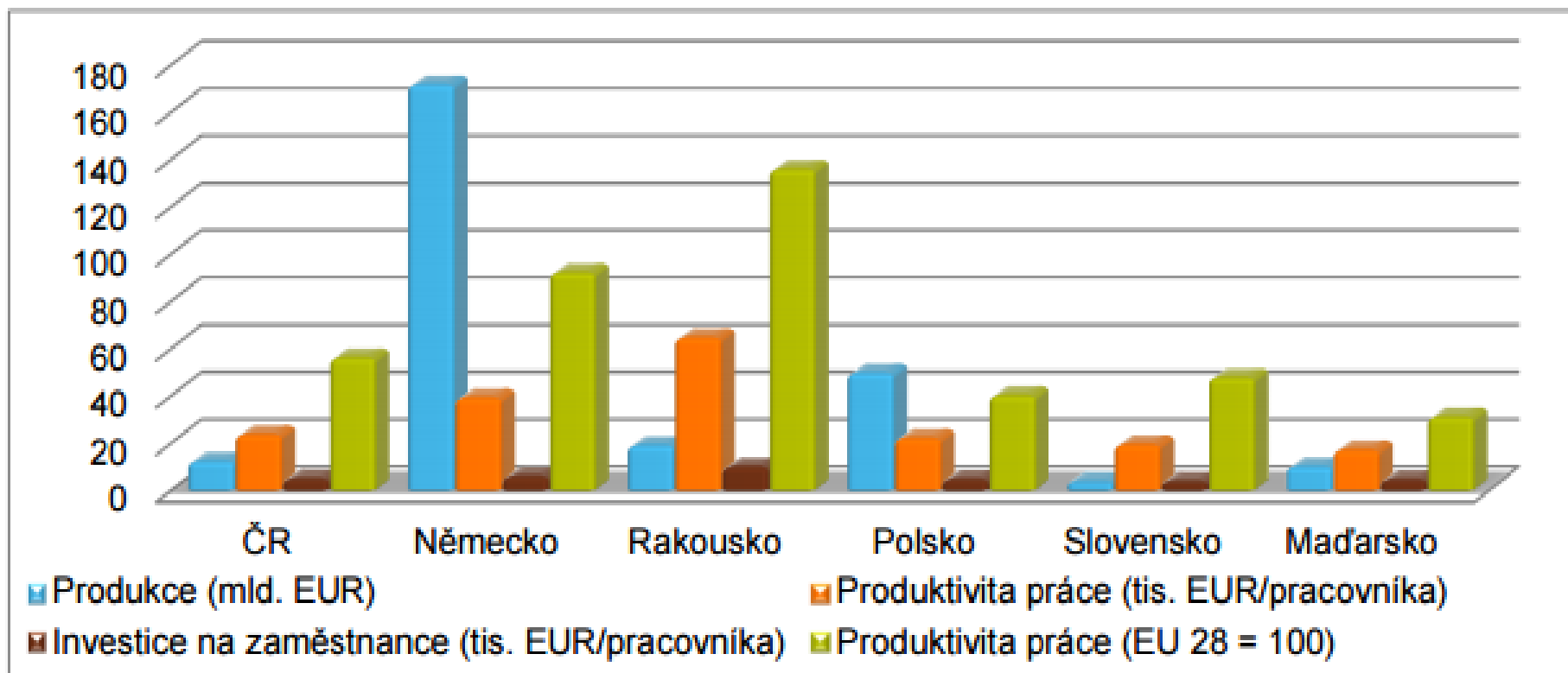
Tab. 5 Vývoj podpor zpracovatelského/potravinářského průmyslu (mil. Kč, b. c.) dle fondů/programů

dle fondů/programů	Ø 2001-3	Ø 2009-11	2012	2013	2014p
podpora cen a kompenzace v rámci SOT	40	336	35	0	0
SAPARD	135	0	0	0	0
PGRLF	11	16	0	0	0
dotace MZe	267	153	132	131	140
ČMRZB	171	38	30	30	8
podpora biopaliv	2260	90	80	80	81
celkem	2884	623	277	241	229

Zdroj: Databáze podpor ÚZEI, 2015

Pozn.: Údaje za PGRLF bez vydaných záruk za úvěry u komerčních bank zpracovatelům zemědělské produkce.

Graf 4 Ekonomické ukazatele potravinářského průmyslu ve vybraných zemích EU (2012)



Zdroj: Eurostat 2015, DG AGRI 2014 (produktivita práce – průměr 2010-2012)

SOUČASNÝ STAV - AGRÁRNÍ ZAHRANIČNÍ OBCHOD

- AZO ČR v posledních pěti letech představuje 5,0 – 5,5 % celkového zahraničního obchodu z pohledu obrátu a agrární export ČR činí 4,2 – 4,8 % celkového exportu, což koresponduje s charakterem ČR jako výrazně průmyslové ekonomiky.
- Dominantní orientace na trh EU. Podíl vývozu do EU na celkovém agrárním exportu přesahuje od roku 2007 trvale 90 %.

OČEKÁVANÝ VÝVOJ - AZO

- Nepředpokládají se výrazné změny v poptávce (případně pouze preference nutričně vhodnějších potravin). Je pravděpodobné, že se zvýší spotřeba mléčných výrobků (přibližně o 10 %) i masa (o 5 %), ale i ovoce a zeleniny (o 7 %). Na druhé straně lze očekávat mírné snížení spotřeby výrobků z obilovin (o 3 %).

OČEKÁVANÝ VÝVOJ – OHROŽENÍ ZMĚNOU KLIMATU

- Dlouhodobě mohou změny klimatu ovlivnit zemědělství v několika směrech: v produktivitě, v agrotechnice, v rozvoji chorob a škůdců, v adaptaci plodin na abiotické a biotické stresy a ve změnách v přírodním prostředí venkova.
- Existuje obava, že s nastupujícími dopady změny klimatu nastanou problémy s nedostatkem povrchové i podzemní vody mnohem častěji a po delší dobu.
- Největší úbytek srážek se předpokládá ve středních zeměpisných šířkách (včetně ČR) a suchých tropech. Je proto nutné krajinu vhodně stabilizovat provedením nezbytných (zejména protierozních) opatření;

OČEKÁVANÝ VÝVOJ – ZMĚNY V AGRÁRNÍCH TRZÍCH

- Podle zdrojů OECD reálné CZV budou klesat z úrovně roku 2014, ale budou se stále udržovat na vyšších úrovních, než na jakých byly před rokem 2007.
- Světový obchod bude u většiny zemědělských komodit v následujících deseti letech expandovat, ale pomalejším tempem než v předešlé dekádě a bude regionálně diferencovaný.
- Za pravděpodobně nejvýznamnější obchodní dohodu lze považovat Transatlantické investiční a obchodní partnerství (TTIP), mezi EU a USA.

OČEKÁVANÝ VÝVOJ - VÝVOJ NA DOMÁCÍM TRHU PŮDY

- Proběhne dokončování prodejů omezeného množství státní půdy a restituce církevní půdy (týkající se zhruba 30 až 40 tis. Ha z. p.).
- Poroste význam zemědělské půdy jako součást národního bohatství (i ve vztahu k potravinovému zabezpečení) i jako soukromého zboží.
- Bude docházet k další stabilizaci hospodaření podniků na vlastní půdě. Tento vývoj by měl pozitivně působit na zlepšení péče o zemědělskou půdu.

OČEKÁVANÝ VÝVOJ - ENERGETICKÁ POLITIKA A VYUŽITÍ ZEMĚDĚLSKÉ PRODUKCE A ODPADŮ JAKO OBNOVITELNÝCH ZDROJŮ ENERGIE (OZE)

- Objem energie vyrobený z biomasy zaujímá v rámci OZE stále významnější postavení v mixu energetických zdrojů ČR.
- Ve využití zemědělské produkce k výrobě biopaliv bude minimálně do roku 2020 aplikován systém povinného minimálního podílu biosložky ve všech palivech uváděných na trh v možné kombinaci s daňovými úlevami u tzv. vysokoobsažných biopaliv.
- Lze očekávat podstatné snížení podpor v oblasti OZE, resp. Zpřísnění podmínek jejich poskytování.

OČEKÁVANÝ VÝVOJ - TRH POTRAVIN

- Přes pokračující ostrou konkurenci v maloobchodu se na domácím trhu potravin budou prosazovat velké podniky zasahující do všech článků potravinového řetězce.
- Poroste význam mikropodniků s diverzifikovanou nabídkou převážně čerstvých produktů v rámci lokální nabídky.
- Vztahy mezi potravináři a obchodem mohou být významněji ovlivňovány právní regulací chování obchodních řetězců.

STAV A POTENCIÁL HLAVNÍCH ODVĚTVÍ – OBILOVINY, OLEJNINY

- Vysoká rentabilita produkce, podpořená vysokou úrovní plošných podpor, je spojena s malým příspěvkem k zaměstnanosti venkova a s některými negativními dopady do životního prostředí.
- Obiloviny i olejniny patří mezi významné exportní komodity se stabilní poptávkou na vnějších trzích. V posledních letech se opět zvyšuje produkce českého máku, která nachází uplatnění z přibližně 90 % právě na zahraničních trzích.
- Očekávání objem i rentabilita produkce nadále vysoká.

STAV A POTENCIÁL HLAVNÍCH ODVĚTVÍ – CUKROVÁ ŘEPA, CUKR

- Mimo cukrovarnictví je možné uplatnění i na trhu s biopalivy.
- Ohrožení představují zejména rozhodnutí zahraničních vlastníků cukrovarů a lihovarů a nová podoba SOT v rámci SZP po roce 2014.
 - Zrušení cukerných kvót EU

STAV A POTENCIÁL HLAVNÍCH ODVĚTVÍ – BRAMBORY

- Zavedení podpory pro konzumní brambory v rámci společné organizace trhu.
- Příznivá souhrnná rentabilita pěstování konzumních brambor, avšak jen v lepších podnicích ve vhodných půdních a klimatických podmínkách.
- Klesající poptávka o brambory k přímé spotřebě.
- Rostoucí dovozy brambor za nižší ceny, v době nadprodukce brambor v Evropě dovozy za podnákladové ceny.

STAV A POTENCIÁL HLAVNÍCH ODVĚTVÍ - OVOCE A ZELENINA

- Pracovně náročné odvětví s nevyužitým potenciálem pro produkci s vyšší přidanou hodnotou.
- Investiční podpory v tomto odvětví, (restrukturalizace sadů, skladovací a zpracovatelské kapacity, skleníky apod.)
- Souhrnná rentabilita pěstování ovoce a zeleniny je kladná jen u nejlepších podniků.

STAV A POTENCIÁL HLAVNÍCH ODVĚTVÍ VÍNO – VINOHRADNICTVÍ

- Produkční potenciál (20 tis. ha) je s ohledem na domácí poptávku nízký.
- Rozvinuté vlastní zpracování a přímý prodej produkce, resp. Dlouhodobější smlouvy se zpracovateli.
- V případě budoucího uvolnění limitů EU pro výsadbu révy vinné po roce 2030, může být využit významný potenciál pro rozšiřování osázené plochy vinic.

STAV A POTENCIÁL HLAVNÍCH ODVĚTVÍ MLÉKO

- Jednu z klíčových komodit z hlediska zachování vhodné struktury českého zemědělství.
- Komoditu determinovaná vysokým konkurenčním tlakem, výkupními cenami a specifickým postavením v rámci potravinového řetězce, kde se očekává další významný tlak na zvýšení efektivity produkce.
- Významné pronikání zahraničního kapitálu do produkce výrobků s vyšší přidanou hodnotou.
- Převažuje nižší technologická vybavenost a koncentrace zpracovatelských kapacit.

STAV A POTENCIÁL HLAVNÍCH ODVĚTVÍ JATEČNÝ SKOT A HOVĚZÍ MASO

- Vzhledem k nedostatku hovězího masa na evropském trhu (EU je čistým dovozcem této komodity), existuje velký prostor k dalšímu výraznému navýšení stavů skotu, zejména pak kategorie KBTPM (krav bez tržní produkce mléka).
- Nedostatečné využití TTP (1 mil. ha TTP vs. 200 tis. KBTPM).

STAV A POTENCIÁL HLAVNÍCH ODVĚTVÍ PRASATA

- Nejvýraznějším pokles produkce, daný zejména vysokou konkurencí na trhu EU, horší efektivnost produkce a nižší účinnost odpovídajících zpracovatelských kapacit.
- Rozvoj produkce se bude soustřeďovat v podnicích s nejlepšími technologiemi a efektivností výroby a bude ve zvýšené míře než v současnosti pokrývat poměrně stabilní domácí poptávku, k čemuž může významně přispět zejména zvýšení koncentrace a efektivnosti zpracovatelských kapacit a lepší marketing tradiční domácí produkce.

STAV A POTENCIÁL HLAVNÍCH ODVĚTVÍ DRŮBEŽ

- Přes významný podíl velkovýroby je produkce ztrátová u většiny podniků.
- Stabilní (až rostoucí) domácí poptávka po drůbežím mase.
- Menší provázanost s domácími zemědělskými producenty, nedostatky v logistice v množství a termínů dodávek (kvalitativně stejnorodé) suroviny.

HLAVNÍ PRIORITY V RÁMCI STRATEGIE DO ROKU 2030 - OBLAST ZEMĚDĚLSTVÍ

- Potravinové zabezpečení a přiměřená soběstačnost
- Konkurenceschopnost zemědělství
- Udržitelné hospodaření s přírodními zdroji a opatření v oblasti klimatu
- Dosažení vyváženého územního rozvoje venkovských hospodářství a komunit, včetně vytváření a udržení pracovních míst

STRATEGIE ROZVOJE DO ROKU 2030 - OBLAST ZEMĚDĚLSTVÍ

- 8 strategických cílů
- Příklady opatření
 - Využití plateb vázaných na produkci k podpoře stavu zvířat
 - Užití části přímých plateb na vázané podpory společensky citlivých komodit
 - Podpora odbytových organizací a seskupení
 - Pokračující modernizace podniků, včetně závlahových systémů, s důrazem na technologické a výrobní inovace
 - Podpora mladým začínajícím zemědělcům přímými platbami
 - Přizpůsobování zemědělského školství (rozsahu, struktury, náplně oborů) potřebám zemědělské praxe
 - Posílení vazeb mezi městem a venkovem prostřednictvím potravin (např. mléko do škol) a vzdělávacích programů pro žáky městských škol (návštěvy farem)

STRATEGIE ROZVOJE DO ROKU 2030 - OBLAST PŮDA

■ 1 strategický cíl

- Zvyšování ochrany půdy v době klimatické změny s ohledem na udržitelné hospodaření a na komplexní rozvoj a tvorbu krajiny

■ Příklady opatření

- Usilovat o soulad intenzivní zemědělské výroby s ochranou půdy
- Dokončení digitalizace komplexního průzkumu půd
- Zastavení degradace zemědělské půdy zejména nadměrnou erozí, utužením, úbytkem organické hmoty
- Snížení tempa úbytků zemědělského půdního fondu, zejména nejkvalitnějších půd
- Motivace uživatelů ke zvyšování podílu vlastní půdy

STRATEGIE ROZVOJE DO ROKU 2030 - OBLAST POTRAVINÁŘSTVÍ

■ HI. Priority

- Potravinové zabezpečení a přiměřená soběstačnost
- Konkurenceschopnost a efektivnost českého potravinářství
- Bezpečnost potravin a ochrana spotřebitelů

■ 5 strategických cílů

■ Příklady opatření

- Technologická modernizace podniků
- Zvýšení spravedlnosti v rozložení obchodních rizik mezi dodavateli a obchodem. Aktualizace zákona o významné tržní síle
- Podpora mikropodniků
- Rozvoj marketingu českých potravin

STRATEGIE ROZVOJE DO ROKU 2030 - OBLAST AGRÁRNÍ ZAHRANIČNÍ OBCHOD

■ 1 strategický cíl

- Zvýšení exportní výkonnosti zejména produktů s vyšší přidanou hodnotou a hledání nových odbytí mimo EU

■ Příklady opatření

- Cílení proexportní podpory na vybrané prioritní země
- Pokračování v aplikaci dotačního programu Ministerstva zemědělství „Podpora účasti na mezinárodních výstavách a veletrzích v zahraničí“
- Realizace podnikatelských misí ministra zemědělství do třetích zemí

STRATEGIE ROZVOJE DO ROKU 2030 - OBLAST LESNÍHO HOSPODÁŘSTVÍ

- **2 strategické cíle**
- **Příklady opatření**
 - Prevence erozního ohrožení, protipovodňová prevence
 - Vytvoření dotačních titulů podporujících obnovu lesa stanovištně vhodnými dřevinami
 - Zlepšování degradovaných půd dlouhodobě antropicky zatěžovaných zejména vlivem imisí
 - Založení lesnicko-dřevařského fondu

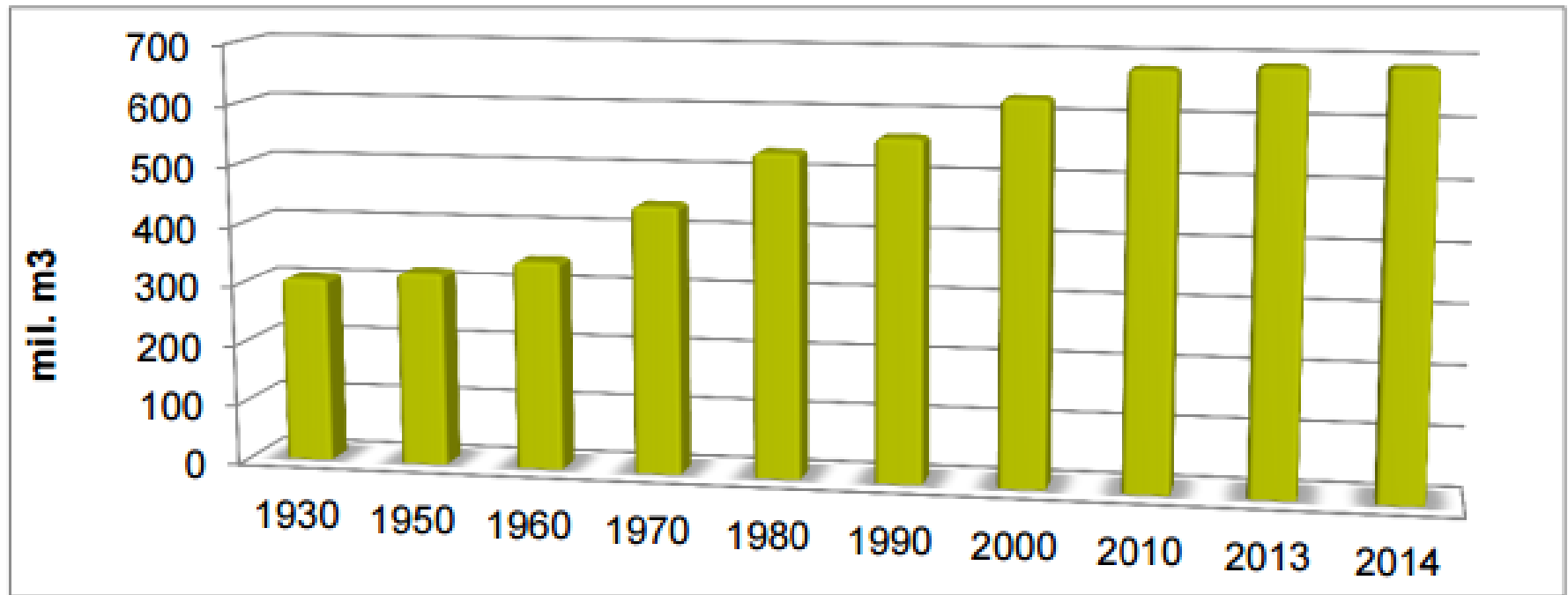
OBLAST LESNÍHO HOSPODÁŘSTVÍ

Tab. 8 Počty vlastníků lesů podle velikosti majetku - data k 31. 12. 2014

	počet vlastníků	rozloha majetku	podíl z celkového počtu	podíl celkové plochy
ha		ha	%	%
0 – 1	201 366	61 245	68,60	2,35
1 – 2	41 257	58 438	14,05	2,25
2 – 5	33 468	103 091	11,40	3,96
5 – 10	10 106	68 788	3,44	2,64
10 – 20	3 079	41 459	1,05	1,59
20 – 50	1 697	53 147	0,58	2,04
50 – 100	949	67 794	0,32	2,61
100 – 500	1 181	241 060	0,40	9,26
500-1000	151	104 612	0,05	4,02
nad 1000	291	1 802 756	0,10	69,27
celkem	293 545	2 602 391	100,00	100,00

OBLAST LESNÍHO HOSPODÁŘSTVÍ

Graf 6 Celková zásoba dřeva, MZe, 2015



STRATEGIE ROZVOJE DO ROKU 2030 - OBLAST RYBÁŘSTVÍ

- **5 strategických cílů**
- **Příklady opatření**
 - Podporovat a využívat národní dotace a účelné využívání dotačních titulů EU
 - Prezentovat a podporovat akvakulturu jakožto významný prvek trvale udržitelného hospodaření
 - Zajistit koordinovanost zemědělské politiky a politiky životní prostředí s rybářskou politikou
 - Omezit přísun živin a erozního materiálu do vodotečí, vodních nádrží, rybníků

STRATEGIE ROZVOJE DO ROKU 2030 - OBLAST VČELAŘSTVÍ

■ 1 strategický cíl

- Stabilizovat počet včelstev na území ČR a podporovat rovnoměrné rozmístění včelstev v krajině k zajištění biologické rovnováhy v opylení kulturních a planě rostoucích rostlin a podporovat přísuny včelstev k zemědělským plochám

■ Příklady opatření

- Napomáhat opatřením, která povedou k rozšíření a zkvalitnění včelí pastvy, ale současně ke zvyšování rozmanitosti krajiny
- Kvalitním a zodpovědným chovem včel zajistit dostatečné stavy zdravých včelstev pro opylování zemědělských plodin a zachování druhové rozmanitosti krajiny a vyšší pestrosti pěstovaných plodin na menších půdních celcích

STRATEGIE ROZVOJE DO ROKU 2030 - OBLAST MYSLIVOST

■ 3 strategické cíle

■ Příklady opatření

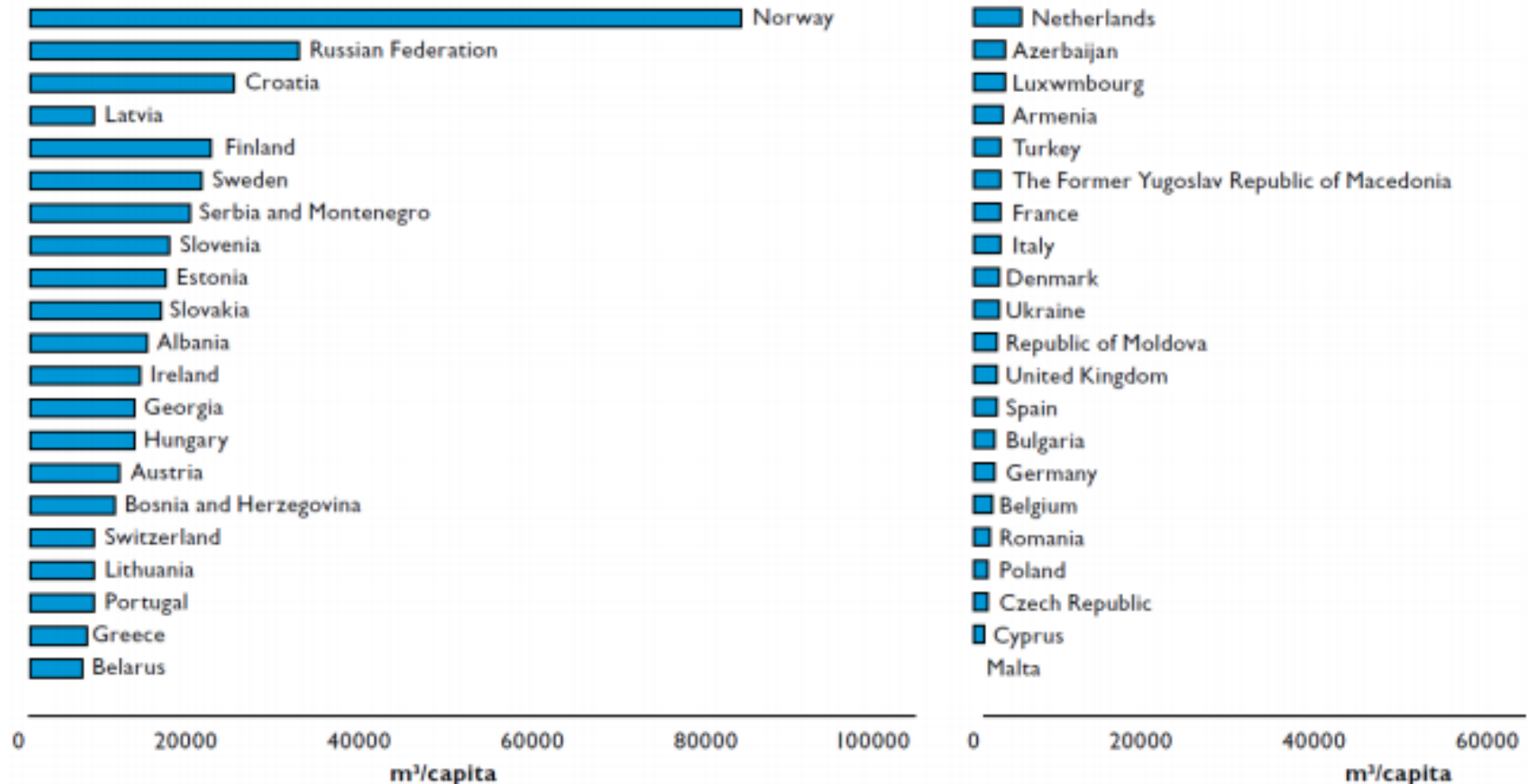
- Důsledná kontrola sčítání zvěře a odlovených kusů
- Schvalování plánu lovu ze strany držitele honitby a státní správy myslivosti
- Tlumení predatorního tlaku na populace drobné zvěře
- Podnítit změny v rostlinné výrobě, zvláště pak vyšší pestrosti pěstovaných plodin na menších půdních celcích

STRATEGIE ROZVOJE DO ROKU 2030 - OBLAST VODNÍ HOSPODÁŘSTVÍ

- **6 strategických cílů**
- **Příklady opatření**
 - Realizace efektivních technických protipovodňových opatření
 - Zahájit přípravu realizace technických a přírodě blízkých opatření v suchem nejohroženějších lokalitách s rizikem nedostatku vody
 - Podpora závlah z Ministerstva zemědělství a příprava nového dotačního programu na obnovu, rekonstrukci a rozvoj
 - Novelizace vodního zákona ve smyslu dokumentu „Příprava realizace opatření pro zmírnění negativních dopadů sucha a nedostatku vody

OBLAST VODNÍ HOSPODÁŘSTVÍ

Obr. 3 Disponibilní zdroje v různých zemích



Zdroj: EEA – Istanbul, 2009

STRATEGIE ROZVOJE DO ROKU 2030 - OBLAST VÝZKUM VZDĚLÁVÁNÍ A PORADENSTVÍ

- **3 strategické cíle**
- **Příklady opatření**
 - Podpořit spolupráci mezi výzkumnými organizacemi a aplikační sférou
 - Podpořit zapojení mladých vědců do výzkumu a motivovat studenty získat resortní vzdělání
 - Podpora vstupu mladých lidí do odvětví