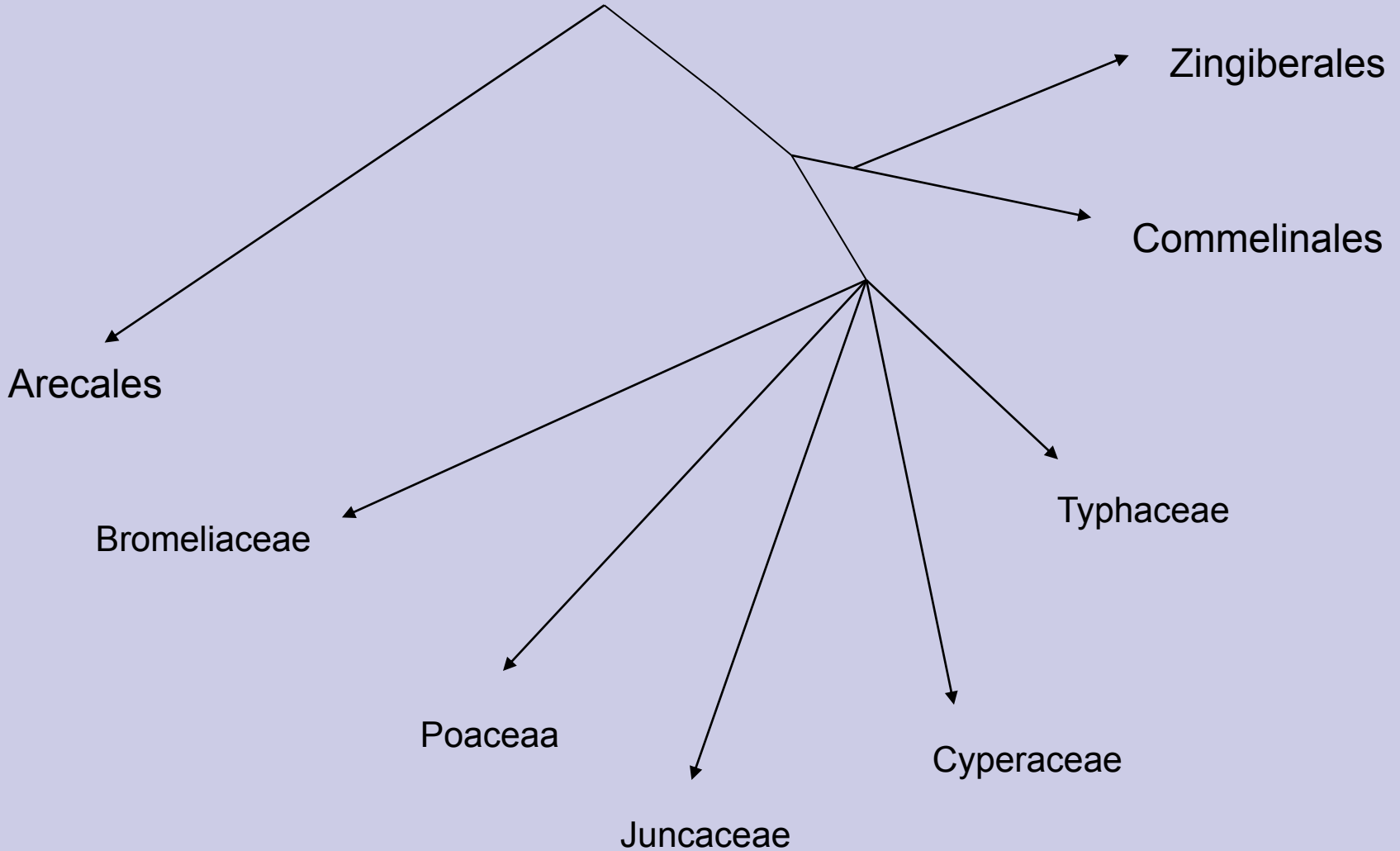




Krytosemenné rostliny

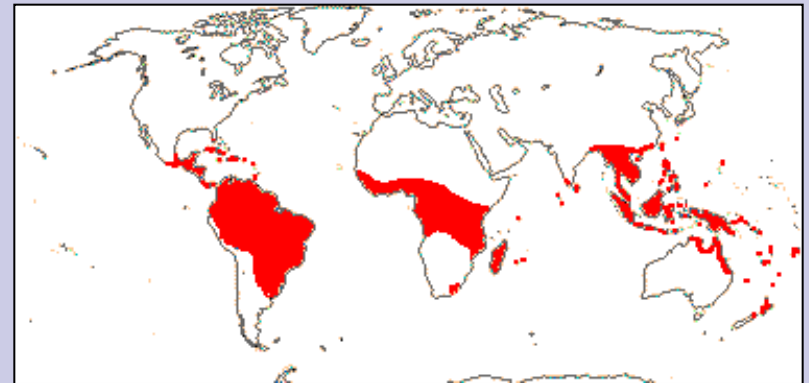
Vít Grulich

Commeliidová větev



Arecaceae

- Dřeviny, většinou s nevětveným kmenem a chocholem listů na vrcholu; vzácně liány
- Listy stálezelené, řasnaté, dlanité nebo zpeřené, vzácně i vícenásobně
- Květenství kružel s toulcem
- Květy oboupohlavné i jednopohlavné (i dvoudomé), většinou trimerické
- Květní obaly v 2 kruzích, nerozlišené, volné nebo srostlé, šupinovitě
- Tyčinky obvykle v 1–2 kruzích
- Gyneceum apokarpní nebo cenokarpní, svrchní, ze 3 plodolistů
- Placenta bazální, vajíčka zpravidla 3, přímá nebo anatropní
- Semena s přímým embryem, endosperm škrobnatý
- Plod bobule, peckovice nebo nažka
- Téměř výhradně tropické: 190/2000





Phoenix atlantica



Hyphaene depressa

Lodoicea maldivica



Calamus sp.





Caryota mitis

Zingiberaceae

- Byliny s oddenky
- Stonek zpravidla bezlistý
- Listy dvouřadé (z oddenku), se souběžnými postranními žilkami
- Květenství hrozen, klas nebo strboul
- Květy oboupohlavné, asymetrické, s komplikovanou strukturou
- Květní obaly v 2 kruzích, nerozlišené, volné, šupinovité
- Tyčinka jen 1 fertilní, ostatní (4) staminodiální často petalizované
- Gyneceum cenokarpní, spodní, ze 3 plodolistů
- Placenta axilární, parietální nebo bazální, vajíček mnoho
- Semena s přímým embryem, endosperm bohatý
- Plod pouzdrosečná tobolka
- Tropy: 90/2100





Alpinia purpurea



Alpinia zerumbet



Bromeliaceae

- Byliny, zpravidla s listovou růžicí, mnohdy epifyty, mnohdy monokarpické
- Epifyti často v dospělosti bez kořenů
- Listy čárkovité nebo síťovité, se souběžnou žilnatinou
- Květenství klasovité
- Květy většinou oboupohlavné a aktinomorfní, trimerické, pentacyklické
- Časté barevné listeny
- Květní obaly v 2 kruzích, rozlišené, volné, šupinovitě
- Tyčinky ve 2 kruzích
- Gyneceum cenokarpní, svrchní, ze 3 plodolistů
- Placenta axilární, vajíček mnoho, anatropních
- Semena s malým embryem, endosperm škrobnatý
- Plod pouzdrosečná tobolka
- Americké: 50/2000





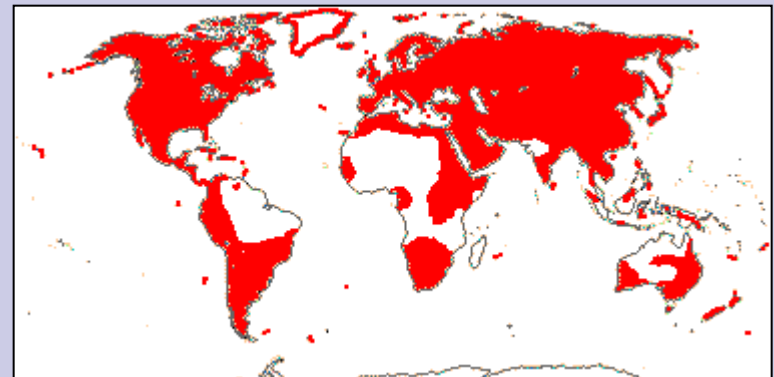
Ananas comosus



Werauhia ororiensis

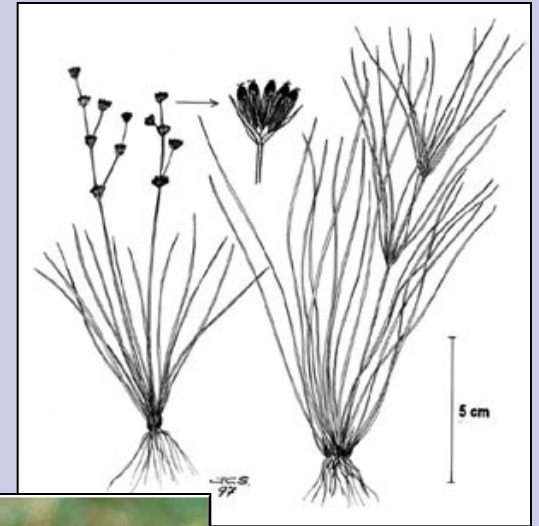
Juncaceae

- Trávovité byliny
- Stonek listnatý
- Listy trojřadé, čárkovité nebo sítinovité, se souběžnou žilnatinou
- Květenství kružel
- Květy oboupohlavné, aktinomorfni, trimerické, pentacyklické
- Květní obaly v 2 kruzích, nerozlišené, volné, šupinovité
- Tyčinky ve 2 kruzích
- Gyneceum cenokarpní, svrchní, ze 3 plodolistů
- Placenta parietální nebo bazální, vajíčka 2-mnoho, anatropní
- Semena s přímým embryem, endosperm olejový
- Plod pouzdrosečná tobolka
- Téměř kosmopolitní: 7/430
- ČR: 2/30





Juncus effusus



Juncus bulbosus

Luzula luzuloides



Luzula pilosa

Luzula pilosa
Foto: Jan Wesenberg

Luzula multiflora



Foto: Arne Anderberg

Cyperaceae

- Trávovité jednodomé nebo dvoudomé byliny
- Stonek listnatý
- Listy trojřadé, čárkovité, někdy zcela redukované
- Květenství kružel nebo klasovité
- Květy oboupohlavné nebo jednopohlavné, v kláscích, podpeřené plevami
- Květní obaly redukované nebo chybějí
- Tyčinky v 1 kruhu
- Gyneceum cenokarpní, svrchní, z 2-3 plodolistů
- Placenta bazální, vajíčko 1, anatropní
- Semena s přímým embryem, endosperm škrobnatý
- Plod nažka (někdy uzavřená v listenu = mošnička)
- Kosmopolitní: 98/4350
- ČR: 15/130





Cladium mariscus

**Rhynchospora alba
Rhynchospora fusca**



Schoenus ferrugineus



Scirpus sylvaticus



Eriophorum vaginatum



Trichophorum alpinum



Eriophorum angustifolium





Carex subg. Vignea



Carex subg. Carex

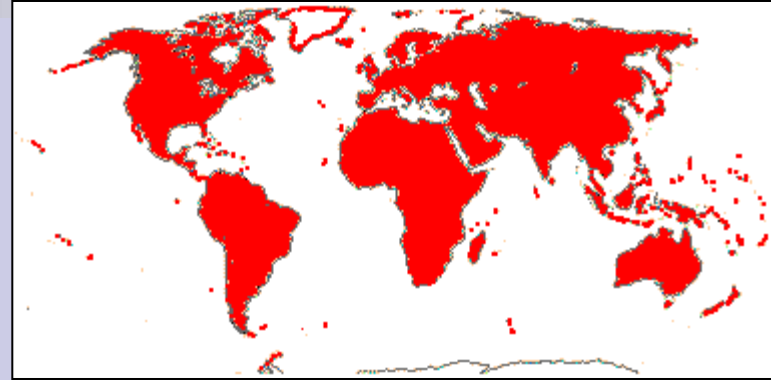


Carex davalliana

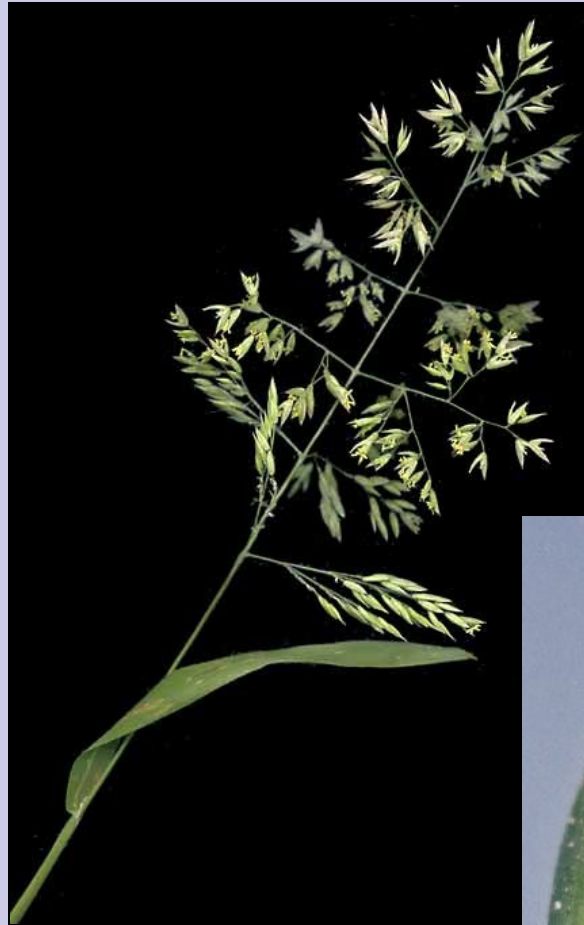


Carex lasiocarpa

Poaceae



- Trávovité byliny, vzácně dřevnatějící
- Stéblo listnaté, kolénkaté
- Listy dvouřadé, bez palistů, se souběžnou žilnatinou
- Květenství latovitá, složená z klásků
 - zpravidla 2 plevy, pluch podle počtu kvítků, v každém pluška a 2 plenky
- Květy zpravidla oboupohlavné
 - u primitivních typů zachovány 2 kruhy okvěti
- Tyčinky zpravidla 3
 - u primitivních typů i 6
- Gyneceum cenokarpní, svrchní, ze 3 plodolistů
- Placenta bazální, vajíčko 1, anatropní
- Semena s přímým embryem, se škrobnatým endospermem
- Plod obilka
- Téměř kosmopolitní: 780/12 000
- ČR:80/250

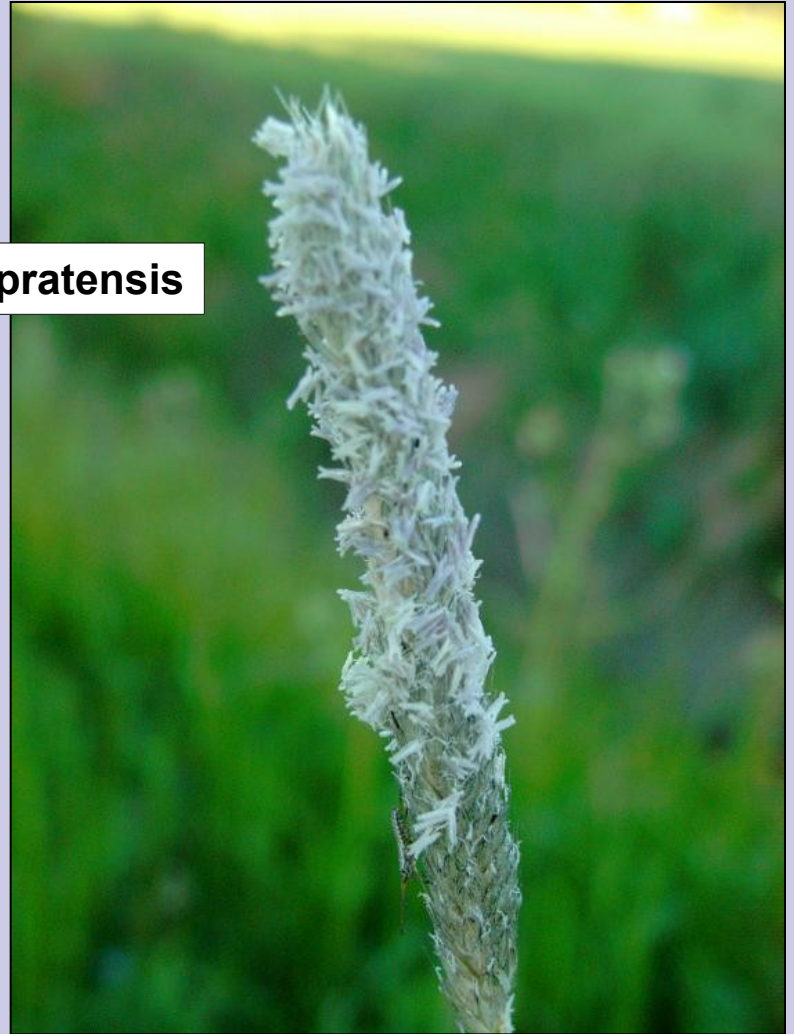


Poa pratensis

Brachypodium pinnatum



Alopecurus pratensis



Lolium perenne



Agrostis stolonifera



Arrhenatherum elatius

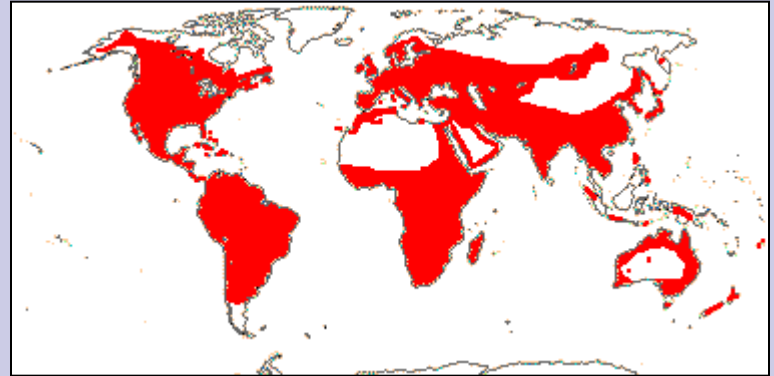


Stipa joannis

Bambusae



Typhaceae



- Trávovité mokřadní nebo vodní byliny
- Stonek bezlistý nebo listnatý
- Listy dvouřadé
- Květenství palice nebo strbouly
- Květy jednopohlavné
- Květní obaly redukované na štětinky nebo šupiny
- Tyčinek 1-8
- Gyneceum cenokarpní, ze 3 plodolistů (často velmi potlačených)
- Vajíčko 1
- Semena s centrálním embryem a škrobnatým endospermem
- Plod nažka nebo bobule
- Téměř kosmopolitní: 2/25
- ČR: 2/8



Typha latifolia



Sparganium erectum