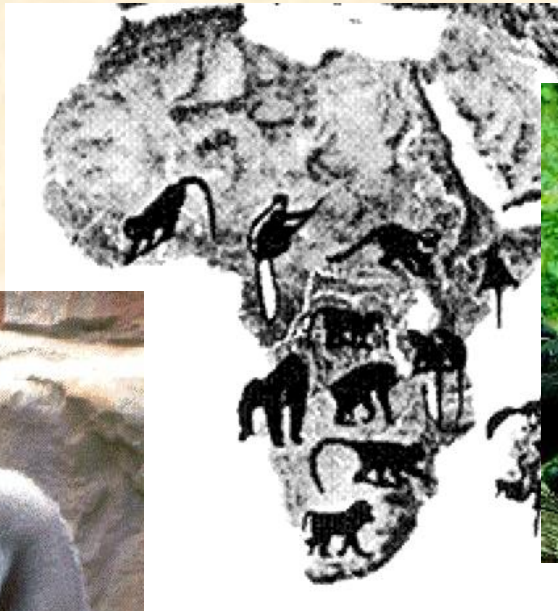


Primatologie X.

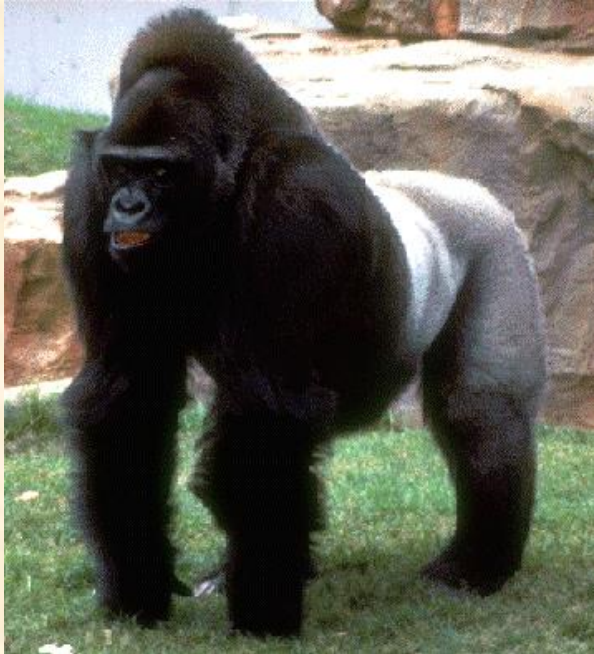


Doc. Václav Vančata

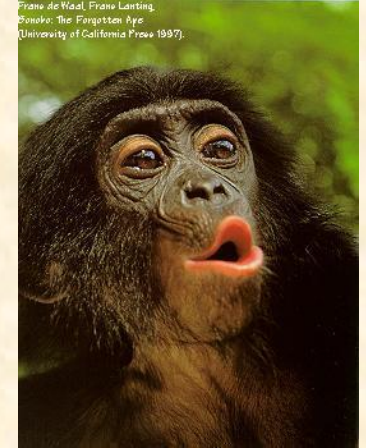
Podčeleď *Paninae* - gorily a šimpanzi



Frans de Waal, Frans Lanting
Bonobo: The Forgotten Ape
(University of California Press 1997).



Gorily a šimpanzi – nejstarší nález pouhých 535 000 let

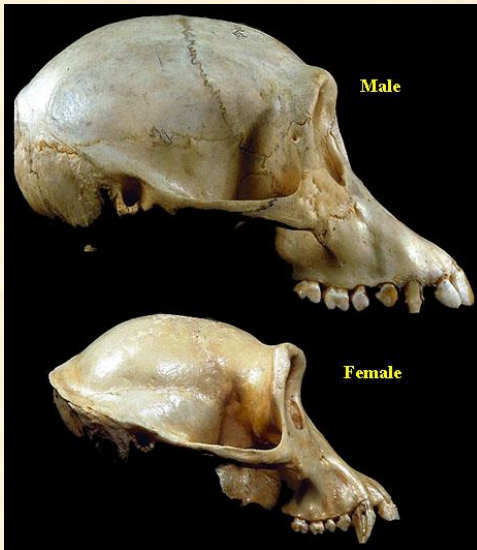


Franz de Waal, Frans Lanting.
Ponoko: The Forgotten Ape.
University of California Press 1997.

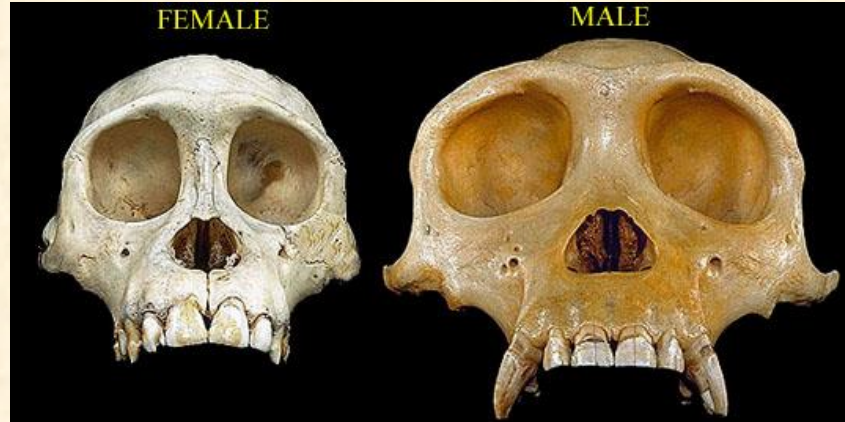


Skelet *Paninae*

vznik kotníkochoctví???



Gorilla

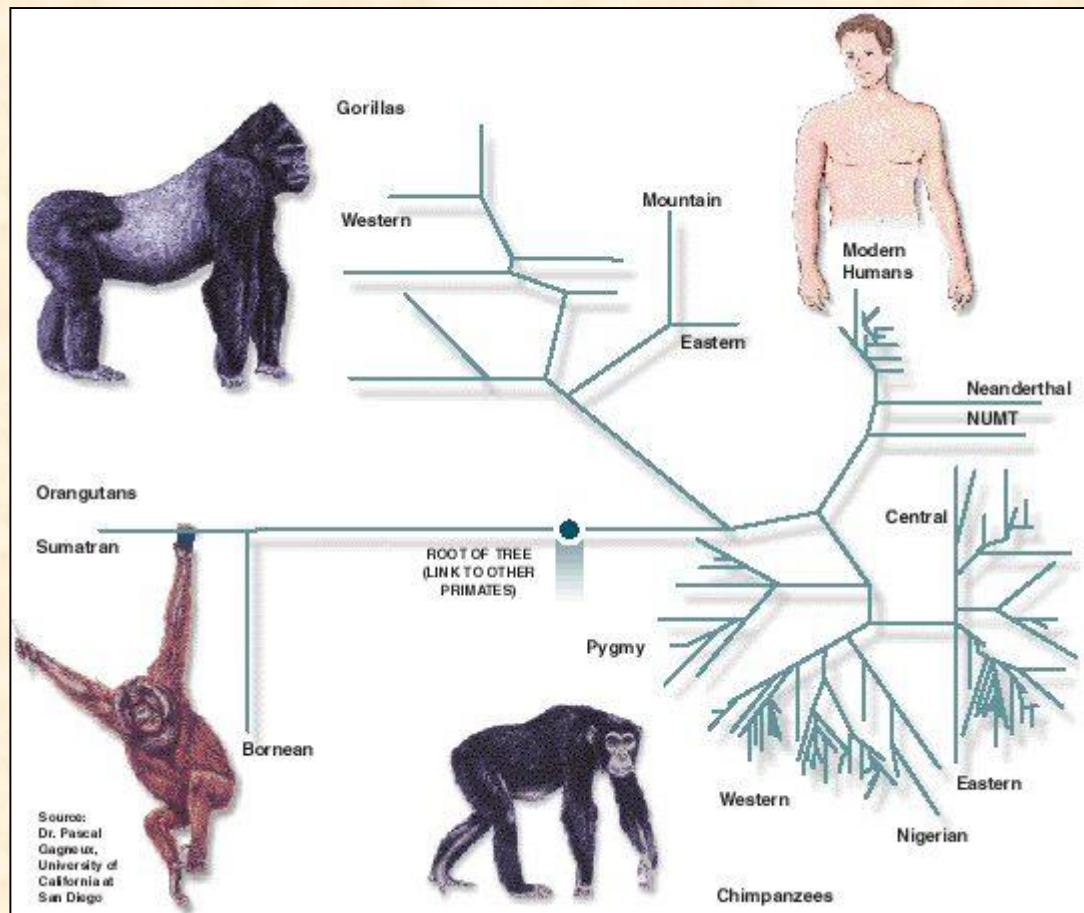


Pan



Genetika hominidů

Všichni velcí lidoopi mají stejný počet 48 chromozomů



Systematika podčeledi *Paninae*

podčeled': *Paninae* - šimpanzi

šimpanz učenlivý - *Pan troglodytes*

šimpanz čego - *P. t. troglodytes*

šimpanz hornoguinejský - *P. t. verus*

šimpanz východní - *P. t. schweinfurthi*

šimpanz bonobo - *Pan paniscus*

gorila obecná - *Gorilla gorilla*

gorila nížinná - *G. g. gorilla*

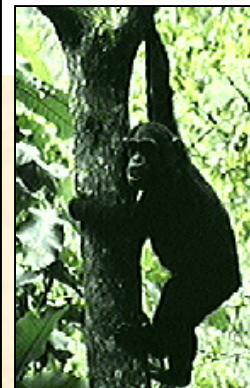
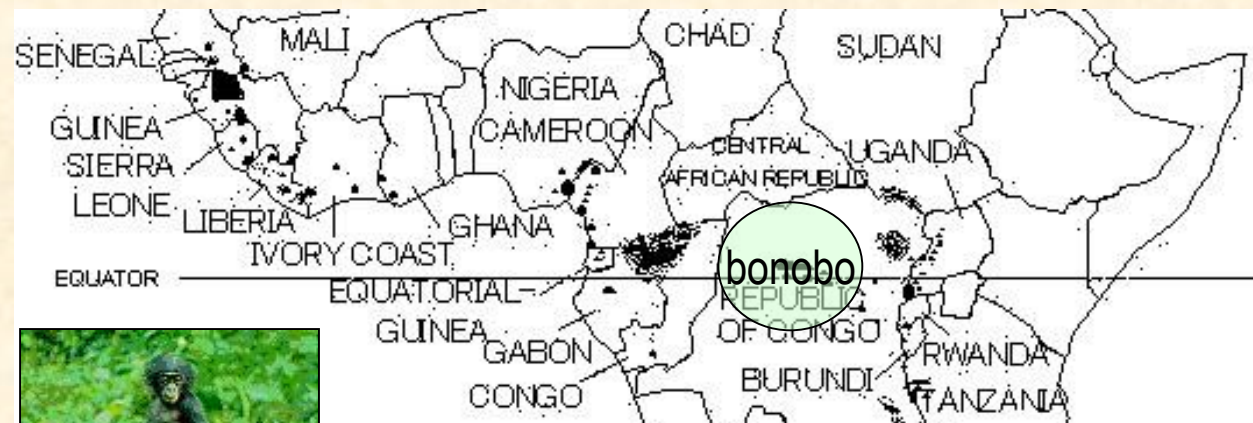
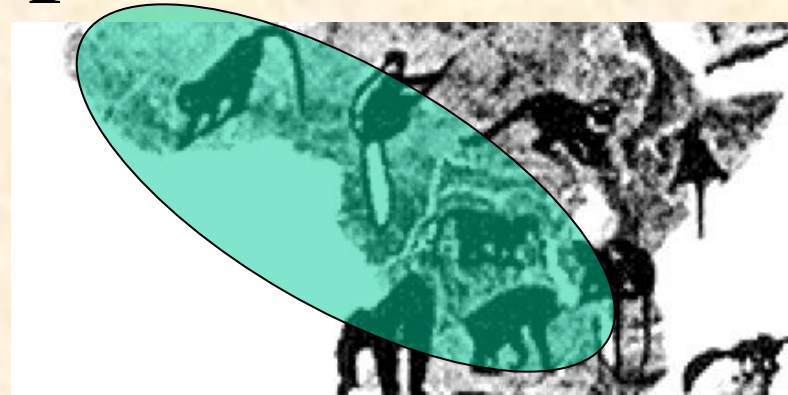
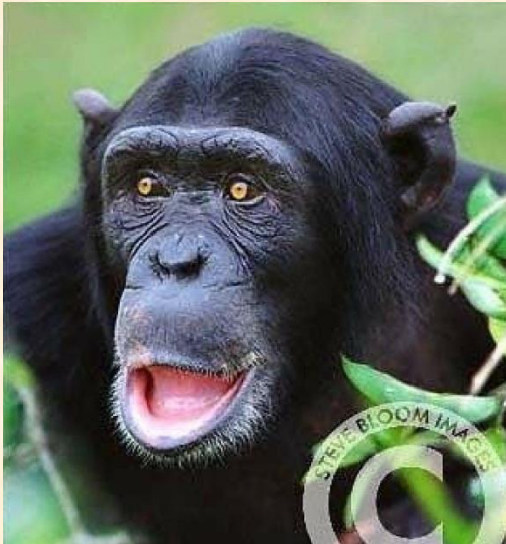
gorila nigerijská - *G. g. diehli*

(gorila horská – *Gorilla beringei*)

gorila horská (rwandská) - *G. g. beringei* (*G. b. beringei*)

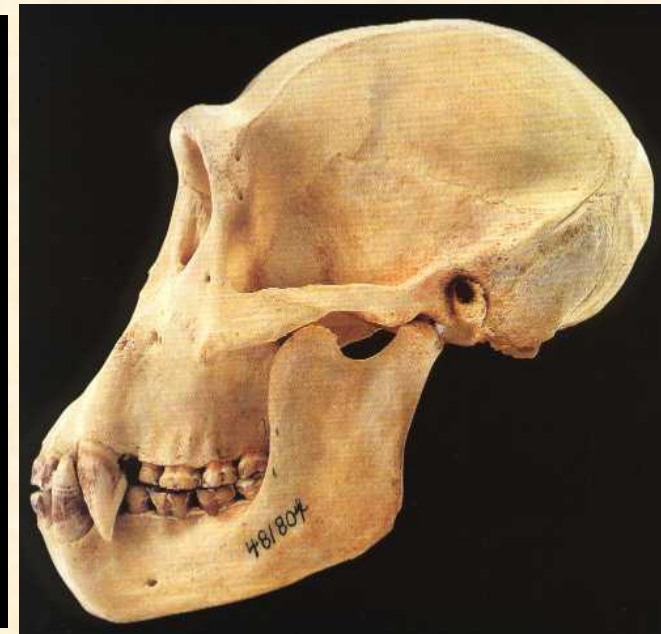
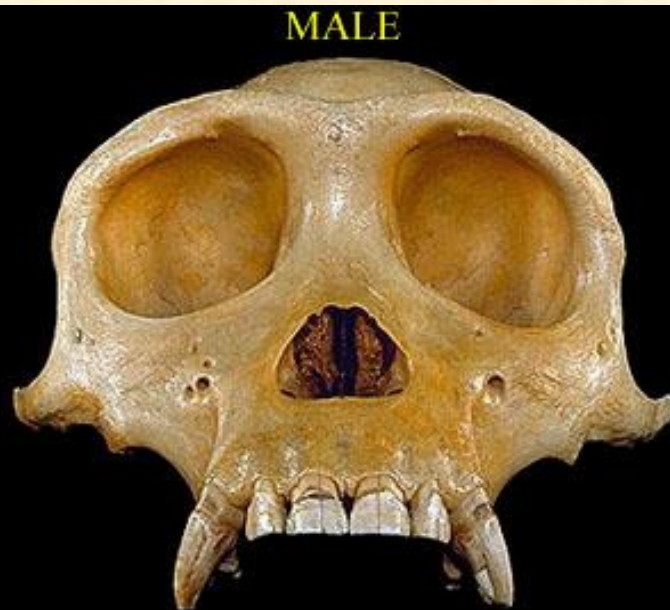
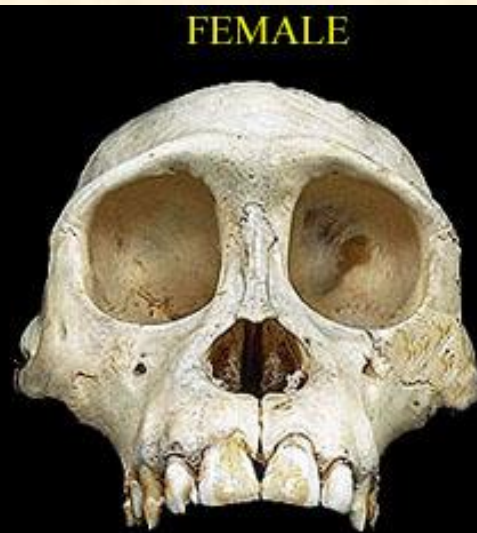
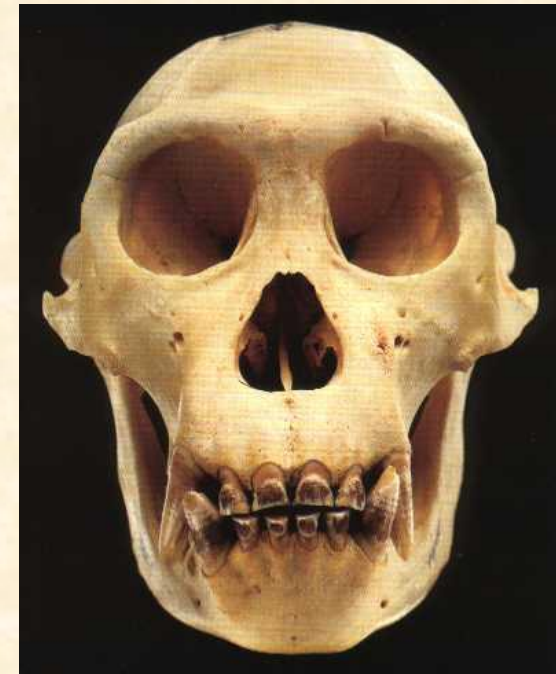
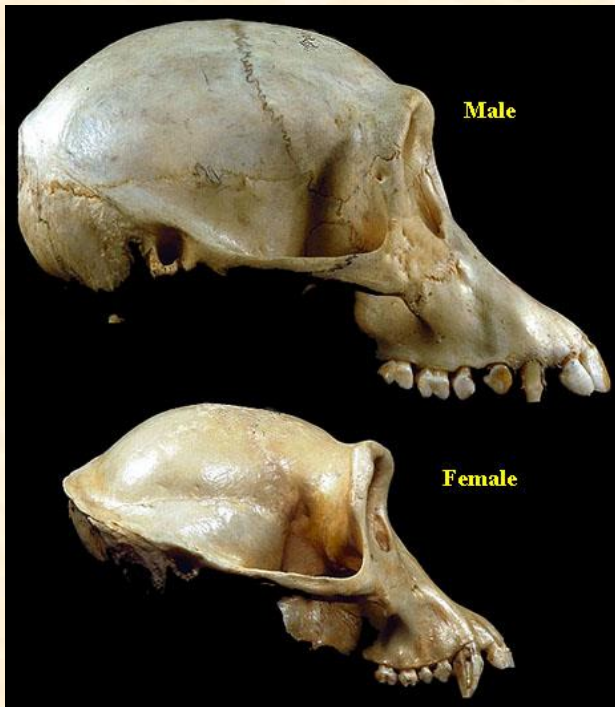
gorila východní - *G. g. graueri* (*G. b. graueri*)

Rod šimpanz - *Pan*

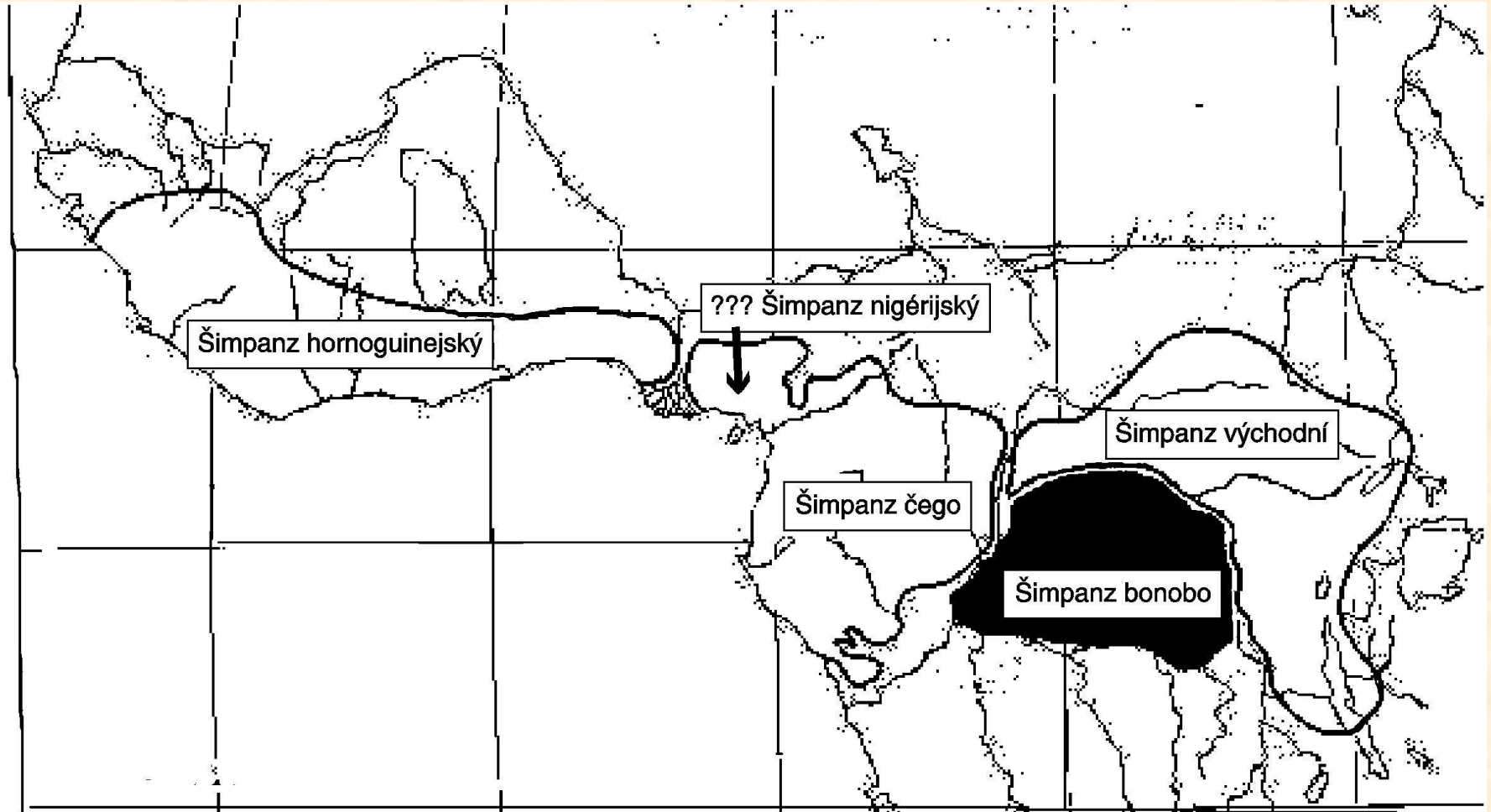


Šimpanzi se pohybují velmi dovedně na zemi i ve stromech. Jsou všežraví, jedí plody, kvalitní bylinnou vegetaci a potravu živočišnou. Loví. Používají léčivky, mají tradice

Lebka šimpanze

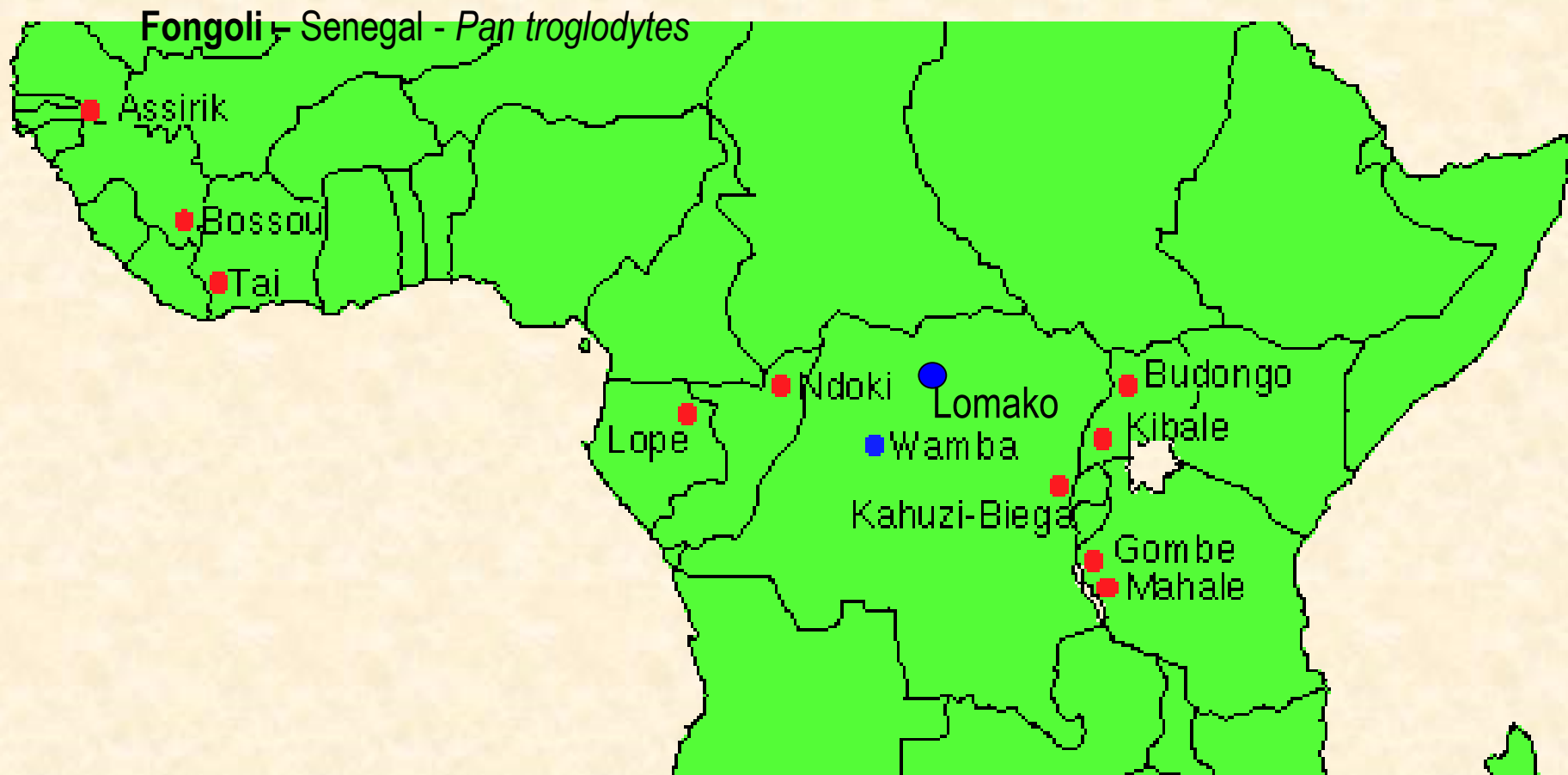


Současné rozšíření šimpanzů

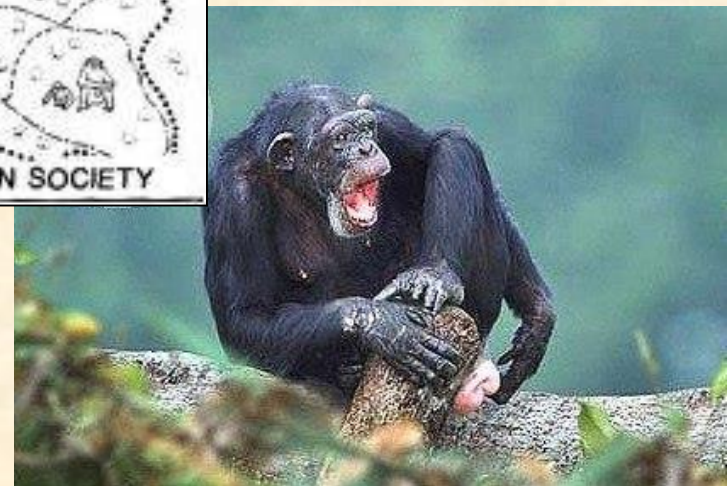
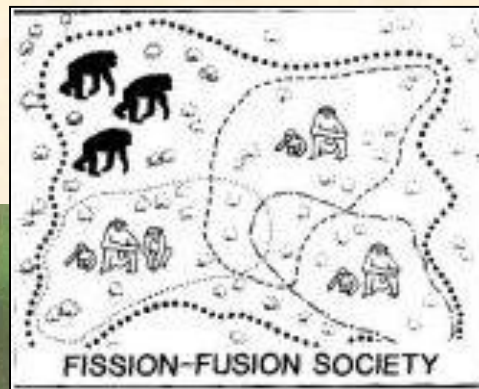


Šimpanzi – nejznámější dlouhodobě sledované lokality

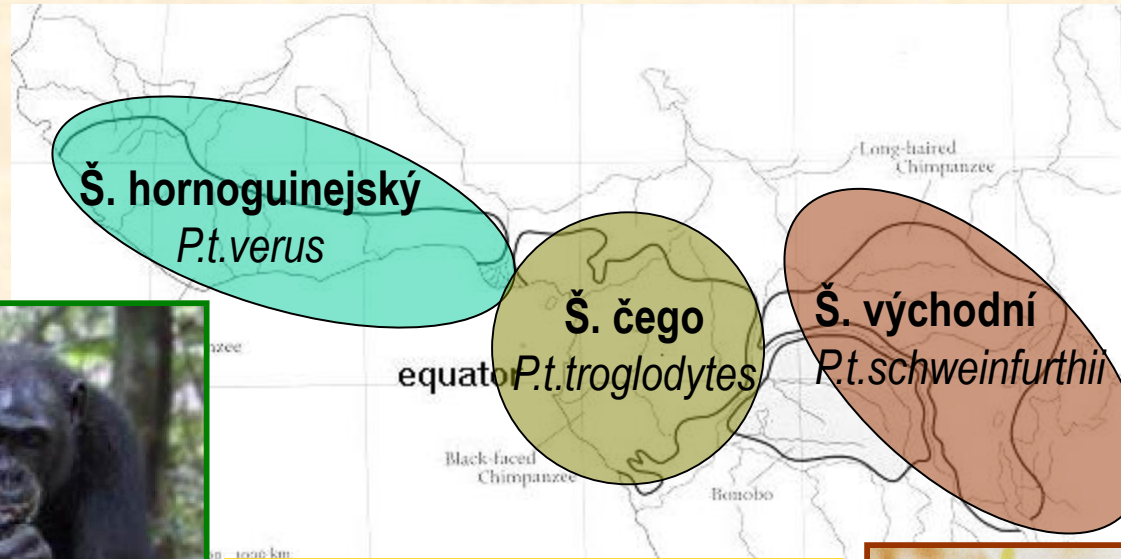
Pan troglodytes – červeně, Pan paniscus - modře



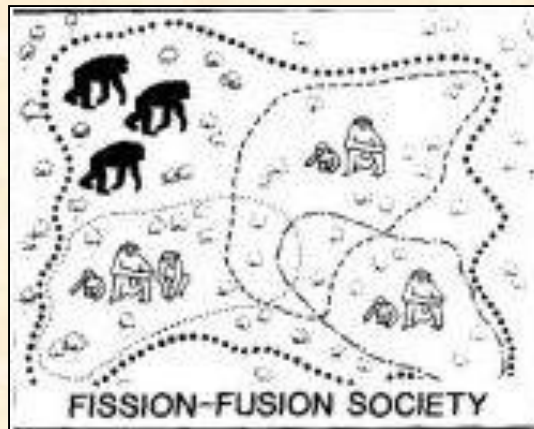
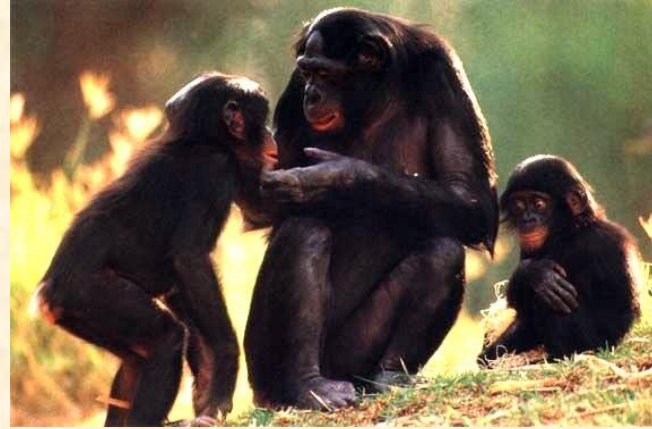
Pan troglodytes - šimpanz učenlivý



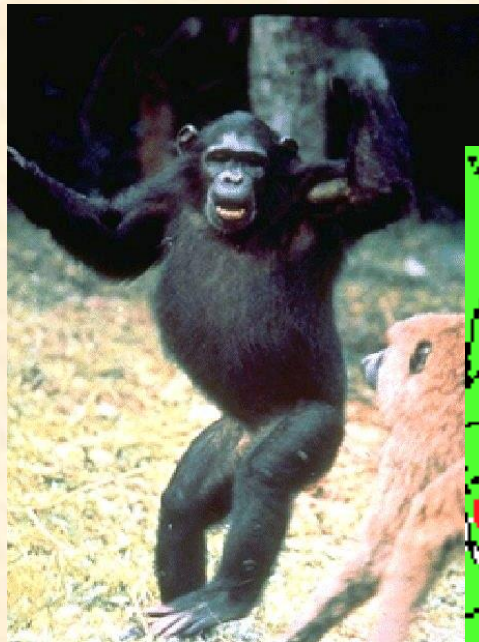
Pan troglodytes - šimpanz učenlivý - rozšíření a variabilita



Pan troglodytes - šimpanz učenlivý - sociální struktura



Šimpanz východní - *Pan troglodytes sweinfurthii*

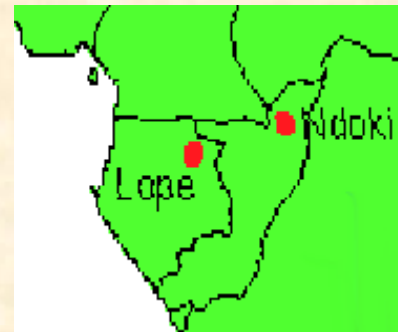


Mají v dospělosti světlou tvář a dlouhou srst. Loví převážně opice ve stromech a hlavně vysoce postavení samci (koalice), kteří si kořist přisvojují a eventuálně ji rozdělují. Hlavními nástroji jsou tyče a hůlky. Jsou velmi teritoriální, a bývají k vetřelcům agresivní mohou konflikt přenášet i na teritorium konkurenční skupiny. Používají léčivky a mají specifické tradice. Dominantní jsou samci z vůdčí koalice, ale významnou roli hrají i starší samice.

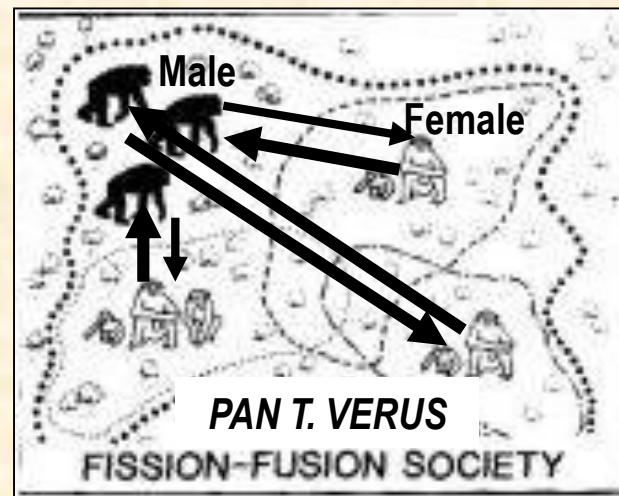
Šimpanz čego - *Pan troglodytes troglodytes*



Mají v dospělosti černou tvář. Velmi podobní šimpanzům východním. Loví ale i často pozemní kořist, malé antilopy a požívají i chrupavky. Běžně se pohybují i v záplavových ekosystémech. Hlavními nástroji jsou tyče a hůlky. Socializace lovu není přesně známa.



Šimpanz hornoguinejský - *Pan troglodytes verus*



Šimpanz východní versus hornogvinejský

- Šimpanz východní má jednodušší více hierarchickou strukturu, je výrazně teritoriální
- Šimpanz hornogvinejský má podstatně výraznější vazby mezi samci a samicemi, při lovu rozděluje kořist lovec, nikoliv alfa samec
- Nástrojové chování i spektrum nástrojů je daleko pestřejší u šimpanze hornogvinejského
- Šimpanz hornogvinejský obývá velmi široké spektrum ekosystémů od tropických deštných pralesů až po aridní horké ekosystémy – šimpanz východní obvykle obývá sekundární deštné a galeriové pralesy nebo lesostepi
- Šimpanz hornogvinejský může využívat i pozemní úkryty jako jeskyně, často kope v zemi, vyhledává vodu nebo potravu – loví i malou kořist – za pomoci nástrojů

Fongoli savanna Senegal

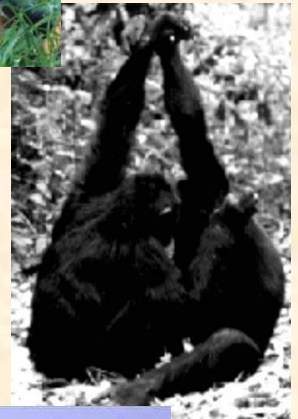
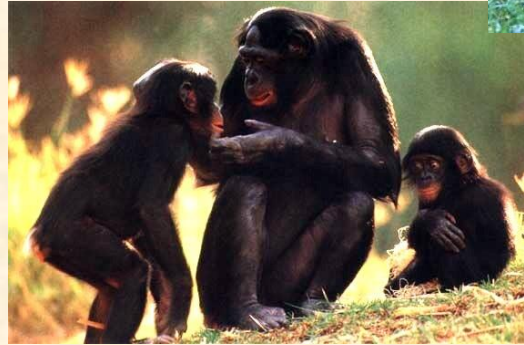
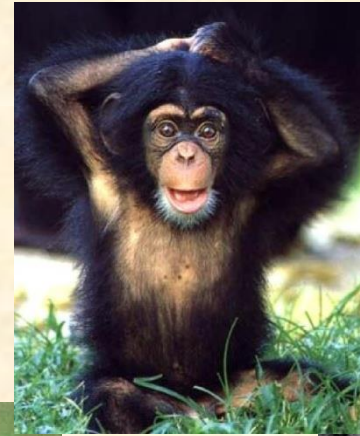


Fongoli savanna Senegal



- Šimpanzi loví podle podmínek různou kořist
- Používají sady nástrojů a mohou jimi i lovit – totéž i orangutani sumaterští
- Mají velmi složité chování – klamou a manipulují
- Nebojí se vody ani ohně
- V případě nutnosti mohou obývat i jeskyně
- Mohou řešit i velmi složité úlohy a sociální situace, komunikují, ale problém vždy řeší přísně pragmaticky

Pan troglodytes - nejdůležitější typy chování



Pan troglodytes

nástrojové chování

Tradice u jednotlivých populací



Bossou
Guinea

Kibale
Uganda

Budongo
Uganda

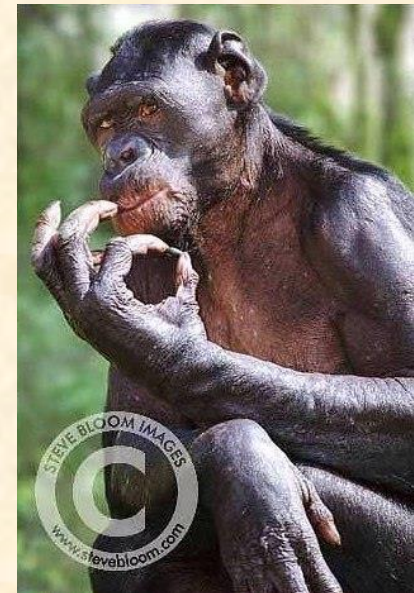
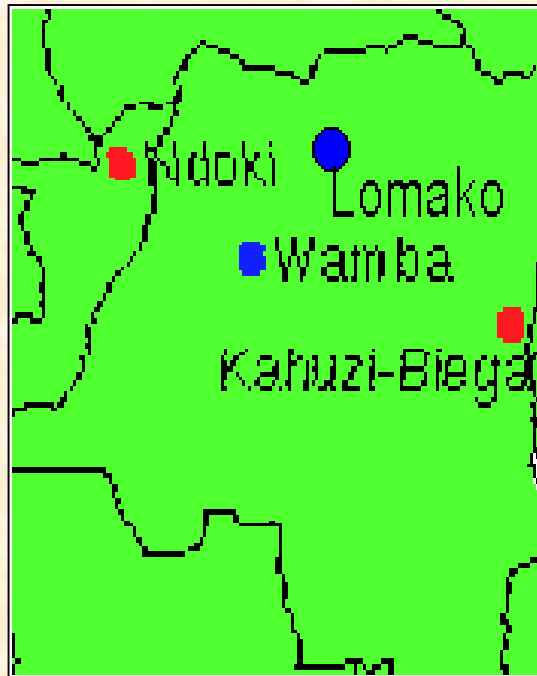
Taï Forest
Ivory Coast

Gombe
Tanzania

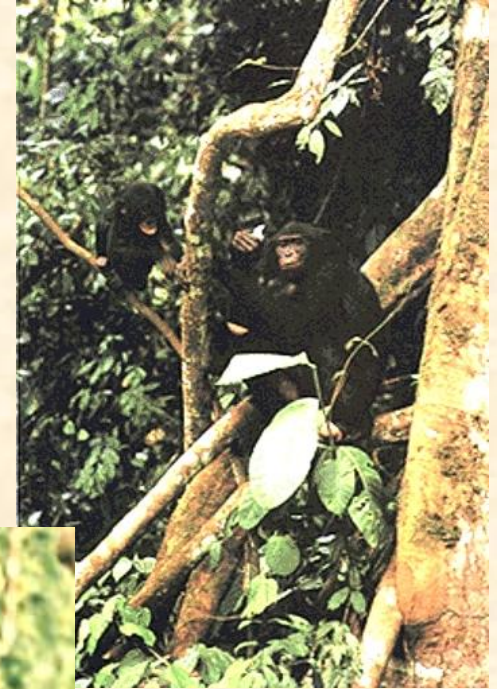
Mahale
Tanzania



Šimpanz bonobo - *Pan paniscus*



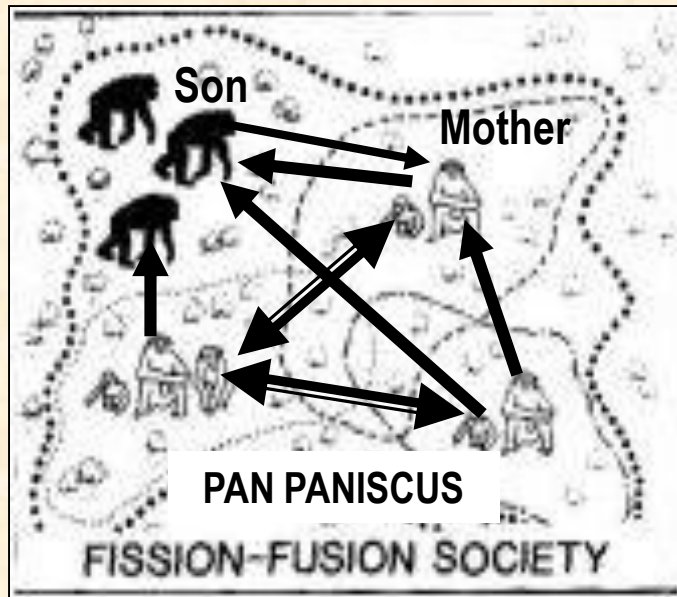
Pan paniscus - bonobo - typické znaky



Pan paniscus - lokomoce a ekologie



Bonobo - sociální struktura



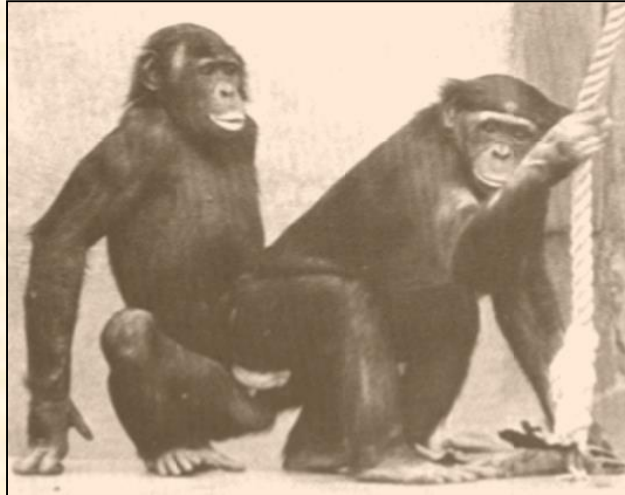
Sociální struktura bonobů - závěry

- 1. Bonobové žijí ve fission - fusion societách se samčí filopatrií; mají jasné sociální vazby mezi samicemi s možností vazeb mezi samci, šimpanzi mají výrazné sociální vazby mezi samci s možností sociálních vazeb mezi samicemi.
- 2. Příbuzenské vazby samců jsou zaměřeny spíše na matky než na bratry.
- 3. Potravní zdroje jsou dostatečně hojné, aby mohlo jeden potravní zdroj využívat velké množství jedinců a to v pohlavně i věkově smíšených skupinách.
- 4. Bonobové mají tendenci se sdružovat; vytvářejí velké skupiny v průběhu dne a shromažďují se do velkých celků v noci.
- 5. Hierarchie samic se zakládá na věku a délce pobytu, je relativně volná.
- 6. Samci tvrdě soutěží o postavení v hierarchii ve skupině, které je ovlivňováno sociálním postavením jejich matek.
- 7. Samice si mohou monopolizovat ceněné druhy potravy a mají snahu být vůči samcům dominantní.
- 8. Navzdory určitému nepřátelství mezi skupinami se vyskytuje také mírumilovné soužití, což je absolutní rozdíl mezi šimpanzi a bonoby
- 9. Letální agrese nebyly u bonobů nikdy pozorovány
- 10. Bonobové loví, ale asi méně často než šimpanzi učenliví. Ovoce????

Bonobo - chování



Bonobo - sex a socializace



Sociosexuální kontakty

