



Základy historie kulturní krajiny v ČR

RNDr. Martin Culek, Ph.D.

(koronavirový studijní materiál 😊)
Geogr. úst. MU, březen 2020

Antropogenní faktory 1.

- **Vliv člověka všestranný - změny stanovišť, likvidace i zavlečení nových druhů**
- **Historie vlivu člověka na území dnešní ČR (hlavní periody - 1):**
- **do 40 000 let př.n.l. starší a střední paleolit** – mírný chlad, neandrtálci – malá hustota, nepatrný lov, sběr, malé změny krajiny.
- **40 000 – 10 000 př.n.l. mladší paleolit** – nejchladněji, moderní člověk, sběr, lovci mamutů, pleistocenní masakr – vybití velkých zvířat (nosorožec).
- **10 000 – 5 500 př.n.l. mezolit ve stř. Evropě** – teplo, sucho, vypalování lesů - pastviny, lov menších zvířat. Stanová sídliště, cyklic. stěhování za zvířaty.
- **5 500 – 4000 př.n.l. neolit** (T: +2-4 °C, S +70 %) – teplo, vlhko, v nížinách poč. polní výroby (motyky), chovu dobytka, stálé osady!
- **4000 – 50 př. n.l.** mírně chladnější střídavé klima, v nížinách a okolí řada archeologických epoch - **eneolit, doba bronzová, starší doba železná (halštát), mladší doba železná (latén)**. Rozšíření ekumeny, užití pluhu a tahu zvířat, postupně využití vozů. První výrazná eroze půdy, bahno v nivách. První hradiště, postupně až téměř města (latén – Keltové, např. Závist u Prahy, Staré hradisko u Plumlova).
- **50 př. n. l. – 650 n.l.** doba zvrátů, úpadků a výkyvů. **Doba římská (u nás spíš „germánská“)** + **stěhování národů**. Začíná likvidací Keltů Germány, úpadek polní výroby, více pastva, ale 175-180 n.l. Morava zabrána Římany, zděné stavby (Mušov), pěstování vína. Pak opět Germáni, napodobují římskou kulturu, rozvoj osídlení, ale 370 n.l. začátek stěhování národů – vpády Hunů, Germánů, Avarů + Slovanů. Omezení ekumeny, úpadek, opět šíření lesa (+ habru). Rozvoj lesů na palivo – dubohabrové pařeziny. Pastva v lesích.
- **650 – 1200 n.l. raný středověk** – od Sámovy říše roste hustota i rozsah osídlení, od r. 750 stavby hradišť, od l. 796-803 (Karel Veliký porazil Avary), prudký rozvoj a zbohatnutí Slovanů, 830-906 Velká Morava, pak 120 let úpadku (šíření lesa, omezení eroze). Od r. 1029 (dobytí Moravy Čechy) pozvolný rozvoj – četné války s Čechy, devastace (Morava kolonií Čech), nová opevněná centra osídlení vč. Brna. Osídleny až na výjimky jen staré oblasti – nížiny a okolí. Hradiště. V Čechách podstatně větší rozsah osídlení – velká vnitřní kolonizace (= domorodým obyvatelstvem), četné stavby kostelů a klášterů – modernizace výroby, kulturní rozvoj. Pastva v lesích – dobytek i prasata.
- **1200 – 1468 n.l. vrcholný středověk** – Morava relativně samostatná (Markrabství moravské), doba prudkého rozvoje. Stavby hradů, stavby měst (na Moravě hodně Rakušané, Belgičané), německá kolonizace hl. středních poloh, enormní odlesnění místy větší než dnes. Devastace lesů, silná eroze a v nivách bahnité záplavy – opuštění sídel v nivách (tak i Staré Brno). Stavby menších rybníků. Devastace hospodářské základny a tedy i osídlení za husitských válek (1420-1434) slabá proti Čechám, přesto řada vesnic na vrchovinách a hradů v nevhodných polohách zanikala. Těžba stříbra + hornická města - enormní spotřeba dřeva, hlavně rovného jehličnatého.
- **1468 – 1479 n.l. česko-uherské války**, křížové tažení katolických vojsk uhers. krále Matyáše Korvína proti Jiřímu Poděbradskému. Nejhorší devastace Moravy v historii. Odehrávaly se téměř jen na Moravě, proto v Čechách málo zmiňovány. Cílené vypalování vesnic hradů a měst, likvidace hradů (z té doby většina dnešních zřícenin), vypalování úrody na polích, prokopávání rybníků. Zánik i vesnic v úrodných oblastech (např. Jehnice, dnes součást Brna, neexistovaly 90 let, Ivanovice asi 50 let, podobně jižní Morava). Pokles počtu obyvatel asi o třetinu či více.

Historie vlivu člověka na území dnešní ČR (hlavní periody - 2):

- **1479 – 1620 Pozdní středověk a raný novověk** – vlivem devastace a poklesu počtu lidí rozvoj lesa, zarůstají celé katastry na vrchovinách (na Drahan. vrch. zánik asi 60 vesnic). Šlechtici využívají uvolněné pozemky – prudký rozvoj výstavby rybníků, a to i velkých, a to i v nížinách na úrodných půdách (Nesytý u Hodonína 600 ha, u Měnína 1000 ha). Doba obecného prudkého rozvoje – mír 90 let. Renesance. Opevňování a rozvoj měst, přestavby poničených hradů blíž sídel na zámky. Rozvoj těžby surovin vč. kovů, stavebního kamene. Rozvoj hamrů (železáren) – opětovný ústup lesa. Od r. 1550 vlivem ochlazení četné nebývale velké devastující povodně.
- **1618 – 1648 Třicetiletá válka, 1620 – 1670** – doba úpadku. Devastace vč. polí, cílených vypalování vesnic v rozsáhlých oblastech, hradů, zámků. Na venkově hladomor. Provázelo ke konci několik morových epidemií – hojné vymírání i po válce + útky ze statků, opouštění zbytků vesnic. Opět pokles počtu obyv. asi o 1/3, v dostupnějších oblastech však o 1/2. Doba zoufalství. Rozvoj lesů, pole často změněna v louky či pastviny. Zničeny četné rybníky a už neobnoveny. Přesto první novostavby venkov. barokních klášterů – cizinci.
- **1670 – 1780 Doba iraciálního baroka**, utužení poddanství, hojné stavby klášterů, kostelů, zámků a pevností, poutních míst, křížů, vesnice stále v bídě, bez rozvoje, ke konci periody se mírně rozrůstají. V pozdější době se rozrůstají i předměstí měst – enormní spotřeba dřeva, kácení lesů. Osídlení postupuje vysoko do hor (rozvolněná zástavba !) – dřevaři, skláři, těžba železné rudy, hutě, hamry. V Karpatech valašská pastevecká kolonizace na hřbetech. Hojné vysévání jedle – jedlové lesy (rovné dřevo na stavby). Extrémně silné povodně vč. lokálních – musí se stavět hráze, začínají se prokopávat meandry. Obnova rybníků, ale po r. 1700 úpadek zájmu o kapra – úpadek rybníkářství – neinvestuje se, zanášeni a místy i zánik. Četné barokní zámky a zámečky na venkově, kapličky, kříže, hojné barokní kláštery, zámecké parky. První státní silnice - rovné.
- **1780 – 1950 Osvícenství, „chladná“ moderna - „technika vše vyřeší“**. Skončilo nevolnictví - rozvoj průmyslu, explozivní růst měst – bourání hradeb. Intenzifikace zemědělství ↔ na počátku velká likvidace rybníků v úrodných oblastech. Velkostatky progresivní. Přesto stále nedostatek živin pro zemědělství. Snaha o pravouhlost. Růst vesnic, přeměny luk a pastvin na pole. Dlouhá pásová pole. Začátek pěstování brambor a řepy – vzrůst eroze. Sklářství - kol. r. 1780 nejméně lesů v ČR v historii (75 % souč. stavu). Nezbylo než začít s těžbou uhlí. Výsadby smrkových a borových monokultur. Železnice, silnice. Prvé souvislé regulace řek. Od r. 1895 v ČR postupně stavba přehrad, čím dál větších. Elektrifikace. Zakouřená města – od r. 1890 únik lidí z měst – chaty, vily v blízkých vesnicích. První ani druhá sv. válka neměly zásadní vliv na krajinu.
- **1950 – 1992 Socialismus** – vystěhování Němců, úpadek pohraničí - velký zánik vesnic, obděláná půda změněna ve vyšších polohách na pastviny či les. Stavby velkých továren, elektráren, hutí, dolů, přehrad, postupně i sídlišť. Další prudký rozvoj měst. Zcelení polí, zánik mezí. Zprůměrnění zemědělství – stroje, ale také umělá hnojiva, chemická ochrana. Zánik poloviny polních cest. Zánik většiny luk – rozorány, místy opuštěny-zarůstání. Zfádnění krajiny. Stavby mohutných teras na již. Moravě. Zkanalizování téměř celých větších řek – extrém v Evropě a asi i na světě. Promoření krajiny živinami - ruderalizace. Devastace Jehličnatých kultur imisemi SO₂ z elektráren.
- **1992 – ... Postsocialismus** – zemědělství nezměněno, stále nadbytek živin, chemie. V kopcích zalesňování. Úpadek průmyslu, odsíření elek. – čistší vzduch i vody (+ četné ČOV). Vymírání malých osad. Stavba dálnic a u nich hal + suburbální kolonie u větších měst – enormní nárůst dopravy. Snaha o přirozenější skladbu lesů, mnoho chráněných území, ÚSES. Nestaví se nové přehrady, ale malé rybníčky i soukromé. Poldry – protipov.

Konec středověku – pastva prasat na žaludech, jejich rážení, prosvětlené ořezávané lesy. Hranice jednotlivých typů využití nejasná – prolínají se. Bylo u nás ca do r. 1780, omezeně do r. 1950.



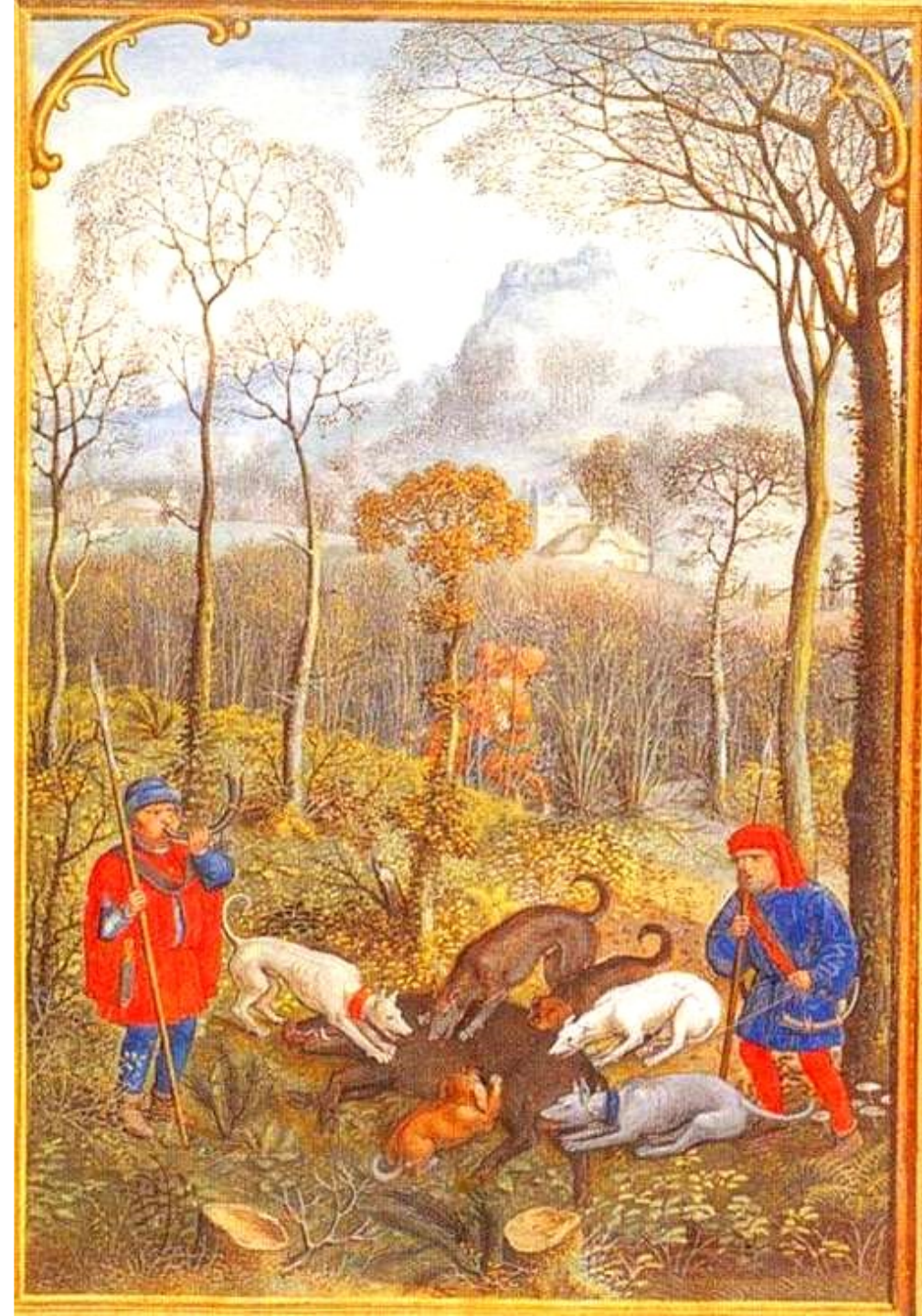
Lovecká scéna z doby renezanace – všimněte si zdevastovaného porostu – stromy se ještě nesází, les ponechán samovolné obnově.

Často se nedaří, zvl. při silné pastvě.

Spodní větve ponechaných stromů jsou na jaře osekávány (tzv. polarding) a prýty sušeny jako krmivo pro dobytek.

Jen ve vrchovinách se sejí jedle.

V pozadí rozsáhlé pařeziny, nejspíše habru.



Poničený topolový les u řeky v poušti Taklamakan – extrémní forma polardingu – osekávání větví. Často až záhuba stromu. Bylo i u nás do II. sv. války, ale ne tak ničivé.



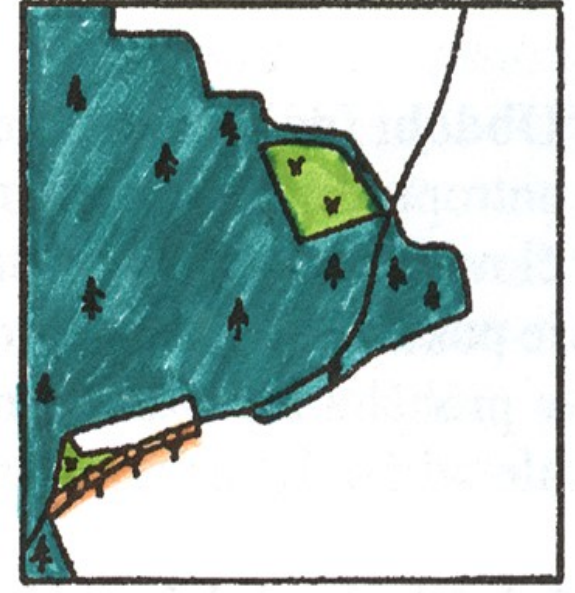
Vývoj harmonické kulturní krajiny - stř. Čechy



rok: 1842



1954



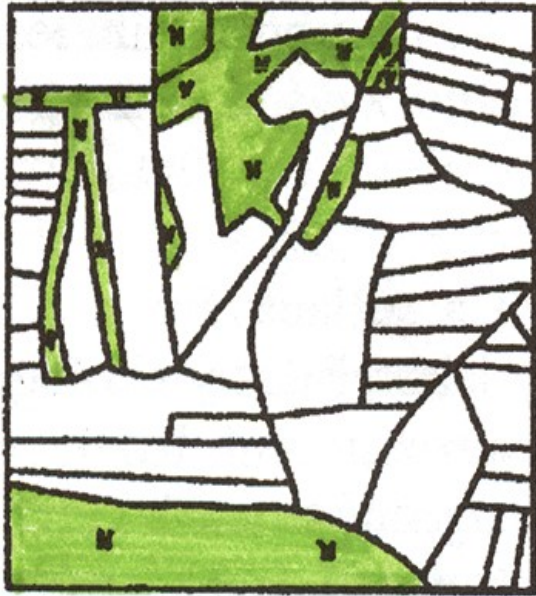
1990

0 200m

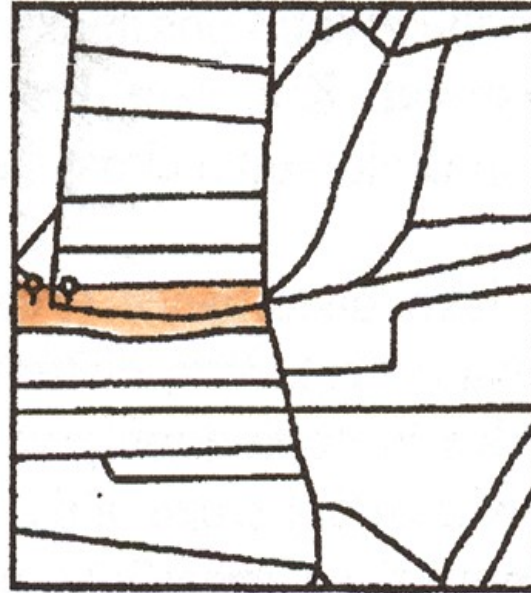
Obr. 14: Vývoj využití půdy a krajinné mikrostruktury v modelovém území ve středních Čechách (LIPSKÝ, 1992)

- Tmavozelená – lesy, světlezelená – TTP, bílá – pole, oranžová – sady, černé linie – hranice pozemků a cesty.

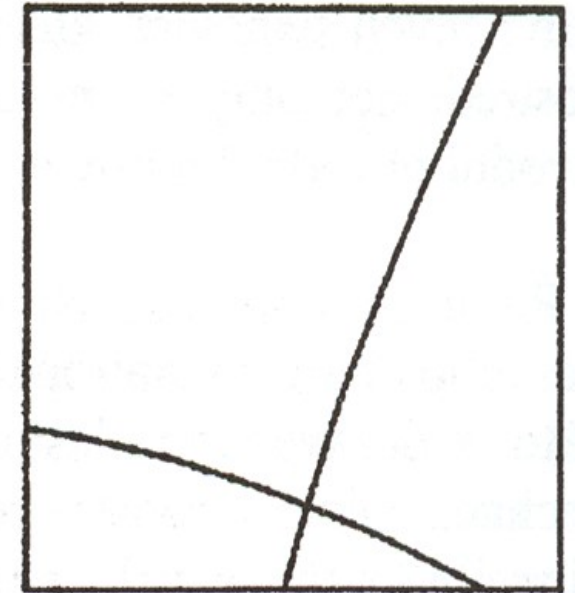
Vývoj zemědělské krajiny - stř. Čechy



rok: 1842



1954



1990

0 200m

Obr. 15: Vývoj využití půdy a krajinné mikrostruktury v modelovém území ve středních Čechách (LIPSKÝ, 1992)

- Světlezelená – louky a pastviny, bílá – pole, oranžová – sady, černé linie – hranice pozemků a cesty