

**INTERREG V-A
SLOVENSKÁ REPUBLIKA - ČESKÁ REPUBLIKA**

OBSAH

1.	STRATÉGIA PRÍNOSU PROGRAMU SPOLUPRÁCE PRE STRATÉGIU ÚNIE NA ZABEZPEČENIE INTELIGENTNÉHO, UDRŽATEĽNÉHO A INKLUZÍVNEHO RASTU A DOSIAHNUTIE HOSPODÁRSKEJ, SOCIÁLNEJ A ÚZEMNEJ SÚDRŽNOSTI.....	5
1.1	Stratégia prínosu programu spolupráce pre stratégiu Únie na zabezpečenie inteligentného, udržateľného a inkluzívneho rastu a dosiahnutie hospodárskej, sociálnej a územnej súdržnosti.....	5
1.2	Odôvodnenie pridelených finančných prostriedkov.....	23
2.	PRIORITNÉ OSI.....	25
2.A	Opis prioritných osí okrem technickej pomoci	25
2.A.1	Prioritná os 1	25
2.A.2	Odôvodnenie vytvorenia prioritnej osi, ktorá sa vzťahuje na viac ako jeden tematický cieľ	25
2.A.3	Fond a základ pre výpočet podpory Únie	26
2.A.4	Investičná priorita	26
2.A.5	Konkrétne ciele zodpovedajúce investičnej priorite a očakávané výsledky	26
2.A.6	Činnosti, ktoré sa majú podporiť v rámci investičnej priority.....	30
2.A.7	Výkonnostný rámec	35
2.A.8	Kategórie intervencie	36
2.A.9	Súhrn plánovaného využitia technickej pomoci vrátane aktivít na posilnenie administratívnej spôsobilosti orgánov zapojených do riadenia a kontroly programov a prijímateľov a ak je to potrebné, činností na posilnenie administratívnej kapacity príslušných partnerov, pokiaľ ide o účasť na realizácii programov	37
2.B.1	Prioritná os 2	38
2.B.2	Odôvodnenie vytvorenia prioritnej osi, ktorá sa vzťahuje na viac ako jeden tematický cieľ	38
2.B.3	Fond a základ pre výpočet podpory Únie	38
2.B.4	Investičná priorita	38
2.B.5	Konkrétne ciele zodpovedajúce investičnej priorite a očakávané výsledky	38
2.B.6	Činnosti, ktoré sa majú podporiť v rámci investičnej priority.....	42
2.B.7	Výkonnostný rámec	46
2.B.8	Kategórie intervencie	47
2.B.9	Súhrn plánovaného využitia technickej pomoci vrátane aktivít na posilnenie administratívnej spôsobilosti orgánov zapojených do riadenia a kontroly programov a prijímateľov a ak je to potrebné, činností na posilnenie administratívnej kapacity príslušných partnerov, pokiaľ ide o účasť na realizácii programov	47
2.C.1	Prioritná os 3.....	42
2.C.2	Odôvodnenie vytvorenia prioritnej osi, ktorá sa vzťahuje na viac ako jeden tematický cieľ	49
2.C.3	Fond a základ pre výpočet podpory Únie	49
2.C.4	Investičná priorita	49
2.C.5	Konkrétne ciele zodpovedajúce investičnej priorite a očakávané výsledky	49
2.C.6	Činnosti, ktoré sa majú podporiť v rámci investičnej priority.....	51
2.C.7	Výkonnostný rámec	47
2.C.8	Kategórie intervencie	55
2.C.9	Súhrn plánovaného využitia technickej pomoci vrátane aktivít na posilnenie administratívnej spôsobilosti orgánov zapojených do riadenia a kontroly programov a prijímateľov a ak je to potrebné, činností na posilnenie administratívnej kapacity príslušných partnerov, pokiaľ ide o účasť na realizácii programov	55
2.D.1	Prioritná os 4	56
2.D.2	Fond a základ pre výpočet podpory Únie	56

2.D.3	Konkrétne ciele a očakávané výsledky	56
2.D.4	Ukazovatele výsledkov	57
2.D.5	Opatrenia, ktoré sa majú podporiť a ich očakávaný prínos pre konkrétne ciele.....	57
2.D.6	Katégorie intervencie	58
3.	FINANČNÝ PLÁN	59
3.1	Finančné rozpočtové prostriedky z EFRR	59
3.2.A	Celkové finančné rozpočtové prostriedky z EFRR a národné spolufinancovanie	60
3.2.B	Rozdelenie podľa prioritnej osi a tematického cieľa.....	61
4.	INTEGROVANÝ PRÍSTUP K ÚZEMNÉMU ROZVOJU	62
4.1	Miestny rozvoj vedený komunitou	62
4.2	Integrované opatrenia pre udržateľný rozvoj miest	62
4.3	Integrované územné investície (IÚI)	62
4.4	Prínos plánovaných intervencií pre makroregionálne stratégie a stratégie pre morské oblasti na základe potrieb oblasti programu identifikovaných príslušnými členskými štátmi a v prípade potreby so zreteľom na strategicky významné projekty identifikované v týchto stratégiách...	62
5.	VYKONÁVACIE USTANOVENIA PRE PROGRAM SPOLUPRÁCE	64
5.1	Príslušné orgány a subjekty.....	64
5.2	Postup na vytvorenie spoločného sekretariátu	64
5.3	Súhrnný opis opatrení týkajúcich sa riadenia a kontroly	65
5.4	Rozdelenie záväzkov medzi zúčastnené členské štáty v prípade finančných opráv uložených riadiacim orgánom alebo Komisiou	70
5.5	Používanie eura	71
5.6	Účasť partnerov.....	71
6.	KOORDINÁCIA	71
7.	ZNÍŽENIE ADMINISTRATÍVNEJ ZÁŤAŽE PRIJÍMATEĽOV	76
8.	HORIZONTÁLNE PRINCÍPY	77
8.1	Udržateľný rozvoj	77
8.2	Rovnaké príležitosti a nediskriminácia.....	77
8.3	Rovnosť medzi mužmi a ženami.....	78
9.	SAMOSTATNÉ PRVKY.....	79
9.1	Veľké projekty, ktorých realizácia sa plánuje počas programového obdobia.....	79
9.2.	Výkonnostný rámec programu spolupráce	79
9.3	Príslušný partneri zapojení do prípravy programu spolupráce.....	80
9.4	Uplatniteľné podmienky realizácie programu, ktorými sa riadi finančné hospodárenie, ako aj programovanie, monitorovanie, hodnotenie a kontrola účasti tretích krajín na nadnárodných alebo medziregionálnych programoch spolupráce prostredníctvom príspevku zo zdrojov IPA a ENI	80
9.5	Zoznam relevantných dokumentov	80
9.6	Prílohy.....	81

CCI	2014TC16RFCB030
Názov	Interreg V-A Slovenská republika – Česká republika
Verzia	2.0
Prvý rok	2014
Posledný rok	2020
Oprávnenie od	1.1.2014
Oprávnenie do	31.12.2023
Číslo rozhodnutia EK	C(2015) 4080
Dátum rozhodnutia EK	11.6.2015
Číslo pozmeňujúceho rozhodnutia ČŠ	
Dátum pozmeňujúceho rozhodnutia ČŠ	
Dátum nadobudnutia účinnosti pozmeňujúceho rozhodnutia ČŠ	
Regióny NUTS, na ktoré sa program spolupráce vzťahuje	SK021 Trnavský kraj SK022 Trenčiansky kraj SK031 Žilinský kraj CZ064 Juhomoravský kraj CZ072 Zlínsky kraj CZ080 Moravskosliezsky kraj

1. STRATÉGIA PRÍNOSU PROGRAMU SPOLUPRÁCE PRE STRATÉGIU ÚNIE NA ZABEZPEČENIE INTELIGENTNÉHO, UDRŽATEĽNÉHO A INKLUZÍVNEHO RASTU A DOSIAHNUTIE HOSPODÁRSKEJ, SOCIÁLNEJ A ÚZEMNEJ SÚDRŽNOSTI

1.1 STRATÉGIA PRÍNOSU PROGRAMU SPOLUPRÁCE PRE STRATÉGIU ÚNIE NA ZABEZPEČENIE INTELIGENTNÉHO, UDRŽATEĽNÉHO A INKLUZÍVNEHO RASTU A DOSIAHNUTIE HOSPODÁRSKEJ, SOCIÁLNEJ A ÚZEMNEJ SÚDRŽNOSTI

1.1.1 Opis stratégie programu spolupráce pre prínos k realizácii stratégie Únie pre inteligentný, udržateľný a inkluzívny rast a dosiahnutie hospodárskej, sociálnej a územnej súdržnosti.

SOCIO-EKONOMICKÁ ANALÝZA CEZHRANIČNÉHO ÚZEMIA

Charakteristika územia

Celková dĺžka spoločnej hranice medzi Slovenskou republikou a Českou republikou je 251,8 km. Z južnej strany programové územie hraničí s Rakúskom a Maďarskom, na severe s Poľskom. Na území cezhraničného regiónu žije spolu 4 822 803 obyvateľov na ploche viac ako 32 000 km². Priemerná hustota obyvateľov je 150,5 obyv./km² a vysoko prekračuje priemerné hodnoty v Českej republike (133 obyv./km²) a Slovenskej republike (110,3 obyv./km²).

Krajinná štruktúra je veľmi rôznorodá, čo ovplyvňuje charakter osídlenia, ako aj hospodársku diverzitu. Z geografického hľadiska zahŕňa územie údolné nivy vodných tokov (Váh, Kysuca, Turiec, Orava, Bečva, Morava), cez poľnohospodársku a lesnú krajinu, až po neosídlenú vysokohorskú krajinu hrebeňových pásiem pohorí Vysokých a Nízkych Tatier, Malej a Veľkej Fatry, Beskyd, Javorníkov a Bielych Karpát.

Sídlna štruktúra

Sídlna štruktúra záujmového územia je ovplyvnená fyzicko-geografickými podmienkami Západných Karpát. Charakter Karpatskej sústavy umožnil vznik prirodzených vidieckych sídel, ktoré sa rozvinuli v polycentrický systém osídlenia. Vzniknuté sídelné centrá potom figurujú ako póly ekonomického rastu regionálneho a nadregionálneho významu.

V roku 2012 bola priemerná veľkosť obce v českej časti prihraničného územia 2 334 obyvateľov a na slovenskom území 2 185 obyvateľov. V regióne je najviac zastúpených obcí s počtom obyvateľov 500 - 4 999. Najväčšími mestami sú Brno, Zlín a Ostrava na českej strane, ktoré zároveň plnia funkciu najväčších priemyselných aglomerácií. Na slovenskej strane možno za také centra považovať Trnavu, Trenčín a Žilinu.

Význam úlohy regionálnych centier sa v posledných rokoch stále prehľbuje. Vďaka hospodárskemu charakteru a ekonomickej situácii je tu koncentrovaná nielen ponuka pracovného uplatnenia, ale aj vzdelanosti a ďalšieho rozvoja územia. To prispieva väčšej regionálnej diferenciacii medzi regionálnymi centrami a nižšími sídelnými jednotkami, či už sú to mestá alebo obce. **Prudké vysídľovanie vidieka v prihraničných oblastiach v deväťdesiatych rokoch minulého storočia sa už zmiernilo, ale je aj naďalej viditeľné v obciach, ktoré sú vzdialenejšie od sídelných centier. Špecifickým problémom sú obce ležiace tesne pri hraniciach, kde je tento jav najviac viditeľný.** Vyludňovanie vidieckych oblastí je spôsobené nízkou dopravnou dostupnosťou, nedostatkom pracovných príležitostí vo vidieckych oblastiach a nedostatočnou občianskou vybavenosťou. V obciach s dobrou dostupnosťou do veľkých miest, sú naopak, viditeľné prírastky obyvateľstva.

Demografický vývoj

V českých prihraničných regiónoch žilo k 31. 12. 2012 celkom 2 982 945 obyvateľov, čo predstavuje 28,37 % z celkového počtu obyvateľov ČR. Počet obyvateľov žijúcich na slovenskej strane k 31. 12. 2012 dosiahol 1 839 857, teda 34,00 % z celkového počtu obyvateľov SR. Počet obyvateľov prihraničného

územia dlhodobo klesá a veková štruktúra poukazuje na trend starnutia obyvateľstva. V demografickom vývoji nie sú medzi regiónmi výraznejšie rozdiely. **Vo všetkých krajoch záujmového územia výrazne narastá podiel poproduktívnej zložky (65 +), klesá podiel predproduktívnej zložky (0-14) a strmo klesá podiel produktívnej zložky (15-64).** Kraje navyše dlhodobo čelia problému demografického starnutia populácie, ktorý je v periférnych oblastiach krajov umocnený emigráciou mladých a vzdelaných obyvateľov.

Ekonomická výkonnosť

Cezhraničný región vďaka svojej priaznivej polohe a dostupnosti dokázal od roku 2000 prilákať významný objem priamych zahraničných investícií. K nárastu priamych zahraničných investícií došlo v dôsledku vysoko kvalifikovanej pracovnej sily a nízkych nákladov práce. Získané investície posilnili dlhodobý trend zvyšovania významu sektoru priemyslu (a čiastočne služieb) v štruktúre regionálnych ekonomík na úkor primárneho sektora. Ten napriek tomuto faktoru ostáva dôležitým, najmä pre južné regióny.

Všetky kraje cezhraničného regiónu v období od 2000 do 2006 výrazne zvýšili svoju ekonomickú výkonnosť, čo sa prejavilo na zvýšenej miere zamestnanosti, znížení počtu nezamestnaných a raste reálnych miezd. Rast regionálnych ekonomík sa po roku 2006 spomalil, resp. v prípade Trnavského, Zlínskeho a Moravskosliezského kraja stagnoval. Napriek celkovému pozitívnemu vývoju, ekonomická výkonnosť regiónov (okrem Trnavského kraja) vyjadrená regionálnym hrubým domácim produktom na obyvateľa v parite kúpnej sily nedosahovala priemerné národné úrovne.

Stratégia ekonomického rastu krajov založeného na priamych zahraničných investíciách sa postupne vyčerpala. Ekonomický rast sa prejavil vo vyšších nominálnych a reálnych mzdách zamestnancov, čím sa oslabilá kľúčová konkurenčná výhoda cezhraničného regiónu. Pokrízové obdobie je charakterizované celkovou redukciou investícií verejného a súkromného sektora. Zároveň možno konštatovať, že priame zahraničné investície mali za dôsledok posilnenie významu priemyselnej výroby. Dnes cezhraničný región patrí k jedným z najviac špecializovaných regiónov v rámci EÚ. Prominentné postavenie má automobilový a elektrotechnický priemysel, strojárstvo, ako aj gumársky a sklársky priemysel a nadväzujúce odvetvia. Koncentrácia produkčných kapacít a vybudované odberateľsko-dodávateľské siete vytvárajú priestor na inteligentný rast a diverzifikáciu.

Veda, výskum a inovácie

V slovenských a českých prihraničných regiónoch je lokalizovaný významný počet vedeckých a výskumných inštitúcií, vrátane vysokých škôl. Ich výkonnosť má strategický význam z pohľadu posilnenia konkurencieschopnosti a podpory udržateľného rastu celého prihraničného regiónu. Pozitívnym aspektom je zvyšovanie výdavkov na vedu a výskum vo všetkých krajoch v absolútnom vyjadrení aj ako podiel HDP. **Avšak celkové výdavky na výskum a vývoj sú v porovnaní s priemerom EÚ nízke. Kriticky nízke sú výdavky na slovenskej strane hranice, keď SR (a jej regióny) patrí medzi krajiny s najnižším podielom HDP na výskume a vývoji.** Hlavným zdrojom financovania vedy a výskumu v oboch krajinách sú verejné prostriedky, pričom podiel súkromného sektora je nedostatočný. S výnimkou Trenčianskeho kraja sa od roku 2006 spolu s výdavkami zvyšoval aj počet zamestnancov výskumu a vývoja vyjadrený plným pracovným úväzkom. **V kontexte konkurencieschopnosti regiónov a zabezpečenia udržateľného ekonomického rastu možno konštatovať, že cezhraničné regióny vykazujú nižšiu výkonnosť v oblasti vedy a výskumu.** Toto tvrdenie potvrdzuje aj *Regional Innovation Scoreboard 2012*, podľa ktorého všetky cezhraničné regióny (okrem Juhomoravského kraja) spadajú do skupiny regiónov s nižšou mierou inovatívnosti.

Hlavným nedostatkom sa dlhodobo javí spolupráca vedeckých a výskumných inštitúcií s podnikateľským sektorom. V regionálnom inovačnom systéme chýbajú štruktúry zabezpečujúce prepojenie týchto sfér, čoho dôsledkom je nízka úroveň transferu

a využívania výsledkov výskumu a vývoja malými a strednými podnikmi. Aj vzhľadom na obmedzené informácie o možnostiach užšej spolupráce s výskumnou sférou ostáva dopyt podnikov po aplikovanom výskume na nízkej úrovni. Z operačných programov špecificky zameraných na výskum, vývoj a inovácie financovaných zo štrukturálnych fondov boli v programovom období 2007 – 2013 alokované významné zdroje na dobudovanie infraštruktúry. Došlo k zásadnému zlepšeniu kvality výskumnej infraštruktúry a zvýšeniu kapacity pre výskum, vývoj a inovácie v cezhraničnom regióne. **Strategickou úlohou prihraničných regiónov v budúcnosti bude zabezpečiť dostatočné ľudské zdroje a dlhodobé efektívne využívanie existujúcich kapacít. Cezhraničná spolupráca môže prispieť k inteligentnej špecializácii a využívaniu vedecko-výskumných kapacít pre zvyšovanie konkurencieschopnosti podnikov.**

Cestovný ruch

Prihraničné regióny považujú cestový ruch za významné odvetvie regionálnej ekonomiky a pravidelne tomuto odvetviu venujú pozornosť aj v rámci vlastných strategických dokumentov. Napriek tomu, priamy príspevok cestovného ruchu k tvorbe HDP v oboch krajinách ostáva relatívne nízky - približne na úrovni 2,5 %. Celkový príspevok pri zohľadnení ďalších vyvolaných investícií prostredníctvom dodávateľských vzťahov a spotreby už predstavuje nezanedbateľnú časť HDP (v ČR 8,5 % a v SR 6 %).

Za posledných 10 rokov došlo k zmenám v infraštruktúre cestového ruchu v cezhraničnom regióne. Zatiaľ, čo na českej strane hranice sa počet zariadení v zásade nemenil, na Slovensku došlo k nárastu ubytovacích kapacít vo všetkých krajoch, aj napriek poklesu turizmu, ktorý nastal v dôsledku krízy. **Z dlhodobého hľadiska dochádza k zníženiu počtu prenocovaní v cezhraničnom regióne, aj pri náraste celkového počtu návštevníkov v niektorých krajoch¹.** Zároveň sa zvyšuje podiel návštevníkov z cezhraničného regiónu, resp. z Českej republiky a Slovenskej republiky. **Tento trend poukazuje na preferenciu tzv. 1-dňovej turistiky (najmä zo strany rezidentov) a nedostatočné využívanie existujúceho potenciálu a kapacít v oblasti cestovného ruchu, aj vo väzbe na prírodné a kultúrne dedičstvo.**

Medzi hlavné príčiny poklesu ekonomického prínosu cestovného ruchu k rozvoju cezhraničného regiónu patrí nedostatočná propagácia a destinačný marketing regiónu, resp. jeho častí. Cezhraničný región nemá dnes vybudovanú vlastnú značku, ktorá by bola v globálnej konkurencii rozpoznateľná a identifikovateľná. **Ďalším faktorom, ktorý nepriaznivo pôsobí na konkurencieschopnosť domácich operátorov je nižšia kvalita poskytovaných služieb v cestovnom ruchu. Toto predstavuje významnú nevýhodu, najmä ak zohľadníme blízkosť rakúskych regiónov, ktoré sú európskymi lídrami v oblasti cestovného ruchu. Znižovanie priemerného počtu prenocovaní na jedného návštevníka do veľkej miery súvisí s nedostatkom ucelených (komplexných) produktov.**

Zamestnanosť

Regionálne trhy práce v SR a ČR vykazujú od roku 2 000 rozdielne vývojové trendy. Miera zamestnanosti v českých prihraničných regiónoch je dlhodobo stabilná a udržiava sa pod národným priemerom (54,5 % v roku 2012) - zamestnanosť v Juhomoravskom a Zlínskom kraji sa blížila k úrovni celonárodného priemeru, Moravskosliezsky kraj vykazoval mierne zaostávanie. V dôsledku priamych zahraničných investícií a ich pozitívnych vplyvov na regionálne ekonomiky, zamestnanosť v slovenských regiónoch každoročne až do roku 2009 stúpala. V dôsledku zvýšeného dopytu po pracovnej sile boli trhy práce v Trnavskom a Trenčianskom kraji schopné absorbovať podstatne vyšší podiel ekonomicky aktívneho obyvateľstva a miera zamestnanosti v týchto krajoch v roku 2012 prekročila priemernú hodnotu národnej úrovne. Zvýšená ekonomická výkonnosť Žilinského kraja sa len čiastočne prejavila vo zvýšenej miere zamestnanosti, avšak nedosiahla hodnotu priemeru na národnej úrovni (59,7 % v roku 2012).² **Na rozdiel**

¹ Štatistický úrad Slovenskej republiky, Český štatistický úrad

² Úrad práce, sociálnych vecí a rodiny SR, Ministerstvo práce a sociálnych vecí ČR

od českých regionů, globální hospodářská a finanční krize se po roce 2009 projevila snížením zaměstnanosti v slovenských regionech.

Geografická blízkost, ekonomické vazby, podobnost vzdělávacích systémů a minimálně jazykové bariéry vytvářejí předpoklady cezhraniční mobility pracovní síly. **Na cezhraničním trhu práce tradičně převládala docházka za pracou ze slovenských pohraničních krajů do ČR. Počet slovenských občanů z Trnavského, Trenčianskeho a Žilinského kraja pracujících v Čechách v posledních 5 letech klesl přibližně o třetinu v porovnání s rokem 2 000.** Hlavním důvodem v předkrizovém období byl zvýšený dopyt po dostupné pracovní síle v nosných odvětvích, do kterých směřovali přímé zahraniční investice (nejmä v automobilovém a elektrotechnickém průmyslu). Vybudování nových produkčních kapacit a odběratelsko-dodávatelských vztahů vedlo k vytvoření nových pracovních příležitostí. Vysoká míra specializace slovenských regionů zapříčinila, že dopyt v některých odvětvích překračoval ponuku trhu práce a zaměstnavatelé byli nuceni hledat kvalifikovaných pracovníků, aj v českých pohraničních regionech.

Vo všetkých krajoch cezhraničného regiónu, i keď v rôznej intenzite, sledujeme trend zvyšovania absolútneho počtu a podielu pracujúcich s úplným stredoškolským a vysokoškolským vzdelaním na celkovom počte pracujúcich. Tento trend odráža na jednej strane celospoločenské zmeny vo vzťahu k vzdelaniu a zároveň požiadavky zamestnávateľov na vzdelanú a kvalifikovanú pracovnú silu. **Momentálne existujú rezervy v prepojení systémov vzdelávania a požiadaviek regionálneho, resp. cezhraničného trhu práce.** Dôsledkom je, že časť pracovnej sily na trhu práce je prekvalifikovaná z pohľadu reálnych potrieb zamestnávateľov. Aj preto v čase rýchlo meniacich sa požiadaviek trhu práce bude hrať významnú úlohu funkčnosť systémov celoživotného vzdelávania.

Nezamestnanosť

Do roku 2008 možno vývoj nezamestnanosti na oboch stranách hranice hodnotiť ako pozitívny, od roku 2009 začala miera nezamestnanosti narastať. Na slovenskej strane nárast miery evidovanej nezamestnanosti trval až do konca roku 2012, resp. na konci roka 2013 možno pozorovať jej nepatrné zníženie. Na českej strane bol nárast miery evidovanej nezamestnanosti zaznamenaný iba v rokoch 2009 a 2010, od roku 2011 až do konca roku 2013 dochádzalo medziročne opäť k jej postupnému znižovaniu. Zatiaľ čo Juhomoravský a Zlínsky kraj vykazovali v roku 2013 mieru evidovanej nezamestnanosti³ na úrovni 8,9 % a 8,3 %, v Moravskosliezskom kraji sme zaznamenali hodnotu až 10,5 %. Aj keď úroveň nezamestnanosti vo všetkých českých pohraničných regionoch je dlhodobo vyššia ako národný priemer (8,2 % v roku 2013), najvýraznejšie ho počas celého sledovaného obdobia prevyšuje práve v Moravskosliezskom kraji. V rokoch 2004 - 2008 sa evidovaná nezamestnanosť v Trnavskom, Trenčianskom aj Žilinskom kraji znížila takmer o 50 %, keď dosiahla historicky najnižšie hodnoty (4,29; 4,95 a 6,20 %) . V rokoch 2009 až 2012 jej hodnota opäť narástla približne na dvojnásobnú úroveň (9,43; 10,89 a 12,79 %). Miera evidovanej nezamestnanosti na slovenskej strane regiónu je však počas celého sledovaného obdobia nižšia ako celoslovenský priemer (13,50 % na konci roku 2013).⁴ **Pretrvávajúcim problémom väčšiny pohraničných regionů nadálej ostáva nesúlady medzi potrebami zamestnávateľů a ponukou trhu práce, špecificky absolventů stredných a vysokých škół.**

Vývoj odrážal trend na celonárodnej úrovni, pričom kraje v pohraničnom regione zaznamenali zníženie nezamestnanosti, čo sa prejavilo aj na sociálnej situácii obyvateľstva. **Otvorenosť slovenskej ekonomiky a vysoká špecializácia regionálnych ekonomík zapříčinila, že globálna krize sa negatívne prejavila na trhu práce, keď miera nezamestnanosti od roku 2009 stúpala vo všetkých krajoch.** Tento trend pokračoval aj v roku 2012, pričom k miernemu zlepšeniu došlo v roku 2013. Výraznejšie zlepšenie je

³ Od roku 2013 sa v ČR evidovaná miera nezamestnanosti vykazuje na základe novej metodiky.

⁴ Úrad práce, sociálnych vecí a rodiny SR, Ministerstvo práce a sociálnych vecí ČR

možné očakávať pravdepodobne až po roku 2013.

Vzdelávanie

Programové územie tradične vykazuje pomerne priaznivú formálnu kvalifikačnú a vzdelanostnú štruktúru v porovnaní s EÚ 27. V medzinárodnom porovnaní sa na území vyskytuje vysoký podiel populácie s dosiahnutým stredoškolským vzdelaním. Naopak, hlboko pod priemerom EÚ a OECD je tradične podiel obyvateľstva s vysokoškolským vzdelaním, aj keď sa situácia postupne zlepšuje a má rastúcu tendenciu. Zvýšenie podielu ľudí vo veku 30-34 rokov s vysokoškolským alebo rovnocenným vzdelaním je pritom jedným z cieľov stratégie Európa 2020.

V korelácii s demografickým vývojom je snahou zriaďovateľov v oblasti predškolskej výchovy a základného vzdelávania optimalizovať náklady na prevádzku existujúcich zariadení. Aj keď sa zriaďovatelia snažia reflektovať na výkyvy demografického vývoja dané napríklad "odloženou" pôrodnosťou silných ročníkov sedemdesiatych rokov minulého storočia, nie je tento proces flexibilný. V oblasti zvyšovania kvality vzdelávania možno konštatovať, že aj napriek tradičnému nedostatku finančných prostriedkov v školstve, sa školy snažia v rámci vlastných vzdelávacích programov začleňovať do výučby nové prvky a interaktívne formy výučby. Túto oblasť je však potrebné naďalej podporovať vzhľadom na ciele stratégie Európa 2020.

Sekundárne vzdelávanie má na oboch stranách hranice pomerne rozvetvenú štruktúru a ponúka študentom 5 rôznych typov škôl⁵. Dlhodobo sa tu prejavuje trend znižovania záujmu o nematuritné odbory, čo vzhľadom k nastupujúcim slabším populačným ročníkom vytvorí problém s ich obsadenosťou. Záujem rastie najmä o maturitné štúdium v oblastiach technických odborov a neklesajúci záujem zaznamenávajú tiež gymnáziá, aj keď v absolútnych číslach počet študentov vplyvom demografického vývoja klesá. Situácia v strednom školstve odráža citlivo aktuálnu ekonomickú situáciu a najmä s ohľadom na znižovanie verejných výdavkov sa na oboch stranách hranice objavuje trend zlučovania rôznych typov stredných škôl. Z hľadiska zabezpečenia kvalifikovaných síl povedie však tento trend k poskytovaniu výrazne univerzálnejšieho stredného vzdelania bez zaistenia špecifických zručností, ktoré budú musieť byť získavané následným vzdelávaním.

Na terciárne vzdelávanie je kladený v cieľovom území pomerne veľký dôraz a je prioritnou témou vo všetkých strategických rozvojových dokumentoch krajov, najmä s ohľadom na ich prepojenie na základný a aplikovaný výskum. Etablované univerzity a vysoké školy ponúkajú vzdelávanie ako v technických a prírodovedných, tak aj v humanitných odboroch. Mnohé vysoké školy a univerzity vytvárajú aj vlastné centrá kompetencií a excelentnosti, ktoré majú vysoký potenciál rozvoja inovácií v území a budú prispievať k zvýšeniu jeho konkurencieschopnosti. Aj vo svojich partnerstvách s verejným a súkromným sektorom sú univerzity výrazne orientované na oblasť inovácií. Ako najvýznamnejšie centrá terciárneho vzdelávania z hľadiska počtu fakúlt v podporovanom území možno uviesť Brno na českej strane a Žilinu na slovenskej strane. Ďalšími mestami s významnými univerzitami a vysokými školami sú Ostrava a Zlín na českej strane, Trenčín a Trnava na slovenskej strane. Na českej strane územia sa nachádza celkom 20 vysokých škôl a 49 fakúlt, na ktorých študuje približne 109 000 študentov. Na slovenskej strane podporovaného územia sa nachádza celkom 10 vysokých škôl a 31 fakúlt s celkovým počtom 56 000 študentov. Medzi českými a slovenskými univerzitami existujú rôznorodé kooperačné väzby, napr. spoločné výmeny na vedeckej alebo akademickej báze.

Najväčším nedostatkom sa javí stále pretrvávajúca nízka efektívnosť vzdelávacieho systému a jeho neschopnosť reagovať na potreby praxe. Nízka kvalita vzdelávacími inštitúciami produkovaných ľudských zdrojov sa prejavuje vysokým stupňom nezamestnanosti absolventov a zároveň nevhodná skladba vyučovaných študijných oborov, zaradených bez ohľadu na potreby trhu práce sa prejavuje

⁵ EURYBASE – vzdelávací systém v Českej republike 2011-2012, vzdelávací systém v Slovenskej republike 2011-2012

nízkou mierou obsadenosti žiadaných odborných miest na trhu práce a stáva sa ďalším zdrojom pre nezamestnanosť. Je teda nevyhnutné zamerať sa na kvalitu výstupov vzdelávacích inštitúcií. Tá by mala byť podporená kvalitnou vzdelávacou infraštruktúrou, ktorá je zatiaľ v cezhraničnom regióne poddimenzovaná. Napriek tomu, že je vytvorený priestor pre spoluprácu zamestnávateľských subjektov a vzdelávacích inštitúcií pri tvorbe obsahu ako aj pri organizovaní procesu odborného vzdelávania a prípravy a rovnako sú vytvorené mechanizmy vytvárajúce predpoklady pre vstup zamestnávateľov do odborného vzdelávania a prípravy treba konštatovať, že zamestnávatelia stále nie sú dostatočne motivovaní pre vstup do tohto procesu.

Úroveň vzdelanosti, t.j. počet osôb s dosiahnutým terciárnym alebo zodpovedajúcim vzdelaním, sa na území postupne zvyšuje. Je to dané zmenou v ponuke vzdelávania a zavedením systému celoživotného vzdelávania, resp. ďalšieho vzdelávania dospelých, napriek tomu je hlboko pod priemerom EÚ 27. Z hľadiska rozvoja potenciálu tejto oblasti je nevyhnutné vytvoriť špecifické programy dostatočne atraktívne pre zamestnávateľov a zamestnancov.

Prírodné a kultúrne dedičstvo

Na území cezhraničného regiónu sa nachádza vysoký počet prírodných a kultúrnych objektov a prvkov, ktoré predstavujú jedinečný rozvojový potenciál. Medzi prírodné špecifiká územia patria predovšetkým termálne a minerálne pramene, ktoré sa nachádzajú na celom území a sú využívané na liečebné a rekreačné účely. Medzi najnavštevovanejšie kúpele patria kúpele Piešťany a populárne termálne kúpalisko vo Veľkom Mederi v Trnavskom kraji, kúpele Trenčianske Teplice a Bojnice v Trenčianskom kraji, Rajecké Teplice a Turčianske kúpele v Žilinskom kraji, kúpele Luhačovice v Zlínskom kraji, prírodné liečebné kúpele Hodonín a Lednice v Juhomoravskom kraji a kúpele Karlova Studánka v Moravskosliezskom kraji.

Z veľkého množstva prírodných pamiatok možno vybrať napríklad bohaté zastúpenie krasových útvarov v Juhomoravskom kraji - známa priepasť Macocha a vápencová kra Pavlovských vrchov. V Moravskosliezskom kraji je to jaskyňa Šipka v Štranberku, známa náleziskom kostných pozostatkov človeka neandertálskeho. Na slovenskej strane patrí medzi najznámejšie jaskyne Demänovská ľadová jaskyňa a Demänovská jaskyňa slobody v Žilinskom kraji. Veľmi známe a turisticky vyhľadávané sú skalné útvary napr. v Trenčianskom kraji Manínska tiesňava a Žilinskom kraji Jánošíkove diery. Bohaté prírodné pamiatky sú v pohorí Jeseníky, Beskydy, Biele Karpaty, Malé Karpaty, Malá a Veľká Fatra a Nízke Tatry. Geomorfologické podložie vytvára predpoklady pre výskyt špecifických druhov fauny a flóry, ktoré dotvárajú celistvosť širokej ponuky prírodných pamiatok. **Spoločným nedostatkom je slabé zhodnotenie existujúceho prírodného bohatstva regiónov. Slabou stránkou je obmedzená spolupráca miestnych aktérov, nedostatočná prezentácia prírodných lokalít a dostupnosť doplnkových služieb zvyšujúcich atraktivitu.**

Na cezhraničnom území sa nachádza vysoký počet kultúrnych pamiatok, vrátane pamiatok národného a nadnárodného významu. Najväčšie zastúpenie majú hnutelné pamiatky a objekty. Vo všetkých krajoch patria medzi najpopulárnejšie a najnavštevovanejšie miesta hrady a zámky. Nachádza sa tu aj množstvo technických a umeleckých pamiatok. Aj napriek tomu, že Zlínsky kraj nedisponuje toľkými verejne prístupnými pamiatkami ako iné kraje, pýši sa vysokou návštevnosťou. Nosnými prvkami sú mesto Kroměříž zapísané ako pamiatka UNESCO a mesto Velehrad. V Moravskosliezskom kraji patrí k populárnym lokalitám vrch Landek v Ostrave, kde sa nachádza najcennejší nález z doby lovcov mamutov a to krevelova soška ženského tela nazývaná Landecká alebo Petřikovická Venuša. Juhomoravský kraj má významné zastúpenie pamiatkových objektov. Najznámejšia je Lednicko-valtický areál a vila Tugendhat, ktoré sú zapísané na zoznam svetového dedičstva UNESCO. Medzi ďalšie významné pamiatky patria hrad Pernštejn a hrad Bítov. Na slovenskej strane medzi najnavštevovanejšie miesta patrí Oravský hrad v Žilinskom kraji, Trenčiansky hrad, Bojnicky zámok a ZOO Bojnice v Trenčianskom kraji a v Trnavskom kraji je to mesto Trnava. V Trnavskom kraji je jednou z najväčších

umeleckých pamiatok plastika Moravianskej Venuše. Na území krajov pôsobia špecializované organizácie, ktorých úlohou je systematické uchovávanie, propagácia a zviditeľňovanie kultúrneho dedičstva a kultúrnych prvkov. Do tejto skupiny patria divadlá, knižnice, múzeá, galérie, osvetové strediská, hvezdárne a planetária.

Popri najvýznamnejších a najznámejších kultúrnych pamiatkach, prihraničné regióny disponujú množstvom ďalších dôležitých kultúrnych objektov. Využitie veľkej časti týchto objektov je limitované v dôsledku ich zlého alebo nevyhovujúceho technického stavu a nízkeho povedomia obyvateľov a návštevníkov.

Špecifickým problémom udržateľného zhodnocovania prírodného a kultúrneho dedičstva je dostupnosť lokalít. Prírodné a kultúrne pamiatky sa nachádzajú v okrajových oblastiach, ku ktorým vedú cesty II. a III. triedy, často v nevyhovujúcom technickom stave a kvalite. Problémom je aj priamy prístup k objektom prírodného a kultúrneho dedičstva, kde chýbajú základné prvky ako napr. záchytné parkoviská pre autá a bicykle.

Chránené územia

Slovensko-české prihraničné územie leží na styku biogeografickej provincie stredoeurópskych listnatých lesov a panónskej provincie, ktoré vytvárajú podmienky pre formovanie rôznych ekosystémov. Na slovenskú stranu územia zasahujú 4 národné parky a 8 chránených krajinných oblastí. Na českej strane územia sa rozprestiera jeden národný park a 6 chránených krajinných oblastí. Sú to rozsiahle územia s prvkami pôvodnej alebo aktivitami človeka čo najmenej premenenej prirodzenej krajiny. Majú vysokú hodnotu ekologickej stability. Národné parky tvoria väčšinou reprezentatívne, vzácne a zriedkavé ekosystémy so schopnosťou prirodzenej autoregulácie biocenóz, často s vysokým počtom chránených a ohrozených druhov. Chránené krajinné oblasti sú významnými pre zachovanie biologickej rozmanitosti a ekologickej stability s charakteristickým zvláštnym zložením krajiny alebo so špecifickými formami historického osídlenia.

Maloplošné chránené územia predstavujú nosné plochy na ochranu najmä rastlinných a živočíšnych druhov, resp. ekosystémov. Väčšinou sú to reprezentatívne, vzácne a zriedkavé ekosystémy, často s vysokým počtom chránených a ohrozených druhov. Majú prirodzený a prírodne blízky charakter. V zmysle platnej legislatívy sa členia na Chránený areál (CHA), Prírodná rezervácia (PR) a Národná prírodná rezervácia (NPR), Prírodná pamiatka (PP) a Národná prírodná pamiatka (NPP) pre ktoré platí vyšší stupeň ochrany a chránený krajinný prvok (CHKP). Na slovenskej strane územia sa ich nachádza 448 a na českej strane 575.

Natura 2000 – celoeurópska sieť chránených území

Natura 2000 je sústava chránených území členských krajín Európskej únie, ktorej hlavným cieľom je zachovanie prírodného dedičstva, ktoré je významné nielen pre príslušný členský štát, ale najmä EÚ ako celok. Sústavu Natura 2000 tvoria Chránené vtáčie územia a Územia európskeho významu. Chránené vtáčie územia (CHVÚ) sú vyhlasované v súlade so smernicou Európskeho parlamentu a Rady č. 2009/147/ES o ochrane voľne žijúceho vtáctva (známej tiež ako smernica o vtácoch – Birds Directive). Územia európskeho významu (ÚEV) sú územia vyhlasované v súlade so smernicou Rady č. 92/43/EHS z 22. mája 1992 o ochrane prirodzených biotopov, voľne žijúcich živočíchov a rastlín (známa tiež ako smernica o biotopoch – Habitats Directive).

Územia so zvýšeným stupňom ochrany pokrývajú väčšinu cezhraničného regiónu. Nachádzajú sa tú chránené územia európskeho a národného významu, ktoré si vyžadujú špecifickú pozornosť. Veľká časť chránených území, ktoré sú kľúčovými pre ochranu a zachovanie ekologickej stability, sa rozkladá na oboch stranách hranice, resp. spádové oblasti prekračujú štátne a regionálne hranice. Z tohto dôvodu si starostlivosť a ochrana ohrozených živočíšnych a rastlinných druhov vyžaduje koordinované činnosti.

Obnoviteľné zdroje energie

Členské krajiny EÚ sa zaviazali, že do roku 2020 bude podiel využívaných obnoviteľných zdrojov energie predstavovať 20 % z konečnej spotreby energií a 10 % spotreby v doprave a energetickej spotreba sa taktiež zníži o 20 % v porovnaní s jej prognózovanou hodnotou v roku 2007. Zvyšovanie podielu obnoviteľných zdrojov energie na výrobe elektriny a tepla s cieľom vytvoriť primerané doplnkové zdroje potrebné na krytie domáceho dopytu je jednou zo základných priorít Energetickej politiky Slovenskej republiky a Českej republiky.

Štruktúra ekonomiky na oboch stranách slovensko-českého cezhraničného regiónu sa vyznačuje vysokou energetickou náročnosťou, čo si vyžaduje v ešte väčšej miere využívať potenciál obnoviteľných zdrojov energie. Vďaka priaznivým hydrologickým, topografickým, geologickým a ekologickým podmienkam sa slovenská časť regiónu vyznačuje pomerne vysokým hydroenergetickým a geotermálnym potenciálom. Celkový využívaný hydroenergetický potenciál na Slovensku predstavuje 4732 GWh/rok (70,6 %), na území Českej republiky sa jeho využitie pohybuje na úrovni cca 50 %. Podľa údajov Eurostatu predstavovala v roku 2012 na území ČR hydroenergetika 5,64 % z podielu obnoviteľných zdrojov energie, pričom na území SR to bolo 24,61 %. Vo využívaní ostatných druhov obnoviteľnej energie, najmä biomasy, solárnej a veternej energie je Česká republika pred Slovenskou republikou. Juhomoravský kraj je vďaka priaznivým prírodným podmienkam jediným územím v ČR, kde sa pomocou solárnej energie vyrobí viac elektrickej energie ako vo vodných elektrárnach. **Najväčší potenciál vo využívaní obnoviteľných zdrojov energie na oboch stranách regiónu predstavuje energia z biomasy.** Do pevnej biomasy patria najmä pestované energetické plodiny, drevný materiál z priemyselných procesov a odpad z lesníctva a poľnohospodárstva. Väčšiemu využívaniu obnoviteľných zdrojov energie na oboch stranách regiónu bráni najmä finančná náročnosť spojená so spracovaním a skladovaním biomasy a relatívne dlhá doba návratnosti vložených prostriedkov.

Energetická efektívnosť

Východiskom pre iniciatívy SR a ČR v oblasti zvyšovania energetickej efektívnosti je smernica EÚ, na základe ktorej sa členské štáty EÚ zaviazali do roku 2020 znížiť primárnu energetickú spotrebu o 20% v porovnaní so základným scenárom. Predmetné záväzky sú premietnuté aj do samotnej stratégie Európa 2020. Slovenská republika a Česká republika boli schopné za posledných 10 rokov priebežne zvyšovať svoju energetickú efektívnosť vyjadrenú primárnou spotrebou energie a konečnou spotrebou energie. Na druhej strane je potrebné poukázať, že **energetická efektívnosť oboch krajín viac ako dvojnásobne prekračuje priemer EÚ 27.** Najvyšší potenciál pre úspory energie existuje v oblasti priemyslu, verejných budov a domácností. SR a ČR na plnenie stanovených cieľov prijali strategické materiálny na národnej úrovni (napr. Národné programy reforiem, Akčný plán energetickej efektívnosti 2014-2016 s výhľadom do roku 2020), pričom konkrétne opatrenia budú financované vo veľkej miere zo zdrojov EÚ prostredníctvom národných operačných programov.

Odpadové hospodárstvo, nakladanie s odpadmi

Základ právneho rámca nakladania s odpadmi v EÚ tvorí smernica EP a Rady 2008/98/ES z 19. novembra 2008 o odpade a o zrušení určitých smerníc. **Z hľadiska produkcie a spracovania odpadov v slovenskej časti cezhraničného regiónu možno skonštatovať mierny pokles celkového objemu vyprodukovaných odpadov pri porovnaní rokov (najvýraznejšie v Trnavskom kraji), ako aj v množstve komunálneho odpadu na jedného obyvateľa. Podobný trend v produkcii odpadov možno pozorovať aj na českej strane regiónu, keď na území všetkých sledovaných krajov pozorujeme úbytok celkovej produkcie odpadov a zároveň aj v množstve komunálneho odpadu na jedného obyvateľa.** Tento fakt si však možno vysvetliť horšou ekonomickou situáciou a negatívnym vývojom

v oblasti hrubého domáceho produktu. Produkcia odpadov na jedného obyvateľa v kg bola v roku 2012 najnižšia v Juhomoravskom kraji (277 kg)⁶. V produkcii odpadov na jedného obyvateľa je výrazne vyšší podiel vyprodukovaného odpadu na slovenskej strane cezhraničného regiónu. Prevažná väčšina komunálneho odpadu je eliminovaná na skládkach komunálneho odpadu, pričom uvedený spôsob zhodnocovania odpadov prevláda nad ostatnými spôsobmi nakladania s odpadmi. Veľkým problémom zostáva sanácia starých neriadených skládok a environmentálnych záťaží.

Pri nakladaní s odpadmi sa musí zabezpečiť zhodnocovanie odpadov recykláciou, opätovným použitím alebo inými procesmi umožňujúcimi získavanie druhotných surovín, alebo využitie odpadov ako zdroja energie. **Až 40 % komunálneho odpadu tvorí bioodpad. Aj napriek tomu, že z národných legislatív a nariadení EU vyplýva povinnosť triediť biologicky rozložiteľný odpad stále zostáva mnoho samospráv, ktoré problematiku triedenia kuchynského a záhradného bioodpadu nemajú doriešenú.** Triedenie bioodpadu je jednou z možností ako znižovať objem klasických skládok odpadu a tým prispievať k ochrane životného prostredia. Nesprávne zneškodnený bioodpad produkuje nebezpečný metán, ktorý je skleníkovým plynom.

Ochrana a využívanie vôd

Z hľadiska napojenia domácností na verejný vodovod v cezhraničnom regióne možno skonštatovať, že väčšina regiónu je napojená na verejný vodovod. Najpriaznivejšia situácia je v Moravskosliezskom a Juhomoravskom kraji, kde podiel obyvateľov zásobovaných vodou z verejného vodovodu dosiahol 99,7 %, resp. 94,8 % (rok 2012).⁷ O niečo horšia je situácia v hornatých regiónoch Trenčianskeho a Žilinského kraja a tiež nížinných oblastiach Trnavského kraja. Zásobovanie obyvateľov najmä v nížinných oblastiach Žitného ostrova je realizované takmer výlučne zo zdrojov podzemných vôd. Kvalita povrchových a podzemných vôd je monitorovaná na viacerých kontrolných miestach v rámci slovensko-českého prihraničia. **Aj napriek pretrvávajúcemu znečisťovaniu vôd predovšetkým z poľnohospodárskej činnosti nevykazujú žiadne z meraní alarmujúce hodnoty znečistenia nebezpečnými látkami.** Meranie je možné sledovať za SR na www.shmu.sk a za ČR na www.cenia.cz.

V rámci odvádzania odpadových vôd možno skonštatovať výrazné zaostávanie slovenských regiónov za českými hraničnými regiómi. Podiel obyvateľov napojených na kanalizáciu dosahuje na území českých krajov hodnoty na úrovni 87 %.⁸ Slovenské hodnotené regióny sú odkanalizované približne na úrovni 60 %.⁹ Z pohľadu medzinárodných záväzkov, ekonomických a organizačno-technických možností je potrebné riešiť odkanalizovane všetkých aglomerácií nad 2000 ekvivalentných obyvateľov, ktoré sa v posledných rokoch v SR intenzívne zabezpečuje, najmä prostredníctvom fondov EÚ.

Riadenie rizík

Slovensko-české pohraničné regióny boli v posledných rokoch konfrontované s viacerými záplavami, ktoré sa týkali jednak dolných tokov riek (Dyje-Morava) a tiež horných a stredných tokov menších riek v Moravskosliezskom, Juhomoravskom a Trenčianskom kraji, charakterizovaných bleskovými povodňami. Morava a Váh sú ľavostranné prítoky Dunaja. Povodne vznikajú počas rôznych intenzívnych zrážkových situácií a topenia snehu, kedy dochádza k najväčšiemu kulminačnému prietoku vodných tokov. Pokiaľ sú korytá riek z časti nepriepustné, existuje riziko vzniku povodní v okolitom území. Pri vzniku povodní v Morave zohrávajú najvýznamnejšiu úlohu zrážky v horných častiach povodia.

Integrovaný záchranný systém (IZS) je záchranný systém zabezpečujúci predovšetkým rýchlu informovanosť, aktivizáciu a efektívne využívanie a koordináciu síl a prostriedkov záchranných subjektov pri poskytovaní nevyhnutnej pomoci, ak je ohrozený život, zdravie

^{6, 7, 8, 9} Štatistický úrad Slovenskej republiky, Český štatistický úrad

a majetok alebo životné prostredie, alebo ak hrozí nebezpečenstvo vzniku mimoriadnej udalosti resp. počas mimoriadnej udalosti. Účelom IZS je, aby pri ohrození života, zdravia alebo majetku postihnutý neodkladne a bez omeškania dostal nevyhnutnú pomoc. V IZS pôsobia základné záchranné zložky, medzi ktoré patria hasičský a záchranný zbor, záchranná zdravotná služba, útvary Policajného zboru a letecký útvar Ministerstva vnútra SR, kontrolné chemické laboratória civilnej ochrany, banská záchranná služba a v ostatnom období je medzi základné záchranné zložky zaraďovaná aj horská služba. V rámci IZS pôsobia aj právnické osoby, občianske združenia a organizácie, ktoré sa zaoberajú poskytovaním pomoci, záchrannými činnosťami alebo humanitnou činnosťou ako ostatné záchranné zložky. Zložky integrovaného záchranného systému na slovensko-českom prihraničí v prípade mimoriadnych udalostí spravidla veľkého rozsahu alebo s miestom ich vzniku blízko štátnej hranice môžu na základe medzinárodných medzivládnych dohôd vyžiadať pomoc zo zahraničia.

Ochrana ovzdušia

Slovensko-české cezhraničné územie možno považovať za ekonomicky aktívne územie s výrazným zastúpením priemyslu a hutníctva. Uvedená skutočnosť má nepriaznivý vplyv na kvalitu ovzdušia. Najväčší problém kvality ovzdušia vo väčšine európskych krajín predstavuje v súčasnosti znečistenie ovzdušia časticami PM10. **Najvyššia miera znečistenia ovzdušia tuhými látkami je zaznamenaná v Žilinskom kraji a v Moravskosliezskom kraji. Ostatné zložky znečistenia (SO₂, NO_x, CO) majú na slovenskej strane mierne stúpajúcu tendenciu s jednorazovými výkyvmi pri niektorých zložkách znečistenia v krajoch, avšak na českej strane došlo väčšinou k ich miernemu poklesu.** V roku 2011 nebola v žiadnej aglomerácii a zóne prekročená úroveň znečistenia SO₂ pre hodinové a ani pre denné hodnoty. V roku 2011 sa nevyskytol žiaden prípad prekročenia výstražného prahu. V porovnaní krajov je výraznejšie znečistenie SO₂ v Trenčianskom kraji. Prekročenie prípustnej miery znečistenia ovzdušia látkami NO_x nebolo zaznamenané v žiadnej monitorovacej stanici. V roku 2011 sa nevyskytol žiaden prípad prekročenia výstražného prahu. Najvyššie hodnoty sú zaznamenané v Moravskosliezskom kraji. **Vyššie hodnoty CO sú namerané v Moravskosliezskom, Žilinskom a Trenčianskom kraji. Najmenej zasiahnuté ovzdušie znečistením je v Trnavskom kraji. Za najväčších znečisťovateľov možno považovať výrobné priemyselné podniky, stavebnú činnosť a automobilovú dopravu.**

Doprava

Cestná infraštruktúra

Dĺžka štátnej hranice medzi Slovenskou republikou a Českou republikou je 252 km. Po celej dĺžke je hranica priechodná cez 7 železničných, 3 riečnych a 18 cestných bodov prepojenia, z ktorých 1 sa nachádza na diaľnici, 7 na cestách I. triedy, 6 na cestách II. triedy a 4 na cestách III. triedy. Najvýznamnejšie body prepojenia cestných komunikácií medzi SR a ČR sú dané schválenými medzinárodnými nosnými a doplnkovými koridormi TEN-T a medzinárodnými cestami, ktoré prechádzajú územím SR a ČR, a súčasne sú určené aj plánovanou sieťou diaľnic a rýchlostných ciest.

Cez oba štáty prechádzajú medzinárodné transeurópske koridory, zaradené do siete TEN-T. Jedná sa o Baltsko-Jadranský koridor, koridor Orient / Východné Stredomorie a koridor Rýn - Dunaj. Najvýznamnejšie cestné a železničné prepojenia sú v smere Bratislava – Břeclav – Brno, Žilina – Ostrava. Ďalšie významné cestné prepojenia sú v smere Trenčín – Drietoma – Starý Hrozenkov, Púchov – Lyský priesmyk – Horní Lideč a Bytča – Makov – Rožnov pod Radhoštěm. Na oboch stranách hranice sú územia (okresy), cez ktoré neprechádza cestný dopravný koridor TEN-T a preto sa hlavné dopravné tepny nachádzajú na cestách nižšej triedy. Cesty I. triedy sú tak využívané predovšetkým na tranzitnú dopravu a cesty II. a III. triedy na osobnú dopravu za prácou a základnými službami dennej potreby.

Významným posunom v oblasti cestnej dopravy je nárast počtu kilometrov cestnej siete v prihraničných regiónoch, predovšetkým na komunikáciách v rámci TEN-T koridorov. V rokoch 2006 a 2012 došlo k nárastu počtu kilometrov cestnej siete a to predovšetkým v kategórii diaľnic, rýchlostných ciest a ich privádzačov. Najväčší prírastok je zaznamenaný v Moravskosliezskom a Žilinskom kraji. Treba však poznamenať, že práve v Žilinskom kraji, ktorý predstavuje významnú križovatku dopravných koridorov, je potreba urgentného riešenia dopravnej situácie na nedobudovaných, resp. chýbajúcich úsekoch diaľnic D1 a D3. Zvýšenie počtu kilometrov ciest je dôležité pre medzinárodnú a celoštátnu cestnú dopravu, vzájomné prepojenia regiónov, sídiel samosprávnych krajov, okresov, prepojenia s cestnou sieťou susedných krajín a zabezpečenie dopravnej obslužnosti celého územia.

V cezhraničnom regióne je hustá sieť ciest I., II. a III. triedy, pričom cesty I. triedy sú predovšetkým cesty zabezpečujúce medzinárodnú dopravu. Podľa normy STN 736101 sú cesty I. triedy určené aj na medzinárodnú dopravu, ktoré slúžia ako spojnice medzi krajskými mestami. Z charakteristiky ciest I. triedy vyplýva, že by mali vzhľadom na technické parametre zabezpečovať rýchlu a bezpečnú, najmä tranzitnú dopravu a obchádzať mestá a obce s cieľom minimalizovať negatívny účinok exhalátov a hluku z dopravy.

Cesty II. triedy – cesty, ktoré majú význam najmä pre dopravu medzi kraji a okresmi. Zabezpečujú vzájomné prepojenie miest okresného významu. Cesty III. triedy majú spravidla miestny význam. Spájajú obce s cestou I. alebo II. triedy, ak obce ležia mimo nich a dopĺňajú cestnú sieť ekonomicky a dopravne zdôvodnenými cestnými prepojeniami. Na území spoločného slovensko-českého prihraničia majú najväčšie zastúpenie práve cesty II. triedy, ktoré okrem lokálnej obslužnosti územia zabezpečujú aj pohraničný styk, čím rastie ich význam v území.

Zhustená tranzitná a automobilová doprava na cestách nižšej triedy sa negatívne prejavuje na opotrebení a v kvalite vozovky. Cesty nižšej triedy sú užšie a pri zhoršenom stavebno-technickom stave sú cesty nebezpečné a vyžadujú rôzne obmedzenia (či rýchlostné alebo technické uzávierky ciest a následne obchádzky).

Železničná infraštruktúra

Infraštruktúra železničnej dopravy SR je charakterizovaná vysokou hustotou siete, ale so zastaranou technológiou, nízkou využiteľnosťou jej kapacity a vysokými poplatkami za použitie dopravnej cesty. V cezhraničnom území plní železnica významný transportný prostriedok, nakoľko týmto územím prechádzajú medzinárodné železničné koridory. Rozhodujúce sú prepojenia na ktorých premávajú vlaky s označením EC, IC, Ex, R, ER, Zr. Tie sú na slovensko-českom pohraničí tri (Kúty – Lanžhot, Púchov – Horní Lideč, Čadca – Mosty). Ďalšie trate určené pre osobnú dopravu sú Holíč nad Moravou – Hodonín (osobná doprava pozastavená), Skalica – Súdomeřice nad Moravou (osobná doprava pozastavená), Vrbovce – Velká nad Veličkou a Horné Srdie – Vlársky Průmysk. Celé územie je dobre dopravne dostupné a sú tu zastúpené všetky druhy dopravy. Cestnú a železničnú sieť dopĺňajú medzinárodné letiská v Bratislave, Žiline, Brne a Ostrave. Výkonnosť nákladnej dopravy výrazne posilní v súčasnosti realizovaný Terminál intermodálnej prepravy Žilina.

Vodná doprava

Loďná doprava je realizovaná po riekach Dunaj, Morava a čiastočne je splavnený aj Váh. V riešenom území sú zastúpené prvky vodnej dopravy aj s rekreačnou funkciou (napr. Baťov kanál, Skalica, Hodonín), vzhľadovo sa uvažuje o možnom splavnení vodnej cesty Dunaj – Odra – Labe (DOL).

Cyklistická doprava

Cykloturistika sa v posledných rokoch opäť dostáva do popredia. Vzhľadom k množstvu kultúrnych a prírodných atrakcií má cykloturistika veľký potenciál rozvíjať sa v slovensko-českom cezhraničnom

území. Sieť cyklotrás je v programovom území pomerne hustá s rôznym stupňom náročnosti, dĺžkou a kvalitou povrchu cyklistických ciest. Najviac cyklotrás je v Juhomoravskom kraji (3 803 km) a Žilinskom kraji (2 200 km). Významným prvkom sú aj medzinárodné cyklistické siete Euro Velo zaradené do TEN-T. Tento projekt rozvíja 14 transeurópskych cyklotrás s celkovou dĺžkou 70 000 km (45 000 km trás je už zrealizovaných, zvyšok má byť zrealizovaný do roku 2020). Slovensko-českým cezhraničným územím prechádzajú trasy EV 13, EV 4, EV 9, EV 6.

Skúsenosti z programového obdobia 2007 – 2013

Programové obdobie 2007 – 2013 predstavuje prirodzené pokračovanie iniciatív zameraných na rozvoj cezhraničnej spolupráce s využitím zdrojov EÚ. Cieľom programu bolo podporiť ekonomický a sociálny rozvoj cieľového územia prostredníctvom konvergencie. Významným aspektom vyváženého rozvoja cezhraničného regiónu je posilnenie súdržnosti územia.

Na relevantnosť a význam rozvoja kooperácie poukazuje pretrvávajúci záujem partnerov na slovenskej a českej strane. Finančné požiadavky v rámci predložených projektov pravidelne výrazne prekračujú alokácie na jednotlivé výzvy, resp. celkovú alokáciu programu. Aj po viac ako 15 rokoch systematickej podpory cezhraničnej spolupráce, program zohráva kľúčovú úlohu v rozširovaní a prehĺbovaní spolupráce. V praxi to znamená, že projekty predkladali partneri, prevažne z verejného sektora, s predchádzajúcimi skúsenosťami s realizáciou projektov cezhraničnej spolupráce. Tí sa prevažne zamerali na aktivity, ktoré tematicky nadväzovali na spoluprácu z minulosti. Cieľom tohto typu projektov je priniesť udržateľné riešenia konkrétnych problémov. Pozitívnym je zistenie, že do programu v programovom období 2007 – 2013 v rovnakej miere vstupujú aj nové subjekty s obmedzenými skúsenosťami s realizáciou projektov cezhraničnej spolupráce. Novovytvorené siete reagujú na nové a aktuálne potreby cieľových skupín, ktoré sa doteraz systematicky neriešili. Vo viacerých prípadoch sa jedná o pilotné aktivity, ktoré vytvárajú priestor pre rozvoj ďalšej spolupráce v budúcnosti. Vzhľadom na rozsah podpory poskytnutej na budovanie nových partnerstiev a sietí v programovom období 2007 – 2013, v ďalších rokoch nie je potrebné alokovať špecifické zdroje do tejto oblasti, s výnimkou spolupráce na miestnej úrovni. Na základe doterajšej cielej podpory v cezhraničnom regióne existuje dostatok partnerstiev a sietí, ktoré sú schopné generovať nové projektové zámery a následne ich realizovať. Po roku 2013 by mal program orientovať svoju pozornosť na rozšírenie sietí o nových partnerov s relevantnými skúsenosťami a kapacitami. Princíp vedúceho partnera v tomto kontexte podporuje zapájanie nových subjektov do cezhraničnej spolupráce. Výzvou pre ďalšie obdobie bude znižovanie prekážok a náročnosti zapojenia do projektov cezhraničnej spolupráce. To si bude vyžadovať intenzívnu komunikáciu a prácu spoločného technického sekretariátu s potenciálnymi žiadateľmi (projektovými partnermi) v prípravnej fáze projektov a zníženie administratívnej záťaže spojenj s realizáciou projektov, špecificky vykazovania výdavkov.

V programovom období 2007 – 2013, sa približne 70 % všetkých projektov orientovalo na ciele spojené s ekonomickým, sociálnym a kultúrnym rozvojom cezhraničného regiónu. V porovnaní s projektmi, ktorých cieľom bolo zlepšenie infraštruktúry (prioritná os 2), sa jednalo o finančne menšie projekty zahŕňajúce ako investičné, tak aj neinvestičné aktivity. Významný pokrok bol dosiahnutý v oblasti zachovania a obnovy kultúrneho dedičstva. Negatívnym zistením je, že podporené projekty len v obmedzenej miere boli schopné rozvíjať existujúci potenciál kultúrneho dedičstva. Aktuálnou v priebehu celého programového obdobia bola spolupráca vzdelávacích inštitúcií, predovšetkým základných a stredných škôl. Hlavnou témou bola výmena poznatkov, skúseností v prospech zlepšenia obsahu a formy vzdelávania. Vzhľadom na vysoké prepojenie regionálnych trhov práce bol počet projektov v oblasti rozvoja zamestnanosti nižší a v budúcnosti nemožno očakávať dostatočný dopyt v predmetnej téme. Projekty na rozvoj podnikateľského a inovačného prostredia sa často sústredili na spoluprácu úzkeho okruhu podnikov (subjektov). V budúcnosti by sa podpora mala sústrediť na systémové riešenia. Vysoký záujem bol o oblasť rozvoja cestovného ruchu, ktorú však v programovom období 2014 – 2020 bude

možné podporovať len v obmedzenej miere.

Napriek relatívne nízkej finančnej alokácii, program dokázal reagovať na potreby súvisiace s cestnou infraštruktúrou a vhodne doplniť intervencie financované z programov v rámci cieľa Konvergencia. Predmetom podpory bola rekonštrukcia ciest II. a III. triedy v cezhraničnom území, ktoré podporujú dostupnosť cezhraničných regiónov. Ako relevantné sa ukázali intervencie na ochranu životného prostredia a rozvoj krajiny. V rámci podporených projektov boli vytvorené siete inštitúcií spolupracujúcich na ochrane významných prírodných lokalít a chránených území nachádzajúcich sa na oboch stranách hranice, resp. v jej blízkosti.

Z pohľadu celkového riadenia na úrovni RO, implementácia programu v programovom období 2007 – 2013 bola efektívna. V doterajšom priebehu sa nevyskytli zásadné problémy, ktoré by negatívne vplývali na absorpčnú schopnosť programu. Určité rezervy existujú v oblasti administratívnej záťaže prijímateľov a dĺžky trvania procesov.

Socioekonomické ukazovatele

Základné ukazovatele

Ukazovateľ	Rozloha (km ²)	Populácia	HDP na obyvateľa (tis. EUR/obyv.)	HDP k nár. priemeru	Miera zamestnanosti	Podiel mladých na celkovom počte nezamestnaných
Rok	2012	2012	2011	2011	2011	2012
Oprávnené regióny SR	15 456,96	1 839 857	12 083,97	94,68%	48,24%	33,79%
Oprávnené regióny ČR	16 585,12	2 982 945	13 132,98	90,25%	52,82%	29,90%

Zdroj: Štatistický úrad Slovenskej republiky, Český štatistický úrad
Ústredie práce, sociálnych vecí a rodiny SR, Ministerstvo práce a sociálnych vecí ČR

Vybrané ukazovatele

Ukazovateľ	Natura 2000/územie (ha)	Počet NP a CHKO	Počet UNESCO miest	Dĺžka ciest II. a III. triedy (km)	Hustota ciest II. a III. triedy	Počet absolventov VŠ
Rok	2012	2012	2012	2012	2012	2012
Oprávnené regióny SR	40,51	12	1	4 529	0,29	14 509
Oprávnené regióny ČR	22,5	7	4	8 369	0,50	33 541

Zdroj: Štatistický úrad Slovenskej republiky, Český štatistický úrad, UNESCO
Ministerstvo životného prostredia SR, Ministerstvo životného prostredia ČR

HLAVNÉ VÝZVY PRE CEZHRAŇNÍČNÚ SPOLUPRÁCU

Socio-ekonomická analýza programového územia cezhraničnej spolupráce medzi Slovenskou republikou a Českou republikou poukázala na široké spektrum potrieb pre zabezpečenie sociálnej, ekonomickej a územnej súdržnosti cezhraničného územia. Hlavné rozvojové potreby územia sú riešené prostredníctvom intervencií na národnej a regionálnej úrovni, pričom primárne nezohľadňujú cezhraničné aspekty. Avšak časť identifikovaných potrieb a možností rozvoja cezhraničného regiónu je možné efektívne riešiť prostredníctvom cielenej podpory cezhraničnej spolupráce. Vzhľadom na objem zdrojov je cezhraničná spolupráca doplnkovým mechanizmom k nástrojom financovaných z národných

zdrojov a fondov EÚ. Nižšie uvedené oblasti boli identifikované kľúčovými aktérmi pre cezhraničnú spoluprácu ako najvýznamnejšie cezhraničné výzvy, na ktoré sa program Interreg V-A Slovenská republika – Česká republika (Interreg V-A SK-CZ) bude sústrediť. Hlavné cezhraničné výzvy zároveň rešpektujú tematickú orientáciu politiky súdržnosti po roku 2013, resp. ciele stratégie Európa 2020.

Regionálne ekonomické štruktúry

- Dobudovanie regionálnych inovačných systémov na podporu inteligentného ekonomického rastu ako kľúčového faktora konkurencieschopnosti produktívneho sektora, resp. prihraničných regiónov.
- Vytvorenie podmienok a nástrojov na posilnenie schopnosti malých a stredných podnikov inovovať procesy, služby a tovary prostredníctvom spolupráce a využitia inovačného potenciálu cezhraničného regiónu.

Ludské zdroje

- Pretrvávajúci nesúlad medzi výstupmi systému vzdelávania a potrebami zamestnávateľov pôsobiacich v prihraničných regiónoch, čo spôsobuje problémy pri vstupe absolventov na trh práce.
- Zvýšenie relevantnosti a kvality obsahu vzdelávacích programov s ohľadom na požadované znalosti a zručnosti v jednotlivých odvetviach prostredníctvom aktívnej spolupráce so zamestnávateľmi.
- Zlepšenie ponuky a atraktívnosti celoživotného vzdelávania pre dospelú populáciu cezhraničného regiónu.

Prírodné a kultúrne dedičstvo

- Využívanie jedinečného rozvojového potenciálu, ktoré poskytuje prírodné a kultúrne dedičstvo cezhraničného regiónu na podporu miestnej ekonomiky.
- Zvýšenie atraktívnosti ponuky pre obyvateľov a návštevníkov cezhraničného regiónu cez vytváranie komplexných produktov spájajúcich významné prírodné a kultúrne pamiatky.
- Eliminácia obmedzení v dostupnosti a v prístupe k prírodným a kultúrnym objektom, ktoré predstavuje nevyhovujúci stav ciest II. a III. triedy.

Životné prostredie

- Podpora spolupráce a koordinácie aktivít zameraných na zlepšenie ekologickej stability v cezhraničnom území, primárne orientovaná na prírodne hodnotné územia a ich okolie.
- Systematická ochrana ohrozených rastlinných a živočíšnych druhov s aktívnym zapojením relevantných aktérov.

Inštitucionálne kapacity

- Zlepšenie administratívnych kapacít regionálnych a lokálnych samospráv poskytovať občanom a podnikateľským subjektom kvalitné služby.
- Podpora spolupráce v oblasti strategického plánovania a rozvoja na miestnej úrovni.

Ďalšie potreby identifikované v analýze sú relevantné pre rozvoj cezhraničného regiónu, avšak nebudú riešené prostredníctvom programu. Vzhľadom na charakter potrieb v takýchto tematických oblastiach je efektívnejšie ich riešenie v rámci národných programov. Dôležitým kritériom pre výber tematických oblastí bolo zabezpečenie dostatočnej koncentrácie finančných prostriedkov na úzky okruh relevantných tém.

STRATÉGIA PROGRAMU

Základná logika programu Interreg V-A SK - CZ vychádza z poznania, že programy cezhraničnej spolupráce majú potenciál ovplyvniť sociálny, ekonomický a územný rozvoj prihraničných oblastí. Prínos cezhraničnej spolupráce však nespočíva v štatisticky významnom ovplyvňovaní sociálno-ekonomického vývoja na makro úrovni, ale predovšetkým v pozitívnej zmene na úrovni obyvateľov a skupín obyvateľov. Investície do cezhraničnej spolupráce sa primárne prejavujú na kvalite života obyvateľov a fungovaní verejných a súkromných inštitúcií pôsobiach v danom území. **Na základe tohto predpokladu, sa cezhraničná spolupráca v slovensko-českom pohraničí v nasledujúcom období bude sústreďovať na zhodnocovanie vnútorného potenciálu v prospech ďalšieho vyváženého rozvoja územia. Stratégia postavená na mobilizácii endogénnych faktorov rozvoja kladie do popredia efektívne využívanie daností a silných stránok pri zohľadnení charakteristík cezhraničného regiónu ako sú geografická poloha, dostupnosť a vybavenosť územia, prírodno-kultúrne danosti, sídelná štruktúra, sociálno-ekonomický vývoj a administratívne usporiadanie.** Navyše, odstraňovanie prekážok spolupráce medzi komunitami, organizáciami a obyvateľmi na oboch stranách hranice dokáže zvýšiť kvalitu a rozsah prínosov podporovaných cezhraničných aktivít pre cieľové skupiny.

Dôležitým aspektom pre zvolenú stratégiu sú dlhodobé historické, kultúrne, ekonomické a spoločenské väzby medzi Slovenskou republikou a Českou republikou. Predovšetkým v prihraničných regiónoch tvoriacich programové územie, je silná identifikácia obyvateľstva s územím a jeho tradíciami (napr. cyrilo-metodská tradícia). Zároveň sa v dôsledku rozvojových tendencií tvoria a posilňujú väzby na okolité regióny, napr. Bratislavský kraj ako ekonomické centrum s vysokou koncentráciou vzdelávacích inštitúcií a inštitúcií výskumu a vývoja¹⁰. Z tohto dôvodu program umožní realizáciu aktivít v súlade s článkom 20, bod 2 nariadenia (EÚ) č. 1299/2013.

Strategickým zámerom programu je prispieť **k zvýšeniu atraktívnosti cezhraničného regiónu pre obyvateľov a návštevníkov prostredníctvom inteligentného využívania vnútorného potenciálu územia.** Hlavný cieľ programu reaguje na kľúčovú výzvu pre regióny – vytvoriť príťažlivý región pre obyvateľov, podnikanie, investorov a zároveň aj turistov a návštevníkov. V dnešnej dobe je schopnosť regiónu zabezpečiť vysoko atraktívne prostredie pre prácu, život a oddych nielen faktorom konkurencieschopnosti, ale v konečnom dôsledku zásadne ovplyvňuje možnosti ďalšieho rozvoja. Regióny, ktoré dokážu ponúknuť pracovné príležitosti, prilákať inovatívne firmy a zároveň kladú dôraz na kvalitu životného prostredia, prirodzene lákajú kvalitnú pracovnú silu (odborníkov). Tí sú naopak nevyhnutnou súčasťou inovačných regionálnych systémov. Na atraktívnosť regiónov dnes pôsobí viacero ekonomických a neekonomických faktorov, ktoré je možné zoskupiť do nasledujúcich základných skupín: kvalitná pracovná sila, inovácie, životné prostredie, kvalita života a fungovanie verejných inštitúcií. Zároveň, tieto oblasti boli na základe sociálno-ekonomickej analýzy identifikované ako kľúčové výzvy pre ďalší rozvoj cezhraničného regiónu v strednodobom horizonte. Úlohou programu bude v rámci predmetných tematických oblastí podporovať špecifické aktivity cezhraničnej spolupráce, ktoré majú potenciál prispieť k zvýšeniu atraktívnosti programového územia.

Kvalita ľudských zdrojov (pracovnej sily) je pre regióny dôležitá z pohľadu zvyšovania produktivity práce a lepšieho sociálno-ekonomického postavenia jednotlivcov. Podniky potrebujú kvalifikovaných pracovníkov, preto prirodzene pôsobia v regiónoch, kde majú zabezpečený prístup ku kvalifikovanej pracovnej sile. To znamená, že cezhraničný región sa dnes musí strategicky orientovať na zvyšovanie kvality vzdelávania a výsledkov vzdelávacích procesov. Relevantnosť obsahu vzdelávania, získaných

¹⁰ Prínosná pre programové územie sa javí spolupráca s inštitúciami výskumu a vývoja a strednými školami Bratislavského kraja.

zručností a kompetencií pre potreby cezhraničného trhu práce si vyžaduje systematickú a udržateľnú spoluprácu medzi vzdelávacími inštitúciami, súkromným sektorom, úradmi práce a územnou samosprávou.

Konkurencieschopnosť regiónu je výrazne ovplyvnená kvalitou výskumnej a inovačnej základne, fungovania sietí/klastrov, v rámci ktorých verejný a súkromný sektor dokážu spoločne vytvárať a zdieľať poznatky a nové informácie. V konečnom dôsledku miera inovatívnosti priamo závisí od kapacít súkromného sektora, jeho schopnosti efektívne a účinne využívať dostupné informácie a znalosti, následne ich transformovať do inovácií (napr. v oblasti zelenej ekonomiky). Preto je v strategickom záujme cezhraničného regiónu rozvíjať a posilňovať väzby medzi subjektmi výskumu, vývoja a inovácií a podnikmi. Spolupráca by sa mala zamerať na prenos výsledkov aplikovaného výskumu do súkromnej sféry ako stimulu pre rozvoj poznatkovo intenzívnych odvetní v regióne.

Význam environmentálnych faktorov na celkovú atraktivitu regiónov v posledných 2-3 desaťročiach zásadne stúpol. Po ére priemyselného rozvoja kladú regióny a mestá čoraz väčší dôraz na ochranu životného prostredia. Vyplýva to z poznania, že škody na životnom prostredí sú často nezvratné a ľudia preferujú život v oblastiach s kvalitným životným prostredím. Aj z tohto dôvodu program aktívne prispieva k zmierneniu zmeny klímy prostredníctvom intervencií realizovaných prevažne v rámci prioritnej osi 2 (ale aj 1). Cezhraničný región v tomto smere disponuje jedinečným kapitálom, ktorý predstavujú prírodné významné územia. Tento typ území, pokrývajúci väčšinu cezhraničného regiónu, si preto prirodzene vyžaduje spoluprácu a koordináciu zodpovedných inštitúcií (aktérov). Veľké množstvo a rozmanitosť prírodných a kultúrnych pamiatok v cezhraničnom regióne zvyšuje atraktivitu územia nielen pre obyvateľov, ale aj pre návštevníkov. Strednodobým zámerom je prostredníctvom cielených investícií prispieť k zvýšeniu využívania potenciálu prírodného a kultúrneho dedičstva za účasti relevantných inštitúcií a miestnych komunít.

Program bude v programovom období 2014 – 2020 vytvárať priaznivé podmienky pre zintenzívnenie a rozšírenie cezhraničných väzieb. Ich prostredníctvom bude možné do určitej miery eliminovať dezintegračný efekt štátnej hranice a rozdielnej legislatívy. Vzhľadom na dlhodobú podporu cezhraničnej spolupráce budú investície prioritne sústredené na aktivity s vyššou pridanou hodnotou a udržateľnosťou. To znamená riešenie spoločných problémov, tvorbu nových spoločných produktov a nástrojov s jasnou využiteľnosťou pre cieľové skupiny na oboch stranách hranice. Pre dosiahnutie stanovených cieľov budú členské štáty a cezhraničné regióny využívať relevantné riešenia, ktoré poskytuje „Digital Agenda Toolbox“.

Podpora programu bude prijímateľom poskytovaná v súlade s pravidlami štátnej pomoci pre programové obdobie 2014 – 2020. Program bude v relevantných prípadoch využívať schémy štátnej pomoci (de minimis, skupinové výnimky). Test štátnej pomoci (v zmysle čl. 107 Zmluvy o fungovaní EÚ) bude v prípade potreby vykonaný v procese prípravy výziev na predkladanie žiadostí o NFP a/alebo budú predmetom testu individuálne projekty v rámci procesu hodnotenia. V prípade, že bude podpora z EŠIF poskytnutá veľkému podniku, RO overí, že finančný príspevok nebude viesť k strate významného počtu pracovných miest v existujúcich prevádzkach prijímateľa. Zásady a formy financovania aj vo vzťahu k verejnej podpore budú špecifikované v manuáloch procedúr subjektov zapojených do riadenia a kontroly programu. Informácie a usmernenie ako postupovať v prípade získania verejnej podpory budú sprístupnené v programovom manuáli. Stratégia programu cezhraničnej spolupráce medzi Slovenskou republikou a Českou republikou je postavená na spoločnom využívaní vnútorného potenciálu spoločného cezhraničného územia a reaguje na ciele stratégie Európa 2020:

1. Inteligentný rast – vytvorenie hospodárstva založeného na znalostiach a inovácií.
2. Udržateľný rast – podporovanie ekologickejšieho a konkurencieschopnejšieho hospodárstva, ktoré efektívnejšie využíva zdroje.
3. Inkluzívny rast – podporovanie hospodárstva s vysokou mierou zamestnanosti, ktoré prispieva

k hospodárskej, sociálnej a územnej spolupráci.

Program vzhľadom na svoje tematické zameranie priamo prispieva k cieľu 1 *Inteligentný rast* a cieľu 2 *Udržateľný rast*. Inteligentný rast v cezhraničnom regióne bude podporovaný prostredníctvom zlepšenia prepojenia inštitúcií výskumu, vývoja a inovácií s podnikateľskou sférou. Cezhraničný región ponúka nové možnosti praktického využívania výsledkov vedecko-výskumnej činnosti a optimalizáciu využívania existujúcej infraštruktúry. Hlavnou cieľovou skupinou sú malé a stredné podniky, ktoré tvoria kostru regionálnych ekonomík. Ďalšou oblasťou, ktorá podporuje inteligentný rast cezhraničného regiónu je vzdelávanie a odborná príprava. Strategickým zámerom je zlepšenie kvality vzdelávania ako predpokladu uplatnenia sa absolventov na trhu práce. Tvorba vzdelávacích stratégií a programov si vyžaduje spoluprácu vzdelávacích inštitúcií so zamestnávateľmi.

Udržateľný rast cezhraničného regiónu bude posilnený aktivitami na systémové a udržateľné využívanie prírodného a kultúrneho dedičstva v prospech rozvoja regiónu. Cezhraničný región disponuje širokou škálou kultúrnych a prírodných objektov s obmedzeným prístupom v dôsledku zlého technického stavu pamiatok a cestných sietí. Program reaguje na predmetný problém prostredníctvom zhodnotenia prírodného a kultúrneho dedičstva a tvorby ucelených tematických produktov, ktoré majú potenciál ekonomického prínosu pre zapojené lokality. Udržateľný rast ako jeden z cieľov definuje ochranu životného prostredia a biodiverzity. Zlepšenie starostlivosti o chránené územia a ich okolie, vrátane budovania ekostabilizačných prvkov v území predstavuje dôležitý príspevok k stratégii Európa 2020, konkrétne k trvalo udržateľnému rastu.

1.1.2 Odôvodnenie výberu tematických cieľov a súvisiacich investičných priorít, so zreteľom na spoločný strategický rámec, na základe analýzy potrieb v rámci programovej oblasti ako celku a stratégie vybranej v reakcii na tieto potreby s cieľom riešiť, v prípade potreby, chýbajúce spojenia v cezhraničnej infraštruktúre, so zreteľom na výsledky hodnotenia ex ante

Tabuľka 1: Odôvodnenie výberu tematických cieľov a investičných priorít

Vybraný tematický cieľ	Vybraná investičná priorita	Odôvodnenie výberu
Investovanie do vzdelania, školení a odbornej prípravy, ako aj zručností a celoživotného vzdelávania (10)	Príprava a vykonávanie spoločných vzdelávacích, odborných vzdelávacích a školiacich programov (10b)	Pretrvávajúci nesúlad medzi kompetenciami absolventov základných, stredných a vysokých škôl a požiadavkami cezhraničného trhu práce. Hlavným dôvodom je kvalita vzdelávacích programov z pohľadu ich relevantnosti pre potreby zamestnávateľov, aj v dôsledku nízkej úrovne spolupráce a zapojenia podnikateľskej sféry do tvorby obsahu vzdelávania. To vytvára tlak na vyššie zapojenie zamestnancov do celoživotného vzdelávania, ktoré je na oboch stranách hranice veľmi nízke.
Posilnenie výskumu, technologického vývoja a inovácií (1)	Podpora investovania podnikov do výskumu a inovácie a vytvárania prepojení a synergií medzi podnikmi, centrami výskumu a vývoja a vysokoškolským vzdelávacím prostredím... (1b)	Nízka úroveň funkčnosti regionálnych inovačných systémov sa prejavuje v obmedzenom prístupe podnikateľskej sféry k výsledkom vývoja a výskumu. Pre zvýšenie schopnosti podnikov inovovať procesy, tovary a služby je potrebné zlepšiť spoluprácu výskumno-vývojovej základne a produktívneho sektora. Kľúčovým z pohľadu dostupnosti výsledkov a ich následnej komercializácie MSP pôsobiacimi v cezhraničnom regióne je aplikovaný výskum.
Zachovanie a ochrana životného prostredia a podpora efektívneho využívania zdrojov (6)	Zachovanie, ochrana, podpora a rozvoj prírodného a kultúrneho dedičstva (6c)	Jedinečný potenciál cezhraničného regiónu, ktorý predstavuje vysoký počet a koncentrácia prírodných a kultúrnych pamiatok na jeho území. Nedostatočné využívanie prírodného a kultúrneho dedičstva v prospech miestneho rozvoja v dôsledku zníženej dostupnosti a nevyhovujúceho stavu objektov.
	Ochrana a obnova biologickej diverzity a pôdy a podpory ekosystémových služieb vrátane siete Natura 2000 a zelených infraštruktúr (6d)	Vysoký podiel chránených území na celkovej rozlohe cezhraničného regiónu, vrátane území národného a medzinárodného významu vyžadujúci si úzku spoluprácu zainteresovaných subjektov. Potreba koordinácie činností zameraných na ochranu a obnovu biologickej diverzity.
Posilnenie inštitucionálnych kapacít orgánov verejnej správy a zainteresovaných strán a efektivity verejnej správy (11)	Podpora právne a administratívnej spolupráce a spolupráce medzi občanmi a inštitúciami (11b)	Potreba zvýšiť administratívne kapacity miestnej a regionálnej samosprávy v oblasti spoločného plánovania a rozvoja územia, vrátane zlepšenia kvality a efektívnosti poskytovaných služieb pre občanov a podniky. Zvýšenie intenzity a rozsahu spolupráce si vyžaduje odstraňovanie existujúcich prekážok spolupráce.

1.2 ODŮVODNENIE PRIDELENÝCH FINANČNÝCH PROSTRIEDKOV

Východiskom pre finančné alokácie pre tematické ciele a príslušné investičné priority bola socio-ekonomická analýza. Na základe analýzy boli strategickými aktérmi identifikované kľúčové oblasti podpory pre programové obdobie 2014 – 2020 (t.j. hlavné cezhraničné výzvy). Tie predstavujú prienik rozvojových potrieb cezhraničného regiónu a prioritných tém stanovených na úrovni EÚ. Pridelený objem finančných prostriedkov reflektuje na skúsenosti s podporou cezhraničnej spolupráce v programovom období 2007 – 2013 a kvalifikovaný odhad potrieb/dopytu po jednotlivých typoch intervencií po roku 2013. Finančné prostriedky programu sú v súlade s požiadavkou na tematickú koncentráciu alokované do 4 tematických cieľov a 5 investičných priorít. Očakávaným efektom tematickej koncentrácie je zabezpečenie takého objemu zdrojov, ktorý dokáže viditeľne prispieť k riešeniu aktuálnych problémov na miestnej úrovni a prejaví sa na živote obyvateľov a pôsobení podnikateľských subjektov v cezhraničnom regióne.

Interreg V-A SK – CZ reaguje na nízku mieru inovatívnosti malých a stredných podnikov pôsobiacich v cezhraničnom regióne. Po prvý krát sú v rámci cezhraničnej spolupráce vyčlenené finančné prostriedky na cieľnú podporu spolupráce medzi subjektmi výskumu a vývoja a produktívnym sektorom. Na realizáciu spoločných aktivít spadajúcich pod tematický cieľ 1 (investičnú prioritu 1b) je určených 5 % z celkového príspevku EFRR. Intervencie budú mať doplnkový charakter vo vzťahu k národným programom implementovaných v rámci cieľa investovanie do rastu a zamestnanosti, ktoré môžu obohatiť o cezhraničný rozmer a budú komplementárne k programu COSME (Európsky program pre konkurencieschopnosť malých a stredných podnikov).

Prírodné a kultúrne bohatstvo je vnímané ako jedinečná komparatívna výhoda cezhraničného regiónu. Významu kvality životného prostredia a prírodného a kultúrneho dedičstva pre obyvateľov a návštevníkov zodpovedá alokácia na intervencie podporované v rámci tematického cieľa 6. Podiel finančných zdrojov na celkovej alokácii pre program, pokrývajúcich dve investičné priority je 67 %. Investičná priorita 6d reaguje na potrebu efektívnej ochrany a obnovy biodiverzity v programovom území, ktorá si vyžaduje spoluprácu a koordináciu činnosti relevantných subjektov na oboch stranách hranice (10 %). Významný podiel alokácie je určený na komplexné riešenie problematiky využívania prírodného a kultúrneho dedičstva v rámci investičnej priority 6c (57 %), ktoré sa zameriava na zlepšenie dostupnosti a stavu prírodných a kultúrnych pamiatok ako prostriedku zvýšenia atraktívnosti cezhraničného regiónu.

V kontexte budovania vedomostnej ekonomiky a cieľov inteligentného rastu predstavuje oblasť vzdelávania jeden zo základných pilierov. Kvalita vzdelávania a dostupnosť kvalifikovanej pracovnej sily sú prioritami na národnej a regionálnej úrovni, preto sa podpora prirodzene orientuje na rozvoj spolupráce vzdelávacích inštitúcií a relevantných aktérov v cezhraničnom regióne, predovšetkým zamestnávateľov. Vzhľadom na rozsah potrieb a očakávaný dopyt je na realizáciu spoločných aktivít v oblasti vzdelávania v rámci tematického cieľa 10 určených 11 % z celkovej alokácie. Prostriedky programu slúžia primárne na podporu neinvestičných aktivít.

Na zvýšenie administratívnych kapacít regionálnych a miestnych aktérov je v rámci tematického cieľa 11 alokovaných 11 % finančných zdrojov. Z pohľadu občanov a podnikateľov je dôležitá dostupnosť profesionálnych služieb zabezpečovaných miestnou a regionálnou samosprávou. Výška alokácie zodpovedá vysokému záujmu žiadateľov a potrebe prehľbovať a rozširovať spoluprácu s aktívnym zapojením občanov, resp. cieľových skupín.

Tabuľka 2: Prehľad investičnej stratégie programu spolupráce

Prioritná os	Podpora EFRR (v EUR)	Podiel (v %) na celkovej podpore Únie poskytnutej na program spolupráce	Tematický cieľ	Investičné priority	Konkrétne ciele zodpovedajúce investičným prioritám	Ukazovatele výsledkov zodpovedajúce konkrétnemu cieľu
		EFRR ¹¹				
1 Využívanie inovačného potenciálu	9 915 341	11 %	Investovanie do vzdelania, školení a odbornej prípravy, ako aj zručností a celoživotného vzdelávania (10)	1. Príprava a vykonávanie spoločných vzdelávacích, odborných vzdelávacích a školiacich programov (10b)	1.1 Zvýšenie relevantnosti obsahu vzdelávania pre potreby trhu práce s cieľom zlepšenia uplatniteľnosti na trhu práce.	1. Miera uplatniteľnosti mladých ľudí na trhu práce (nezamestnaní do 29 rokov)
	4 506 973	5 %	Posilnenie výskumu, technologického rozvoja a inovácií (1)	2.Podpora investovania podnikov do výskumu a inovácie a vytvárania prepojení a synergií medzi podnikmi, centrami výskumu a vývoja a vysokoškolským vzdelávacím prostredím (1b)	1.2 Zintenzívnenie využívania výsledkov aplikovaného výskumu najmä malými a strednými podnikmi.	2. Podiel MSP, ktoré vytvorili inovovaný produkt alebo proces
2 Kvalitné životné prostredie	51 379 494	57 %	Zachovanie a ochrana životného prostredia a podpora efektívneho využívania zdrojov (6)	3.Zachovanie, ochrana, podpora a rozvoj prírodného a kultúrneho dedičstva (6c)	2.1 Zvýšenie atraktívnosti kultúrneho a prírodného dedičstva pre obyvateľov a návštevníkov cezhraničného regiónu	3. Nárast počtu návštevníkov v cezhraničnom regióne
	9 013 946	10 %	Zachovanie a ochrana životného prostredia a podpora efektívneho využívania zdrojov (6)	4.Ochrana a obnova biologickej diverzity a pôdy a podpory ekosystémových služieb vrátane siete Natura 2000 a zelených infraštruktúr (6d)	2.2 Ochrana biodiverzity cezhraničného územia prostredníctvom spolupráce v oblasti ochrany a koordinovaného riadenia prírodne významných území	4. Plocha územia, ktoré je predmetom cezhraničných aktivít zameraných na ochranu a obnovu biodiverzity
3 Rozvoj miestnych iniciatív	9 915 342	11 %	Posilnenie inštitucionálnych kapacít orgánov verejnej správy a zainteresovaných strán a efektivity verejnej správy (11)	5. Podpora právne a administratívnej spolupráce a spolupráce medzi občanmi a inštitúciami (11b)	3.1 Zvýšenie kvalitatívnej úrovne cezhraničnej spolupráce miestnych a regionálnych aktérov	5. Úroveň kvality cezhraničnej spolupráce miestnych a regionálnych aktérov
4 Technická pomoc	5 408 367	6 %	-	-	4.1 Zabezpečenie kvalitnej a plynulej implementácie programu ako predpokladu zabezpečenia dosiahnutia stanovených cieľov	-

¹¹ Európsky fond regionálneho rozvoja.

2. PRIORITNÉ OSI

2.A. OPIS PRIORITNÝCH OSÍ OKREM TECHNICKEJ POMOCI

2.A.1 PRIORITNÁ OS 1

<i>ID prioritnej osi</i>	1
<i>Názov prioritnej osi</i>	VYUŽÍVANIE INOVAČNÉHO POTENCIÁLU

2.A.2. ODÔVODNENIE VYTVORENIA PRIORITNEJ OSI, KTORÁ SA VZŤAHUJE NA VIAC AKO JEDEN TEMATICKÝ CIEĽ

Prioritná os 1 sa zameriava na vybrané faktory podporujúce inteligentný rozvoj cezhraničného regiónu, resp. cieľ stratégie Európa 2020 posilniť inteligentný rast. Zahŕňa intervencie relevantné pre investičnú prioritu 10(b) *Investovanie do vzdelania, školení a odbornej prípravy, ako aj zručností a celoživotného vzdelávania prostredníctvom prípravy a vykonávania spoločných vzdelávacích, odborných vzdelávacích a školiacich programov* a investičnú prioritu 1b *Podpora investovania podnikov do výskumu a inovácie a vytvárania prepojení a synergií medzi podnikmi, centrami výskumu a vývoja a vysokoškolským vzdelávacím prostredím*. Formálne, investičné priority, resp. podporované aktivity spadajú pod dva rôzne tematické ciele, avšak obsahovo sú veľmi úzko previazané. Dôvodom pre zlúčenie investičných priorít z rôznych tematických cieľov je ich priama väzba na ciele súvisiace s inteligentným rastom a konkurencieschopnosťou regiónov.

Segment malých a stredných podnikov zamestnáva podstatnú časť ekonomicky aktívneho obyvateľstva cezhraničného regiónu. Tvorí kostru regionálnych ekonomík a do veľkej miery ovplyvňuje rozvoj regiónov. V dôsledku silnejúcich prejavov globalizácie a konkurencie na trhoch, je pre podniky rozhodujúcim faktorom úspechu ich konkurencieschopnosť. Tá je determinovaná schopnosťou podnikateľských subjektov inovovať vlastné procesy, a ponúkané služby a tovary. Využívanie inovačného potenciálu cezhraničných regiónov, konkrétne podnikateľských subjektov v cieľovom území, je ovplyvnené kvalitou ľudských zdrojov a dostupnosťou poznatkov výskumu a vývoja. Na vyššie uvedené potreby reaguje prioritná os 1 Využívanie inovačného potenciálu.

Prvou oblasťou prioritného záujmu je zvýšenie kvality vzdelania poskytovaného vzdelávacími inštitúciami nielen pre žiakov a študentov, ale aj pre pracujúcich. Cieľom je vytvoriť kvalitné vzdelávacie programy atraktívne pre účastníkov vzdelávacieho procesu. Ďalšou požiadavkou na obsah vzdelávacích programov je ich relevantnosť pre potreby cezhraničného trhu práce, t.j. zamestnávateľov. Zvýšená kvalita obsahu a procesu vzdelávania sa prejaví vo forme dostupných ľudských zdrojov disponujúcich potrebnými poznatkami a zručnosťami požadovanými zamestnávateľmi, vrátane malých a stredných podnikov. Získanie relevantných kompetencií absolventov a pracujúcich osôb primárne prispeje k zvýšeniu ich možností uplatniť sa na trhu práce. Prostriedkom na zosúladenie výstupov systému vzdelávania a potrieb zamestnávateľov je zapojenie podnikateľskej sféry priamo do tvorby vzdelávacích programov. Prínosom pre ekonomicky aktívne obyvateľstvo bude vytvorenie lepších východísk (predpokladov) pre uplatnenie sa na regionálnom trhu práce. Kvalitatívne zmeny v systéme vzdelávania a celoživotného vzdelávania sa zároveň prejaví v dostupnosti pracovnej sily schopnej tvoriť, podieľať sa na tvorbe a efektívne využívať poznatky a inovácie. Ľudský faktor, napriek významnému technologickému pokroku, ostáva naďalej kľúčový pre schopnosť podnikateľských subjektov inovovať. Očakávame, že kvalitatívne zmeny vo vzdelávaní sa prejaví na kvalite ľudských zdrojov ako jednej z podmienok posilnenia inovatívnej kapacity malých a stredných podnikov pôsobiacich v cezhraničnom regióne.

Druhou oblasťou podpory za účelom efektívnejšieho využívania inovačného potenciálu cezhraničného regiónu je zlepšenie prístupu malých a stredných podnikov k výsledkom výskumu a vývoja. Zameranie reaguje na význam inovácií pre konkurencieschopnosť podnikateľských subjektov a obmedzené kapacity malých a stredných podnikov realizovať vlastný výskum a vývoj. Cieľom je vytvorenie priaznivých podmienok a odstránenie prekážok užšej spolupráce medzi inštitúciami výskumu, vývoja a inovácií a podnikateľskou sférou. Podporované intervencie sa sústredia na podporu takých oblastí aplikovaného výskumu a vývoja, ktorých aktivity reagujú na konkrétne požiadavky a potreby malých a stredných podnikov. K efektívnemu prepojeniu medzi výskumnou sférou a produktívnym sektorom v cezhraničnom regióne prispeje aj tvorba regionálnych partnerstiev (sietí).

Navrhovaná alokácia pre podporu cieľov v oblasti vzdelávania je približne dvojnásobne vyššia ako alokácia pre oblasť zvyšovania inovatívnosti malých a stredných podnikov. Hlavným dôvodom je fakt, že malé a stredné podniky budú prvýkrát priamo podporované z programu cezhraničnej spolupráce. Cezhraničná spolupráca medzi výskumnou bázou a produktívnym sektorom bude mať pilotný charakter, čo sa odzrkadľuje na stanovenej alokácii.

2.A.3 FOND A ZÁKLAD PRE VÝPOČET PODPORY ÚNIE

<i>Fond</i>	EFRR
<i>Základ pre výpočet</i>	Celkové oprávnené výdavky (čl. 120, bod 2 nariadenia (EÚ) č. 1303/2013)

2.A.4 INVESTIČNÁ PRIORITA

<i>Investičná priorita</i>	1. Príprava a vykonávanie spoločných vzdelávacích, odborných vzdelávacích a školiacich programov (10b)
<i>Investičná priorita</i>	2. Podpora investovania podnikov do výskumu a inovácie a vytvárania prepojení a synergií medzi podnikmi, centrami výskumu a vývoja a vysokoškolským vzdelávacím prostredím... (1b)

2.A.5. KONKRÉTNE CIELE ZODPOVEDAJÚCE INVESTIČNEJ PRIORITE A OČAKÁVANÉ VÝSLEDKY

<i>ID</i>	1.1
<i>Špecifický cieľ</i>	Zvýšenie relevantnosti obsahu vzdelávania pre potreby trhu práce s cieľom zlepšenia uplatniteľnosti na trhu práce.
<i>Výsledky, ktoré sa členské štáty usilujú dosiahnuť prostredníctvom podpory Únie</i>	Strategickým zámerom je prispieť ku skvalitneniu všeobecného a odborného vzdelávania poskytovaného vzdelávacími inštitúciami v cezhraničnom regióne. Špecificky sa podpora bude zameriavať na spoluprácu základných, stredných a vysokých škôl v oblasti tvorby nových a inovovaných vzdelávacích programov. Kľúčovým aspektom spolupráce je obsah vzdelávania (vzdelávacích programov). Aktuálnou potrebou je zabezpečiť relevantný obsah vzdelávacích programov vo väzbe na potreby zamestnávateľov, pričom predmetný proces je potrebné začať už na základných

	<p>školách. Udržateľné riešenie si bude vyžadovať systematickú spoluprácu a komunikáciu hlavných aktérov, tzn. vzdelávacích inštitúcií, zamestnávateľov a inštitúcií trhu práce. Vytvorené siete prispejú k lepšiemu prepojeniu systémov vzdelávania s potrebami praxe, koordinácii činností a odbornej spolupráci zameranej na riešenie aktuálnych problémov v cezhraničnom kontexte. Takýmto spôsobom je možné prispieť k zvýšeniu uplatniteľnosti mladých ľudí (absolventov) na trhu práce a zároveň k prístupu zamestnávateľov k ľudským zdrojom, ktoré disponujú požadovanými kompetenciami. Dôležitou súčasťou spolupráce bude vytvorenie podmienok pre možnosť kontinuálneho získavania praktických zručností v prostredí podnikov paralelne s procesom teoretického vzdelávania (praktická výučba, stáže). Zlepšenie kvality obsahu bude podporené ďalšími systémovými nástrojmi v oblasti výskumu, overovania, monitorovania a vyhodnocovania procesu vzdelávania.</p> <p>Špecifickou cieľovou skupinou je ekonomicky aktívna populácia, resp. zamestnanci, ktorých účasť na celoživotnom vzdelávaní je na oboch stranách hranice veľmi nízka. Nosnou témou je tvorba a realizácia kvalitných programov celoživotného vzdelávania, vrátane aktualizácie kompetencií, zručností a kvalifikácie v kontexte potrieb cezhraničného trhu práce. Zvýšená relevantnosť a kvalita produktov celoživotného vzdelávania by mala prispieť k zvýšeniu účasti na celoživotnom vzdelávaní. Zamestnanci s potrebnou kvalifikáciou a kompetenciami majú vyššiu šancu udržania sa na trhu práce. Osobitná pozornosť bude venovaná zapojeniu mladých ľudí do 29 rokov do celoživotného vzdelávania.</p> <p>Podporované projekty v oblasti vzdelávania a celoživotného vzdelávania budú musieť preukázať relevantnosť pre územie cezhraničného regiónu (trhu práce), resp. pre odvetvie zastúpené v cezhraničnom regióne. Pridanou hodnotou cezhraničných intervencií je možnosť zapojenia viacerých partnerov, predovšetkým vzdelávacích inštitúcií a zamestnávateľov. Širší okruh zapojených inštitúcií s rôznymi skúsenosťami a know-how dokážu ponúknuť študentom viac možností pri získavaní teoretických poznatkov a praktických zručností potrebných pre uplatnenie sa na trhu práce. Spoločné vzdelávacie programy najmä na úrovni sekundárneho, post-sekundárneho a celoživotného vzdelávania majú relevanciu nielen pre miestne a sub-regionálne trhy práce, ale absolventi by mali byť schopní uplatniť sa na širšom cezhraničnom trhu práce. Takýmto spôsobom je možné podporiť synergie s národnými programami pre oblasť vzdelávania, ktoré riešia modernizáciu systémov vzdelávania a aktivity s väzbou hlavne na blízke okolie realizácie projektov.</p>
<i>ID</i>	1.2
<i>Špecifický cieľ</i>	Zintenzívnenie využívania výsledkov aplikovaného výskumu

	najmä malými a strednými podnikmi
<p><i>Výsledky, ktoré sa členské štáty usilujú dosiahnuť prostredníctvom podpory Únie</i></p>	<p>Investičná priorita a jej špecifický cieľ reaguje na nízku inovatívnosť malých a stredných podnikov cezhraničného regiónu. Strategickým zámerom je zintenzívniť spoluprácu medzi inštitúciami výskumu a vývoja a produktívnym sektorom za účelom efektívneho prenosu a využívania výsledkov výskumu a vývoja. Riešenie sa sústreďí na posilnenie regionálnych inovačných systémov prostredníctvom vytvorenia udržateľných cezhraničných sietí spájajúcich relevantných aktérov. Hlavným nástrojom na dosiahnutie stanoveného cieľa je podpora orientácie výskumno-vývojových činností na požiadavky malých a stredných podnikov, ktoré sú kľúčovým segmentom regionálnych ekonomík. Selektívne aktivity podporia prenos a využívanie inovácií priamo do praxe, najmä zlepšenie dostupnosti výsledkov aplikovaného výskumu pre malé a stredné podniky a ich následnú komercializáciu. Užšia spolupráca by mala viesť k zvýšeniu schopnosti malých a stredných podnikov inovovať vlastné procesy a poskytované tovary a služby, ktoré v konkurencii predstavujú komparatívnu výhodu.</p>

Tabuľka 3(A) Ukazovatele výsledkov špecifickej pre program

ID	Ukazovateľ	Merná jednotka	Východisková hodnota	Východiskový rok	Cieľová hodnota (2023) ¹²	Zdroj údajov	Frekvencia podávania správ
1	<i>Miera uplatniteľnosti mladých ľudí na trhu práce (nezamestnaní do 29 rokov)</i>	%	31,40	2012	29	Ústredie práce, sociálnych vecí a rodiny SR, Ministerstvo práce a sociálnych vecí ČR	Každé 2 roky
2	<i>Podiel MSP, ktoré vytvorili technologickú alebo netechnologickú inováciu¹³</i>	%	35,79	2012	36,50	Štatistický úrad SR, Český štatistický úrad	Každé 2 roky

¹² Cieľové hodnoty môžu byť kvalitatívne alebo kvantitatívne.

¹³ Sledovanie ukazovateľa bude vychádzať z mikroúdajov zbieraných národnými štatistickými úradmi v rámci Community Innovation Survey, ktorý sa realizuje každé 2 roky. Pozri prílohu Akčný plán pre kvantifikáciu východiskových a cieľových hodnôt výsledkových ukazovateľov

2.A.6. ČINNOSTI, KTORÉ SA MAJÚ PODPORIŤ V RÁMCI INVESTIČNEJ PRIORITY

2.A.6.1. Opis druhu činností a príklady činností, ktoré sa majú podporiť v rámci každej investičnej priority, a ich očakávaný prínos ku konkrétnym cieľom vrátane (v prípade potreby) určenia hlavných cieľových skupín, osobitných cieľových území a typov prijímateľov

Investičná priorita	1. Príprava a vykonávanie spoločných vzdelávacích, odborných vzdelávacích a školiacich programov (10b)
<p>PRÍKLADY AKTIVÍT</p> <ul style="list-style-type: none">▪ Tvorba, zavádzanie a overovanie nových a inovovaných spoločných vzdelávacích programov pre základné, stredné a vysoké školy s dôrazom na získanie kľúčových kompetencií požadovaných praxou.▪ Systematická inštitucionálna spolupráca medzi vzdelávacími inštitúciami, inštitúciami pôsobiacimi v oblasti vzdelávania, zamestnávateľmi a úradmi práce s cieľom zvýšenia relevantnosti vzdelávania s ohľadom na potreby zamestnávateľov v cezhraničnom regióne.▪ Podpora výmeny odborných poznatkov a skúseností, realizácia výmenných pobytov a stáží pre pedagogický personál, žiakov a študentov.▪ Podpora vytvárania stratégií, partnerstiev a regionálnych „paktov“ pre rozvoj ľudských zdrojov, vrátane celoživotného vzdelávania.▪ Zvyšovanie povedomia žiakov a rodičov o ponuke vzdelávania prostredníctvom služieb kariérnej orientácie a poradenstva, propagácie a zvýšenia atraktívnosti technických odborov a škôl (remeselné a prírodovedné odbory).▪ Investície do skvalitnenia vzdelávacej infraštruktúry realizované len ako doplnkové aktivity s dôrazom na zavádzanie inovatívnych technológií, nových prvkov výučby, zvýšenie podielu praktickej prípravy, prvkov výučby orientovaných na reálne potreby trhu práce najmä v technických odboroch, vybavenie pre spoločnú odbornú prípravu.▪ Tvorba spoločných programov celoživotného vzdelávania pre dospelú populáciu, vrátane zavádzania nových prístupov k zvyšovaniu atraktívnosti a efektívnosti celoživotného vzdelávania pre firmy a jednotlivcov. <p>HLAVNÉ CIEĽOVÉ SKUPINY</p> <ul style="list-style-type: none">▪ žiaci a študenti▪ pedagogický personál a školitelia▪ zamestnanci a zamestnávatelia <p>TYP PRIJÍMATEĽOV</p> <ul style="list-style-type: none">▪ školy/vzdelávacie inštitúcie▪ komory a záujmové združenia právnických osôb▪ mimovládne (neštátne) neziskové organizácie▪ štát a jeho organizačné zložky▪ územná samospráva a jej organizačné zložky▪ organizácie zriaďované štátom, krajom, obcou, mestskou časťou a združením obcí▪ Európske zoskupenie územnej spolupráce (EZÚS)	

- podnikateľské subjekty (zamestnávateľa)

<i>Investičná priorita</i>	2. Podpora investovania podnikov do výskumu a inovácie a vytvárania prepojení a synergií medzi podnikmi, centrami výskumu a vývoja a vysokoškolským vzdelávacím prostredím... (1b)
PRÍKLADY AKTIVÍT	
<ul style="list-style-type: none"> ▪ Prenos výsledkov aplikovaného výskumu a vývoja do praxe a jeho ďalšia komercializácia subjektmi pôsobiacimi v cezhraničnom regióne (napr. aj v oblasti zelenej ekonomiky a zmeny klímy) . ▪ Nástroje na efektívnu identifikáciu spoločných potrieb produktívneho sektora a včasnú orientáciu výskumných a vývojových aktivít na perspektívne odvetvia a oblasti. ▪ Príprava cezhraničných stratégií na podporu inteligentného rozvoja a využívania inovácií s ohľadom na ciele stanovené v národných stratégiách inteligentnej špecializácie a regionálnych inovačných stratégiách (obdobných dokumentoch). ▪ Optimalizácia a spolupráca pri využívaní existujúcej infraštruktúry výskumu, vývoja a inovácií pre potreby podnikateľskej základne v cezhraničnom regióne. ▪ Príprava a zavádzanie inovatívnych foriem podpory MSP v oblasti využívania výsledkov výskumu a vývoja, hlavne inovačné poukážky (vouchers) pre malé a stredné podniky. 	
HLAVNÉ CIEĽOVÉ SKUPINY	
<ul style="list-style-type: none"> ▪ malé a stredné podniky 	
TYP PRIJÍMATEĽOV	
<ul style="list-style-type: none"> ▪ výskumné inštitúcie ▪ vysoké školy s výskumnými pracoviskami ▪ podnikateľské subjekty – malé a stredné podniky ▪ komory a záujmové združenia právnických osôb (vrátane klastrov a sietí) ▪ mimovládne (neštátne) neziskové organizácie ▪ štát a jeho organizačné zložky ▪ územná samospráva a jej organizačné zložky ▪ organizácie zriaďované štátom, krajom, obcou, mestskou časťou a združením obcí ▪ Európske zoskupenie územnej spolupráce (EZÚS) 	

2.A.6.2. Usmerňujúce zásady výberu operácií

<i>Investičná priorita</i>	1. Príprava a vykonávanie spoločných vzdelávacích, odborných vzdelávacích a školiacich programov (10b)
<i>Investičná priorita</i>	2. Podpora investovania podnikov do výskumu a inovácie a vytvárania prepojení a synergií medzi podnikmi, centrami výskumu a vývoja a vysokoškolským vzdelávacím prostredím... (1b)

- relevantnosť – riešenie aktuálnych cezhraničných potrieb a výziev identifikovaných programom
- cezhraničný charakter (vplyv) - preukázateľný a jednoznačný prínos projektu a výstupov pre cieľové skupiny na oboch stranách hranice
- pripravenosť – schopnosť odôvodniť potrebu realizácie projektu, zrozumiteľne definovať vnútornú logiku projektu (t.j. problémy – stratégia – ciele – aktivity – výstupy – výsledky), rozdelenie úloh a pripravenosť prijímateľov (t.j. administratívna, prevádzková, a finančná kapacita)
- cezhraničná spolupráca – preukázanie spoločného a koordinovaného postupu pri tvorbe, implementácii a financovaní projektu s aktívnou participáciou partnerov
- partnerstvo – zapojenie inštitúcií s potrebnými kompetenciami a odbornými kapacitami v riešenej oblasti, inštitucionálna vyváženosť partnerstva
- ekonomická efektívnosť – adekvátnosť finančných zdrojov vo vzťahu v náročnosti realizácie navrhovaných aktivít a vyprodukovania služieb/produktov v zodpovedajúcej kvalite a rozsahu
- pridaná hodnota – dodatočný prínos projektu pre konkrétne cieľové skupiny a programové územie
- udržateľnosť – schopnosť zabezpečiť dostupnosť a využiteľnosť výstupov po ukončení realizácie projektu
- transparentnosť – nestrannosť a objektívnosť procesu hodnotenia a výberu projektov
- využiteľnosť – preukázanie využiteľnosti výstupov v praxi v kontexte špecifických cieľov programu (bude overené aj prostredníctvom následného monitorovania)
- aplikácia – zabezpečenie praktického zavedenia výstupov projektu, resp. ich overenia v praxi ako súčasť projektových aktivít (TC 10)
- využitie výstupov vo väzbe na ciele prioritnej osi – preukázanie akým spôsobom budú zabezpečené nadväzujúce aktivity v rámci inovačného reťazca (cyklu) až po zavedenie komerčnej inovácie a jej využitie (IP 1b)

Zásady výberu operácií sa uplatňujú v závislosti od charakteru projektu.

2.A.6.3. Plánované využitie finančných nástrojov

- IRELEVANTNÉ

2.A.6.4. Plánované využitie veľkých projektov

- IRELEVANTNÉ

2.A.6.5. Ukazovatele výstupov

Tabuľka 4(A) Spoločné ukazovatele výstupov a ukazovatele výstupov špecifické pre program

Investičná priorita 1. Investovanie do vzdelania, školení a odbornej prípravy, ako aj zručností a celoživotného vzdelávania prostredníctvom prípravy a vykonávania spoločných vzdelávacích, odborných vzdelávacích a školiacich programov (10b)

ID	Ukazovateľ	Merná jednotka	Cieľová hodnota	Zdroj údajov	Frekvencia podávania správ
----	------------	----------------	-----------------	--------------	----------------------------

			(2023)		
1.1	Podporené partnerstvá v oblasti vzdelávania (vrátane celoživotného vzdelávania)	Počet	15	Monitorovací systém	1 krát za rok
1.2	Vytvorené spoločné prvky systému vzdelávania aplikované v cezhraničnom regióne	Počet	20	Monitorovací systém	1 krát za rok
1.3	Spoločné nástroje na podporu odborného vzdelávania v cezhraničnom regióne	Počet	10	Monitorovací systém	1 krát za rok
1.4	Počet účastníkov cezhraničných programov spoločného vzdelávania a odbornej prípravy na podporu zamestnanosti mladých ľudí, možnosti vzdelávania a vyššieho odborného vzdelávania	Počet	50	Monitorovací systém	1 krát za rok

Pozn.: Ukazovateľ 1.4 Počet účastníkov cezhraničných programov spoločného vzdelávania a odbornej prípravy na podporu zamestnanosti mladých ľudí, možnosti vzdelávania a vyššieho odborného vzdelávania je spoločný pre EUS č. 46

Investičná priorita 2. Podpora investovania podnikov do výskumu a inovácie a vytvárania prepojení a synergií medzi podnikmi, centrami výskumu a vývoja a vysokoškolským vzdelávacím prostredím (1b)

ID	Ukazovateľ	Merná jednotka	Cieľová hodnota (2023)	Zdroj údajov	Frekvencia podávania správ
2.1	Podporené partnerstvá zamerané na posilnenie regionálnych inovačných systémov	Počet	10	Monitorovací systém	1 krát za rok
2.2	Počet podnikov spolupracujúcich s výskumnými inštitúciami	Podniky	30	Monitorovací systém	1 krát za rok
2.3	Opatrenia na zvýšenie spolupráce medzi inštitúciami výskumu a vývoja a produktívnym sektorom	Počet	10	Monitorovací systém	1 krát za rok

Pozn.: Ukazovateľ 2.2 Počet podnikov spolupracujúcich s výskumnými inštitúciami je spoločný pre EUS č. 26

2.A.7. VÝKONNOSTNÝ RÁMEC

Tabuľka 5(A) Výkonnostný rámec prioritnej osi 1.

Prioritná os	Druh ukazovateľa	ID	Ukazovateľ alebo kľúčový implementačný krok	Merná jednotka	Čiastkový cieľ na rok 2018	Celkový cieľ (2023)	Zdroj údajov	Vysvetlenie relevantnosti ukazovateľa, v prípade potreby
1	Celková suma oprávnených výdavkov po ich certifikácii certifikačným orgánom	VR 1.1	Finančný ukazovateľ	EUR	2 545 114	16 967 429	Monitorovací systém	-
1	Podporené partnerstvá v oblasti vzdelávania (vrátane celoživotného vzdelávania)	VR 1.2	Ukazovateľ výstupu	Počet	4	15	Monitorovací systém	-
1	Vytvorené spoločné prvky systému vzdelávania aplikované v cezhraničnom regióne	VR 1.3	Ukazovateľ výstupu	Počet	3	20	Monitorovací systém	-
1	Podporené partnerstvá zamerané na posilnenie regionálnych inovačných systémov	VR 1.4	Ukazovateľ výstupu	Počet	2	10	Monitorovací systém	-

2.A.8. KATEGÓRIE INTERVENČIE

Kategórie intervencie zodpovedajúce obsahu prioritnej osi, na základe nomenklatúry prijatej Komisiou a orientačné rozdelenie podpory Únie.

Tabuľky 6(A). – 9(A). Kategórie intervencie

Tabuľka 6(A) Dimenzia 1 Oblasť intervencie		
Prioritná os	Kód	Suma (v EUR)
1	116 Zlepšenie kvality a efektívnosti terciárneho a ekvivalentného vzdelávania a prístupu k nemu s cieľom zvýšiť počet študujúcich a úroveň vzdelania, najmä v prípade znevýhodnených skupín.	1 442 231
1	117 Zlepšovanie rovnocenného prístupu k celoživotnému vzdelávaniu pre všetky vekové skupiny v rámci formálneho a neformálneho vzdelávania, zvyšovanie vedomostí, zručností a spôsobilostí pracovnej sily a podpora flexibilných spôsobov vzdelávania, a to aj usmerňovaním pri výbere povolania a potvrdzovaním nadobudnutých zručností.	1 442 231
1	118 Zvyšovanie významu systémov vzdelávania a odbornej prípravy z hľadiska pracovného trhu, uľahčovanie prechodu od vzdelávania k zamestnaniu a zlepšovanie systémov odborného vzdelávania a prípravy a ich kvality, a to aj prostredníctvom mechanizmov na predvídanie zručností, úpravu učebných plánov a vytváranie a rozvoj systémov vzdelávania na pracovisku vrátane systémov duálneho vzdelávania a učňovského vzdelávania.	7 030 878
1	060 Výskumné a inovačné činnosti vo verejných výskumných strediskách a v kompetenčných centrách vrátane nadväzovania kontaktov	721 116
1	062 Transfer technológií a spolupráca medzi univerzitami a podnikmi najmä v prospech MSP	2 163 347
1	063 Podpora klastrov a podnikateľských sietí najmä v prospech MSP	901 395
1	064 Výskumné a inovačné procesy v MSP (vrátane systémov poukazov, inovácií v oblasti postupov, projektov, služieb a sociálnej inovácie)	721 116

Tabuľka 7(A) Dimenzia 2 Forma financovania		
Prioritná os	Kód	Suma (v EUR)
1	01 Nenávratný grant	14 422 314

Tabuľka 8(A) Dimenzia 3 Typ územia		
Prioritná os	Kód	Suma (v EUR)
1	01 Veľké mestské oblasti (husté osídlenie > 50 000 obyvateľov)	10 095 620
1	02 Malé mestské oblasti (stredne husté osídlenie > 5 000 obyvateľov)	3 605 578
1	03 Vidiecke oblasti (riedke osídlenie)	721 116

Tabuľka 9(A) Dimenzia 6 Územné mechanizmy realizácie		
Prioritná os	Kód	Suma (v EUR)
1	07 Neuplatňuje sa	0

2.A.9. SÚHRN PLÁNOVANÉHO VYUŽITIA TECHNICKEJ POMOCI, VRÁTANE (V PRÍPADE OTREBY) ČINNOSTÍ NA POSILNENIE ADMINISTRATÍVNEJ SPÔSOBILOSTI ORGÁNOV ZAPOJENÝCH DO RIADENIA A KONTROLY PROGRAMOV A PRIJÍMATEĽOV A AK JE TO POTREBNÉ, ČINNOSTÍ NA POSILNENIE ADMINISTRATÍVNEJ KAPACITY PRÍSLUŠNÝCH PARTNEROV, POKIAĽ IDE O ÚČASŤ NA VYKONÁVANÍ PROGRAMOV (V PRÍPADE POTREBY)

- IRELEVANTNÉ

2.B.1 PRIORITNÁ OS 2

<i>ID prioritnej osi</i>	2
<i>Názov prioritnej osi</i>	KVALITNÉ ŽIVOTNÉ PROSTREDIE

2.B.2. ODÔVODNENIE VYTVORENIA PRIORITNEJ OSI, KTORÁ SA VZŤAHUJE NA VIAC AKO JEDEN TEMATICKÝ CIEĽ

- IRELEVANTNÉ

2.B.3 FOND A ZÁKLAD PRE VÝPOČET PODPORY ÚNIE

<i>Fond</i>	EFRR
<i>Základ pre výpočet</i>	Celkové oprávnené výdavky (čl. 120, bod 2 nariadenia (EÚ) č. 1303/2013)

2.B.4 INVESTIČNÁ PRIORITA

<i>Investičná priorita</i>	3. Zachovanie, ochrana, podpora a rozvoj prírodného a kultúrneho dedičstva (6c)
<i>Investičná priorita</i>	4. Ochrana a obnova biologickej diverzity a pôdy a podpory ekosystémových služieb vrátane siete Natura 2000 a zelených infraštruktúr (6d)

2.B.5. KONKRÉTNECIELE A OČAKÁVANÉ VÝSLEDKY

ZODPOVEDAJÚCE

INVESTIČNEJ

PRIORITE

<i>ID</i>	2.1
<i>Špecifický cieľ</i>	Zvýšenie atraktívnosti kultúrneho a prírodného dedičstva pre obyvateľov a návštevníkov cezhraničného regiónu
<i>Výsledky, ktoré sa členské štáty usilujú dosiahnuť prostredníctvom podpory Únie</i>	Cezhraničný región sa sústreďí na zlepšenie schopnosti efektívne zhodnocovať kultúrne a prírodné bohatstvo v záujme podpory rozvoja miestnych ekonomík. Ciele investičnej priority reagujú na jedinečnosť kultúrneho a prírodného dedičstva, ktoré spoluvytvára identitu regiónov a komunít cezhraničného regiónu, resp. cezhraničného regiónu ako celku. Lepšie zhodnotenie existujúceho potenciálu cieľového územia spočíva vo zvýšení atraktívnosti objektov kultúrneho a prírodného dedičstva, ktoré si vzhľadom na aktuálny stav potvrdený socio-ekonomickou analýzou cezhraničného územia bude vyžadovať koncentrovanú podporu. Využitie potenciálu kultúrneho a prírodného dedičstva predstavuje jeden z pilierov rozvoja udržateľného cestovného ruchu v cezhraničnom regióne v súlade s cieľmi udržateľného

	<p>rastu.</p> <p>Podpora programu bude v prvom rade sústredená na zlepšenie nepriaznivého stavu objektov kultúrneho a prírodného dedičstva. V dnešnej dobe je významná časť objektov v nevyhovujúcom prevádzkovom stave, čo limituje možnosti ich komerčného a nekomerčného využitia. Intervencie do obnovy a ochrany kultúrneho a prírodného dedičstva predstavujú finančne náročné investičné aktivity. To však umožní vytvoriť základné predpoklady na zvýšenie návštevnosti lokalít v cezhraničnom území a tak zlepšiť atraktivnosť a konkurencieschopnosť v danom regióne.</p> <p>Socio-ekonomická analýza cezhraničného územia rovnako poukázala, že na dosiahnutie stanoveného cieľa je potrebné realizovať doplnkové aktivity smerujúce k zvýšeniu dostupnosti zhodnotených kultúrnych a prírodných pamiatok. Dostupnosť lokalít bude zabezpečená prostredníctvom zlepšenia technického stavu existujúcich dopravných spojení. Tie v prípade odľahlejších oblastí predstavujú jediný množný prístup k často výnimočným kultúrnym a prírodným pamiatkam. Program aj vo väzbe na ciele IP 6d bude aktívne podporovať ekologickú dopravu, najmä budovanie cyklistických ciest a turistických chodníkov, za účelom prepojenia objektov kultúrneho a prírodného dedičstva. Zvýšenie návštevnosti sa prejaví ako stimul pre rozvoj udržateľného cestovného ruchu. Tomuto účelu by malo slúžiť vytváranie tematických/geografických ponúk, spájajúcich viacero objektov prírodného a kultúrneho dedičstva do jedného celku (produktu). Pre plnohodnotné využitie potenciálu cezhraničného územia a zvýšenie konkurencieschopnosti lokalít bude podporované zavádzanie komplexných služieb pre návštevníkov.</p> <p>K plneniu cieľov investičnej priority 6c bude prispievať aj realizácia malých projektov. Prostredníctvom tohto typu projektov budú špecificky riešené potreby rozvoja kultúrneho a prírodného dedičstva na miestnej úrovni. Malé projekty budú implementované v rámci samostatného strešného projektu riadeného správcom Fondu malých projektov.</p>
<i>ID</i>	2.2
<i>Špecifický cieľ</i>	Ochrana biodiverzity cezhraničného územia prostredníctvom spolupráce v oblasti ochrany a koordinovaného riadenia prírodne významných území
<i>Výsledky, ktoré sa členské štáty usilujú dosiahnuť prostredníctvom podpory Únie</i>	<p>Územie cezhraničnej spolupráce má veľký potenciál v krajinnom prostredí. Rozsiahle plochy cezhraničného územia možno klasifikovať ako prírodne významné územia, z ktorých časť je zaradená aj do sústavy Natura 2000. Z tohto dôvodu je celospoločenským záujmom a prioritným záujmom obyvateľov cezhraničného regiónu zabezpečiť efektívnu ochranu biodiverzity územia. Spoločné aktivity majú podporovať spoločné úsilie o zachovanie biologickej diverzity prírodne významných území. V praxi to znamená zvýšenie ochrany a starostlivosti o ohrozené druhy, ktoré sa nachádzajú v cezhraničnom regióne aj</p>

	<p>prostredníctvom zosúladenia cieľov v oblasti lesníctva, pôdohospodárstva a klímy. Pozornosť sa bude rovnako sústrediť na zlepšenie stavu, resp. predchádzanie zhoršenia stavu biotopov a druhov žijúcich v cieľovom území. Spoločné aktivity by mali byť orientované na spoluprácu relevantných inštitúcií pri koordinácii a manažmente hodnotných území (vrátane chránených území), ktoré majú reagovať na špecifické potreby ochrany v spoločných územiach regionálneho, národného a medzinárodného významu prekračujúcich štátnu hranicu. Dôležitou oblasťou podpory bude zvyšovanie povedomia o výskyte biotopov, ktoré prispievajú k zvýšeniu informovanosti a ochrany. Podstatná časť podporovaných aktivít bude neinvestičného charakteru a budú predstavovať doplnkové aktivity vo vzťahu k intervenciám podporovaným z národných programov. Tie sa sústredia na väčšie investičné aktivity na ochranu biodiverzity v rámci IP 6d s dôrazom na územia nadnárodného významu (Natura 2000) a v kombinácii s cezhraničnými projektmi dokážu zabezpečiť komplexnú ochranu prírodne významných území. Program zároveň vytvára priestor aj na realizáciu investícií na rozvoj vybraných prvkov zelenej infraštruktúry v cezhraničnom území ako komplementárnu aktivitu k národným programom pokrývajúcim oblasť biodiverzity.</p>
--	--

Tabuľka 3(B) Ukazovatele výsledkov špecifické pre program

ID	Ukazovateľ	Merná jednotka	Východisková hodnota	Východiskový rok	Cieľová hodnota (2023) ¹⁴	Zdroj údajov	Frekvencia podávania správ
3	Počet návštevníkov v cezhraničnom regióne ¹⁵	Počet	9 769 562	2012	10 000 000	Štatistický úrad SR, Český štatistický úrad	Každé 2 roky
4	Plocha územia, ktorá je predmetom cezhraničných aktivít zameraných na ochranu a obnovu biodiverzity ¹⁶	ha	668,7	2014	698,7 ha	Štátna ochrana prírody SR, Agentura ochrany prírody a krajiny ČR	2018, 2023

¹⁴ Cieľové hodnoty môžu byť kvalitatívne alebo kvantitatívne.

¹⁵ Ukazovateľ bude sledovaný počtom prenocovaní.

¹⁶ Vyjadruje aj projekty podporené mimo programov cezhraničnej spolupráce. Sledovanie ukazovateľa bude vychádzať z údajov Štátnej ochrany prírody Slovenskej republiky a Agentury ochrany prírody České republiky. Pozri prílohu Akčný plán pre kvantifikáciu východiskových a cieľových hodnôt výsledkových ukazovateľov.

2.B.6. ČINNOSTI, KTORÉ SA MAJÚ PODPORIŤ V RÁMCI INVESTIČNEJ PRIORITY

2.B.6.1. Opis druhu činností a príklady činností, ktoré sa majú podporiť v rámci každej investičnej priority, a ich očakávaný prínos ku konkrétnym cieľom vrátane (v prípade potreby) určenia hlavných cieľových skupín, osobitných cieľových území a typov prijímateľov

<i>Investičná priorita</i>	3. Zachovanie, ochrana, podpora a rozvoj prírodného a kultúrneho dedičstva (6c)
<p>PRÍKLADY AKTIVÍT</p> <ul style="list-style-type: none">▪ Investičné aktivity na zlepšenie technického stavu prírodných a kultúrnych pamiatok cezhraničného významu s cieľom ďalšieho využitia prírodného a kultúrneho dedičstva.▪ Investičné a neinvestičné aktivity na zlepšenie prístupu k prírodným a kultúrnym pamiatkam (napr. značenie, oddychové zóny) realizované vo forme doplnkových aktivít. V rámci fondu malých projektov môžu byť implementované ako plnohodnotné aktivity.▪ Plánovanie, príprava a budovanie cyklistických ciest a turistických chodníkov s dôrazom na zlepšenie prepojenia kultúrne a prírodne významných lokalít cezhraničnom regióne .▪ Investičné aktivity na zvýšenie dostupnosti lokalít s prírodnými a kultúrnymi pamiatkami prostredníctvom zlepšenia stavu ciest II. a III. triedy (rekonštrukcia vybraných cestných úsekov, zlepšenie kvality povrchu vozoviek, obnova existujúcich a vybudovanie nových cestných prvkov).▪ Činnosti podporujúce tvorbu ucelených tematických produktov založených na využívaní prírodného a kultúrneho dedičstva, t.j. spájanie viacerých objektov kultúrneho a prírodného dedičstva ako ucelených produktov pre návštevníkov.▪ Podpora zavádzania služieb podporujúcich využívanie potenciálu kultúrneho a prírodného dedičstva.▪ Aktivity na prezentáciu prírodného a kultúrneho dedičstva realizované vo forme doplnkových aktivít. <p>HLAVNÉ CIEĽOVÉ SKUPINY</p> <ul style="list-style-type: none">▪ obyvatelia cezhraničného regiónu▪ návštevníci cezhraničného regiónu <p>TYP PRIJÍMATEĽOV</p> <ul style="list-style-type: none">▪ štát a jeho organizačné zložky▪ územná samospráva a jej organizačné zložky▪ organizácie zriaďované štátom, krajom, obcou, mestskou časťou a združením obcí▪ mimovládne (neštátne) neziskové organizácie▪ záujmové združenia právnických osôb▪ okresné a krajské organizácie cestovného ruchu▪ Európske zoskupenie územnej spolupráce (EZÚS)	

<i>Investičná priorita</i>	4. Ochrana a obnova biologickej diverzity a pôdy a podpory ekosystémových služieb vrátane siete Natura 2000 a zelených infraštruktúr (6d)
----------------------------	---

PRÍKLADY AKTIVÍT

- Aktivity na spracovanie podkladov a dokumentov pre efektívnejší výkon starostlivosti o cezhraničné prírodne hodnotné územia.
- Realizácia spoločných opatrení smerujúcich k zlepšeniu stavu druhov a biotopov prioritného záujmu.
- Realizácia spoločných opatrení na predchádzanie zhoršovania stavu druhov a biotopov v cezhraničnom území.
- Budovanie ekostabilizačných prvkov v krajine a rozvoj vybraných prvkov zelenej infraštruktúry.
- Tvorba a realizácia spoločných cezhraničných plánov riadenia/manažmentu prírodne hodnotných území, ich vybraných častí a okolitého územia (vrátane chránených území).
- Spoločné výskumné činnosti podporujúce zlepšenie cezhraničnej starostlivosti a ochrany o prírodne významné územia (vybrané biotopy, druhy).
- Monitorovanie a vyhodnocovanie stavu a vývoja biotopov a druhov, výmena vzájomných informácií, údajov a poznatkov.
- Spoločné činnosti na prevenciu a odstraňovanie dôsledkov erózie pôdy, kultiváciu pôdy.

HLAVNÉ CIEĽOVÉ SKUPINY

- obyvatelia cezhraničného regiónu
- návštevníci cezhraničného regiónu

TYP PRIJÍMATEĽOV

- štát a jeho organizačné zložky
- územná samospráva a jej organizačné zložky
- organizácie zriaďované štátom, krajom, obcou, mestskou časťou a združením obcí
- mimovládne (neštátne) neziskové organizácie
- záujmové združenia právnických osôb
- Európske zoskupenie územnej spolupráce (EZÚS)

2.B.6.2. Usmerňujúce zásady výberu operácií

<i>Investičná priorita</i>	3. Zachovanie, ochrana, podpora a rozvoj prírodného a kultúrneho dedičstva (6c)
<i>Investičná priorita</i>	4. Ochrana a obnova biologickej diverzity a pôdy a podpory ekosystémových služieb vrátane siete Natura 2000 a zelených infraštruktúr (6d)
<ul style="list-style-type: none"> ▪ relevantnosť – riešenie aktuálnych cezhraničných potrieb a výziev identifikovaných programom ▪ cezhraničný charakter (vplyv) - preukázateľný a jednoznačný prínos projektu a výstupov pre cieľové skupiny na oboch stranách hranice 	

- pripravenosť – schopnosť odôvodniť potrebu realizácie projektu, zrozumiteľne definovať vnútornú logiku projektu (t.j. problémy – stratégia – ciele – aktivity – výstupy – výsledky), rozdelenie úloh a pripravenosť prijímateľov (t.j. administratívna, prevádzková, a finančná kapacita)
- cezhraničná spolupráca – preukázanie spoločného a koordinovaného postupu pri tvorbe, implementácii a financovaní projektu s aktívnou participáciou partnerov
- partnerstvo – zapojenie inštitúcií s potrebnými kompetenciami a odbornými kapacitami v riešenej oblasti, inštitucionálna vyváženosť partnerstva
- ekonomická efektívnosť – adekvátnosť finančných zdrojov vo vzťahu v náročnosti realizácie navrhovaných aktivít a vyprodukovania služieb/produktov v zodpovedajúcej kvalite a rozsahu
- pridaná hodnota – dodatočný prínos projektu pre konkrétne cieľové skupiny a programové územie
- udržateľnosť – schopnosť zabezpečiť dostupnosť a využiteľnosť výstupov po ukončení realizácie projektu
- transparentnosť – nestrannosť a objektívnosť procesu hodnotenia a výberu projektov
- využiteľnosť – preukázanie využiteľnosti výstupov v praxi v kontexte špecifických cieľov programu (bude overené aj prostredníctvom následného monitorovania)
- doplnkovosť – podpora cestnej infraštruktúry je možná len ako doplnková aktivita v kontexte zachovania, ochrany, podpory a rozvoja prírodného a kultúrneho dedičstva v súlade s podmienkami stanovenými EK. Investície do cestnej infraštruktúry dopĺňajú investície do kultúrneho a prírodného dedičstva a budú prispievať výhradne k dosiahnutiu vybraného tematického cieľa a špecifických cieľov investičnej priority.
- miera ohrozenia – pozornosť sa bude sústreďiť na tie druhy, ktoré sú charakteristické pre cezhraničný región a zároveň sú v ohrození

Zásady výberu operácií sa uplatňujú v závislosti od charakteru projektu.

2.B.6.3. Plánované využitie finančných nástrojov

- IRELEVANTNÉ

2.B.6.4. Plánované využitie veľkých projektov

- IRELEVANTNÉ

2.B.6.5. Ukazovatele výstupov

Tabuľka 4(B) Spoločné ukazovatele výstupov a ukazovatele výstupov špecifické pre program

Investičná priorita 3. Zachovanie, ochrana, podpora a rozvoj prírodného a kultúrneho dedičstva (6c)

ID	Ukazovateľ	Merná jednotka	Cieľová hodnota (2023)	Zdroj údajov	Frekvencia podávania správ
3.1	Zhodnotený počet objektov kultúrneho a prírodného dedičstva	Počet	100	Monitorovací systém	1 krát za rok
3.2	Vytvorené ucelené produkty zhodnocujúce kultúrne a prírodné dedičstvo	Počet	5	Monitorovací systém	1 krát za rok
3.3	Celková dĺžka novovybudovaných	km	150	Monitorovací	1 krát za rok

	alebo zmodernizovaných cyklistických ciest a turistických chodníkov			system	
3.4	Celková dĺžka zrekonštruovaných alebo zmodernizovaných ciest	km	30	Monitorovací systém	1 krát za rok

Pozn.: Ukazovateľ 3.4 Celková dĺžka zrekonštruovaných alebo zmodernizovaných ciest je spoločný pre EUS č.14

Investičná priorita 4. Ochrana a obnova biologickej diverzity a pôdy a podpory ekosystémových služieb vrátane site Natura 2000 a zelených infraštruktúr (6d)

ID	Ukazovateľ	Merná jednotka	Cieľová hodnota (2023)	Zdroj údajov	Frekvencia podávania správ
4.1	Systémové nástroje na zvýšenie efektívnosti ochrany prírody a biodiverzity	Počet	15	Monitorovací systém	1 krát za rok
4.2	Zavedené ekostabilizačné prvky v krajine	Počet	5	Monitorovací systém	1 krát za rok
4.3	Celkový povrch rekultivovanej pôdy	ha	5	Monitorovací systém	1 krát za rok

Pozn.: Ukazovateľ 4.3 Celkový povrch rekultivovanej pôdy je spoločný pre EUS č.22

2.B.7. VÝKONNOSTNÝ RÁMEC

Tabuľka 5(B) Výkonnostný rámec prioritnej osi 2.

Prioritná os	Druh ukazovateľa	ID	Ukazovateľ alebo kľúčový implementačný krok	Merná jednotka	Čistkový cieľ na rok 2018	Celkový cieľ (2023)	Zdroj údajov	Vysvetlenie relevantnosti ukazovateľa, ak je to vhodné
2	Celková suma oprávnených výdavkov po ich certifikácii certifikačným orgánom	VR 2.1	Finančný ukazovateľ	EUR	10 657 666	71 051 106	Monitorovací systém	-
2	Zhodnotené objekty kultúrneho a prírodného dedičstva	VR 2.2	Ukazovateľ výstupu	Počet	15	100	Monitorovací systém	-
2	Celková dĺžka novovybudovaných alebo zmodernizovaných cyklistických ciest a turistických chodníkov	VR 2.3	Ukazovateľ výstupu	km	30	150	Monitorovací systém	-
2	Systémové nástroje na zvýšenie efektívnosti ochrany prírody a biodiverzity	VR 2.4	Ukazovateľ výstupu	Počet	3	15	Monitorovací systém	-

2.B.8. KATEGÓRIE INTERVENČIE

Tabuľky 6(B). – 9(B). Kategórie intervencie

Tabuľka 6(B) Dimenzia 1 Oblasť intervencie		
Prioritná os	Kód	Suma (v EUR)
2	034 Rekonštruované alebo skvalitnené iné typy ciest (diaľnice, národné, regionálne alebo miestne cesty)	15 100 000
2	085 Ochrana a posilnenie biodiverzity, ochrana prírody a zelená infraštruktúra	9 059 016
2	090 Cyklistické trasy a turistické chodníky	6 000 000
2	092 Ochrana, rozvoj a podpora verejných aktív cestovného ruchu	15 117 212
2	094 Ochrana, rozvoj a podpora verejných aktív v oblasti kultúry a kultúrneho dedičstva	15 117 212

Tabuľka 7(B) Dimenzia 2 Forma financovania		
Prioritná os	Kód	Suma (v EUR)
2	01 Nenávratný grant	60 393 440

Tabuľka 8(B) Dimenzia 3 Typ územia		
Prioritná os	Kód	Suma (v EUR)
2	01 Veľké mestské oblasti (husté osídlenie > 50 000 obyvateľov)	12 078 688
2	02 Malé mestské oblasti (stredne husté osídlenie > 5 000 obyvateľov)	21 137 704
2	03 Vidiecke oblasti (riedke osídlenie)	27 177 048

Tabuľka 9(B) Dimenzia 6 Územné mechanizmy realizácie		
Prioritná os	Kód	Suma (v EUR)
2	07 Neuplatňuje sa	0

2.B.9. SÚHRN PLÁNOVANÉHO VYUŽITIA TECHNICKEJ POMOCI, VRÁTANE (V PRÍPADE POTREBY) ČINNOSTÍ NA POSILNENIE ADMINISTRATÍVNEJ SPÔSOBILOSTI ORGÁNOV ZAPOJENÝCH DO RIADENIA A KONTROLY PROGRAMOV A PRIJÍMATEĽOV A AK JE TO POTREBNÉ, ČINNOSTÍ NA

POSILNENIE ADMINISTRATÍVNEJ KAPACITY PRÍSLUŠNÝCH PARTNEROV, POKIAĽ IDE O ÚČASŤ NA VYKONÁVANÍ PROGRAMOV (V PRÍPADE POTREBY)

- IRELEVANTNÉ

2.C.1 PRIORITNÁ OS 3

<i>ID prioritnej osi</i>	3
<i>Názov prioritnej osi</i>	ROZVOJ MIESTNYCH INICIATÍV

2.C.2. ODÔVODNENIE VYTVORENIA PRIORITNEJ OSI, KTORÁ SA VZŤAHUJE NA VIAC AKO JEDEN TEMATICKÝ CIEĽ

- IRELEVANTNÉ

2.C.3 FOND A ZÁKLAD PRE VÝPOČET PODPORY ÚNIE

<i>Fond</i>	EFRR
<i>Základ pre výpočet</i>	Celkové oprávnené výdavky (čl. 120, bod 2 nariadenia (EÚ) č. 1303/2013)

2.C.4 INVESTIČNÁ PRIORITA

<i>Investičná priorita</i>	5. Podpora právne a administratívnej spolupráce a spolupráce medzi občanmi a inštitúciami (11b)
----------------------------	---

2.C.5. KONKRÉTNECIELE A OČAKÁVANÉ VÝSLEDKY

ZODPOVEDAJÚCE

INVESTIČNEJ

PRIORITE

<i>ID</i>	3.1
<i>Špecifický cieľ</i>	Zvýšenie kvalitatívnej úrovne cezhraničnej spolupráce miestnych a regionálnych aktérov
<i>Výsledky, ktoré sa členské štáty usilujú dosiahnuť prostredníctvom podpory Únie</i>	<p>Cezhraničná spolupráca na miestnej úrovni vychádza z historických väzieb a odráža socioekonomický vývoj spoločnosti na oboch stranách hranice. Užšia spolupráca naráža nielen na fyzické prekážky, ale aj na legislatívne prekážky, problematickú dostupnosť údajov a informácií, jednostranným plánovaním a podobne. Doterajšie skúsenosti ukázali, že efektívnym riešením na prekonanie prekážok na spoluprácu na miestnej úrovni je podpora malých projektov, ktoré vytvárajú platformu pre významovo rozsiahlejšie projekty regionálneho charakteru. Hlavným nástrojom na podporu tohto typu projektov bude Fond malých projektov určený primárne na podporu miestnych cezhraničných aktivít. Fond malých projektov bude implementovaný v rámci samostatného strešného projektu riadeného správcom Fondu malých projektov.</p> <p>Špecifickým cieľom podpory miestnych iniciatív je rozvoj spolupráce miestnej a regionálnej samosprávy. Z tematického hľadiska sa jedná o vzdelávanie a využívanie kultúrneho a prírodného dedičstva. Podstatným prvkom riešenia je stanovenie spoločných rozvojových priorít a plánov, vrátane stratégií udržateľného rozvoja cezhraničného územia a riešenia krízových</p>

	<p>situácií, ich realizácia, monitorovanie a vyhodnocovanie. Podporou vzájomnej výmeny skúseností a spoločných školení k rozvoji zručností na úrovni miestnej a regionálnej správy a samosprávy bude vytvorená kvalitná platforma pre realizáciu rozsahom väčších projektov a taktiež pre skvalitnenie poskytovaných služieb obyvateľom a návštevníkom územia. Príspevkom ku skvalitneniu procesu vzdelávania budú realizácie vzájomných výmen, stretávaní a vytváranie spoločných programov a projektov pre rôzne stupne vzdelávacích inštitúcií vrátane predškolských.</p> <p>V rámci podpory miestnych iniciatív bude zo strany RO, NO a správcu Fondu malých projektov kladený dôraz na zapojenie menej aktívnych partnerov do podporovaných aktivít a vytvorenie podmienok pre zabezpečenie udržateľnosti vytvorených partnerstiev.</p>
--	--

Tabuľka 3(C) Ukazovatele výsledkov špecifické pre program

ID	Ukazovateľ	Merná jednotka	Východisková hodnota	Východiskový rok	Cieľová hodnota (2023) ¹⁷	Zdroj údajov	Frekvencia podávania správ
5	Úroveň kvality cezhraničnej spolupráce miestnych a regionálnych aktérov ¹⁸	Priemerná hodnota na základe údajov o kvalite meranej na škále od 1 do 5	2,67	2015	3	Riadiaci orgán	2018, 2023

2.C.6. ČINNOSTI, KTORÉ SA MAJÚ PODPORIŤ V RÁMCI INVESTIČNEJ PRIORITY

2.C.6.1. Opis druhu činností a príklady činností, ktoré sa majú podporiť v rámci každej investičnej priority, a ich očakávaný prínos ku konkrétnym cieľom vrátane (v prípade potreby) určenia hlavných cieľových skupín, osobitných cieľových území a typov prijímateľov

<i>Investičná priorita</i>	5 Podpora právne a administratívnej spolupráce a spolupráce medzi občanmi a inštitúciami (11b)
<p>PRÍKLADY AKTIVÍT</p> <ul style="list-style-type: none"> ▪ Spoločné plánovanie, stratégie a štúdie v cezhraničnom regióne. ▪ Zvyšovanie inštitucionálnych kapacít a zručností organizačných štruktúr v oblastiach efektívnej správy, vzdelávania, kultúrneho a prírodného dedičstva. ▪ Rozvoj spolupráce inštitúcií verejnej správy. ▪ Vytváranie a upevňovanie partnerstiev, sietí a podporných cezhraničných štruktúr. <p>HLAVNÉ CIEĽOVÉ SKUPINY</p> <ul style="list-style-type: none"> ▪ obyvatelia cezhraničného regiónu ▪ zamestnanci miestnej a regionálnej samosprávy ▪ podnikateľské subjekty pôsobiace v cezhraničnom regióne <p>TYP PRIJÍMATEĽOV</p> <ul style="list-style-type: none"> ▪ štát a jeho organizačné zložky ▪ územná samospráva a jej organizačné zložky 	

¹⁷ Cieľové hodnoty môžu byť kvalitatívne alebo kvantitatívne.

¹⁸ Ukazovateľ bude sledovaný prostredníctvom údajov získaných z dotazníkového prieskumu v rámci cieľovej skupiny, za ktorého realizáciu zodpovedá správca FMP. Kritériami pre posúdenie kvality cezhraničnej spolupráce sú: intenzita spolupráce, rozsah spolupráce, odbornosť partnerov, udržateľnosť spolupráce. Pozri prílohu Akčný plán pre kvantifikáciu východiskových a cieľových hodnôt výsledkových ukazovateľov.

- organizácie zriaďované štátom, krajom, obcou, mestskou časťou a združením obcí
- mimovládne (neštátne) neziskové organizácie
- komory a záujmové združenia právnických osôb
- školy/vzdelávacie inštitúcie
- Európske zoskupenie územnej spolupráce (EZÚS)

2.C.6.2. Usmerňujúce zásady výberu operácií

<i>Investičná priorita</i>	5. Podpora právne a administratívnej spolupráce a spolupráce medzi občanmi a inštitúciami (11b)
<ul style="list-style-type: none"> ▪ relevantnosť – riešenie aktuálnych cezhraničných potrieb a výziev identifikovaných programom ▪ cezhraničný charakter (vplyv) - preukázateľný a jednoznačný prínos projektu a výstupov pre cieľové skupiny na oboch stranách hranice ▪ pripravenosť – schopnosť odôvodniť potrebu realizácie projektu, zrozumiteľne definovať vnútornú logiku projektu (t.j. problémy – stratégia – ciele – aktivity – výstupy – výsledky), rozdelenie úloh a pripravenosť prijímateľov (t.j. administratívna, prevádzková, a finančná kapacita) ▪ cezhraničná spolupráca – preukázanie spoločného a koordinovaného postupu pri tvorbe, implementácii a financovaní projektu s aktívnou participáciou partnerov ▪ partnerstvo – zapojenie inštitúcií s potrebnými kompetenciami a odbornými kapacitami v riešenej oblasti, inštitucionálna vyváženosť partnerstva ▪ ekonomická efektívnosť – adekvátnosť finančných zdrojov vo vzťahu v náročnosti realizácie navrhovaných aktivít a vyprodukovania služieb/produktov v zodpovedajúcej kvalite a rozsahu ▪ pridaná hodnota – dodatočný prínos projektu pre konkrétne cieľové skupiny a programové územie ▪ udržateľnosť – schopnosť zabezpečiť dostupnosť a využiteľnosť výstupov po ukončení realizácie projektu ▪ transparentnosť – nestrannosť a objektívnosť procesu hodnotenia a výberu projektov ▪ využiteľnosť – preukázanie využiteľnosti výstupov v praxi v kontexte špecifických cieľov programu (bude overené aj prostredníctvom následného monitorovania) ▪ lokálny kontext – rešpektovanie miestnych špecifik a potrieb cieľových skupín <p>Zásady výberu operácií sa uplatňujú v závislosti od charakteru projektu.</p>	

2.C.6.3. Plánované využitie finančných nástrojov

- IRELEVANTNÉ

2.C.6.4. Plánované využitie veľkých projektov

- IRELEVANTNÉ

2.C.6.5. Ukazovatele výstupov

Tabuľka 4(C) Spoločné ukazovatele výstupov a ukazovatele výstupov špecifické pre program

Investičná priorita 5.

Posilnenie inštitucionálnych kapacít verejných orgánov a zainteresovaných strán a efektivity verejnej správy prostredníctvom podpory právnej a administratívnej spolupráce a spolupráce medzi občanmi a inštitúciami (CS)

ID	Ukazovateľ	Merná jednotka	Cieľová hodnota (2023)	Zdroj údajov	Frekvencia podávania správ
5.1	Partneri aktívne zapojení do spoločných aktivít	Počet	150	Monitorovací systém	1 krát za rok

2.C.7. Výkonnostný rámec

Tabuľka 5(C) Výkonnostný rámec prioritnej osi

Prioritná os	Druh ukazovateľa	ID	Ukazovateľ alebo kľúčový implementačný krok	Merná jednotka	Čiastkový cieľ na rok 2018	Celkový cieľ (2023)	Zdroj údajov	Vysvetlenie relevantnosti ukazovateľa, ak je to vhodné
3	Celková suma oprávnených výdavkov po ich certifikácii certifikačným orgánom	VR 3.1	Finančný ukazovateľ	EUR	1 749 766	11 665 109	Monitorovací systém	-
3	Partneri aktívne zapojení do spoločných aktivít	VR 3.2	Ukazovateľ výstupu	Počet	30	150	Monitorovací systém	-

2.C.8. KATEGÓRIE INTERVENCIE

Tabuľky 6(C). – 9(C). Kategórie intervencie

Tabuľka 6(C) Dimenzia 1 Oblasť intervencie		
Prioritná os	Kód	Suma (v EUR)
3	119 Investície do inštitucionálnych kapacít a do efektívnosti verejných správ a verejných služieb na národnej, regionálnej a miestnej úrovni v záujme reforiem, lepšej právnej úpravy a dobrej správy	9 915 342

Tabuľka 7(C) Dimenzia 2 Forma financovania		
Prioritná os	Kód	Suma (v EUR)
3	01 Nenávratný grant	9 915 342

Tabuľka 8(C) Dimenzia 3 Typ územia		
Prioritná os	Kód	Suma (v EUR)
3	01 Veľké mestské oblasti (husté osídlenie > 50 000 obyvateľov)	3 305 114
3	02 Malé mestské oblasti (stredne husté osídlenie > 5 000 obyvateľov)	3 305 114
3	03 Vidiecke oblasti (riedke osídlenie)	3 305 114

Tabuľka 9(C) Dimenzia 6 Územné mechanizmy realizácie		
Prioritná os	Kód	Suma (v EUR)
3	07 Neuplatňuje sa	0

2.C.9. SÚHRN PLÁNOVANÉHO VYUŽITIA TECHNICKEJ POMOCI, VRÁTANE (V PRÍPADE OTREBY) ČINNOSTÍ NA POSILNENIE ADMINISTRATÍVNEJ SPÔSOBILOSTI ORGÁNOV ZAPOJENÝCH DO RIADENIA A KONTROLY PROGRAMOV A PRIJÍMATEĽOV A AK JE TO POTREBNÉ, ČINNOSTÍ NA POSILNENIE ADMINISTRATÍVNEJ KAPACITY PRÍSLUŠNÝCH PARTNEROV, POKIAĽ IDE O ÚČASŤ NA VYKONÁVANÍ PROGRAMOV (V PRÍPADE POTREBY)

- IRELEVANTNÉ

2.D OPIS PRIORITNÝCH OSÍ TECHNICKEJ POMOCI

2.D.1 PRIORITNÁ OS 4

<i>ID prioritnej osi</i>	4
<i>Názov prioritnej osi</i>	TECHNICKÁ POMOC

2.D.2 FOND A ZÁKLAD PRE VÝPOČET PODPORY ÚNIE

<i>Fond</i>	EFRR
<i>Základ pre výpočet</i>	Celkové oprávnené výdavky (čl. 120, bod 2 nariadenia (EÚ) č. 1303/2013)

2.D.3. KONKRÉTNE CIELE A OČAKÁVANÉ VÝSLEDKY

<i>Špecifický cieľ</i>	Zabezpečenie kvalitnej a plynulej implementácie programu ako predpokladu zabezpečenia dosiahnutia stanovených cieľov
<i>Výsledky, ktoré sa členské štáty usilujú dosiahnuť prostredníctvom podpory Únie</i>	<p>Technická pomoc primárne slúži na vytvorenie vhodného implementačného rámca na podporu cezhraničných aktivít prispievajúcich k splneniu stanovených cieľov. Implementačný rámec pozostáva z kapacitne pripravených subjektov, vhodne nastavených procesov riadenia, implementácie a kontroly a informačno-komunikačnej platformy umožňujúcej výmenu údajov a informácií. Špecifický dôraz pri využívaní prostriedkov technickej pomoci bude kladený na poskytovanie podporných služieb pre žiadateľov a prijímateľov. Očakávaným efektom je prehĺbenie a tematické rozšírenie existujúcej cezhraničnej spolupráce a zapojenie nových subjektov verejného, neziskového a súkromného sektora.</p> <p>Pre zvýšenie atraktívnosti programu je kľúčová administratívna záťaž žiadateľov a najmä prijímateľov. Na základe skúseností z programového obdobia 2007-2013 bude pozornosť venovaná zníženiu náročnosti prípravy žiadosti o NFP, zjednodušeniu spracovania žiadostí o platbu a zrýchleniu zmenového konania. K tomuto cieľu prispeje zavedenie elektronickej výmeny dokumentov medzi subjektmi zodpovednými za implementáciu programu a prijímateľmi. Vzhľadom na pretrvávajúce problémy v oblasti verejného obstarávania je nevyhnutné posilniť metodickú podporu žiadateľov a prijímateľov.</p> <p>Špecifickou výzvou je aktivácia a zapojenie nových subjektov do cezhraničnej spolupráce na miestnej úrovni. Tomuto cieľu budú prispôsobené informačné a komunikačné aktivity, ako aj poskytovanie podpory pri identifikácii a kontaktovaní vhodných partnerov z cezhraničného regiónu.</p>

2.D.4. UKAZOVATELE VÝSLEDKOV

- IRELEVANTNÉ (TABUĽKA 10)

2.D.5. AKTIVITY, KTORÉ SA MAJÚ PODPORIŤ A ICH OČAKÁVANÝ PRÍNOS PRE KONKRÉTNE CIELE

2.D.5.1. Opis opatrení, ktoré sa majú podporiť a ich očakávaný prínos pre konkrétne ciele

Prioritná os	Technická pomoc
AKTIVITY <ul style="list-style-type: none">▪ Riadenie implementácie, kontroly a auditu operačného programu (riadiaci orgán, národný orgán, spoločný technický sekretariát, certifikačný orgán, orgán auditu a spolupracujúce orgány).▪ Zabezpečenie výkonu kontrolných a audítorských činností.▪ Zabezpečenie plnohodnotného fungovania monitorovacieho výboru.▪ Monitorovanie implementácie na úrovni projektov a programu, príprava správ.▪ Hodnotenie implementácie programu, plnenia stanovených cieľov a dopadov implementácie.▪ Spracovanie štúdií, analýz a expertných posudkov.▪ Fungovanie Spoločného technického sekretariátu.▪ Podpora žiadateľov a prijímateľov v procese tvorby a implementácie projektov prostredníctvom poskytovania informácií a konzultácií.▪ Príprava a realizácia komunikačného plánu.▪ Využívanie externej podpory pri riadení, kontrole a audite.▪ Prevádzka a aktualizácia monitorovacieho systému.▪ Efektívne zapojenie partnerov do implementácie programu a sprístupňovanie informácií za účelom zvýšenia transparentnosti a predchádzania podvodom;▪ Technické, priestorové a prevádzkové vybavenie (riadiaci orgán, národný orgán, spoločný technický sekretariát, certifikačný orgán, orgán auditu a spolupracujúce orgány).▪ Vzdelávacie aktivity pre žiadateľov/prijímateľov a štruktúry zodpovedné za riadenie, kontrolu a audit programu.▪ Aktivity súvisiace s prípravou nového programového obdobia.	

2.D.5.2 Ukazovatele výstupov, pri ktorých sa očakáva prínos pre výsledky

Tabuľka 11. Ukazovatele výstupov

ID	Ukazovateľ	Merná jednotka	Cieľová hodnota (2023)	Zdroj údajov
T 4.1	Vykonané štúdie a hodnotenia	Počet	2	Monitorovací systém
T 4.2	Počet zrealizovaných informačných aktivít	Počet	20	Monitorovací systém
T 4.3	Počet zamestnancov, ktorých platy sú	FTE	31	Monitorovací systém

	spolufinancované z technickej pomoci			
--	--------------------------------------	--	--	--

2.D.6. KATEGÓRIE INTERVENCIE

Tabuľky 12 – 14. Kategórie intervencie

Tabuľka 12. Dimenzia 1 Oblasť intervencie		
Prioritná os	Kód	Suma (v EUR)
4	121 Príprava, vykonávanie, monitorovanie a kontrola	4 808 367
4	122 Hodnotenie a štúdie	200 000
4	123 Informovanie a komunikácia	400 000

Tabuľka 13. Dimenzia 2 Forma financovania		
Prioritná os	Kód	Suma (v EUR)
4	01 Nenávratný grant	5 408 367

Tabuľka 14. Dimenzia 3 Typ územia		
Prioritná os	Kód	Suma (v EUR)
4	01 Veľké mestské oblasti (husté osídlenie > 50 000 obyvateľov)	5 408 367

3. FINANČNÝ PLÁN

3.1 FINANČNÉ ROZPOČTOVÉ PROSTRIEDKY Z EFRR (V EUR)

Tabuľka 15.

Fond	2014	2015	2016	2017	2018	2019	2020	Spolu
<i>EFRR</i>	-	10 999 233	9 322 749	16 939 379	17 278 168	17 623 731	17 976 203	90 139 463
<i>IPA</i>	-	-	-	-	-	-	-	-
<i>ENI</i>	-	-	-	-	-	-	-	-
<i>Spolu</i>	-	10 999 233	9 322 749	16 939 379	17 278 168	17 623 731	17 976 203	90 139 463

3.2.A CELKOVÉ FINANČNÉ ROZPOČTOVÉ PROSTRIEDKY Z EFRR A NÁRODNÉ SPOLUFINANCOVANIE (V EUR)

Tabuľka 16. Finančný plán¹⁹

	Fond	Základ pre výpočet podpory Únie	Podpora Únie (a)	Národné finančné prostriedky (b) = (c) + (d)	Orientačné rozdelenie národných finančných prostriedkov		Finančné prostriedky spolu (e) = (a) + (b)	Miera spolufinancovania (f) = (a)/(e)	Na informačné účely	
	EFRR	Celkové oprávnené náklady (CON)			Národné verejné financovanie (c)	Národné súkromné financovanie (d)			Príspevky tretích krajín	Príspevky EIB
Prioritná os 1 Využívanie inovačného potenciálu	EFRR	CON	14 422 314	2 545 115	2 506 938	38 177	16 967 429	85%	-	-
Prioritná os 2 Kvalitné životné prostredie	EFRR	CON	60 393 440	10 657 666	10 497 801	159 865	71 051 106	85%	-	-
Prioritná os 3 Rozvoj miestnych iniciatív	EFRR	CON	9 915 342	1 749 767	1 723 520	26 247	11 665 109	85%	-	-
Prioritná os 4 Technická pomoc	EFRR	CON	5 408 367	954 418	954 418	0	6 362 785	85%	-	-
Spolu	EFRR	CON	90 139 463	15 906 966	15 682 677	224 289	106 046 429	85%	-	-

¹⁹ Prostriedky ENI a IPA sa nevzťahujú

3.2.B. ROZDELENIE PODĽA PRIORITNEJ OSI A TEMATICKÉHO CIEĽA

Tabuľka 17.

Prioritná os	Tematický cieľ	Podpora Únie (v EUR)	Národné finančné prostriedky (v EUR)	Finančné prostriedky spolu (v EUR)
Prioritná os 1 <i>Využívanie inovačného potenciálu</i>	10	9 915 341	1 749 767	11 665 108
	1	4 506 973	795 348	5 302 321
Prioritná os 2 <i>Kvalitné životné prostredie</i>	6	60 393 440	10 657 666	71 051 106
Prioritná os 3 <i>Rozvoj miestnych iniciatív</i>	11	9 915 342	1 749 767	11 665 109
Prioritná os 4 <i>Technická pomoc</i>	-	5 408 367	954 418	6 362 785
SPOLU	-	90 139 463	15 906 966	106 046 429

Tabuľka 18. Orientačná suma podpory, ktorá sa použije na ciele týkajúce sa zmeny klímy

Prioritná os	Indikatívna suma podpory pre ciele v oblasti zmeny klímy (EUR)	Podiel z celkovej alokácie programu (%)
Prioritná os 2 <i>Kvalitné životné prostredie</i>	9 623 606,40	10,68
Spolu	9 623 606,40	10,68

4. INTEGROVANÝ PRÍSTUP K ÚZEMNÉMU ROZVOJU

Opis integrovaného prístupu k územnému rozvoju, so zreteľom na obsah a ciele programu spolupráce, aj s ohľadom na regióny a oblasti uvedené v článku 174 ods. 3 ZFEÚ, so zreteľom na partnerské dohody zúčastnených členských štátov a preukázanie jeho prínosu pre dosiahnutie cieľov programu a očakávaných výsledkov.

Stratégia programu je explicitne postavená na efektívnom využívaní vnútorného potenciálu cezhraničného regiónu podporujúceho predovšetkým inteligentný a udržateľný rast. Podporované intervencie budú mať za cieľ popri napĺňaní tematických cieľov efektívne prispievať k zvyšovaniu súdržnosti cezhraničného územia. Nástrojom je spolupráca relevantných inštitucionálnych partnerov na oboch stranách hranice a reagovanie na potreby obyvateľstva celého cezhraničného regiónu. Spolupráca pritom bude prirodzene rešpektovať existujúce a posilňovať nové väzby medzi typologicky rozdielnymi územiami v záujme zvýšenia súdržnosti.

4.1 MIESTNY ROZVOJ VEDENÝ KOMUNITOU

- IRELEVANTNÉ

4.2 INTEGROVANÉ OPATRENIA PRE TRVALO UDRŽATEĽNÝ MESTSKÝ ROZVOJ

- IRELEVANTNÉ (TABUĽKA 19)

4.3 INTEGROVANÉ ÚZEMNÉ INVESTÍCIE (IÚI)

- IRELEVANTNÉ (TABUĽKA 20)

4.4 PRÍNOS PLÁNOVANÝCH INTERVENCIÍ NA MAKROREGIONÁLNYCH STRATÉGIÁCH A STRATÉGIÁCH PRE MORSKÉ OBLASTI NA ZÁKLADE POTRIEB OBLASTI PROGRAMU IDENTIFIKOVANÝCH PRÍSLUŠNÝMI ČLENSKÝMI ŠTÁTMI A V PRÍPADE POTREBY SO ZRETEĽOM NA STRATEGICKY VÝZNAMNÉ PROJEKTY IDENTIFIKOVANÉ V TÝCHTO STRATÉGIÁCH

Slovenská republika a Česká republika sa podieľajú na riadení a implementácii Stratégie Európskej únie pre dunajský región (ďalej len „Dunajská stratégia“), ktorá pokrýva územie s viac ako 110 mil. obyvateľov. Slovenská republika je spolu-koordinátorom dvoch prioritných oblastí: *prioritnej oblasti 4 Obnova a zachovanie kvality vôd* (spolu s Maďarskom) a *prioritnej oblasti 7 Rozvoj vedomostnej spoločnosti* (spolu so Srbskom). Česká republika je spolu-koordinátorom *prioritnej oblasti 2 Podpora udržateľných zdrojov energie* (spolu s Maďarskom).

Program Interreg V-A SK-CZ bol vypracovaný v súlade so strategickými cieľmi Dunajskej stratégie. Intervencie podporované v rámci programu v plnej miere rešpektujú ciele Dunajskej stratégie.

Konkrétne cezhraničné projekty podporované v rámci prioritnej osi 1 „Využívanie inovačného potenciálu“ sú relevantné pre *prioritnú oblasť 7 Rozvoj vedomostnej spoločnosti* prostredníctvom výskumu, vzdelávania a informačných technológií, a to v rámci investičnej priority „Podpora investovania podnikov do výskumu a inovácie a vytvárania prepojení a synergií medzi podnikmi, centrami výskumu a vývoja a vysokoškolským vzdelávacím prostredím (1b)“, ďalej pre *prioritnú oblasť 8 Podpora konkurencieschopnosti podnikov* (rovnaká investičná priorita) a *prioritnú oblasť 9 Investície do ľudí a zručností*, ktorá nadväzuje na investičnú prioritu „Príprava a vykonávanie spoločných vzdelávacích, odborných vzdelávacích a školiacich programov (10b)“. Aktivity zamerané na zlepšenie a ochranu biodiverzity cezhraničného regiónu, vrátane zvýšenia atraktívnosti kultúrneho a prírodného dedičstva realizované v rámci prioritnej osi 2 „Kvalitné

životné prostredie“ prispievajú k plneniu cieľov definovaných v Dunajskej stratégii pod *prioritnou oblasťou 6 Ochrana krajiny, biodiverzity a kvality ovzdušia a pôdy* a *prioritnou oblasťou 3 Podpora kultúry, cestovného ruchu a kontaktov medzi ľuďmi*. Tematicky je identifikovaná nadväznosť investičnej priority „Zachovanie, ochrana, podpora a rozvoj prírodného a kultúrneho dedičstva (6c)“ na nasledovné aktivity Dunajskej stratégie – vytvoriť z Poddunajska dôležitú európsku turistickú destináciu, zlepšovať plánovanie a infraštruktúru pre cestovný ruch, propagovať udržateľný cestovný ruch. V rámci investičnej priority „Ochrana a obnova biologickej diverzity a pôdy a podpory ekosystémových služieb vrátane prostredníctvom siete Natura 2000 a zelených infraštruktúr (6d)“ je značné prepojenie pri aktivitách typu efektívne spravovať lokality Natura 2000 a ďalšie chránené územia chrániť a obnovovať najcennejšie ekosystémy a ohrozené druhy zvierat.

Prioritná os 3 „Rozvoj miestnych iniciatív“ sa tematicky prekrýva so zameraním prioritnej oblasti 10 Zvýšenie inštitucionálnej kapacity a spolupráce a prioritnej oblasti 3 *Podpora kultúry, cestovného ruchu a kontaktov medzi ľuďmi* Dunajskej stratégie.

Národné kontaktné miesta pre Dunajskú stratégiu v SR a ČR a spolu koordinátori prioritných oblastí budú minimálne raz za rok informovaní o priebehu implementácie programu v rámci stretnutia so zástupcami RO a NO. Národné kontaktné miesta spolu s koordinátormi prioritných oblastí budú v prípade potreby pozývaní na zasadnutia monitorovacieho výboru ako pozorovatelia.

Vzhľadom na bilaterálny charakter projektov cezhraničnej spolupráce, môžu projekty slovenských a českých partnerov vhodne dopĺňať aktivity realizované mimo programového územia smerujúce priamo k plneniu cieľov Dunajskej stratégie. Za týmto účelom bude posilnená koordinácia a komunikácia medzi programom Interreg V-A SK-CZ a Dunajským programom nadnárodnej spolupráce na roky 2014 - 2020, najmä v procese prípravy individuálnych projektov. Vzájomné väzby medzi projektmi spolupráce v slovensko-českom cezhraničnom regióne a intervenciami mimo programového územia (Dunajský program národnej spolupráce na roky 2014 - 2020) budú zohľadnené, pričom získanie podpory z programu Interreg V-A SK-CZ bude predmetom štandardného procesu hodnotenia a výberu projektu. Základnou požiadavkou ostáva relevantnosť podporovaných aktivít pre cezhraničný región a jeho cieľové skupiny.

5. VYKONÁVACIE USTANOVENIA PRE PROGRAM SPOLUPRÁCE

5.1 PRÍSLUŠNÉ ORGÁNY A SUBJEKTY

Tabuľka 21. Orgány zapojené do programu

Orgán/subjekt	Názov orgánu/subjektu a útvaru alebo oddelenia	Vedúci orgánu/subjektu (pozícia alebo funkcia)
Riadiaci orgán	Ministerstvo pôdohospodárstva a rozvoja vidieka Slovenskej republiky Dobrovičova 12 / 812 66 Bratislava Slovenská republika	minister pôdohospodárstva a rozvoja vidieka Slovenskej republiky
Národný orgán	Ministerstvo pro místní rozvoj České republiky Staroměstské náměstí 6 / 110 15 Praha 1 Česká republika	minister pro místní rozvoj České republiky
Certifikačný orgán	Ministerstvo financií Slovenskej republiky Štefanovičova 5 / 817 82 Bratislava Slovenská republika	minister financií Slovenskej republiky
Orgán auditu	Ministerstvo financií Slovenskej republiky Štefanovičova 5 / 817 82 Bratislava Slovenská republika	minister financií Slovenskej republiky

Subjekt, ktorému Komisia poukazuje platby

Certifikačný orgán	Ministerstvo financií Slovenskej republiky Štefanovičova 5 / 817 82 Bratislava Slovenská republika
--------------------	--

Tabuľka 22. Subjekt alebo subjekty vykonávajúce úlohy kontroly a auditu

Orgán/subjekt	Názov orgánu/subjektu a útvaru alebo oddelenia	Vedúci orgánu/subjektu (pozícia alebo funkcia)
Subjekt alebo subjekty určené na vykonávanie úloh kontroly	Ministerstvo pôdohospodárstva a rozvoja vidieka Slovenskej republiky Dobrovičova 12 / 812 66 Bratislava Slovenská republika	minister pôdohospodárstva a rozvoja vidieka Slovenskej republiky
	Centrum pro regionální rozvoj České republiky Vinohradská 46 / 120 00 Praha 2 Česká republika	generálny riaditeľ Centra pro regionální rozvoj České republiky
Subjekt alebo subjekty určené ako zodpovedné za vykonávanie úloh	Ministerstvo financií Slovenskej republiky Štefanovičova 5 / 817 82 Bratislava Slovenská republika a spolupracujúce orgány v spolupráci so skupinou	minister financií Slovenskej republiky

auditu	audítorov	
--------	-----------	--

5.2 POSTUP NA VYTVORENIE SPOLOČNÉHO SEKRETARIÁTU

Na základe vzájomnej dohody medzi Riadiacim orgánom a Národným orgánom bol pre programové obdobie 2014 – 2020 zriadený Spoločný technický sekretariát (STS). Pre efektívny výkon zverených činností bol STS vytvorený v rámci Ministerstva pôdohospodárstva a rozvoja vidieka Slovenskej republiky (RO).

Na obsadenie pracovných pozícií v STS boli realizované verejné výberové konania s cieľom zabezpečiť odborné kapacity pre výkon zverených činností. Oznamy o výberovom procese boli zverejnené v oboch členských štátoch zúčastňujúcich sa na implementácii programu. Informácie o plánovanom počte zamestnancov STS na jednotlivé roky budú uvedené v manuáli procedúr RO. Mzdové náklady pracovníkov STS a náklady spojené s výkonom úloh STS (definované v časti 5.3) budú hradené z prostriedkov technickej pomoci operačného programu. Očakáva sa, že výdavky súvisiace s činnosťou STS by mali dosiahnuť 20 % prostriedkov technickej pomoci.

5.3 SÚHRNNÝ OPIS OPATRENÍ TÝKAJÚCICH SA RIADENIA A KONTROLY

RIADIACI ORGÁN (RO)

Svoje funkcie vykonáva riadiaci orgán podľa článku 125 nariadenia (EÚ) č. 1303/2013. Pokiaľ ide o overovanie podľa článku 125 odsek 4 písm. a) nariadenia (EÚ) č. 1303/2013 je riadiaci orgán podľa článku 23 ods. 4 písm. (iii) nariadenia (EÚ) č. 1299/2013 povinný zabezpečiť, aby výdavky každého prijímateľa pomoci overil oprávnený kontrolór.

Medzi základné úlohy riadiaceho orgánu patrí najmä:

- riadenie operačného programu v súlade so zásadou riadneho finančného hospodárenia;
- podpora monitorovacieho výboru a poskytnutie informácií potrebných pre výkon jeho činnosti;
- tvorba programových dokumentov a ich aktualizácia;
- zabezpečenie poskytovania relevantných a aktuálnych informácií všetkým zainteresovaným stranám;
- zriadenie systému pre zaznamenávanie a uchovávanie údajov v elektronickej podobe;
- uzatváranie zmlúv o poskytnutí nenávratného finančného príspevku a dodatkov k zmluvám s prijímateľmi;
- zavedenie účinného a primeraného opatrenia proti podvodom pri zohľadnení identifikovaných rizík;
- kontrola procesov verejného obstarávania tovarov, služieb a prác spolufinancovaných zo zdrojov programu a overenie ich súladu s platnou EÚ a národnou legislatívou;
- stanovenie postupov na zabezpečenie toho, aby sa všetky doklady týkajúce sa výdavkov a auditov, ktoré sú potrebné na účely adekvátneho audítorského záznamu (audit trail), uchovávali v súlade s podmienkami stanovenými v článku 72 písm. g nariadenia (EÚ) č. 1303/2013;
- vypracovanie vyhlásenia hospodáriaceho subjektu a ročného súhrnu, ako sa uvádza v článku 59 ods. 5 písm. a) a b) nariadenia Rady (ES) č. 966/2012 o rozpočtových pravidlách; zriadenie spoločného technického sekretariátu po konzultácii s členským štátom zúčastňujúcim sa na programe;

- funkcie platobnej jednotky, ktorej hlavnou úlohou je prevod prostriedkov spolufinancovania zo štátneho rozpočtu slovenským vedúcim partnerom a slovenským partnerom;
- vypracovanie komunikačnej stratégie pre programové obdobie 2014-2020;
- vytvorenie oficiálnej web stránky programu obsahujúcu informácie o implementácii programu a zoznam prijímateľov;
- vymenovanie pracovníka zodpovedného za informovanosť a publicitu.

NÁRODNÝ ORGÁN (NO)

Národný orgán plní úlohy členského štátu v súlade s nariadeniami (EÚ) č. 1303/2013 a č. 1299/2013.

Medzi základné úlohy národného orgánu patrí najmä:

- spolupráca s riadiacim orgánom na výkone relevantných činností v Českej republike v záujme efektívnej a účinnej implementácie operačného programu;
- zabezpečenie národného spolufinancovania pre vedúcich a projektových partnerov z Českej republiky;

CERTIFIKAČNÝ ORGÁN (CO)

Svoje funkcie vykonáva v súlade s článkom 126 nariadenia (EÚ) č. 1303/2013.

Certifikačný orgán zodpovedá najmä za zostavenie a zaslanie žiadostí o priebežné platby a o záverečnú platbu Európskej komisii, overenie technickej súhrnnej žiadosti o platbu, certifikačné overenie na všetkých úrovniach finančného riadenia, certifikáciu výkazu výdavkov Európskej komisii, príjem prostriedkov EÚ, prevod finančných prostriedkov ERDF na účet príslušného vedúceho partnera v mene EUR, vrátenie neoprávnene použitých alebo nevyužitých prostriedkov Európskej komisii.

ORGÁN AUDITU (OA)

Orgán auditu zabezpečí výkon funkcií v súlade s čl. 123, 124 a 127 nariadenia EP a Rady (EÚ) č. 1303/2013 a čl. 25 nariadenia EP a Rady (EÚ) č. 1299/2013.

Orgán auditu je funkčne nezávislý od riadiaceho orgánu a certifikačného orgánu. Orgán auditu zodpovedá najmä za plánovanie, výkon vládnych auditov riadneho fungovania riadiacich a kontrolných systémov, auditov operácií na primeranej vzorke operácií na základe deklarovaných výdavkov, auditov účtov z uvedených v čl. 137 ods. 1 nariadenia EP a Rady (EÚ) č. 1303/2013 a za pravidelné reportovanie výsledkov vládnych auditov Európskej komisii.

Orgánu auditu bude pri výkone činností napomáhať skupina audítorov pozostávajúca zo zástupcov oboch krajín. Skupina audítorov bude vymenovaná do troch mesiacov odo dňa rozhodnutia Európskej komisie o schválení programu. Skupina audítorov pod vedením orgánu auditu vypracuje a schváli:

- Stratégiu auditu, ktorou stanoví okrem iného metodiku auditu, metódu výberu vzorky operácií, plán auditov na aktuálny účtovný rok a na dva nasledujúce účtovné roky;
- Rokovací poriadok skupiny audítorov, ktorým stanoví okrem iného kompetencie a kľúčové zodpovednosti orgánu auditu a skupiny audítorov, ako aj spôsob menovania členov skupiny audítorov.

SPOLOČNÝ MONITOROVACÍ VÝBOR (SMV)

Spoločný monitorovací výbor vykonáva svoje funkcie podľa článku 49 nariadenia (EÚ) č. 1303/2013 a zodpovedá za výber projektov v súlade s článkom 12 nariadenia (EÚ) č. 1299/2013. Monitorovací výbor sa skladá zo zástupcov príslušných subjektov Slovenskej republiky a Českej republiky, pričom sa dodržiava zásada partnerstva.

Spoločný monitorovací výbor programu bude vytvorený s ohľadom na tematické zameranie programu a potrebu proporčného zastúpenia relevantných subjektov z ústrednej štátnej správy, regionálnej a miestnej samosprávy a sociálnych, ekonomických a environmentálnych partnerov, vrátane občianskej spoločnosti. Základným princípom pre výber členov SMV bude odbornosť (kompetencie) inštitúcií vo vzťahu k podporovaným oblastiam, dostatočné zastúpenie cieľových skupín a význam v cezhraničnom regióne. Riadiaci orgán osloví k spolupráci zástupcov dotknutých krajov a regiónov, zástupcov zastrešujúcich oblastí životného prostredia, vzdelávania a výskumu a inovácii, zástupcov socio-ekonomických partnerov, neziskového sektora a v neposlednom rade zástupcov certifikačného orgánu, orgánu auditu a národného orgánu.

SMV bude vytvorený do troch mesiacov od dátumu doručenia informácie o schválení programu Európskou komisiou. V tomto období každý členský štát vymenuje svojich zástupcov. Na prvom zasadnutí SMV bude prijatý štatút, ktorý bude o.i. obsahovať informácie o úlohách a zložení SMV. Jeho súčasťou bude rokovací poriadok, v ktorom budú určené povinnosti členov SMV, pravidlá o nestrannosti osôb a spôsob rozhodovania.

SPOLOČNÝ TECHNICKÝ SEKRETARIÁT (STS)

Medzi hlavné úlohy Spoločného technického sekretariátu patrí najmä:

- zabezpečuje podporu riadiacemu orgánu a monitorovaciemu výboru pri výkone ich funkcií;
- poskytuje potenciálnym prijímateľom informácie o možnostiach financovania v rámci programu a pomáha prijímateľom pri vykonávaní operácií.
- organizuje zasadnutia monitorovacieho výboru, vrátane prípravy a zasielania podkladov;
- technicky zabezpečuje proces výberu operácií, vrátane spracovania návrhov formulárov pre hodnotenie a výber operácií;
- pripravuje a zasiela členom monitorovacieho výboru zápis zo zasadnutí monitorovacieho výboru;
- poskytuje informácie a konzultácie potenciálnym žiadateľom o možnostiach získania finančnej podpory z programu;
- podporuje vyhľadávanie vhodných projektových partnerov pre realizáciu operácií;
- prijíma žiadosti o nenávratný finančný príspevok (projektové žiadosti);
- vykonáva oficiálnu registráciu žiadostí o nenávratný finančný príspevok (projektových žiadostí);
- vykonáva formálnu kontrolu žiadostí o nenávratný finančný príspevok (projektových žiadostí);
- vykonáva kontrolu oprávnenosti vedúceho partnera a projektových partnerov;
- zabezpečuje odborné hodnotenie žiadostí o nenávratný finančný príspevok (projektových žiadostí) v spolupráci s regionálnymi koordinátormi;
- informuje žiadateľov o výsledkoch procesu hodnotenia a výberu operácií (projektových žiadostí);
- pripravuje návrh zmluvy o poskytnutí nenávratného finančného príspevku z EFRR s vedúcim partnerom;

- pripravuje zmluvy o poskytnutí finančného príspevku s vedúcim partnerom, t.j. zmluvy medzi RO a vedúcim partnerom;
- pripravuje zmluvy o poskytnutí spolufinancovania zo štátneho rozpočtu pre slovenských partnerov;
- spracúva podklady pre vypracovanie výročných a záverečnej správy o vykonávaní programu;
- podieľa sa na príprave a realizácii komunikačnej stratégie programu;
- zodpovedá za obsah a aktuálnosť oficiálnej stránky programu;
- podieľa sa na príprave a aktualizácii podpornej dokumentácie pre žiadateľov a prijímateľov;
- spolupracuje s riadiacim orgánom pri zabezpečovaní úloh súvisiacich so zriadením a fungovaním systému pre zaznamenávanie a uchovávanie údajov v elektronickej podobe o každej operácii.

Na základe pozitívnych skúseností z programového obdobia 2007-2013 s poskytovaním podpory pre žiadateľov a prijímateľov bude v Brne zriadený Infobod.

Podrobné popisy opatrení a zodpovedností jednotlivých subjektov zapojených do riadenia a kontroly Interreg V-A SK-CZ sú uvedené v ich manuáloch procedúr.

KONTROLÓRI

V súlade s článkom 23 nariadenia (EÚ) č. 1299/2013 poverila Slovenská republika a Česká republika subjekty na výkon overovania podľa článku 125 ods. 4 písm. a) nariadenia (EÚ) č. 1303/2013 (ďalej „kontrolóri“). Kontrolór overí dodanie spolufinancovaných výrobkov a služieb, výdavky, ktoré vykážu prijímatelia pomoci, a súlad s platnou legislatívou, programom a podmienkami financovania projektov. Toto overenie zahŕňa správnu (administratívnu) kontrolu výdavkov, ktoré vzniknú prijímateľom pomoci, a kontrolu na mieste (v priebehu realizácie projektov ako aj vo fázach udržateľnosti). Kontroly na mieste sa vykonávajú na vzorke projektov.

OPIS PROJEKTOVÉHO CYKLU

a) Poskytovanie informácií o programe a konzultácie

Samosprávne kraje/kraje na oboch stranách hranice poskytujú žiadateľom informácie o programe a konzultácie projektových zámerov. Regionálne, resp. krajské subjekty taktiež iniciujú projektové zámery, poskytnú pomoc a podporu pri prepojení (zosieťovaní) projektových partnerov a zorganizujú školenia pre žiadateľov.

b) Predkladanie žiadostí o nenávratný finančný príspevok

Proces výberu projektov sa bude riadiť podľa tematických výziev na predkladanie žiadostí o nenávratný finančný príspevok s vyčlenenou alokáciou. Časový rozvrh a dostupnú alokáciu pre každú výzvu určí SMV. Žiadosti o nenávratný finančný príspevok sa predkladajú na Spoločný technický sekretariát a Infobod.

c) Posúdenie žiadostí o nenávratný finančný príspevok

Po predložení žiadosti o nenávratný finančný príspevok sa uskutoční administratívna kontrola (formálna kontrola a kontrola oprávnenosti) prijatých žiadostí, aby sa dalo stanoviť, či:

- žiadosť o nenávratný finančný príspevok spĺňa všetky nevyhnutné formálne kritériá;
- projekt a jeho činnosti sú v súlade s vnútroštátnou legislatívou a legislatívou EÚ;
- spĺňa ďalšie podmienky stanovené na úrovni programu, aby projekt mohol získať finančnú pomoc.

d) Hodnotenie žiadostí o nenávratný finančný príspevok

Po posúdení formálnej zhody a oprávnenosti nasleduje hodnotenie žiadostí. Hodnotenie na základe zvolených kritérií vykoná Spoločný technický sekretariát s možnosťou využitia externých hodnotiteľov, resp. kontrolórov. Hodnotenie každého projektu má tri fázy:

- hodnotenie kvality;
- hodnotenie dopadu;
- hodnotenie cezhraničnej spolupráce.

Všetky hodnotenia sa vykonávajú podľa spoločnej metodiky a vopred stanovených kritérií, ktoré schváli SMV. Hodnotenie cezhraničnej spolupráce a dopadu vykonávajú pracovníci Spoločného technického sekretariátu.

e) Zhrnutie hodnotenia a rozhodnutie o výbere projektov

Celkové vyhodnotenie projektu sa vyčíslí ako súčet bodov pridelených v jednotlivých fázach. Hodnotenie každého projektu sa zhrnie spoločne so základnými informáciami o projekte v info liste, ktorý sa stane základným dokumentom pre rozhodovanie členov SMV. Na základe počtu bodov udelených projektom sa pre každú tematickú výzvu zostaví jednotné poradie (ranking) spolu s odporúčaním pre schválenie/neschválenie ako jeden zo základných dokumentov na rokovanie a rozhodovanie SMV. Na základe poskytnutých dokumentov SMV rozhodne, ktoré projekty budú schválené na financovanie. Pravidlá procesu rozhodovania sú stanovené v rokovacom poriadku SMV.

f) Právny záväzok prostriedkov EFRR

Spoločný technický sekretariát upovedomí žiadateľa o rozhodnutí SMV. Spoločný technický sekretariát následne pripraví zmluvu o poskytnutí nenávratného finančného príspevku z EFRR. Po podpise zmluvy zo strany RO je zmluva zaslaná na podpis vedúcemu partnerovi.

g) Realizácia projektov

Projekty sa musia realizovať v súlade s podmienkami stanovenými v zmluve o poskytnutí nenávratného finančného príspevku z EFRR/štátneho rozpočtu. Vedúci partner ako aj ostatní projektoví partneri budú vykonávať činnosti uvedené v schválenej žiadosti o nenávratný finančný príspevok a zmluve.

h) Monitorovanie a kontrola projektov

ITMS2014+ plní funkciu spoločného monitorovacieho systému pre monitorovanie implementácie projektov realizovaných partnermi zo Slovenskej republiky a z Českej republiky. Pre účely monitorovania sú projektoví partneri povinní priebežne predkladať príslušnému kontrolórovi (informácie o finančnom a fyzickom pokroku dosiahnutom v implementácii projektov. Informácie o fyzickom pokroku sa poskytnú vo forme monitorovacích správ o implementácii projektu a finančné informácie zaslaním žiadostí o platbu.

Nakoľko sa uplatňuje zásada vedúceho partnera, monitorovanie a kontrola projektov sa uskutoční na dvoch úrovniach. Prvou úrovňou je úroveň partnera, na ktorej každý projektový partner predloží informácie o vykonávaných činnostiach a výdavkoch, ktoré mu vznikli, pričom tieto informácie následne overí príslušný kontrolór. Druhou úrovňou je úroveň projektu, na ktorej vedúci partner poskytne súhrnné informácie o realizácii projektu, spolupráci medzi partnermi a cezhraničnom vplyve projektu v monitorovacej správe; taktiež podá žiadosť o platbu, ktorá zhrnie finančné žiadosti jednotlivých partnerov, ktoré overia a schvália príslušní kontrolóri. Kontrolu na úrovni projektov vykoná kontrolór vedúceho partnera.

i) Platby prijímateľom pomoci

Platby sa prijímateľom uhradia na základe žiadostí o platbu, ktoré predloží vedúci partner.

Žiadosť o platbu overí kontrolór vedúceho partnera a po schválení sa zašle RO. Žiadosti o platbu, ktoré RO schváli na určité obdobie, sa zašlú ako súhrnné žiadosti o platbu Certifikačnému orgánu, ktorý po ich schválení uvoľní príslušné sumy na zaplatenie žiadostí o platbu vedúcim partnerom.

h) Preskúmanie sťažností

Prípade, že sa žiadateľ domnieva, že neboli dodržané základné pravidlá poskytovania pomoci z EŠIF je mu umožnené využiť opravné prostriedky v súlade s možnosťami definovanými v národnej legislatíve (SR a ČR).

5.4 ROZDELLENIE ZÁVÄZKOV MEDZI ZÚČASTNENÉ ČLENSKÉ ŠTÁTY V PRÍPADE FINANČNÝCH OPRÁV ULOŽENÝCH RIADIACIM ORGÁNOM ALEBO KOMISIOU

Riadiaci orgán, národný orgán, certifikačný orgán, orgán auditu a platobné jednotky predchádzajú vzniku nezrovnalosti a v prípade vzniku nezrovnalosti zabezpečia v spolupráci s ostatnými subjektmi zapojenými do implementácie Programu vrátenie neoprávnene poskytnutých a použitých finančných prostriedkov a bezodkladné prijatie účinných nápravných opatrení na odstránenie nezrovnalosti a predchádzanie vzniku ďalších nezrovnalostí, s dôrazom na systémové nezrovnalosti.

Členské štáty sa zaväzujú oznamovať nezrovnalosti v súlade s článkom 122 ods. 2 nariadenia (EÚ) č. 1303/2013. Súčasne národný orgán v Českej republike informuje o nezrovnalostiach riadiaci orgán, certifikačný orgán a orgán auditu v Slovenskej republike. V prípade zistenia nezrovnalosti na českej strane, kontrolné orgány informujú národný orgán, ktorý nesie zodpovednosť za informovanie Európskej komisie, riadiaceho orgánu, certifikačného orgánu a orgánu auditu v Slovenskej republike.

Členský štát je rovnako zodpovedný za oznamovanie nových alebo dodatočných informácií Európskej komisii, najmä informácií o prijatých opatreniach týkajúcich sa údajov o nezrovnalostiach oznámených v predošlých správach o zistených nezrovnalostiach. V prípade získania nových alebo dodatočných informácií na českej strane, národný orgán informuje v lehotách o týchto skutočnostiach riadiaci orgán, certifikačný orgán a orgán auditu v Slovenskej republike.

Národný orgán informuje o nezrovnalosti alebo o nových, alebo dodatočných informáciách riadiaci orgán, certifikačný orgán a orgán auditu v Slovenskej republike.

Na základe článku 122 ods. 2 nariadenia (EÚ) č. 1303/2013 každý členský štát zodpovedá za predchádzanie, zisťovanie a opravu nezrovnalostí a vymáhanie neoprávnene vyplatených súm spolu s uplatnenými úrokmi z omeškania. Členské štáty sa dohodli, že ten členský štát, na území ktorého má vedúci partner/partner sídlo, je zodpovedný za vymáhanie neoprávnených finančných prostriedkov v súlade s národnými právnymi predpismi.

Riadiaci orgán nesie zodpovednosť za vrátenie príslušných súm do všeobecného rozpočtu Európskej únie v súlade s rozdelením zodpovednosti medzi zúčastnené členské štáty ustanovené v programe. Národný orgán sa zaväzuje, že poskytne súčinnosť riadiacemu orgánu/certifikačnému orgánu pri spracovaní podkladov k nezrovnalostiam. Finančné opravy členského štátu vykoná certifikačný orgán.

Podrobné informácie o delbe zodpovednosti medzi zúčastnenými členskými štátmi v prípade finančných opráv uložených riadiacim orgánom, orgánom auditu alebo Komisiou budú rozpracované v Memorande o porozumení k Interreg V-A SK-CZ medzi zúčastnenými partnermi a následne v relevantnej programovej dokumentácii ako aj v zmluve o poskytnutí nenávratného finančného príspevku z Európskeho fondu regionálneho rozvoja uzatvorenej medzi riadiacim

orgánom a vedúcim partnerom.

5.5 POUŽÍVANIE EURA

Postup vybraný na konverziu výdavkov vzniknutých v inej mene ako euro

Výdavky vzniknuté v inej menej ako Euro budú prijímateľmi prepočítané s využitím mesačného účtovného výmenného kurzu Komisie platného v mesiaci, v ktorom sa predložili na overenie riadiacemu orgánu alebo kontrolórovi v súlade s bodom b) čl. 28 nariadenia (EÚ) č. 1299/2013.

5.6 ÚČASŤ PARTNEROV

Za účelom prípravy programu Interreg V-A SK-CZ bola vytvorená samostatná pracovná skupina. Jej činnosť sa začala v apríli 2012 a hlavným poslaním bolo zabezpečenie spracovania a schválenia programu zo strany Európskej komisie v súlade s článkom 5, ods. 1 a 2 nariadenia (EÚ) č. 1303/2013. Pracovná skupina zároveň riadila proces ex-ante hodnotenia a strategického hodnotenia vplyvov na životné prostredie (SEA).

Do pracovnej skupiny boli za členov nominovaní zástupcovia kľúčových aktérov vo vzťahu k cezhraničnej spolupráci:

- Ministerstvo pôdohospodárstva a rozvoja vidieka Slovenskej republiky
- Ministerstvo pro místní rozvoj České republiky

Predstavitelia regionálnej samosprávy mali možnosť ovplyvňovať proces prípravy programu prostredníctvom zástupcov regiónov, ktoré tvoria programové územie:

- Trnavský samosprávny kraj
- Trenčiansky samosprávny kraj
- Žilinský samosprávny kraj
- Juhomoravský kraj
- Zlínsky kraj
- Moravskosliezský kraj

Ďalej boli v pracovnej skupine zaradení zástupcovia Európskej komisie, Úradu vlády Slovenskej republiky (Centrálny koordinačný orgán, Ministerstvo financií Slovenskej republiky, Regiónu Beskydy, Regiónu Biele Karpaty, Združenia miest a obcí Slovenska, Bratislavského samosprávneho kraja a Nitrianskeho samosprávneho kraja. V priebehu prípravy operačného programu boli pre hlavné cieľové skupiny zorganizované 2 podujatia, na ktorých bolo predstavené zameranie programu a jeho štruktúra. Konferencií v Žiline a Brne sa zúčastnilo viac ako 120 zástupcov miestnej a regionálnej samosprávy, akademickej obce, mimovládneho sektora a ďalších sociálno-ekonomických partnerov. Takisto v rámci procesu strategického posudzovania vplyvov na životné prostredie široká verejnosť mala možnosť zúčastniť sa na pripomienkovom konaní a verejnom prerokovaní.

Relevantné subjekty a zástupcovia ústrednej štátnej správy, regionálnej miestnej samosprávy a ďalší sociálno-ekonomickí partneri sa budú aktívne podieľať na implementácii programu. Hlavnou platformou pre zapojenie partnerov bude Monitorovací výbor, medzi ktorého dôležité úlohy patrí aj schválenie hodnotiacich a výberových kritérií pre výber operácií (projektov) a výber operácií (projektov) na podporu z programu.

6. KOORDINÁCIA

Koordinačné mechanizmy v Slovenskej republike

V súlade s Partnerskou dohodou Slovenskej republiky (PD SR) bude oficiálne zriadená pracovná

komisia, ktorej hlavnou úlohou je zabezpečenie efektívnej koordinácie medzi hlavnými programami EŠIF navzájom a hlavnými programami EŠIF a programami Európskej územnej spolupráce, resp. ostatnými nástrojmi podpory. V pravidelných časových intervaloch budú na rokovanie vlády SR predkladané informácie o uplatňovaní mechanizmov koordinácie medzi EŠIF a ostatnými nástrojmi podpory, vrátane identifikácie nedostatkov a príslušných nápravných opatrení na zlepšenie tohto mechanizmu. V procese prípravy programu Interreg V-A SK-CZ sa uskutočnili bilaterálne stretnutia so zástupcami všetkých hlavných programov financovaných z EŠIF v rámci cieľa Investície do rastu a zamestnanosti. Účelom bolo nájsť možné tematické prekrytia a navrhnúť spôsob vzájomnej koordinácie programov v rámci PD SR.

Programy cezhraničnej spolupráce nemajú kapacitu štatisticky významne ovplyvniť sociálno-ekonomický rozvoj na makro úrovni, ale môžu významne prispieť k pozitívnym zmenám v živote jednotlivcov a komunit. Investície na podporu cezhraničnej spolupráce sa prejavujú v kvalite života, vo fungovaní verejných a súkromných inštitúcií pôsobiacich v cieľovom regióne. Cezhraničná spolupráca sa sústreďuje na využívanie vnútorného potenciálu regiónu v záujme vyváženého územného rozvoja. Komplementarita s národnými programami financovanými z EŠIF bude zabezpečená v oblastiach ako sú doprava, životné prostredie, výskum a inovácie, vzdelávanie a budovanie inštitucionálnych kapacít.

Úrad vlády Slovenskej republiky (Centrálny koordinačný orgán), ktorý zodpovedá za koordináciu riadenia EŠIF v programovom období 2014-2020 realizuje tieto opatrenia v uvedenej oblasti:

- Aktívna spolupráca a poskytovanie metodického usmernenia pri tvorbe systémov riadenia programov s cieľom zjednotiť postupy a eliminovať riziká.
- V rámci monitorovania ako nástroja riadenia EŠIF monitoruje CKO plnenie cieľov operačných programov politiky súdržnosti ako aj programov cieľa EÚ. Predkladá na rokovanie vlády SR Správu o stave implementácie EŠIF, ktorej súčasťou je aj vyhodnotenie Výhľadových plánov implementácie, vypracovaných zo strany riadiacich orgánov. CKO menuje svojho zástupcu, ktorý sa zúčastní na Spoločnom monitorovacom výbore programu Interreg V-A SK-CZ ako pozorovateľ.
- Oficiálne zriadenie pracovnej komisie, ktorej účelom je podpora koordinácie medzi programami implementovanými v rámci oboch cieľov politiky súdržnosti a ďalších finančných nástrojov. Člen vlády SR, zodpovedný za oblasť koordinácie využívania finančných prostriedkov v rámci fondov EÚ, bude viesť pracovnú komisiu pozostávajúcu zo zástupcov relevantných inštitúcií zodpovedných za realizáciu programov. Člen vlády SR, zodpovedný za oblasť koordinácie využívania finančných prostriedkov v rámci fondov EÚ, bude pravidelne predkladať vláde SR informáciu o zavedení koordinačných mechanizmov, vrátane nedostatkov a krokov prijatých na ich odstránenie.
- V prípade potreby bude možné v priebehu programového obdobia vytvoriť ad-hoc pracovnú skupinu pre koordináciu v rámci monitorovacieho výboru, ktorej členmi budú zástupcovia dotknutých programov.

Koordinačné mechanizmy v Českej republike

Koordinácia v rámci EŠIF medzi jednotlivými fondmi, cieľmi a programami prebiehala v Českej republike v priebehu prípravy jednotlivých programov a bude vykonávaná aj počas ich realizácie. V priebehu prípravy programu bolo hlavným cieľom identifikovať väzby medzi jednotlivými programami, vrátane väzieb medzi cieľom Investície do rastu a zamestnanosti a Európska územná spolupráca, a následne definovať potenciálne synergické efekty a vzájomnú komplementaritu intervencií a dohodnúť akým spôsobom budú tieto väzby sledované počas implementácie programov. Celý proces bol koordinovaný s prípravou Partnerskej dohody ČR. Kľúčovými platformami v tejto fáze, do ktorých bol zapojený aj NO pre Interreg V-A SK-CZ, boli predovšetkým pracovná skupina pre prípravu Partnerskej dohody a ďalej pracovná skupina

k rozpracovaniu programov, v ktorej sú zastúpené riadiace orgány všetkých operačných programov EŠIF. V predmetnej pracovnej skupine, s účasťou NO pre Interreg V-A SK-CZ, boli riešené otázky väzieb medzi programami a koordinačných mechanizmov. V nadväznosti na rokovania pracovnej skupiny boli s dotknutými RO vytvorené prehľady možných synergií a komplementarít medzi jednotlivými typmi aktivít podporovanými v rámci cieľa Investovanie do rastu a zamestnanosti a podporovanými v programoch cezhraničnej spolupráce.

Z inštitucionálneho hľadiska je v priebehu implementácie koordinácia na úrovni ČR zabezpečovaná prostredníctvom Národného orgánu pre koordináciu v rámci Ministerstva pro místní rozvoj ČR. Tento strešný orgán pre všetky operačné programy v ČR navrhuje opatrenia k zabezpečeniu synergií naprieč programami, ďalej zabezpečuje komplementarity a synergie medzi intervenciami stanovenými v Partnerskej dohode v ČR a medzi ďalšími strategickými dokumentmi. Zároveň definuje vhodné nástroje na riadenie komplementarít a synergií. Národný orgán pre koordináciu má zodpovednosť za riadenie pracovných skupín a platforiem, na ktorých sa rieši koordinácia implementácia programov a dochádza k výmene informácií medzi riadiacimi orgánmi. Národný orgán je súčasťou vyššie uvedených skupín a platforiem.

Väzba Interreg V-A SK-CZ na ostatné finančné nástroje

Programy cieľa Investovanie do rastu a zamestnanosti

Prioritná os 1 Využívanie inovačného potenciálu a v rámci nej podporované cezhraničné intervencie v oblasti vzdelávania (tematický cieľ 10) má bezprostrednú väzbu na *Integrované regionálne operačné programy (IROP)* v ČR a SR. Podpora z IROP-ov sa primárne orientuje na zlepšenie vzdelávacej infraštruktúry, odborného a technického vybavenia vzdelávacích zariadení na všetkých úrovniach (okrem terciárneho). Zabezpečenie vzdelávacej kapacity môže byť vhodne prepojené so spoločnými vzdelávacími aktivitami realizovanými v cezhraničnom regióne, ktoré budú orientované hlavne na obsahovú stránku vzdelávania. Väzba medzi programami existuje aj naopak, keď štúdie a analýzy spracované pre potreby vzdelávania v cezhraničnom regióne podporené z Interreg V-A SK-CZ môžu predstavovať východisko pre ďalší rozvoj vzdelávacích kapacít v území, následne zabezpečených s podporou IROP. Okrem IROP je možné identifikovať aj silné väzby Interreg V-A SK-CZ na národné programy podporujúce reformy systémov vzdelávania a odbornej prípravy z prostriedkov Európskeho sociálneho fondu. V SR sú to väzby na OP Ľudské zdroje a v ČR na OP Výskum, vývoj a vzdelávanie. Tu môžu byť realizované komplementarity v prípade využívania vzdelávacej infraštruktúry pre cezhraničné vzdelávacie aktivity, výmena pedagogických skúseností a zvýšenie spolupráce škôl a zamestnávateľov pri realizácii formálneho a neformálneho vzdelávania (vrátane stáží). Zároveň môže dochádzať k rozšíreniu efektov o možnosť uplatniteľnosti na cezhraničnom trhu práce. Základným atribútom pre podporu z programu spolupráce je cezhraničnosť, čo v praxi znamená, že môžu byť podporované aktivity, ktoré sú realizované v širšom kontexte/území. Cezhraničné aktivity v oblasti vzdelávania a celoživotného vzdelávania budú reagovať na potreby/výzvy širších cieľových skupín a územia, prekračujúce národnú úroveň.

V prípade prioritnej osi 1 Využívanie inovačného potenciálu, konkrétne špecifického cieľa smerujúceho k zvýšeniu inovatívnosti MSP prostredníctvom intenzívnejšieho využívania výsledkov aplikovaného výskumu (tematický cieľ 1), existuje v ČR priama väzba na *OP Podnikanie a inovácie pre konkurencieschopnosť* a v SR na *OP Výskum a inovácie*. Podpora zakladania a rozvoja podnikových výskumných a vývojových centier je komplementárna k podpore výskumnej a inovačnej spolupráce medzi MSP a inštitúciami výskumu a inovácií z Interreg V-A SK-CZ, keďže bude zvyšovať kapacity, ktoré sa môžu využiť pre cezhraničnú spoluprácu. Podporné služby inovačnej infraštruktúry a sietí spolupráce budú zvyšovať kompetencie MSP pre účasť na cezhraničných výskumných projektoch, komplementárna podpora ďalšieho rozvoja klastrov a inovačných sietí smerom cez hranice môže viesť k rozvoju potrebných služieb a prepojenie cezhraničného inovačného systému a prispieť k priamemu zapojeniu cezhraničných

subjektov do aktivít. Podpora aplikovaného výskumu a zavádzania inovácií v národných programoch má synergický efekt v kombinácií s podporou cezhraničnej výskumnej a inovačnej spolupráce MSP a inštitúciami výskumu z Interreg V-A SK-CZ.

Prostredníctvom **prioritnej osi 2 Kvalitné životné prostredie** sa realizujú aktivity prispievajúce k plneniu cieľov v oblasti zachovania a ochrany životného prostredia a kultúrneho dedičstva (tematický cieľ 6). Pri tejto tematickej oblasti vzniká väzba na IROP v ČR, ktorý sa v rámci tematického cieľa 6 zameriava na podporu najhodnotnejších prvkov prírodného a kultúrneho dedičstva, predstavujúcich spravidla investične náročné aktivity regionálneho a vyššieho významu. Cieľom programu cezhraničnej spolupráce je predovšetkým zvýšenie atraktívnosti a zlepšenie dostupnosti prírodného a kultúrneho dedičstva, a to prostredníctvom aktivít skôr miestneho charakteru s väzbou na druhú stranu hranice. Táto komplementarita pomáha vytvárať komplexnú ponuku cestovného ruchu v regiónoch a vytvára tak pozitívne synergie pri dosahovaní špecifických cieľov. Rovnako v oblasti ochrany prírody a biodiverzity existuje v SR väzba na *OP Kvalita životného prostredia*, ktorá vytvára vzájomnú komplementaritu pri aktivitách zameraných na mapovanie, monitoring a výskum druhov a biotopoch a vyhodnocovanie výsledkov, ktoré sú podporované prostredníctvom Interreg V-A SK-CZ.

V rámci vidieckych oblastí bude možné v prioritnej osi 2 Kvalitné životné prostredie využiť komplementaritu s *Programami rozvoja vidieka (PRV)* na obdobie 2014-2020. V ČR a SR bude PRV podporovať aj neproduktívne investície v lesoch a vidieckych oblastiach, okrem iných opatrenia k posilneniu rekreačnej funkcie lesa, resp. vidieckych oblastí (vrátane značenia, výstavby a rekonštrukcie chodníkov pre turistov, budovanie cyklotrás, výstavbu hracích a náučných prvkov, zriaďovanie odpočinkových stanovísk, prístreškov, informačných tabúl a pod.), resp. budovaniu malých infraštruktúr. Podobné investície budú môcť byť tiež podporované v rámci aktivít miestnych akčných skupín prostredníctvom opatrenia LEADER. Naviazaním investícií podporených v programovom území v rámci Interreg V-A SK-CZ sa dá dosiahnuť väčšieho územného efektu (napr. lesné chodníky môžu viesť k podporeným aktivitám a slúžiť väčšiemu počtu turistov), na druhej strane investície podporené z PRV môžu byť zahrnuté napr. v propagačných materiáloch a koncepciách realizovaných s podporou Interreg V-A SK-CZ. Vďaka takejto doplnkovosti existuje potenciál realizovať vzájomné synergie medzi oboma nástrojmi.

Program v rámci **prioritnej osi 3 Rozvoj miestnych iniciatív** realizuje prostredníctvom tematického cieľa 11 projekty spolupráce inštitúcií verejnej správy a neziskových organizácií. Napriek tomu, že v SR a ČR sa tento tematický cieľ nerealizuje v rámci IROP-ov existuje viacero možných komplementarít a potenciálnych synergií so špecifickými cieľmi IROP. Kooperatívne aktivity, prevažne neinvestičného charakteru, realizované v programe cezhraničnej spolupráce je možné prepojiť na investičné aktivity IROP, či už sa jedná o oblasť sociálnych a zdravotníckych služieb, verejnej dopravy, a mnohých ďalších formou vytvárania mechanizmov spolupráce s využitím infraštruktúry pre spoločné riešenia. Rozvojové a investičné potreby formulované v štúdiách a koncepciách realizovaných v rámci Interreg V-A SK-CZ môžu naopak slúžiť ako východisko pre realizáciu investícií podporených následne z IROP. V kontexte tematického cieľa 11 existuje prepojenie medzi prioritnou osou 3 a *OP Efektívna verejná správa* v SR a *OP Zaměstnanost* v ČR, keďže podporované intervencie majú za cieľ zvýšenie kapacity verejnej správy a rozvoj inštitucionálnej spolupráce.

V programovom období 2014-2020 bude koordinácia s ostatnými programami zabezpečená na viacerých úrovniach. V SR a ČR v gescii národných orgánov zodpovedných za koordináciu budú na národnej úrovni vytvorené pracovné skupiny/platformy, ktorých hlavným účelom je posilnenie vzájomných väzieb a synergií medzi programami. Zástupcovia relevantných subjektov budú prizývaní na zasadnutia SMV ako pozorovatelia, resp. zástupcovia programu spolupráce sa

budú zúčastňovať relevantných podujatí regionálneho charakteru (napr. v rámci IROP). V implementačnej fáze budú orgány zodpovedné za riadenie a implementáciu programu pokračovať v bilaterálnych stretnutiach so zástupcami relevantných programov na operatívnej úrovni. RO a NO zabezpečia výmenu informácií a komunikáciu so štruktúrami zodpovednými za implementáciu Dunajskej stratégie v SR a ČR uvedených v kapitole 4.4.

Väzby na komunitárne programy

Horizont 2020

Synergiu Interreg V-A SK-CZ s programom Horizont 2020 je možné identifikovať pri podpore výskumu a vývoja v základných technológiách a inováciách, o ktoré sa opiera konkurencieschopnosť vznikajúcich a rozvíjajúcich sa priemyselných odvetví (IKT, nanotechnológie, biotechnológie, a pod.) v priorite „Vedúce postavenie priemyslu“. Predpokladom je, že výsledky podporeného výskumu a vývoja budú využité v rámci cezhraničných projektov podporených z programu.

LIFE+

Pri programe LIFE+, ktorého cieľom je urýchlenie zmien v príprave a realizácii politiky EÚ pri ochrane životného prostredia je možné očakávať len okrajové synergie v oblasti prenosu a zavádzania osvedčených riešení do praxe.

Erasmus+

Aj v prípade programu Erasmus+ pre všetkých je možné očakávať len okrajové komplementarity a to v oblasti špecifického cieľa 1 pre Erasmus+, ktorý je zameraný na zlepšenie úrovne kľúčových schopností a zručností, predovšetkým vo vzťahu k trhu práce.

Väzby Interreg V-A SK-CZ na národné programy v ČR

Želané väzby je možné dosiahnuť medzi prioritnou osou 2 a národným *Programem rozvoje cestovního ruchu ČR*. Jedná sa, svojim charakterom o doplnkový nástroj, či už v zmysle zamerania, ako aj veľkosti realizovaných aktivít. Program sa sústreďí predovšetkým na zlepšenie doplnkovej infraštruktúry viažucej sa na atraktivity cestovného ruchu a realizuje drobné prvky infraštruktúry pre turistov (odpočívadla, hygienické zázemie, a pod.) a zároveň rieši sprístupnenie atrakcií cestovného ruchu pre turistov so špeciálnymi potrebami (hendikepovaní). To umožňuje realizovať v programoch vzájomne komplementárne aktivity, napr. realizáciu prvkov pre hendikepovaných turistov v turistickej lokalite, ktorej revitalizácia bola podporená z Interreg V-A SK-CZ.

7. ZNÍŽENIE ADMINISTRATÍVNEJ ZÁŤAŽE PRIJÍMATEĽOV

Štruktúry zodpovedné za riadenie Interreg V-A SK-CZ v programovom období 2014-2020 si plne uvedomujú vplyv administratívnej záťaže na kvalitu a efektívnosť implementácie vybraných projektov a programu ako celku. V oblasti znižovania administratívnej záťaže pre prijímateľov patria medzi hlavné ciele:

- zvýšenie informovanosti cieľových skupín (potenciálnych žiadateľov) o možnostiach a podmienkach využívania podpory cezhraničných aktivít;
- zlepšenie podpory poskytovanej žiadateľom a prijímateľom v procese prípravy a implementácie cezhraničných projektov a komunikácie so zodpovednými orgánmi;
- vytvorenie jednotného metodického rámca pre žiadateľov a prijímateľov, vrátane výzvy na predkladanie žiadostí o nenávratný finančný príspevok;
- intenzívnejšie využívanie elektronickej komunikácie a postupný prechod na úplnú elektronickú výmenu dokumentov medzi štruktúrami zodpovednými za riadenie programu a prijímateľmi (e-Cohesion) (do konca roka 2015);
- zjednodušenie zmenového konania počas implementácie projektu prostredníctvom zavedenia jednotných a efektívnych pravidiel zmenového konania;
- posúdenie možností a aplikácie zjednodušených foriem vykazovania výdavkov;
- stanovenie jednotných pravidiel pre výkon jednotlivých procesov projektového cyklu, definovanie a dodržiavanie stanovených lehôt pre jednotlivé procesy;
- poskytnutie poradenstva a modelových vzorov pre procesy verejného obstarávania prác, tovarov a služieb v rámci podporených projektov cezhraničnej spolupráce.

Vyššie uvedené opatrenia budú zavedené najneskôr pred zverejnením prvej výzvy na predkladanie žiadostí o nenávratný finančný príspevok.

RO a NO zamýšľajú aplikovať zjednodušené formy výdavkov (napr. paušálne sumy pre personálne a nepriame výdavky). Riadiaci orgán bude v priebehu programového obdobia 2014-2020 sledovať a vyhodnocovať administratívnu záťaž pre prijímateľov a prijímať opatrenia na jej zníženie pri rešpektovaní EÚ a národných pravidiel.

8. HORIZONTÁLNE ZÁSADY

8.1. UDRŽATEĽNÝ ROZVOJ

V zmysle platnej legislatívy pre programové obdobie 2014-2020 musia operačné programy rešpektovať princíp udržateľného rozvoja. Základom udržateľného rozvoja sú tri piliere, a to environmentálny, ekonomický a sociálny. Uvedená definícia plne korešponduje s prioritami stratégie Európa 2020 – udržateľným, inteligentným a inkluzívnym rastom. V rámci implementácie programu budú rešpektované špecifické ciele horizontálneho princípu udržateľného rozvoja:

1. Posilnenie environmentálneho aspektu rozvoja (posilnenie udržateľného rastu)
 - podpora prechodu na nízkouhlíkové hospodárstvo vo všetkých sektoroch
 - podpora prispôsobovania sa zmenám klímy, predchádzanie a riadenie rizika
 - ochrana životného prostredia a podpora efektívneho využívania zdrojov
 - podpora udržateľnej dopravy a odstraňovanie prekážok v kľúčových sieťových infraštruktúrach
2. Posilnenie ekonomického aspektu rozvoja (posilnenie inteligentného rastu)
 - posilnenie výskumu, technologického rozvoja a inovácií
 - zlepšenie prístupu k informáciám a komunikačným technológiám a zlepšenie ich využívania a kvality
 - zvýšenie konkurencieschopnosti malých a stredných podnikov
 - investovanie do vzdelávania, zručností a celoživotného vzdelávania
 - posilnenie inštitucionálnych kapacít a efektivity verejnej správy
3. Posilnenie sociálneho aspektu rozvoja (posilnenie inkluzívneho rastu)
 - podpora zamestnanosti a mobility pracovnej sily
 - podpora sociálneho začlenenia a boj proti chudobe

Hlavným cieľom environmentálneho piliera udržateľného rozvoja je ochrana a zlepšenie životného prostredia. Zo všetkých podporovaných aktivít v rámci programu možno ako priamy príspevok menovať opatrenia na ochranu biodiverzity a starostlivosť o ekosystémy. V oblasti posilnenia ekonomického piliera udržateľného rozvoja, môžu k relevantným cieľom prispievať aktivity v oblasti výskumu, investovania do vzdelávania, zručností a celoživotného vzdelávania.

Pre účinné uplatňovanie horizontálneho princípu udržateľný rozvoj bude každý žiadateľ prostredníctvom projektovej žiadosti označovať príspevok projektu k horizontálnym princípom, pričom nebude možné podporiť projekt, ktorý bude v rozpore s princípmi udržateľného rozvoja. Proces monitorovania plnenia horizontálneho princípu bude na projektovej úrovni sledovaný prostredníctvom monitorovacích správ, ktorých súčasťou bude samostatný výstup obsahujúci informácie o uplatňovaní horizontálnych princípoch.

8.2. ROVNAKÉ PRÍLEŽITOSTI A NEDISKRIMINÁCIA

Princíp rovného zaobchádzania a nediskriminácie je jedným zo základných princípov práv Slovenskej a Českej republiky, v ktorých je upravený samostatným antidiskriminačným zákonom (v SR zákon č. 365/2004 Z. z., v ČR zákon č. 189/2009 Sb.). Právne úpravy oboch štátov zaisťujú rovnaké zaobchádzanie a zapojenie do všetkých dôležitých oblastí spoločenského života aj pre osoby so zdravotným postihnutím.

Najviac diskrimináciou ohrozenými skupinami sú osoby v riziku sociálneho vylúčenia či inak znevýhodnené alebo zraniteľné, napr. osoby so zdravotným postihnutím, seniori, matky

s deťmi, ženy, osoby s nízkou kvalifikáciou, osoby drogovu závislé a iné. Tieto skupiny majú sťažený prístup k bežným potrebám, ako je práca, bývanie, vzdelávanie, zdravotné a sociálne služby, doprava, právne poradenstvo a ďalšie. V dôsledku toho sú tieto skupiny slabozastúpené v presadzovaní vlastných záujmov vo verejnom živote.

Pri príprave programu a v priebehu jeho implementácie budú problémy marginalizovaných skupín zohľadnené tak, aby bol dodržiavaný princíp nediskriminácie na základe pohlavia, rasového alebo etnického pôvodu, náboženského vyznania alebo viery, zdravotného postihnutia, veku alebo sexuálnej orientácie a podporovaný rovný prístup medzi mužmi a ženami. Za týmto účelom bude RO sledovať naplňovanie týchto predbežných podmienok:

- systematickou implementáciou a aplikáciou antidiskriminačného práva vrátane problematiky rovnosti mužov a žien a prístupnosti pre osoby so zdravotným postihnutím;
- spoluprácou s exekutívnymi orgánmi ako odbornými koordinátormi daných problematik;
- školením pracovníkov programu v oblasti antidiskriminačného práva a uplatňovaní rovných príležitostí.

Monitorovanie príspevku k rovnosti, prístupnosti a nediskriminácii bude realizované prostredníctvom monitorovacieho systému programu na úrovni jednotlivých projektov. Každý žiadateľ bude prostredníctvom projektovej žiadosti označovať príspevok projektu k horizontálnym princípom, pričom nebude možné podporiť projekt, ktorý bude v rozpore s princípom rovnakých príležitostí a nediskriminácie. Inštitúcie zodpovedné za riadenie a implementáciu programu vezmú do úvahy opatrenia na podporu sociálne vylúčených skupín obyvateľstva (napr. dlhodobo nezamestnaných) v rámci procesu verejného obstarávania.

8.3. ROVNOSŤ MEDZI MUŽMI A ŽENAMI

Rovnosť mužov a žien, resp. rodová rovnosť predstavuje spravodlivé zaobchádzanie so ženami a mužmi, čo môže znamenať rovnaké zaobchádzanie, ako aj zaobchádzanie, ktoré je rozdielne, ale je ekvivalentné z hľadiska práv, výhod, povinností a možností. Znamená tiež rovnaké postavenie a rovnakú účasť oboch pohlaví vo všetkých sférach verejného a súkromného života s cieľom plnohodnotného spoločenského uplatnenia žien a mužov.

Pre účinné uplatňovanie horizontálneho princípu rodová rovnosť (a nediskriminácia) bude každý žiadateľ prostredníctvom projektovej žiadosti označovať príspevok projektu k horizontálnym princípom, pričom nebude možné podporiť projekt, ktorý bude v rozpore s princípmi rodovej rovnosti (a nediskriminácie). Proces monitorovania plnenia horizontálneho princípu bude na projektovej úrovni sledovaný prostredníctvom monitorovacích správ, ktorých súčasťou bude samostatný výstup obsahujúci informácie o horizontálnych princípoch (t. j. popisom vykonaných aktivít, ich výsledkov a vyhodnotením ich príspevku k dosahovaniu stanovených cieľov horizontálnych princípo).

9. SAMOSTATNÉ PRVKY

9.1. VEĽKÉ PROJEKTY, KTORÝCH REALIZÁCIA SA PLÁNUJE POČAS PROGRAMOVÉHO OBDOBIA

- IRELEVANTNÉ (TABUĽKA 23)

9.2. VÝKONNOSTNÝ RÁMEC PROGRAMU SPOLUPRÁCE

Tabuľka 24. Výkonnostný rámec (súhrnná tabuľka)

Prioritná os	Ukazovateľ alebo kľúčový implementačný krok	Merná jednotka, ak je to vhodné	Čiastkový cieľ na rok 2018	Celkový cieľ (2023)
1	Celková suma oprávnených výdavkov po ich certifikácii certifikačným orgánom	EUR	2 545 114	16 967 429
1	Podporené partnerstvá v oblasti vzdelávania (vrátane celoživotného vzdelávania)	Počet	4	15
1	Vytvorené spoločné prvky systému vzdelávania aplikované v cezhraničnom regióne	Počet	3	20
1	Podporené partnerstvá zamerané na posilnenie regionálnych inovačných systémov	Počet	2	10
2	Celková suma oprávnených výdavkov po ich certifikácii certifikačným orgánom	EUR	10 657 666	71 051 106
2	Zhodnotené objekty kultúrneho a prírodného dedičstva	Počet	15	100
2	Celková dĺžka novovybudovaných alebo zmodernizovaných cyklistických ciest a turistických chodníkov	km	30	150
2	Systémové nástroje na zvýšenie efektívnosti ochrany prírody a biodiverzity	Počet	3	15
3	Celková suma oprávnených výdavkov po ich certifikácii certifikačným orgánom	EUR	1 749 766	11 665 109
3	Partneri aktívne zapojení do spoločných aktivít	Počet	30	150

9.3 PRÍSLUŠNÍ PARTNERI ZAPOJENÍ DO PŘÍPRAVY PROGRAMU SPOLUPRÁCE

Do procesu přípravy programu boli zapojení zástupcovia klíčových subjektov vo vzťahu k cezhraničnej spolupráci a zástupcovia ďalších prizvaných subjektov:

- Ministerstvo pôdohospodárstva a rozvoja vidieka Slovenskej republiky
- Ministerstvo pro místní rozvoj České republiky
- Ministerstvo financií Slovenskej republiky
- Úrad vlády Slovenskej republiky (Centrálny koordinačný orgán)
- Trnavský samosprávny kraj
- Trenčiansky samosprávny kraj
- Žilinský samosprávny kraj
- Bratislavský samosprávny kraj
- Nitriansky samosprávny kraj
- Juhomoravský kraj
- Zlínsky kraj
- Moravskosliezský kraj
- RegiÓN Beskydy
- Euroregión Bílé-Biele Karpaty
- Združenie miest a obcí Slovenska
- Európska komisia

V procese prípravy bol vytvorený dostatočný priestor na zapojenie občianskej spoločnosti, vrátane environmentálnych a mimovládnych organizácií v súlade s platnou legislatívou. Do procesu posudzovania vplyvov na životné prostredie boli priamo zapojené orgány ústrednej štátnej správy zodpovedné za oblasť životného prostredia. Do programu boli zakomponované pripomienky Štátnej ochrany prírody. V SR a ČR sa uskutočnili verejné prezentácie návrhu programu pre širokú verejnosť a bolo zorganizované verejné prerokovanie programu v rámci strategického posudzovania vplyvov na životné prostredie. Štruktúry zodpovedné za riadenie programu budú v implementačnej fáze úzko spolupracovať s relevantnými subjektmi z ústrednej štátnej správy, regionálnej a miestnej samosprávy, mimovládneho sektora a ďalších sociálnych, ekonomických a environmentálnych partnerov.

9.4 UPLATNITEĽNÉ PODMIENKY REALIZÁCIE PROGRAMU, KTORÝMI SA RIADI FINANČNÉ HOSPODÁRENIE, AKO AJ PROGRAMOVANIE, MONITOROVANIE, HODNOTENIE A KONTROLA ÚČASTI TRETÍCH KRAJÍN NA NADNÁRODNÝCH ALEBO MEDZIREGIONÁLNYCH PROGRAMOCH SPOLUPRÁCE PROSTREDNÍCTVOM PRÍSPEVKU ZO ZDROJOV IPA A ENI

- IRELEVANTNÉ

9.5 ZOZNAM RELEVANTNÝCH DOKUMENTOV

- Partnerská dohoda Slovenskej republiky na roky 2014 – 2020
- Dohoda o partnerství pro programové období 2014 – 2020 Česká republika
- Národný program reforiem Slovenskej republiky 2014
- Národní program reforem České republiky 2014
- Strategie regionálního rozvoje České republiky 2014 – 2020
- Strategie mezinárodní konkurenceschopnosti České republiky 2012 – 2020
- Koncepce státní politiky cestovního ruchu v České republiky 2014 – 2020
- Strategie vzdělávání pro udržitelný rozvoj České republiky 2008 – 2015
- Strategický rámec udržitelného rozvoje České republiky
- Koncepce památkové péče v České republiky 2011 – 2016
- Strategie podpory využití potenciálu kulturního dědictví 2014+
- Národní strategie rozvoje cyklistické dopravy
- Plán hospodárskeho a sociálneho rozvoja Trnavského samosprávneho kraja 2009 – 2015
- Plán hospodárskeho a sociálneho rozvoja Trenčianskeho samosprávneho kraja do roku 2013
- Plán hospodárskeho a sociálneho rozvoja Žilinského samosprávneho kraja 2007 – 2013
- Strategie rozvoje Jihomoravského kraje 2020
- Program rozvoje Jihomoravského kraje 2014 – 2017
- Strategie rozvoje Zlínskeho kraje
- Program rozvoje územního obvodu Zlínskeho kraje 2013 – 2016
- Strategie rozvoje Moravskoslezského kraje 2009 – 2020
- Program rozvoje Moravskoslezského kraje 2020
- Programový dokument udržateľného rozvoja cezhraničnej spolupráce euroregiónu Bílé-Biele Karpaty 2014 – 2020
- Stratégia systémovej spolupráce medzi Žilinským samosprávnym krajom a Moravskosliezskym krajom
- Stratégia systémovej spolupráce regiónov pripravujúcich Európske zoskupenie územnej spolupráce TRITIA s ručením obmedzeným
- Trvalý finančný mechanizmus na implementáciu Národnej stratégie rozvoja cyklistickej dopravy a cykloturistiky v Slovenskej republike
- Európa 2020 Stratégia pre inteligentný a udržateľný rast podporujúci začlenenie
- Stratégia EÚ pre podunajskú oblasť

9.6 PRÍLOHY²⁰

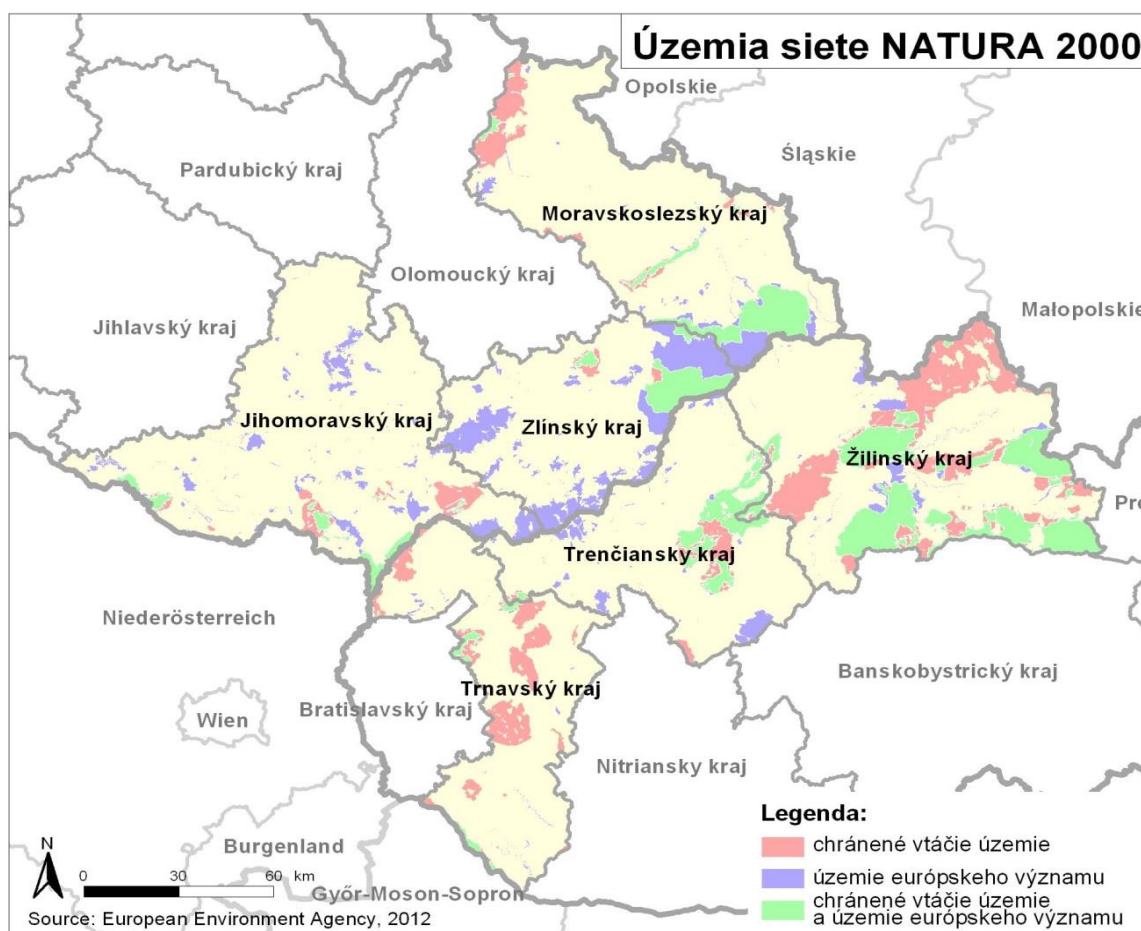
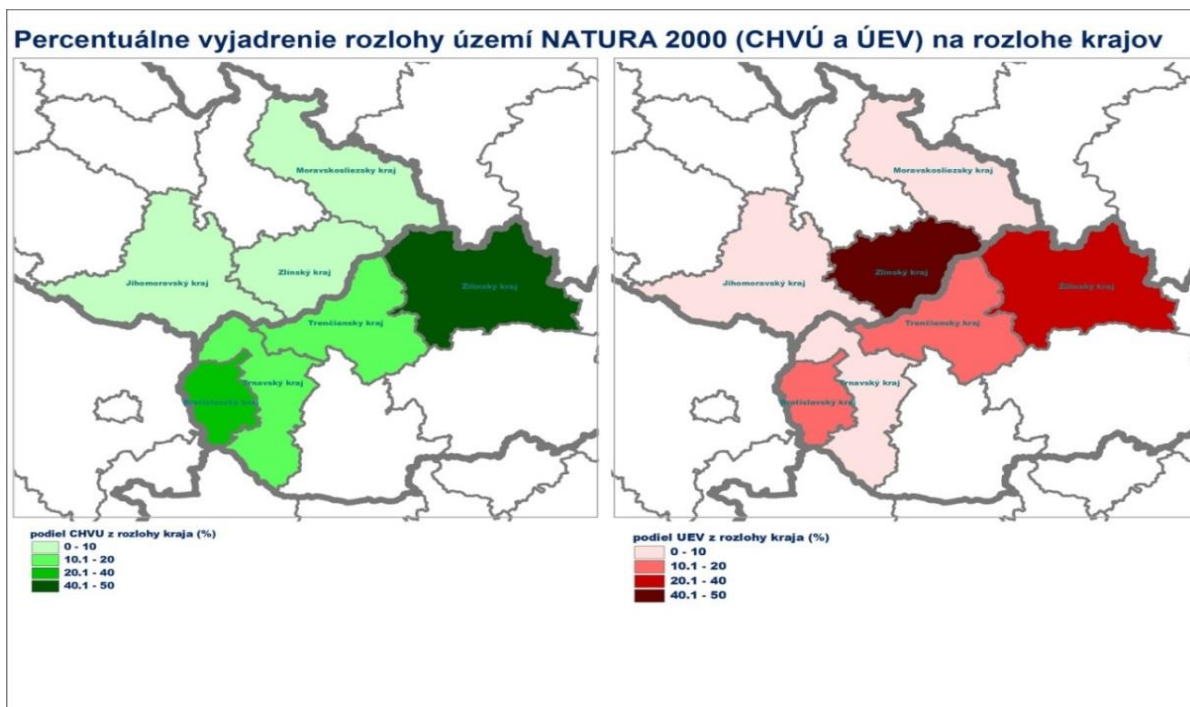
- Návrh správy o hodnotení *ex ante*, so zhrnutím (v zmysle článku 55 ods. 2 nariadenia (EÚ) č. 1303/2013)
- Písomné potvrdenie dohody o obsahu programu spolupráce (v zmysle článku 8 ods. 9 nariadenia (EÚ) č. 1299/2013)
- Stanovisko vydané Ministerstvom životného prostredia SR podľa zákona č. 24/2006 Z. z. o posudzovaní vplyvov na životné prostredie a o zmene a doplnení niektorých zákonov v znení neskorších predpisov
- Akčný plán pre kvantifikáciu východiskových a cieľových hodnôt výsledkových ukazovateľov
- Mapa oblasti, na ktorú sa vzťahuje program spolupráce



Zdroj: Vlastné spracovanie

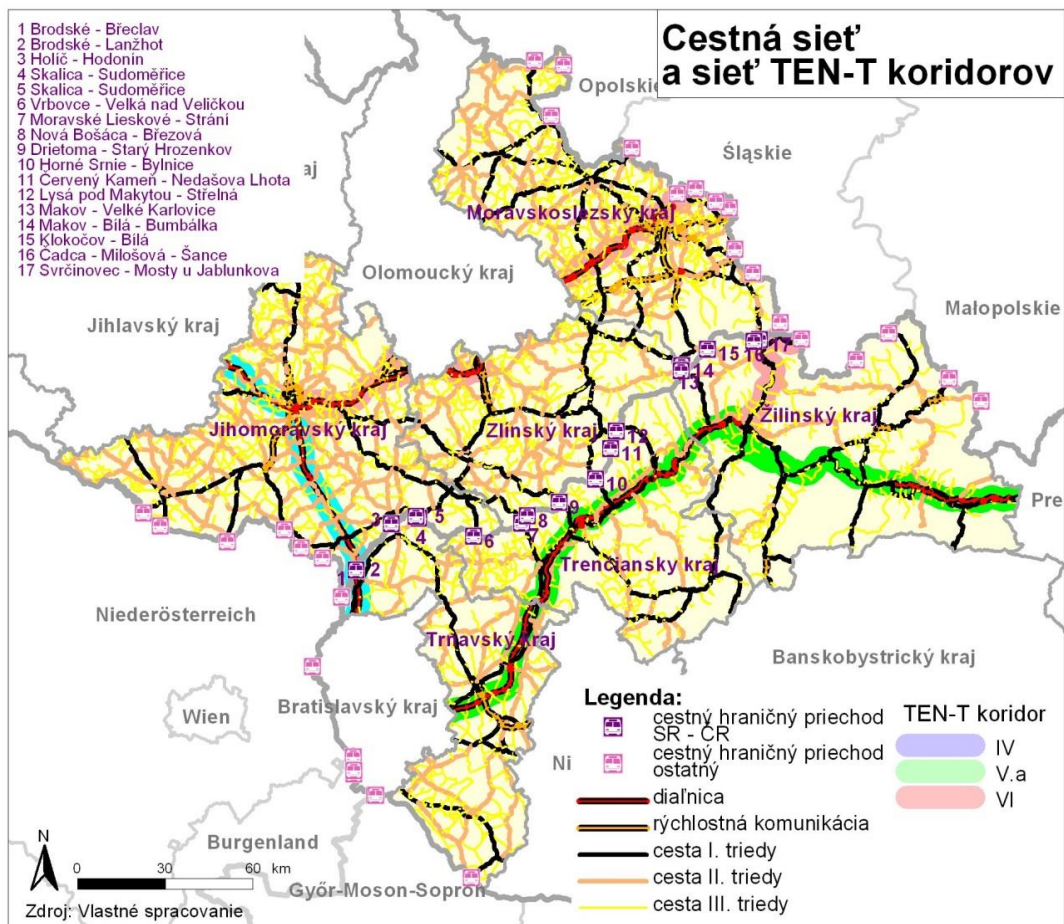
²⁰ Nahrané do systémov elektronickej výmeny údajov ako samostatné súbory

Mapy Natura 2000



Zdroj: Natura 2000

- Mapa bodov prepojenia cestných komunikácií medzi SR a ČR



Zdroj: Vlastné spracovanie

Použité skratky

CHA	Chránený areál
CHKO	Chránená krajinná oblasť
CHKP	Chránený krajinný prvok
CHVÚ	Chránené vtáčie územia
CKO	centrálny koordinačný orgán
CO	Certifikačný orgán
CON	Celkové oprávnené náklady
COSME	Európsky program pre konkurencieschopnosť malých a stredných podnikov
ČR	Česká republika
EFRR	Európsky fond regionálneho rozvoja
EZÚS	Európske zoskupenie územnej spolupráce
EK	Európska komisia
ENI	Nástroj európskeho susedstva
EP	Európsky parlament
ERASMUS+	Program Európskej únie na podporu projektov v oblasti vzdelávania a vedy
ES	Európske Spoločenstvo
EŠIF	Európske štrukturálne a investičné fondy
EÚ	Európska únia
EÚS	Európska územná spolupráca
FMP	Fond malých projektov
HDP	Hrubý domáci produkt
IPA	Nástroj predvstupovej pomoci
IROP	Integrovaný regionálny operačný program
IKT	Informačné a komunikačné technológie
IÚI	Integrované územné investície
LEADER	Iniciatíva, ktorá podporuje hospodársky rozvoj vidieka
LIFE+	Program pre životné prostredie a ochranu klímy
MSP	Malé a stredné podniky
NATURA	Celoeurópska sieť chránených území
NFP	Nenávratný finančný príspevok
NO	Národný orgán
NPP	Národná prírodná pamiatka
NPR	Národná prírodná rezervácia
NUTS	Spoločná nomenklatúra územných jednotiek
OA	Orgán auditu

OECD	Organizácia pre hospodársku spoluprácu a rozvoj
PD SR	Partnerská dohoda Slovenskej republiky
PM10	Tuhé prachové častice
PP	Prírodná pamiatka
PR	Prírodná rezervácia
PRV	Program rozvoja vidieka
RO	Riadiaci výbor
SEA	Strategické environmentálne hodnotenie
SMV	Spoločný monitorovací výbor
SR	Slovenská republika
STS	Spoločný technický sekretariát
TEN-T	Transeurópske dopravné siete