



Jihomoravský kraj

Přírodní  
krásky a zajímavosti  
**SANTONU**

**3**

Text a foto

**Josef a Karla  
MARTIŠKOVÍ**

Český svaz ochránců přírody  
ZO 54/14 Brněnsko  
Pustiměřské Prusy 103, 683 21 Pustiměř

2009

Publikace  
byla zpracována na základě Smlouvy o dílo s  
Jihomoravským krajem

# OBSAH

<b>32 RÁJ ROSTLIN</b>	<b>3</b>
33 KOSATCE	6
34 JARNÍ EFEMERY	7
35 LOMIKÁMEN TROJPRSTÝ	16
36 KOBERCE PRYŠCŮ	18
37 DOBA VEČERNIC	19
38 ŽLUTÁ ZÁPLAVA	21
39 ROZRAZIL ROZPROSTŘENÝ	22
40 SNĚDKY	24
41 PRYSKYŘNÍKY	25
42 ČERVENÁ	28
43 STATNÉ DIVIZNY	29
44 BĚLOSTNÉ BĚLOZÁŘKY	35
45 MALEBNÉ BUKVICE	36
46 CHARAKTERISTICKÉ ČISTCE	37
47 CHRPY	39
48 ČESNEKY	42
49 MODŘENCE	45
50 ROZKVELTÉ KOBERCE	46
51 OBRÍ ROZCHODNÍK	51
52 ROZRAZIL KLASNATÝ	52
53 TOLITY	53
54 JEN POD MLÝNEM	54
55 VZÁCNÝ ORSEJ	56
56 KAKOST KRVAVÝ	57
57 VZÁCNÁ SASANKA	58
58 ZVONEK BOLOŇSKÝ	59
59 KOZINCE	63
60 ŘIMBABY	65
61 SLÉZY	66
62 KAPRADINKY	68
63 PETRKLÍČE	69
64 VIOLKY	70
65 ŽLUTÉ KŘIVATCE	72
66 BÍLÉ ŘEBŘÍČKY	73
67 SLZIČKY	74
68 PŘEŽÍVAJÍCÍ JETEL	75
69 HLAVÁČE	76
70 KAVYLY	78
71 VZÁCNÉ TRÁVY	79
72 ROZRAZILY	83
73 ŠALVĚJE	87
74 SESELE	89
75 ŽLUTÉ MOCHNY	90
76 KOZÍ BRADY	91
77 DALŠÍ OHROŽENÉ DRUHY	92

## 32 RÁJ ROSTLIN

Během posledních minimálně sta let došlo na Santonu k dynamickému vývoji květeny, což lze demonstrovat i na zjištěných významných, tedy zvláště chráněných či ohrožených druzích bylin. Seznam aktuálně se vyskytujících druhů má 63 položek (11 zvláště chráněných a minimálně dalších 52 ohrožených zařazených na Červeném seznamu flóry České republiky). Je sice otázkou, do jaké míry je možné dřívější botanické průzkumy považovat za úplné. Mimo jiné i v kontextu současné praxe, kdy ne vždy jsou nalezeny všechny významnější druhy. Někdy dokonce i v případě některých nápadných a jen obtížně přehlédnutelných druhů. Přesto jsou poznatky ze Santonu velmi zajímavé. Současně je však třeba ještě uvažovat o přítomnosti sousední Hrubé skály, protože průzkumy v minulosti tyto lokality vzájemně zpravidla neoddělovaly.

Začátek 20. století lze považovat s ohledem na teprve začínající výsadby a spontánní rozvoj cizorodého akátu a po většině území přítomnost přetrvávajících volných travnatých nebo skalnatých ploch za optimální z hlediska rozvoje teplomilných společenstev. Botanické poznatky jsou ovšem z tohoto období jen kusé. Z aktuálně zvláště chráněných druhů je uváděn kavyl tenkolistý (*Stipa tirsia*), pryskyřník illyrský (*Ranunculus illyricus*) a kosatec nízký (*Iris pumila*). Z druhů ohrožených pak večernice smutná (*Hesperis tristis*), hadí mord rakouský (*Scorzonera austriaca*), jablečník cizí (*Marrubium peregrinum*) nebo bezobalka sivá (*Trinia glauca*). Zajímavá je jistě absence mimořádně nápadné divizny fialové (*Verbascum phoeniceum*), ale třeba i chrpy chlumní (*Cyanus triumfetti*), kozince vičencovitěho (*Astragalus onobrychis*) nebo lomikamene trojprstého (*Saxifraga tridactylites*). O některých z uvedených druhů již nejsou ze Santonu žádné další zprávy: kavylu tenkolistém, hadím mordu rakouském, jablečníku cizím nebo bezobalce sivé. Uvedené druhy nebyly na Santonu znovu nalezeny ani v posledních letech v souvislosti s radikální rekonstrukcí území, která rozvoj zdejší květeny nebývale podpořila. Nepochybně v přímé souvislosti s předchozí dlouhodobou degradací území.



*Odkvetlé a ještě nevysemeněné rostliny dvouleté večernice smutné jsou v rámci managementu pravidelně během prvního kosení v maximálním rozsahu obsékány. I proto je dnes jejich početnost tak vysoká.*



Nejen 60. léta minulého století lze považovat z hlediska teplomilné květeny za nejméně příznivé, ale na druhé straně zde bylo poprvé registrováno mnoho významných druhů. V souvislosti s pokračující degradací není v botanických průzkumech obsažen kosatec nízký nebo dokonce večernice smutná. Na druhé straně se v nich objevuje divizna fialová, kozinec vičencovitý, chrpa chlumní nebo lomikámen trojprstý. Zajímavé jsou pak výsledky průzkumu z roku 1995, tedy těsně před zahájením rozsáhlé rekonstrukce. Znovu je uváděna večernice smutná, ale ještě stále chybí kosatec nízký. Je nepochybné, že kosatec zde trvale i přes nepříznivý vývoj nepozorovaně přežíval. Vzhledem k dnešní situaci je zajímavá ještě stálá absence jakýchkoliv žlutě kvetoucích divizen, které jsou dnes pro Santon charakteristické.



*Rozkvetlé porosty trýzele rozvětveného  
v prostoru skalky v úpatí pahorku vlevo podél pěšiny od mlýna*

Následně již vývoj zdejší květeny přímo souvisí s pokračující rozsáhlou rekonstrukcí území, která měla v tomto směru nebývalý a neočekávaný efekt. Populace všech zvláště chráněných druhů rostlin jsou dnes stabilizované a zpravidla v menším nebo větším rozvoji. Na pahorku se významně zvýšila početnost divizny fialové, pryskyřníku ilyrského, kosatce nízkého nebo chrpy chlumní. Především na temeni východního hřbítku se nečekaně rozrostly porosty kozince vičencovitého. Na skalce při úpatí pahorku podél pěšiny od mlýna došlo k neobyčejně bohatému rozvoji lomikámene trojprstého. Po roce 2002 byl pro Santon objeven zvonek boloňský (*Campanula bononiensis*) nebo kozinec rakouský (*Astragalus austriacus*). Ani informace o sasance lesní (*Anemone sylvestris*) z před roku 1995 žádné nebyly.

Stejně jako v případě druhů chráněných, tak i v případě druhů ohrožených měla rekonstrukce zcela mimořádné pozitivní dopady. Ještě stále se rozšiřuje již stabilizovaná populace hlaváčku letního (*Adonis aestivalis*), zcela mimořádně se rozrostly porosty prýsce mnohobarevného (*Euphorbia epithymoides*) na východním hřbítku, až tisíce kvetoucích rostlin dosahuje početnost večernice smutné ve vrcholových partiích pahorku, mimořádné početnosti po velkých plochách území dosáhl trýzel rozvětvený (*Erysimum diffusum*), značně se stále rozšiřují po svazích pahorku porosty strdivky sedmihradské (*Melica transsilvanica*), v dolních partiích jižního svahu pod kapličkou se znásobila početnost

modřence chocholatého (*Muscari comosum*), v jižním i jihozápadním svahu pod kapličkou se stabilizovala početnější populace máku polního (*Papaver argemone*), v horních partiích severního svahu mezi mlýnem a úpatím pahorku se rozširuje porost prvosenky jarní (*Primula veris*), v dolním cípu východního hřebítka došlo k opětovnému rozvoji populace hlaváče fialového (*Scabiosa columbaria*), ve značném množství v některých letech v jihozápadním svahu pahorku či po obvodu vrcholové plošiny vykvétá pochybek prodloužený (*Androsace elongata*), neobvyklé hustoty dosahují na východním hřebítku porosty česneku žlutého (*Allium flavum*), až v roce 2007 byla poprvé nalezena violka divotvorná (*Viola mirabilis*) nebo byla znovu nalezena tolíce nejmenší (*Medicago minima*), až v roce 2008 byl poprvé nalezen strošek pomněnkový (*Lappula aquarrosa*), pryšec prutnatý (*Euphorbia virgata*) nebo blín černý (*Hyoscyamus niger*). Zdá se, že vývoj ještě zdaleka není u konce a patrně nás čekají ještě další a další překvapení. Nepochybně i v souvislosti s ukončením finálních etap rekonstrukce ještě v některých dílčích plochách rozsáhlého území.



*Rozkvět dolních partií jihozápadního svahu pod kapličkou koncem června  
(patrně žluté porosty trýzele rozvětveného, bílé porosty šedičky obecné  
nebo modré porosty hadince obecného)*

Půda na Santonu je obecně sypká a nestabilní a vegetační pokryv zde není nikdy zcela zapojený. Tato jeho přirozená disturbance je jedním z hlavních předpokladů vysoké druhové rozmanitosti a bohatého výskytu významných rostlinných druhů – zpravidla málo konkurenčně odolných. Na rozdíl od jiných lokalit zde dnes stačí k optimalizaci podmínek pro cenná rostlinná společenstva pouze citlivě prováděné kosení s důkladným vyhrabáváním biomasy a volné plochy jsou znovu připraveny pro další vegetační období. K pozitivnímu rozvoji zdejší květeny jistě významně přispívá i maximálně jednotlivé druhy zohledňující kosení. Jejich následné rozšiřování je v některých případech velmi rychlé a prostorově překvapující. Jako ukázkou lze uvést třeba populaci večernice smutné.

## 33 KOSATCE

Jaro na Santon přichází s rozkvětem statných různobarevných květů kosatce nízkého (*Iris pumila*). Kosatec nízký je zde tradičním druhem uváděným již v první polovině 20. století. S postupující degradací vegetačního krytu podmíněného především rozvojem cizorodých či stanovištně nevhodných dřevin již nebyl nacházen během botanických průzkumů po roce 1960. Chybí ještě v roce 1995 bezprostředně před zahájením rozsáhlé rekonstrukce území. Je však zřejmé, že zde druh musel nějakým způsobem přežít. Byl po celá desetiletí nepozorován. Stejně tak je jisté, že se již ocital na samém pokraji definitivního vymizení. Až koncem 90. let minulého století zde začal být pravidelně znovu nacházen a postupně se jeho výskyt rozšířil.





Dnes zde rozkvétají desítky zpravidla žlutě a fialově zbarvených rostlin. Některé žluté květy bývají až bělavých odstínů, některé z květů fialových pak nabývají odstínů do modra. Hlavním místem výskytu jsou horní partie jihozápadního svahu pod kapličkou se zhruba 10 polykormony s trendem pomalého rozšiřování. Právě v těchto, jarními slunečními paprsky, extrémně prohříváných místech s obnaženým nebo jen mělce ukrytým skalnatým podložím vykvétají velmi záhy. Již před 10. dubnem lze jejich nápadně z dálky viditelné porosty spatřit při příchodu k úpatí pahorku od bývalého Bahnerova mlýna. Na zbývajících dvou méně výslunných místech rozkvétají až po dalších 2-3 týdnech. Především pod horní hranou jižního svahu za kapličkou a v minimálním počtu také pod horní hranou jižního svahu hned pod stavbou kapličky na vrcholové plošině.

## 34 JARNÍ EFEMERY

Po celý duben můžeme na Santonu nacházet ve volných osluněných plochách přizemní porosty zpravidla drobných a bíle kvetoucích jednoletých rostlinek, které záhy po svém odkvětu zanikají a v pokročilejším jaru po nich nezůstává památka. Jen s výjimkou



„neviditelných“ semen. Právě na jejich úrodě a podmínkách dalšího vývoje závisí jejich rozkvet během dalšího jara. Početnost drobných jarních efemér i proto každoročně značně kolísá. Podmínky jsou každým rokem jiné. Především v jižním a jihozápadním svahu pod kapličkou jsou pro tato společenstva rozlehlé a vhodné plochy. V menším rozsahu je pak můžeme nalézt i v dolních partiích východního hřbitku k obci nebo v prostoru

skalního výchozu v rámci severní louky pod mlýnem. Společenstva jarních efemér rostoucí na Santonu se každým rokem až neuvěřitelně mění. Jak co do početnosti jednotlivých druhů, tak jejich vzájemného poměru. V některém roce převažují jedny druhy, v

dalším zase jiné. Jarní efeméry jsou v teplomilných společenstvech vázány na plochy s chybějícím zapojeným travním drnem. Tedy zjednodušeně řečeno na „holé“ plochy natých výchozů či travnatých ploch. Jedním takovým optimálním místem, kde můžeme většinu vyskytujících se druhů objevit je prostor drobné skalky (skalního výchozu) v úpatí pahorku vlevo při pěšině od mlýna.



*Rožec obecný*

*Rožec lepkavý*

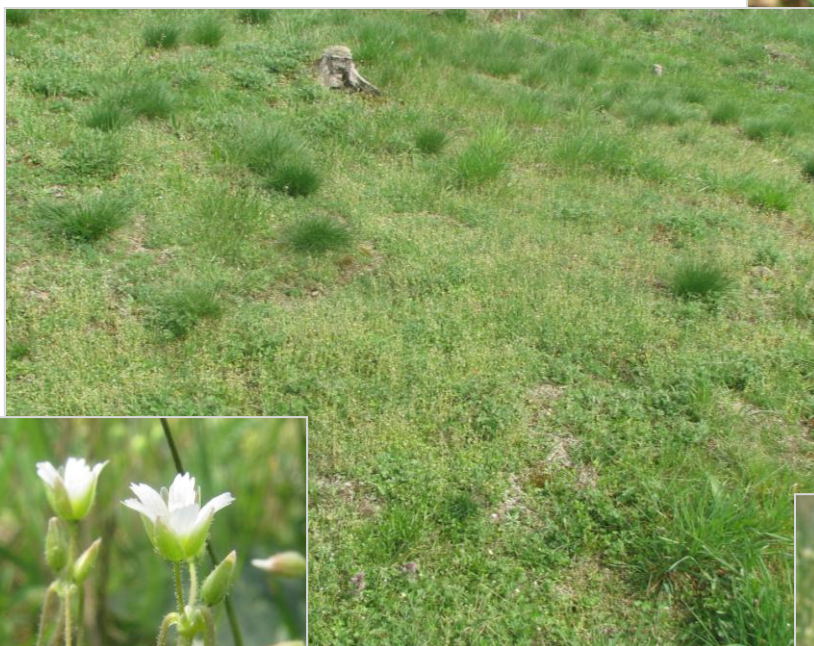


Drobné jarní efemery jsou na Santonu zastoupeny plevelem okoličnatým (*Holosteum umbellatum*), rožcem obecným (*Cerastium holosteoides*), rožcem lepkavým (*Cerastium glutinosum*), kozlíčkem polním (*Valerianella locusta*), pomněnkou rolní (*Myosotis arvensis*), huseničkem rolním (*Arabidopsis thaliana*), ptačincem prostředním (*Stellaria media*) nebo kokoškou pastuší tobolečkou (*Capsella bursa-pastoris*).





*Ptačinec prostřední*



*Plevel okoličnatý*



*Huseníček rolní*



*Kokoška pastuší tobolka*



*Kozlíček  
polníček*

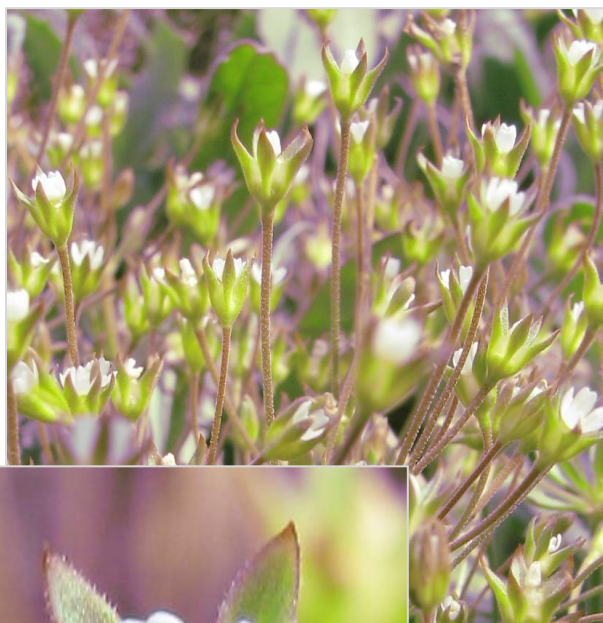




*Kozlíček polníček*



Z významných zástupců je možné jmenovat zvláště chráněný lomikámen trojprstý (*Saxifraga tridactylites*) nebo dva další druhy uvedené na Červeném seznamu naší flóry: kozlíček kýlnatý (*Valerianella carinata*) jako kriticky a pochybek prodloužený (*Androsace elongata*) jako silně ohrožený druh.





*Pochybek prodloužený*



Charakteristickým druhem společenstev jarních efemer bývá na Santonu i hojná violka rolní (*Viola arvensis*) vyznačující se poměrně vysokou barevnou variabilitou květů, pomístně se objevují některé drobné jednoleté druhy rozrazilů: rozrazil břechtanolistý (*Veronica hederifolia*), rozrazil perský (*Veronica persica*) nebo rozrazil trojklanný (*Veronica triphyllos*). Typicky jsou společenstva doprovázena i nápadnou a statnější, také jednoletou, hluchavkou nachovou (*Lamium purpurea*). Pravidelným zjevem jsou fialové květy pumpavy rozpukové (*Erodium cicutarium*) se zajímavými plody po odkvětu.



*Violka rolní*



*Pumpava rozpuková*



*Hluchavka nachová*





*Pestré a bohaté porosty drobných jarních efemér  
v prostoru skalky při úpatí pahorku vlevo podél pěšiny od mlýna*



*Pomněnka rolní*





Jen velmi vzácně můžeme mezi porosty jarních efemér objevit na Santonu zpravidla velmi drobnou (na rozdíl od příbuzné hluchavky nachové viditelné z již z velké vzdálenosti) hluchavku objímavou (*Lamium amplexicaule*)



## 35 LOMIKÁMEN TROJPRSTÝ

Nejvýznamnějším jarním efemerem Santonu je bezesporu lomikámen trojprstý (*Saxifraga tridactylites*) zařazený mezi naše zvláště chráněné druhy v kategorii silně ohrožených. Téměř po celý duben je můžeme v bohatých porostech ostatních jarních efemér nacházet v plném květu. Mnohdy v přebohatých hustých porostech. Také tento jednoletý druh vykazuje na Santonu neobvyklou kolísavost kvetoucích rostlinek. Zatímto v jednom roce objevíme kvetoucích rostlinek stovky a stovky, tak v následujícím roce můžeme být rádi pokud nalezneme alespoň několik málo desítek. Podmínky jsou každým rokem jiné. Lomikámen trojprstý roste na Santonu především v dolních severních partiích jihozápadního svahu pod kapličkou a nejbohatší porosty bývají zpravidla v prostoru drobné skalky v úpatí pahorku vlevo podél pěšiny od mlýna. Jinde roste jen minimálně, zpravidla v menších skupinách a značně roztroušeně. Například na skalním výchozu v rámci severní louky pod mlýnem nebo na temenech obou skalnatých hřbítků spadajících dolů do nivy Tvaroženského potoka. Je zajímavé, že se nevyskytuje na temeni východního hřbítku k obci.







## 36 KOBERCE PRYŠCŮ

Především jižní svahy východního hřebítka vedoucího od vrcholové plošiny s kapličkou dolů směrem k obci zdobí v časném jaru během poslední dubnové dekády bohaté porosty pryšce mnohobarevného (*Euphorbia epithymoides*) řazeného mezi naše ohrožené druhy rostlin. Jeho porosty působí v ještě nepříliš se zelenající vegetaci velmi nápadně. Menší porosty této rostliny můžeme nalézt i v jižním či severním svahu za kapličkou a bohatší porosty se pak každoročně objevují ještě ve středních partiích severního svahu za kapličkou navazující na severovýchodní hřebítek nad hřištěm.

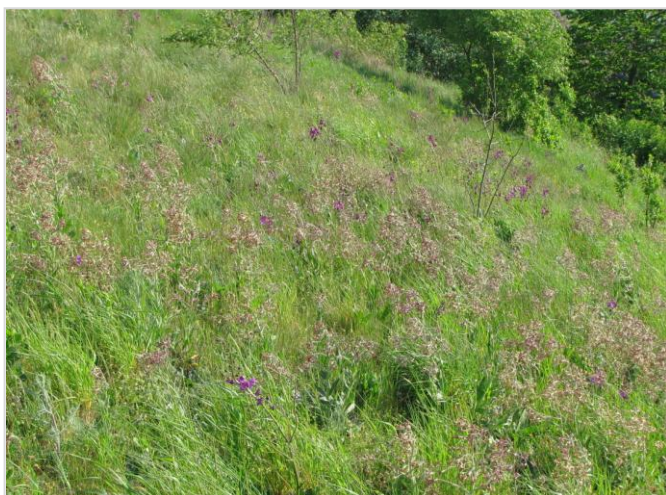


## 37 DOBA VEČERNIC

Pokud chcete spatřit v plné kráse jeden ze symbolů Santonu, tak je třeba se nahoru ke kapličce vypravit v posledním týdnu dubna. Právě tehdy zde ve všech horních partiích svahů každoročně vykvétají stovky těchto zajímavých a neobvyklých rostlin. Jde o večernice smutné (*Hesperis tristis*) řazené dnes mezi naše silně ohrožené druhy rostlin. V některých letech jejich počet přesahuje úctyhodný tisíc jedinců. Protože jde o bylinu dvouletou, tak jejich početnost může každým rokem více nebo méně kolísat. Navíc je třeba opatrně postupovat při každoročním kosení zdejších travobylinných porostů. V maximálním rozsahu je třeba rostliny nechávat dozrávat. Vysemeňovat a tak průběžně doplňovat zásobu semen. V opačném případě by mohl tento druh ze Santonu velmi rychle zcela vymizet. I proto jsou během prvního kosení koncem jara plochy s jejich nejvyšším zastoupením ponechávány a po zbývajících plochách je snaha maximum rostlin obsékat.



Večernice jsou ze Santonu uváděny již v první polovině minulého století. Po roce 1960 se však již v souvislosti se značným zárůstem původně volných prosluněných ploch ve výsledcích botanických průzkumů neobjevovaly. Stejně jako jiné druhy zde musela večernice po celá desetiletí stále nepozorovaně přežívat. Novodobě byla zaznamenána až v roce 1995. Následně se početnost rostlin rychle zvyšovala v souvislosti s pokračující rekonstrukcí pahorku. Není u nás mnoho míst, kde jich lze spatřit takové množství a navíc v nebývalé hustotě. Některé vrcholové partie Santonu jimi bývají v některých letech doslova posety.



## 38 ŽLUTÁ ZÁPLAVA

V druhé polovině května se nemalé plochy celého Santonu barví do žluta. To rozkvétají, mnohdy plošné a nebývale husté, porosty statného trýzele rozvětveného (*Erysimum diffusum*). Především v dolních partiích jižního svahu pod kapličkou, v jižním svahu východního hřbitku k obci, v prostoru úpatí pahorku podél pěšiny od mlýna nebo v některých vyšších partiích severních svahů k Tvaroženskému potoku. Trýzel je dnes zařazen mezi naše ohrožené druhy rostlin. Na Santonu ovšem jde o charakteristický a mimořádně početný druh, který zde doznal nebývalého rozvoje v souvislosti s prováděnými rekonstrukčními zásahy. Podobně jako v případě večernice jde o rostlinu dvouletou.



## 39 ROZRAZIL ROZPROSTŘENÝ

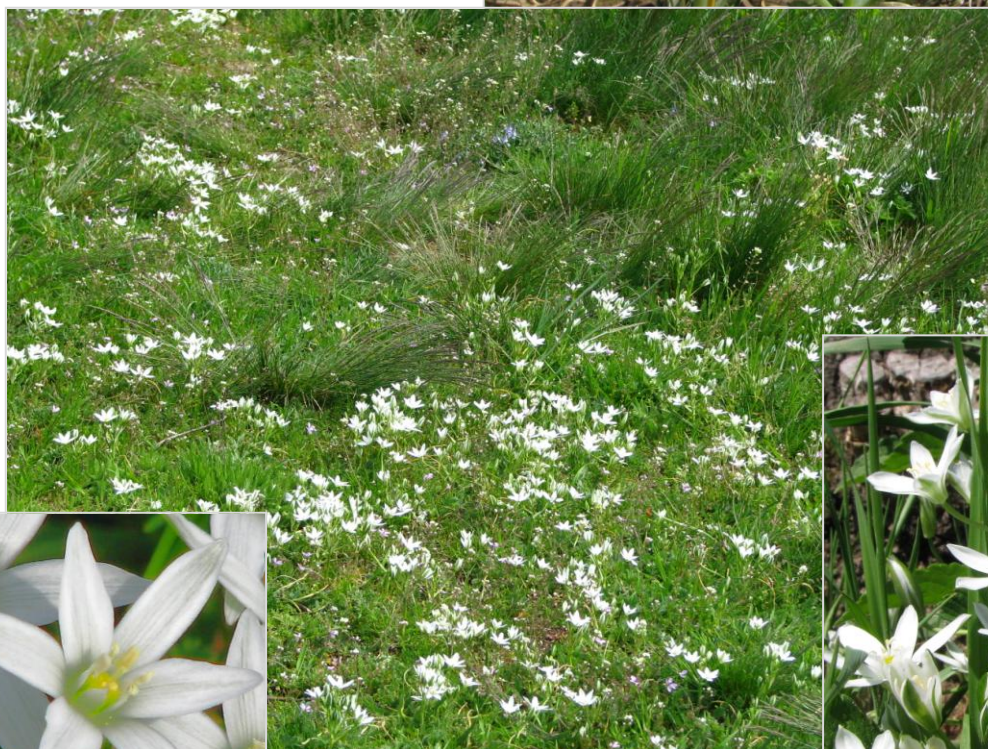
Jednou z charakteristických rostlin teplomilných porostů porůstající výchozy kulmských slepenců Šlapanicka je rozrazil rozprostřený (*Veronica prostrata*) zařazený na Červeném seznamu naší flóry mezi ohrožené druhy. Nejspíše při vycházkách během první poloviny května můžeme jeho nevysoká modře zbarvená bohatá květenství spatřit i na Santonu. Nejpočetněji roste na vrcholové plošině západně vedle kapličky. V některých příhodných letech zde vytváří i souvislé přebohaté porosty. Jinde ho objevíme jen značně roztroušeně. V dolních partiích temene východního hřbítku k obci, v severní louce pod mlýnem nebo na temenech obou skalnatých hřbítků spadajících dolů do nivy Tvaroženského potoka.





## 40 SNĚDKY

Koncem dubna a začátkem května rozkvétají na Santonu bílé snědky Kochovy (*Ornithogalum kochii*). Vyskytují se roztroušené po celém území, respektive po většině volných travnatých ploch po východním hřebítku k obci, v dolní polovině jižního svahu pod kapličkou nebo vlevo podél pěšiny od mlýna k úpatí pahorku. Nejbohatší porosty však nalezneme na vrcholové plošině, kde vytváří místy přebohaté souvislé porosty.





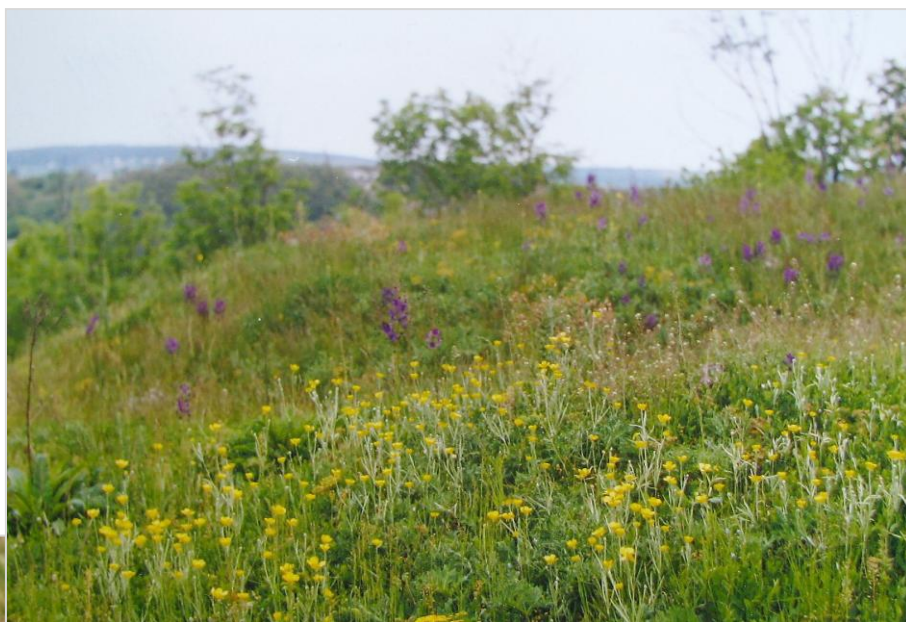
## 41 PRYSKYŘNÍKY

Pryskyřník ilyrský (*Ranunculus illyricus*) je tradiční ozdobou Santonu uváděnou botaniky již v první polovině 20. století. Je zařazen mezi naše zvláště chráněné druhy rostlin jako silně ohrožený druh. V posledních letech není na Santonu této rostlině práno. V roce 2007 zde nevykvetla v důsledku abnormálně suchého jara prakticky žádná rostlina, všechny zaschly. V roce 2008 se během druhé květnové dekády, kdy zde bývá hlavní doba kvetení, neobjevilo více než 150 kvetoucích rostlin. Poněkud horší byla situace v roce 2009, kdy nastalo v kritické době rozkvětu znovu velké sucho a početnost kvetoucích rostlin dosahovala řádově jen do 100 jedinců. Naproti tomu jarní v terénu dobře patrné počínající porosty tohoto druhu jsou ve vyšších partiích pahorku nemálo rozsáhlé každoročně a občas jsou nacházeny i nové polykormony mimo toto hlavní výskytíště. Charakteristické ojíněné lesknoucí se počínající porosty pryskyřníku ilyrského jsou především na intenzivně sešlapávaných plochách vrcholové plošiny dobře patrné již od prvních dubnových dní. K rozkvětu přímo na ploše však nedochází, ten je zde soustředěn výhradně do obvodu plošiny podél horní hrany svahů.

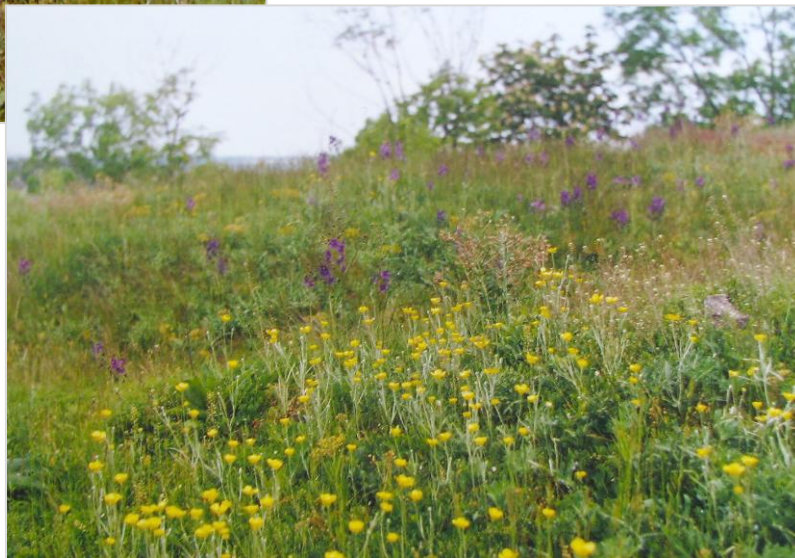




Zcela výjimečným byl v okolí kapličky rok 2004, kdy zde rozkvetly neuvěřitelné tisíce rostlin. Snad se zase někdy dočkáme této úžasné podívané. Ani na hlavních jihomoravských stepních lokalitách tohoto teplomilného druhu totiž nebývá nějak zvláště početný.



*Santon 15.5.2004*



*Pouze v tomto malém prostoru (horní polovině východního okraje jižního svahu pod kapličkou) bylo toho dne k vidění kolem jednoho tisíce květů pryskyřníků. A to ještě rozkvetl nedosáhl maxima. V porostech bylo stále ještě značné množství nerozvitých pupat.*

## 42 ČERVENÁ

*Mák polní*

Červené zbarvení nebývá na Santonu nějak častým zjevem v souvislosti s rozkvétáním zdejší květeny. Výjimky zde můžeme během druhé dekády měsíce května objevit v dolní polovině jižního a jihozápadního svahu pod kapličkou. Právě tehdy zde sice nepříliš hojně, ale pravidelně rozkvétají dva druhy jednoletých polních plevelů. V minulosti běžně rozšířených, ale dnes velmi vzácných a zařazených mezi ohrožené druhy našich rostlin. Hlaváček letní (*Adonis aestivalis*) jako druh silně ohrožený, mák polní (*Papaver argemone*) jako vzácný druh. Občas se tu objevuje jednotlivě i z dnešních polí obecně známý mák vlčí (*Papaver rhoeas*). Jeho květ je však daleko mohutnější.

*Hlaváček letní*

## 43 STATNÉ DIVIZNY

Pro pahorek Santonu jsou dnes charakteristické bohaté porosty více druhů statných divizen, které jsou v době květu natolik nápadné a již z dálky viditelné, že je jen ztěžka může někdo přehlédnout. Nebylo tomu však vždy. Ještě během první poloviny minulého století nebyly ze Santonu botaniky divizny uváděny vůbec. Až po roce 1960 zde byla registrována divizna fialová (*Verbascum phoeniceum*) zařazená mezi naše ohrožené zvláště chráněné druhy rostlin. Její početnost však patrně nebývala vysoká, protože volné prosluněné plochy, na které je tento druh vázán zde byly v souvislosti s pokračujícím spon-tánním rozvojem cizorodého akátu a dalších problematických druhů dřevin jen minimál-

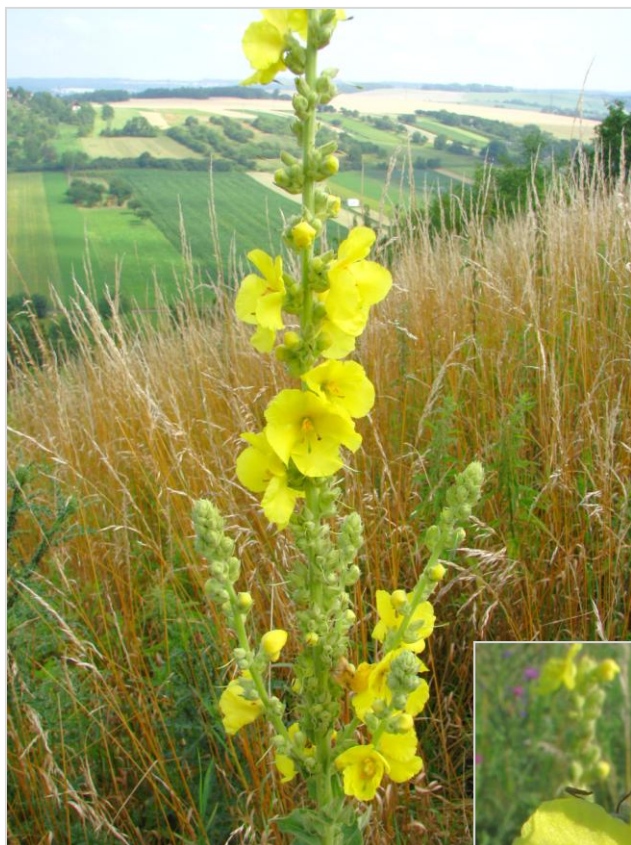
ní a navíc se stále zmenšovaly. Stovky a stovky fialových divizen dnes každoročně rozkvétají po většiny svahů pahorku s těžištěm v jejich vyšších partiích. Pro návštěvu je nejlépe zvolit termín někdy kolem 10.května. S diviznami se můžeme setkat i v severním svahu pod mlýnem nebo vlevo podél pěšiny od mlýna k úpatí pahorku.





Ještě v roce 1995, tedy těsně před zahájením rozsáhlé rekonstrukce vegetačního krytu Santonu, tu nebylo možné spatřit jedinou žlutě kvetoucí diviznu. Dnes jsou jejich porosty pro pahorek každoročně charakteristické. Dokonce ve čtyřech druzích. Jde o diviznu velkokvětou (*Verbascum densiflorum*), malokvětou (*Verbascum thapsus*) a sápo vitou (*Verbascum phlomoides*) s nápadnými velkými žlutými květy a větvenou diviznu rakouskou (*Verbascum austriacum*) s velmi četnými drobnějšími květy. Rozlišování prvních tří jmenovaných druhů bývá pro laika problematické.





Divizna rakouská je jako jediný z nich zařazen na Červený seznam jako vzácný druh a na Santonu vytváří každoročně charakteristické bohaté porosty v jižním svahu za kapličkou nebo ve středních partiích jihozápadního svahu pod kapličkou. Porosty zbývajících druhů bývají především v nižších partiích svahu jihozápadního. Žluté divizny rozkvétají na Santonu až koncem jara a začátkem léta, nejvíce od 20. června do poloviny července.

*Porost divizny rakouské*





*Divizna rakouská*





Výsledkem expanze divizen ve svazích Santonu jsou stále častější a četnější kříženci původních fialově kvetoucích divizen s příbuznými druhy kvetoucími žlutě. Barevné odstíny některých z nich jsou úchvatné. Každoročně totiž nějaká fialová divizna rozkvetne opožděně již v době začátku rozkvětu divizen žlutých. V těchto jedincích je třeba hledat původ zdejších kříženců. Kříženci se objevují v nejvyšších partiích svahů v době, kdy jsou jarní divizny již odkvetlé a naopak k rozkvětu žlutých druhů ještě nedochází. Takové kvetoucí skvosty Santonu lze nalézt během návštěv v posledních dnech května a prvních dnech června.





Všechny předchozí rostliny se svojí stavbou jednoznačně blíží divizně fialové. Poněkud později, zpravidla během druhé dekády července v době plného rozkvětu divizen rakouských, lze v horních partiích jižního svahu pod i za kapličkou objevit další typ zdejších křtženců divizen.

Tentokrát jsou však rostliny svojí stavbou k nerozeznání od divizny rakouské.

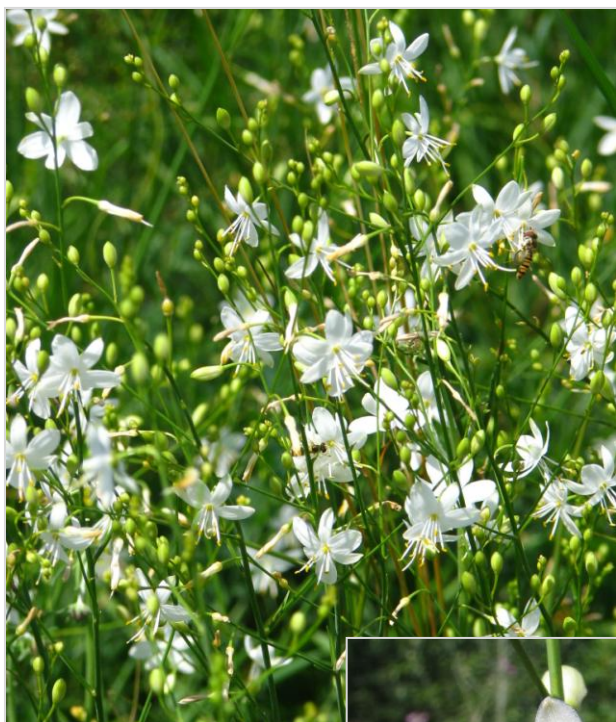


*Klasický květ divizny rakouské*



## 44 BĚLOSTNÉ BĚLOZÁŘKY

Od prvních červencových dnů můžeme během vycházek po Santonu sledovat rozkvet jemných bělozářek větevnatých (*Anthericum ramosum*). Také bělozářka je dnes zařazena do Červeného seznamu naší flóry. Jako vzácný druh vyžadující pozornost. Na Santonu se vyskytuje především po východním hřebítku k obci nebo v severním svahu pod bývalým Bahnerovým mlýnem. Fragmenty historického nepochybně daleko plošnějišího výskytu tohoto druhu lze dodnes objevit i v některých vyšších partiích severních svahů nad Tvaroženským potokem, zejména na temenech skalnatých hřebítků.



## 45 MALEBNÉ BUKVICE



Pokud budeme procházet malebnou pěšinou vedoucí po temeni východního hřbítku k obci koncem června nebo během první poloviny následujícího července, tak naši pozornosti jistě neuniknou nápadné porosty rozkvetlé bukvice lékařské (*Betonica officinalis*) v jeho vyšších partiích blíže nahoru k vrcholu Santonu. Bukvice sice není žádnou vzácností na rozdíl od předchozí bělozářky, ale jde o mimořádně atraktivní druh. Druh, který nenapodobitelně zdobí místa svého výskytu a dodává jim neobvyklou a působivou malebnost. Na kvetoucí bukvice lze narazit i vlevo podél pěšiny vedoucí k úpatí pahorku od mlýna nebo v nižších partiích severního hřbítku svažujícího se dolů k potoku.



## 46 CHARAKTERISTICKÉ ČISTCE

Od konce května do poloviny června zaplavují mnohé plochy teplomilných porostů na Santonu bohaté porosty čistce přímého (*Stachys recta*), které patří neodmyslitelně k přírodní kulise vycházek v tomto období. Zvláště podél pěšiny vedoucí po temeni východního hřebítku k obci, po obvodu vrcholové plošiny v okolí kapličky nebo v severním svahu pod bývalým mlýnem.



Vytrvalý čistec přímý patří k běžným druhům teplomilných stanovišť. Na Santonu však lze velmi vzácně objevit i jeho daleko vzácnějšího příbuzného – jednoletého čistce ročního (*Stachys annua*), který tu spíše jednotlivě nevykvétá každým rokem a zpravidla uniká pozornosti i zkušeným botanikům.



Čistec roční

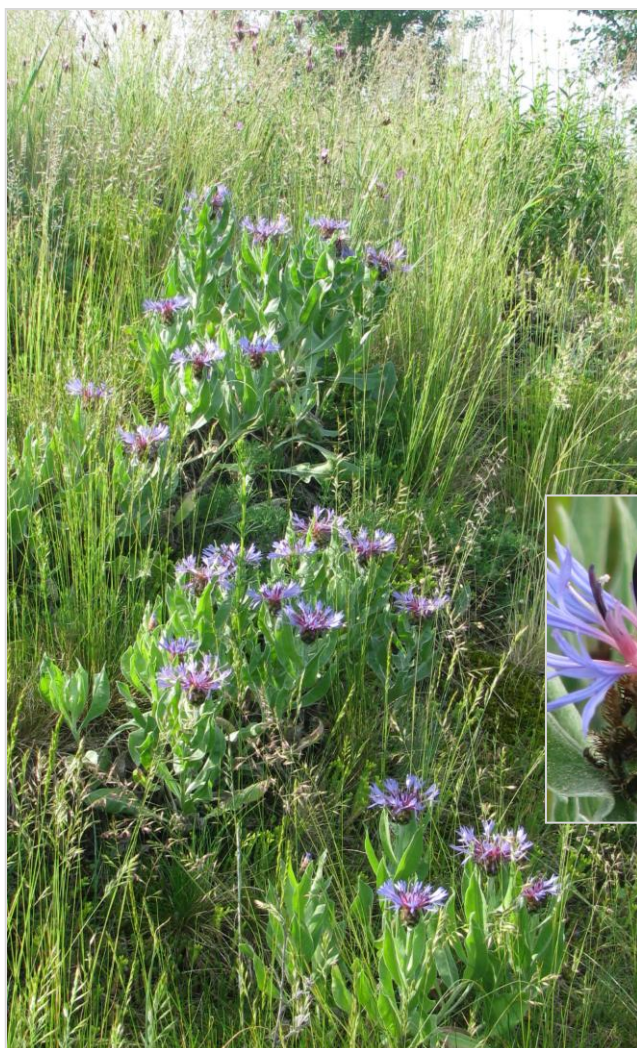


Poněkud později, zpravidla od konce června do poloviny července v době hlavního rozkvětu velkokvětých žlutých divizen zaplavují střední a dolní partie jihozápadního svahu pod kapličkou bíle kvetoucí rostliny – šedivky šedé (*Berteroa incana*). V první polovině 20. století není tento druh ze Santonu uváděn. Na jižní Moravě, tento dnes zcela běžný a mnohde charakteristický druh, postupně zdomácněl až v průběhu posledního století.



## 47 CHRPY

Na Santonu dnes každoročně vykvétají čtyři druhy chrp. Během druhé poloviny května první z nich – chrpa chlumní (*Centaurea triumfettii*). Druh zvláště chráněný v kategorii ohrožený. Chrpa chlumní je ze Santonu uváděna až po roce 1960. K jejímu rozvoji a mnohonásobnému zvýšení početnosti došlo během posledních 10 let v přímé souvislosti s provedenými zásadními rekonstrukčními zásahy. Mnoho desítek rostlin vykvétá každoročně především podél pěšiny vedoucí nahoru ke kapličce ze směru od mlýna. Další lze objevit třeba v severním hřbítku dolů k potoku nebo v poněkud nižších partiích severního svahu za kapličkou navazujících na severovýchodní hřbítok nad hřištěm. Celková početnost dnes po celém území dosahuje kolem 100 polykormonů.



Zbývající tři druhy chrp rozkvétají od poloviny června do poloviny července. Jde o chrpu čekánek (*Centaurea scabiosa*), chrpu luční (*Centaurea jacea*) a chrpu latnatou (*Centaurea stoebe*). Jejich bohaté porosty lze dnes spatřit především v dolních partiích temene východního hřbitvu k obci, kterému v místech výskytu dodávají v době květu malebný specifický charakter. Jinde jen vzácně zpravidla jednotlivé rostliny nebo jejich malé skupiny. Nejvzácnější na Santonu je chrpa latnatá.



*Chrpa luční*



*Chrpa latnatá*







*Chřpa čekánek*



## 48 ČESNEKY

Česnek žlutý (*Allium flavum*) zařazený mezi naše ohrožené druhy rostlin je jedním z nejcharakterističtějších druhů rostlin osidlujících na Šlapanicku výchozy kulmských slepenců. Je to jeden z těch druhů, bez kterých si zdejší teplomilná společenstva nelze představit a také jeden z druhů dodávajících jim ryze specifický charakter. Nejinak je tomu i na Santonu. Byť zde ještě v první polovině minulého století nebyl botaniky uváděn. Žluté česneky zde rozkvétají během první poloviny července. Nejbohatší porosty jsou dnes v dolních partiích temene východního hřbitku k obci. Z dalších míst lze uvést severní svah pod bývalým mlýnem, dolní partie jihozápadního svahu podél pěšiny vedoucí nahoru ke kapličce ze směru od mlýna, jihozápadní cíp jižního svahu pod kapličkou nebo některé fragmenty přežívajících teplomilných společenstev ve vyšších partiích severních svahů dolů k potoku – na temenech původně volných pomístně skalnatých hřbetů.





Česnek žlutý není jediným druhem tohoto rodu vyskytujícím se na Santonu. Také další zde rostoucí druh je dnes zařazen na Červeném seznamu naší květeny mezi vzácné druhy. Jde o česnek horský (*Allium montanum*). Ze Santonu je stejně jako předchozí druh uváděn až po roce 1960. Česnek horský je podstatně pozdějším druhem s maximem květu až během léta – v první polovině srpna. Jeho početnost je na obou hlavních nalezištích velmi stabilní. Jedno z nich je ve vyšších partiích severního svahu pod bývalým mlýnem, druhé pak v dolním cípu východního hřebítka vedoucího z vrcholu dolů k obci.



Až po roce 2000 v nově zrekonstruovaných svazích pahorku byl nalezen třetí druh česneku. Česnek kulatohlavý (*Allium sphaerocephalon*) je na Červeném seznamu naší flóry zařazen mezi silně ohrožené druhy. Poprvé bylo objeveno několik rostlin v dolním jihozápadním cípu jižního svahu pod kapličkou a zhruba ve stejných (podstatně plošnějších) partiích bývá nacházen dodnes. Početnost tohoto druhu značně kolísá. V některých letech se kvetoucí rostliny neobjevují vůbec. V roce 2008 se jich objevil rekordní počet do 100-120 jedinců. Hned následujícího jara však byla nalezena pouze jediná rostlina. Česnek kulatohlavý rozkvétá na Santonu zpravidla během první dekády června.



## 49 MODŘENCE

Začátkem června rozkvétají v dolních partiích jižního svahu pod kapličkou modřence chocholaté (*Muscari comosa*). Jde o dalšího zástupce zdejšího bohatého seznamu významných druhů rostlin. Modřenec je na Červeném seznamu zařazen mezi druhy ohrožené. Podobně jako mnohé jiné je odtud uváděn až po roce 1960. Stejně jako je tomu u jiných druhů, tak i v tomto případě může početnost tohoto nápadného druhu z roku na rok výrazně kolísat. Například zatímco v roce 2007 zde vykvetlo během abnormálně suchého jara jen několik rostlin, tak v roce následujícím zde kvetlo až kolem jednoho sta jedinců.



Na Santonu lze v první polovině dubna spatřit i další příbuzný druh v nejbližším okolí kapličky. Jde o modřelec přehlížený (*Muscari neglectum*). V tomto případě však nejde o původního zástupce zdejší květeny, ale o druh vysazený za účelem zkrášlení exteriéru zdejší kapličky.



## 50 ROZKVETLÉ KOBERCE

Při vycházkách po Santonu koncem května a během první poloviny června můžeme v některých místech narazit na bohatě rozkvetlé žlutofialové koberce drobných pří-

zemních rostlin – žlutě kvetoucích rozchodníků a fialově kvetoucích mateřídoušek. Takových míst je dnes na Santonu bohužel jako šafránu. Nejrozsáhlejší porosty prosperují v prostoru skalky v rámci severního svahu pod bývalým Bahnerovým mlýnem. Na další dvě malé, ale o to působivější, plochy lze narazit podél pěšiny stoupající nahoru ke kapličce ze směru od mlýna. Další, zpravidla menší až roztroušené, porosty se objevují v dolních partiích temene východního hřbitku k obci nebo na temenech obou skalnatých hřbitků spadajících dolů do nivy Tvaroženského potoka.



Větší či menší porosty mateřídoušek jsou navíc rozesety i na řadě dalších míst. Třeba v horních partiích jižního či jihozápadního svahu pod kapličkou.



Prosty žlutě rozkvétajících rozchodníků jsou tvořeny dvěma druhy: rozchodníkem šestiradým (*Sedum sexangulare*) a rozchodníkem ostrým (*Sedum acre*).



V porostech mateřídoušek se na Santonu objevují druhy tři. Všechny jsou dnes zařazeny na Červeném seznamu naší flóry. Nejvzácnější je mateřídouška olysalá (*Thymus glabrescens*) zařazená mezi druhy ohrožené. Mateřídouška časná (*Thymus praecox*) a mateřídouška panonská (*Thymus pannonicus*) jsou zařazeny mezi druhy vzácné. Jako první zde rozkvétají mateřídoušky časné – již kolem poloviny května. Tedy ještě před rozkvětem zdejších porostů rozchodníků.







Od poloviny června do poloviny července se pak v některých plochách ještě objevují rozkvetlé spíše růžové porosty ožanky kalamandry (*Teucrium chamaedrys*) s charakteristickými členitými listy. Například v dolních partiích východního hřebítku k obci.





## 51 OBŘÍ ROZCHODNÍK

Kromě uvedených dvou drobných druhů rozchodníků lze na Santonu nalézt i jejich příbuzného dorůstajícího vůči nim doslova obřích rozměrů. Výšky až kolem 30-40 cm. Jde o rozchodník velký (*Sedum maximum*), který sice není zařazen mezi naše ohrožené druhy, ale v rámci Santonu si je třeba jeho výskytu považovat. Není zde vůbec hojný a pouze několik rostlin v současnosti vykvétá v dolním cípu temene východního hřebítka k obci. Jde o letní druh kvetoucí až během srpna.



## 52 ROZRAZIL KLASNATÝ

Rozrazil klasnatý (*Pseudolysimachion spicatum*) rozkvétá na Santonu až v prvních dnech srpna. Téměř výhradně v dolních partiích temene východního hřbitku vedoucího z vrcholové plošiny dolů k obci. Na Červeném seznamu naší flóry je zařazen jako vzácný druh. Jde o velmi nápadný druh v době květu, který zde nelze přehlédnout. Současně jde o druh atraktivní a významně zvyšující malebnost míst kde se vyskytuje. Jako většina zdejších teplomilných druhů je i tento ze Santonu uváděn až po roce 1960.



## 53 TOLITY

Dalším charakteristickým rostlinným druhem na Santonu je bílé kvetoucí tolita lékařská (*Vincetoxicum hirundinaria*) vytvářející bohaté porosty především ve středních partiích temene východního hřbitku k obci, podél horní hrany severního svahu vlevo podél pěšiny od mlýna k úpatí pahorku nebo na temeni severního hřbitku dolů k Tvaroženskému potoku. Tolity na Santonu rozkvétají koncem května a během prvních dnů června.



## 54 JEN POD MLÝNEM

Severní svah pod bývalým Bahnerovým mlýnem je z hlediska celého Santonu v některých ohledech specifický a pouze zde můžeme nalézt některé rostlinné druhy, po kterých bychom jinde po celém rozsáhlém území jen marně pátrali. Z těch ohrožených jde o zvonek klubkatý (*Campanula glomerata*) rozkvétající zpravidla až během druhé poloviny července, z těch nejnápadnějších o tužebník obecný (*Filipendula vulgaris*). K charakteristickým zde podél pěšiny oddělující svah od sousední Hrubé skály a vedoucí dolů k potoku patří velkokvětý kakost luční (*Geranium pratense*). Tužebník i kakost luční zde vykvétají začátkem června.



*Kakost luční*

*Tužebník obecný*





*Zvonek klubkatý*



## 55 VZÁCNÝ ORSEJ

Z vycházek do lesů Šlapanicka si začátkem jara odnášíme dojmy z neobyčejně pestrého barevného rozkvětu bylinného patra. Nedaleko odtud například z přírodních památek Velký hájek nebo Andělka a Čertovka u Šlapanic. Kromě dymnivek či sasanek zde můžeme narazit na souvislé porosty sytě žlutého orseje jarního (*Ficaria verna*). Na Santonu bychom ho hledali marně. Po celá staletí zde totiž žádný plnohodnotný les nebyl. V severním svahu pod mlýnem však lze na přelomu dubna a března obdivovat jiný druh orseje. Orseje vzácnějšího a na Červeném seznamu zařazeného mezi ohrožené druhy.



Jde o orsej blatoucholistý (*Ficaria calthifolia*), který zde dodnes roste v relativně početné populaci. Roste v nižších partiích svahu až v plochách již zarostlých náletovými dřevinami. Jde o pozůstatek dřívějšího, jistě mnohem početnějšího, výskytu. Tehdy byly svahy Santonu převážně volné, travnaté až skalnaté, s jen rozptýlenými dřevinami (hlavně keři). Jde o druh vázaných právě na taková výsusšná a výslunná stanoviště, která zde bývala v minulosti daleko rozšířenější. I proto jeho populace v posledních letech pomalu, ale jistě pod tlakem náletových dřevin a porostů bezu černého ustupuje.





## 56 KAKOST KRVAVÝ

Severní svah pod areálem bývalého mlýna je také hlavním výskytistěm dalšího z ohrožených rostlinných druhů Santonu. Jde o kakost krvavý (*Geranium sanguineum*) rozkvétající zde od poloviny května do začátku června. Na Červeném seznamu naší flóry je zařazen mezi vzácné druhy. Poněkud omezenější a v souvislosti s rozvojem dřevinného patra dlouhodobě potlačované porosty lze objevit i v dalších místech severních svahů nad Tvaroženským potokem, na temenech původně volných prosluněných hřbetů. Na Santonu roste pravidelně více druhů kakostů, ale tento charakteristický druh teplomilných společenstev je snad nejkrásnější. Ještě na podzim prozradí svoji přítomnost typicky načervenalými jemně členitými listy.



## 57 VZÁCNÁ SASANKA

Dlouhodobě přežívá zhruba uprostřed temene dlouhého východního hřbitku k obci polykormon sasanky lesní (*Anemone sylvestris*). V některých letech se objevují až tři květy. Snad jde o pozůstatek bývalého výskytu na Santonu. I když nebyl botaniky z této lokality ve vzdálenější minulosti nikdy uváděn. Snad je možné v dalších letech očekávat rozvoj porostu v souvislosti s provedenými redukcemi dřevinného patra. Rostlina totiž dlouhodobě přežívala v krajně nepříznivých stíněných a zastíněných podmínkách.



## 58 ZVONEK BOLOŇSKÝ

Zvonek boloňský (*Campanula bononiensis*) byl poprvé na Santonu nalezen v roce 2004 podél pěšiny ze směru od mlýna stoupající nahoru ke kapličce. Nepochybně v přímé souvislosti s prováděnými zásadními rekonstrukčními zásahy. Jde o zvláště chráněný druh zařazený v kategorii ohrožených. Podél pěšiny rostou zvonky dodnes, ale vždy jen do několika jedinců. Naproti tomu se po několika letech objevily na dalším místě. Tentokrát vlevo podél pěšiny vedoucí od mlýna k úpatí pahorku a zde jich v některých letech vykvétá až několik desítek. Na druhé straně počet kvetoucích rostlin každoročně značně kolísá. Třeba podél pěšiny od mlýna byly v roce 2008 pouhé tři kvetoucí rostliny. Zvonek boloňský rozkvétá na Santonu během druhé červencové dekády.



Zvonek boloňský není jediným zvonkem Santonu. Pravidelně zde roste dalších 5 druhů. O zvonku klubkatém již byla řeč v rámci severního svahu pod bývalým mlýnem. Další tři patří k běžným zástupcům květeny v naší krajině: zvonek řepkovitý (*Campanula rapunculoides*), zvonek kopřivolistý (*Campanula trachelium*) a zvonek broskvolistý (*Campanula persicifolia*).



*Zvonek řepkovitý je z nich nejrozšířenějším a jeho neolistěná květenství lze během vycházek nacházet především od června do poloviny července.*



*Květenství zvonku kopřivolistého jsou nápadně olistěná a květy směřují do všech stran. Na Santonu je daleko vzácnější a rozkvétá později. Až během července.*

Skutečnou ozdobou Santonu je velkokvětý zvonek broskvolistý zdobící mohutnými květy zdejší volné i některé lesnaté plochy od druhé poloviny května do konce června, kdy se objevují stovky a stovky těchto atraktivních, byť běžných, rostlin. Zvláště působivé a malebné jsou jejich společné husté porosty se žlutě kvetoucím trýzelem rozvětveným (*Erysimum diffusum*).



Poslední ze zdejších zvonků - zvonek moravský (*Campanula moravica*) zařazený na Červeném seznamu naší flóry mezi vzácné druhy roste v minimální počtu na jediném místě Santonu. Na temeni severovýchodního hřbítku nad hřištěm a v navazujícím severním svahu za kapličkou. Rozkvétá zpravidla během července. Na sousední Hrubé skále je tento druh daleko početnější, snáze naležitelný a jeho četné vitální trsy ve zdejších skalách jsou zde daleko atraktivnější a na pohled malebnější.



## 59 KOZINCE

Především dolní partie temene východního hřbitku k obci dnes hostí bohaté porosty dalšího zdejšího zvláště chráněného druhu – kozince vičencového (*Astragalus onobrychis*), zařazeného mezi ohrožené druhy a kvetoucího každoročně během první poloviny června. V souvislosti s redukcemi dřevin se porosty v posledních letech rychle rozšiřují. Další menší porosty lze nalézt v rámci vrcholové plošiny a jejích okrajů západně vedle kapličky nebo v nižších partiích temene severního hřbitku dolů k Tvaroženskému potoku. Na jaře 2009 se objevily dva zcela nové porosty tohoto druhu v nižších partiích jižního svahu pod kapličkou. Kozinec vičencový je ze Santonu uváděn až po roce 1960.





*Kozinec vičencovitý*

Až v roce 2007 byl v dolních partiích východního hřebítka objeven další druh vzácného kozince – rovněž zvláště chráněného, ale silně ohroženého, kozinec rakouský (*Astragalus austriacus*).



*Kozinec vičencovitý*



## 60 ŘIMBABY

V první polovině června mnohé volné prosluněné travnaté plochy Santonu rozkvétají bohatými porosty či polykormony statné a nápadné kopretiny (řimbaby) okoličnaté (*Pyrethrum corymbosum*). Na rozdíl od obecně známé kopretiny bílé, jsou květy této rostliny uspořádány v bohatých vrcholových okolících. Jde o další charakteristický a nápadný druh zdejších teplomilných trávníků.



## 61 SLÉZY

Až od roku 1995 jsou ze Santonu uváděny slézy. Pravidelně ovšem sléz přehlížený (*Malva neglecta*), který je nejen malého vzrůstu a spíše plazivého charakteru, ale také jeho květy jsou víceméně malé. V posledních letech jsou na Santonu pravidelně zjišťovány slézy statného vzrůstu s mohutnými květy. Jde o slézovec durynský (*Lavatera thuringiaca*) zařazený na Červeném seznamu naší květeny jako vzácný druh. Až několik desítek polykormonů lze nalézt ve vyšších partiích severního svahu za kapličkou a více dalších vlevo podél pěšiny od bývalého mlýna k úpatí pahorku. Zvláště během první poloviny července bývají každoroční ozdobou zdejší přírody a postupně se zmnožují.





V posledních letech došlo po realizaci rekonstrukčních zásahů k rozvoji dalšího druhu v dolním jihovýchodním cípu jižního svahu pod kapličkou. Jde o atraktivní sléz lesní (*Malva sylvestris*), který se zde spontánně semeny rychle množí. Kvete poněkud dříve, již během první poloviny června.



## 62 KAPRADINKY

Na rozdíl od jižně či jihovýchodně exponovaných mírnějších svahů jsou zpravidla velmi strmé svahy severní charakterizovány četnějšími výchozy skalnatého podloží. Právě na nich rostou drobné kapradinky – sleziníky. Hojným druhem je pouze sleziník červený (*Asplenium trichomanes*). Sleziník routička (*Asplenium ruta-muraria*) je daleko vzácnějším. Třetí z této skupiny drobných kapradinek – sleziník severní (*Asplenium septentrionale*) byl doposud objeven jen na sousední Hrubé skále.



*Sleziník červený*



*Sleziník severní*



*Sleziník routička*



*Osladič obecný*

Ojediněle můžeme ve svazích narazit i na dva druhy velkých kapradin. Jde o kaprad' samce (*Dryopteris filix-mas*) nebo osladič obecný (*Polypodium vulgare*).

*Kaprad' samec*



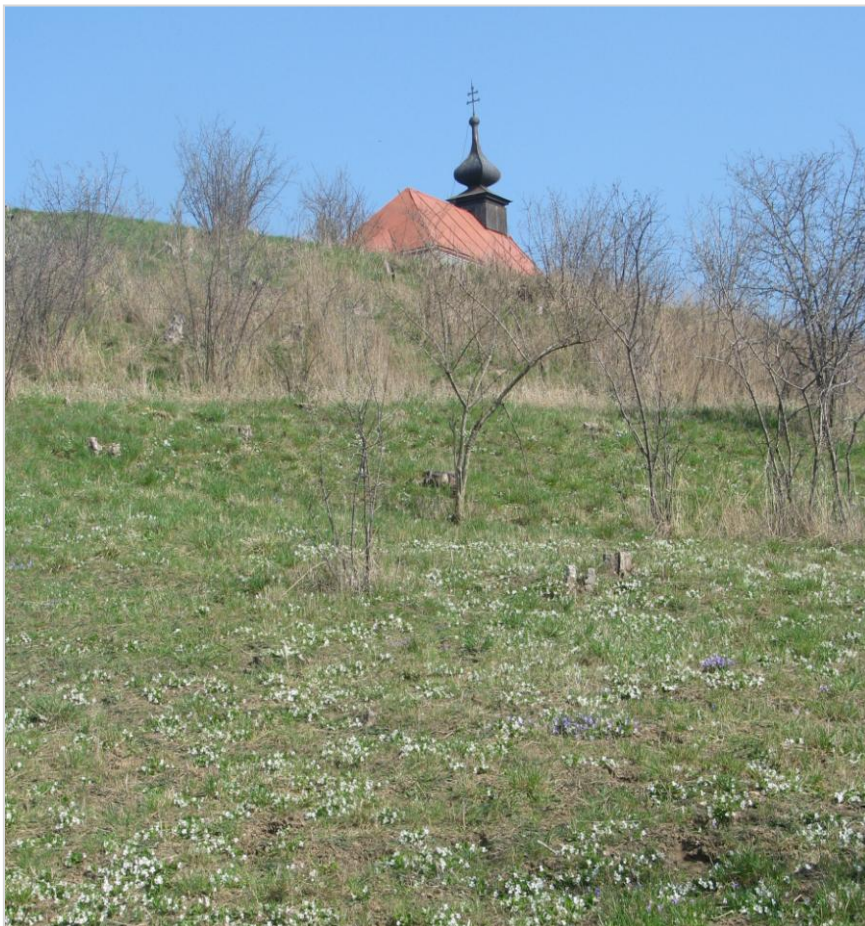
## 63 PETRKLÍČE

Zhruba na čtyřech místech celého rozsáhlého chráněného území do dnešních dnů přežívá populace prvosenky jarní (*Primula veris*) rozkvétající zde během druhé poloviny dubna. Prvosenka je v Červeném seznamu řazena mezi vzácné druhy naší květeny. Všechna aktuální místa výskytu se nacházejí v horních partiích severních svahů pod mlýnem, pod pěšinou vedoucí od mlýna k úpatí pahorku nebo pod východním hřbítkem k obci. Celkově zde rozkvétá mezi 100-150 rostlinami. Nejbohatší porost se v souvislosti s redukcemi křovin a náletových dřevin rychle rozšiřuje pod horní hranou severního svahu mezi mlýnem a úpatím pahorku.



## 64 VIOLKY

V samotném počátku jara, počátku dalšího vegetačního období, opanují Santon fialky. Již od posledních březnových nebo prvních dubnových dnů rozkvétají v posledních letech zvláště bohaté porosty violek v dolních partiích jižního svahu pod kapličkou. V porostech převažují bílé kvetoucí rostliny, modře zbarvené květy jsou daleko řidší. Jde o relativně velkokvětou violku vonnou (*Viola odorata*).



Violky vonné však nerostou jen ve volných převážně jižně exponovaných plochách, ale hojně i na řadě míst lesnatých severních svahů. Zde však na rozdíl od ploch volných a osluněných převažují rostliny kvetoucí modře.



Oproti předchozímu druhu se na Santonu jen vzácně setkáme s drobnou violkou srstnatou (*Viola hirta*). Až v roce 2007 byla v severních svazích objevena violka divotvárná (*Viola mirabilis*). Jde o vzácný druh zařazený dokonce na Červeném seznamu flóry České republiky. Další druh, violka rolní (*Viola arvensis*) rozkvétá poněkud později ve volných prosluněných plochách a charakteristicky doprovází společenstva časných drobných jarních efemér. Ještě později během května až června můžeme narazit na violku trojbarevnou (*Viola tricolor*). Ta však již nebývá natolik nápadná v souvislosti s pokročilým rozvojem vegetace.



*Violka srstnatá*



*Violka rolní*



## 65 ŽLUTÉ KŘIVATCE

Na samém počátku jara opanují volné travnaté plochy Santonu koncem března a začátkem dubna neobyčejně bohaté porosty violek a také nápadně žlutě kvetoucích křivatců lučních (*Gagea pratensis*). Rozvoj další květeny je v době jejich plného rozkvětu teprve na začátku. Pomalu rozkvétají společenstva drobných jarních efemér, pomalu se přibližuje doba rozkvětu kosatců nízkých (*Iris pumila*). Zvláště nižší partie jižního svahu pod kapličkou nebo nejvyšší partie všech svahů po obvodu vrcholové plošiny pak nabývají specifické jarní atmosféry. S křivatci se tedy lze setkat především ve svazích pahorku. Jinde není jeho výskyt natolik početný a nápadný. Například podél pěšiny od mlýna nebo po temeni východního hřbitvu k obci.





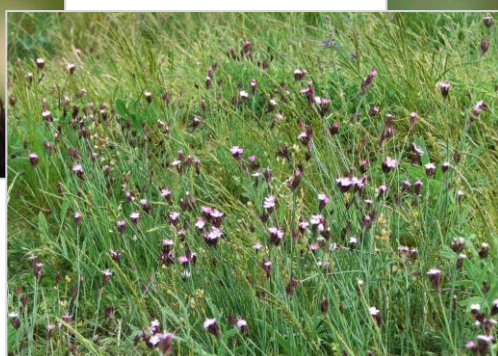
## 66 BÍLÉ ŘEBŘÍČKY

Charakteristickými druhy teplomilných společenstev na výchozech kulmských slepenců jsou bílé kvetoucí řebříčky. Na Santonu rostou tři druhy: řebříček chlumní (*Achillea collina*), řebříček obecný (*Achillea millefolium*) a také ohrožený řebříček panonský (*Achillea pannonica*) zařazený na Červeném seznamu naší flóry. Kvetoucí rostliny zde bývají k vidění od poloviny května do konce června. Vzájemné rozlišování jednotlivých druhů je problematické.



## 67 SLZIČKY

Pokud se vydáme nahoru ke kapličce po pěšině ze směru od mlýna během druhé dekády května, tak v horních partiích narazíme na působivé kvetoucí bohaté porosty obecně známých hvozdíků – „slziček“. Rostou zde jak běžné hvozdíky kartouzky (*Dianthus carthusianorum*), tak vzácnější hvozdíky Pontederovy (*Dianthus pontederiae*) zařazené mezi ohrožené druhy naší flóry. Jejich rozlišování je však značně obtížné. Hvozdíky rostou na Santonu i na dalších místech: v severní louce pod mlýnem, v dolních partiích temně východního hřebítku k obci nebo po temeni severního hřebítku k potoku.



## 68 PŘEŽÍVAJÍCÍ JETEL

Jetel patří obecně k nejznámějším rostlinám. Jistě ho každý zná. Jetelů roste v naší krajině mnoho druhů a zpravidla nejde o druhy vzácné nebo dokonce ohrožené. Jsou ovšem výjimky a některé z nich se v souvislosti s chemizací krajiny a změnami jejího využívání během posledních desetiletí ocitly v ohrožení. Jeden z takových druhů jetelů dodnes přežívá i na Santonu. Jde o atraktivně kvetoucí jetel podhorní (*Trifolium alpestre*) zařazený na Červeném seznamu naší flóry mezi vzácné druhy. V minimálních počtech jeho výskyt přetrvává v severní louce pod mlýnem a na temenech obou skalnatých hřbitků svažujících se dolů do nivy Tvaroženského potoka. Populace na severním hřbitku se v posledních letech v souvislosti s uvolňováním původně výslunných ploch rozšiřuje. Podobný efekt lze očekávat i po zahájení pravidelného kosení louky pod mlýnem.



## 69 Hlaváče

Až začátkem srpna rozkvétají na Santonu vzácné hlaváče fialové (*Scabiosa columbaria*) zařazené na Červeném seznamu mezi silně ohrožené druhy. Objevit je můžeme v dolním cípu temene východního hřbitku k obci, případně na temeni severovýchodního skalnatého hřbetu nad hřištěm.



Také na Šlapanicku daleko rozšířenější hlaváč bledavý (*Scabiosa ochroleuca*) je nedílnou součástí zdejší květeny. Nejčastěji rozkvétá během celého měsíce července.



V severním svahu pod mlýnem pak kolem poloviny července vykvétá ještě velmi podobný chrastavec rolní (*Knautia arvensis*), jehož stvoly jsou ovšem charakteristicky bohatě odstátě chlupaté na rozdíl od hlaváčů.



## 70 KAVYLY

Stepní trávy – kavyly bývají pravidelnou a typickou součástí stepních či teplomilných společenstev. Obecně známé jsou tzv. „pěřité“ kavyly. Na jižní Moravě se vyskytuje více druhů a všechny kvetou během jara od konce dubna do začátku června. V prvních desetiletích 20. století rostl jeden z nich i na Santonu či Hrubé skále. Šlo o kavyl tenkolistý (*Stipa tirsia*), který dodnes přežívá v relativně bohatých porostech na nedaleké Velatické slepencové stráni. Jeho výskyt zde je již dávnou minulostí. Až po roce 1960 začal být botaniky ze Santonu uváděn jiný druh kavylu – kavyl vláskovitý (*Stipa capillata*). Na rozdíl od skupiny „pěřitých“ kavyků jde o druh kvetoucí až v letních měsících během července a současně jde o druh nenápadný a nepříliš atraktivní. I proto není natolik známý jako jeho příbuzní. Na druhé straně lze jeho přítomnost dobře registrovat podle charakteristických pozůstatků loňských rostlin i během jara, tedy ještě dlouho před jeho letním rozkvetem. Menší porost kavylu vláskovitého se postupně v souvislosti s redukcemi náletových dřevin rozšiřuje vdolním cípu temene východního hřbitvu k obci.



Kavyl tenkolistý



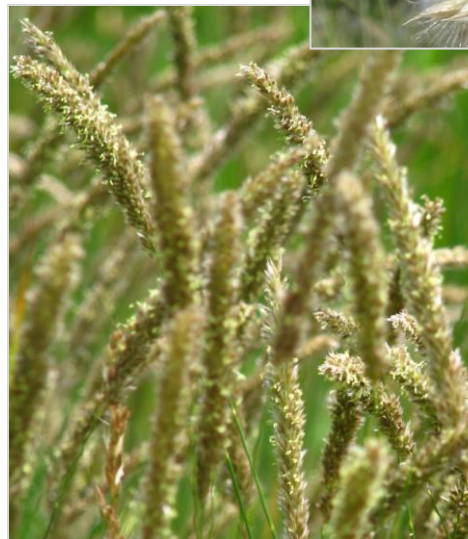
## 71 VZÁCNÉ TRÁVY

Teplomilné porosty Santonu hostí i některé další významné druhy trav zařazené na Červeném seznamu naší flóry. Vzácná lipnice cibulkatá ladná (*Poa bulbosa pseudoconcina*) roste vzácně podél pěšiny od mlýna stoupající nahoru ke kapličce, podél horní hrany vrcholové plošiny nebo v dolních partiích temene východního hřbítku k obci. Jde o řídkce se vyskytující a drobnou travu, kterou není vůbec jednoduché objevit.

Vzácná ostřice nízká (*Carex humilis*) roste nejhojněji po temeni severovýchodního skalnatého hřbítku nad hřištěm a v navazujících severních svazích za kapličkou. Rozkvétá velmi brzy z jara – již od konce března.



Nejnápadnější zdejší vzácnou trávou je bezpochyby vzácná strdivka sedmihradská (*Melica transsilvanica*), která se v posledních letech po Santonu značně rozšířila. Bohaté porosty lze dnes objevit v dolních partiích východního hřbitku k obci a především v dolních polovinách jižního a jihozápadního svahu pod kapličkou. Zvláště v době maximálního rozkvětu během druhé poloviny června jsou její porosty nemálo atraktivní.





Vzácná kostřava walliská (*Festuca valesiaca*) je charakteristickým dominujícím druhem nejcennějších ploch teplomilných společenstev porůstajících výchozy kulmských slepenců. Oproti jiným travám je na jaře typicky ojiněná. Na Santonu rostou nejbohatší porosty v severní louce pod mlýnem, podél pěšiny od mlýna stoupající nahoru ke kapličce nebo v dolních partiích východního hřebítku k obci. Fragменты dřívějších bohatých porostů dodnes sporadicky přežívají i na temenech skalnatých hřebítků nad Tvaroženským potokem.



Vzácný pýr prostřední (*Elytrigia intermedia*) můžeme během července objevit v nevelkých porostech (polykormonech) nejspíše po obvodu vrcholové plošiny, v dolních partiích temene východního hřbitku k obci nebo podél pěšiny od mlýna stoupající nahoru ke kapličce. Statný pýr prostřední je podobně jako kostřava walliská charakteristicky ojiněn.



## 72 ROZRAZILY

Pravidelným zjevem na Santonu jsou rozrazilky. Doposud zde bylo zaznamenáno 9 druhů těchto zpravidla modře kvetoucích rostlin. Jako první každoročně během dubna rozkvétají drobné jednoleté druhy, společně s ostatními jarními efemery. Jde především o rozrazil břečťanolistý (*Veronica hederifolia*), rozrazil perský (*Veronica persica*), rozrazil rolní (*Veronica arvensis*) nebo rozrazil trojklanný (*Veronica triphyllos*). Vzácně můžeme objevit rozrazil trojlaločný (*Veronica triloba*) nebo rozrazil polní (*Veronica agrestis*). Rozrazil polní je v Červeném seznamu naší flóry zařazen mezi silně ohrožené druhy, rozrazil trojlaločný mezi druhy silně ohrožené (poprvé byl na Santonu objeven až v roce 2009).



*Rozrazil  
břečťanolistý*





*Rozrazil trojklanný*



*Rozrazil trojlaločný*

Všechny ostatní nalezené druhy jsou již vytrvalé a vyznačují se charakteristickými a zpravidla nápadnými početnými vrcholovými květenstvími. Jako první rozkvétají začátkem května rozrazil rozprostřený (*Veronica prostrata*), které jsou zmiňovány v samostatné kapitole publikace. Ještě v době jejich květu se objevují rozrazil vídeňský (*Veronica vindobonensis*), které můžeme objevit na řadě míst: podél pěšiny od mlýna stoupající nahoru ke kapličce, v severním svahu za kapličkou, na temeni východního i severního hřbitku, vlevo podél pěšiny od mlýna k úpatí pahorku nebo v severní louce pod mlýnem.

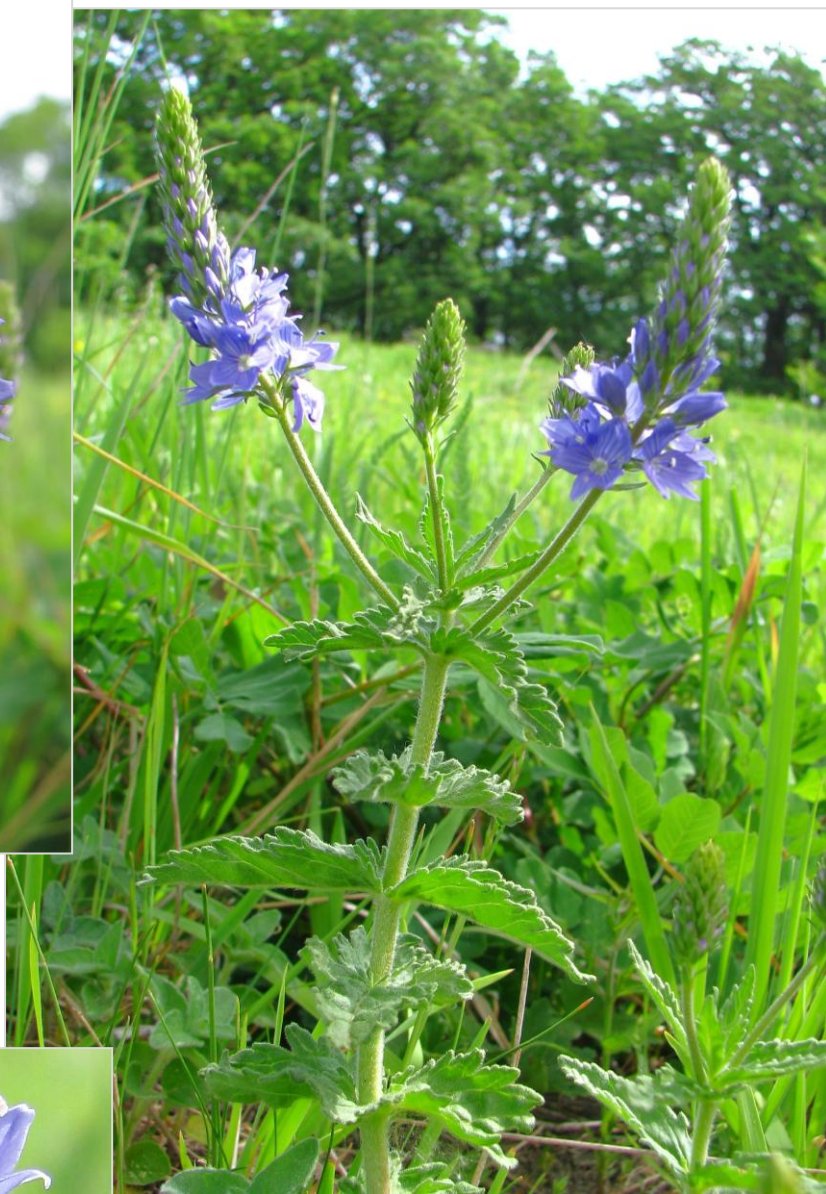


*Rozrazil vídeňský*

V minulosti byly ze Santonu uváděny ještě další dva větší druhy ohrožených rozrazilů: rozrazil ožankovitý (*Veronica teucrium*) a rozrazil zubatý (*Veronica dentata*). Ani jeden z těchto druhů se tu bohužel v posledních letech již nepodařilo nalézt. Jako poslední od konce června a během července vykvétají rozrazil klasnatý (*Pseudolysimachion spicata*).



*Rozrazil ožankovitý*



## 73 ŠALVĚJE

Na Santonu rostou tři druhy nápadných statných šalvějí. Nejde o nějak početné nebo charakteristické druhy. Jejich výskyt je v území velmi roztroušený a zvláště bohaté porosty ani jednoho ze všech vyskytujících se druhů zde nenalezneme. Na druhé straně jde o druhy během vycházek nepřehlédnutelné. Například po obvodu vrcholové plošiny nebo v dolních partiích jižního svahu pod kapličkou lze nalézt šalvěj hajní (*Salvia nemorosa*), v dolních partiích východního hřebítka nebo na temeni severního hřebítka zase šalvěj luční (*Salvia pratensis*). Šalvěje na Santonu rozkvétají zpravidla od konce května do konce června.



Šalvěj luční



Šalvěj hajní



Šalvěj přeslenitá (*Salvia verticillata*) roste patrně pouze na temeni severního hřbitku k potoku, které bylo v posledních letech v rámci rekonstrukčních zásahů uvolněno. Šalvěj přeslenitá rozkvétá ze všech tří druhů jako poslední – zpravidla až koncem června.



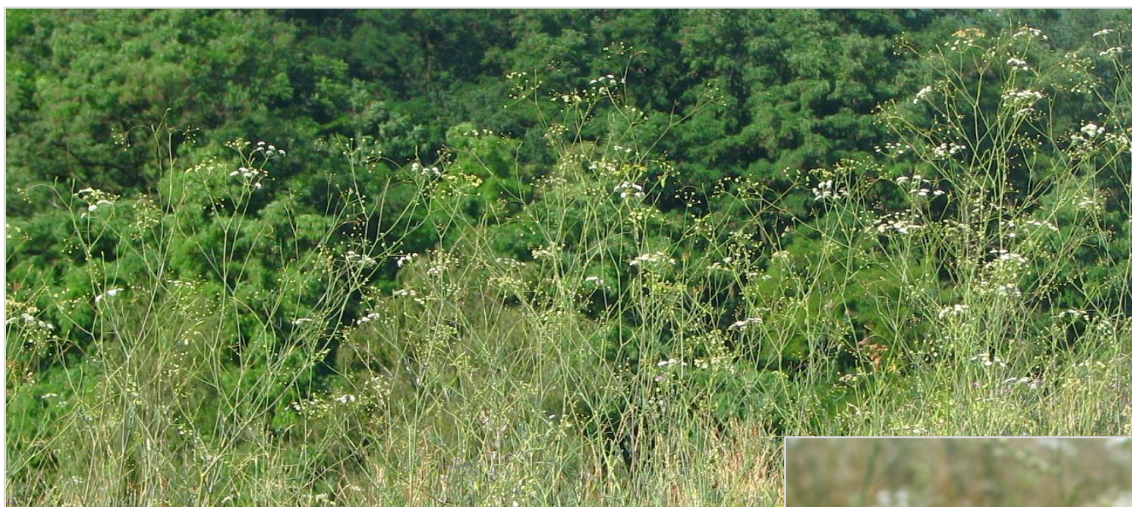
*Šalvěj přeslenitá*





## 74 SESELE

Sesele patří vedle česneku žlutého (*Allium flavum*) k nejcharakterističtějším zástupcům teplomilné květeny skalnatých výchozů kulmských slepenců na Šlapanicku. Zvláště pokud jde o statný až metr vysoký jednoletý až vytrvalý sesel sivý (*Seseli osseum*) rozkvétající během července a dodávající mnoha plochám v té době zcela specifický charakter svým masovým výskytem. Na Santonu však jde o nepříliš hojný druh. Roste v dolních partiích temene východního hřebítka k obci, v severní louce pod mlýnem nebo na temenech obou skalnatých hřebítků spadajících dolů do nivy Tvaroženského potoka. Jen velmi vzácně se nám může podařit objevit příbuzný sesel fenyklový (*Seseli hippomarathrum*), který je podstatně menšího vzrůstu a na Červeném seznamu figuruje mezi ohroženými druhy, sesel sivý je hodnocen jen jako vzácný druh.



*Sesel sivý*  
*Sesel fenyklový*



## 75 ŽLUTÉ MOCHNY

Podobně jako kosatce, petrkliče nebo fialky, tak i dva druhy na Šlapanických slepencích rostoucích sytě žlutě kvetoucích přizemních mochen ohlašují každoroční příchod nového jara. Nejinak je tomu i na Santonu. Již od poslední březnové dekády je můžeme spatřit v severním svahu pod mlýnem, v dolních partiích temene východního hřbítu k obci, podél pěšiny od mlýna stoupající nahoru ke kapliče nebo na temenech obou skalnatých hřbetů spadajících do nivy Tvaroženského potoka. Roste zde jak mochna písečná (*Potentilla arenaria*) zařazená na Červeném seznamu mezi vzácné druhy našich rostlin, tak mochna jarní (*Potentilla tabernaemontani*). Pro laika jsou druhy vzájemně spíše nerozeznatelné. Oba rostou výhradně ve volných osluněných skalnatých nebo sporadicky zatravněných plochách.



Nejenom časně jarní přizemní mochny písečné ři jarní, ale i další druh mochny je pro Santon charakteristický. Jde o mochnu stříbrnou (*Potentilla argentea*) rozkvétající až koncem května a začátkem června. Na Santonu se bohaté porosty tohoto druhu objevují třeba v dolních partiích svahu podél pěšiny nahoru ke kapliče ze směru od mlýna. Oproti předchozím výrazně plazivým přizemním druhům jde o druh nápadně vyšší – vzpřímenější.



Mochna stříbrná

## 76 KOZÍ BRADY

Kozí brady nepatří mezi hojné a typické druhy květeny Šlapanických slepenců. V travobylinných porostech se objevují jen jednotlivě nebo v menších skupinkách a navíc značně roztroušeně. Pouze kozí brada východní (*Tragopogon orientalis*) je rozšířenější. Jednou ze zajímavostí Santonu je výskyt tří druhů těchto rostlin. Kromě výše uvedeného lze v dolní polovině jižního a jihozápadního svahu během prvních dvou květnových dekád

nalézt i kozí bradu pochybnou (*Tragopogon dubius*) a kozí bradu luční (*Tragopogon pratensis*). Kozí brady jsou statné a při plném rozkvětu neobyčejně nápadné a jen ztěží přehlédnutelné rostliny. Je však třeba připomenout, že během ranních hodin se postupně v souvislosti s nástupem slunečního světla zavírají. Takže za kozími bradami nejlépe v ranních hodinách.



*Kozí brada pochybná*



*Kozí brada východní*

*Kozí brada luční*



## 77 DALŠÍ OHROŽENÉ DRUHY

Strošek pomněnkový (*Lappula squarrosa*) byl na Santonu poprvé nalezen až v roce 2008, kdy kvetlo několik desítek rostlin ve středních partiích rozhraní jižního a jihozápadního svahu pod kapličkou. Jednoletý strošek pomněnkový je na Červeném seznamu zařazen mezi ohrožené druhy. Strošek vykvetá zpravidla během první poloviny června.



Pipla osmahlá (*Nonea pulla*) byla na Santonu poprvé nalezena až v roce 2009, kdy několik rostlin kvetlo v dolním cípu východního hřebítka k obci. Vytrvalá, případně jednoletá, pipla osmahlá je na Červeném seznamu zařazena mezi vzácné druhy. Pipla vykvetá zpravidla od konce dubna do poloviny května.



Blín černý (*Hyoscyamus niger*) byl nedaleko hranice chráněného území nalezen v roce 2008. Přimo v území bylo nalezeno několik kvetoucích rostlin v roce 2009 vlevo podél pěšiny od mlýna k úpatí pahorku. Dvouletý blín je na Červeném seznamu zařazen mezi ohrožené druhy. Blín vykvétá zpravidla začátkem května.



Pryšec prutnatý (*Euphorbia virgata*) byl na Santonu poprvé nalezen až v roce 2008, kdy kvetlo do 15 rostlin v jihozápadním cípu jižního svahu pod kapličkou. V roce 2009 to již bylo kolem 50 rostlin. Vytrvalý pryšec prutnatý je na Červeném seznamu zařazen mezi vzácné druhy. Pryšec bývá v plném květu zpravidla začátkem června.



Dalším významným druhem rostoucím na Santonu je tollice nejmenší (*Medicago minima*), zařazená na Červeném seznamu mezi ohroženými druhy. Zde roste snad jen v nejvyšších partiích jižního svahu pod kapličkou. Rozkvétá zde zpravidla koncem června.



*Tollice nejmenší*



Na Santonu rostou ještě další tři druhy tolic. Tolice setá – vojtěška (*Medicago sativa*) se předchozímu druhu vůbec nepodobá s ohledem na zbarvení květů. Na druhé straně však zbývající dva druhy kvetou rovněž žlutě. Jde o tolici dětelovou (*Medicago lupulina*) a tolici srpovitou (*Medicago falcata*). Všechny tolice rozkvétají během června. Tolice nejmenší je na rozdíl od dvou podobných druhů nápadně menšího vzrůstu a navíc má v hlávce nápadně málo květů.



*Tolice srpovitá*



*Tolice setá*

Ještě jeden podobný druh na Santonu roste a kvete ve stejnou dobu. Jetel ladní (*Trifolium campestre*) je stejně tak drobný a žlutě kvetoucí, ale drobné typicky „kulovité“ hlávky jsou podstatně bohatší na květy.





Pouze několik rostlin silenky ušnice (*Silene otites*) v posledních letech v souvislosti s provedenými rekonstrukčními zásahy rozkvétá v dolním cípu temene východního hřbitku k obci. Silenka ušnice je na Červeném seznamu zařazena mezi ohrožené druhy a na Santonu rozkvétá zpravidla koncem června až začátkem července. Jde o rostlinu neobyčejně nenápadnou a tudíž nepříliš snadno naležitelnou.

