



Fylogeneze a diverzita vyšších rostlin

Bazální dvouděložné

Petr Bureš



evropský
sociální
fond v ČR



EVROPSKÁ UNIE



MINISTERSTVO ŠKOLSTVÍ,
MLÁDEŽE A TĚLOVÝCHOVY



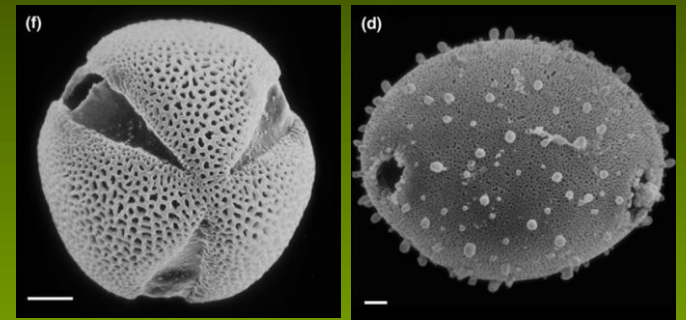
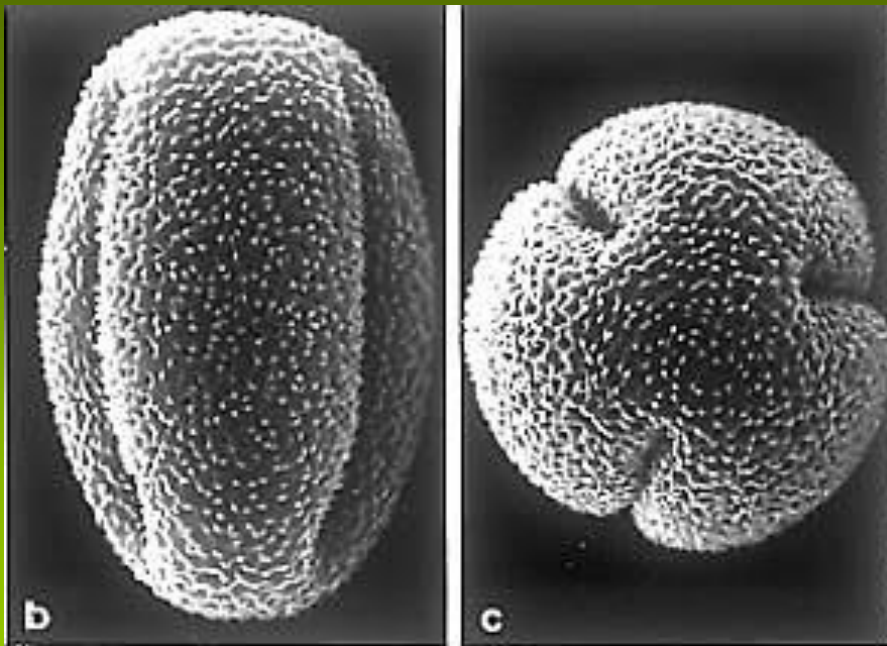
OP Vzdělávání
pro konkurenceschopnost



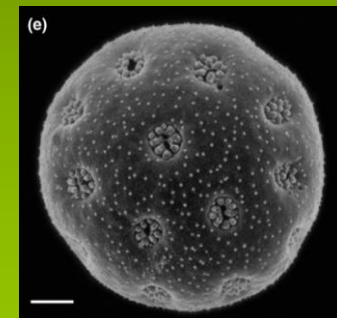
INVESTICE DO ROZVOJE VZDĚLÁVÁNÍ

Dvouděložné

Vývojová linie pravých dvouděložných se vyznačuje trikolpátním pylem (nebo od trikolpátního odvozeným)



Trikolporátní – *Verbascum* Triporátní – *Amaranthaceae*



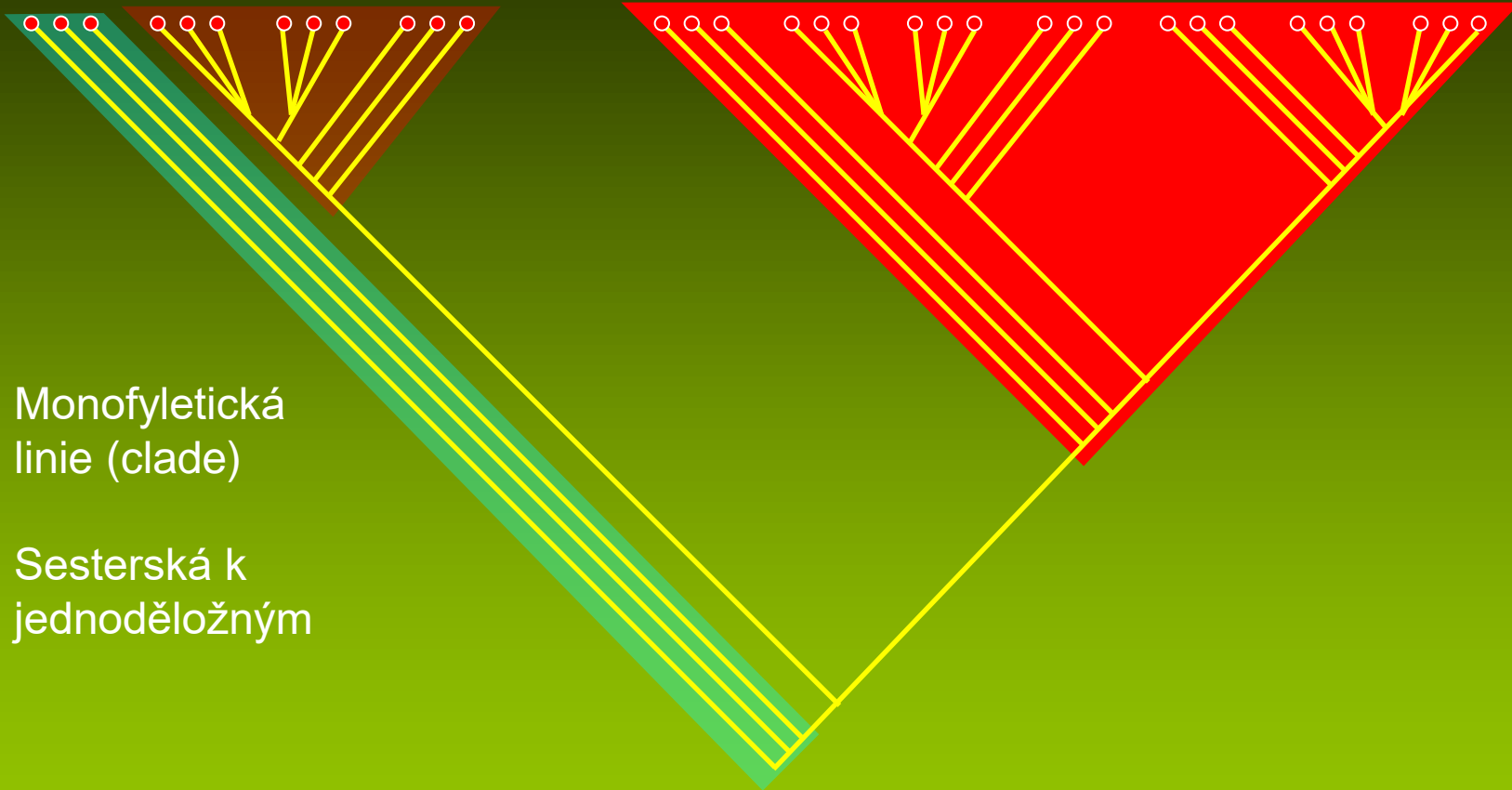
Polyporátní – *Amaranthaceae*

ca. 190 000 druhů = 75% krytosemenných

Dvouděložné

Bazální
krytosemenné

Jednoděložné



Monofyletická
linie (clade)

Sesterská k
jednoděložným

Bazální dvouděložné

Bazální
krytosemenné

Jednoděložné

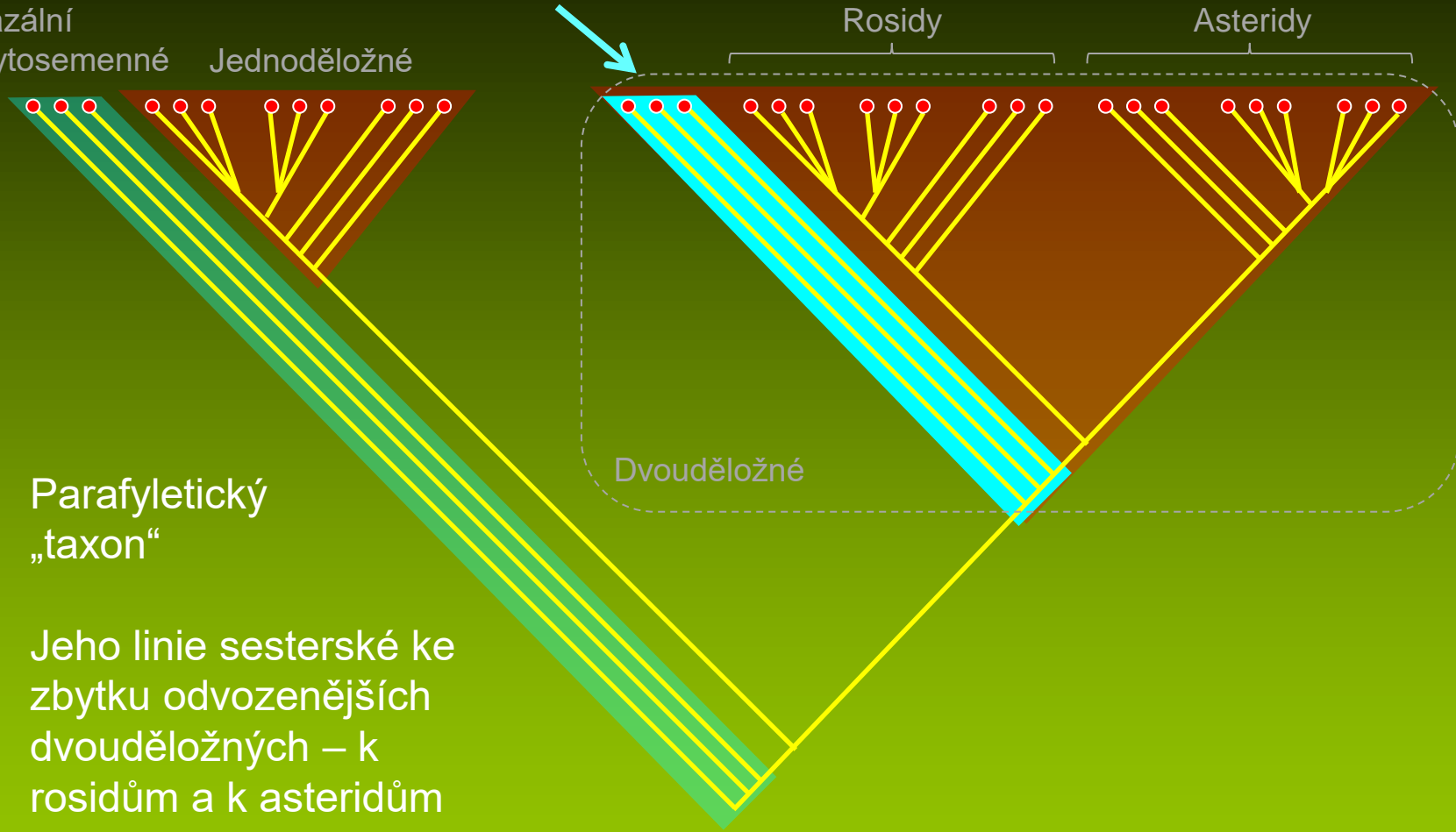
Rosidy

Asteridy

Dvouděložné

Parafyletický
„taxon“

Jeho linie sesterské ke
zbytku odvozenějších
dvouděložných – k
rosidům a k asteridům



Bazální dvouděložné

Bazální
krytosemenné

Jednoděložné

Rosidy

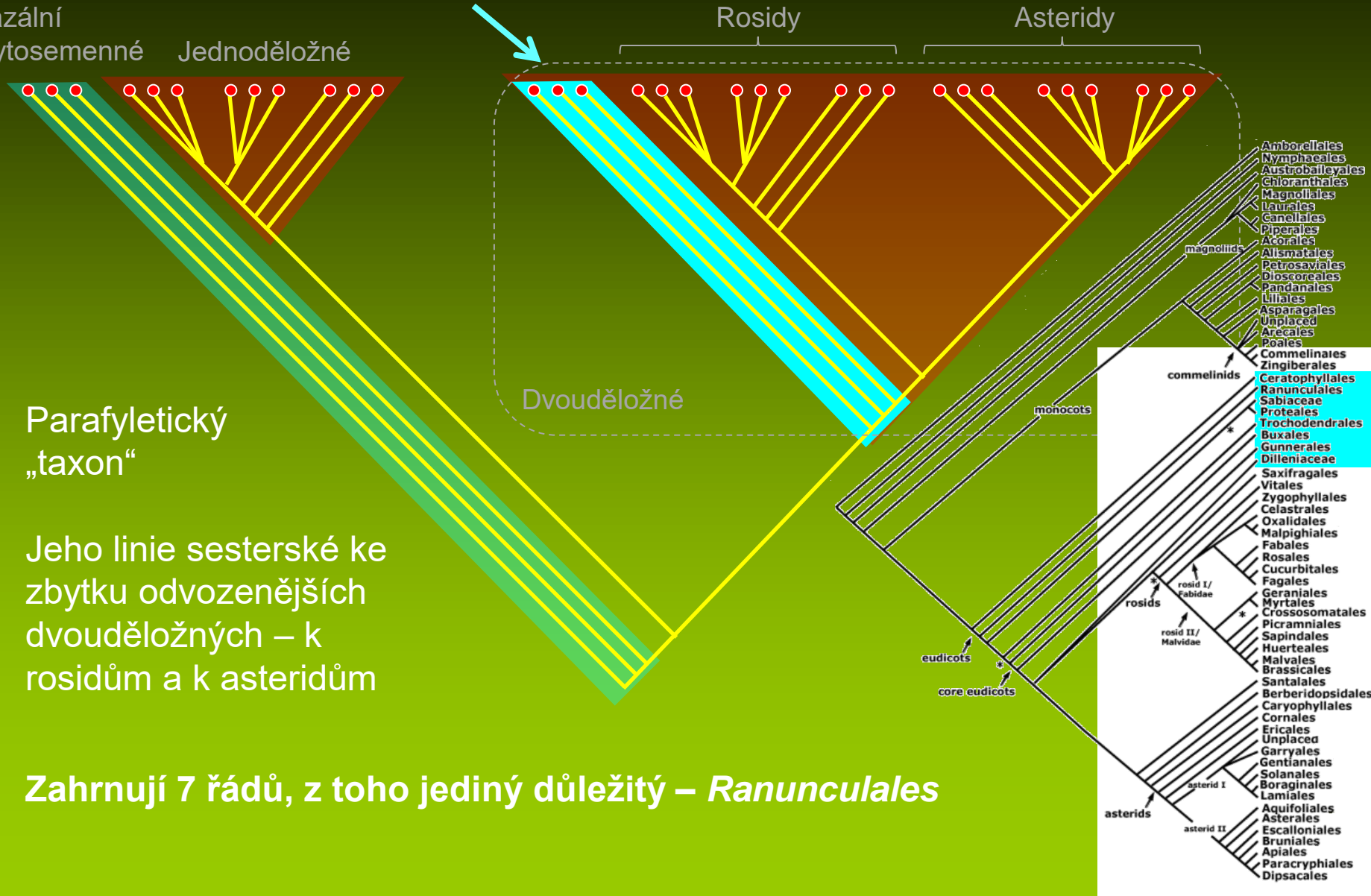
Asteridy

Dvouděložné

Parafyletický
„taxon“

Jeho linie sesterské ke
zbytku odvozenějších
dvouděložných – k
rosidům a k asteridům

Zahrnují 7 řádů, z toho jediný důležitý – *Ranunculales*



Bazální dvouděložné – hlavní znaky

Květní obaly

- vyvinuté,
- často nerozlišené,
- volné,
- v počtu lístků často variabilní,
- zpravidla spirálně uspořádané

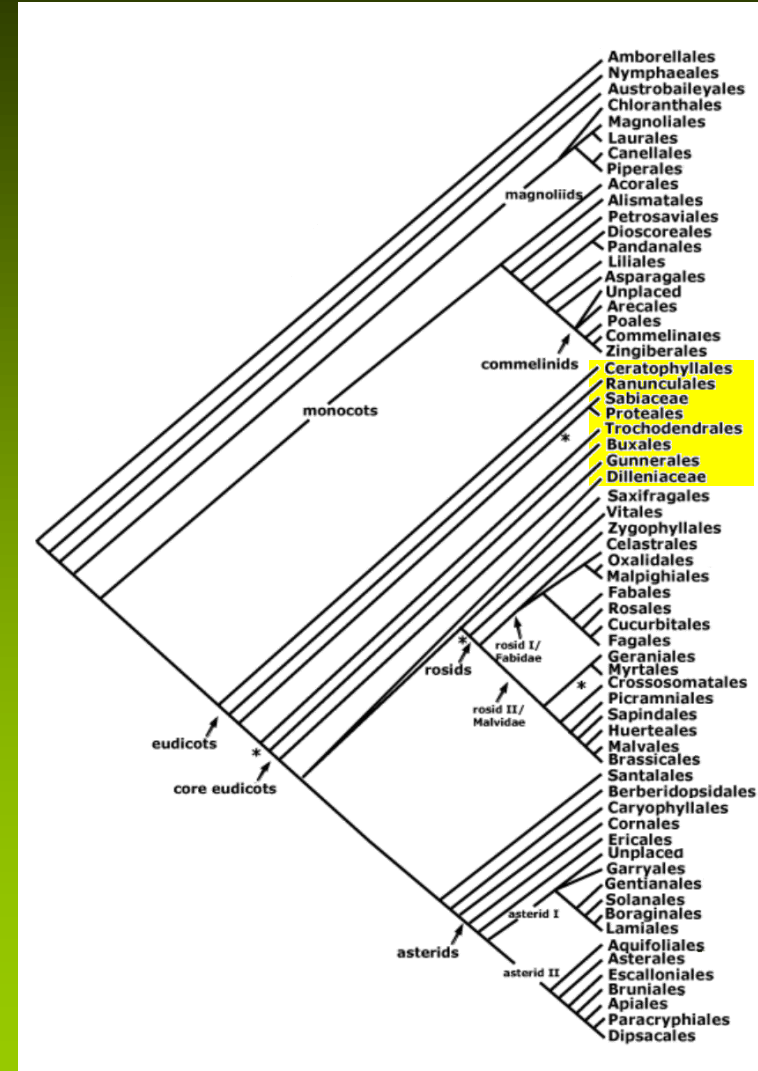
Podobně tyčinky a plodolisty

Gyneceum

- převážně apokarpní

Plodolisty

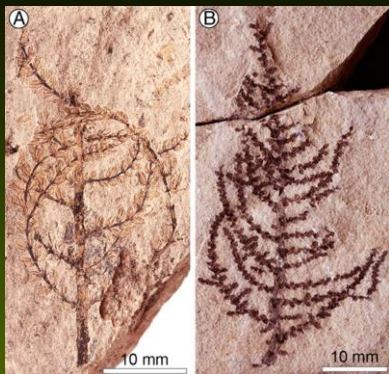
- často s přisedlou bliznou



Bazální dvouděložné – nejstarší fosilní doklady

– *Monteschia* – řád Ceratophyllales

(125-130 Mya – **spodní křída**, barremian)



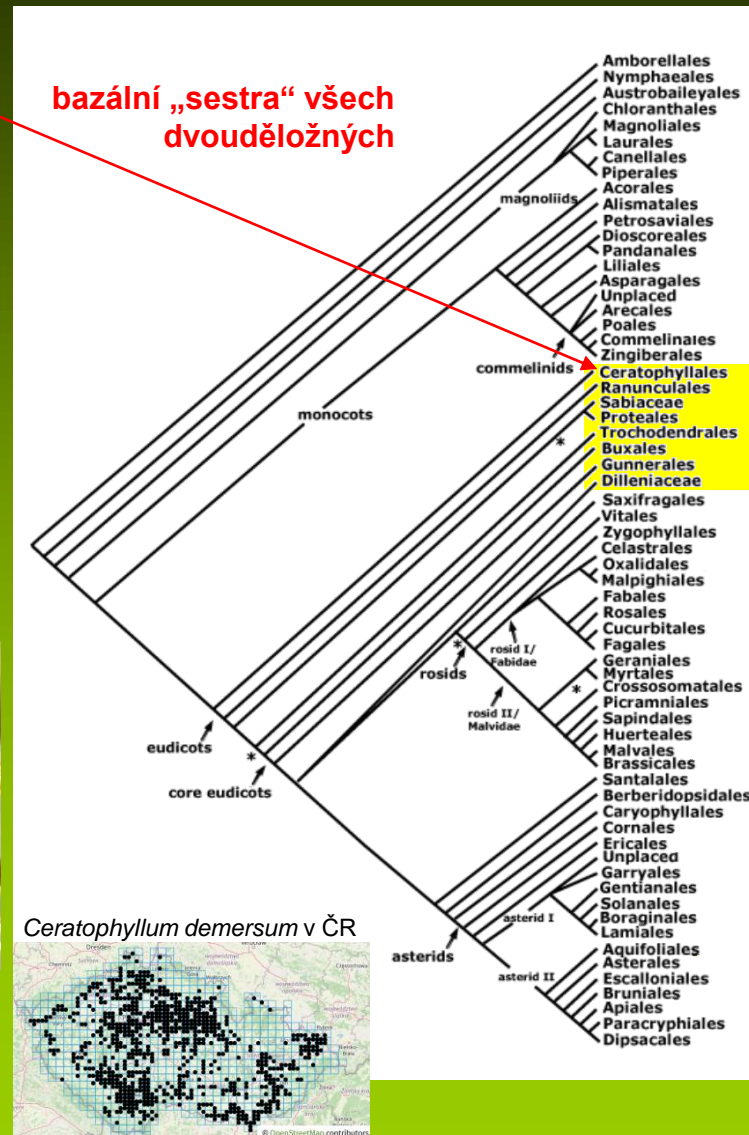
Monteschia, an ancient aquatic angiosperm

Bernard Gomez^{a,1}, Véronique Daviero-Gomez^b, Clément Coiffard^b, Carles Martin-Closas^c, and David L. Dilcher^{d,1}

^aCNRS-UMR 5276 Laboratoire de Géologie de Lyon-Terre, Planètes, Environnement, Université Lyon 1 (Claude Bernard), 69622 Villeurbanne, France; ^bMuseum für Naturkunde, Leibniz Institute for Evolution and Biodiversity Science, 10115 Berlin, Germany; ^cDepartament d'Estratigrafia, Paleontologia i Geociències marines, Facultat de Geologia, Universitat de Barcelona, 08028 Barcelona, Catalonia, Spain; and ^dDepartment of Geological Sciences, Indiana University, Bloomington, IN 47405

Contributed by David L. Dilcher, July 3, 2015 (sent for review May 20, 2015; reviewed by Donald H. Les and Gregory Retallack)

bazální „sestra“ všech dvouděložných



bezkořenné vodní rostliny
přisedlé 2plodolistové květy
apokarpní gyneceum
1 anatropní vajíčko
nalezené ve sladkovodních
vápencových sedimentech

v Pyrenejích
podobá se
recentním
růžkatcům
Ceratophyllum

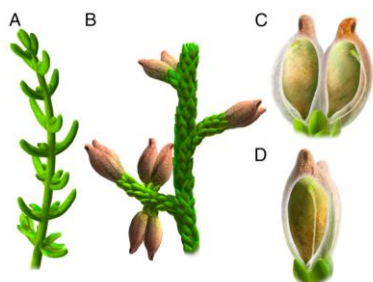
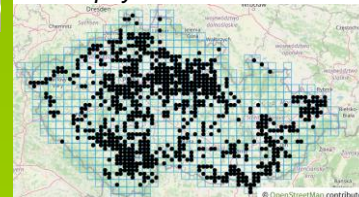


Fig. 3. Reconstructions of *Monteschia vidalii*. (A) The long-leaved form shows the opposite leaves and branches. (B) The short-leaved form shows the alternate phyllotaxy of leaves and branches bearing pairs of ascidate, nonornamented fruits. (C and D) The fruit shows a small apical pore and a single seed developed from an orthotropous pendent ovule. The funicle arises from the placenta (near the micropyle) to the hilum (near the pollination pore). (C) Lateral view. (D) Front view. Diagram by O. Sanisidro, B.G., and V.D.-G.



Ceratophyllum demersum v ČR



Ceratophyllum = jediný rod čel. Ceratophyllaceae = vodní ponořené bezkořenné rostliny, rostlinu ke dnu připevňují modifikované větve, listy vidličnatě členěné v úkrojky, přeslenitě uspořádané, květy samčí a samičí, nepravidelné počty květních částí (vč. okvětí) ve spirále, rostliny jednodomé, plod oříšek



1. řád *Ranunculales*

zahrnuje 7 čeledí, z toho 2 významné:

- pryskyřníkovité (*Ranunculaceae*)
- mákovité (*Papaveraceae*)

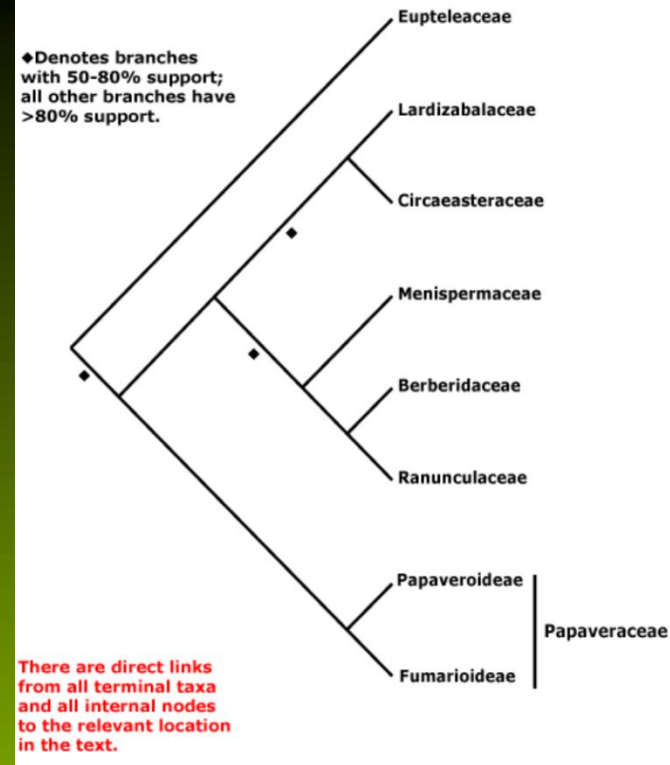
vyznačuje se

- převážně bylinným habitem,
- obsahem alkaloidů
- členěnými jednoduchými listy s často dlanitou žilnatinou popř. listy složenými, postavenými obvykle střídavě
- zpravidla oboupohlavními květy
- u primitivních ještě s nerozlišenými květními obaly

z našich čeledí jsem patří ještě dřišťálovité (*Berberidaceae*)



Berberis vulgaris - dřišťál obecný
pensum



pensum

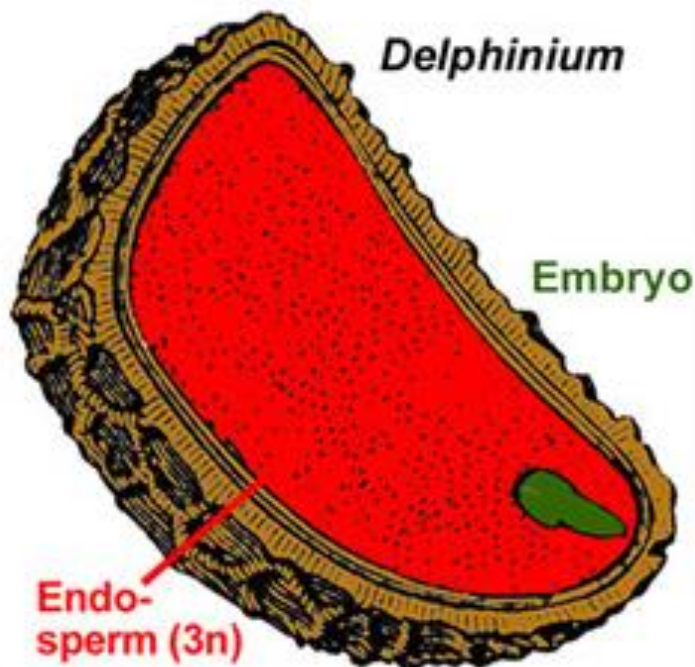
Berberis vulgaris - dřišťál obecný

Berberis vulgaris L.
©Bernd Liebermann



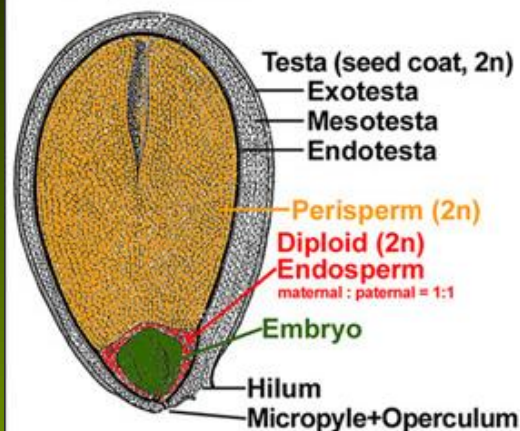
vajíčka často s malým embryem, silně vyvinutým endospermem, perisperm chybí (Embryo : semeno = 0,3–0,4)

**(E) Angiosperms:
Basal Eudicots
Ranunculaceae**

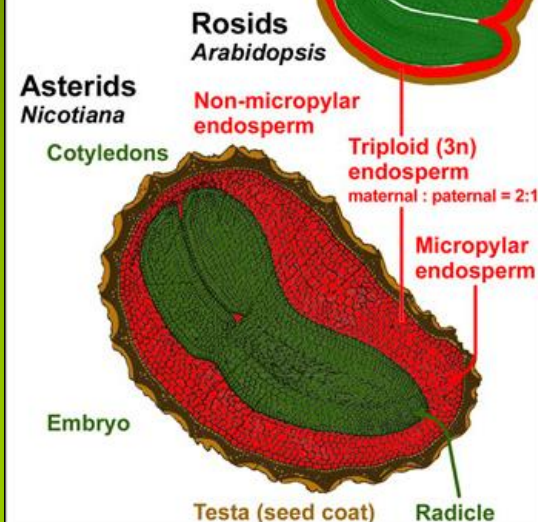


**(D) Basal angiosperms:
Nymphaeaceae**

Nuphar luteum



**(F) Angiosperms:
Core Eudicots**



Ranunculaceae - pryskyřníkovité

62/2500,
rozšíření kosmopolitní, těžištěm mírné pásmo
sev. polokoule; v ČR 65 druhů



převážně byliny, některé vodní, vzácně dřevnaté
líány

v pletivech alkaloidy
(skoro všichni
zástupci jedovatí)



Listy často bohatě členěné



*Anemone, Aconitum, Ranunculus,
Trollius*



Pulsatilla



Ranunculus



Nigella, Adonis

Listy často bohatě členěné nebo složené, spirálně uspořádané, řapíkaté nebo přisedlé



*Anemone, Aconitum, Ranunculus,
Trollius*



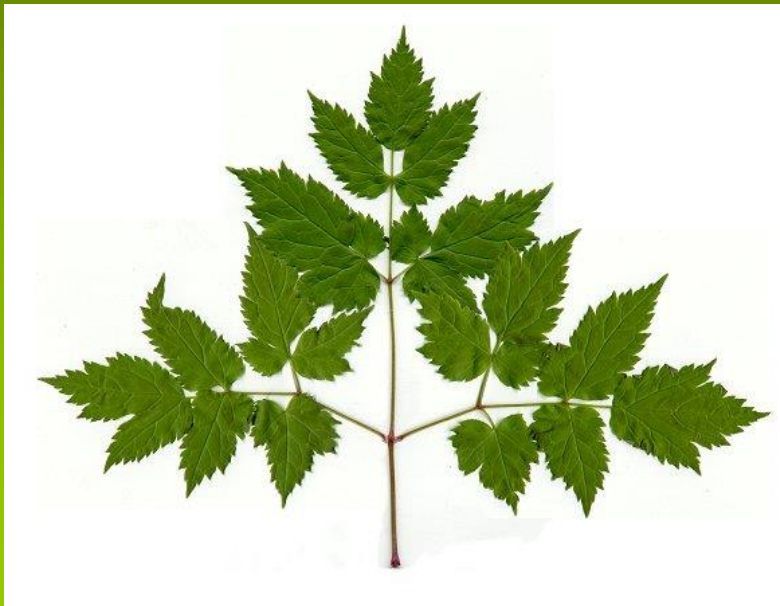
Pulsatilla



Clematis



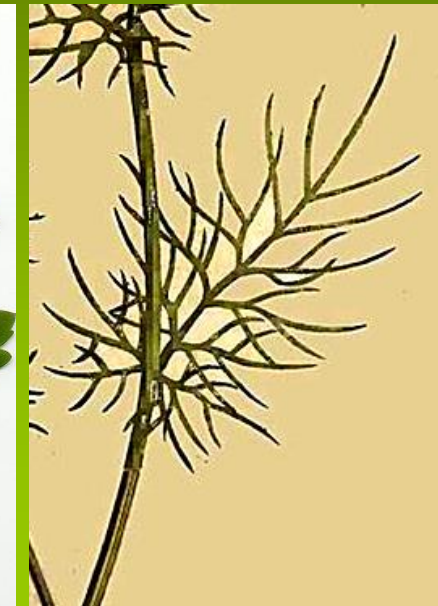
Ranunculus



Actaea, Cimicifuga



*Aquilegia, Thalictrum,
Isopyrum*



Nigella, Adonis

Listy často bohatě členěné nebo složené, spirálně uspořádané, řapíkaté nebo přisedlé



*Anemone, Aconitum, Ranunculus,
Trollius*



Pulsatilla



Caltha, Ficaria



Clematis



Ranunculus



Actaea, Cimicifuga



*Aquilegia, Thalictrum,
Isopyrum*



Nigella, Adonis

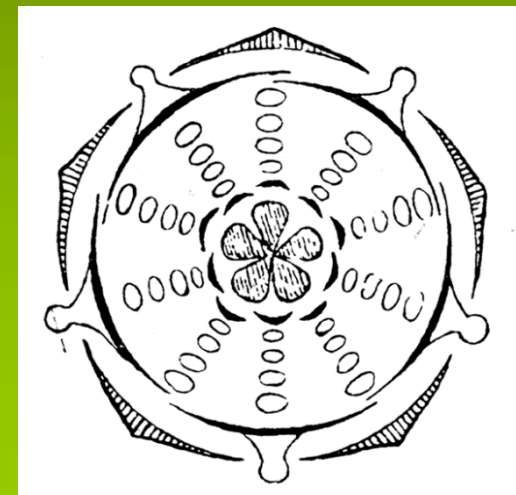
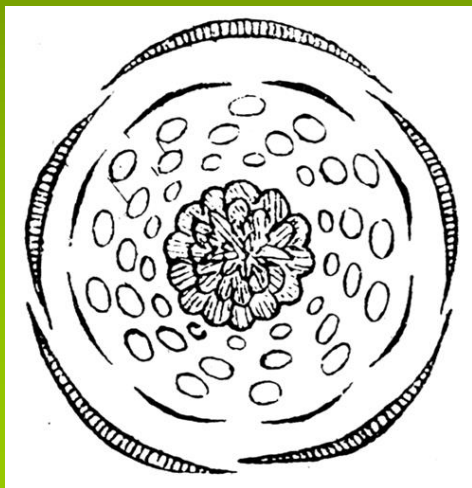
Pokud je čepel jednoduchá, má často dlanitou žilnatinu

květy oboupohlavné, jednotlivé nebo v hroznovitých květenstvích

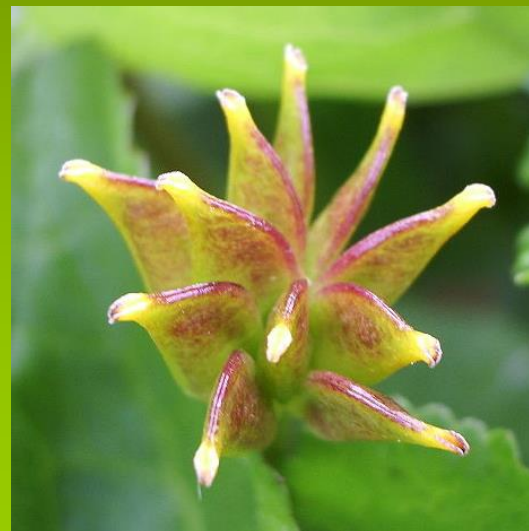
květní části většinou ve spirále (všechny cyklické jen u orlíčku), často ve větším neustáleném počtu

často s nerozlišeným okvětím (homochlamydeické květy):
blatouch (*Caltha*), sasanka (*Anemone*), jaterník (*Hepatica*),
čemeřice (*Helleborus*).

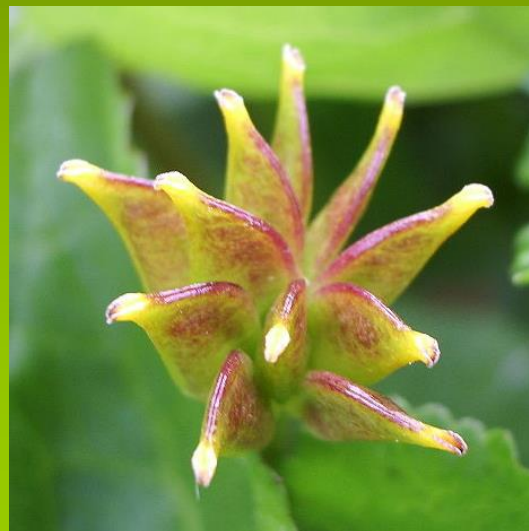
heterochlamydeické květy má např. pryskyřník (*Ranunculus*),
orsej (*Ficaria*) nebo lakušník (*Batrachium*)



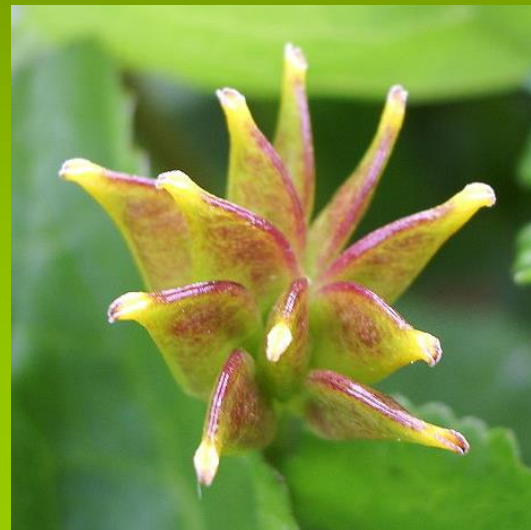
gyneceum apokarpní
plod: nažka



gyneceum apokarpní
plod: nažka nebo měchýřek,



gyneceum apokarpní
 plod: nažka nebo měchýřek, vzácně bobule, často v
 souplodí



Vzácně počet plodolistů
stabilní

Isopyrum - 2

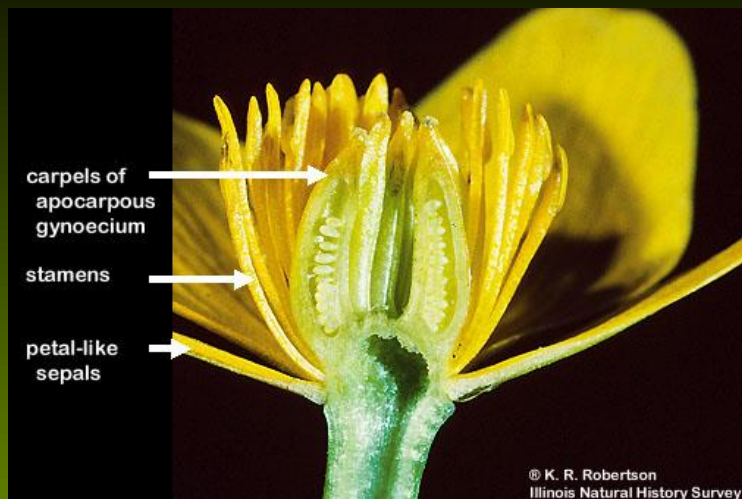


© Pavel Veselý

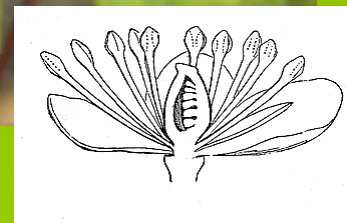
Consolida - 1

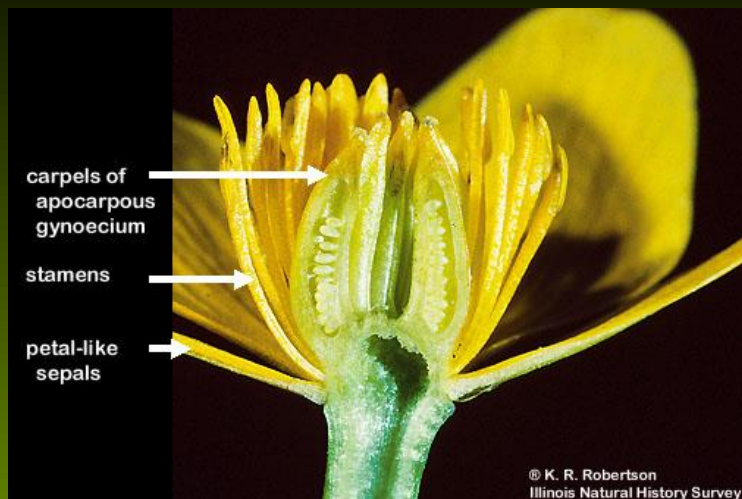


Aquilegia - 5

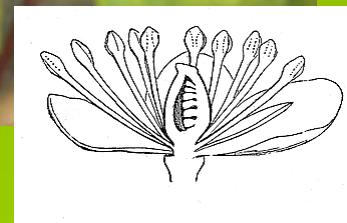


Placentace je marginální → měchýřek nebo bobule u *Actaea*





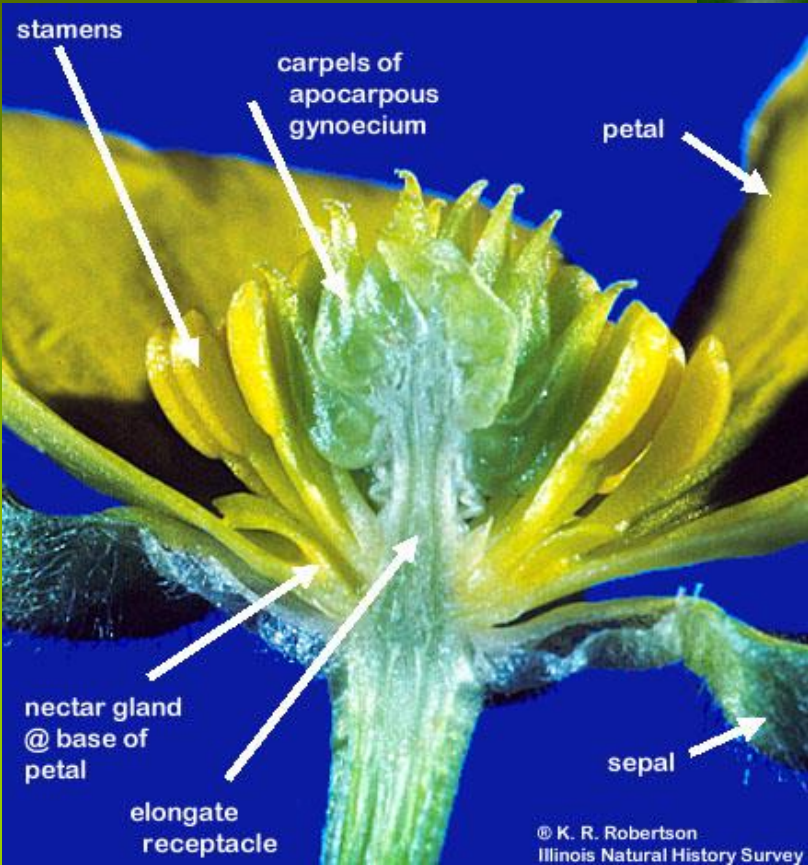
Placentace je marginální → měchýřek nebo bobule u *Actaea*
nebo bazální
→ nažka



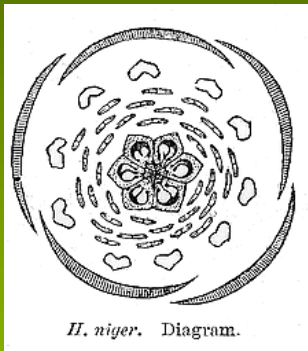
Ranunculus repens L.
© Thomas Schoepke



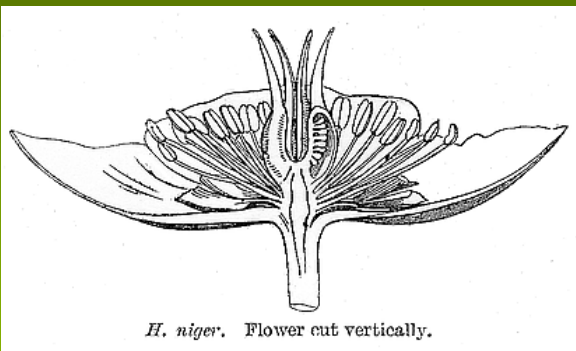
opylení: entomogamie



Čemeřice černá (*Helleborus niger*) - u nás jen pěstovaná, původní v Alpách. Sušený, na prášek rozemletý kořen pronikavě voní a vzbuzuje kýchání - součást šňupavého tabáku. Kvete většinou již v únoru, což zvdalo příčinu řadě pověr - podle nichž její kořen zajišťoval tomu kdo jej u sebe nosil věčné mládí.



H. niger. Diagram.



H. niger. Flower cut vertically.

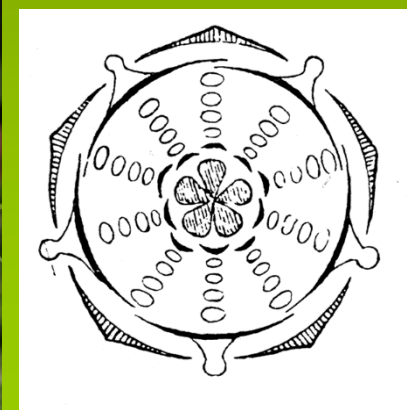


Orlíček obecný

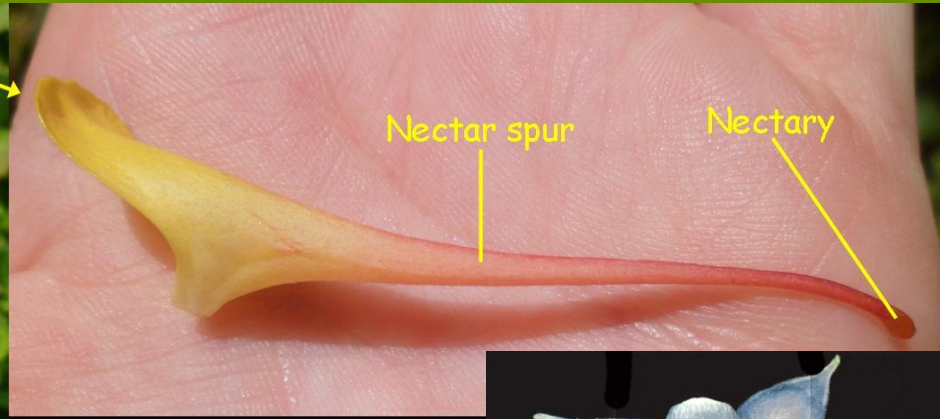
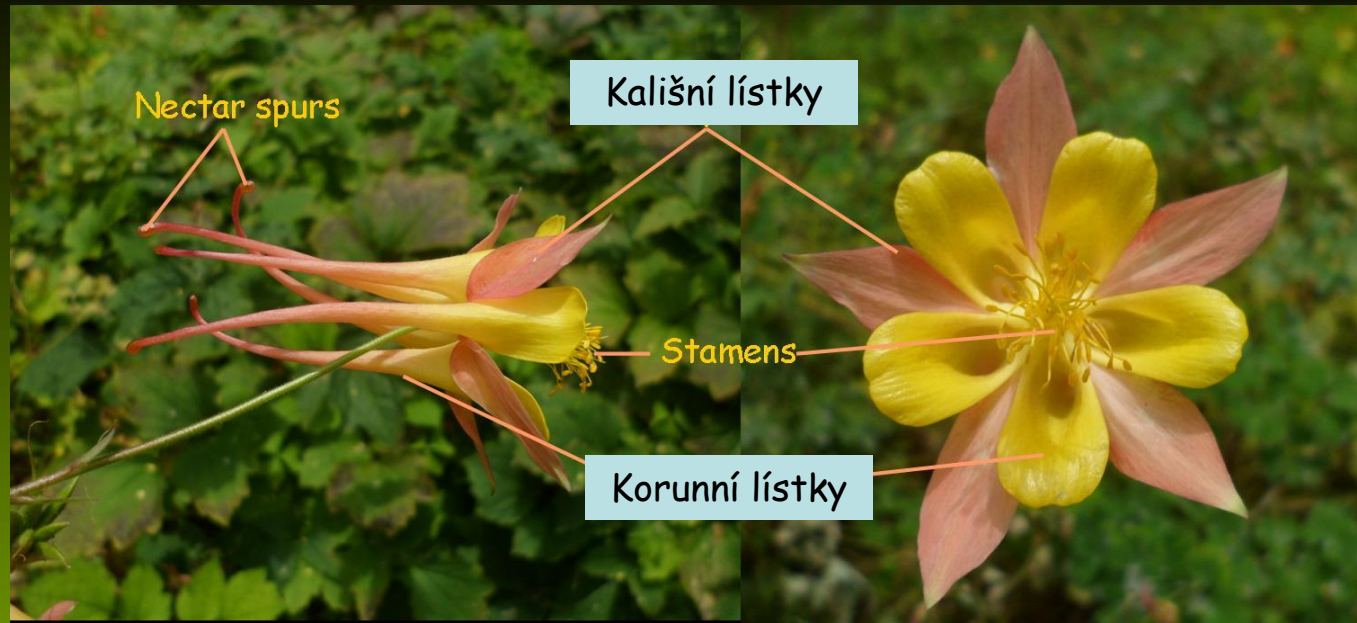
Aquilegia vulgaris

pensum

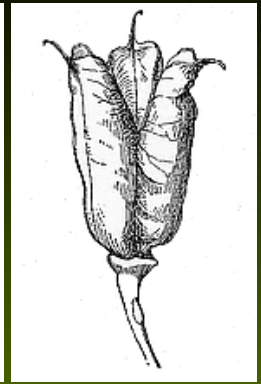
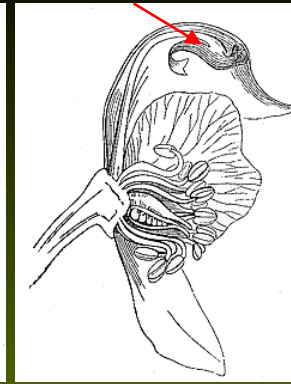
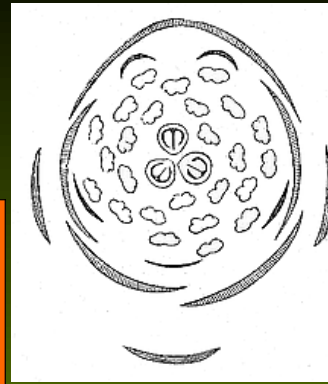
korunovitě modře nebo fialově zbarvený kalich,
ostruhaté nektariové korunní lístky,
pěstovaný i planý,
jedovaté glykosidy



Květ orlíčku (*Aquilegia sp.*),



Oměj pestrý (*Aconitum variegatum*)
 Oměj vlčí (*Aconitum lycoctonum*)
 pensum
 zygomorfní květy opylované čmeláky



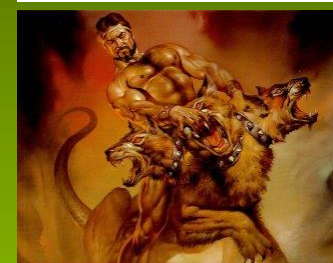
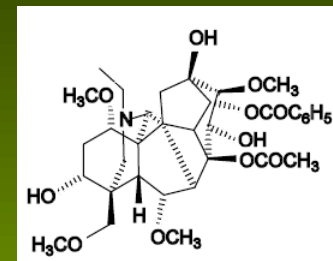
nektaria



Oměj vlčí mor (*Aconitum vulparia*) obsahuje stejně jako ostatní oměje prudce jedovaté alkaloidy - zejména akonitin, myoktonin, lykoktonin

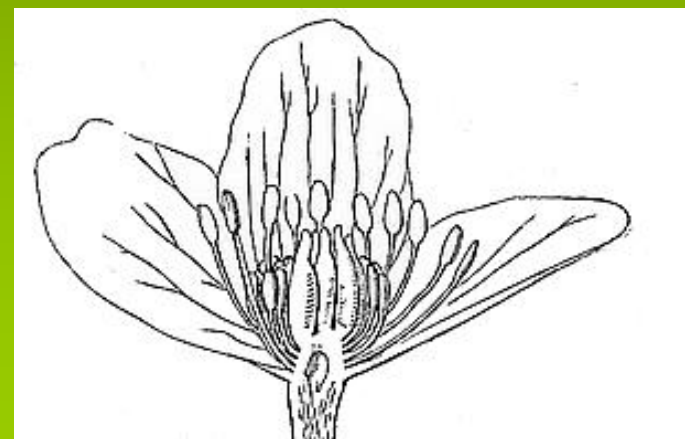
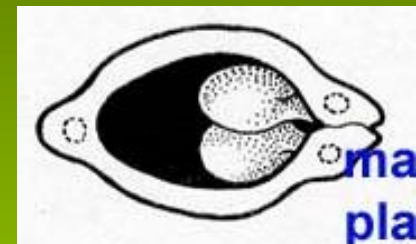
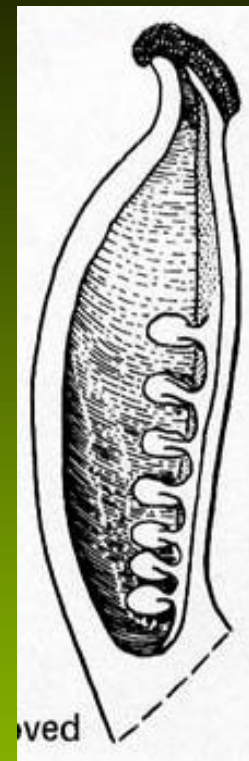
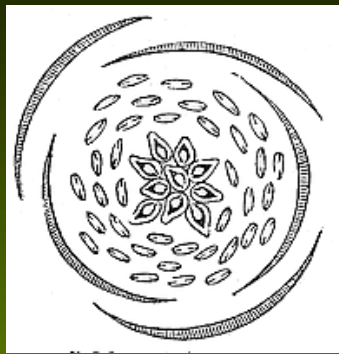
Podle řecké báje vyrostla tato rostlina z poslední jedovaté sliny, kterou v předsmrtné křeči vychrstl proti reku Herkulovi pes Cerberos. Staří Římané výtažek z kořene používali na výrobu otrávených návnad se syrového masa k usmrcení vlků a lišek. Starými Galy a Germány byly šťávou z omějů napouštěny hroty oštěpů určené k lovu vlků.

Akonitin patří mezi nejsilnější nervové jedy rostlinné - k otravě dospělého člověka stačí 1,5-6 mg. Působit může po požití, podkožním vstříknutím, ale dráždivě i přes pokožku, nejprve se dostavuje svědění, mravenčení, pálení, pak pocení, slinění, fibrilární záškuby kosterního svalstva, a nakonec ochrnutí jako při otravě jedem "kurare". Srdce upadne do fibrilárního chvění a nastává smrt. Všechny části rostliny obsahují alkaloidy v koncentraci (0,2-3%). Na usmrcení člověka by tak stačilo teoreticky 2 g kterékoli části rostliny, za určitých okolností však již 0,1 g svěží hmotnosti! Sušením se jedovatost neztrácí. Velmi nebezpečné jsou modré květy pěstovaných kříženců *A. x cammarum* přitahující svou pestrou barvou malé děti, k tomu aby z nich vysávaly nektar jak se to v některých krajích dělá se všivci či s jeteli. Postižený se dá zachránit včasným výplachem žaludku a udržením životních funkcí, pak je naděje na uzdravení vysoká.



pensum

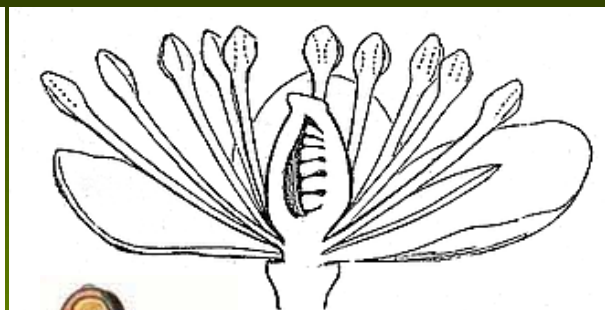
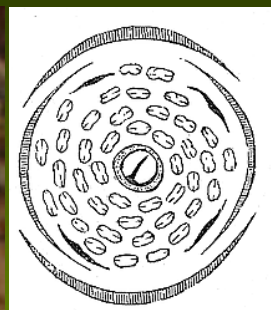
Blatouch bahenní (*Caltha palustris*) roste tam, kde na jaře stagnuje voda; není tak jedovatý jako ostatní příslušníci čeledi. Šťávou z okvětních lístků se dřív přibarvovalo máslo.



© Michal Hroneš



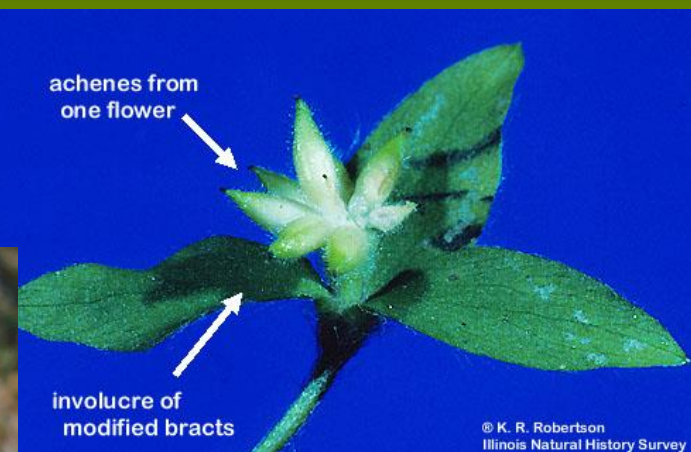
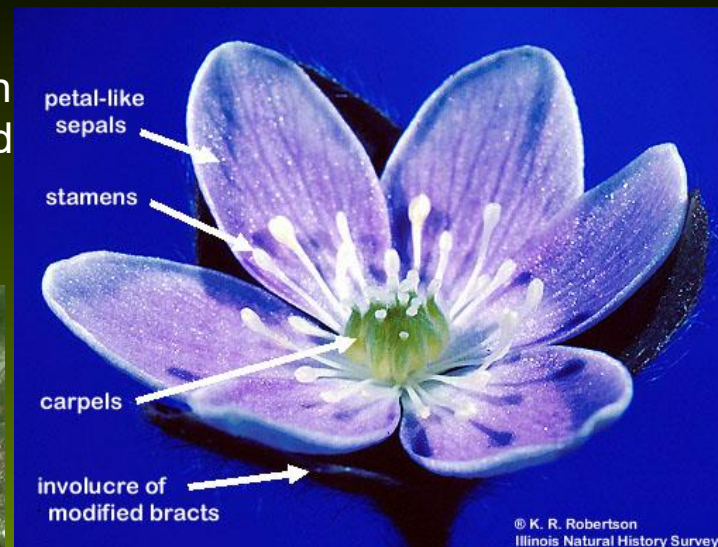
Samorostlík klasnatý (*Actaea spicata*) - hlavně v bukových lesích;
 lesklé černé bobule vzniklé z jediného plodolistu jsou stejně jako celá rostlina
 jedovaté (protoanemonin). Požití → zvracení a průjem, omámení až delirium.



coupes du fruit



Jaterník podléška (*Hepatica nobilis*), modře kvetoucí zjara hojně v listnatých lesích, ve vyšších polohách jen na bazických substrátech. Trojčetný přeslen listenců pod květem napodobuje kalich. Chlupaté nažky mají na bázi elaiosom (zdužnatělé gynopodium) - myrmekochorie.



Koniklec luční (*Pulsatilla pratensis*)

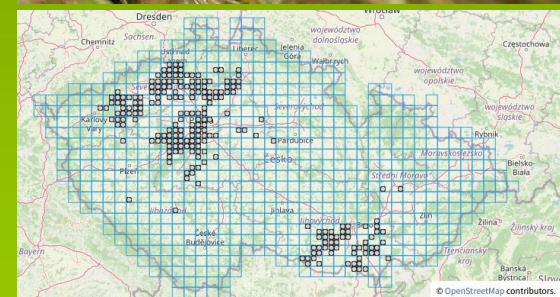
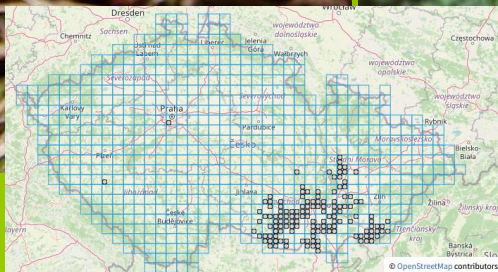
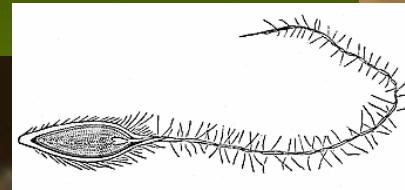
s tmavofialovými květy. Jméno od lat. "pulsare" bítí, tlouci (jejich květy ve větru připomínají komíhající se zvony)

pensum
Koniklec velkokvětý (*Pulsatilla grandis*)

- světle modrofialové květy.



© Pavel Krásenský www.naturfoto.cz



Sasanka hajní (*Anemone*

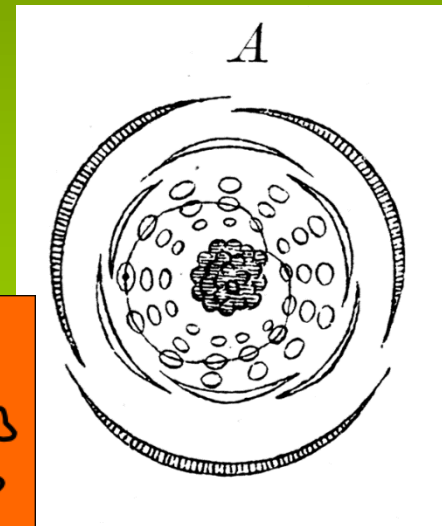
pensum

***nemorosa*)** obsahuje jedovatý protoanemonin.

Přiložení listů na pokožku vyvolává zánět a tvorbu puchýřů (simulace kožních chorob)

kvetoucí lodyha nese přeslen tří listěnců

v zemi oddenek – z něj vyrůstají jednotlivé listy



Sasanka pryskyřníkovitá (*Anemone ranunculoides*) šťávu z této sasanky užívali údajně kamčatští domorodci na hroty šípů k zabíjení tuleňů.



Orsej jarní pensum (*Ficaria verna*)

vystoupavá lodyha
jednoduché listy,
často na
zaplavovaných
místech



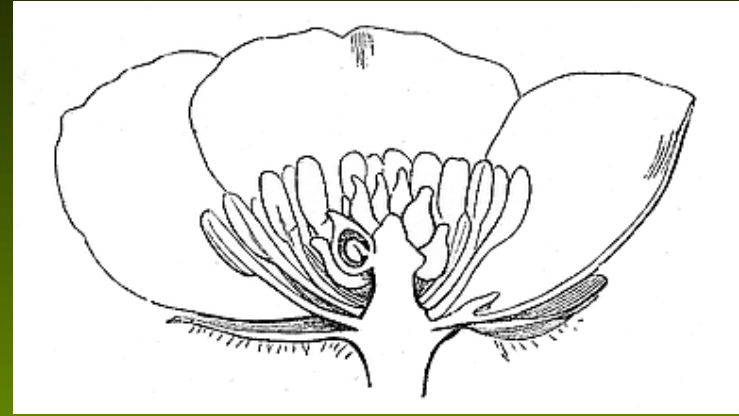
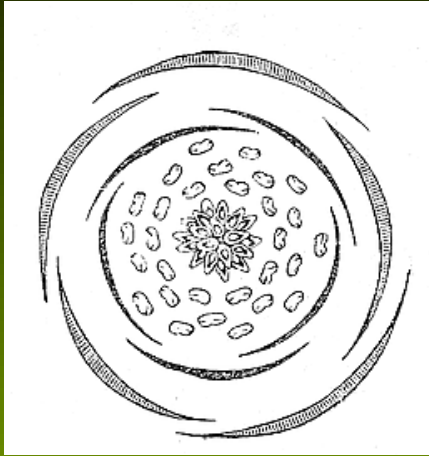
www.naturfoto.cz

© Jiří Bohdal



pensum

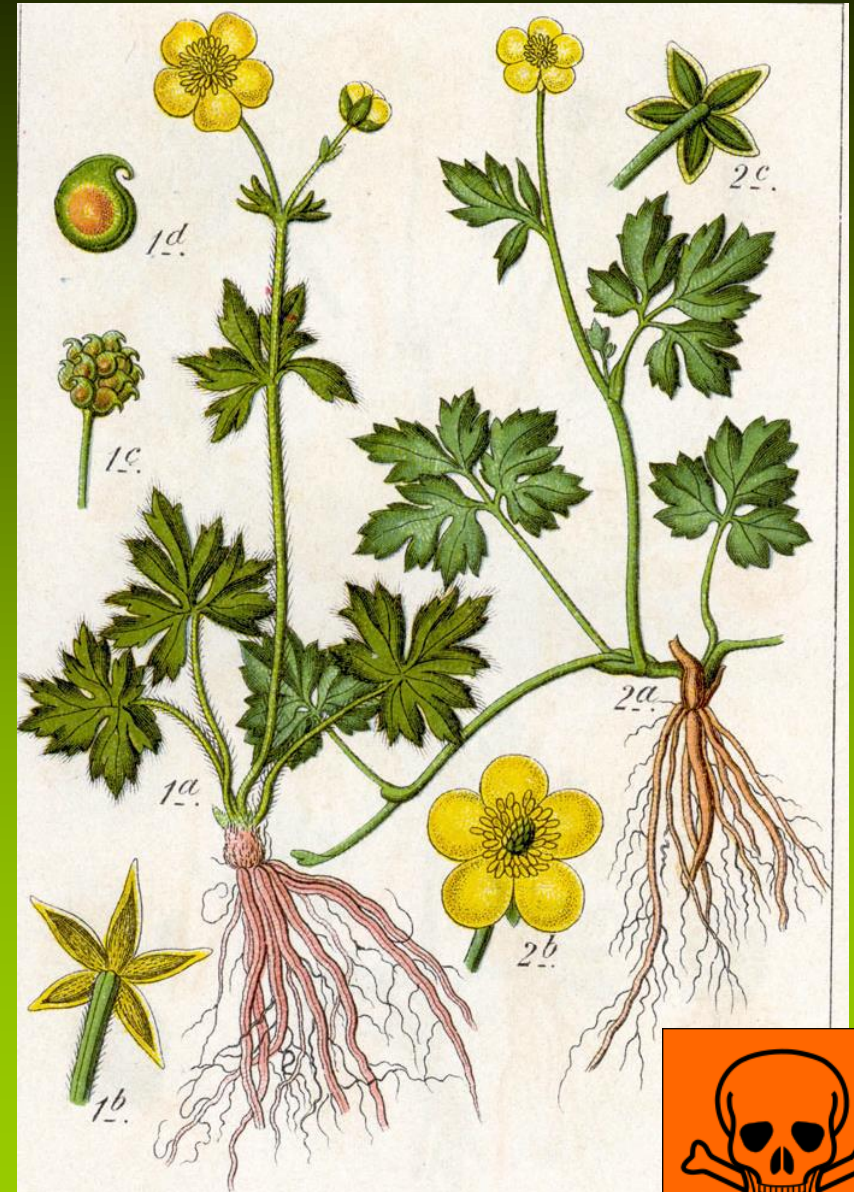
Pryskyřník prudký (*Ranunculus acris*). Pryskyřníky mají květy heterochlamydeické. Obsahují protoanemonin.



pensum
 Pryskyřník plazivý (*Ranunculus repens*)
 v nodech kořenující; roste podél cest



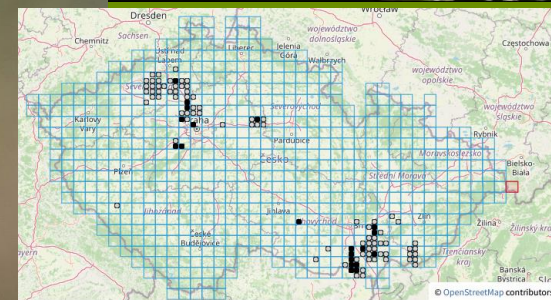
Copyright: Hörður Kristinsson 1999



pensum

Hlaváček jarní (*Adonis vernalis*)

teplé slunné stráně (ikona jihomoravských ochranářských botaniků)



pensum

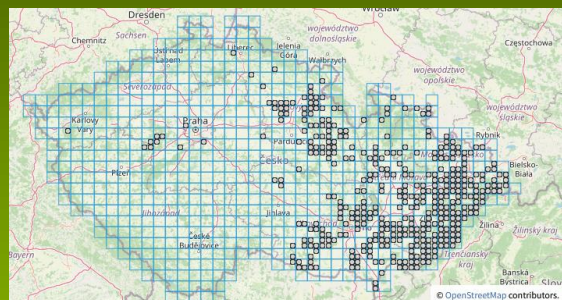
Zapalice žluťuchovitá (*Isopyrum thalictroides*)

teplé listnaté lesy, hlavně na Moravě

listy s blanitými palisty

homochlamydeické bílé květy

plody – dvojice měchýřků



Lakušník vodní (*Batrachium aquatile*).

Heterofylie = různolistost:
natantní listy ploché
fluitantní listy dělené v niťovité úkrojky



<http://botanika.wendys.cz>



(c) <http://www.prirodou.cz>

Nejstarší fosilní záznam *Ranunculaceae*: *Leefructus mirus*
(123 mil. let BP – spodní křída barremian/aptian) – Čína



G Sun *et al.* *Nature* **471**, 625-628 (2011) doi:10.1038/nature09811

Papaveraceae – mákovité

– *Papaveroideae*

zpravidla byliny

listy dělené nebo složené, střídavé, bez palistů

v pletivech s mléčnicemi

obsahují alkaloidy



26/300

hlavně v mírném pásmu severní polokoule

u nás jen 4/13 včetně zavlečených a pěstovaných



květy aktinomorfní,
obvykle bisymetrické,
zpravidla jednotlivé

kalich obvykle 2, záhy
opadavý



<http://botanika.wendys.cz>

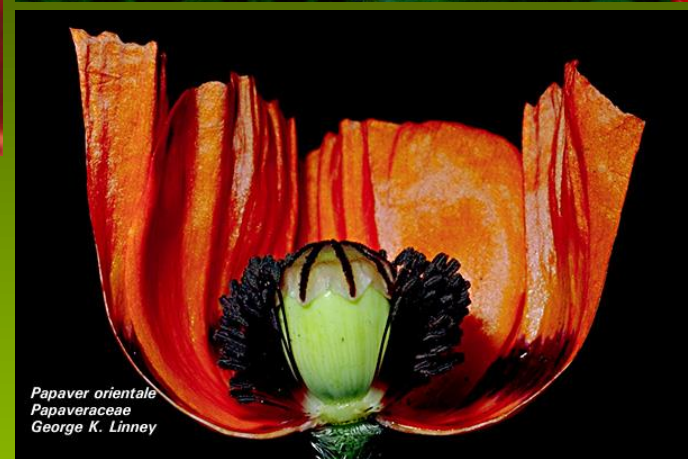
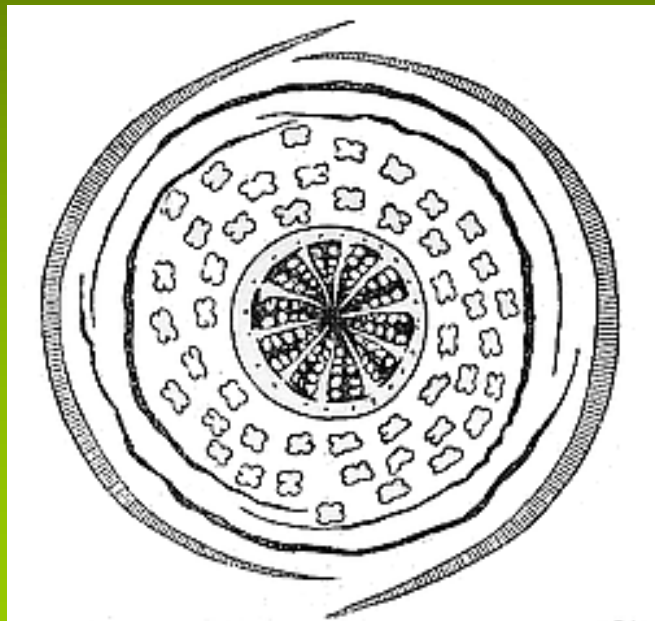
koruna většinou
2+2, bez ostruh

tyčinek obvykle
mnoho

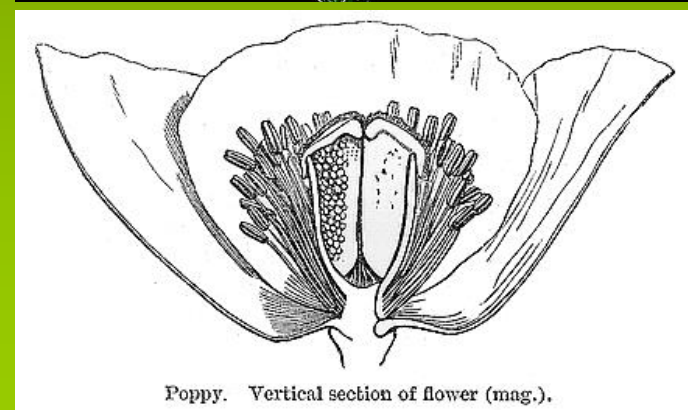
gyneceum
synkarpní z
mnoha až 2
plodolistů

semeník svrchní

blizna přisedlá
na semeníku



Papaver orientale
Papaveraceae
George K. Linney



Poppy. Vertical section of flower (mag.).

Mák setý (*Papaver somniferum*)
 Latinsky somniferus znamená
 snodárný. Alkaloidy jsou v celé rostlině
 kromě semen. Zralá tobolka -
 makovice - její vnitřek je nedokonale
 přehrádkován lamelami; otevírá se
 otvory mezi bliznovými paprsky.



shutterstock.com - 1184149909

Pěstuje se pro semena s
bohatým olejnatým
endospermem - mák



Opium z latexu z nezralých makovic.

Narkotické účinky máku znali již obyvatelé staré Mezopotámie.

Surové opium = $\frac{3}{4}$ latex + $\frac{1}{4}$ **alkaloidy**

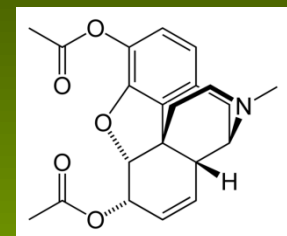
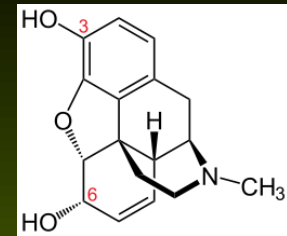
(gnoskopin, hydrokotarnin, kodamin, kodein, kryptopin, lanthopin, laudanin, laudanidin, laudanosin, mekonin, **morfin**, narkotin, narcein, oxydimorfin, oxynarkotin, papaveramin, papaverin, protopin, aporhein, rhoeadin, thebain, porfyroxin, xanthalin, neopin, narkotolin)

Morfin - tlumivé účinky na CNS, kodein podobné účinky působí hlavně na centrum kašle (antitussicum).

Acetylací morfinu → heroin (v těle metabolizuje zpět na morfin)

Smrtelná dávka opia je 2-4 g, čistého morfinu 0,25-0,5 g. To neplatí pro narkomany - u nich se práh smrtelnosti s návykem zvyšuje.

Akutní otrava se dostaví po 30-60 minutách, smrt nastává zástavou dechu.



pensum

Mák vlčí (*Papaver rhoeas*)

naš nejhojnější planý druh máku – polní plevel

Archeofyt (= u nás rostlina nepůvodní, ale k jejímu zavlečení k nám došlo dávno - před objevením Ameriky - se zemědělskou kulturou



pensum

Vlaštovičník větší (*Chelidonium majus*) -

ruderální stanoviště, obsahuje 10-12 různých alkaloidů (chelidonin, sanguinarin, chelerythrin a jeho deriváty, spartein).

Působí dráždivě až leptavě na pokožku a sliznice. Po požití omámení až narkoza, zvracení, krvavé průjmy a krvavá moč. Uvádí se případ, kdy na otravu dospělého stačilo 0,33 g výtažku z rostliny.





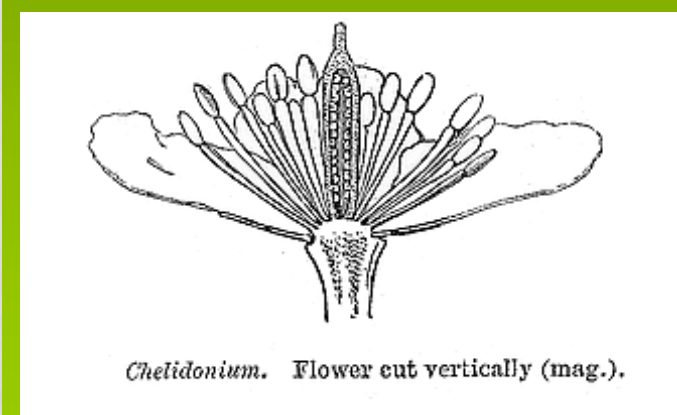
Chelidonium majus (glistnik jaskółcze ziele) <http://fotobabij.blogspot.com>



Chelidonium majus

semena mají
masíčko

rozšiřování
mravenci =
myrmekochorie



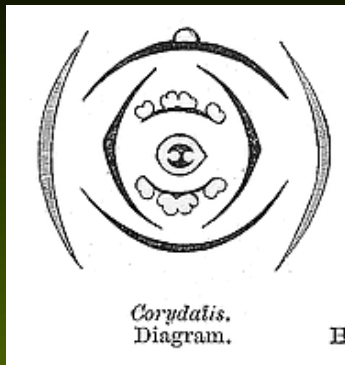
**Papaveraceae – Fumarioideae –
zemědýmové – byliny**

listy zpeřené až složené, střídavé,
bez palistů s květy v hroznech
v pletivech slizotvorné idioblasty s
alkaloidy

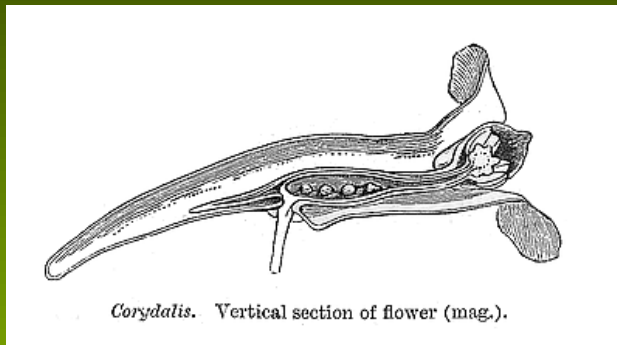
16/ca 400

u nás původní 2 rody – dymnivka a
zemědým s celkem 8 druhů,
dalších 6 druhů zavlečených nebo
okrasných
rozšíření těžiště leží v temperátní
klimatické zóně

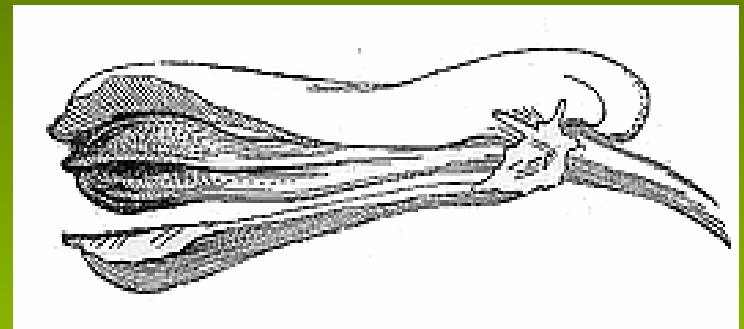




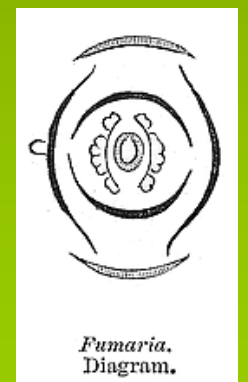
Květy zygomorfní až
bisymetrické
kalichy se 2 drobnými
sepaly, záhy
opadavými.

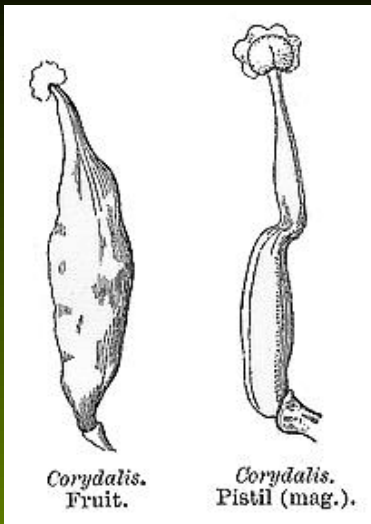


C 2+2, jeden
nebo oba vnější
petaly ostruhaté



Tyčinek 6: původně 2+2 - z nichž tyčinky
vnitřního kruhu se rozpoltily a tyto
"poloviny" (celkem 4) se přidaly vždy
každá z 1 боку k tyčinkám kruhu
vnějšího, čím vznikly 2 svazečky po 3





G 2, semeník svrchní,
jednoupouzdří
plod tobolka (dymnivka -
Corydalis)



nebo nažka
(zemědým -
Fumaria)

pensum

Dymnivka dutá (*Corydalis cava*) – jarní efemeroid, hojně v listnatých lesích.

V zemi má hypokotylní hlízu, z níž každoročně na jaře vyrůstá lodyha s listy a květy, která rychle prodělává svůj vývoj.



pensum

Dymnivka dutá (*Corydalis cava*) – jarní efemeroid, hojně v listnatých lesích.

Její ostruhaté květy jsou opylované čmeláky, ti někdy však aby se snadno dostali k nektaru prokusují ostruhy zvenku.



pensum

Dymnivka dutá (*Corydalis cava*) – jarní efemeroid, hojně v listnatých lesích.

Myrmekochorní - semena mají masíčko (caruncula).

Listy obsahují alkaloidy, z nich účinný zejména bulbokapnin, vyvolávající po podkožní aplikaci u člověka i zvířat kataleptické strnulosti, při nichž si končetiny zachovávají svou polohu. Jedovaté jsou i hlízy.



Jako plevelné se často vyskytují jednoleté druhy rodu ^{pensum}zemědým (*Fumaria*). Také obsahuje řadu alkaloidů.



Jako okrasné se pěstují srdcovky - např. srdcovka nádherná (*Dicentra spectabilis*)



Nejstarší fosilní záznam *Papaveraceae*: *Potomacapnos apeleutheron* (112-125 mil. let BP – spodní křída, aptian) – Virginia, USA



list recentní *Corydalis lutea*



Botany

American Journal of Botany 100(12): 000–000, 2013.

POTOMACAPNOS APELEUTHERON GEN. ET SP. NOV., A NEW EARLY
CRETACEOUS ANGIOSPERM FROM THE POTOMAC GROUP
AND ITS IMPLICATIONS FOR THE EVOLUTION OF EUDICOT
LEAF ARCHITECTURE¹

NATHAN A. JUD^{2,3,5} AND LEO J. HICKEY^{1,6}

Rosidy

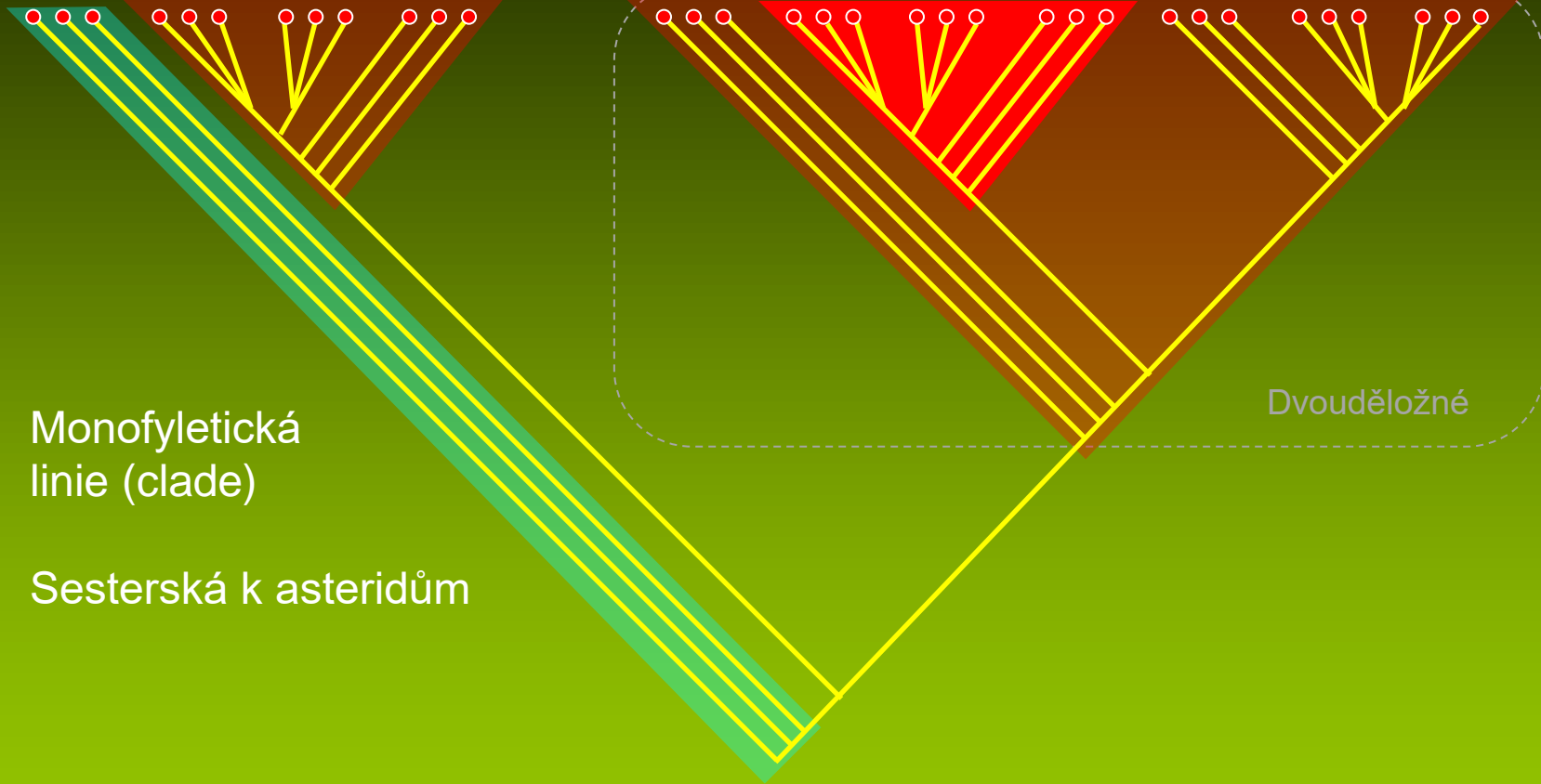


Bazální
krytosemenné

Jednoděložné

Bazální
dvouděložné

Asteridy



Monofyletická
linie (clade)

Sesterská k asteridům

Dvouděložné

Rosidy – zahrnují 18 řádů ve 3 liniích

Bazální
krytosemenné

Jednoděložné

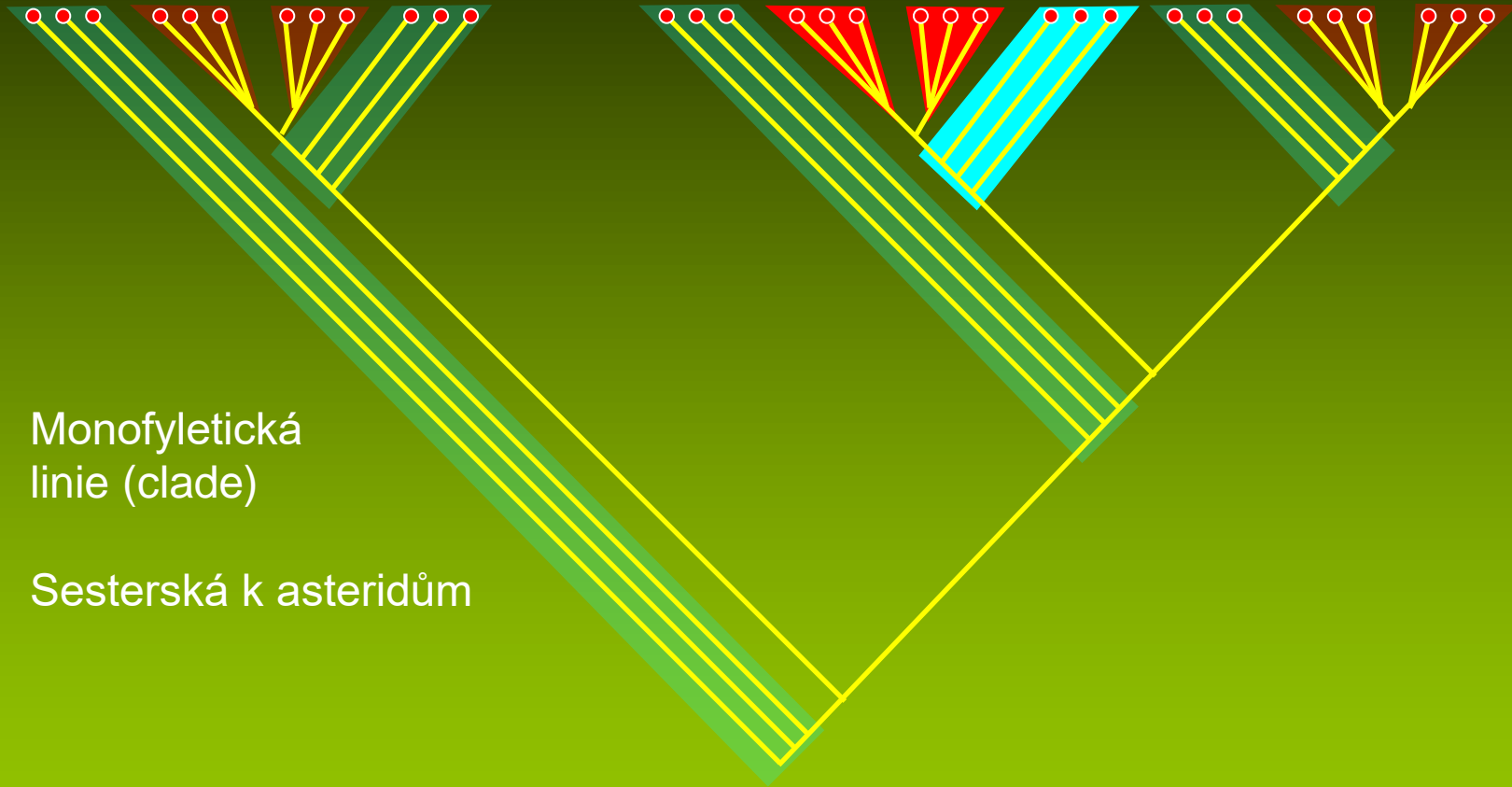
Bazální
dvouděložné

Malvidy

Fabidy

Bazální
rosidy

Asteridy



Monofyletická
linie (clade)

Sesterská k asteridům

Rosidy – zahrnují 18 řádů ve 3 liniích

Znaky rosidní linie

Vajíčka

- u bazálně postavených ještě krasinucelátní (= velké nucelární pletivo)
- bitegmická

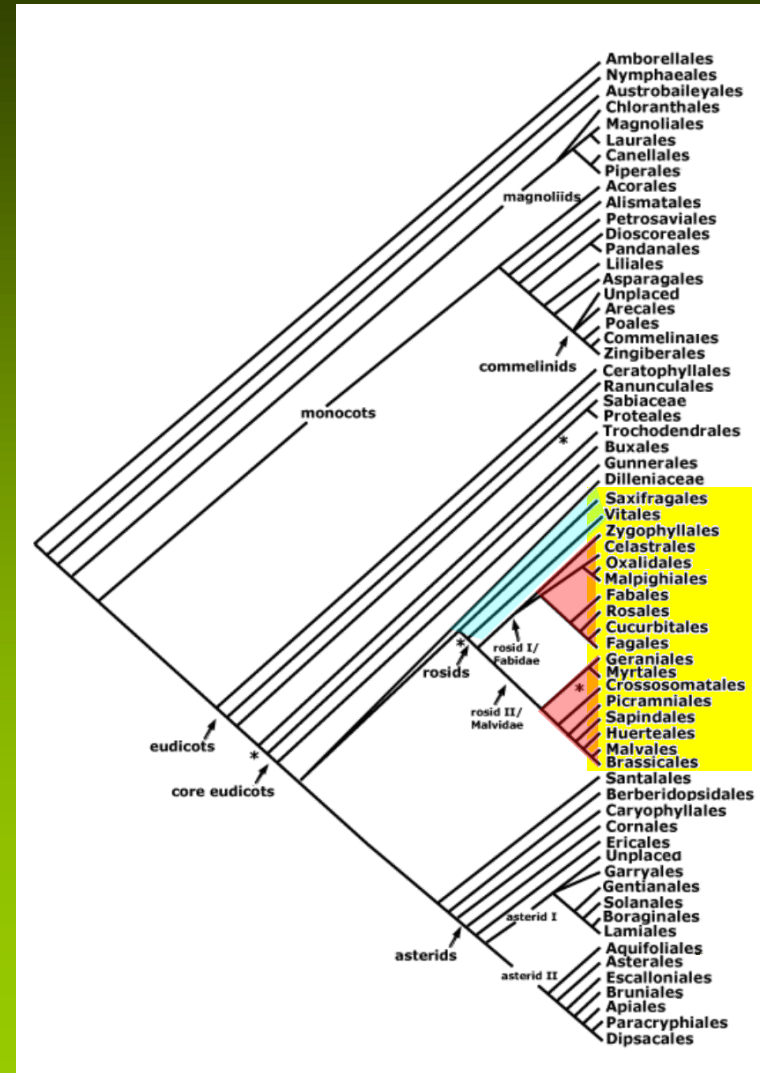
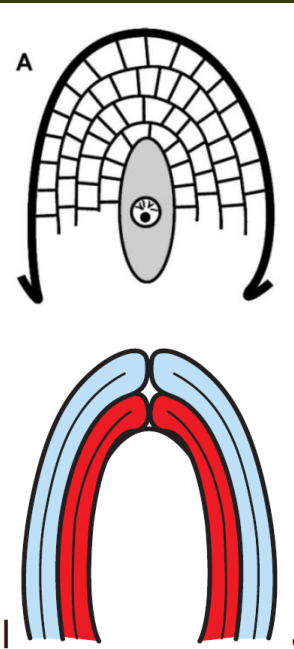
Květní obaly

- zpravidla volné
- často pětičetné

Tyčinky

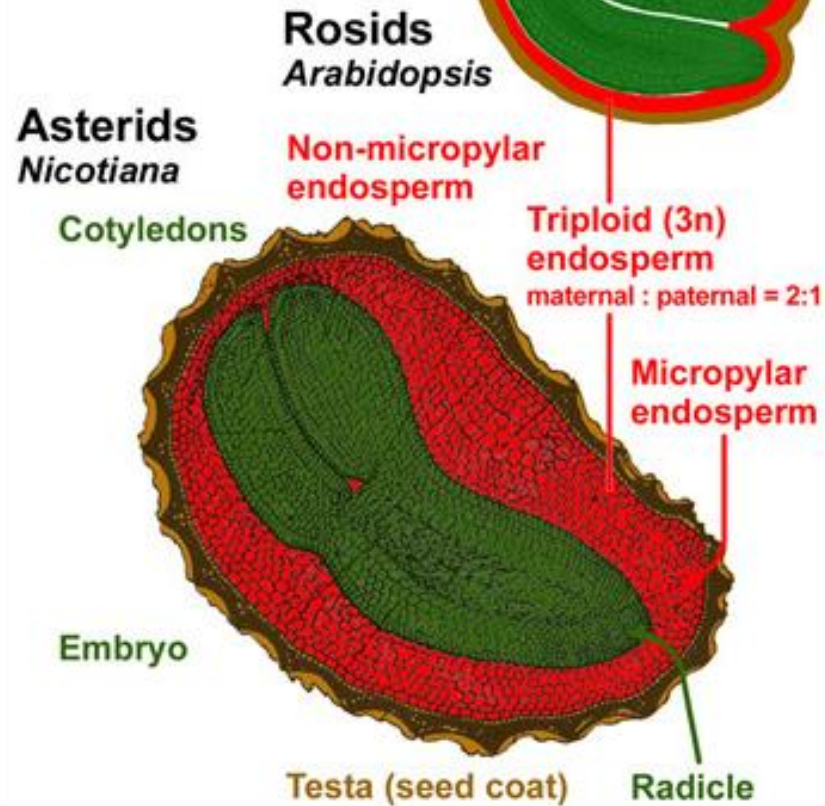
- často ve více kruzích

Častá tendence k dřevnatění (stromy nebo keře v čeledích často přítomny)

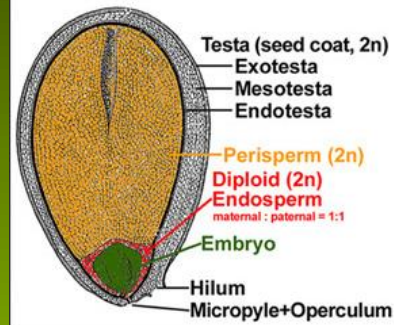


vajíčka: velké embryo,
velký endosperm,

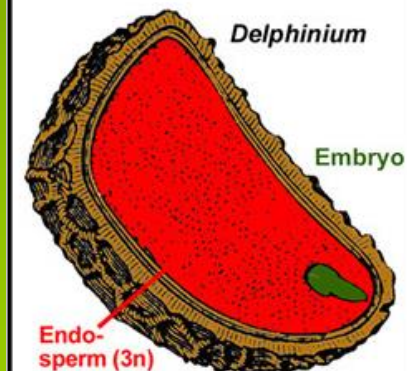
**(F) Angiosperms:
Core Eudicots**



**(D) Basal angiosperms:
Nymphaeaceae**
Nuphar luteum



**(E) Angiosperms:
Basal Eudicots**
Ranunculaceae



Bazální rosidy

Bazální
krytosemenné

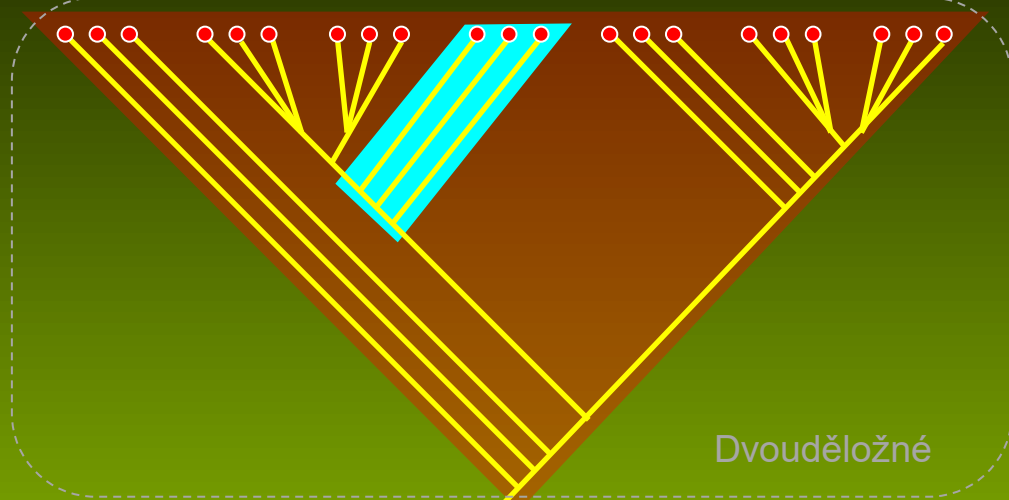
Jednoděložné

Bazální
dvouděložné

Fabidy

Malvidy

Asteridy



Parafyletický
„taxon“

Jeho linie sesterské ke
zbytku odvozenějších
rosidů – k fabidům a k
malvidům

Bazální rosidy

Bazální
krytosemenné

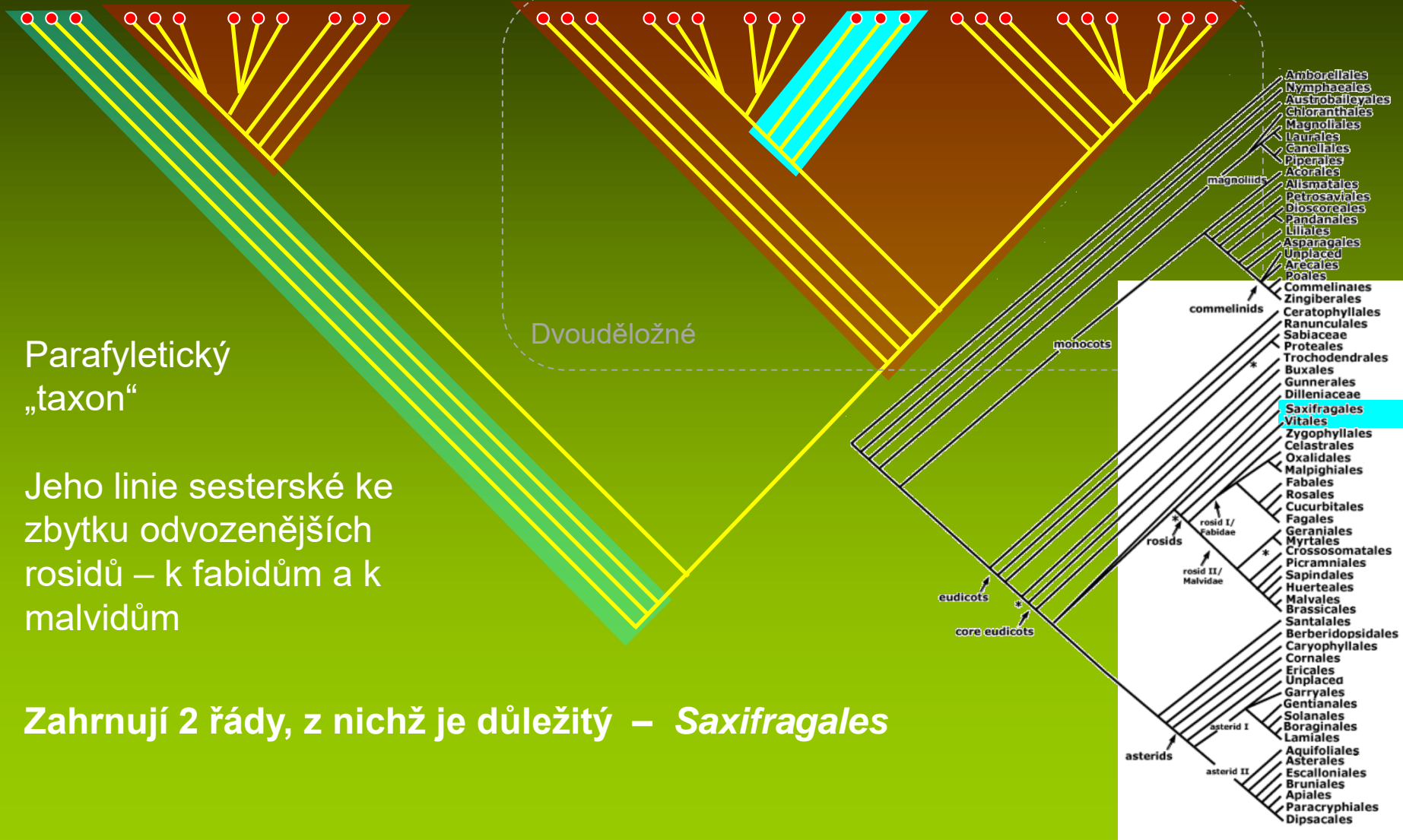
Jednoděložné

Bazální
dvouděložné

Fabidy

Malvidy

Asteridy



1. řád *Saxifragales*

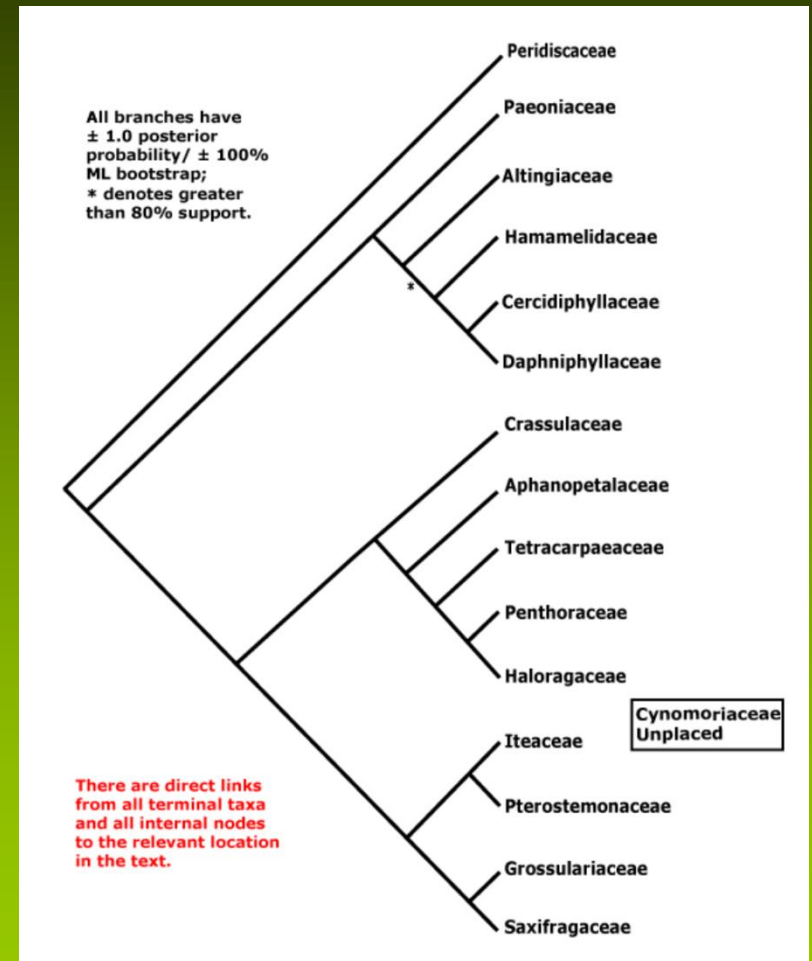
zahrnuje 16 čeledí, z toho významná zejména čeleď – tučnolisté (*Crassulaceae*)

blízký řádu *Rosales*

- miskovitým květním lůžkem – hypanthiem
- alespoň zčásti nesrostlými plodolisty pestíku

od *Rosales* se ale liší:

- menším počtem tyčinek
- měchýřkovitými plody
- listy bez palistů

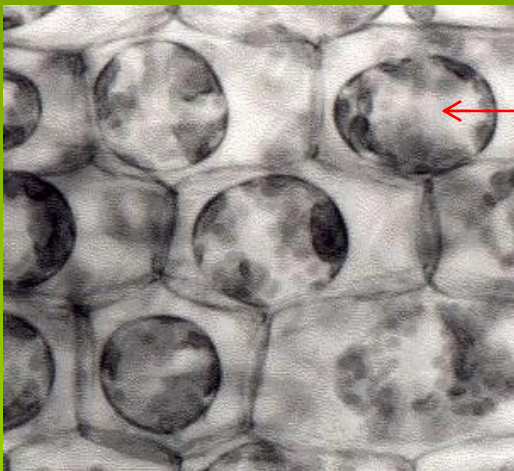


Crassulaceae – tlusticovitě

Sukulentní byliny.



40/1500, v mírném pásmu severní polokoule a v jižní Africe, u nás domácích 7/12 druhy, řada dalších často pěstována.



centrální vakuola

CAM metabolismus – alternativa k C3 a C4

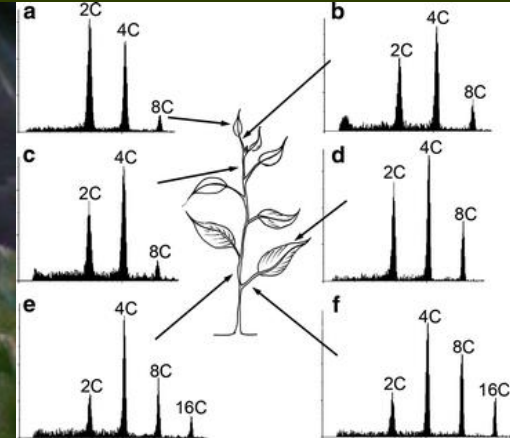
Časové oddělení příjmu CO₂ od fotosyntézy.

V noci průduchy otevřené - atmosférický CO₂ fixován do kys. jablečné v centrální vakuole

Ve dne průduchy zavřené a dekarboxylací se z malátu uvolní CO₂ a je v chloroplastech Calvinovým cyklem zabudováván do uhlíkatých sloučenin;

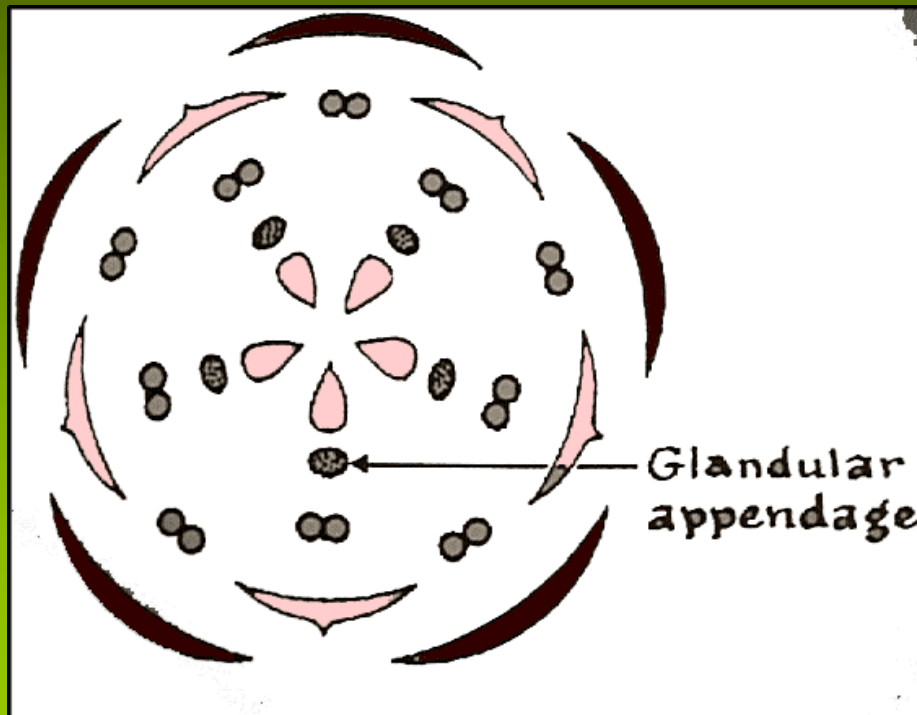
CAM mají také jiné sukulentní čeledi nebo jejich sukulentní zástupci: *Cactaceae*, *Aizoaceae*, *Euphorbiaceae*, z jednoduchých *Agavaceae*, *Bromeliaceae*.

Listy sukulentní, někdy vytvářející kompaktní růžice. Sukulence = adaptivní změna poměru povrch/objem.



*Sempervivum***Květy**

heterochlamydeické,
většinou pentacyklické (tyčinky ve dvou kruzích),
3-20četné, nejčastěji K5, C5, A5+5 G5,
květní obaly zpravidla volné.

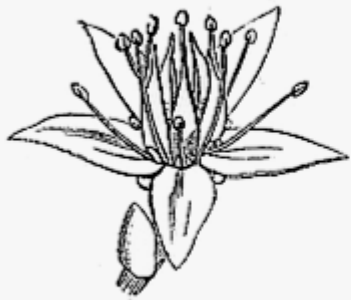
*Sedum album*

Sedum suaveolens

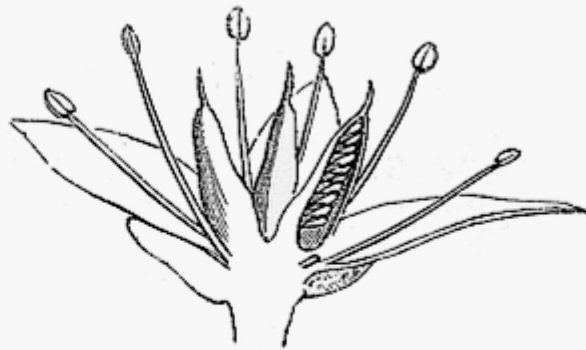
$2n = 80x = 640$!

Nejvyšší známý počet chromosomů u kvetoucích rostlin





Sedum.
Flower (mag.).



Sedum.
Flower cut vertically (mag.).

Gyneceum apokarpní.
Plody měchýřky.



Sedum.
Pistil (mag.).



netřesk zední (*Sempervivum tectorum*)

Sedum
rozchodník ostrý (*Sedum acre*)



Sedum
rozchodník šestiřadý
(*Sedum sexangulare* = *S. boloniense*)



rozchodník bílý (*Sedum album*)pensum
rozchodník největší (*Sedum maximum*)

© Michal Hroneš

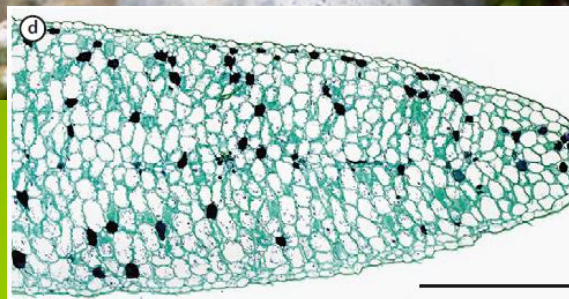
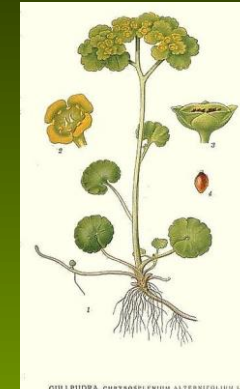
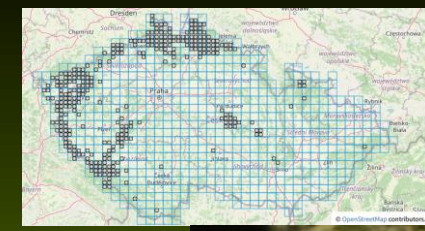


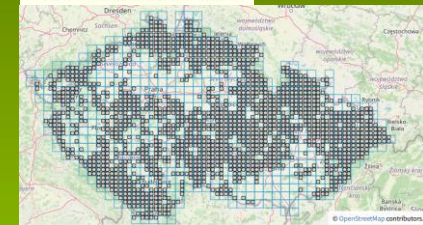
Fig. 12.7 d Cross-section of an isobilateral *Sedum* sp. leaf filled with large, water-storing parenchyma cells. Scale bar = 500 μ m (RR Wise)

V naší flóře jsou z řádu Saxifragales zastoupeny ještě:

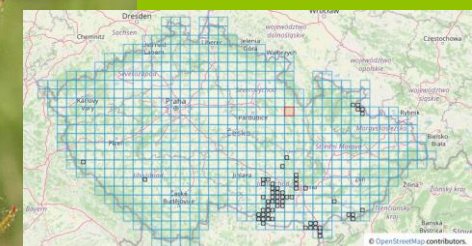
Chrysosplenium alternifolium



Chrysosplenium oppositifolium



Saxifraga bulbifera



lomikamenovité (*Saxifragaceae*)

– lomikámen (*Saxifraga*) a

– mokrýš (*Chrysosplenium*)
pensum

a srstkovité (*Grossulariaceae*)

– angrešt (*Ribes uva-crispa*)
pensum

– rybíz červený (*Ribes rubrum*)

– rybíz černý (*Ribes nigrum*)



Vedle řádu *Saxifragales* patří k bazálním rosidům také

řád: ***Vitales*** s 1 čeledí:

révovité – *Vitaceae*

– réva vinná (*Vitis vinifera*)

– loubinec (*Parthenocissus*) „přísavník“

loubinec pětistý
(*Parthenocissus quinquefolia*)

loubinec popínavý
(*Parthenocissus inserta*)

loubinec trojlaločný
(*Parthenocissus tricuspidata*)

