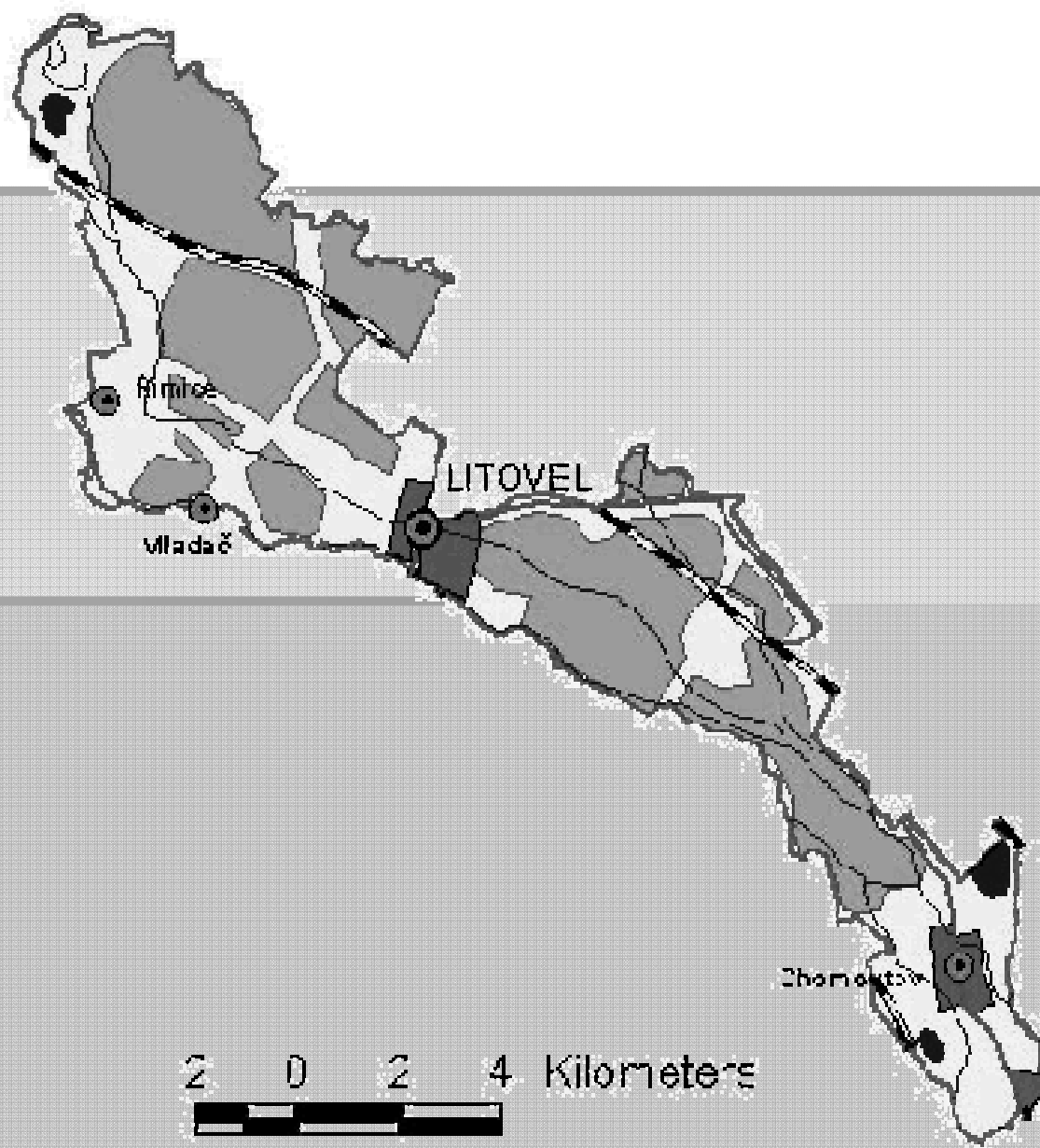


CHKO Litovelské Pomoraví



Základní údaje

- CHKO LP vyhlášeno vyhláškou MŽP ČR č. 464/90 Sb. ze dne 29. října 1990
- Rozloha 96 km² – jedna z nejmenších CHKO v ČR
- Jádrem tvoří vnitrozemská říční delta přirozeně meandrující řeky Moravy, která se v zachovalých lužních lesích větví v systém stálých i periodických říčních ramen

Charakteristika území

- Území oblasti je součástí Hornomoravského úvalu a jižní části Mohelnické brázdy a leží tedy na styčné ploše České vysočiny a Západních Karpat. Olomoucko-litovelská část Hornomoravského úvalu se vyznačuje rovinným či mírně zvlněným povrchem ve výškách 200 – 340 m n.m., který se šíří převážně na málo odolných mladotřetihorních a čtvrtohorních sedimentárních výplních, z nichž však ojediněle vystupují i horniny starého Českého masívu. Tyto horniny budují také Třesínský práh, který představuje strukturní i morfologickou přepážku mezi Hornomoravským úvalem a Mohelnickou brázdou.

- Na charakteru oblasti se výrazně podílejí jarní povodně, které jsou základním existenčním faktorem pro lužní les a také jeho významný prvek periodické tůně. Západně od Litovle je výraznou dominantou vápencový vrch Třesín mimo jiné s přístupnými Mladečskými jeskyněmi. Na lužní lesy v severní části CHKO navazuje rozsáhlá oblast Doubravy s chlumními bukovými doubravami a dubohabrovými lesy.

Statut území

- Chráněná krajinná oblast Litovelské Pomoraví
- Chráněná oblast přirozené akumulace vod
Kvartér řeky Moravy
- Mezinárodně významný mokřad (Ramsar site)
- Litovelské Pomoraví je jedna ze 41 navržených oblastí ochrany ptáků v České republice (rozloha: 9318,6 ha) (Návrh oblastí ochrany ptáků v České republice 2002).
- Nadregionální biocentrum „Vrapa – Doubrava“ (1100 ha)
- Nadregionální biocentrum „Ramena řeky Moravy“ nazývané také „Litovelské Pomoraví – luh“ (1600 ha).

- Regionální biocentra: „Přnovický luh“ (80 ha), Třesín (120 ha).
- Maloplošné ZCHÚ: 2 NPR, 1 NPP, 12 PR, 10 PP
- Území je ohroženo mnoha škodlivými vlivy a proto je tato ramsarská lokalita zapsána v montrealském protokolu „Montreux Record“ (Ramsar Sites Database 2002).
- V rámci připravované Evropské ekologické sítě států EU (EECONET) je Litovelské Pomoraví navrženo jako „evropsky významné biocentrum“.

Současná vegetace

- Většina území CHKO se rozkládá v údolní nivě řeky Moravy s lužními lesy, loukami, mořkady, tůněmi a zatopenými pískovkami
- Další biotopy: teplomilné chlumní doubravy, dubohabrové a bukové lesy, olšové vrbiny, topolojilmové a dubové jaseniny, habrojilmové jaseniny jako tzv. tvrdý luh, vlhké aluviální louky (společenstva ostřic), dubohabrové lesy
- Nejcennější typ lužních lesů jsou vrbiny jako tzv. měkký luh



topol kanadský stanoviště vrbotopolový luh

- společenstva vodních a mokřadních rostlin - kriticky ohrožená přeslička

různobarvá

- nepůvodní druhy a neofyty – křídlatka, netýkavka žláznatá a malokvětá, vrbovka žláznatá, slunečnice topinambur, celík kanadský, javorovec jasanolistý
- šíření neofytů na říčních náplavech je správou CHKO redukováno

Přeslička různobarvá



© - josef hlasek
www.hlasek.com
Equisetum variegatum 6360

Natura 2000

- Charakteristickými biotopy ptačí oblasti jsou lužní lesy, mokřady, nádrže a vlhké louky v okolí řeky Moravy
- čáp černý , luňák červený , včelojed lesní, žluna šedá, datel černý, strakapoud prostřední, lejsek malý, lejsek bělokrký, bukáček malý, moták pochop, chřástal kropenatý, racek černohlavý, ledňáček říční
- významné tahová cesty řady druhů ptáků



ledňáček říční



lejsek bělokrký



strakapoud prostřední

Další významní živočichové

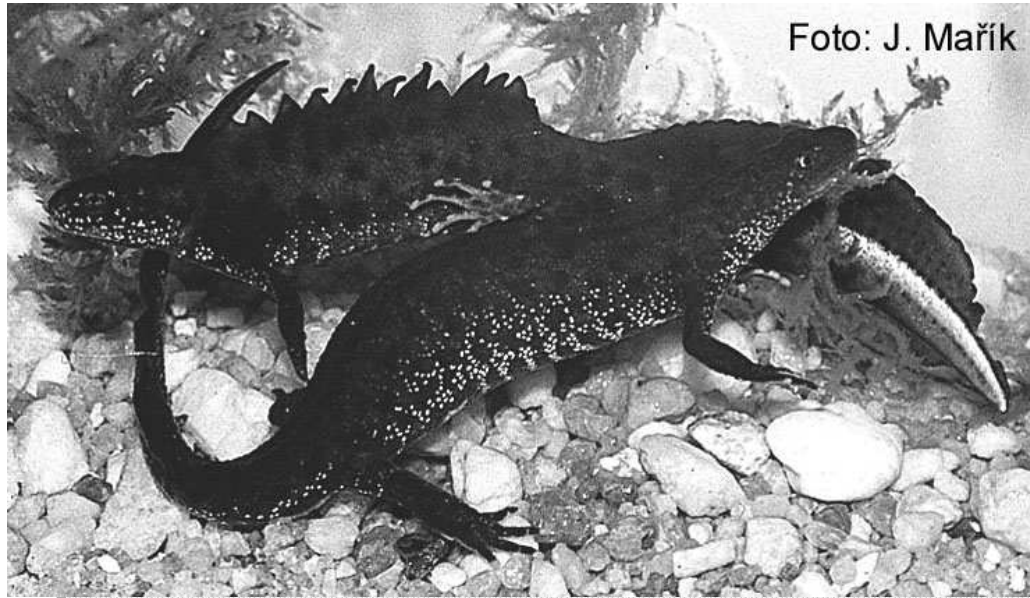
- **bobr evropský** *Castor fiber*
čolek velký *Triturus cristatus*
kuňka ohnivá *Bombina bombina*
netopýr černý *Barbastella barbastellus*
netopýr velkouchý *Myotis bechsteini*
netopýr velký *Myotis myotis*
vrápenec malý *Rhinolophus*
hipposideros
vydra říční *Lutra lutra*



bобр evropský



vydra říční



čolek velký
kuňka ohnivá



rak říční



netopýr černý





←netopýr velký



↑vrápenec malý



←netopýr velkouchý

Antropogenní vlivy

- Za posledních 50 let nastaly výrazné změny spíše k horšímu
- Úpravy vodního režimu toků, např. regulace Třídvorky.
- Vodárenská exploatace jímáním podzemní vody v jímacím území Litovel – Čerlinka a Olomouc – Černovír pravděpodobně vedla k výraznějšímu poklesu hladiny podzemní vody v území
- Výstavba dálnice v oblasti Třesínského prahu zlikvidovala za hlubokého komunismu (r. 1972) z evropského hlediska unikátní sufózní prameny a z krajinářského hlediska přivedla nevratnou destrukci tohoto území. Stavbou dálnic jsou však podobným způsobem i v dnešní době ohrožována a likvidována jiná CHKO: mokřadní krajina v Poodří a evropsky unikátní sopečné pohoří České středohoří.

- V letech 1962-1991 byla v provozu velkobažantnice Střeň – Březová a dosud je v omezené míře v provozu.
- Zejména v minulosti byly půdy silněji zatěžovány imisemi a úlety popílku s těžkými kovy.
- Od r. 1970 se projevuje na většině území Doubravy systémové virové onemocnění zvané malolistost lip a od r. 1974 nabírá již jejich odumírání kalamitního charakteru.
- Dochází k nahodilé těžbě lip a jejich souší v takové míře, že se porosty značně prosvětlují – vliv na kvalitu půdy













































Zdroje:

- <http://www.mollusca.wz.cz/lp/cele.pdf>
- <http://schko.ten.cz/schko/vz/vz00/chkolpom.htm>
- www.rozhlas.cz
- www.ptaci.natura2000.cz
- [www.severské listy.cz](http://www.severskélisty.cz)
- www.etf.cuni.cz/~moravec/fotky
- <http://www.volny.cz/daniel.horacek/netopyr/>
- <http://stoplusjedna.newtonit.cz/stare/200126/so26a00d.asp>
- Dan Látal: <http://mujweb.cz/www/olvyb/dl/dlr.htm>
- <http://www.mu-mohelnice.cz/pesi.asp>