



CHKO Bílé Karpaty



CHKO a BR Bílé Karpaty

- Bilaterální CHKO, vyhlášena: 3.11.1980
- 3 okresy (Hodonín, Uherské Hradiště, Zlín)
- Výměra 715 km²
- Délka SV - JZ: 80 km
- Nadm. výška: 175 – 970 m (Velká Javořina 970 m n.m.)
- Biosférická rezervace UNESCO: 15.4.1996



Důvod ochrany

- Velká druhová biodiverzita a zachovalost lučních a lesních společenstev (teplomilné šípákové doubravy, květnaté louky se solitérními stromy, lesní a luční mokřady, teplomilné stepní porosty, pralesovité horské bučiny)



mokřad s tůň



*pralesovité porosty
v NPR Javořina*

- Území s největší kvalitativní a kvantitativní diverzitou vstavačovitých rostlin (orchidejí) ve střední Evropě



vstavač bledý



vstavač osmahlý

- Rozmanité způsoby hospodaření v Bílých Karpatech (archaické zemědělství) => hlavní prostředek ochrany přírody:
- hledání vhodných způsobů hospodaření v krajině (obnova a kosení luk)
- podpora ekologicky šetrné zemědělské výroby
- ohrazení nejcennějších lokalit



Fyzickogeografické poměry

- Magurský flyš – zvrásněné sedimenty křídý a starších třetihor, dominance flyšové facie
- Flyš – mnohonásobné střídání jílovců, prachovců, pískovců a slepenců; mocnost až 1000 m.
- Málo mocné kvartérní usazeniny – svahové hlíny, sutě, fluvialní sedimenty
- Mineralogické výskyty - lom Bučník (51 nerostných druhů)
- 3 orografické celky:
 - Bílé Karpaty (Žalhostická vrchovina, Javořinská hornatina, Stráňanská kotlina, Lopenická hornatina, Chmelovská hornatina)
 - Dornomoravský úval
 - Vizovická vrchovina

Geomorfologické poměry a procesy

- vliv různé odolnosti flyše (odolnější pískovce – Velká Javořina, Velký Lopeník; méně odolné – mírné dlouhé svahy, oblé hřbety, pedimenty)
- vodní eroze (erozní strže)
- větrná eroze:
Bílé Karpaty - řeka Morava - řeka Olšava;
žádná protierozní opatření
- svahové sesuvy: dosud aktivní, vznik nových; bělokarpatská podhůří – měkké jílovcové horniny
př. Jižní svah Bartošovce – sesuv široký
přes 250 m a dlouhý 300 m.
- transport splavenin



Hydrogeologické poměry

- Nedostatek podzemní vody
- Rozkolísaná vydatnost pramenů
- Minerální prameny – nezdenický zlom
- Luhačovická pramenná oblast:
 - 10 zřídél studené alkalické kyselky a 1 pramen sirovodíkové vody
 - prameny Vincentka, Amandka, Aloiska, Ottovka (lidově Slanica)



Léčivý pramen Ottovka

Flóra v CHKO Bílé Karpaty

- Typické vegetační formace: květnaté orchidejové louky, ovsíkové louky, pastviny, mokřady, potoční nivy, lemová společenstva, křoviny, teplomilné doubravy, habřiny, bučiny, sady s místními odrůdami, monokultury a plevelová společenstva.



všivec statný



kýchavice černá

- Květnaté orchidejové louky se solitérními stromy:
 - NPR Porážky (jediné naleziště všivce statného v ČR)
 - NPP Búrová (lokalita kýchavice černé, jediná na Moravě)
 - NPR Čertoryje

- Výskyt mnoha chráněných (100) a ohrožených druhů (102): krušík ostrokvětý, mečík bahenní, měsíčnice vytrvalá, vstavač mužský a vojenský, oměj pestrý a další.



vstavač vojenský



oměj pestrý



pětiprstka žežulník

- CHKO bohatá i po stránce mykologické (hřib, ryzec,...)
- Lesy – změna druhové skladby – více nahodilých těžeb => specifické pěstební zásahy
 - bez zásahů prales na velké Javořině
 - absence jedle s výjimkou malé oblasti na SV

Fauna

- Dílčí průzkumy: motýli, vybrané čeledi brouků rovnokřídlých a blanokřídlých, ptáci



martináč habrový



babočka paví oko



střevlík

- Karpatský endemit – střevlík (*Carabus obsoletus*)
- Teplomilné stepní druhy: sklípkánek a sekáči
- Ptáci - chřástal polní, mandelík hajní, jestřáb lesní, čáp černý, ledňáček říční, strnad luční, atd.



babočka sítkovaná



čáp černý

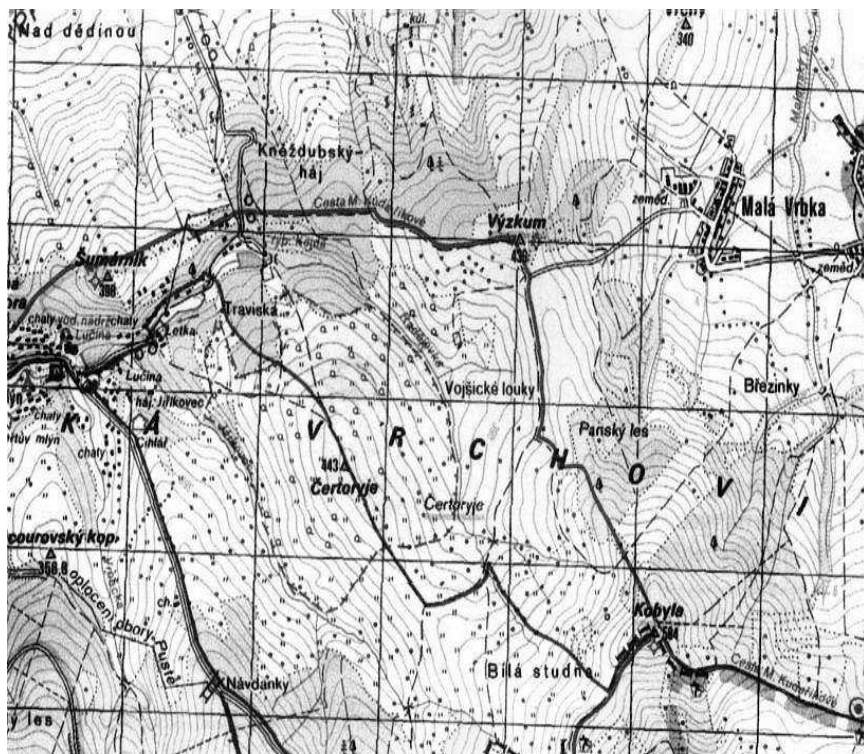
- Průnik dříve vyhynulých druhů: vlk, medvěd, rys, bobr, vydra
- Netopýři - vrápenec malý, netopýr vodní a netopýr velký

Maloplošná chráněná území

- NPR – 5 (Čertoryje, Javořina, Jazevčí, Porážky, Zahrady pod Hájem)
- NPP – Búrová – lokalita kýchavice černé
- PR – 17 (Bílé potoky – mokřadní společenstva)
- PP – 28 (Dubiny, Žerotín – šípákové doubravy, Lom Rasová – zatopený pískovcový lom - refugium obojživelníků)



NPR Čertoryje



- Nejrozsáhlejší komplex typických květnatých bělokarpatských luk s vysokou krajinářskou hodnotou
- Výskyt četných chráněných a ohrožených rostlin a živočichů
- Jedno z nejcennějších území CHKO Bílé Karpaty

- Pramenné výchozy a sezónně vysychající luční mokřady (ostrice oddálená)
- Roztroušené hájky a solitérní duby, lípy a jeřáby břeky



- Tořič čmelákovitý, tořič včelovitý, střevíčník pantoflíček, lilie zlatohlavá, pětiprstka žežulník hustokvětá, rudohlávek jehlancovitý



- Prstnatec májový, vstavač mužský, vstavač vojenský, vstavač nachový, hořec hořepník, okrotice dlouholistá



- Botanicky významné ochranné pásmo - Vojšické louky:
 - jediná lokalita čestce (rozrazilu) latnatého v ČR
 - mečík bahenní (*Gladiolus palustris*) – jediná lok. v BK

- Fauna v Čertoryjích:

- sekáč *Egaenus convexus*, nebo *Zacheus crista*;
- sklípkánek černý *Atypus piceus*,
- střevlíček *Pterostichus incommodus*,
- zlatohlávek *Oxythyrea funesta* a *Eupotosia affinis*,
- tesaříci, majkovitý brouk *Mylabris tenera*;
- motýli - perleťovec kopřivový, jasoň dymnivkový;
- čeled' bahnomilkovitých (90 druhů);
- luční ptáci - t'uhýk šedý a obecný, strnad luční, bramborníček černohlavý a chřástal polní;
- pozorována i kudlanka nábožná



perleťovec kopřivový



kudlanka nábožná

- Do roku 1986:
 - plochy luk (kavylové stepi) hnojeny a rozorány, zachována jen nepřístupná místa
 - náletová vegetace – hloh, křoviny
- ⇒ Každoroční kosení a čištění, obnova luk
- ⇒ Monitoring sukcesních změn



- Součástí rezervace ostrůvky devadesátiletých dubových lesních porostů, v keřovém patru s dřínem jarním
 - duby napadeny **ochmetem** a trpí nemocemi – **tracheomykóza**
 - stromy nyní hromadně usychají, v roce 1996 se odumřelí jedinci začali odstraňovat.
 - snaha zachovat krajinný ráz - ochrana vyrůstajících semenáčků a vysazování mladých dubů

Naučné stezky v Bílých Karpatech

*Turistické a Naučné stezky
v CHKO BK*

