

# NP Podyjí



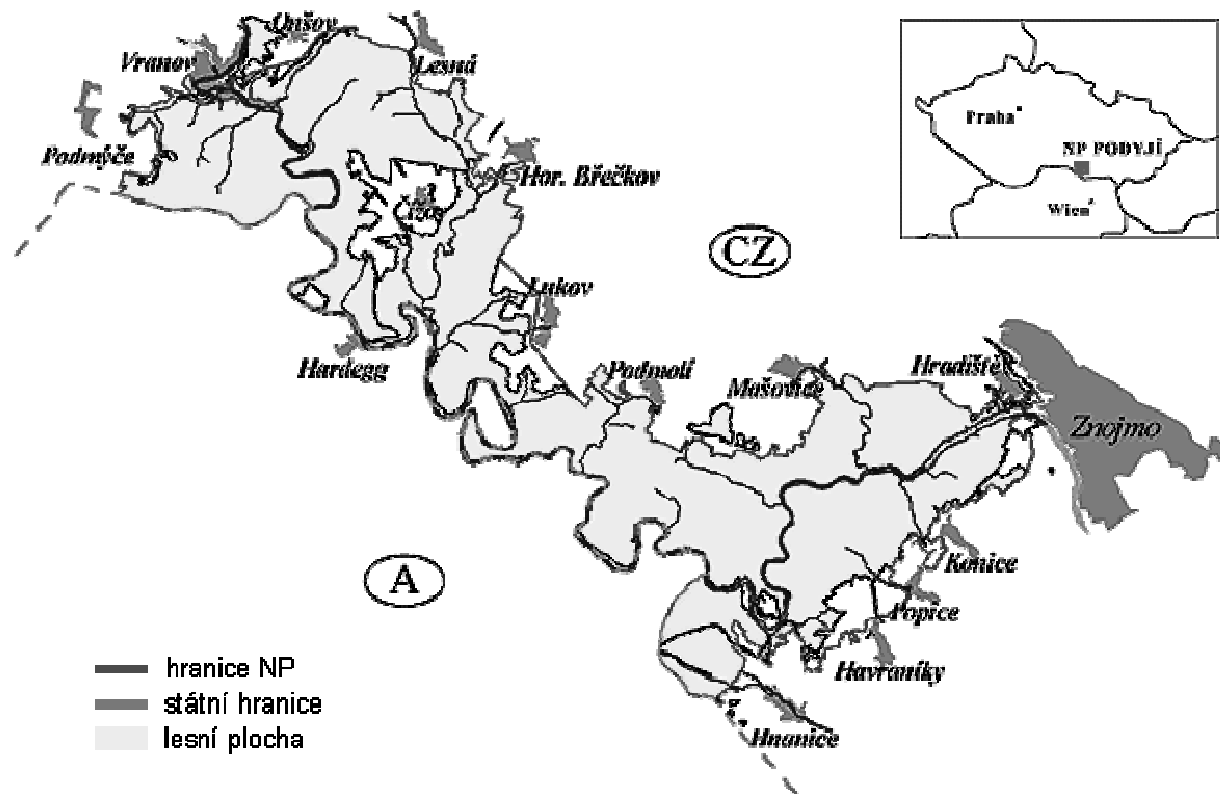
# Základní údaje

<i>Rozloha NP:</i>	<i>63 km<sup>2</sup></i>
<i>Ochranné pásmo:</i>	<i>29 km<sup>2</sup></i>
<i>Nejvyšší bod:</i>	<i>536 m n. m.</i>
<i>Nejnižší bod:</i>	<i>207 m n. m.</i>

<i>Délka toku Dyje v NP:</i>	<i>40 km</i>
<i>Lesnatost:</i>	<i>84%</i>
<i>Zemědělská plocha:</i>	<i>9%</i>
<i>Ostatní plochy:</i>	<i>7%</i>

# Historie ochrany přírody

- 11. 12. 1978 vzniklo na ploše 103 km<sup>2</sup> CHKO Podyjí
  - Cílem zachovat všechny hodnoty krajiny, její vzhled, typické znaky i přírodní zdroje a vytvářet zde zdravé životní prostředí
  - Její větší část byla součástí hraničního pásma a byla tedy turistické veřejnosti nepřístupná
- 1. 4. 1991 vznik národního parku Podyjí v nejcennějších částech bývalé CHKO (63 km<sup>2</sup>)
- bilaterální NP – Podyjí x Thayatal (1. 1. 2000, 500 ha)



- hranice NP
- státní hranice
- lesní plocha

# NP Podyjí

- Přirozenou osou celého území je řeka Dyje protékající 40 km dlouhým a hlubokým údolím
- Četné ostré meandry
- Les je na ploše asi 52 km<sup>2</sup>, při okrajích NP zemědělsky využívané plochy
- Na jihovýchodním okraji na spojnici Znojmo-Hnanice leží unikátní pásmo stepních vřesovištních lad
- územím prochází hranice přibližně 900 let
  - není postiženo urbanizací (výjimka Hardegg)
- V celém území se výrazně projevuje tzv. údolní fenomén
  - západním směrem pronikají do údolí teplomilné živočišné a rostlinné druhy z jihovýchodní teplé panonské oblasti.
  - ze západu migrují údolím druhy podhorské, s kterými se pak můžeme setkat na chladnějším a stinných severních svazích údolí.



# Geologie

- Styk dvou horopisných soustav
  - Český masív (okraj Českomoravské vrchoviny)
  - Karpatská soustava (výběžky Dyjskosvrateckého úvalu)
- Meandrující Dyje je zaříznuta do okraje Českomoravské vrchoviny hlubokým údolím
  - vznik velkých relativních výškových rozdílů
- Geologické podloží je převážně tvořeno kyselými horninami moravika dyjské klenby a dyjského masivu
- okolí Vranova - rula s příměsí krystalických břidlic,
- dále na východ - žula a další horniny.
- Významnými geologickými raritami jsou tzv. ptygmatické vrásky - pozůstatky po různých geologických vrásněních

# Cílem ochrany:

- Záchrana unikátního průlomového říčního kaňonu meandrující Dyje
- Záchrana rostlinných a živočišných společenství
- Záchrana rozsáhlého kompletu geologických a geomorfologických hodnot
  - četné meandry, hluboká údolí bočních přítoků, nejrůznější skalními útvary, kamenná moře a skalní stěny





# Výjimečnost území:

- Je jedním z posledních zachovalých hlubokých říčních údolí ve střední Evropě, které nebylo dosud zatopeno přehradou nebo narušeno průmyslovou či rekreační výstavbou
- Vysoká pestrost rostlinných společenstev daná střídavou expozicí svahů
  - mozaikovitost společenstev teplomilných, chladnomilných i stínomilných



# Vegetace

- V hlubokém údolí na severně exponovaných svazích se nalézají společenstva bučin s příměsí jedle a tisu (podhorský vegetační stupeň)
- Horní hrany svahů s jižní expozicí, podobně jako v nižších polohách, porostlé lesostepními společenstvy s množstvím suchomilných a teplomilných druhů
- Většina lesních porostů je tvořena světlými listnatými lesy s převahou dubu
  - nevhodně nahrazovaného borovými monokulturami.
- Na východním okraji lesního komplexu najdeme zbytky rozvolněných doubrav,
  - ve středověku káceny a nahrazovány pastvinami (náhradní keříčková společenstva s převládajícím vřesem obecným)
- Takřka souvisle porostlé přirozenými a přírodě blízkými lesy
- Vyskytuje se endemický jeřáb muk hardeggský

# Vegetace

- **vřesoviště** – koniklec, vřes, rozrazil, lomikámen, různé orchideje a ohrožený křivatec český, alpská růže
- **okolí Čížova** – lípy, orlíček, střevíčníček, medovník, orchideje
- **lesostepní stráně** – jeřáb, kamejka, kakost, sasanka, vdovec vrbolistý
- **celé údolí** je porostlé dubohabrovým listnatým lesem
  - prvosenka, plicník, podléžka, brambořík, lýkovec, lilie zlatohnědá
- **okolí Vranova** – společenstva obvyklá v nižších horských polohách
  - bukové porosty s příměsí jedle a tisu, javor
- Počet zvláště chráněných druhů rostlin je 77



# Živočišstvo

- **plazi** – všechny naše druhy užovek (užovka stromová: 2 m), ještěrka zelená, slepýš, zmije
- **obojživelníci** – mlok skvrnitý, čolek, ropuchy, blatnice skvrnitá, skokan štíhlý, hnědý
- **hmyz** – roháč obecný, tesařík obrovský, kudlanka nábožná, nosorožík kapucínek
- 1980 napočítáno v celé lokalitě až 132 hnízdících druhů **ptáků**, v současné době je prokázán výskyt 99 druhů.
  - dudek chocholatý, strakapoud jižní i malý, výr velký, čáp černý, holub doupňák, včelojed, pozorován i orel mořský
  - pěnice vlašská, skřivan lesní a skorec vodní
  - Natura 2000 – V ptačí oblasti bylo zjištěno 161 druhů ptáků

Druh	Počet párů
Pěnice vlašská	38 - 48
Strakapoud jižní	10 - 15
Chřástal polní	0 - 6
Datel černý	8 - 10
Čáp černý	3 - 6
Ledňáček říční	3 - 5
Lejsek bělokrký	175 - 195
Lejsek malý	4 - 7
Lelek lesní	3 - 5
Moták pochop	1
Skřivan lesní	4 - 6
Sokol stěhovavý	0 - 1
Strakapoud prostřední	15 - 22
Sýc rousný	0 - 1
Včelojed lesní	3 - 5
Výr velký	4 - 6
Ťuhák obecný	29 - 35
Žluna šedá	3 - 5



# Živočišstvo

- Na území parku je potvrzen výskyt 56 druhů **savců**, což představuje téměř 70% všech jejich druhů v ČR
  - ondatra, vydra, liška, jezevec, kuna, tchoř, srnec, jelen, muflon, divoké prase
- 9 z 10 druhů u nás žijících **hmyzožravců**
- Donedávna byl značným problémem nepůvodní muflon a daněk
  - přemnožená stáda působila značné škody

# Živočišstvo

- Zaznamenané druhy **ryb** jsou výsledkem umělého zarybňování a zájmu sportovního rybolovu na celém území NP
  - pstruh obecný a duhový, siven americký, lipan podhorní
  - parma obecná a ostroretka stěhovavá, místy pak jelec i tloušť



# Ochrana přírody

- NP Podyjí je rozdělen podle kvality přírodního prostředí do tří zón, jejichž ochranný režim je různě upraven
- **1. zóna (přísná přírodní)**
  - Jádrové území NP tvořené zářezem řeky Dyje a přítoky.
  - Příroda je zde nenarušena, nebo jen málo ovlivněna
  - přirozené lesní porosty na svazích údolí, zahrnující skalní stepi, reliktní bory, suťové lesy a fragmenty podhorských pralesů.
  - Příroda je tu ponechána samovolnému vývoji, v jehož zájmu jsou veškeré lidské činnosti vyloučeny

## 2. zóna

- **2. zóna (řízená přírodní)**
  - Zahrnuje velkou část lesního komplexu a nejhodnotnější plochy bezlesí (vřesoviště, louky)
  - Cílem péče v této zóně je dosažení přírodě blízkého stavu lesních společenstev. Přírodovědně unikátní bezlesá stanoviště je nezbytné udržovat v žádoucím stavu odborně podloženým managementem (pastva, kosení a jiné biotechnické zásahy)

# 3. zóna + ochranné pásmo

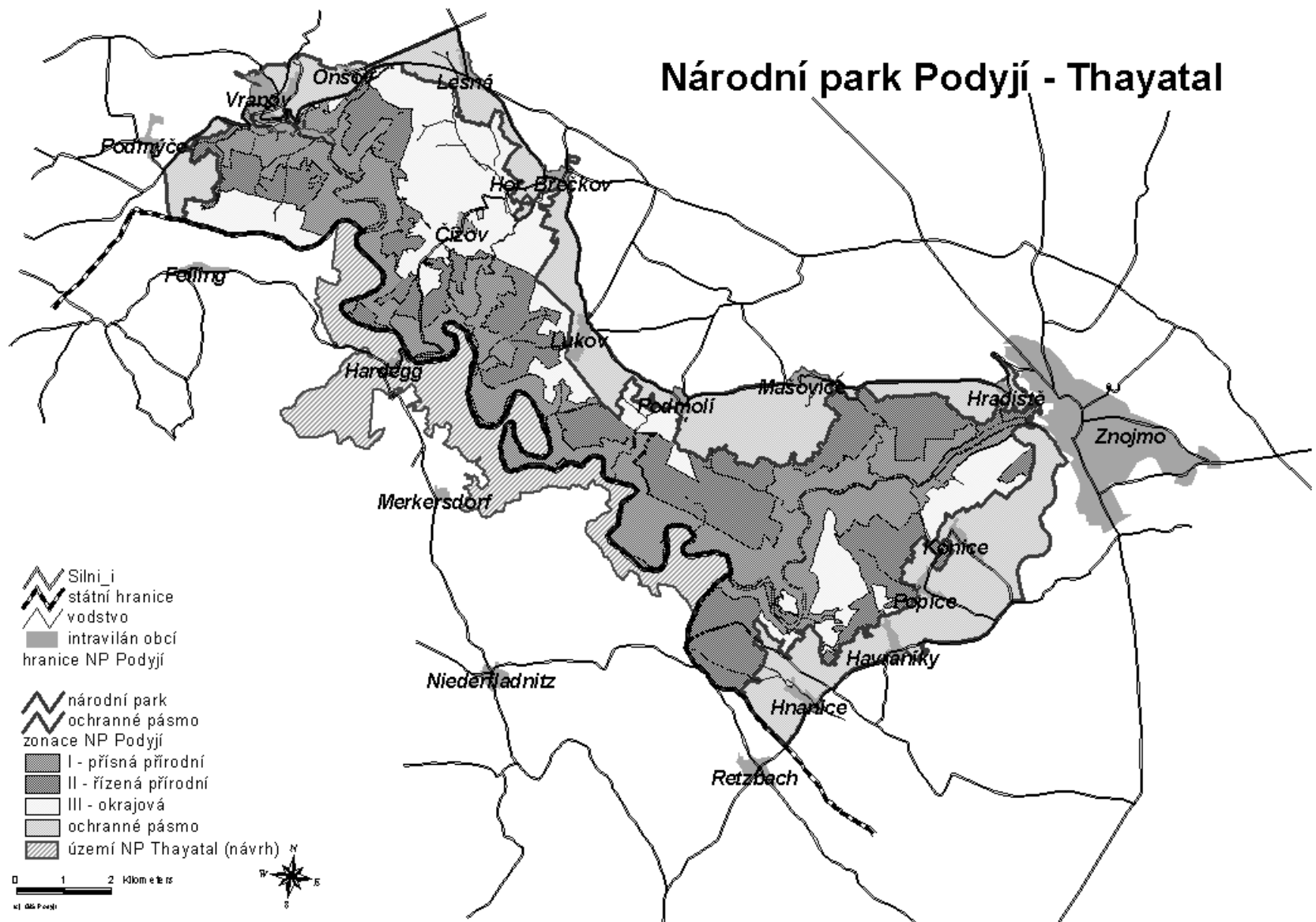
- **3. zóna (okrajová)**

- Lemuje druhou zónu ve vnější části NP
- Je nejvíce poznamenána činností člověka. Zahrnuje člověkem obdělávané plochy především v okolí Čížova a Lukova a okrajové partie lesního komplexu.
- Je zde umožněno přiměřené využívání pro zemědělství, lesnictví a turistiku, které jsou v zájmu ochrany přírody.

- **Ochranné pásmo**

- Obklopuje celé území národního parku.
- Jeho hlavní funkcí je chránit území parku před civilizačními vlivy z okolí.

# Národní park Podyjí - Thayatal



# Maloplošná chráněná území

- V NP Podyjí nejsou maloplošná chráněná území zřízena, protože intenzivní ochrana území je zajištěna jiným způsobem (zonace).
- **Cínová hora** - (přírodní památka) - lokalita bývalého lomu s výskytem chráněných druhů suchomilných rostlin a živočichů.
- **Červený rybníček** - (přírodní památka) - mělká deprese umělého původu. Výskyt žábronožek na severní hranici svého rozšíření (0,14 ha).
- **Pustý kopec** (Suchý vrch) - (přírodní památka) - stepní žulový kopec s výskytem chráněných druhů rostlin a živočichů (1,57 ha)
- **Skalky** - (přírodní památka) - stepní lokalita s výskytem chráněných druhů rostlin a živočichů (1,52 ha)
- **Šafářka** - (přírodní památka) - louka s přirozenou vegetací včetně zvláště chráněných druhů rostlin







Děkuji za pozornost