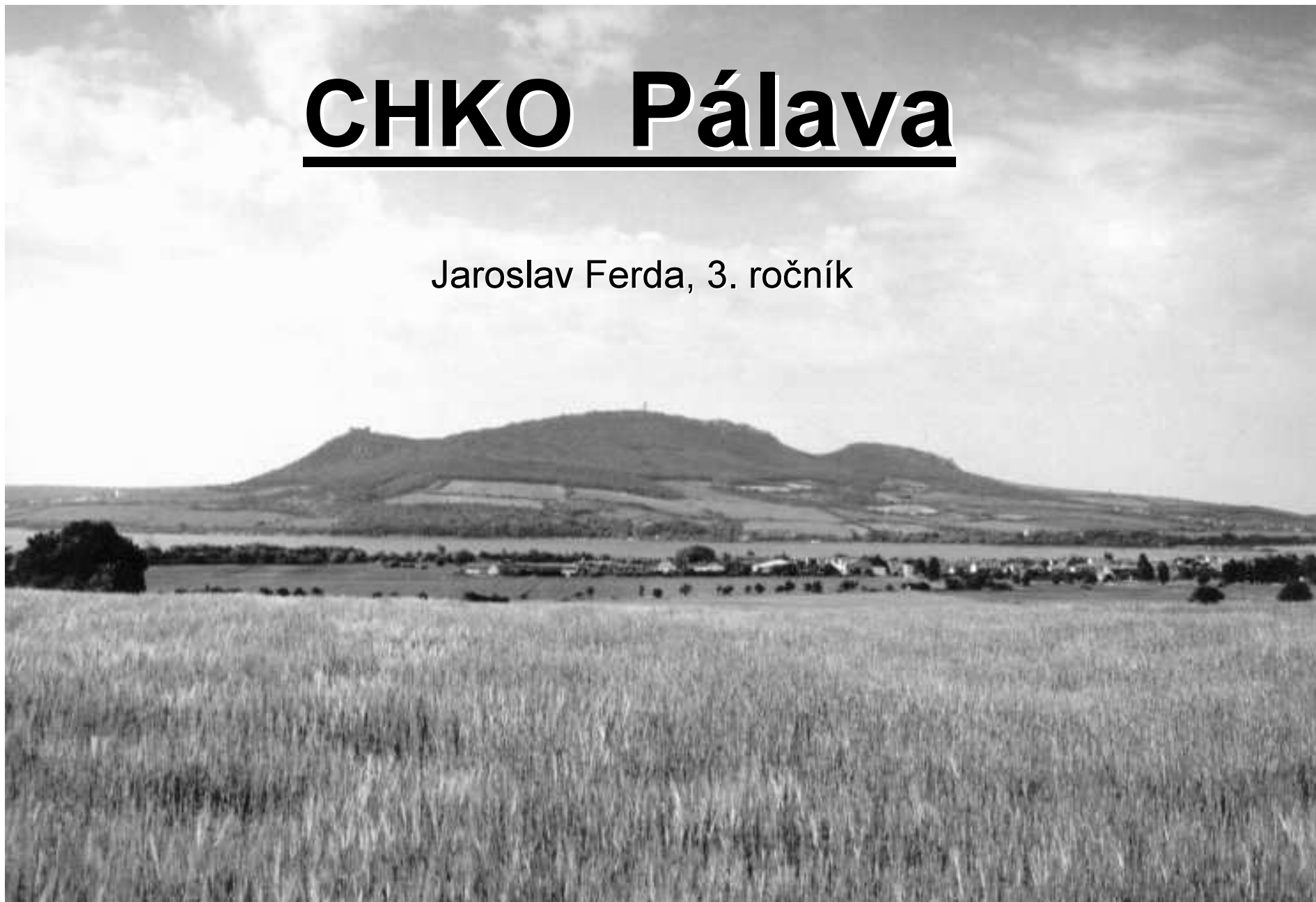
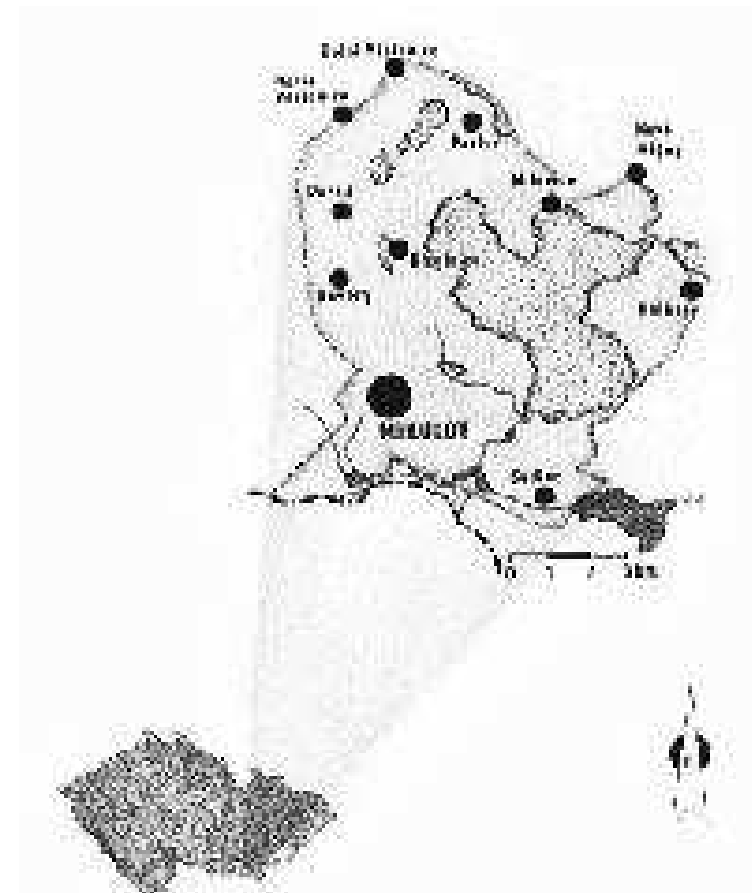


# CHKO Pálava

Jaroslav Ferda, 3. ročník



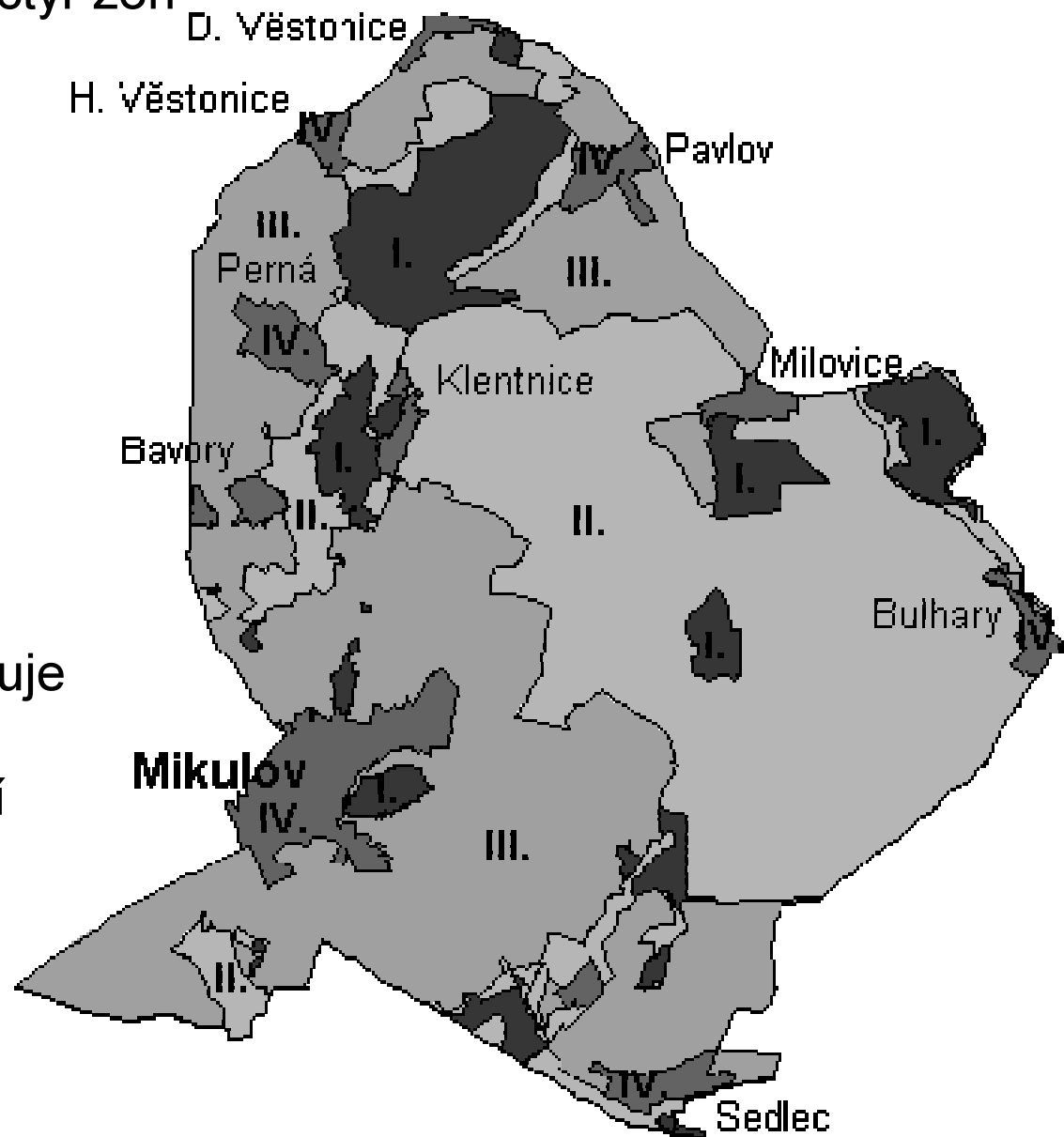
- Rozloha cca 83 km<sup>2</sup>
- Středisko v Mikulově (48° 48' sš, 16° 40' vd)
- Nadmořská výška: 163 m (Dyje u Nových Mlýnů) - 554 m (Děvín)
- Uvažované rozšíření CHKO o okolí Lednice, Břeclavi a lesy nad soutokem Moravy a Dyje
- Na území CHKO leží 9 menších původně zemědělských obcí: Bavory, Bulhary, Dolní a Horní Věstonice, Klentnice, Milovice, Pavlov, Perná a Sedlec



## Území CHKO Pálava se člení do čtyř zón

I.zóna	907 ha	10,9 %
II.zóna	3 301 ha	40,0 %
III.zóna	3 538 ha	42,5 %
IV.zóna	554 ha	6,6 %

Kromě zón ochrany přírody existuje na území CHKO Pálava 15 maloplošných chráněných území



# Rostlinstvo

Území součástí panonské květenné oblasti

Přítomnost endemitů, reliktních, mezních a exklávních prvků

Kategorie	Cévnaté rostliny	Houby	Celkem
Kriticky ohrožené	29	2	31
Silně ohrožené	33	0	33
Ohrožené	21	1	32
Celkem	93	3	96



Písečnice velkokvětá (*Arenaria grandiflora*) – reliktní druh



hvozdík Lumnitzerův pálavský (*Dianthus lumnitzeri* subsp. *palaviensis*) – endemický druh

šalvěj habešská (*Salvia aethiopsis*)



(c) TERRA Foundation



večernice smutná (*Hesperis tristis*) – mezní druh

(c) TERRA Foundation



koulenka vyšší (*Globularia punctata*) – mezní druh

## Lesní a lesostepní společenstva Pálavy

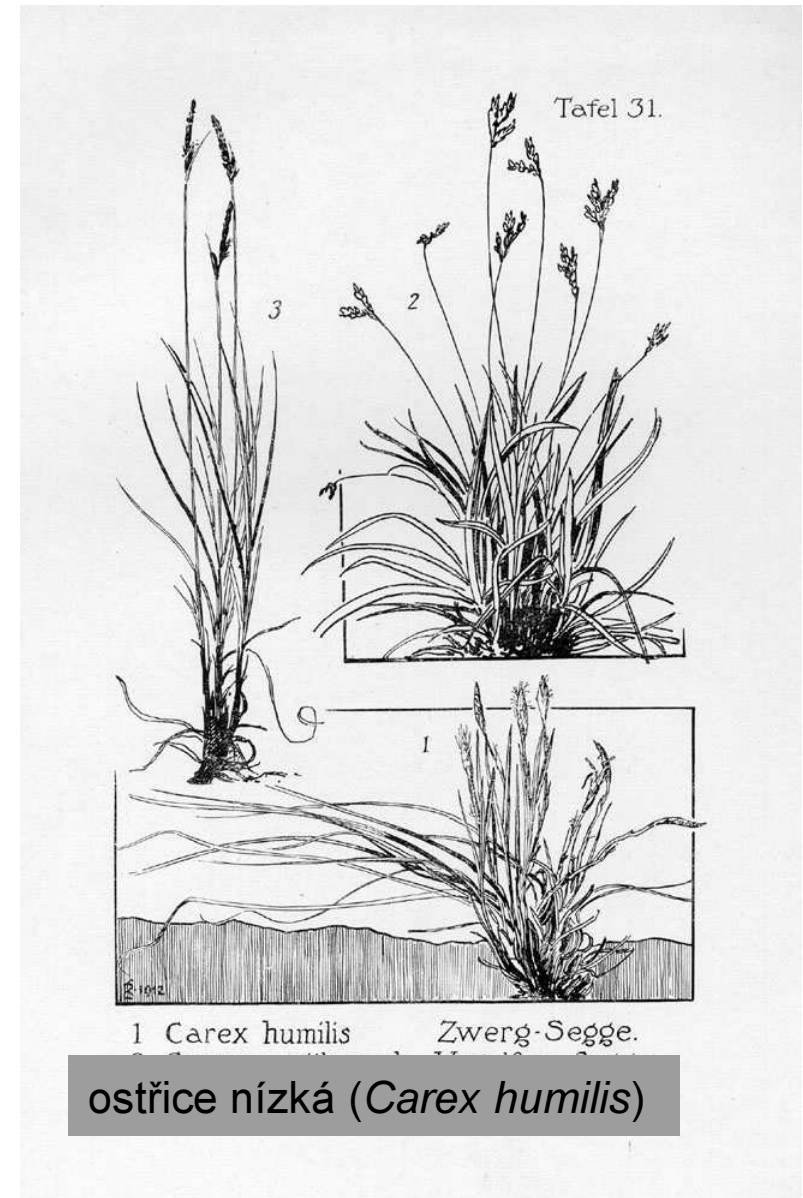
- Intenzivní využívání lesních porostů ve středověku vedlo téměř k úplnému odlesnění Pálavy
- Většina odlesněných ploch využívána pro pastevní hospodaření
- V druhé polovině 19. stol. snahy o obnovu lesů na svazích Pavlovských kopců - úspěšné jen místy
- Typ lesních společenstev závisí na orientaci a sklonu svahů, hloubce a vlhkosti půdního profilu a na dalších faktorech
  
- Mahalebkové doubravy a krasové lesostepi
  - jižní výslunné svahy
  - teplomilné šípákové doubravy
  - Stromové patro těchto lesů je často zakrslé, neodlišené od keřového
  - bylinné patro - ostřice nízká, hlaváček jarní
  - Lesostepi zde vznikly činností člověka



## Rostlinstvo Mahalebkových doubrav a krasových lesostepí



Teplomilná doubrava s *Quercus pubescens* na vápenci, CHKO Pálava, jižní svah Děvína



ostřice nízká (*Carex humilis*)



## Dřínové a sprašové doubravy

- Na stanovištích s hlubší půdou a lépe zásobených vodou
- stromové patro - dub zimní a dub pýřitý
- rozvinuté keřové patro - dřín (*Cornus mas*) a ptačí zob obecný
- Tato lesní společenstva se nachází v Milovickém lese a maloplošně na jižních svazích Děvína.
- Sprašové doubravy - bylinné patro: lipnice hajní, konvalinka vonná, lipnice luční, ostřice horská,...

Ptačí zob obecný (*Ligustrum vulgare*)



Lipnice hajní (*Poa nemoralis*)



## Panonské dubohabrové háje

- Úpatí Pavlovských kopců a vlhčí žleby Milovické pahorkatiny
- stromové patro - dub zimní, habr obecný, místy i dub letní
- Keřové patro - jeřáb břek, svída krvavá, klokoč zpeřený,...
- bylinné patro těchto - zvonek řepkovitý, ostrice prstnat, kostřava různolistá, svízel lesní,...



Svízel lesní  
(*Galium sylvaticum*)



Dubohabrový  
les u Milovic

## Suťové lesy

- Výskyt na stabilizovaných suťích severozápadního svahu Děvína



## ▪ **Pěchavové skalní stepi**

- prudké severně orientované svahy Děvína, na Kotli, Stolové hoře, Svatém kopečku
- bohaté zastoupení pěchavy vápnomilné; lze je považovat za primární bezlesí



Step na Svatém kopečku



- Drnové stepi
- Luční stepi
- Skalní a stepní společenstva
  
- Skalní stepi s lipnicí bádenskou



lipnice bádenská (*Poa badensis*)



Panonská skalní step na vápenci  
(PR Svatý kopeček u Mikulova)



Netřesk (*Sempervivum*)



Rozchodník prudký (*Sedum acre*)

## Lužní louky a mokřady

- V CHKO Palava jen malá část ležící v Dyjskosvrateckém úvalu
- Každoročně v předjaří docházelo k záplavám
- Nyní - přirozený vodní režim narušen výstavbou tří novomlýnských zdrží a regulací Dyje
- NPR Křivé jezero
- Náhradní polopřirozenou vegetaci na stanovištích lužních lesů představují kontinentální zaplavované louky





## Vegetace zasolených stanovišť

- slanomilná vegetace na březích rybníku Nesyt
- existence podmíněna přítomností zasolených třetihorních sedimentů a vývěrem minerálních vod
- Slanorožec rozprostřený, solnička rozprostřená
- Sedlecké slanisko - přírodní rezervace od roku 1953
- Dnes ze slanomilné vegetace na březích Nesytu přežívají pouze žalostné zbytky



Zasolený úhor s dominancí *Pulicaria dysenterica*, jižní břeh rybníku Nesyt

# Živočišstvo

- Fauna CHKO Pálava nesmírně rozmanitá, mezi našimi CHKO zaujímá jedinečné postavení
- Způsobeno přírodními podmínkami - přítomností vápnatého substrátu, na české poměry výjimečně teplým a suchým podnebím, polohou Pavlovských vrchů na hranici dvou zoogeografických provincií panonských stepí a středoevropského listnatého lesa.
- Desítky jihoevropských druhů na Pálavě a v jejím okolí dosahuje své severní či severozápadní hranice rozšíření.
- Pro více než 200 druhů představuje území CHKO jedinou lokalitu v ČR

## Skalní stěny, lomy a jeskyně

- Rehek domácí, rorýs obecný, konipas bílý, poštolka obecná
- V lomech a na skalních stěnách Pavlovských vrchů pravidelně hnízdí 3–5 párů výra velkého



Výr velký (*Bubo bubo*)

- Význačným jevem je zimování vzácného zedníčka skalního
- Ve stěnách Soutěsky objevena letní samčí kolonie netopýra pestrého, na skalách se vyskytuje drobnička žebnatá

## Jeskyně Na Tuoldu

- Jedno z nejvýznačnějších českých zimovišť netopýrů
- Sídlí zde velký počet kriticky ohrožených vrápenců malých



Vrápenec malý (*Rhinolophus hipposideros*)

## Teplomilné doubravy a dubohabrové háje Milovického lesa

- lejsek bělokrký, žluva hajní, pěnkava obecná, strakapoud prostřední



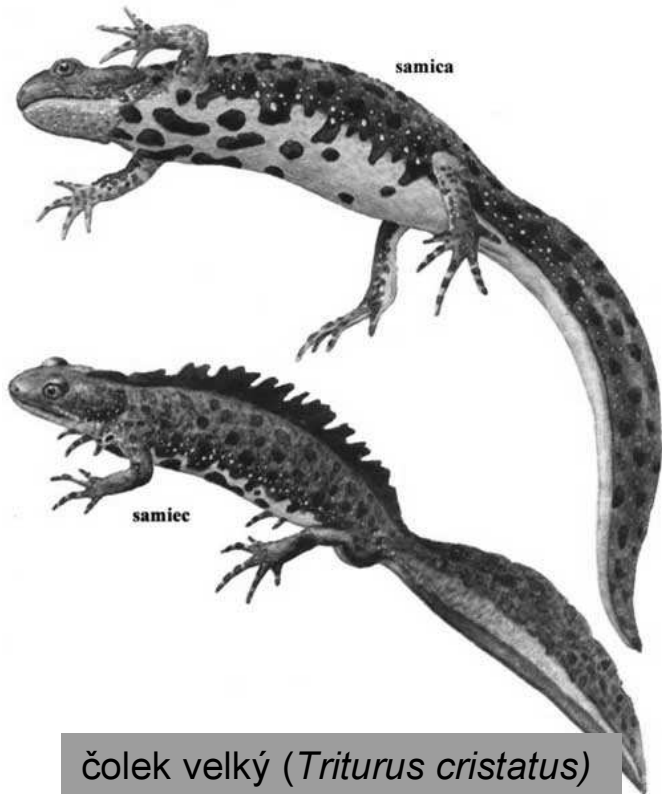
- velmi silné populace chrobáka vrubounovitého, dudka chocholatého
- Silná populace dravých ptáků - káně lesní, jestřáb lesní, včelojed lesní
- Hojně se zde také vyskytuje roháč obecný



Roháč obecný (*Lucanus cervus*)

# Lužní biotopy

- Neobvykle vysoká druhová bohatost lužních biotopů (jediný mohutný soliterní dub letní může hostit až několik set druhů bezobratlých živočichů )
- Jarní periodické tůně - listonoh jarní, žábronožka sněžní, mnoho druhů bezobratlých živočichů, kteří v dospělosti žijí suchozemským způsobem života - chrostíci, pošvatky, jepice, vážky, komáři rodu *Aedes*.
- Obojživelníci - 11 druhů, mezi nimi i kriticky ohrožený čolek velký, skokan krátkonohý, skokan skřehotavý, rosnička zelená



čolek velký (*Triturus cristatus*)



Rosnička zelená (*Hyla arborea*)

- Na stromech rostoucích na březích Dyje i kanálů lze také již pravidelně nalézt ohryzy bobra evropského, který se postupně rozšířil z Rakouska, kde byl vysazen, až na jižní Moravu.
- Kriticky ohrožení mlži a ryby: velevrub malířský, drsek menší a drsek větší



Bobr evropský (*Castor fiber*)





## Lidská sídla

- Mnoho druhů netopýrů se uchyluje do nejrůznějších sklepních prostorů, včetně sklepů vinných.
- Na vyšších budovách pravidelně hnízdí rorýs obecný a poštolka obecná
- V zemědělských usedlostech sídlí často sýček obecný a sova pálená.
- "Obecně známá je také vazba čápa bílého na nejrůznější stavby – v CHKO Pálava hnízdí čápi ve čtyřech vesnicích z deseti.



# Problémy CHKO Pálava



- **Televizní vysílač na Děvíně**

- vybudován v roce 1974, později také zařízení armády

- Narušení krajinného rázu celého okolí, vodní eroze způsobená nákladními automobily zásobujícími vysílač

- **Padákové létání**

- **Časté z vrcholů Děvín, Stolové hory a Svatého kopečku**

- **Problém: lidé nerespektují ustanovení zákona o ochraně přírody a krajiny**

- Odrazovým místem seskoků hrana svahu = místo výskytu chráněných živočichů a rostlin

- Po rozběhu a prudkém odrazu zůstávají zřetelné stopy na půdním povrchu (eroze)





P á l a v a

---

z i m n í   p o h l e d y















## Literatura:

- <http://schko.ten.cz/> (Správa ochrany přírody)
- [www.palava.cz](http://www.palava.cz) (stránky CHKO Pálava)
- [www.google.com](http://www.google.com)
- [www.speleo-mikulov.webz.cz/](http://www.speleo-mikulov.webz.cz/)