

#### 4. Hodnocení vývoje českého průmyslu a jeho struktury po roce 1989

Devadesátá léta v České republice jsou spojena s přechodem od centrálně řízené ekonomiky na ekonomiku tržní. Jednotný scénář ekonomické reformy byl dokončen a přijat v září 1990, tedy ještě v období společného státu Čechů a Slováků. Celá koncepce reformní strategie vyžadovala komplexní přístup, do jehož rámce byla zahrnuta časová posloupnost širokého spektra opatření zaměřených na cenovou deregulaci, liberalizaci zahraničního obchodu, zavedení vnitřní konvertibility měny a privatizaci. Základní kámen ekonomické reformy představovala cenová deregulace. Poprvé po několika desetiletích tak podniky měly možnost samy určovat cenu svých výrobků. Většina cen byla deregulována od počátku roku 1991 a cenová regulace zůstala v té době zachována pouze v monopolizovaných odvětvích. Velmi důležitým reformním krokem bylo rozhodnutí o vnitřní směnitelnosti koruny, které znamenalo významný krok v liberalizaci zahraničního obchodu. Před zavedením vnitřní směnitelnosti koruny byla provedena její výrazná devalvace, která měla za cíl udržení pevného směnného kursu koruny. Tímto vědomým podhodnocením koruny byla rovněž usnadněna změna orientace zahraničního obchodu (rozpad RVHP) „z Východu na Západ“ pro širokou škálu výrobků.

Teritoriální reorientace exportu měla silný dopad na strukturu zboží. Pokles se týkal všech odvětví průmyslu, největší propad zaznamenal tradiční vývoz strojů včetně elektrotechniky. Ta z dílčích odvětví průmyslu zaostávala technologicky za vyspělými zeměmi asi nejvíce. V roce 1991 poklesl vývoz a dovoz ve vztahu k netržním ekonomikám oproti předešlému roku asi o polovinu. Toto snížení bylo jen zčásti kompenzováno růstem obchodní výměny se zeměmi s tržní ekonomikou. Řadě podniků se reorientace vývozu zdařila. Příčinou jejich vývozních úspěchů byl však především výhodný směnný kurs a také nižší mzdové náklady než ve vyspělých zemích. Po vytvoření základní makroekonomické stability představoval jeden z hlavních bodů reformního programu rozvoj soukromého sektoru ekonomiky na základě rozsáhlého programu privatizace státních podniků a podpory podniků malých a středních. Československá privatizace se stala kombinací navrácení majetku původním vlastníkům a jejich dědicům (restituce), prodejem majetku domácímu a zahraničnímu kapitálu a jeho „rozdáváním“ obyvatelstvu prostřednictvím investičních kuponů. Privatizační proces byl rozdělen na dvě části: „malou“ privatizaci, čili privatizaci malých podniků patřících většinou do terciárního sektoru, a „velkou“ privatizaci týkající bývalých státních podniků (zejména průmyslových, v daleko menší míře stavebních, obchodních a zemědělských).

Z hlediska kvality vlastníků byla cesta přímých prodejů bezproblémová u menších firem a provozoven. U velkých podniků tato cesta narážela na potíže, protože noví majitelé spláceli svůj dluh na nákup akcií z výnosů podniků a někdy ho dokonce rovnou vložili do účetnictví zprivatizované firmy. Protože navíc neměli vlastní zdroje, nedostávalo se jim prostředků na další rozvoj a tolik očekávaný „boom“ těchto podniků se nemohl dostavit. Zákon o velké privatizaci schválil spektrum privatizačních metod, včetně přímého prodeje, veřejné soutěže, prodeje akcií prostřednictvím kapitálového trhu, či bezúplatného převodu majetku na města a obce. Nejdůležitější formou privatizace průmyslových podniků se podle objemu majetku stala privatizace prostřednictvím investičních kuponů. Byla organizována do dvou vln (první ukončena v lednu 1993 a druhá v prosinci 1994). Své majetkové podíly v ní nabídlo v ČR např. celkem 785 průmyslových podniků. Do první privatizační vlny byly zařazeny spíše podniky v průmyslových odvětvích vyznačujících se konkurenční strukturou (průmysl strojírenský a kovodělný, potravinářský, textilní, stavebních hmot) zatímco druhá vlna kladla větší důraz na privatizaci monopolizovaných průmyslových odvětví (paliv a energetiky, hutnictví železa, chemie).

Po ukončení kuponové privatizace na konci roku 1994 dosáhla ČR ve srovnání s ostatními postkomunistickými zeměmi největšího podílu soukromého vlastnictví. Rychlá privatizace však byla rychlá jen v tom smyslu, že byl stát v roli vlastníka nahrazen novými, soukromými vlastníky, kterými se staly milióny „kuponových“ akcionářů a investiční privatizační fondy, které neměly často ani schopnosti, ani ambice podniky řídit a restrukturalizovat. Většina kuponových akcionářů své akcie prodala a kontrolní balíky akcií získaly investiční fondy, které (ač byla většina z nich kontrolována transparentními subjekty, převážně existujícími bankami) nevykonávaly svá vlastnická práva efektivně. Nikdo v ekonomice prakticky netlačil na faktickou restrukturalizaci podniků. Fondy se zaměřily na finanční transakce (někdy v neprospěch svých akcionářů), spokojily se pouze s vágní podnikovou strategií a nepožadovaly dividendový výnos ze svých investic. Velká skupina investičních fondů akcie průmyslových podniků prodala a v nemalé řadě případů investiční společnosti využívaly nedokonalých zákonů k „tunelování“ vlastněných podniků. Část privatizačních fondů dokonce odešla z kapitálového trhu, přičemž akcionáři fondů byli v tomto procesu často poškozováni. Právě tyto skutečnosti byly největší slabinou „české (i slovenské) cesty“ privatizace. (Vančura, M., 2002)

S odstupem času lze konstatovat, že do privatizace v české ekonomice nebyli v dostatečné míře zapojeni zahraniční strategičtí investoři, obzvlášť uvědomíme-li si výchozí nulový podíl soukromého sektoru na tvorbě domácího produktu. To je evidentní ve srovnání s Maďarskem, které mělo jak vysoký výchozí podíl „skutečných“ vlastníků, tak relativně vysoké investice zahraničních investorů do tamních firem. Polsko si mohlo poměr zahraničních investic k domácímu produktu srovnatelných s ČR „dovolit“ díky počáteční velikosti soukromého sektoru a kvalitnějšímu akciovému trhu, na kterém řada polských firem začala získávat kapitál. V České republice byly, jak již bylo výše zmíněno, pro dnešní ekonomické prostředí určující buď přímé prodeje na úvěr, anebo rozdělení majetku domácím „investorům“. Obě metody byly pokusem o vytvoření domácích vlastníků. V konečném důsledku šlo však pouze o vsunutí prostředníka („kvazivlastníka“) mezi prodávajícího (stát) a kupujícího, který je kapitálově silný (v případě velkého podniku byl to často pouze zahraniční investor). Mezivrstva dočasných vlastníků nemohla dlouhodobě bez vlastního kapitálu ve vysoce otevřené ekonomice obstát a nabytá aktiva dříve či později ve velké míře prodala.

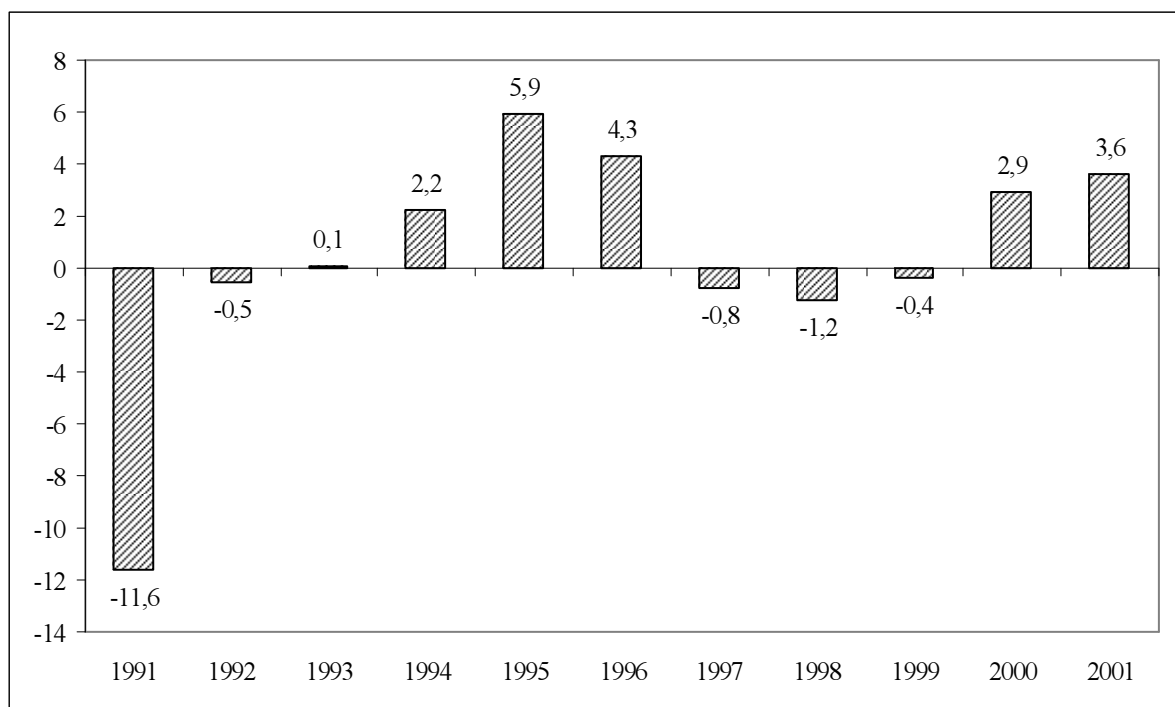
Hodnocení procesu privatizace v jednotlivých zemích bývají většinou odvozena od kvality rozvoje několika největších zprivatizovaných firem, které se následně staly tahounem růstu celé ekonomiky. Za velkou chybu je snad proto možné považovat neprivatizaci důležitých výrobních a exportních podniků přímo do rukou zahraničních investorů. Často citovaný příklad Škody Mladá Boleslav (privatizace do rukou německé firmy Volkswagen) nebyl v dostatečné míře následován dalšími makroekonomicky významnými podniky. V první polovině devadesátých let byl v sektoru velkých podniků s možností exportu realizován pouze vstup mezinárodního konsorcia IOL (společností Shell, AIP a Conoco) do České rafinérské, vstup Procter&Gamble (P&G) do Rakony Rakovník a Philip Morris do české části Československého tabákového průmyslu. Nelze pominout skutečnost, že některé realizované privatizační projekty lze považovat přímo za nezdařené. Také v řadě zprivatizovaných průmyslových podniků očekávaná restrukturalizace výroby vedoucí ke zvýšení odbytu nenastala, ale naopak podniky z důvodu zadlužení musely být dány do konkurzu, případně byly oddluženy za pomoci státu.

Z hlediska vývoje výroba a poptávky v ČR můžeme rozeznávat čtyři etapy vývoje:

- etapu transformační recese, která byla charakteristická pro období let 1990 – 1992
- etapu hospodářského oživení v letech 1993 – 1996
- etapu opětovné recese, která začala v roce 1997 a trvala až do poloviny roku 1999

- etapu oživení výroby, která začala ve druhé polovině roku 1999

**Obr.1. Roční růst HDP České republiky v letech 1991 – 2001, stálé ceny 1995 (v %)**



Pramen: Spěváček, V. a kol., 2002

Hospodářský růst v letech 1993 – 1996 byl přirozenou reakcí na silný pokles výroby v předchozích letech. Byl tažen velmi silným růstem domácí poptávky. Růstová dynamika se v letech 1995 a 1996 přenesla do odvětví průmyslu a stavebnictví na rozdíl od předchozích let, kdy nositelem dynamiky byly především tržní služby. Vývoj v letech 1994 – 1995 vyvolával pozitivní očekávání a prognózy zpočátku roku 1996 většinou předpokládaly, že HDP v České republice dlouhodobě poroste ročním tempem pohybujícím se kolem 5%. Bylo to období určité euforie a ČR bylo označováno za zemi, v níž ekonomická transformace probíhá velmi úspěšně. Analýzy a prognózy z této doby nedocenily některé faktory a negativní tendence, které se v tomto období začaly projevovat.

Byla to především narůstající vnitřní a vnější ekonomická nerovnováha, která měla svůj původ ve značném předstihu růstu domácí poptávky před domácí nabídkou, za níž se mimo jiné skrýval předstih růstu mezd před růstem produktivity práce. Vyšší domácí užití než tvorba pak musela být kryto přílivem vnějších zdrojů a odrazilo se v narůstajícím deficitu běžného účtu platební bilance. Bohužel hospodářská politika na toto narůstající nebezpečí včas nereagovala. V podnikové sféře, která rozhoduje o vývoji nabídky, se začaly negativně projevovat neřešené problémy transformace, které souvisely s privatizací, nevyjasněnými vlastnickými vztahy, nedostatečným právním zabezpečením transformace, ale i se značným mezipodnikovým zadlužením, klesající ziskovostí apod. (Spěváček, V. a kol., 2002)

Recese, která postihla českou ekonomiku v letech 1997 – 1999 byla výsledkem nahromaděných a nedostatečně řešených problémů. Zvolený způsob privatizace, nedostatečné kapitálové vybavení podniků i malé manažerské zkušenosti vedly k pomalé restrukturalizaci, zejména velkých klíčových průmyslových podniků. Celou situaci zhoršovaly časté novelizace i nedostatečné vynucování právních norem (nedůraznost postupu v konkurzu a vyrovnávání ztrátových neperspektivních firem). Svou roli sehrálo i otálení doprivatizce velkých

komerčních bank a ochabla konjunkturní situace na světových trzích, především na trhu EU. Hospodářský vývoj v ČR ukazuje na to, že i vcelku přísná makroekonomická politika nevede k žádaným výsledkům v případě, že se neopírá o strukturální reformy, o procesy restrukturalizace a modernizace v podnikové sféře a v bankovníctví, které by vedly k vyšší efektivnosti ve využití výrobních zdrojů a tím i k vyšší výkonnosti ekonomiky. Publikované údaje o růstu HDP, zejména od roku 2000 ukazují, že se česká ekonomika opět dostává na trajektorii pozitivního hospodářského růstu.

Dlouhodobý vývoj vyspělých ekonomik charakterizují změny sektorového složení zaměstnanosti a produkce, v němž nejprve zemědělství a poté i průmysl uvolňují výrobní faktory, které přecházejí do sektoru služeb. Bývalé socialistické země za tímto vývojovým procesem zaostávaly a na počátku transformace vykazovaly nadměrně vysoké zastoupení průmyslu a mnohdy i zemědělství a naopak nízký podíl služeb.

V prvním období transformace do roku 1992 docházelo k výrazným nejen v ČR, ale také v ostatních tranzitivních ekonomikách v výrazným mezisektorovým přesunům, které ve velmi krátkém časovém období korigovaly nejvýraznější sektorové odlišnosti zděděné z éry socialismu oproti charakteru struktury v hospodářsky nejvyspělejších zemích. Charakter těchto změn shrnuje např. M. Landesmann (2000) v trojici pojmů dezagraráce, dezindustrializace a terciarizace. Rozsah sektorových změn na počátku transformace je však nutno interpretovat i s určitou opatrností, u řady činností došlo pouze k úpravě klasifikace jejich sektorové příslušnosti po rozdělení velkých podniků. Řada průmyslových podniků v socialistickém období měla např. široký záběr činností, z nichž některé spadaly do sektoru služeb (A. Kadeřábková, M. Srholec, 2002). Po roce 1992 se podíly základních sektorů na zaměstnanosti (ale i např. na přidané hodnotě) už mění spíše pozvolna. Zásadnější strukturální změny probíhají spíše na meziodvětvové úrovni. Podíl zemědělství na tvorbě HDP se v období 1993 - 2002 snížil ze 7,7% na 3,4%, podíl samotného průmyslu z 34,5% na 31,8%. Na druhé straně se sektor služeb v roce 2002 podílel na tvorbě HDP téměř polovinou (49,7%), zatímco v roce 1993 to bylo pouze 41,8%. Obdobný proces proběhl bez výjimky i na úrovni krajů, avšak s rozdílnou intenzitou.

**Tab.1. Podíl krajů na HDP (ČR=100%)**

Kraj	1993	1999	2001
Hlavní město Praha	19,6	24,4	24,9
Středočeský	8,6	8,9	9,2
Jihočeský	5,6	5,5	5,4
Plzeňský	5,3	5,1	5,2
Karlovarský	2,9	2,4	2,3
Ústecký	7,6	6,8	6,4
Liberecký	3,7	3,4	3,5
Královéhradecký	4,8	4,7	4,7
Pardubický	4,4	4,2	4,2
Vysočina	4,2	4,0	4,3
Jihomoravský	10,8	10,0	10,0
Olomoucký	5,2	4,9	4,8
Zlínský	5,2	4,8	5,8
Moravskoslezský	12,0	10,7	10,4
<b>Česká republika</b>	<b>100,0</b>	<b>100,0</b>	<b>100,0</b>

Pramen: Regionální národní účty za rok 2001, ČSÚ Praha, 2003

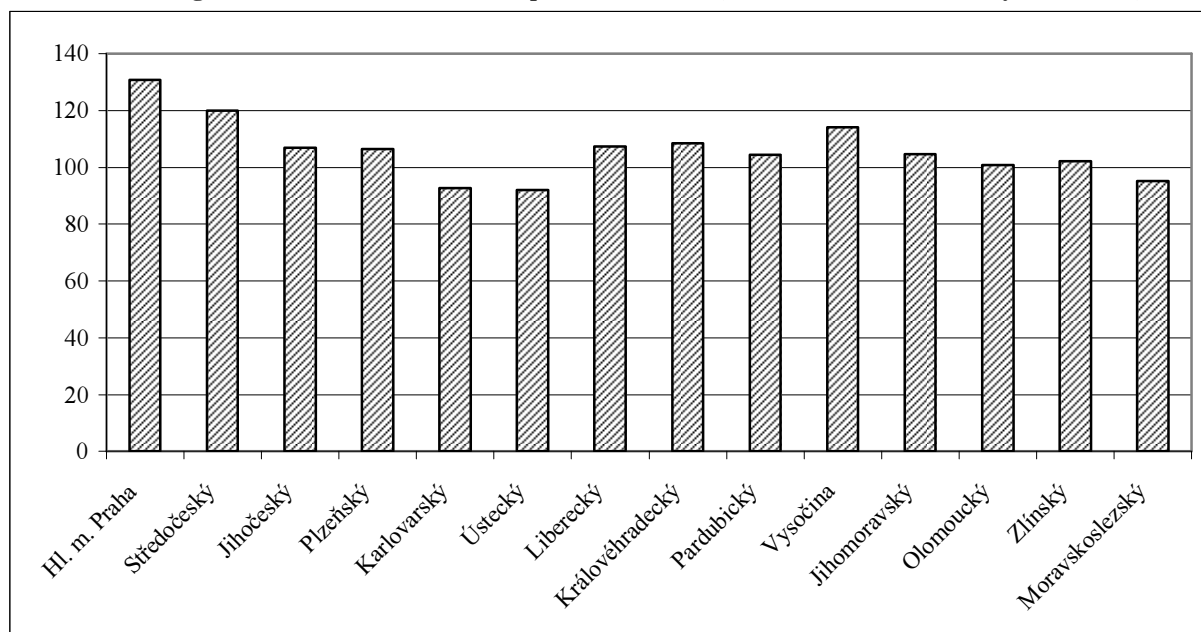
Z porovnání hospodářské výkonnosti jednotlivých krajů vyplývá, že hlavní město Praha je hospodářsky nejvýkonnější. Je v něm nyní vytvářena čtvrtina hrubého domácího produktu ČR. V období po roce 1992 se prohlubují regionální rozdíly v ekonomické výkonnosti jednotlivých krajů. Zatímco v roce 1993 podíl Prahy na HDP celé republiky činil 19,6%, v roce 2001 již dosahoval 24,9%. Jak je patrné z obr. č. 2, z ostatních krajů se prezentoval největším růstem Středočeský kraj (z 8,6% na 9,2%). Ve dvou regionech soudržnosti, a to Severozápad (kraje Ústecký a Karlovarský) a Moravskoslezsko došlo v období 1995 – 2001 k poklesu regionálního HDP.

**Tab.2. Vývoj regionálního HDP ve stálých cenách roku 1995 (rok 1995=100)**

Kraj	1996	1997	1998	1999	2000	2001
Hlavní město Praha	101,3	105,4	111,6	116,2	121,0	130,8
Středočeský	104,6	105,0	107,8	111,2	116,4	120,0
Jihočeský	105,5	104,8	103,4	103,7	107,1	106,9
Plzeňský	106,6	103,2	99,3	99,9	105,0	106,5
Karlovarský	101,8	95,6	92,2	91,0	95,7	92,7
Ústecký	105,3	98,0	93,7	91,8	92,6	92,0
Liberecký	104,0	103,8	98,3	99,9	104,7	107,4
Královéhradecký	104,6	106,8	102,8	103,2	107,9	108,4
Pardubický	102,4	103,2	102,3	100,5	102,9	104,5
Vysočina	106,4	102,9	100,7	103,9	109,0	114,1
Jihomoravský	104,0	102,2	101,1	99,3	101,8	104,7
Olomoucký	106,3	103,6	97,4	97,9	99,7	100,9
Zlínský	101,3	104,5	100,7	97,5	99,8	102,1
Moravskoslezský	108,9	103,2	96,6	92,5	93,2	95,2
<b>Česká republika</b>	<b>104,3</b>	<b>103,5</b>	<b>102,4</b>	<b>102,9</b>	<b>106,2</b>	<b>109,7</b>

Pramen: Regionální národní účty za rok 2001, ČSÚ Praha, 2003

**Obr.2. Změna regionálního HDP v roce 2001 oproti roku 1995 (rok 1995 = 100, stálé ceny roku 1995)**



Pramen: Regionální národní účty za rok 2001, ČSÚ Praha, 2003

Největší index růstu HDP 2001/1995 kromě Prahy a Středočeského kraje byl zaznamenán v kraji Vysočina. Tento růst byl zapříčiněn především přílivem zahraničního investičního kapitálu do průmyslu.

Jedním ze základních souhrnných ukazatelů hospodářské úrovně daného území je výše hrubého domácího produktu na obyvatele. Podle údajů ČSÚ dosahoval v roce 2001 v České republice HDP na obyvatele v přepočtu podle parity kupní síly pouze 60,4% úrovně Evropské unie (184% úrovně kandidátských zemí EU). Se 122% průměru HDP na obyvatele zemí EU představuje v tranzitivních ekonomikách unikátní region hlavní město Praha.

**Tab.3. HDP na 1 obyvatele (v Kč) podle krajů**

Kraj	1993	1999	2001
Hlavní město Praha	164 482	390 422	461 678
Středočeský	78 845	161 484	175 714
Jihočeský	92 061	166 794	185 386
Plzeňský	97 974	177 004	204 418
Karlovarský	96 268	150 728	165 558
Ústecký	93 876	156 020	167 727
Liberecký	87 636	152 951	176 379
Královéhradecký	87 577	161 065	183 280
Pardubický	88 230	156 995	176 475
Vysočina	81 892	146 571	176 785
Jihomoravský	96 710	167 694	191 594
Olomoucký	83 376	144 925	163 125
Zlínský	88 258	154 035	175 614
Moravskoslezský	95 006	158 558	176 377
<b>Česká republika</b>	<b>98 763</b>	<b>184 998</b>	<b>211 051</b>

Pramen: Regionální národní účty za rok 2001, ČSÚ Praha, 2003

Největší propad průmyslové výroby od počátku devadesátých let do konce roku 1999 byl zaznamenán na územích nejvíce strukturálně postižených, tzn. jednalo se o území současného Ústeckého a Moravskoslezského kraje. Jak dokládají data v následující tabulce pokračoval sice po roce 1999 v obou krajích pokles počtu pracovníků v průmyslových podnicích s 20 a více zaměstnanci, ale tržby těchto podniků jako celek vzrostly. Nižší dynamiku růstu tržeb než tyto kraje vykazaly v období 1999 – 2001 kraje Královéhradecký a Olomoucký a hlavní město Praha. Jediným krajem, který ve sledovaných letech vykázal pokles tržeb průmyslové produkce byl kraj Jihomoravský. Z detailní analýzy dat o průmyslových tržbách za okresy kraje však vyplývá, že jediným okresem s poklesem tržeb v kraji byl okres Brno-město. Tržby za období dvou let poklesly o více než pětinu, a to z 69,3 mld. na 53,7 mld. Kč. Pokles tržeb souvisel z hospodářskými problémy tradičních strojírenských firem v Brně jako jsou Zetor, Královopolská a Zbrojovka. Naopak krajem s největším nárůstem tržeb se stal díky firmě Bosch Diesel kraj Vysočina. Index růstu tržeb 2001/1999 dosáhl hodnoty 144,5, v okrese Jihlava dokonce 188,2. Poměrně vysokým nárůstem tržeb se prezentovaly také kraje Středočeský a Pardubický.

Vývoji velikosti tržeb však plně neodpovídá vývoj zaměstnanosti v průmyslových podnicích s 20 a více zaměstnanci, což je způsobeno rozdílným vývojem produktivity práce. V období let 1999 – 2001 sice nebyl zastaven úbytek pracovníků v průmyslu, nicméně existovaly kraje,

ve kterých počet pracovníků ve sledovaných průmyslových subjektech vzrostl. Jednalo se o pět krajů, největší nárůst byl zaznamenán opět v kraji Vysočina. V krajích Moravskoslezském a Olomouckém během dvou let počet pracovníků klesl zhruba o jednu desetinu.

**Tab.4. Vybrané ukazatele průmyslové výroby v krajích České republiky v letech 1999 a 2001 (údaje za podniky s 20 a více zaměstnanci se sídlem na území kraje)**

Kraj	1999		2001		index 01/99	
	tržby (mil.Kč)	pracovníci	tržby (mil.Kč)	pracovníci	tržby	pracovníci
Hl. m. Praha	224 967	121 751	233 639	114 530	103,9	94,1
Středočeský	260 292	123 714	349 109	126 408	134,1	102,2
Jihočeský	89 091	73 392	101 827	73 593	114,3	100,3
Plzeňský	90 325	71 655	105 514	68 944	116,8	96,2
Karlovarský	33 642	39 959	39 140	39 449	116,3	98,7
Ústecký	170 857	91 600	191 546	84 722	112,1	92,5
Liberecký	68 950	65 576	79 967	65 832	116,0	100,4
Královéhradecký	80 899	72 310	87 076	72 338	107,6	100,0
Pardubický	62 737	61 783	81 187	58 348	129,4	94,4
Vysočina	59 894	61 708	86 576	65 050	144,5	105,4
Jihomoravský	138 497	119 812	131 921	115 897	95,3	96,7
Olomoucký	68 443	71 900	72 898	65 368	106,5	90,9
Zlínský	77 301	74 566	91 204	73 230	118,0	98,2
Moravskoslezský	219 402	166 810	240 466	149 666	109,6	89,7
<b>Česká republika</b>	<b>1 645 308</b>	<b>1 216 535</b>	<b>1 892 071</b>	<b>1 173 375</b>	<b>115,0</b>	<b>96,5</b>

Pramen: Okresy ČR za rok 1999, 2001, ČSÚ Praha, 2000, 2003

#### 4.1. Případová studie „Strukturální změny zaměstnanosti v letech 1989 – 1999“

Jak již bylo naznačeno, do konce roku 1992 došlo v ČR k významným změnám ve struktuře zaměstnanosti podle základních sektorů národního hospodářství. V roce 1989 v primárním sektoru ekonomiky pracovalo v ČR 629 tis. osob (11,6%) a z toho na samotné zemědělství připadalo 560 tis. zaměstnanců. Největším zaměstnavatelem byl sekundární sektor, v němž pracovalo více než 2,5 mil. osob (v průmyslu 2,1 mil.), zatímco v méně rozvinutém terciárním sektoru působilo 2,2 mil. osob.

**Tab.5. Počet pracovníků v civilním sektoru národního hospodářství k 31.12. podle základních hospodářských sektorů**

Sektor národního hospodářství	1989		1992		1999	
	absolutně	%	absolutně	%	absolutně	%
Zemědělství, lesnictví, rybolov	629374	11,6	375497	7,9	223142	4,7
Průmysl a stavebnictví	2539698	46,7	2120776	44,5	1905928	40,2
Služby	2264030	41,7	2269842	47,6	2610050	55,1
Celkem	5433102	100,0	4766115	100,0	4739120	100,0

Pramen: Časové řady základních ukazatelů statistiky práce 1948-2001, ČSÚ 2002

V první etapě transformace české ekonomiky probíhalo uvolňování pracovníků z priméru a sekundéru velmi dynamicky. Strukturální změny takovéto intenzity nemají v historii ČR obdoby. Během tří let bylo z prvního sektoru NH uvolněno více než 250 tis. pracovníků a z druhého sektoru NH téměř 420 tis. osob (z toho ze samotného průmyslu 390 tis. osob).

Počet pracovníků v terciéru vzrostl minimálně, ale vzhledem k uvolnění části pracovní síly (do předčasného důchodu nebo do evidence úřadů práce) význam terciárního sektoru vzrostl, a to ze 41,7% na 47,6%. Z dat uvedených v tab. č. 5 je zřejmé, že tento sektor zaměstnával v roce 1992 více osob než průmysl a stavebnictví.

Proces uvolňování pracovníků ve výrobě byl v dalších letech již pomalejší. Během druhé a zhruba třetí etapy transformace (od konce roku 1992 do konce roku 1999) uvolnil primární sektor dalších 150 tis. pracovníků a sekundární sektor dalších 220 tis., z toho průmysl 215 tis.. V tomto období se již terciér prezentoval i poměrně významným absolutním nárůstem počtu pracovníků (asi 340 tis.). Na konci roku 1999 ve službách již pracovalo 55,1%. Sektorové strukturální změny však neprobíhaly ve všech regionech se stejnou intenzitou. K jakým změnám došlo v jednotlivých okresech během let 1989 - 1999 lze poměrně jednoduše vystihnout pomocí typologie okresů podle zaměstnanosti v základních sektorech ekonomiky. Případová studie se podrobně zabývala změnami v odvětvové struktuře zpracovatelského průmyslu ve všech okresech ČR. Pro jednoduché vystižení změn byla použita opět typologie okresů podle zaměstnanosti v odvětvích zpracovatelského průmyslu.

#### **4.1.1. Metodické poznámky**

Výchozími ukazateli pro zpracování typologie okresů podle zaměstnanosti v základních sektorech ekonomiky byly podíly těchto sektorů na celkové zaměstnanosti. Základní sektory národního hospodářství (NH) byly vymezeny pomocí odvětvové klasifikace ekonomických činností následovně: I. sektor (odvětví 01 – zemědělství, myslivost a související činnosti, 02 – lesnictví, těžba dřeva a přidružené činnosti, 05 – rybolov, chov ryb a přidružené činnosti v rámci rybolovu), II. sektor (všechna odvětví průmyslové výroby, stavebnictví) a III. sektor (ostatní odvětví ekonomiky). Určujícím kritériem pro stanovení typů byla odchylka od průměru zaměstnanosti v České republice v základních sektorech ekonomiky v letech 1989 - 1999. V případě, že podíl zaměstnaných v okrese např. v I. sektoru se nacházel v intervalu  $\langle -2,5\%; 2,5\% \rangle$  od průměrné hodnoty šlo hovořit o průměrném zastoupení pracujících okresu v tomto sektoru vzhledem k ČR, v případě že hodnota se nacházela v intervalu  $\langle 2,5\%; 7,5\% \rangle$ , jednalo se o okres s mírně nadprůměrnou zaměstnaností v I. sektoru a v případě, že hodnota byla rovna a vyšší než 7,5 procentního bodu, šlo o okres s nadprůměrnou zaměstnaností v I. sektoru. Podle uvedeného kritéria byly vymezeny nakonec tyto typy okresů:

Okresy s nadprůměrnou zaměstnaností v jednom sektoru:

- v I. sektoru NH (označení I++)
- v II sektoru NH (II++)
- v III sektoru NH (III++)

Okresy s mírně nadprůměrnou zaměstnaností v jednom sektoru:

- v I. sektoru NH (I+)
- v II. sektoru NH (II+)
- v III. sektoru NH (III+)

Okresy s mírně nadprůměrnou zaměstnaností ve dvou sektorech:

- v I. a II. sektoru NH (I+, II+)
- v II. a III. sektoru NH (II+, III+)

Okresy s průměrnou zaměstnaností ve všech sektorech:

- v I., II. a III. sektoru NH (označení 0).



Před zpracováním typologie okresů podle odvětví zpracovatelského průmyslu byla odvětví agregována na osm odvětví, a to následovně (za pomoci prvních dvou čísel šestimístných kódů OKEČ):

- zkrácený název “potravinářský průmysl“ (označení P) – výroba potravin a nápojů (č.15), zpracování tabáku (č.16),
- textilní průmysl (T) – průmysl textilní (č.17), oděvní (č.18) a kožedělný (č.19),
- dřevozpracující průmysl (D) – průmysl dřevozpracující (č.20), papírenský (č.21), polygrafický (č.22) a výroba nábytku a ostatní zpracovatelský průmysl (č.36),
- chemický průmysl (CH) – koksování a rafinérské zpracování ropy (č.23), průmysl chemický a farmaceutický (č.24) a průmysl gumárenský a plastikářský (č.25),
- průmysl skla a stavebních hmot (SK) – odvětví č.26 zahrnující průmysl skla a jemné keramiky a průmysl stavebních hmot,
- hutnický průmysl (H) – hutnictví a zpracování kovů (č.27), kovodělný průmysl (č.28) a zpracování druhotných surovin (č.37),
- strojírenský průmysl (S) – všeobecné strojírenství (č.29), výroba dvoustopých motorových vozidel, přívěsů a návěsů (č.34) a ostatních dopravních zařízení (č.35),
- elektrotechnický průmysl (E) – výroba kancelářských strojů a výpočetní techniky (č.30), elektrických strojů a přístrojů (č.31), radiových, televizních a spojových zařízení (č.32) a elektrotechnických přístrojů a zařízení (č.33).

Typy okresů podle zaměstnanosti v odvětvích zpracovatelského průmyslu byly vymezeny pomocí koeficientu odvětvové specializace. Ty byly pro jednotlivé okresy vypočteny za všechna odvětví jako poměr podílu odvětví na celkové zaměstnanosti okresu k podílu tohoto odvětví na celkové zaměstnanosti v České republice. V případě, že koeficient u některého odvětví byl vyšší než 1, šlo již hovořit o jisté specializaci okresu právě na toto odvětví. Hodnota 1 se však jeví jako velmi nízká a proto na základě analýzy velikosti dílčích koeficientů specializace byla za kritickou hodnotu pro vystižení specializace zvolena hodnota 2. V typologii byla dále použita dvě doplňující kritéria: Jestliže hodnota koeficientu byla nižší než 2, ale podíl zaměstnaných v některém odvětví zpracovatelského průmyslu na celkové zaměstnanosti v okrese byl vyšší než 10%, tak takovéto odvětví bylo při sestavování typologie vzato v potaz. Avšak byla-li hodnota koeficientu specializace u některého odvětví vyšší než 2, ale podíl tohoto odvětví na celkové zaměstnanosti okresu byl nižší než 5%, tak takovéto odvětví nebylo uvažováno v realizované typologii.

Podle zvolené metodiky byl soubor okresů ČR podle odvětvové specializace rozdělen do osmi základních typů a devátým základním typem byly okresy s diverzifikovanou odvětvovou strukturou zpracovatelského průmyslu (tzn. že v okrese žádné odvětví nesplňovalo požadovaná kritéria – takovéto okresy jsou v typologii označeny písmenem „X“). V případě, že v okrese splňovalo kritérium specializace více odvětví hovoříme o tzv. subtypech. Určujícím pro zařazení do tzv. hlavního (prvního) typu nebyla rozhodující výše koeficientu specializace, ale větší zastoupení některého průmyslového odvětví na celkové zaměstnanosti v okrese.

V následující analýze strukturálních změn v zaměstnanosti ČR podle okresů jsou použity jiné údaje o počtu zaměstnaných ke konci roku 1989 a 1999 než publikuje nyní Český statistický úřad v publikaci „Časové řady základních ukazatelů statistiky práce 1948-2001“ (ten je publikuje však pouze za území celé ČR). Východzími daty pro analýzu pro rok 1989 byly počty pracovníků zveřejněné v pramenném díle „Pracovníci a mzdové fondy socialistického sektoru národního hospodářství v krajích a okresech podle odvětví národního hospodářství

v ČSR za rok 1989“, které byly doplněny o pracovníky uranového průmyslu. Dle těchto dat bylo na konci roku 1989 zaměstnáno v ČR 5 269 936 pracovníků, „časové řady“ však uvádějí 5 433 102 pracovníků. Nepatrně se liší také odhad ČSÚ a VCRR MU o počtu pracovníků na konci roku 1999, kdy „statistika“ odhadovala, že v civilním sektoru NH bylo zaměstnáno 4 739 120 osob a VCRR uvádělo odhad ve výši 4 768 101 osob.

#### **4.1.2. Regionální analýza strukturálních změn v zaměstnanosti ČR v letech 1989 – 1999**

Úbytek pracovníků v obou výrobních sektorech však nebyl ve sledovaném desetiletí nahrazen obdobným přírůstkem v nevýrobním sektoru, neboť téměř desetina pracovní síly na konci roku 1999 byla registrována na úřadech práce jako nezaměstnaní (487,6 tis. osob, míra nezaměstnanosti 9,4%). Pro srovnání: na konci roku 1989 evidovaly tehdejší národní výbory na 600 nezaměstnaných a o rok později to bylo necelých 40 tis. osob (míra nezaměstnanosti pouhých 0,7%).

Zatímco počet pracujících v prvním sektoru klesl v letech 1989 – 1999 ve všech okresech a podobně všechny okresy se vyznačovaly absolutním i relativním nárůstem pracovníků ve třetím sektoru, tak situace ve vývoji zaměstnanosti II. sektoru byla rozdílná. Existovalo dokonce pět okresů (Tachov, Plzeň – jih, Mladá Boleslav, Praha – západ a Domažlice), ve kterých se počet pracovníků v tomto sektoru za deset let zvýšil. Kromě těchto okresů bylo dalších deset, ve kterých význam sekundéru na celkové zaměstnanosti oproti roku 1989 vzrostl, ale pouze relativně. Obvykle šlo o okresy s nižším stupněm industrializace na počátku transformačního období.

O výrazném poklesu zaměstnanosti v I. sektoru NH nevyovídají jenom souhrnná data za celou ČR, ale také data za jednotlivé okresy. Na konci 80. let existovalo v ČR ještě patnáct okresů, ve kterých primární sektor vázal více než čtvrtinu pracovníků (v okresech Tachov a Znojmo se jednalo o více než třetinu pracovníků). Na druhé straně v sedmi okresech bylo v průměru zaměstnáno méně než 5% pracovníků (kromě Prahy a městských okresů, také v Karviné, Mostě a Ústí nad Labem). O deset let později vykazovalo menší než pětiprocentní zaměstnanost 24 okresů, z toho v šesti případech pracovalo v zemědělství, lesnictví a rybolovu méně než 1% pracujících. Okresem s největším podílem zaměstnaných v průměru zůstal Tachov, ale podíl tohoto sektoru na celkové zaměstnanosti zde klesl za deset let z 35,6% na 15,0%.

Soubor okresů ve kterých byla v sekundárním sektoru zaměstnána více než polovina pracujících se snížil z 26 na 3 (Sokolov, Mladá Boleslav a Česká Lípa). V roce 1989 existovalo dokonce 6 okresů s podílem vyšším než 60% v pořadí Most, Sokolov, Karviná, Jablonec nad Nisou, Ostrava a Frýdek – Místek, avšak v okresech Tachov, Plzeň – jih, Louny a Nymburk nedosahoval sekundér ani třetinové zaměstnanosti. V těchto čtyřech okresech význam II. sektoru NH pro zaměstnanost v období 1989 - 1999 vzrostl. Ke konci roku 1999 pracovala méně než třetina osob v sekundárním sektoru jenom v Praze a v Brně – městě.

Na počátku sledovaného období vázal v terciér více než polovinu ze všech zaměstnaných v Praze (61,7%) a v okrese Cheb. O deset let později okresů s nadpoloviční zaměstnaností v terciérním sektoru bylo již 34. V Praze tento sektor zaměstnával dokonce 79,6% pracujících a do souboru okresů ve kterých v terciéru pracovalo více než 3/5 zaměstnaných patřily také Brno – město, Plzeň – město, Ústí nad Labem, Cheb a Praha – západ. Hranici 40% překračovaly již všechny okresy, přitom před deseti lety nejmenší podíl zaměstnaných v terciéru dosahoval hodnoty 24,9% (okres Blansko).

Jak již bylo výše uvedeno, v souvislosti s řešením problematiky analýzy strukturálních změn zaměstnanosti byla, kromě hodnocení změn v zaměstnanosti v základních sektorech NH, věnována pozornost i strukturálním změnám v zaměstnanosti ve zpracovatelském průmyslu. I když počet zaměstnaných ve zpracovatelském průmyslu klesl za deset let o 30%, na zaměstnanosti sekundárního sektoru se nadále podílí asi 3/4. Pokles zaměstnanosti v jednotlivých odvětvích nebyl vůbec rovnoměrný. V agregovaném odvětví č. 20+21+22+36 (dle OKEČ) a také v potravinářském průmyslu došlo dokonce k mírnému nárůstu počtu pracujících. Co se týče agregovaného odvětví zahrnujícího dřevozpracující, papírenský, polygrafický a ostatní průmysl, nárůst pracovníků byl patrný nejen v dynamickém polygrafickém průmyslu (odvětví č. 22), ale také v dřevozpracujícím průmyslu (odvětví č. 20). Zde to však bylo ovlivněno skutečností, že řada pilařských provozů, která ještě na konci 80. let byla součástí subjektů působících v odvětví lesního hospodářství (I. sektor NH) se osamostatnila a nyní je řazena do sekundárního sektoru NH. Vývoj zaměstnanosti v jednotlivých odvětvích zpracovatelského průmyslu v období let 1989 – 1999 dokumentují data uvedená v tab. č.6.

**Tab.6. Zaměstnanost v odvětvích zpracovatelského průmyslu v České republice na konci roku 1989 a 1999.**

Odvětví průmyslu (zkrácený název)	OKEČ	Rok 1989		Rok 1999	
		Absolutně	relativně	absolutně	relativně
Potravinářský	15, 16	144959	7,8	146472	11,3
Textilní	17, 18, 19	278095	15,0	149830	11,6
Dřevozpracující	20, 21, 22, 36	186243	10,1	194111	15,0
Chemický	23, 24, 25	118971	6,4	101859	7,9
Skla a stavebních hmot	26	123023	6,6	78024	6,0
Hutnický	27, 28, 37	255498	13,8	235419	18,2
Strojírenský	29, 34, 35	593573	32,0	239814	18,5
Elektrotechnický	30, 31, 32, 33	152072	8,2	149074	11,5
<b>Celkem</b>		<b>1852434</b>	<b>100,0</b>	<b>1294603</b>	<b>100,0</b>

Pramen: ČSÚ, Praha 1990, VCRR MU, Brno 2001, vlastní výpočty

Ze všech agregovaných osmi odvětví se vyznačoval největším úbytkem pracovníků strojírenský průmysl. Z hlediska objektivního hodnocení je však potřeba uvést, že řada provozů, jejichž zaměstnanci v roce 1989 byly vykazováni ve strojírenství, se osamostatnila, a to nešlo pouze o obslužné provozy, ale také například o slévárny nebo kovozpracující dílny. Ty jsou nyní zařazovány do agregovaného odvětví hutnictví (včetně kovozpracujícího průmyslu). Právě z tohoto důvodu hutnictví nezaznamenalo podle dat v předchozí tabulce takový propad zaměstnanosti, jaký ve skutečnosti nastal. Mezi odvětví s poměrně výrazným úbytkem pracovníků patří také odvětví textilního, oděvního a kožedělného průmyslu (odvětví TOK) a odvětví průmyslu skla a stavebních hmot.

#### 4.1.3. Hodnocení změn pomocí typologie okresů

Strukturální změny se promítly také do typologie okresů ČR podle zaměstnanosti v základních sektorech ekonomiky (jak již bylo zmíněno, hlavním kritériem pro sestavení typologie byly odchylky okresů od podílu zaměstnaných v jednotlivých sektorech NH v celé ČR). Změny v zastoupení jednotlivých typů v období let 1989 – 1999 ovlivnil především vývoj průměrné odchylky od celorepublikových podílových hodnot v zastoupení sektorů na celkové zaměstnanosti. Průměrná odchylka u I. sektoru NH činila v roce 1989 7,59 ale v roce

1999 to bylo již jen 3,80. Adekvátní hodnoty pro II. sektor NH byly 6,68 a 5,27 a pro III. sektor 6,23 a 6,12. Tato skutečnost naznačuje, že v devadesátých letech docházelo ke snižování okresních rozdílů ve struktuře zaměstnanosti podle hlavních sektorů ekonomiky. Typologii však ovlivňuje i velikost jednotlivých okresů měřená počtem pracujících. Hlavní město Praha a populačně velké okresy měly vliv na republikové podíly zaměstnanosti v základních sektorech daleko větší než je tomu v případě okresů malých. V následující tabulce jsou uvedeny počty okresů zařazených do jednotlivých typů v roce 1989 a 1999 včetně počtu okresů, jejichž zařazení v 90. letech zůstalo nezměněno.

**Tab.7 Typy okresů podle zaměstnanosti v základních sektorech národního hospodářství a jejich četnost k 31.12. 1989 a 31.12. 1999**

Typ	Počet okresů		
	Rok 1989	Rok 1999	Nezměněno
I++	28	8	8
II++	14	22	9
III++	3	3	2
I+	13	10	1
II+	5	12	2
III+	4	5	3
I+, II+	5	9	1
II+, III+	1	-	0
0	3	8	2
<b>Celkem</b>	<b>76*</b>	<b>77</b>	<b>28</b>

Pramen: ČSÚ, Praha 1990, VCRR MU, Brno 2001, vlastní výpočty

\* okres Jeseník je v roce 1989 zahrnut v okrese Šumperk

Celkem 28 okresů, tj. 36,8% bylo zařazeno do stejného typu jak v roce 1989, tak v roce 1999. Nejstabilnějším typem se v devadesátých letech jeví okresy s nadprůměrnou zaměstnaností v sekundárním sektoru (typ II++). Z původních 14 jich nadále zůstalo zařazeno v tomto typu 9, čtyři okresy (Teplice, Frýdek – Místek, Karviná, Ostrava) se přesunuly do skupiny okresů s mírně nadprůměrnou zaměstnaností ve druhém sektoru (typ II+) a okres Kladno patřil na konci roku 1999 již mezi okresy s průměrnou zaměstnaností ve všech třech základních sektorech NH (typ 0). Uvedené změny souvisí především s útlumem těžby uhlí a hutnictví železa na území těchto okresů. Mezi stabilní typy se řadily také okresy s nadprůměrnou či mírně nadprůměrnou zaměstnaností v terciéru (typy III++, III+). Lze předpokládat, že mezi oba typy bude v brzké době patřit většina okresů se sídlem krajských úřadů.

Devadesátá léta lze charakterizovat především nárůstem počtu okresů, ve kterých vzrostl relativní význam zaměstnanosti oproti průměru ČR ve druhém sektoru NH a rapidním poklesem počtu okresů s nadprůměrnou zaměstnaností v primárním sektoru. V tomto desetiletí lze již očekávat pokles počtu okresů typu II++ a II+ a podstatné rozšíření skupiny okresů s průměrnou zaměstnaností ve všech sektorech ekonomiky (typ 0). Nárůst počtu takovýchto okresů byl již patrný i v období let 1989 – 1999.

Odlišný vývoj v zaměstnanosti v jednotlivých odvětvích zpracovatelského průmyslu se promítl také do typologie okresů ČR podle jejich odvětvové specializace. Je potřeba zdůraznit, že některá odvětví průmyslu jsou koncentrována pouze do malého počtu okresů (např. hutnictví, průmysl skla a stavebních hmot), na druhé straně např. potravinářství je rozmístěno celkem rovnoměrně, často v závislosti na počtu obyvatel bydlících v okrese.

Ukázalo se, že rozdílná koncentrace jednotlivých průmyslových odvětví významně ovlivňuje zpracovanou typologii okresů podle odvětvové specializace.

Úbytek okresů specializovaných na strojírenství je zřejmý a dokládá to i tabulka č. 8. Počet okresů specializovaných především na strojírenství klesl z 25 v roce 1989 na pouhých 8 v roce 1999. Přitom před deseti lety strojírenství bylo jedinou odvětvovou specializací v patnácti okresech ČR a v dalších deseti okresech se specializací na více odvětví zpracovatelského průmyslu bylo vedoucím odvětvím v zaměstnanosti. Úbytek okresů specializovaných na odvětví TOK nebyl v období let 1989 – 1999 až tak vysoký. Jejich počet klesl z dvanácti na deset. Stejného počtu dosahovaly na konci roku 1999 i okresy se specializací na odvětví skla a stavebních hmot. Došlo také k nárůstu počtu okresů specializovaných na agregované odvětví nazývané zkráceně jako „dřevozpracující průmysl“. Jde však, jak již bylo uvedeno, o vnitřně velmi heterogenní odvětví. Specializaci na toto odvětví v okresech Prachatic, Domažlice a Pelhřimov reprezentují zejména průmyslové podniky vlastního dřevozpracujícího průmyslu, v okresech Vyškov a Kroměříž nábytkářské firmy, v okresech Jablonec nad Nisou a Semily výrobci bižuterie (ostatní zpracovatelský průmysl) a v případě okresu Český Krumlov se jedná o papírenství. Na druhé straně poměrně řídké v roce 1989 byly zastoupeny okresy se specializací na chemický průmysl (Mělník, Most, Pardubice a Zlín – gumárenství), elektrotechniku (Tachov, Ústí nad Orlicí, Šumperk a Vsetín), hutnictví (Rokycany, Frýdek - Místek a Ostrava) a potravinářství (Klatovy, Jihlava a Hodonín). Z informací uvedených v následující tabulce plyne, že významně klesl počet okresů se specializací na dvě až tři odvětví zpracovatelského průmyslu, a to z 28 na pouhých 10. Na druhé straně za desetileté období podstatně vzrostl počet okresů s diverzifikovanou odvětvovou strukturou zpracovatelského průmyslu. Sledované období let 1989 - 1999 z hlediska strukturálních změn v zaměstnanosti ve zpracovatelském průmyslu lze charakterizovat jako období přechodu od odvětvové specializace k její diverzifikaci.

**Tab.8. Zastoupení typů okresů podle zaměstnanosti v odvětvích zpracovatelského průmyslu k 31.12. 1989 a 31.12. 1999**

Typ	Počet okresů		
	Rok 1989	Rok 1999	Nezměněno
<b>P</b>	1	3	1
<b>T</b>	5	9	4
	T SK (2), T S (2), T E (1), T CH (1), T D SK (1) 7	T E (1) 1	1
<b>D</b>	3	5	1
	D S (1), D CH P (1) 2	D T (2), D SK (1) 3	0
<b>CH</b>	2	3	1
	CH P (2), CH E (1) 3	CH T (1) 1	0
<b>SK</b>	6	8	5
	SK E (1), SK P (1), SK D S (1) 3	SK E (2) 2	1
<b>H</b>	6	3	2
	H S (1) 1	0	0
<b>S</b>	15	6	5
	S E (3), S T (2), S P (1), S CH (1), S SK (1) S H SK (1), S D CH (1) 10	S E (1), S P (1) 2	1
<b>E</b>	0	3	0
	E CH (1), E SK (1) 2	E CH (1) 1	0
<b>X</b>	10	27	7
<b>Celkem</b>	76	77	29

\* okres Jeseník je v roce 1989 zahrnut v okrese Šumperk

Hodnocení vývoje zaměstnanosti a její struktury po roce 1989 prokázalo sice na území ČR regionální rozdíly, ale obecně lze konstatovat, že roste počet okresů, ve kterých struktura zaměstnanosti podle tří hlavních sektorů národního hospodářství odpovídá struktuře ekonomiky celé ČR. Také bylo zjištěno, že narůstá počet okresů, které již nejsou specializovány pouze na jedno či dvě odvětví zpracovatelského průmyslu. Naopak z hlediska odvětvové specializace lze spíše hovořit o nárůstu počtu okresů s diverzifikovanou odvětvovou strukturou zpracovatelského průmyslu.

Typologii okresů podle zaměstnanosti v odvětvích zpracovatelského průmyslu ovlivnilo v devadesátých letech především uvolňování pracovníků v průmyslových podnicích majících odbytové potíže. V současné době se však do struktury zaměstnanosti v jednotlivých regionech daleko výrazně promítají investice zahraničního kapitálu.

Podle ČSÚ i v dalších dvou letech (2000 a 2001) pokračoval odliv zaměstnanců z výrobních sektorů ekonomiky (v prvním sektoru se jednalo o 27 tis., ve druhém sektoru o 23 tis. osob), ale jak dokládají údaje uvedené v publikaci ČSÚ „Časové řady ukazatelů statistiky práce 1948 – 2001“, počet pracovníků v průmyslu vzrostl o 4 tis., ve zpracovatelském průmyslu dokonce o 15 tis.. Na konci roku 2001 zpracovatelský průmysl zaměstnával 1,390 mil. osob, těžba a zpracování nerostných surovin pouhých 56 tis. osob (na konci roku 1989 to bylo ještě 197 tis.) a výroba a rozvod energie a vody 69 tis. osob. Výsledky výběrového šetření pracovních sil (VŠPS) z druhého čtvrtletí 2003 však naznačují, že v roce 2002 a v první polovině roku 2003 došlo ve zpracovatelském průmyslu k mírnému úbytku pracovníků.

Podle stejného zdroje dat činil podíl pracovníků v terciéru na celkové zaměstnanosti v polovině roku 2003 asi 56%. Ve srovnání s EU jde však stále o nízkou relativní hodnotu, neboť ve vyspělých tržních ekonomikách se terciér na celkové zaměstnanosti podílí téměř dvěma třetinami. V hlavním městě Praze je ve službách zaměstnáno 77,7% pracujících, na druhé straně v kraji Vysočina pouze 44,8%. Také ve třech dalších krajích (Zlínský, Pardubický a Liberecký) terciární sektor ještě neváže ani polovinu pracovní síly.

**Tab. 9. Typologie okresů České republiky podle zaměstnanosti v základních sektorech národního hospodářství a v odvětvích zpracovatelského průmyslu k 31.12. 1989 a 31.12. 1999**

Území	Typy podle zaměstnanosti v sektorech NH		Typy podle zaměstnanosti v odvětvích zpracovatelského průmyslu	
	1989	1999	1989	1999
<b>Praha</b>	III++	III++	X	X
<b>Středočeský kraj</b>				
Benešov	I++	I+,II+	S	S,P
Beroun	0	II+	S,H,SK	SK
Kladno	II++	0	H	X
Kolín	I+	II+	E,CH	X
Kutná Hora	I++	I+,II+	T, SK	SK
Mělník	I+	II+	CH, P	CH
Mladá Boleslav	II+, I+	II++	S	S
Nymburk	I++	I+	X	X
Praha - východ	I+	0	S	X
Praha - západ	I++	III+	H	X
Příbram	I+, II+	I+	X	X
Rakovník	I++	I+	SK	SK
<b>Jihočeský kraj</b>				
České Budějovice	III+	0	X	X
Český Krumlov	I++	II+,I+	D, S	D
Jindřichův Hradec	I++	I++	T	T
Písek	I++	I+	S	T
Prachatice	I++	I+	D	D
Strakonice	I++	I+, II+	S	S
Tábor	I+	II+	S,CH	X
<b>Plzeňský kraj</b>				
Domažlice	I++	I++	S	D
Klatovy	I++	I+	D	P
Plzeň - město	III+,II+	III++	S	X
Plzeň - jih	I++	I++	SK	SK
Plzeň - sever	I++	II++	SK, E	SK,E
Rokycany	I+	II+,I+	H, S	H
Tachov	I++	II++	X	E
<b>Karlovarský kraj</b>				
Cheb	III++	III+	X	X
Karlovy Vary	III+	III+	SK	SK
Sokolov	II++	II++	SK	SK
<b>Ústecký kraj</b>				
Děčín	II+	II+	T	T
Chomutov	II+	II+	H	X
Litoměřice	I+	I+	D,CH,P	X
Louny	I++	I+	X	X
Most	II++	II++	CH	CH
Teplice	II++	II+	SK	SK
Ústí nad Labem	III+	III+	CH	X
<b>Liberecký kraj</b>				
Česká Lípa	II++	II++	SK	SK,E
Jablonec nad Nisou	II++	II++	SK,D,S	D,SK
Liberec	II+	0	T,S	X
Semily	II+	II++	T, D, SK	D,T

**Tab. 9. Typologie okresů České republiky podle zaměstnanosti v základních sektorech národního hospodářství a v odvětvích zpracovatelského průmyslu k 31.12. 1989 a 31.12. 1999 (pokračování)**

Území	Typy podle zaměstnanosti v sektorech NH		Typy podle zaměstnanosti v odvětvích zpracovatelského průmyslu	
	1989	1999	1989	1999
<b>Královéhradecký kraj</b>				
Hradec Králové	III+	III+	S	X
Jičín	I++	I++	S,T	X
Náchod	II++	II++	T,S	T
Rychnov nad Kněžnou	I++	II++	X	S
Trutnov	II++	II++	T,E	T,E
<b>Pardubický kraj</b>				
Chrudim	II+,I+	I+,II+	S,T	T
Pardubice	II+	0	CH,E	CH
Svitavy	I++	II++	T,SK	T
Ústí nad Orlicí	I+	II++	S,E	E
<b>kraj Vysočina</b>				
Havlíčkův Brod	I++	I++	S,SK	SK
Jihlava	I+	II++	S	P
Pelhřimov	I++	I++	T	D,T
Třebíč	I++	I++	T	T
Žďár nad Sázavou	I++	II++	S	S
<b>Jihomoravský kraj</b>				
Blansko	II++	II++	S,E	S,E
Brno – město	III++	III++	S	X
Brno - venkov	I++	II++	S	X
Břeclav	I++	I+	CH,P	X
Hodonín	I+	II++	P	P
Vyškov	I++	I+	D	D
Znojmo	I++	I++	SK,P	X
<b>Olomoucký kraj</b>				
Jeseník*		I+, II+		T
Olomouc	0	0	S,P	X
Prostějov	I+	II+, I+	T	T
Přerov	0	0	S,E	X
Šumperk	I+	II++	X	E
<b>Zlínský kraj</b>				
Kroměříž	I+	II+	S,D,CH	D
Uherské Hradiště	I+, II+	II++	S	S
Vsetín	II++	II++	E,SK	E,CH
Zlín	II+, I+	II+	T,CH	CH,T
<b>Moravskoslezský kraj</b>				
Bruntál	I+	II+,I+	X	X
Frýdek - Místek	II++	II+	H	H
Karviná	II++	II+	H	X
Nový Jičín	II++	II++	S	S
Opava	I++	0	S	X
Ostrava	II++	II+	H	H

Pramen: ČSÚ Praha, 1990, VCRR MU Brno, 2001

\* okres Jeseník je v roce 1989 zahrnut v okrese Šumperk



**Tab.10. Zaměstnanost v odvětvích zpracovatelského průmyslu podle krajů a okresů ČR k 31.12. 1999**

Kraj, okres	celkem	Potravinářství a tabák	TOK	Dřevo, papír, polygrafie a ostatní	Chemie	Sklo, keramika a stavební hmoty	Hutnický a kovodělný	Strojírenství	Elektrotechnika
<b>Praha</b>	<b>87637</b>	<b>13055</b>	<b>3988</b>	<b>22332</b>	<b>6991</b>	<b>2311</b>	<b>10061</b>	<b>14485</b>	<b>14414</b>
Benešov	11500	2540	401	820	333	445	1952	4269	740
Beroun	11076	765	567	2138	273	1897	1917	2753	766
Kladno	12121	1954	612	1625	1082	246	2788	2212	1602
Kolín	10728	1374	351	1439	1703	349	2272	1379	1861
Kutná Hora	9752	1392	1205	1083	366	1837	2707	975	187
Mělník	13130	2487	270	987	5407	352	1758	1476	393
Mladá Boleslav	28324	1649	453	1282	948	1057	966	21002	967
Nymburk	8027	1616	491	1231	960	1215	992	1399	123
Praha - východ	11638	1468	385	1731	383	536	2206	3897	1032
Praha - západ	7237	436	127	1046	983	604	2413	689	939
Příbram	12170	1867	1295	2113	610	229	2452	1812	1792
Rakovník	6188	847	122	538	755	1329	268	1634	695
<b>Středočeský kraj</b>	<b>141891</b>	<b>18395</b>	<b>6279</b>	<b>16033</b>	<b>13803</b>	<b>10096</b>	<b>22691</b>	<b>43497</b>	<b>11097</b>
České Budějovice	20773	2974	1003	4491	1136	1229	3465	4031	2444
Český Krumlov	8711	637	1047	3041	196	66	1678	1145	901
Jindřichův Hradec	13565	1685	3306	1992	61	1145	1613	1831	1932
Písek	8610	1336	2061	1156	94	252	795	2024	892
Prachatice	6490	572	1087	1871	571	420	304	613	1052
Strakonice	10067	1668	1520	1220	132	81	1026	3415	1005
Tábor	14716	2631	1954	2277	1595	1322	1334	2194	1409
<b>Jihočeský kraj</b>	<b>82932</b>	<b>11503</b>	<b>11978</b>	<b>16048</b>	<b>3785</b>	<b>4515</b>	<b>10215</b>	<b>15253</b>	<b>9635</b>
Domažlice	9514	505	1228	2429	417	645	1588	1616	1086
Klatovy	10896	2498	2053	2454	468	568	980	953	922
Plzeň - město	25676	3314	386	2446	868	180	5129	8697	4656
Plzeň - jih	8408	948	497	1480	633	1757	908	639	1546
Plzeň - sever	9739	830	211	1015	615	2469	1467	469	2663
Rokycany	6839	112	845	469	853	178	2879	1171	332
Tachov	10362	1059	728	1679	1171	118	1477	861	3269
<b>Plzeňský kraj</b>	<b>81434</b>	<b>9266</b>	<b>5948</b>	<b>11972</b>	<b>5025</b>	<b>5915</b>	<b>14428</b>	<b>14406</b>	<b>14474</b>
Cheb	9845	1258	1643	2369	667	924	1144	1212	628
Karlovy Vary	14814	1778	1547	1914	398	3501	2503	1564	1609
Sokolov	13379	562	2378	1624	1145	2178	1751	2035	1706
<b>Karlovarský kraj</b>	<b>38038</b>	<b>3598</b>	<b>5568</b>	<b>5907</b>	<b>2210</b>	<b>6603</b>	<b>5398</b>	<b>4811</b>	<b>3943</b>
Děčín	17206	1291	3706	2798	1120	478	3350	2325	2138
Chomutov	10830	824	914	1418	337	767	3672	1210	1688
Litoměřice	12629	2455	1021	2731	1573	832	1915	1404	698
Louny	8154	1362	759	498	137	1364	1529	1989	516
Most	12050	903	1077	817	5008	314	1063	1763	1105
Teplice	12753	607	1112	1204	1053	4714	1719	832	1512
Ústí nad Labem	12943	3277	371	1512	2539	78	2661	1473	1032
<b>Ústecký kraj</b>	<b>86565</b>	<b>10719</b>	<b>8960</b>	<b>10978</b>	<b>11767</b>	<b>8547</b>	<b>15909</b>	<b>10996</b>	<b>8689</b>
Česká Lípa	18876	1118	1527	2177	1088	5421	1391	2588	3566
Jablonec n. Nisou	19273	445	1450	6556	959	4016	1801	2228	1818
Liberec	21858	1252	4270	3897	1996	674	3692	4443	1634
Semily	13489	756	2903	4040	1130	743	1469	1567	881
<b>Liberecký kraj</b>	<b>73496</b>	<b>3571</b>	<b>10150</b>	<b>16670</b>	<b>5173</b>	<b>10854</b>	<b>8353</b>	<b>10826</b>	<b>7899</b>

**Tab.10. Zaměstnanost v odvětvích zpracovatelského průmyslu podle krajů a okresů ČR k 31.12. 1999 (pokračování)**

Kraj, okres	celkem	Potraviny a tabák	TOK	Dřevo, papír, polygrafie a ostatní	Chemie	Sklo, keramika a stavební hmoty	Hutnický a kovodělný	Strojírnoství	Elektrotechnika
Hradec Králové	19973	2617	1954	3763	1858	928	2969	2597	3287
Jičín	10318	1386	1922	1140	979	297	1026	2566	1002
Náchod	22041	2189	6191	2294	2708	158	2611	3379	2511
Rychnov nad Kněžnou	12749	1482	1350	1704	83	720	2798	4034	578
Trutnov	22588	1295	7157	3185	971	715	1552	3670	4043
<b>Královéhradecký kraj</b>	<b>87669</b>	<b>8969</b>	<b>18574</b>	<b>12086</b>	<b>6599</b>	<b>2818</b>	<b>10956</b>	<b>16246</b>	<b>11421</b>
Chrudim	13771	1400	2725	1970	297	757	2067	3821	734
Pardubice	21659	1906	1917	1596	6678	624	1844	2950	4144
Svitavy	14560	1991	3629	1744	477	1503	1706	3039	471
Ústí nad Orlicí	24559	2401	2895	2528	664	270	2444	6056	7301
<b>Pardubický kraj</b>	<b>74549</b>	<b>7698</b>	<b>11166</b>	<b>7838</b>	<b>8116</b>	<b>3154</b>	<b>8061</b>	<b>15866</b>	<b>12650</b>
Pelhřimov	11541	1343	2824	3275	226	257	650	2229	737
Havlíčkův Brod	13335	1575	2251	1655	425	2391	1125	3153	760
Jihlava	19281	3623	2449	3157	290	1647	1602	4282	2231
Třebíč	13234	2073	3945	2561	274	132	1932	1566	751
Žďár nad Sázavou	18001	1398	1925	2054	910	305	2759	6234	2416
<b>kraj Vysočina</b>	<b>75392</b>	<b>10012</b>	<b>13394</b>	<b>12702</b>	<b>2125</b>	<b>4732</b>	<b>8068</b>	<b>17464</b>	<b>6895</b>
Blansko	18334	1047	2159	1970	454	1689	2538	5481	2996
Brno - město	43129	3300	3836	5912	2318	696	9296	9927	7844
Brno - venkov	18704	2458	2072	3126	689	1517	4039	2523	2280
Břeclav	13832	2567	1136	2157	2512	451	3033	1626	350
Hodonín	22096	3993	3924	3960	1118	1795	5067	1491	748
Vyškov	8955	928	885	2931	882	125	1594	707	903
Znojmo	11162	1926	1809	1694	286	1598	1839	933	1077
<b>Jihomoravský kraj</b>	<b>136212</b>	<b>16219</b>	<b>15821</b>	<b>21750</b>	<b>8259</b>	<b>7871</b>	<b>27406</b>	<b>22688</b>	<b>16198</b>
Prostějov	15544	2190	6386	1614	686	250	3047	902	469
Olomouc	26918	4450	1273	3663	981	624	4198	9189	2540
Přerov	16037	1975	916	1857	992	1137	3029	3402	2729
Šumperk	19897	1633	2112	3512	521	1282	3177	3515	4145
Jeseník	4689	426	1264	665	259	231	1625	114	105
<b>Olomoucký kraj</b>	<b>83085</b>	<b>10674</b>	<b>11951</b>	<b>11311</b>	<b>3439</b>	<b>3524</b>	<b>15076</b>	<b>17122</b>	<b>9988</b>
Zlín	35182	2159	7758	3656	8628	644	5124	3999	3214
Kroměříž	14042	1984	1055	4141	1496	118	1690	1281	2277
Uherské Hradiště	22241	3161	2074	2451	924	1144	2750	6675	3062
Vsetín	22406	1730	1895	3678	3821	1988	3453	1051	4790
<b>Zlínský kraj</b>	<b>93871</b>	<b>9034</b>	<b>12782</b>	<b>13926</b>	<b>14869</b>	<b>3894</b>	<b>13017</b>	<b>13006</b>	<b>13343</b>
Bruntál	13764	1205	2610	2122	1910	338	3526	1755	298
Frýdek - Místek	24789	2748	2749	2332	347	557	12642	2232	1182
Karviná	17794	1881	1967	1836	751	465	7980	2209	705
Nový Jičín	24952	1598	2216	1770	1305	488	4155	10597	2823
Opava	18004	2824	1865	3373	2098	378	3446	2999	1021
Ostrava - město	52529	3503	1864	3125	3287	964	34031	3356	2399
<b>Moravskoslezský kraj</b>	<b>151832</b>	<b>13759</b>	<b>13271</b>	<b>14558</b>	<b>9698</b>	<b>3190</b>	<b>65780</b>	<b>23148</b>	<b>8428</b>
<b>ČR</b>	<b>1294603</b>	<b>146472</b>	<b>149830</b>	<b>194111</b>	<b>101859</b>	<b>78024</b>	<b>235419</b>	<b>239814</b>	<b>149074</b>

Pramen: ČSÚ Praha, 1990, VCRR MU Brno, 2001

**Tab.11. Podíl odvětví zpracovatelského průmyslu na celkové zaměstnanosti v krajích a okresech ČR k 31.12.1999**

Kraj, okres	celkem	Potraviný a tabák	TOK	Dřevo, papír, polygrafie a ostatní	Chemie	Sklo, keramika a stavební hmoty	Hutnický a kovodělný	Strojírnoství	Elektrotechnika
<b>Praha</b>	11,5	1,7	0,5	2,9	0,9	0,3	1,3	1,9	1,9
Benešov	30,6	6,8	1,1	2,2	0,9	1,2	5,2	11,4	2,0
Beroun	35,7	2,5	1,8	6,9	0,9	6,1	6,2	8,9	2,5
Kladno	23,1	3,7	1,2	3,1	2,1	0,5	5,3	4,2	3,1
Kolín	31,0	4,0	1,0	4,2	4,9	1,0	6,6	4,0	5,4
Kutná Hora	33,4	4,8	4,1	3,7	1,3	6,3	9,3	3,3	0,6
Mělník	31,5	6,0	0,6	2,4	13,0	0,8	4,2	3,5	0,9
Mladá Boleslav	47,3	2,8	0,8	2,1	1,6	1,8	1,6	35,1	1,6
Nymburk	26,6	5,3	1,6	4,1	3,2	4,0	3,3	4,6	0,4
Praha - východ	27,3	3,4	0,9	4,1	0,9	1,3	5,2	9,2	2,4
Praha - západ	24,0	1,4	0,4	3,5	3,3	2,0	8,0	2,3	3,1
Příbram	26,7	4,1	2,8	4,6	1,3	0,5	5,4	4,0	3,9
Rakovník	29,2	4,0	0,6	2,5	3,6	6,3	1,3	7,7	3,3
<b>Středočeský kraj</b>									
České Budějovice	22,3	3,2	1,1	4,8	1,2	1,3	3,7	4,3	2,6
Český Krumlov	34,9	2,6	4,2	12,2	0,8	0,3	6,7	4,6	3,6
Jindřichův Hradec	33,7	4,2	8,2	4,9	0,2	2,8	4,0	4,5	4,8
Písek	29,5	4,6	7,1	4,0	0,3	0,9	2,7	6,9	3,1
Prachatice	30,9	2,7	5,2	8,9	2,7	2,0	1,4	2,9	5,0
Strakonice	33,3	5,5	5,0	4,0	0,4	0,3	3,4	11,3	3,3
Tábor	32,1	5,7	4,3	5,0	3,5	2,9	2,9	4,8	3,1
<b>Jihočeský kraj</b>									
Domažlice	36,3	1,9	4,7	9,3	1,6	2,5	6,1	6,2	4,1
Klatovy	29,5	6,8	5,6	6,7	1,3	1,5	2,7	2,6	2,5
Plzeň - město	23,2	3,0	0,3	2,2	0,8	0,2	4,6	7,9	4,2
Plzeň - jih	33,1	3,7	2,0	5,8	2,5	6,9	3,6	2,5	6,1
Plzeň - sever	36,9	3,1	0,8	3,8	2,3	9,3	5,6	1,8	10,1
Rokycany	36,3	0,6	4,5	2,5	4,5	0,9	15,3	6,2	1,8
Tachov	37,1	3,8	2,6	6,0	4,2	0,4	5,3	3,1	11,7
<b>Plzeňský kraj</b>									
Cheb	23,2	3,0	3,9	5,6	1,6	2,2	2,7	2,9	1,5
Karlovy Vary	25,9	3,1	2,7	3,3	0,7	6,1	4,4	2,7	2,8
Sokolov	32,4	1,4	5,8	3,9	2,8	5,3	4,2	4,9	4,1
<b>Karlovarský kraj</b>									
Děčín	32,2	2,4	6,9	5,2	2,1	0,9	6,3	4,3	4,0
Chomutov	21,8	1,7	1,8	2,8	0,7	1,5	7,4	2,4	3,4
Litoměřice	26,6	5,2	2,1	5,7	3,3	1,8	4,0	3,0	1,5
Louny	24,8	4,1	2,3	1,5	0,4	4,1	4,6	6,0	1,6
Most	21,5	1,6	1,9	1,5	8,9	0,6	1,9	3,2	2,0
Teplice	25,0	1,2	2,2	2,4	2,1	9,2	3,4	1,6	3,0
Ústí nad Labem	22,2	5,6	0,6	2,6	4,4	0,1	4,6	2,5	1,8
<b>Ústecký kraj</b>									
Česká Lípa	38,4	2,3	3,1	4,4	2,2	11,0	2,8	5,3	7,2
Jablonec n. Nisou	41,1	0,9	3,1	14,0	2,0	8,6	3,8	4,7	3,9
Liberec	28,5	1,6	5,6	5,1	2,6	0,9	4,8	5,8	2,1
Semily	38,3	2,1	8,2	11,5	3,2	2,1	4,2	4,4	2,5
<b>Liberecký kraj</b>									

**Tab.11. Podíl odvětví zpracovatelského průmyslu na celkové zaměstnanosti v krajích a okresech ČR k 31.12.1999 (pokračování)**

Kraj, okres	celkem	Potraviny a tabák	TOK	Dřevo, papír, polygrafie a ostatní	Chemie	Sklo, keramika a stavební hmoty	Hutnický a kovodělný	Strojírnoství	Elektrotechnika
Hradec Králové	23,4	3,1	2,3	4,4	2,2	1,1	3,5	3,0	3,9
Jičín	31,1	4,2	5,8	3,4	2,9	0,9	3,1	7,7	3,0
Náchod	41,1	4,1	11,5	4,3	5,0	0,3	4,9	6,3	4,7
Rychnov nad Kněžnou	38,4	4,5	4,1	5,1	0,2	2,2	8,4	12,1	1,7
Trutnov	37,9	2,2	12,0	5,3	1,6	1,2	2,6	6,2	6,8
<b>Královéhradecký kraj</b>									
Chrudim	33,0	3,4	6,5	4,7	0,7	1,8	5,0	9,2	1,8
Pardubice	27,5	2,4	2,4	2,0	8,5	0,8	2,3	3,7	5,3
Svitavy	34,3	4,7	8,5	4,1	1,1	3,5	4,0	7,2	1,1
Ústí nad Orlicí	37,7	3,7	4,4	3,9	1,0	0,4	3,8	9,3	11,2
<b>Pardubický kraj</b>									
Pelhřimov	34,8	4,1	8,5	9,9	0,7	0,8	2,0	6,7	2,2
Havlíčkův Brod	33,0	3,9	5,6	4,1	1,1	5,9	2,8	7,8	1,9
Jihlava	37,5	7,1	4,7	6,2	0,6	3,2	3,4	7,1	5,3
Třebíč	29,2	4,6	8,7	5,7	0,6	0,3	4,3	3,5	1,7
Žďár nad Sázavou	35,9	2,8	3,8	4,1	1,8	0,6	5,5	12,4	4,8
<b>kraj Vysočina</b>									
Blansko	42,8	2,6	5,0	4,9	1,1	4,0	5,8	12,4	7,0
Brno - město	18,4	1,4	1,6	2,5	1,0	0,3	4,0	4,2	3,3
Brno - venkov	36,0	4,7	4,0	6,0	1,3	2,9	7,8	4,9	4,4
Břeclav	27,2	5,0	2,2	4,2	4,9	0,9	6,0	3,2	0,7
Hodonín	34,2	6,2	6,1	6,1	1,7	2,8	7,8	2,3	1,2
Vyškov	30,6	3,2	3,0	10,0	3,0	0,4	5,4	2,4	3,1
Znojmo	26,6	4,6	4,3	4,0	0,7	3,8	4,4	2,2	2,6
<b>Jihomoravský kraj</b>									
Prostějov	36,7	5,2	15,1	3,8	1,6	0,6	7,2	2,1	1,1
Olomouc	25,8	4,3	1,2	3,5	0,9	0,6	4,0	8,8	2,4
Přerov	29,5	3,6	1,7	3,4	1,8	2,1	5,6	6,3	5,0
Šumperk	37,8	3,1	4,0	6,7	1,0	2,4	6,0	6,7	7,9
Jeseník	26,5	2,4	7,1	3,8	1,5	1,3	9,2	0,6	0,6
<b>Olomoucký kraj</b>									
Zlín	36,0	2,2	7,9	3,7	8,8	0,7	5,2	4,1	3,3
Kroměříž	31,8	4,5	2,4	9,4	3,4	0,3	3,8	2,9	5,2
Uherské Hradiště	38,1	5,4	3,6	4,2	1,6	2,0	4,7	11,4	5,2
Vsetín	37,0	2,9	3,1	6,1	6,3	3,3	5,7	1,7	7,9
<b>Zlínský kraj</b>									
Bruntál	33,0	2,9	6,2	5,1	4,6	0,8	8,4	4,2	0,7
Frýdek - Místek	29,2	3,2	3,2	2,7	0,4	0,7	14,9	2,6	1,4
Karviná	17,4	1,8	1,9	1,8	0,7	0,5	7,8	2,2	0,7
Nový Jičín	39,8	2,5	3,5	2,8	2,1	0,8	6,6	16,9	4,5
Opava	27,2	4,3	2,8	5,1	3,2	0,6	5,2	4,5	1,5
Ostrava - město	30,4	2,0	1,1	1,8	1,9	0,6	19,7	1,9	1,4
<b>Moravskoslezský kraj</b>									
<b>ČR</b>	<b>27,2</b>	<b>3,1</b>	<b>3,1</b>	<b>4,1</b>	<b>2,1</b>	<b>1,6</b>	<b>4,9</b>	<b>5,0</b>	<b>3,1</b>

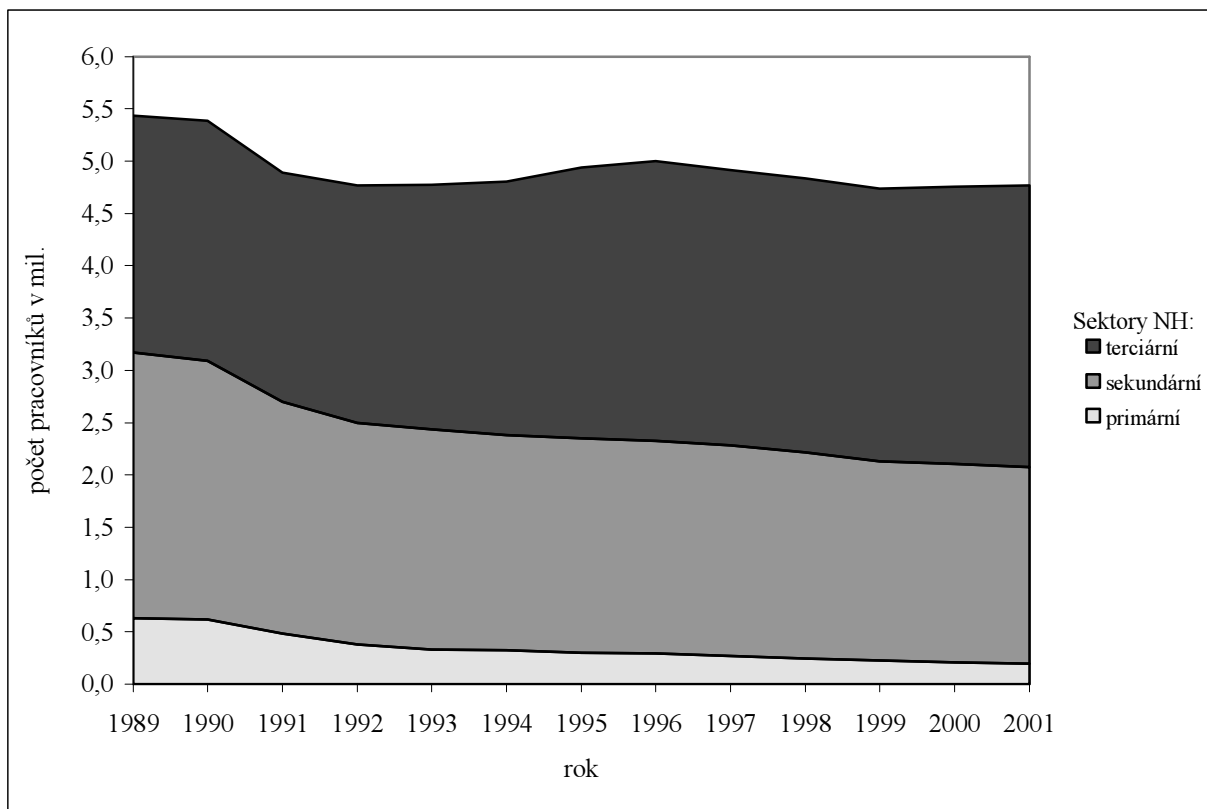
**Tab.12. Koefficienty odvětvové specializace zpracovatelského průmyslu v krajích a okresech ČR k 31.12.1999**

Kraj, okres	celkem	Potraviný a tabák	TOK	Dřevo, papír, polygrafie a ostatní	Chemie	Sklo, keramika a stavební hmoty	Hutnický a kovodělný	Strojírnoství	Elektrotechnika
Praha	0,4	0,6	0,2	0,7	0,4	0,2	0,3	0,4	0,6
Benešov	1,1	2,2	0,3	0,5	0,4	0,7	1,1	2,3	0,6
Beroun	1,3	0,8	0,6	1,7	0,4	3,7	1,3	1,8	0,8
Kladno	0,9	1,2	0,4	0,8	1,0	0,3	1,1	0,8	1,0
Kolín	1,1	1,3	0,3	1,0	2,3	0,6	1,3	0,8	1,7
Kutná Hora	1,2	1,6	1,3	0,9	0,6	3,8	1,9	0,7	0,2
Mělník	1,2	1,9	0,2	0,6	6,1	0,5	0,9	0,7	0,3
Mladá Boleslav	1,7	0,9	0,2	0,5	0,7	1,1	0,3	7,0	0,5
Nymburk	1,0	1,7	0,5	1,0	1,5	2,5	0,7	0,9	0,1
Praha - východ	1,0	1,1	0,3	1,0	0,4	0,8	1,0	1,8	0,8
Praha - západ	0,9	0,5	0,1	0,9	1,5	1,2	1,6	0,5	1,0
Příbram	1,0	1,3	0,9	1,1	0,6	0,3	1,1	0,8	1,3
Rakovník	1,1	1,3	0,2	0,6	1,7	3,8	0,3	1,5	1,0
Středočeský kraj									
České Budějovice	0,8	1,0	0,3	1,2	0,6	0,8	0,8	0,9	0,8
Český Krumlov	1,3	0,8	1,3	3,0	0,4	0,2	1,4	0,9	1,2
Jindřichův Hradec	1,2	1,4	2,6	1,2	0,1	1,7	0,8	0,9	1,5
Písek	1,1	1,5	2,2	1,0	0,2	0,5	0,6	1,4	1,0
Prachatice	1,1	0,9	1,6	2,2	1,3	1,2	0,3	0,6	1,6
Strakonice	1,2	1,8	1,6	1,0	0,2	0,2	0,7	2,3	1,1
Tábor	1,2	1,9	1,4	1,2	1,6	1,8	0,6	1,0	1,0
Jihočeský kraj									
Domažlice	1,3	0,6	1,5	2,3	0,7	1,5	1,2	1,2	1,3
Klatovy	1,1	2,2	1,8	1,6	0,6	0,9	0,5	0,5	0,8
Plzeň - město	0,9	1,0	0,1	0,5	0,4	0,1	0,9	1,6	1,3
Plzeň - jih	1,2	1,2	0,6	1,4	1,2	4,2	0,7	0,5	1,9
Plzeň - sever	1,4	1,0	0,3	0,9	1,1	5,7	1,1	0,4	3,2
Rokycany	1,3	0,2	1,4	0,6	2,1	0,6	3,1	1,2	0,6
Tachov	1,4	1,2	0,8	1,5	2,0	0,3	1,1	0,6	3,7
Plzeňský kraj									
Cheb	0,9	1,0	1,2	1,4	0,7	1,3	0,5	0,6	0,5
Karlovy Vary	1,0	1,0	0,9	0,8	0,3	3,7	0,9	0,5	0,9
Sokolov	1,2	0,4	1,8	1,0	1,3	3,2	0,9	1,0	1,3
Karlovarský kraj									
Děčín	1,2	0,8	2,2	1,3	1,0	0,5	1,3	0,9	1,3
Chomutov	0,8	0,5	0,6	0,7	0,3	0,9	1,5	0,5	1,1
Litoměřice	1,0	1,7	0,7	1,4	1,5	1,1	0,8	0,6	0,5
Louny	0,9	1,3	0,7	0,4	0,2	2,5	0,9	1,2	0,5
Most	0,8	0,5	0,6	0,4	4,2	0,3	0,4	0,6	0,6
Teplice	0,9	0,4	0,7	0,6	1,0	5,6	0,7	0,3	0,9
Ústí nad Labem	0,8	1,8	0,2	0,6	2,0	0,1	0,9	0,5	0,6
Ústecký kraj									
Česká Lípa	1,4	0,7	1,0	1,1	1,0	6,7	0,6	1,0	2,3
Jablonec n. Nisou	1,5	0,3	1,0	3,4	1,0	5,2	0,8	0,9	1,2
Liberec	1,0	0,5	1,8	1,2	1,2	0,5	1,0	1,2	0,7
Semily	1,4	0,7	2,6	2,8	1,5	1,3	0,8	0,9	0,8
Liberecký kraj									

**Tab.12. Koefficienty odvětvové specializace zpracovatelského průmyslu v krajích a okresech ČR k 31.12.1999 (pokračování)**

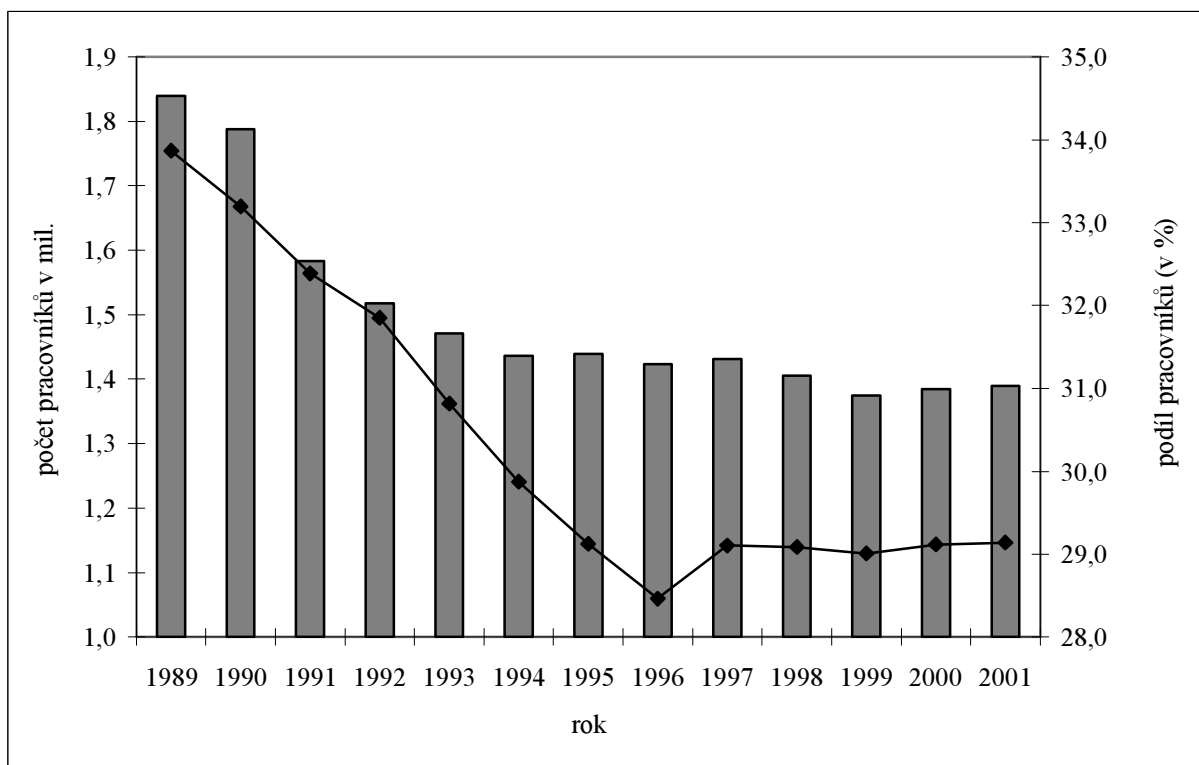
Kraj, okres	celkem	Potraviny a tabák	TOK	Dřevo, papír, polygrafie a ostatní	Chemie	Sklo, keramika a stavební hmoty	Hutnický a kovodělný	Strojírnoství	Elektrotechnika
Hradec Králové	0,9	1,0	0,7	1,1	1,0	0,7	0,7	0,6	1,2
Jičín	1,1	1,4	1,8	0,8	1,4	0,5	0,6	1,5	1,0
Náchod	1,5	1,3	3,7	1,0	2,4	0,2	1,0	1,3	1,5
Rychnov nad Kněžnou	1,4	1,5	1,3	1,3	0,1	1,3	1,7	2,4	0,6
Trutnov	1,4	0,7	3,8	1,3	0,8	0,7	0,5	1,2	2,2
Královéhradecký kraj									
Chrudim	1,2	1,1	2,1	1,2	0,3	1,1	1,0	1,8	0,6
Pardubice	1,0	0,8	0,8	0,5	4,0	0,5	0,5	0,7	1,7
Svitavy	1,3	1,5	2,7	1,0	0,5	2,2	0,8	1,4	0,4
Ústí nad Orlicí	1,4	1,2	1,4	1,0	0,5	0,3	0,8	1,9	3,6
Pardubický kraj									
Pelhřimov	1,3	1,3	2,7	2,4	0,3	0,5	0,4	1,3	0,7
Havlíčkův Brod	1,2	1,3	1,8	1,0	0,5	3,6	0,6	1,6	0,6
Jihlava	1,4	2,3	1,5	1,5	0,3	2,0	0,7	1,4	1,7
Třebíč	1,1	1,5	2,8	1,4	0,3	0,2	0,9	0,7	0,5
Žďár nad Sázavou	1,3	0,9	1,2	1,0	0,8	0,4	1,1	2,5	1,5
kraj Vysočina									
Blansko	1,6	0,8	1,6	1,2	0,5	2,5	1,2	2,5	2,2
Brno - město	0,7	0,5	0,5	0,6	0,5	0,2	0,8	0,8	1,1
Brno - venkov	1,3	1,5	1,3	1,5	0,6	1,8	1,6	1,0	1,4
Břeclav	1,0	1,6	0,7	1,0	2,3	0,5	1,2	0,6	0,2
Hodonín	1,3	2,0	1,9	1,5	0,8	1,7	1,6	0,5	0,4
Vyškov	1,1	1,0	1,0	2,5	1,4	0,3	1,1	0,5	1,0
Znojmo	1,0	1,5	1,4	1,0	0,3	2,3	0,9	0,4	0,8
Jihomoravský kraj									
Prostějov	1,4	1,7	4,8	0,9	0,8	0,4	1,5	0,4	0,4
Olomouc	1,0	1,4	0,4	0,9	0,4	0,4	0,8	1,8	0,8
Přerov	1,1	1,2	0,5	0,8	0,9	1,3	1,1	1,2	1,6
Šumperk	1,4	1,0	1,3	1,6	0,5	1,5	1,2	1,3	2,5
Jeseník	1,0	0,8	2,3	0,9	0,7	0,8	1,9	0,1	0,2
Olomoucký kraj									
Zlín	1,3	0,7	2,5	0,9	4,1	0,4	1,1	0,8	1,0
Kroměříž	1,2	1,5	0,8	2,3	1,6	0,2	0,8	0,6	1,6
Uherské Hradiště	1,4	1,8	1,1	1,0	0,7	1,2	1,0	2,3	1,7
Vsetín	1,4	0,9	1,0	1,5	3,0	2,0	1,2	0,3	2,5
Zlínský kraj									
Bruntál	1,2	0,9	2,0	1,2	2,1	0,5	1,7	0,8	0,2
Frýdek - Místek	1,1	1,1	1,0	0,7	0,2	0,4	3,0	0,5	0,4
Karviná	0,6	0,6	0,6	0,4	0,3	0,3	1,6	0,4	0,2
Nový Jičín	1,5	0,8	1,1	0,7	1,0	0,5	1,3	3,4	1,4
Opava	1,0	1,4	0,9	1,2	1,5	0,3	1,1	0,9	0,5
Ostrava - město	1,1	0,7	0,3	0,4	0,9	0,3	4,0	0,4	0,4
Moravskoslezský kraj									
ČR									

**Obr.3. Počet pracovníků v sektorech národního hospodářství (NH) v České republice v letech 1989 – 2001**



Pramen: Časové řady základních ukazatelů statistiky práce 1948-2001, ČSÚ 2002

**Obr.4. Počet pracovníků ve zpracovatelském průmyslu a jejich podíl na celkové zaměstnanosti v České republice v letech 1989 – 2001**



Pramen: Časové řady základních ukazatelů statistiky práce 1948-2001, ČSÚ 2002