

VÝVOJ REGIONÁLNÍCH ROZDÍLŮ A JEJICH ODRAZ V POLITICKÝCH PREFERENCÍCH OBYVATEL

Petr Daněk

Univerzita Palackého Olomouc, Přírodovědecká fakulta, Katedra geografie

tř. Svobody 26, 771 46 Olomouc

petr_danek@atlas.cz

Abstrakt

V článku je sledován vývoj rozdílů mezi kraji a okresy ČR v průběhu ekonomické transformace (od počátku 90. let do současnosti) a jeho politické souvislosti. V první části jsou hodnoceny změny v úrovni regionálních rozdílů vybraných ukazatelů ekonomického vývoje (HDP na obyvatele, průměrná mzda, nezaměstnanost), sociální struktury (vzdělanost) a demografického vývoje (plodnost, úmrtnost). Zatímco v oblasti vývoje HDP a mezd došlo k prohloubení rozdílů mezi regiony (nejvíce mezi Prahou a ostatními kraji a okresy), v oblasti v sociální a demografické zůstala zachována nízká úroveň rozdílů. Ve druhé části článku jsou identifikovány regiony, které v průběhu transformace zlepšily nebo zhoršily svoji relativní pozici. Úspěšným regionem je v tomto srovnání Praha a její zázemí a další metropolitní oblasti v západní části ČR, relativně nejméně příznivý byl vývoj v pánevních oblastech a dalších regionech pohraničí. V poslední části textu je hodnocen vývoj regionálních rozdílů ve volební účasti a volební podpoře vybraných politických stran v parlamentních volbách v letech 1990, 1992, 1996, 1998 a 2002. Srovnání přesvědčivě ukazuje souvislost mezi regionální diferenciací socioekonomického vývoje a vývojem politického/volebního chování obyvatel: v méně úspěšných regionech rychleji klesala volební účast a rostla podpora komunistické strany, zatímco v úspěšných regionech se volební participace relativně zvýšila stejně jako podpora politických stran prosazujících ekonomickou transformaci.

THE DEVELOPMENT OF REGIONAL DIFFERENCES AND ITS REFLECTION IN POLITICAL BEHAVIOUR OF POPULATION

Abstract

The paper deals with development of regional differences in the Czech Republic during economic transition (since beginning of 1990s) and its political implications. The paper has three parts. First, the changes in the level of regional differences were assessed through analysis of regional variability of selected indicators – economic (HDP, wages, unemployment rate), social (education) and demographic (fertility, mortality). While a clear tendency toward increase of regional differences was observed in case of HDP per capita and wages, the original low level of differences persisted in case of demographic and social indicators. Second, the regions were identified which improved or worsened their relative position among other regions. The most successful regions in that comparison are Prague, Central Bohemia and other metropolitan areas in western part of the country. On the other hand, the least favourable were consequences of transition for coal-mining regions and other parts of borderland. The last section of the paper is based on analysis of the results of parliamentary elections in 1990, 1992, 1996, 1998, and 2002. The development was analysed of regional differences in electoral turnout and support of selected political parties. The analysis confirmed relationship between regional differentiation of economic development and development of voting behaviour. The turnout declined more rapidly and the support of communist party relatively increased in the economically less successful regions. On the other hand, the relative increase in turnout and support for pro-reform political parties is typical of economically successful regions.

Úvod: formulace otázky

V ČR dochází od počátku 90. let k významným změnám v prostorové organizaci výroby, obchodu a služeb. Jsou výsledkem procesů, působících na globální a mezinárodní úrovni, i domácích „transformačních“ procesů. Klíčovým procesem na globální úrovni byla ekonomická globalizace, na mezinárodní úrovni evropská integrace a na národní úrovni transformace od centrálně řízené ekonomiky k tržní ekonomice, reprezentované neoliberalním modelem.

Přes zřejmou převahu „objektivních“ diferenciačních procesů nad politickou snahou o vyrovnávání regionálních rozdílů však výsledkem nebyl všeobecný nárůst regionálních rozdílů. V některých oblastech k prohloubení územních disproporcí určitě došlo, v jiných naopak zůstala poměrně malá územní diference společenského vývoje zachována i přes hluboké sociální a ekonomické změny. Bližší pohled na tuto otázku je předmětem první části článku. Ke změnám na pomyslném žebříčku relativní úspěšnosti regionů však může docházet i bez celkového zvýšení rozdílů mezi nimi. Např. menší konkurenceschopnost ekonomiky pánevních oblastí, patřících v měřících socialistické industrializace k úspěšnějším regionům, byla příčinou poklesu jejich relativní pozice, což vedlo k celkovému snížení meziregionálních rozdílů. Podobný efekt měl relativně úspěšný hospodářský vývoj v pohraničí jižních a západních Čech, patřících dříve k nejméně úspěšným regionům.

Cílem příspěvku je zhodnocení vývoje regionálních rozdílů prostřednictvím jednoduché analýzy empirických dat a dále rámcové zhodnocení vnímání těchto změn obyvatelstvem. Relativní úspěšnost/neúspěšnost jednotlivých regionů ve srovnání s celou ČR nebo se sousedními regiony může být – více než absolutní hodnota úrovně HDP, mezd nebo nezaměstnanosti - významnou příčinou diference volebního chování jejich obyvatel. Dosažení tohoto cíle je sledováno prostřednictvím tří otázek, kterým jsou věnovány tři následující části příspěvku:

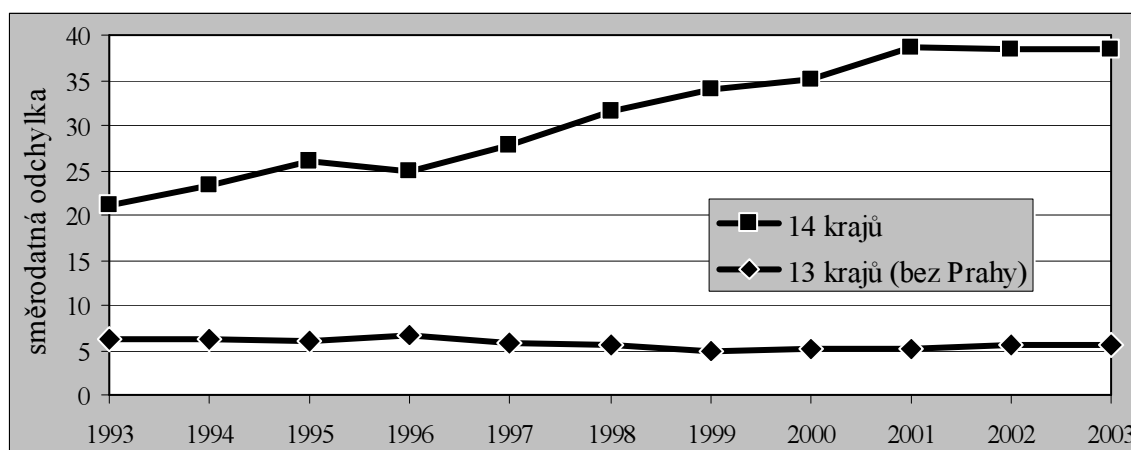
- (1) Zvětšily se v uplynulých 10-15 letech v ČR rozdíly mezi regiony?
- (2) Které typy regionů zlepšily či zhoršily svoji relativní pozici ve srovnání s ostatními?
- (3) Vnímají obyvatelé tyto změny, resp. je možné empiricky prokázat souvislost mezi vývojem regionálních rozdílů a změnami politického/volebního chování obyvatel?

Vývoj regionální diference

Vývoj regionálních rozdílů byl hodnocen prostřednictvím vybraných indikátorů ekonomického vývoje (HDP na obyvatele, průměrná mzda, nezaměstnanost), sociální struktury (vzdělanost) a demografického chování (porodnost, úmrtnost). Výše rozdílů mezi regiony a jejich změna byla měřena variačním koeficientem. Hodnocení bylo provedeno na dvou řádovostních úrovních (tam, kde to bylo možné): rozdíly mezi kraji (14 územních jednotek) a mezi okresy (77 územních jednotek). Data za kraje byla retrospektivně přepočtena k jejich vymezení k 31.12.2004.

Postup výpočtu regionálního HDP v ČR (metoda top-down) neumožňuje využití tohoto ukazatele pro podrobnější analýzu regionálních rozdílů za menší jednotky než kraje. I přes metodické nepřesnosti však vývoj rozdílů mezi kraji ve výši HDP na obyvatele charakterizuje vývoj regionální diference v ekonomické oblasti (viz obr. 1). Rozdíly mezi kraji z hlediska HDP na obyvatele se jednoznačně prohloubily. Směrodatná odchylka od roku 1993 neustále narůstala a v roce 2003 dosáhla její hodnota 182% hodnoty roku 1993, variační rozpětí se ve stejné době zvýšilo z 87 na 149. K nejrychlejšímu nárůstu rozdílů mezi kraji došlo v letech hospodářské krize 1997-98 a následujících letech urychlených reforem.

Hlavní příčinou prohlubování diference však byla zcela jiná dynamika vývoje HDP v Praze ve srovnání se všemi ostatními kraji. Rychlý nárůst HDP na obyvatele v Praze zásadním způsobem ovlivňuje všechny míry variability. Jestliže v roce 1993 dosahoval HDP na obyvatele v Praze 166% průměru ČR, v roce 2003 to bylo už 225%. Podíl Prahy na tvorbě HDP v ČR se rychle zvyšoval (z 19,6% v roce 1993 na 25,7% v roce 2003), zatímco podíl všech ostatních krajů se snížil nebo stagnoval.



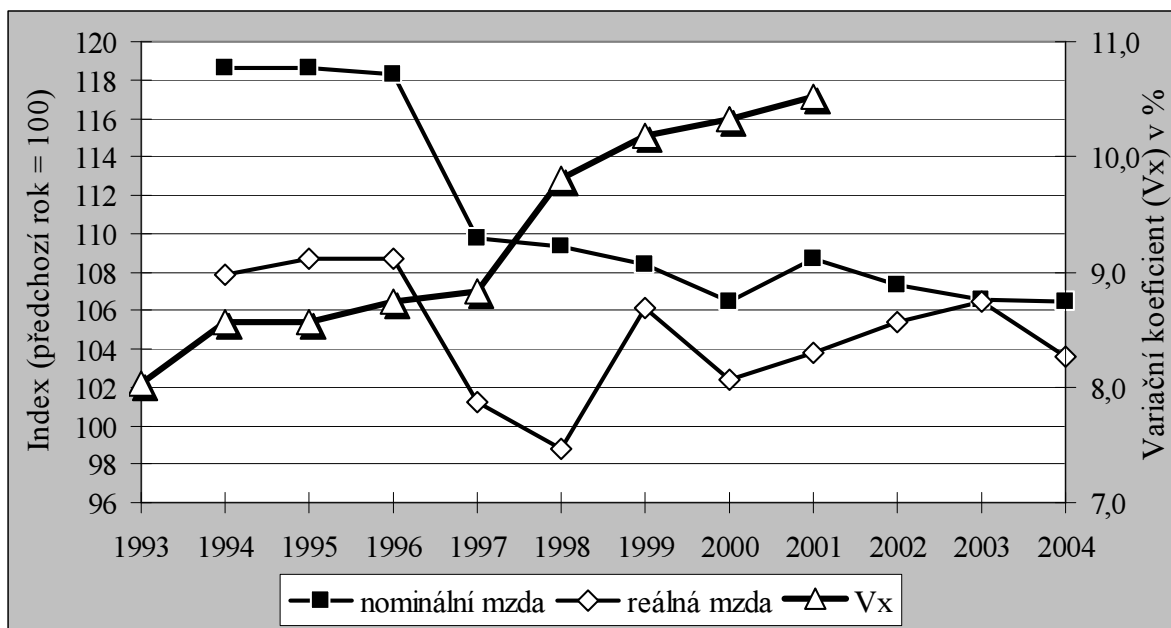
Obr.1 Vývoj úrovně rozdílů mezi kraji z hlediska HDP na obyvatele (směrodatná odchylka v jednotlivých letech byla vypočtena z relativních hodnot, tj. ČR=100, a není tak ovlivněna růstem HDP).

Pramen: Regionální účty, ČSÚ Praha 2004

V případě, že z analýzy vyloučíme Prahu a sledujeme rozdíly mezi zbývajícími 13 kraji, zjistíme podstatně nižší úroveň mezikrajových rozdílů a jinou tendenci vývoje: rozdíly mezi „mimopražskými“ kraji jsou poměrně malé v 90. letech se neprohloubily. Jejich vývoj je spíše možné označit za kolísání, s maximem v roce 1996, následujícím mírným poklesem do roku 1999 (snížení hodnoty směrodatné odchylky o 27%) a opětovným pozvolným nárůstem do roku 2003 (zvýšení oproti roku 1999 o 13%). Vývoj rozdílů mezi 13 kraji je tak do jisté míry inverzní vzhledem k vývoji za všechny kraje (tj. vč. Prahy) – viz obr. 1. Je to možné vysvětlit vývojem v pánevních krajích (Ústeckém, Karlovarském, Moravskoslezském), které v době reformu, urychlených krizí 1997-98, rychleji ztrácely svoje dřívější privilegované postavení, což vedlo ke snížení rozdílů mezi nimi a ostatními „mimopražskými“ kraji. Právě pánevní kraje s převahou starých průmyslových odvětví se nejvíce propadly v žebříčku sestaveném podle výše HDP na obyvatele – nejvíce Karlovarský kraj ze 4. místa v roce 1993 na 12. místo v roce 2003. Mimo pánevní kraje se v uvedeném období zlepšila relativní pozice českých krajů a zhoršila pozice moravských krajů (mimo Jihomoravského), což ukazuje na význam makropolitické diferenciace. Relativně úspěšnými regiony byly Středočeský kraj (posun z posledního 14. místa na 9. místo v roce 2003) a Královéhradecký kraj (z 10. místa na 5. místo). V obou případech to přispělo ke snížení diferenciace v souboru mimopražských krajů.

Také hodnocení diferenciace mezd je zatíženo metodickými obtížemi. Nejsou zahrnuty podnikatelské subjekty s méně než 20 zaměstnanci a vývoj je možné hodnotit jen do roku 2001, kdy bylo statistické výkaznictví mzdových prostředků pracovištní metodou ukončeno. Od roku 2002 je možné pro hodnocení rozdílů mezi kraji využít dat z výběrových šetření (Informační systém o průměrných výdělcích), avšak pro vývojové hodnocení jsou oba způsoby zjišťování dat nesrovnatelné.

Regionální rozdíly ve výši mezd se v uplynulých deseti letech poněkud zvýšily. Vývoj je možné rozdělit do tří období. Do roku 1996 docházelo k rychlému nárůstu průměrné nominální i reálné mzdy (v letech 1994-1996 se průměrná reálná mzda zvyšovala o 8-9% ročně). Regionální rozdíly – měřené variačním koeficientem na úrovni okresů – se v tomto období sice zvyšovaly, ale jen velmi pozvolna (viz obr. 2). V „balíčkových“ letech 1997-98 se růst reálných mezd zastavil (v roce 1998 došlo dokonce meziročnímu poklesu) a současně se značně prohloubily rozdíly mezi regiony. Hlavní příčinou prohloubení rozdílů bylo zvýšení mezd v Praze a pokles reálných mezd v Karlovarském, Jihomoravském, Moravskoslezském a Ústeckém kraji. Od roku 1999 se obnovil růst reálných mezd (meziroční zvýšení se od tohoto roku pohybuje v intervalu od 2,4% do 6,5%) a současně s tím se zpomalil nárůst rozdílů ve výši mezd mezi okresy. Za celé období od roku 1993 do roku 2001 se hodnota variačního koeficientu zvýšila z 8,0% na 10,5%, tj. relativně o 31% (tj. méně než v případě HDP na obyvatele).



Obr. 2 Vývoj nominálních a reálných mezd v ČR (levá osa) a vývoj úrovně regionálních rozdílů (variační koeficient na ose vpravo)

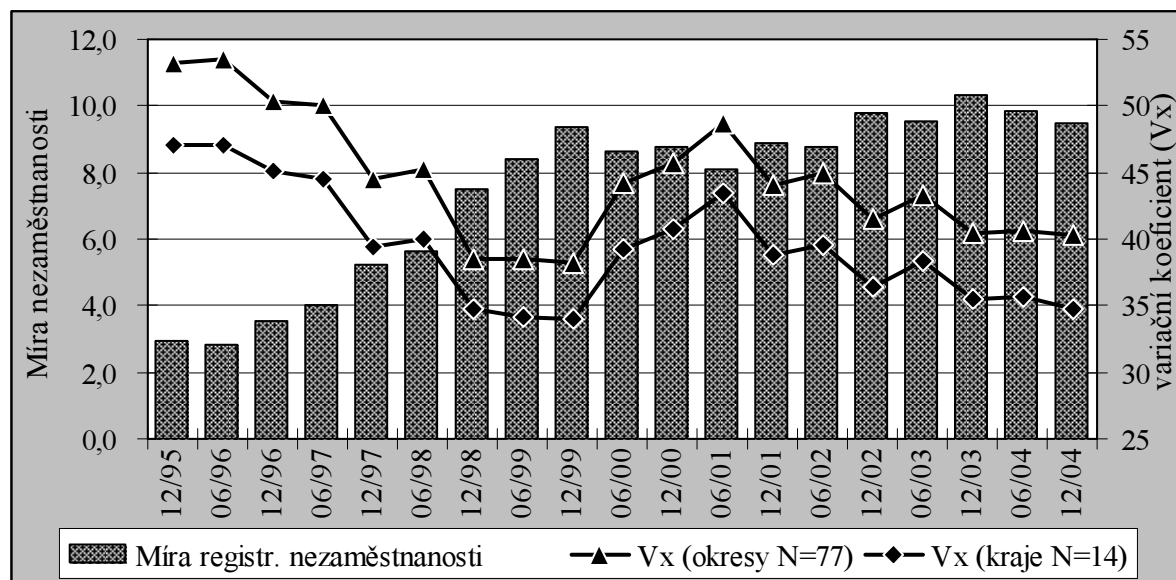
Pramen: Evidenční počet zaměstnanců a jejich mzdy v krajích a okresech ČR za rok ..., ČSÚ Praha. Ukazatele hospodářského a sociálního vývoje České republiky od roku 1990 do konce 4. čtvrtletí 2004, ČSÚ Praha 2005.

Největší dynamika změn je obvykle typická pro počátek transformačního období. Ještě v roce 1989 byly nejvyšší průměrné mzdy v okresech Karviná, Ostrava a Most; Praha byla až na 7. místě za dalšími pánevními okresy. V roce 1993 již byla nejvyšší průměrná mzda v Praze, byla však „jen“ o 23% vyšší než průměr ČR. Nadprůměrná byla mimo Prahu mzda ještě ve třech krajích: Moravskoslezském, Karlovarském a Ústeckém. Právě v těchto krajích byl v následujících letech nárůst mezd nejpomalejší. Vyrovnávání výše mezd v pánevních a ostatních krajích přispívalo ke snižování regionálních rozdílů, současně však rychlý růst mezd v Praze vedl k prohlubování rozdílů mezi Prahou a ostatními kraji. V roce 2001 již byla průměrná mzda v Praze o 42% vyšší než průměr ČR, zatímco v žádném z mimopražských krajů nedosahovala celostátního průměru.

Tradičním indikátorem regionálních disparit je míra nezaměstnanosti. Snižování regionálních rozdílů v míře nezaměstnanosti je jedním z nejčastějších cílů regionální politiky. Rozdíly mezi kraji v úrovni nezaměstnanosti jsou přitom v ČR poměrně velké. Měříme-li je variačním koeficientem, jsou srovnatelné s rozdíly v HDP na obyvatele (při zahrnutí Prahy) a několikanásobně vyšší než rozdíly v demografickém vývoji nebo např. vzdělanosti (v případě nízkých hodnot míry nezaměstnanosti, které byly v ČR do roku 1996, je však vypovídací schopnost variačního koeficientu problematická). I v případě nezaměstnanosti je postavení Prahy s její dlouhodobě nejnižší nezaměstnaností výjimečné, avšak rozdíly mezi ostatními kraji jsou ve srovnání s HDP nebo mzdami podstatně vyšší.

Z hlediska vývoje v čase však nedochází ke zvětšování těchto rozdílů. Až do roku 1996 se nezaměstnanost v ČR držela na velmi nízké a v okolních zemích neobvyklé úrovni. Regionální rozdíly, hodnocené na úrovni okresů i krajů, však byly poměrně velké a vyplývaly z vyšší nezaměstnanosti na Moravě ve srovnání s Čechami a dále z výrazně nadprůměrné nezaměstnanosti v pánevních krajích a výrazně podprůměrné v Praze. Od konce roku 1996 do počátku roku 2000 míra nezaměstnanosti rychle narůstala (nárůst na bezmála trojnásobek). K podstatnému nárůstu došlo ve všech okresech a krajích a rozdíly mezi regiony se díky tomu snížily (hodnota variačního koeficientu se snížila cca o čtvrtinu). V letech 2000 a 2001, při zvýšení tempa hospodářského růstu a celkovém mírném snížení nezaměstnanosti, se regionální rozdíly opět zvýšily a to téměř na úroveň roku 1996. Od poloviny roku 2001 až do roku 2003 se obnovil pozvolný růst nezaměstnanosti a současně se mírně snížily regionální rozdíly. Od té doby nezaměstnanost mírně klesá při stagnaci hodnot variačního koeficientu. Při jisté generalizaci vývoj v uplynulých deseti letech ukazuje, že regionální

rozdíly v úrovni nezaměstnanosti se zvyšují právě v době hospodářského růstu, provázeného zvyšující se nabídkou pracovních míst, která je však územně nerovnoměrná.



Obř. Vývoj regionálních rozdílů v míře registrované nezaměstnanosti 1995 – 2004 (výše regionálních rozdílů byla hodnocena prostřednictvím variačního koeficientu, a to na dvou úrovních: mezi okresy (77 okresů) a mezi kraji (14 krajů)).

Pramen: Ministerstvo práce a sociálních věcí ČR, Správa služeb zaměstnanosti

O autonomním postavení míry nezaměstnanosti jako hospodářského ukazatele svědčí skutečnost, že neexistuje statistická závislost v pořadí krajů podle míry nezaměstnanosti a podle výše mezd nebo HDP na obyvatele. Vysoká nezaměstnanost je jak v krajích s relativně vyššími mzdami (pánevni kraje, Jihomoravský kraj), tak i v krajích s nízkými průměrnými mzdami (Olomoucký, Zlínský kraj). Neexistuje ani vztah mezi úrovní nezaměstnanosti a tendencí jejího vývoje: v uplynulých třech letech (od konce roku 2001 do konce roku 2004) rostla nezaměstnanost významně rychleji než v ČR celku jak v Karlovarském kraji (s již vysokou nezaměstnaností), tak i v Královéhradeckém kraji a na Vysočině, naopak ke stagnaci nebo nárůstu významně nižšímu než v ČR došlo jak ve Středočeském kraji, tak i v Ústeckém a Olomouckém kraji.

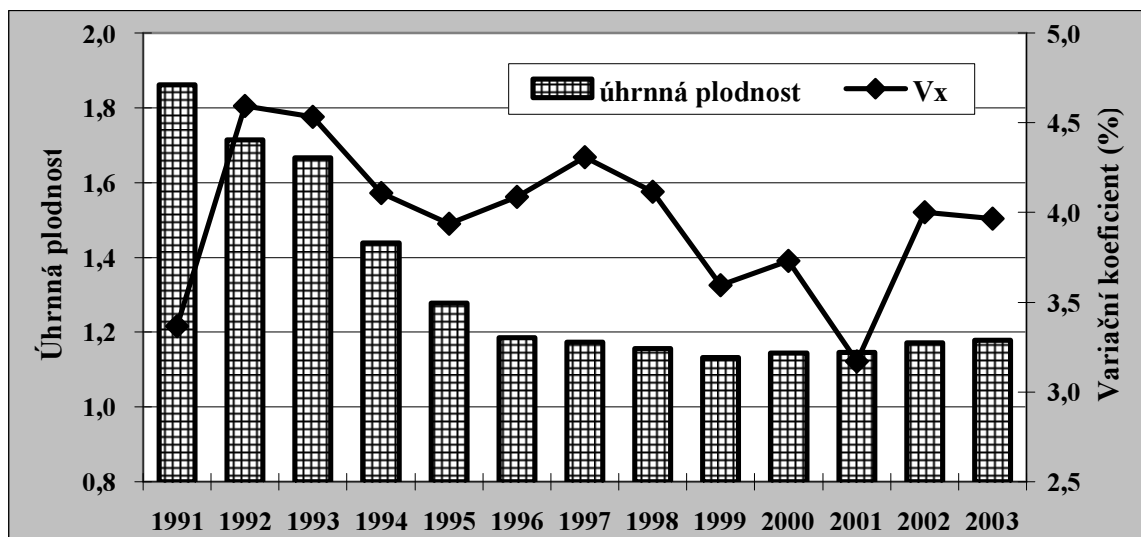
Ve srovnání s dynamikou ekonomického vývoje jsou změny sociální struktury mnohem pozvolnější. Hodnotíme-li je prostřednictvím vzdělanostní struktury obyvatel, můžeme ze srovnání výsledků sčítání lidu v letech 1991 a 2001 posoudit významné zlepšení vzdělanostní struktury, ke kterému v tomto období došlo. Podíl osob s maturitou i podíl vysokoškoláků se zvýšil shodně téměř o čtvrtinu a v roce 2001 dosáhl 28,4% (úplné střední vzdělání), resp. 8,9% (vysokoškolské vzdělání). Regionální rozdíly se však přes tyto změny nezměnily: variační koeficient, vyjadřující výši rozdílů mezi kraji z hlediska podílu osob s maturitou (tj. středoškoláků a vysokoškoláků), se dokonce snížil z 18,3% na 15,6%.

I pořadí jednotlivých krajů zůstalo bez velkých změn, což indikuje dlouhodobý charakter regionální diferenciaci vzdělanosti. Hlavní vysvětlující proměnnou je stupeň urbanizace (dále pak průměrný věk), proto se na úrovni krajů opět nejvíce odlišuje Praha. Ponecháme-li Prahu stranou, výše rozdílů mezi kraji se podstatně snížily, ani v tomto souboru 13 krajů se však rozdíly mezi roky 1991 a 2001 nezměnily: variační koeficient se i v tomto případě mírně snížil z 6,4% v roce 1991 na 5,9% v roce 2001.

Na počátku hospodářské transformace existovaly obavy, že očekávaný nárůst regionální diferenciaci ekonomického vývoje povede k prohloubení regionálních rozdílů v demografickém chování a struktuře obyvatelstva. Tyto obavy se však nepotvrdily. Naopak, dnes je možné konstatovat, že přes hloubku změn demografického chování v oblasti sňatečnosti, porodnosti, úmrtnosti i potratovosti probíhaly tyto změny téměř plošně, tj. v jednotlivých regionech současně nebo jen s malým časovým

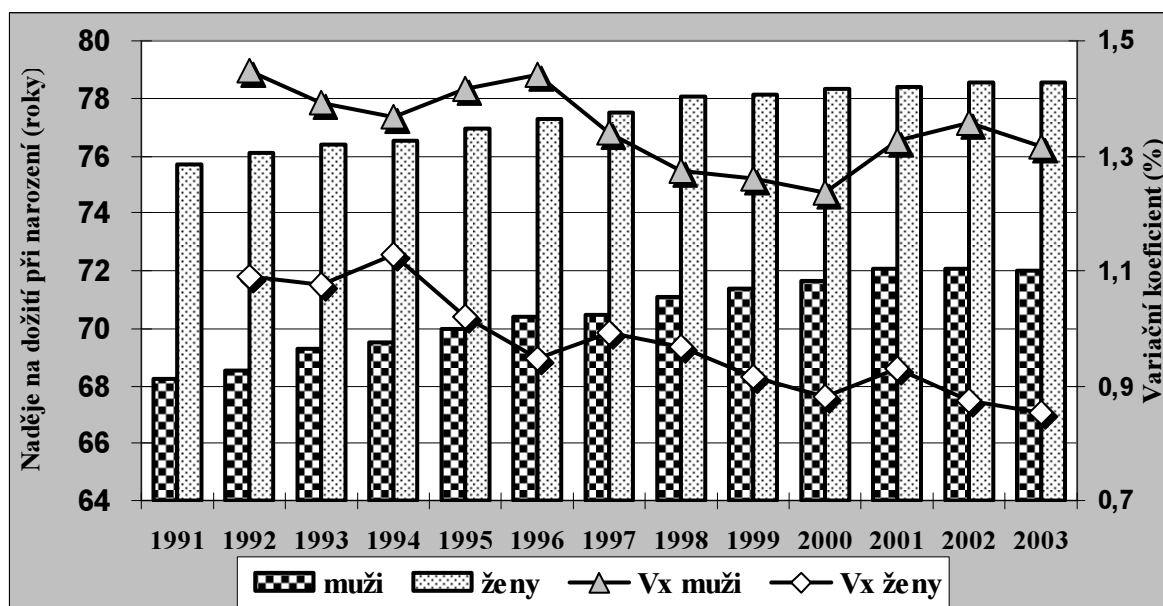
posunem. Rozdíly mezi kraji z hlediska demografických charakteristik dnes nejsou větší než byly před 10 – 15 lety a i pořadí krajů se příliš neproměnilo.

Úhrnná plodnost (počet dětí narozených jedné ženě v průběhu jejího života) se v ČR snížila z 1,89 v roce 1990 na 1,13 v roce 1999 (jedna z nejnižších hodnot na světě) a dále se drží na velmi nízké úrovni (1,18 v roce 2003). Avšak rozdíly mezi kraji (viz obr. 4) i mezi okresy (Bartoňová 2001) zůstaly po celé období nízké a kromě nárůstu v roce 1992 nemají tendenci se prohlubovat.



Obr. 4 Vývoj úhrnné plodnosti v ČR (levá osa) a vývoj rozdílu mezi kraji (na ose vpravo)
Pramen: Demografická ročenka krajů České republiky 1991 – 2003. ČSÚ Praha 2004.

Naděje na dožití při narození je syntetickým ukazatelem úmrtnostních poměrů a často používaným indikátorem kvality života. V České republice docházelo od roku 1987 k významnému zlepšování úmrtnostních poměrů. Naděje na dožití při narození se od roku 1990 do roku 2003 prodloužila u žen o 3,15 roku a u mužů o 4,45 roku. Tyto přírůstky patří k nejvyšším v Evropě – ČR v této oblasti dohání demograficky vyspělé západoevropské země. I přes rychlost změn však ani v případě úmrtnosti nedošlo k prohloubení regionálních rozdílů. Vývoj variačního koeficientu naděje na dožití (obr. 5) ukazuje velmi malé rozdíly mezi kraji a jejich spíše mírně klesající úroveň. Pavlík a Kučera (2002) to vysvětlují zvýšením dostupnosti a kvality lékařské péče, které převážilo diferencující vliv ekonomických a sociálních faktorů. Rozdíl mezi krajem s nejvyšší a nejnižší nadějí na dožití při narození byl v roce 2003 v případě mužů 4,0 roky a v případě žen 2,4 roku – i v krajích s nejméně příznivými úmrtnostními poměry (pánevní kraje) je tak dnes naděje na dožití vyšší než byla v krajích s nejpříznivějšími úmrtnostními poměry na počátku 90. let.



Obr. 5 Vývoj naděje na dožití při narození mužů a žen v ČR (levá osa) a vývoj rozdílů mezi kraji (variační koeficient na ose vpravo)

Pramen: Demografická ročenka krajů České republiky 1991 – 2003. ČSÚ Praha 2004.

Úspěšné a neúspěšné regiony

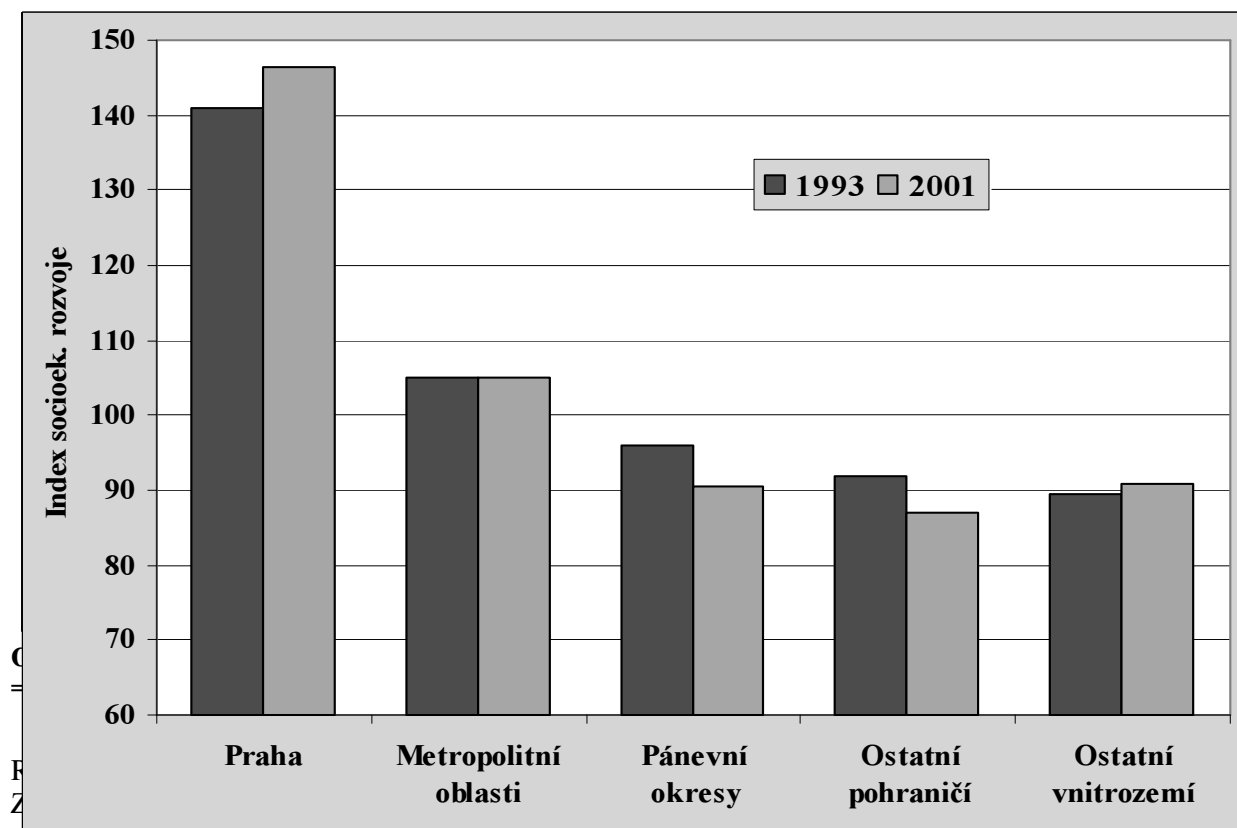
Procesy ekonomické a sociální transformace, ekonomické globalizace, evropské integrace a další procesy mají různý dopad na místa s různou polohou, hospodářskou specializací, strukturou obyvatel apod. Některé regiony získávají relativně výhodnější pozici, jiné ji ztrácejí. Hlavními faktory, podmiňujícími relativní úspěšnost hospodářského vývoje regionů v ČR, je (1) místo jejich center v sídelní hierarchii ČR (zjednodušeně: Praha – ostatní metropolitní oblasti – venkovské regiony), (2) makropolitní atraktivita (kombinace vzdálenosti od hranic Bavorska a od Prahy jako dominantního vnitrostátního rozvojového pólu) a (3) jejich hospodářská specializace (podíl „starých“ a „nových“ průmyslových odvětví, podíl terciéru a kvartéru) - viz též Hampl, 2001:27-31. Zvláště na nižších řádovostních úrovních se projevují i další diferenciativní faktory jako kvalita sociálního prostředí (např. pohraničí vs. vnitrozemí) nebo demografická struktura (města vs. venkovská sídla).

Ve snaze zhodnotit vliv těchto podmiňujících faktorů byla porovnána relativní pozice regionů, lišících se z hlediska těchto faktorů, a to na počátku 90. let (1991-1993) a na počátku 21. století (2001-2003, nezaměstnanost 2004). „Typy regionů“ byly vymezeny jako skladebné z okresů a to takto:

- (1) *Praha* (okresy Praha, Praha-východ, Praha-západ); 13,4% obyvatel ČR
- (2) *Ostatní metropolitní oblasti* (okresy České Budějovice, Plzeň-město, Plzeň-jih, Plzeň-sever, Hradec Králové, Pardubice, Brno-město, Brno-venkov, Zlín, Olomouc); 17,2% obyvatel ČR
- (3) *Pánevní oblasti* (okresy Chomutov, Most, Teplice, Ústí nad Labem, Frýdek-Místek, Karviná, Ostrava); 12,9% obyvatel ČR
- (4) *Ostatní pohraničí* (okresy Český Krumlov, Tachov, Cheb, Karlovy Vary, Sokolov, Děčín, Liberec, Šumperk, Jeseník, Bruntál); 10,5% obyvatel ČR
- (5) *Ostatní okresy*; 45,9% obyvatel ČR.

Relativní pozice těchto typů regionů, a dále také jednotlivých krajů a okresů, byla hodnocena prostřednictvím souhrnného indexu, nazvaného index socioekonomického rozvoje. Konstrukce ukazatele je blízká metodě výpočtu indexu lidského rozvoje (*Human Development Index*), který používá Program rozvoje OSN pro hodnocení kvality života v zemích světa (viz UNDP 2005). Index lidského rozvoje má tři komponenty: HDP na obyvatele, vzdělanost a naději na dožití při narození. Tytéž ukazatele byly použity i pro konstrukci indexu socioekonomického rozvoje, rozšířením o další

indikátory – průměrná výše mezd a míra registrované nezaměstnanosti – však byla posílena ekonomická komponenta ukazatele. Srovnatelnosti jednotlivých indikátorů je dosaženo relativizací vůči maximální, resp. nejpříznivější dosažené hodnotě (nejvyšší naděje na dožití, nejnižší nezaměstnanost). (Více o metodě a přehled výsledků za kraje viz Daněk 2005).



panevních regionu) dosahly hodnoty socioekonomického rozvoje vyšší než průměr ČR (viz obr. 6). Vývojová dynamika této skupiny okresů v 90. letech však byla jen průměrná, což je ovlivněno vahou moravských center v této skupině (zvláště okresy Brno-město a Zlín zaznamenaly významný relativní pokles socioekonomického rozvoje). Největší pokles své relativní pozice zaznamenaly podle očekávání pánevni okresy a dále ostatní pohraniční okresy, tj. regiony s problematickou ekonomickou a/nebo sociální strukturou. Mezi dvaceti okresy s největším relativním poklesem indexu socioekonomického rozvoje v průběhu 90. let je všech 7 okresů výše označených za pánevni a tři další pohraniční okresy (dalšími okresy v této skupině jsou vedle zmíněného Brna a Zlína okresy Jablonec nad Nisou, Semily, Uherské Hradiště, Hodonín, Louny, Litoměřice a Domažlice). Naopak v „ostatních okresech“, tj. ve většině nemetropolitních Čech a Moravy, se úroveň socioekonomického rozvoje – pokud ji měříme uvedeným indexem – během 90. let poněkud zvýšila a vyrovnala se tak skupině pávních okresů. Největší relativní zvýšení hodnot indexu zaznamenaly okresy pražského zázemí (včetně Berouna a Benešova), „metropolitní“ Plzeň a České Budějovice a dále okresy Jihlava, Vsetín, Brno-venkov a Vyškov.

Na úrovni krajů se jejich pořadí z hlediska indexu socioekonomického rozvoje během dekády proměnilo do té míry, že mezi pořadím na počátku 90. let a na počátku 21. století neexistuje statistická závislost. Rozdíly mezi mimopražskými kraji se přitom celkově poněkud prohloubily: variační koeficient se zvýšil z 3,3% na 5,7% (pro 13 jednotek). Příčinou byla diferenciací ekonomických procesů. Typologii mimopražských okresů z hlediska dynamiky socioekonomického vývoje v 90. letech a dosaženého stavu v letech 2001 – 2004 přibližuje tab. 1.

Tab. 1 Typologie krajů podle dosažené úrovně socioekonomického vývoje (úhrn šesti indikátorů) a dynamiky vývoje v uplynulých cca 10 letech.

Dosažená úroveň socioekon. vývoje	Dynamika socioekonomického vývoje			
	Nízká	Průměrná	Vysoká	Velmi vysoká
Nadprůměrná		Jihomoravský	Plzeňský,	Středočeský

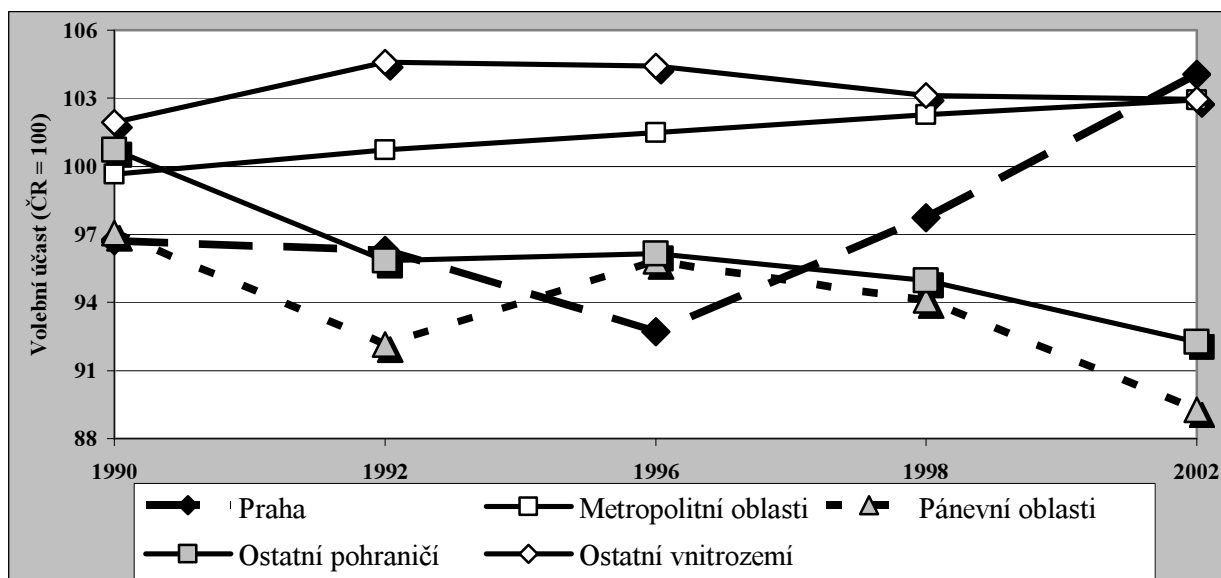
			Jihočeský	
Průměrná		Zlínský	Královéhradecký, Liberecký, Pardubický	
Podprůměrná	Ústecký, Karlovarský, Moravskoslezský	Olomoucký	Vysočina	

Reflexe socioekonomického vývoje ve volebním chování obyvatel

Regionální rozdíly v politickém/volebním chování obyvatel v ČR vycházejí z části z tradiční „volební geografie“ – zakořenění určité politické kultury v dané regionální a lokální kultuře (tzv. kontextuální faktory) – a z části jsou výsledkem sociální struktury obyvatelstva (strukturální faktory). Příkladem první skupiny faktorů je dlouhodobá stabilita volební podpory určitých stran v územích jejich tradiční volební podpory. Příkladem druhé skupiny faktorů je existence závislosti mezi výší volební podpory určitých politických stran a podílem některých sociálních nebo demografických skupin v populaci.

Otázkou, navozenou v úvodu tohoto příspěvku, je však to, zda se volební chování obyvatel proměňuje v závislosti na územní diferenciaci socioekonomického vývoje, resp. zda reaguje na relativní úspěšnost/neúspěšnost daného regionu. Je zřejmé, že existenci této potenciální závislosti nelze v rozsahem omezeném příspěvku podrobněji analyzovat, vstupní náhled do problematiky však umožní srovnání vývoje vybraných indikátorů výsledků voleb podle typů regionů, vymezených v předchozí části textu. Pozornost bude věnována především volební účasti (indikátor zájmu o politické dění i identifikace s daným politickým systémem) a dále volební podpoře pravicových tzv. proreformních stran a volební podpoře komunistické strany. Pro sledovanou otázku přitom není důležitá výše volební účasti nebo volební podpory politických stran v uvedených typech regionů, ale její změny ve sledovaném období (tj. od voleb v roce 1990 do voleb v roce 2002). Pozornost je věnována pouze výsledkům parlamentních voleb, tj. voleb do České národní rady (v letech 1990 a 1992) a do Poslanecké sněmovny Parlamentu ČR (1996, 1998, 2002).

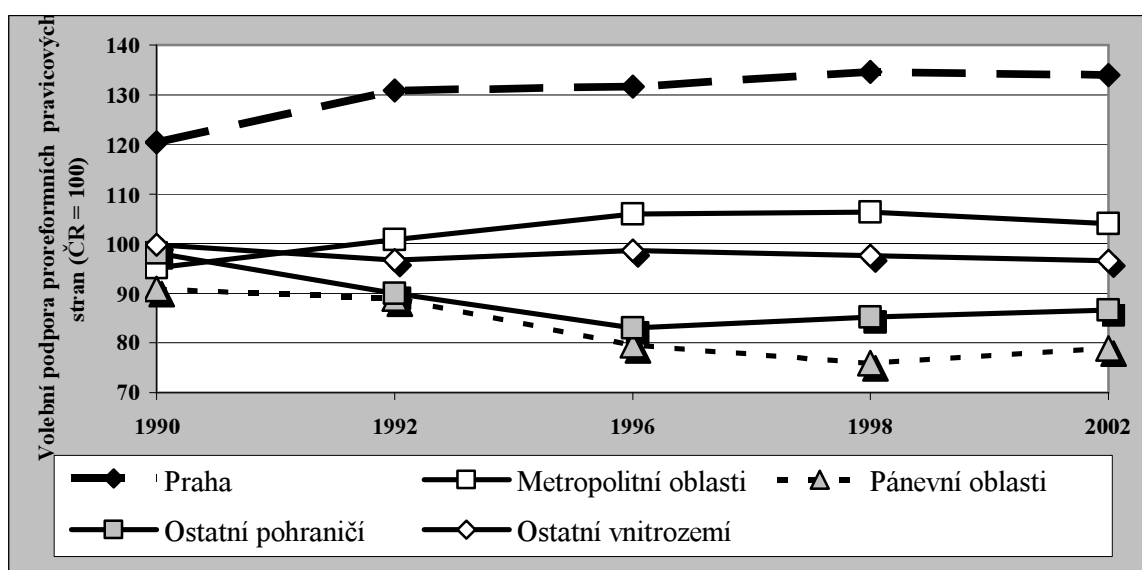
Volební účast v parlamentních volbách se od roku 1990 nepřetržitě snižovala. Rozdíly mezi okresy se však naopak postupně zvyšovaly: variační koeficient se zvýšil z 2,6% v roce 1990 na 7,3% v roce 2002. Hlavní příčinou byl charakteristický vývoj volební účasti v Praze, v pánevních okresech a ostatních pohraničních okresech (viz obr. 7). V Praze byla v 90. letech volební účast podprůměrná, od roku 1996 se však relativně – ve srovnání s vývojem v jiných regionech – zvyšovala a v roce 2002 byla podobná jako v dalších metropolitních oblastech i většině ostatních okresů Čech a Moravy. Naopak volební participace v pánevních okresech a v okresech vyrovnávajících se s následky poválečné výměny obyvatelstva, kde byla tradičně podprůměrná, se od roku 1996 dále snižovala. V roce 2002 tak byl rozdíl mezi těmito dvěma skupinami okresů a ostatním územím ČR větší než kdy předtím. Možným vysvětlením tohoto vývoje je ztráta zájmu a důvěry v politický systém v ekonomicky relativně neúspěšných regionech a naopak je posílení v regionech s nadprůměrnou dynamikou socioekonomického vývoje (Praha a ostatní metropolitní oblasti).



Obr. 7 Vývoj volební účasti v typech regionů (ČR = 100).

Pramen: Výsledky parlamentních voleb v uvedených letech. ČSÚ Praha.

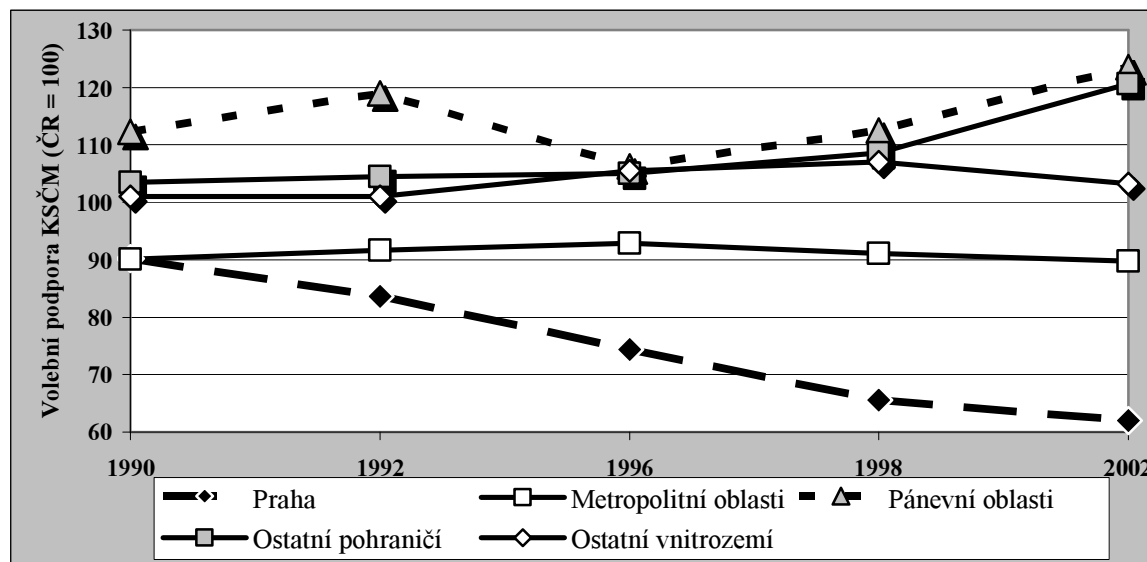
Pohled na vývoj volební podpory vybraných typů politických stran má ve srovnání s volební účastí jen doplňkový charakter. Podobně jako v případě ekonomických a sociálních indikátorů se od ostatních typů regionů nejvíce odlišuje Praha, a to stabilně nadprůměrnou a mírně se zvyšující volební podporou pravicových proreformních stran a výrazně podprůměrnou a klesající volební podporou Komunistické strany Čech a Moravy (viz obr. 8 a 9). Dalšími regiony se specifickým volebním chováním jsou pánevni okresy a ostatní pohraniční okresy. V nich mají pravicové strany dlouhodobě nízkou podporu, i když ta od poloviny 90. let už neklesá. Současně jsou významné části pohraničí a uhelných pánví tradičními baštami komunistické strany (Daněk 1994) a na rozdíl od jiných typů regionů se zde volební podpora této strany od poloviny 90. let zvyšuje rychleji než mezi voliči v ČR jako celku. V mimopražských metropolitních areálech hlasují voliči tradičně častěji pro pravicové strany než pro komunisty, avšak na rozdíl od předchozích typů regionů – a podobně jako v případě relativní ekonomické úspěšnosti – zde v 90. letech nedocházelo k výrazným změnám volební podpory. Celkově je z obr. 8 a 9 zřejmé, že rozdíly mezi sledovanými typy regionů se z hlediska podpory obou politických proudů ve sledovaném období zvětšily podobně jako v případě volební účasti.



Obr. 8 Vývoj volební podpory pravicových proreformních stran v typech regionů (ČR = 100).

Pozn.: Za „pravicové proreformní strany“ bylo v roce 1990 považováno Občanské fórum a Křesťansko-demokratická unie - Československá strana lidová (KDU), v letech 1992 a 1996 Občanská demokratická strana (ODS), Občanská demokratická aliance (ODA) a KDU, v roce 1998 ODS, Unie svobody (US) a KDU a v roce 2002 ODS a koalice KDU-US.

Pramen: Výsledky parlamentních voleb v uvedených letech. ČSÚ Praha.



Obr. 9 Vývoj volební podpory Komunistické strany Čech a Moravy v typech regionů (ČR = 100) (v roce 1992 koalice Levý blok, v roce 1990 Komunistická strana Československa).

Pramen: Výsledky parlamentních voleb v uvedených letech. ČSÚ Praha.

Závěr

Česká republika patří v Evropě ke státům se středně velkými rozdíly mezi regiony. V průběhu 90. let se prohlubovaly regionální rozdíly v ekonomickém vývoji (především mezd a HDP na obyvatele), i když zatím ne tolik, jak bylo očekáváno. Hladina rozdílů mezi regiony byla udržována především rychlejším propadem pánevni oblastí s dříve nadprůměrnými hodnotami ekonomických indikátorů (mzdy, HDP) a vzestupem částí dříve marginalizovaných oblastí jihozápadních Čech.

K urychlení regionální diferenciaci ekonomického vývoje (HDP, mzdy) došlo zvláště v období hospodářské krize – oblasti s příznivější strukturou a polohou se s obtížnějšími ekonomickými podmínkami dokázaly úspěšněji vyrovnat. Sociálně i politicky významným aspektem české transformace je skutečnost, že přes nárůst regionálních rozdílů v ekonomické oblasti se nezvětšily regionální rozdíly v demografickém chování ani v sociální struktuře (vzdělanost).

Prohloubil se především rozdíl mezi Prahou a ostatními regiony. Vyplývá z výjimečného místa hlavního města v sídelní hierarchii, příznivé geografické polohy i příznivé ekonomické a sociální struktury. Naopak nejméně příznivě vyplývá provedené srovnání pro pánevni okrese, které v měřících socialistické modernizace patřily na počátku 90. let k úspěšným regionům (nadprůměrné mzdy, HDP na obyvatele apod.), avšak díky obtížnější transformaci ekonomiky s vysokým podílem starých průmyslových odvětví i nevýhodné poloze svoji pozici postupně ztrácely. Podobný vývoj byl zaznamenán i v dalších „nepánevni“ okresech pohraničí, handicapovaných mj. méně příznivou sociální strukturou obyvatel, která je důsledkem jejich specifické migrační historie v polovině 20. století.

Významnou částí provedeného hodnocení bylo sledování vztahu mezi regionální diferenciací socioekonomického vývoje a vývojem volebního chování. Ukázalo, že voliči svými politickými postoji a preferencemi citlivě reagují na geografii socioekonomického vývoje. Voliči v relativně méně úspěšných regionech nejen méně participují v demokratickém politickém procesu, ale jejich volební účast klesá rychleji než v jiných regionech. Současně je v těchto oblastech nízká podpora pravických

proreformních stran a relativně vysoká a rostoucí podpora komunistické strany. Výsledky voleb v úspěšných regionech – tedy především v Praze – ukazují přesně opačné charakteristiky: rostoucí participace, vysoká a rostoucí podpora pravice a nízká a klesající podpora komunistické strany. I když provedená stručná analýza neumožňuje hlubší zhodnocení popsaného vztahu, přesvědčivě ukazuje vazbu mezi regionální politikou (resp. její úspěšností) a celkovým vnitropolitickým vývojem.

Literatura

- Bartoňová, D. (2001) Demografické chování populace České republiky v regionálním a evropském kontextu. In Hampl, M. (ed.) Regionální vývoj: specifika české transformace, evropská integrace a obecná teorie. Přírodovědecká fakulta UK, Praha, s. 45-73.
- ČSÚ (2004) Mzdová diferenciacce zaměstnanců v roce 2003. ČSÚ Praha. Dostupné na <http://www.czso.cz/csu/edicniplan.nsf/p/3111-04>
- Daněk, P. (1994) Communist Landscapes of Moravia and Silesia (1925 – 1992). Scripta Fac.Brun., 1994, 23, s. 9-24.
- Daněk, P. (2000) Kraje a jejich sociální, ekonomická a demografická charakteristika: pohled očima politického geografa. In Mrklas (ed.) Krajské volby 2000. Fakta, názory, komentáře. CEVRO, Praha.
- Daněk, P. (2005) Kraje v transformaci: vývoj regionálních rozdílů. In Mrklas (ed.) Krajské volby 2004. Fakta, názory, komentáře. CEVRO, Praha (v tisku).
- Hampl, M. (1999) Geography of Societal Transformation in the Czech Republic. Přírodovědecká fakulta UK Praha.
- Hampl, M. (2001) Geografie transformace v České republice: celkové zhodnocení. In Hampl, M. (ed.) Regionální vývoj: specifika české transformace, evropská integrace a obecná teorie. Přírodovědecká fakulta UK, Praha, s. 27-41.
- Pavlík, Z., Kučera, M. (2002) Populační vývoj České republiky 1990 – 2002. Přírodovědecká fakulta UK Praha.
- UNDP (2005) Human Development Report 2004: Cultural Liberty in Today's Diverse World. <http://hdr.undp.org/reports/global/2004/>