

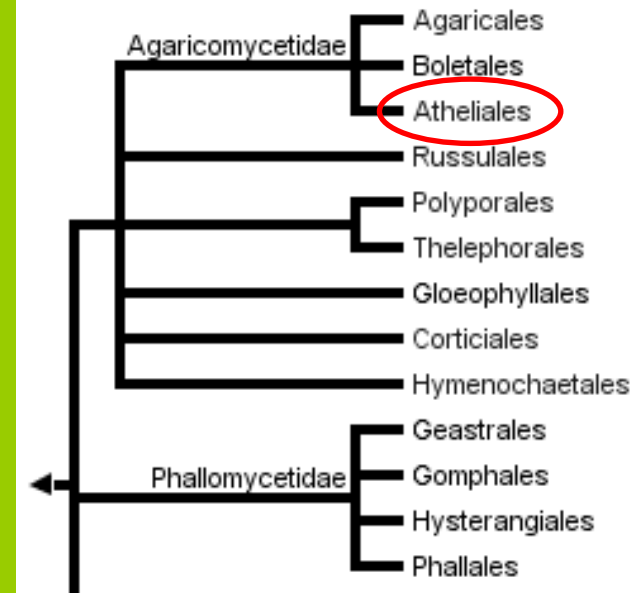
## řád *Atheliales* (kornatečkotvaré)

relativně nově odlišená skupina, pravděpodobně sesterská vývojová větev hřibotvarých hub

plodnice resupinátní (korticioidní), nenápadné, tenké monomitický hyfový systém, cystidy chybí

někteří zástupci významnými mykorizními symbionty (r. *Piloderma*), jiní saprofyti či paraziti (např. *Athelia arachnoidea* parazituje na lišejnících)

náleží sem i ± tropický rod *Dictyonema*, zahrnující lichenizované druhy



www.mycokoey.com



*Athelia epiphylla* (kornatečka)

parazituje na kokálních epifytických řasách

## *Bysocorticium* (pavučiník)

mykorizní druhy, nápadně modře zbarvené rozlité plodnice



www.mycokoey.com

## řád *Boletales* (hřibotvaré)

plodnice vždy jednoleté, nejčastěji kloboukaté (obvykle stipitátní), přítomny i rozlité typy, časté i gasteroidní formy

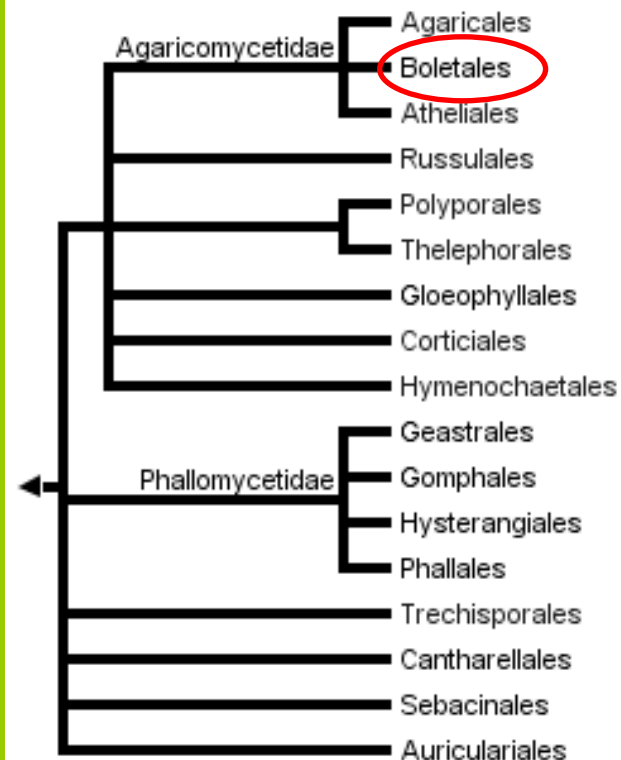
hymenofor pórovitý, ale i lupenitý či žilnatý nebo hladký (u kloboukatých zástupců většinou snadno oddělitelný od dužniny klobouku)

trama hymenoforu bilaterální

často hnědý výtrusný prach

vývojově původnější skupiny zahrnují dřevní saprofyty působící hnědou hnilobu, téměř vždy dřeva jehličnanů

odvozenější skupiny mykorizní, několik zástupců je mykoparazitických





## čeled' *Coniophoraceae* (popraškovité)

plodnice polorozlitá (efusoreflexní) nebo rozlitá

hymenofor hladký, vrásčitý (merulioidní) až poroidní

výtrusy hladké, často žlutohnědé, silnostěnné a dextrinoidní

dřevní saprofyti až slabí paraziti (*Coniophora piceae*)

### *Coniophora puteana* (popraška sklepní)

významný rozkladač dřeva v domácnostech



### *Serpula himantoides* (dřevomorka lesní)

### *Serpula lacrymans* (dřevomorka domácí)

tlustě vatovité plodnice s merulioidním hymenoforem  
nejvýznamnější škůdce dřeva v domácnostech  
díky metabolicky získané vodě se šíří i do suchého dřeva  
v přírodě velmi vzácná



## čeled' *Hygrophoropsidaceae*

### (lištičkovité)

kloboukaté plodnice se sbíhavými lupeny

bezbarvé výtrusy

saprofytické druhy (pozemní či dřevní)

### *Hygrophoropsis aurantiaca* (lištička pomerančová)

oranžové plodnice s centrálním třeněm

saprofyt na dřevě, jehličí a větvičkách ve smrčinách



### *T. atrotomentosa* (č. černoňatá)

### *Tapinella* (čechratka)

saprofyti na dřevě jehličnanů, hnědá hniloba

### *T. panuoides* (č. sklepní)





## čeled' *Paxillaceae* (čechratkovité)

kloboukaté plodnice s centrálním třeněm

hymenofor: sbíhavé lupeny či póry

výhradně mykorizní zástupci

### *Gyrodon lividus* (podloubník siný)

nízké sbíhavé rourky s drobnými póry

vzácnější druh, mykorizní symbiont olše



### *Paxillus involutus* (čechratka podvinutá)

podvinutý okraj kl., sbíhavé lupeny

velmi hojná ve všech lesích, i v parcích

jedovatá - způsobuje alergické reakce

(imunohemolýza)



## čeleď *Suillaceae* (klouzkovité)

kloboukaté plodnice, hymenofor rourkovitý  
často slizký klobouk, někdy vyvinut závoj a prsten

silně specializovaní mykorizní partneři  
jehličnatých dřevin

většinou chutné jedlé druhy



*Suillus grevillei* (klouzek sličný)  
žlutooranžová plodnice, třeň s prstenem  
vazba na modřín



*Boletinus cavipes* (hřib dutonohý, hřibovec d.)  
suchý šupinatý klobouk, velké hranaté póry, dutý třeň  
výhradně pod modřiny; jedlý



*S. granulatus* (k. zrnitý)  
symbioza s borovicemi, velum chybí



## čeleď *Gomphidiaceae* (slizákovité)

kloboukaté plodnice, řídké tlusté sbíhavé lupeny

vyvinut závoj (velum parziale)

skoro černý výtrusný prach

mykorizní druhy s vazbou na jehličnany

výborné jedlé houby



### *Gomphidius* (slizák)

povrch klobouku i velum slizké

*G. glutinosus* (s. mazlavý) - mykoriza se smrky

### *Chroogomphus* (slizák)

velum vláknité, klobouk nanejvýš lepkavý

*Ch. rutilus* (s. lepkavý) - mykoriza s borovicí



**čeleď *Rhizopogonaceae* (kořenovcovité)**  
podzemní břichatky  
pružné plodnice s komůrkatým teřichem  
mykorizní zástupci (výhradně čel. *Pinaceae*)  
rod *Rhizopogon* (kořenovec)



*R. roseolus* (k. červenavý)



*M. variegatus* (č. pestrý)

**čeleď *Melanogastraceae* (černouškovité)**  
mykorizní podzemní břichatky  
hnědavá okrovka, teřich komůrkatý, s  
bělavými stěnami slizovitý  
rod *Melanogaster* (černoušek)



## čeleď *Boletaceae* (hřibovité)

zpravidla kloboukaté plodnice s poroidním, vzácně lamelovitým hymenoforem

zastoupeny i gasteroidní typy (*Chamonixia*)

často typicky vřetenovité spory

mykorizní zástupci, výjimečně paraziti

### *Boletus* (hřib)

obvykle velké masité plodnice, často síťka na třeni

olivově hnědý výtrusný prach

mykoriza s různými dřevinami, většinou jedlé druhy



*B. edulis* (h. smrkový)

### *B. satanas* (h. satan)

obrovské plodnice, bělavý klobouk, červené póry, soudkovitý třeň se síťkou, dužnina slabě modrá

vzácný bazofilní teplomilný druh  
za syrova prudce jedovatý!





*Phylloporus rhodoxanthus* (lupenopórka červenožlutá)  
lupenitý hymenofor, jinak ~suchohříby



*X. chryserveron* (s. žlutomasý - „babka“)  
drobné plodnice, povrch klobouku  
políčkovitě rozpraskaný

*Xerocomus* (suchohříb)

oproti r. *Boletus* zpravidla drobnější plodnice,  
odlišná struktura pokožky klobouku

*X. badius* (s. hnědý)

klobouk za vlhka slizký, dužnina na řezu modrá  
velmi hojný druh, zejména v jehličnatých lesích





Leccinum (kozák, křemenáč)  
výrazně šupinkatý třeň  
póry v dospělosti šedohnědé  
rodově specifická mykoriza



*L. rufum* (křemenáč osikový)  
vazba na topol osiku



*L. scabrum* (kozák březový)

Tylopilus felleus (hřib žlučník)

rourky v dospělosti nápadně vyklenuté, růžové  
výrazná síťka na třeni, hořká chuť  
hojný nejedlý druh smrčín



Porphyrellus pseudoscaber (hřib nachovýtrusný)  
celá plodnice kouřově hnědá, třeň bez síťky  
běžný v podhorských smrčinách; jedlý





*Strobilomyces floccopus* (šiškovec černý)  
povrch šedočerné plodnice plst'ovitě šupinatý  
tvrdá dužnina na řezu červená  
spory tmavé, kulovité, hrubě ornamentované



*Chalciporus piperatus* (hřib peprný)  
drobné plodnice, měďové póry  
žlutá palčivá dužnina  
jedlý jen jako koření

*Buchwaldoboletus lignicola* (hřib dřevožijný)  
vzhled suchohříbu, ale lignikolní saprofyt  
často spolu s hnědákem Schweinitzovým  
vzácný

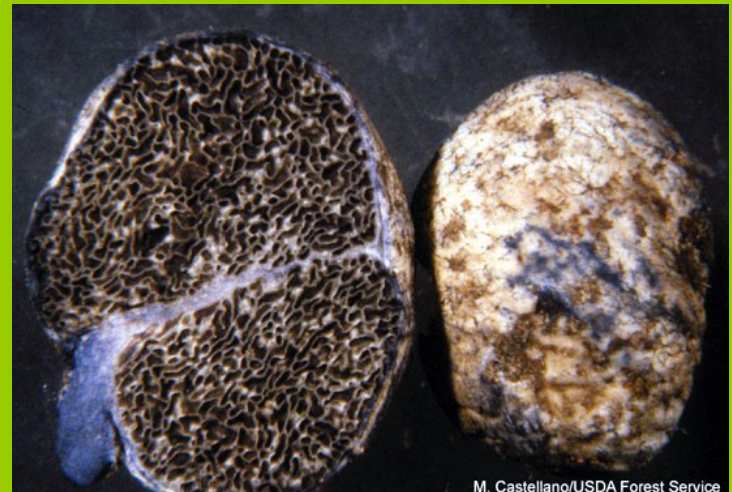




*Pseudoboletus parasiticus* (hřib příživný)  
mykoparazit na pestřecích



*Chamonixia caespitosa* (šamonie modrající)  
podzemní gasteroidní plodnice  
bílá okrovka, otlakem rychle modrající  
humózní smrčiny, vzácně  
v ČR chráněný druh



## čeleď *Gyroporaceae*

rod *Gyroporus* (hříbník, hřib) charakterizován bledě citronovým výtrusným prachem (x *Boletaceae*) a dutým třeněm

jedlé houby



*G. cyanescens* (h. siný)

slámově žlutá plodnice

dužnina intenzivně indigově modrající

písčité bory a podhorské bučiny

## čeleď *Calostomataceae*

břichatkovité typy

plodnice nadzemní, s velmi odvozenou stavbou, teřich za zralosti prachovitý

rod *Calostoma* (krásnoústka)- (sub)tropy





## čeleď *Sclerodermataceae* (pestřecovitě)

břichatkovité typy, plodnice ± nadzemní

na povrchu tuhá okrovka, teřich za zralosti práškovitý

výtrusy kulovité, tmavé, bradavčité až ostnitě,

kapilicium chybí

jen mykorizní druhy

### *Scleroderma* (pestřec)

tuhá peridie

teřich homogenní, záhy tmavnoucí

mírně jedovaté



*Scleroderma citrinum* (pestřec obecný)  
jehličnaté lesy na chudých půdách



### *Pisolithus arrhizos* (měcháč písečný)

plodnice mohutné, palicovité, částečně ponořené v substrátu

teřich sestává z peciček (peridiol)

písčité a kamenité půdy, i na kontaminovaných půdách (výsypky apod.) - využití pro rekultivace



*Astraeus hygrometricus* (hvězdák vláhojevný)

peridie dvojrstevná, vnější hvězdčovitě rozpraskává (~ rod *Geastrum*)

cípy silně hygroskopické

suché okraje lesů, mykoriza s borovicemi a duby

