

Hodonínský bioregion (4.4)



11.07.2007



4.4

Kyjov

Uherský
Ostroh

Hodonín

Stražnice

Tvarožná
Lhota

Sudomeřice

Kadejov

Vrakov

Bzenec

Dubňany

Ratíškovice

Ponatec

Vnorovy

Kněždub

Svatobořice-
Mistřín

Milotice

Vlkoš

Žeravice

Domanín

Nedakonín

Sardice

Lužice

Mikulčice

Sudomeřice / Stalica

Hodonín / Holíč

Hodonínský bioregion – charakteristiky_1

- Poloha: severně Hodonína na písčích vyvátých z nivy Moravy v pleistocénu.
- Důvod vymezení: Nejrozsáhlejší oblast vátých písků v ČR, navíc se zastoupením teplomilných druhů a původně i rašelinišť
- Charakteristika: Mírně zvlněná plošina neznatelně se svažující k jihu. V jz. a sz. části vystupuje podložní slín, ten leží mělko položen i pod písky Hodonínské Dúbravy, takže zde bylo více podmáčených míst a trochu živnější půdy. Dnes hydrické podmínky v celém bioregionu změněny poddolováním při hlubinné těžbě lignitu. V záp. části asi 0,5 km široká niva Kyjovky s největší rybniční soustavou na Jižní Moravě.
- Plocha: 225 km²
- Vegetační stupně: 1. – 2.
- 1. (60%), 2. (40%)
- A (38%), B (46%), Cs (1%), Ca (7%), D (8%)
- N (39%), z (4%, raš. 0,5), a (7%), o (50%).
- Počet typů biochor: 6

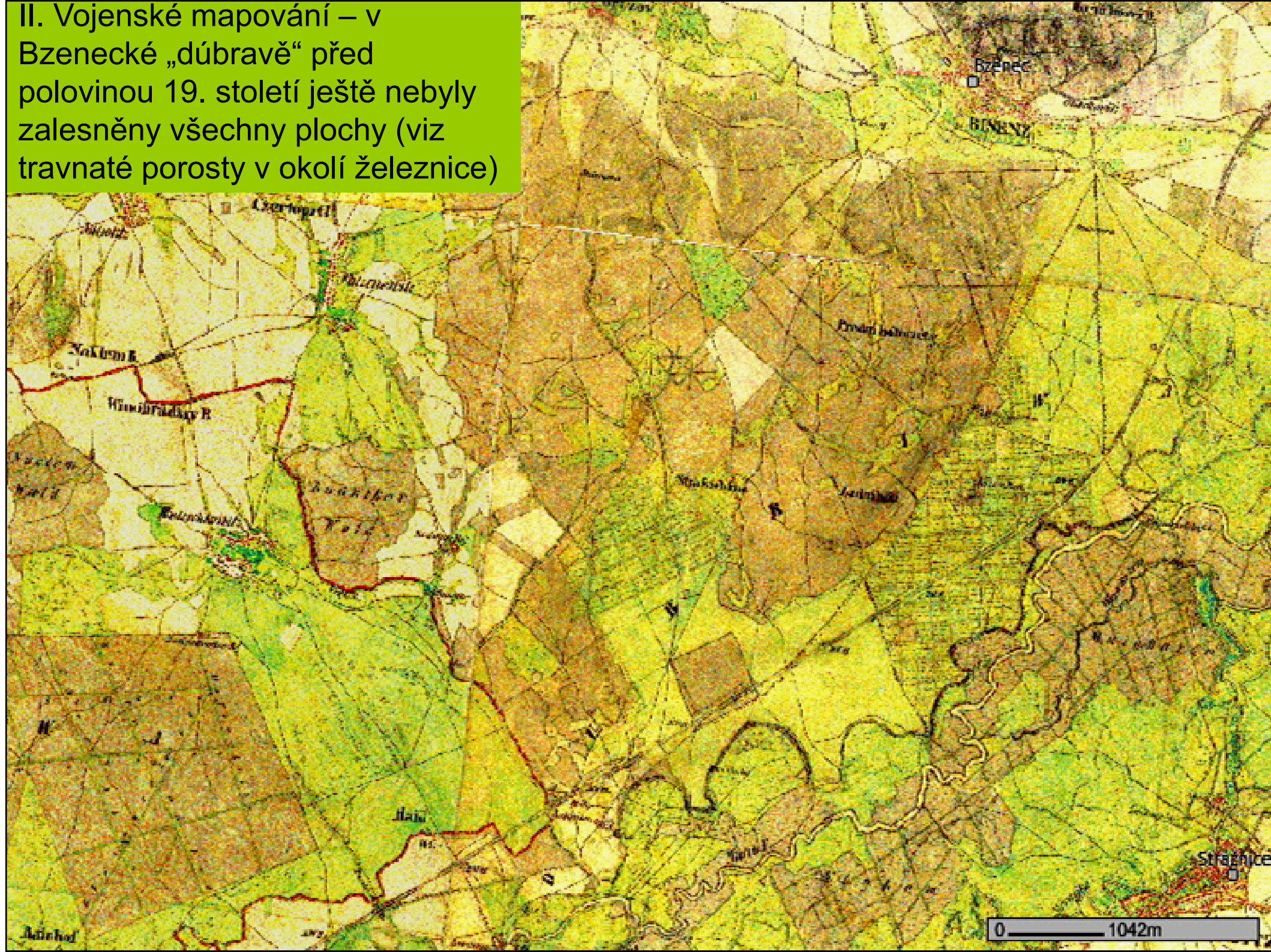
Hodonínský bioregion – charakteristiky_2

- Orná: 30%, TTP 6%, lesy 45%, vody 3,1%, KES 1,7
- Složení lesů: Sm 1, Bo 60, Jd 0, Md +,
- Db 22, Hb 1, Bk +, Cenné I. 4, Ol 3, Bř 4, Ak 6
- Podíl přirozených dřevin: **37 %**
- Velkoplošná ZCHÚ: -
- Přírodní parky: okraj Strážnického Pomoraví
- Maloplošná ZCHÚ: NPP Váté písky (bezlesí u trati), PP Vojenské cvičiště Bzenec (trávník na písku), PP Osypané břehy (podemílaný sráz k Moravě), PR Stupava (pův. doubrava vč. podmáčené), PR Písečný rybník (mokřad, rybník)
- Bzenecká část lesů tvoří Ptačí oblast Natura 2000

Hodonínský bioregion od Strážovic – lesnatá plocha na dně
Dolnomoravského úvalu, v pozadí Malé Karpaty



II. Vojenské mapování – v Bzenecké „dúbravě“ před polovinou 19. století ještě nebyly zalesněny všechny plochy (viz travnaté porosty v okolí železnice)



Při výsadbě lesa
byl ponechán
protipožární pás
kolem trati. Je to
dnes nejcennější
chráněné území v
bioregionu – NPP
Váté písky s v ČR
unikátní
teplomilnou
pískomilnou
vegetací včetně
kavylu písečného



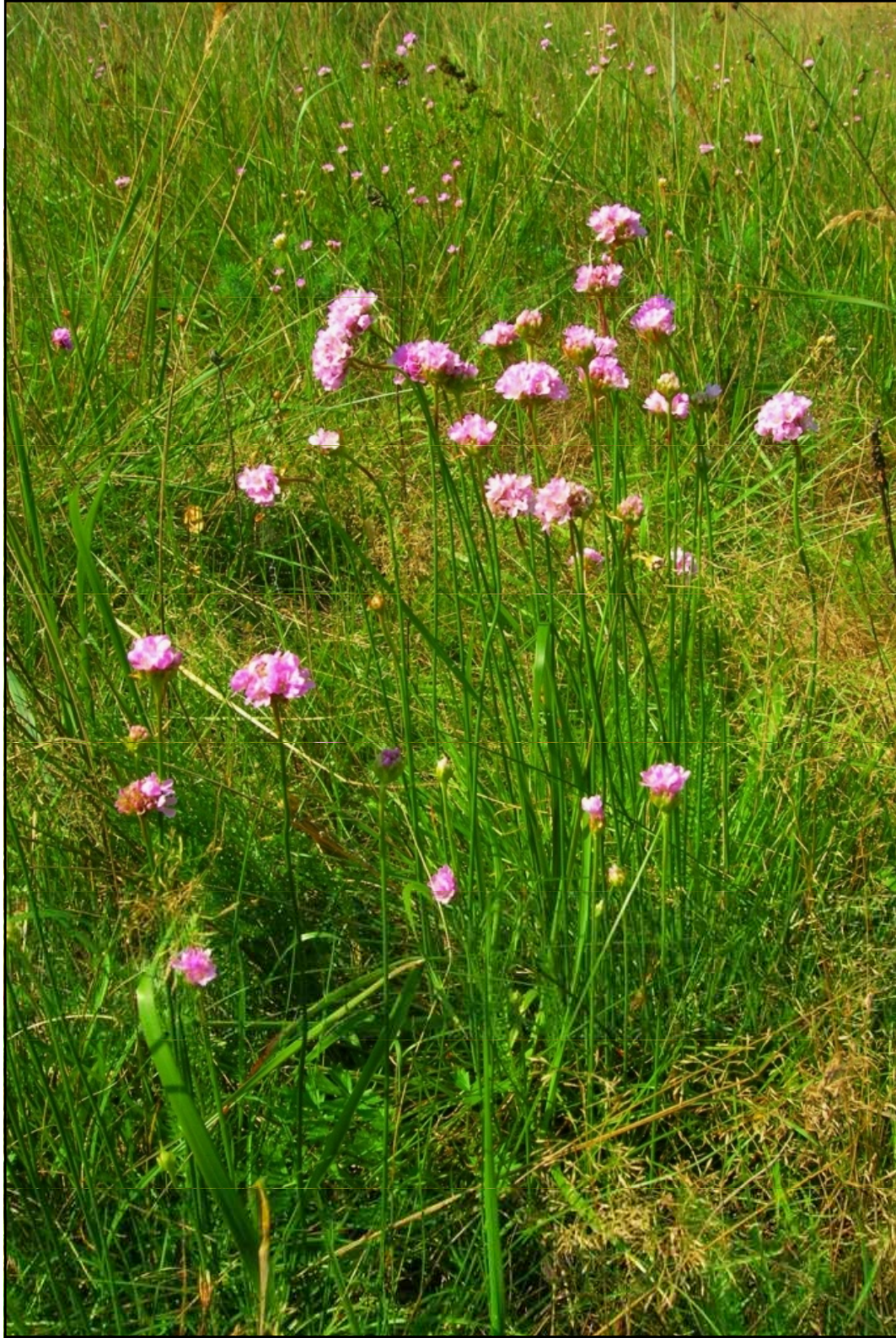
NPP Váté písky



Opuštěné vojenské cvičiště u Bzence – dnes PP píscomilné bioty.
Podobně zřejmě vypadala krajina převážné části bioregionu před
zalesňovacími pracemi v 1. pol. 19. století.



Na opuštěných travnatých plochách kvete vzácná trávnička prodloužená



Podobně zřejmě vypadaly původní lešy. Foto ze zachovalé části Hodohínské důbravy



Dnešní plantáže borovice lesní, na nejkyselejších půdách jen s mechem – ale pak zde zase dobře borovice zmlazuje (viz nálet mladých borovic)



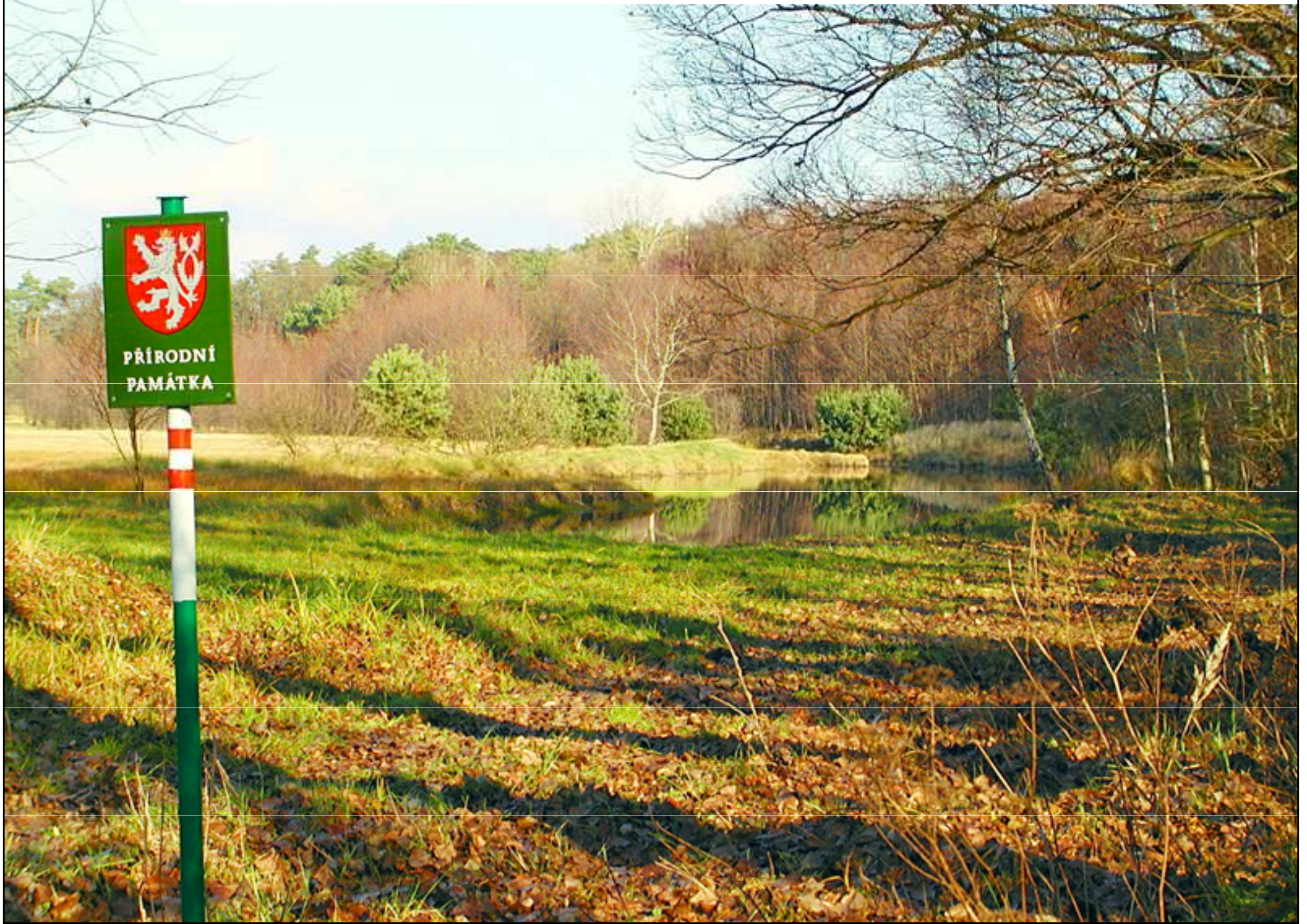
Na bohatších půdách se objevují porosty nenáročných a plevelných trav



Dnes již vzácná relativně kyselomilná mokřadní vegetace v depresích mezi dunami – olšová pařezina, skřípina lesní, kapradiny.



PP Jezero u Vacenovic – jeden z posledních zbytků zrašelinělého mokřadu



Současný poněkud drastický způsob hospodaření v lesích – holoseče, pak se buldozerem vytrhají pařezy a shrne půda, do písku se strojově vysadí sazenice borovic





Valy z vytrhaných pařezů stromů hnijí v lese

Památník
Jana
Bedřicha
Bechtela –
organizátora
zalesňova-
cích prací
na
Bzenecku



Osypané břehy – 13 m vysoký nárazový břeh řeky Moravy do vátých písků (za jarní povodně r. 2005)





Unikátní jev, dosti navštěvovaný, přestože sem nevede turistická cesta. Pohled proti proudu.

Obdobný nárazový břeh u rybníka Stolařka – na rozdíl od plošin zalesněných borovicí je stabilizovaný svah zalesněn duby (zpravidla).



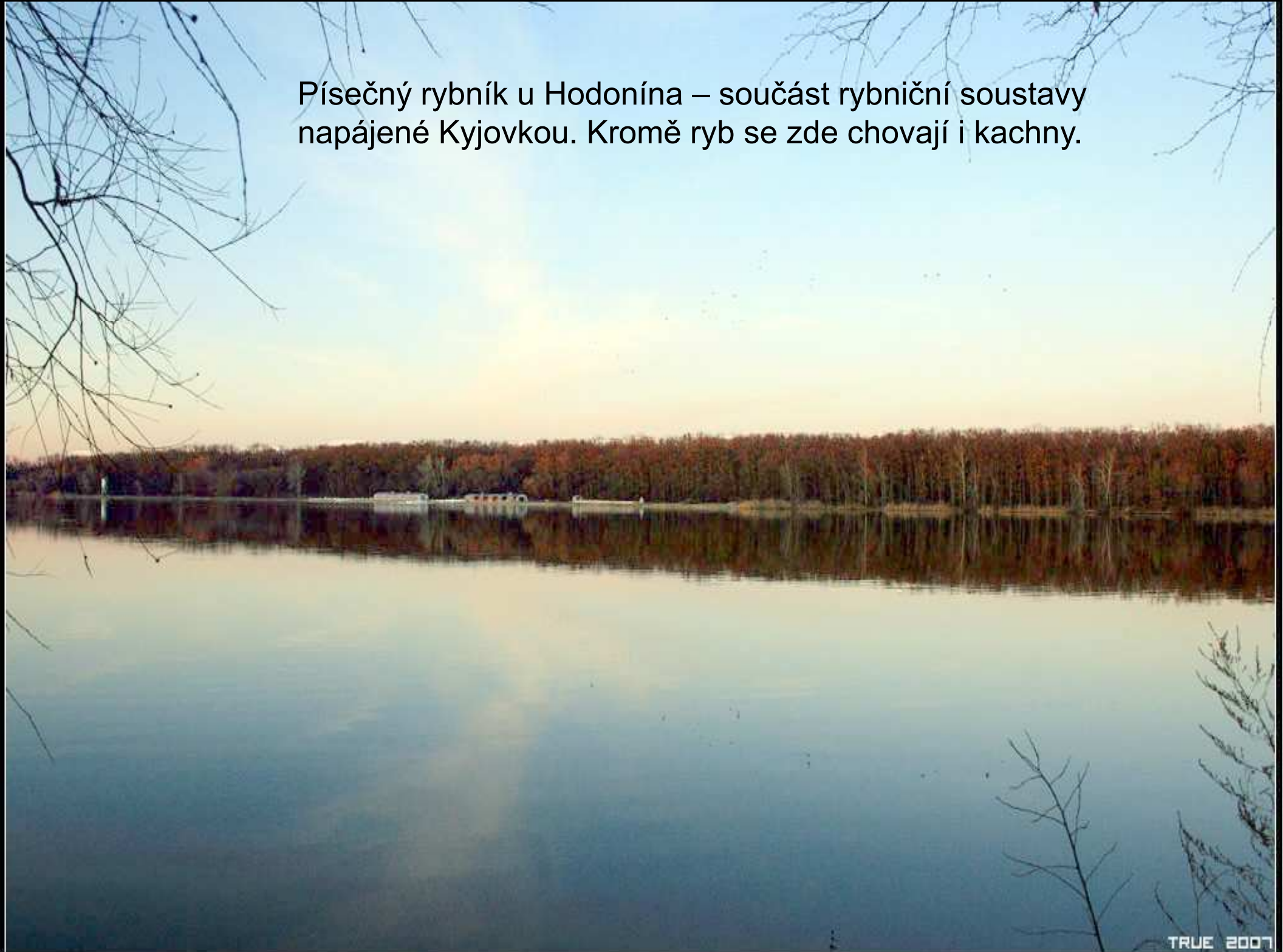
Jedno z několika jezírek vzniklých zatopením
těžiště vátých písků. U Ratíškovic.



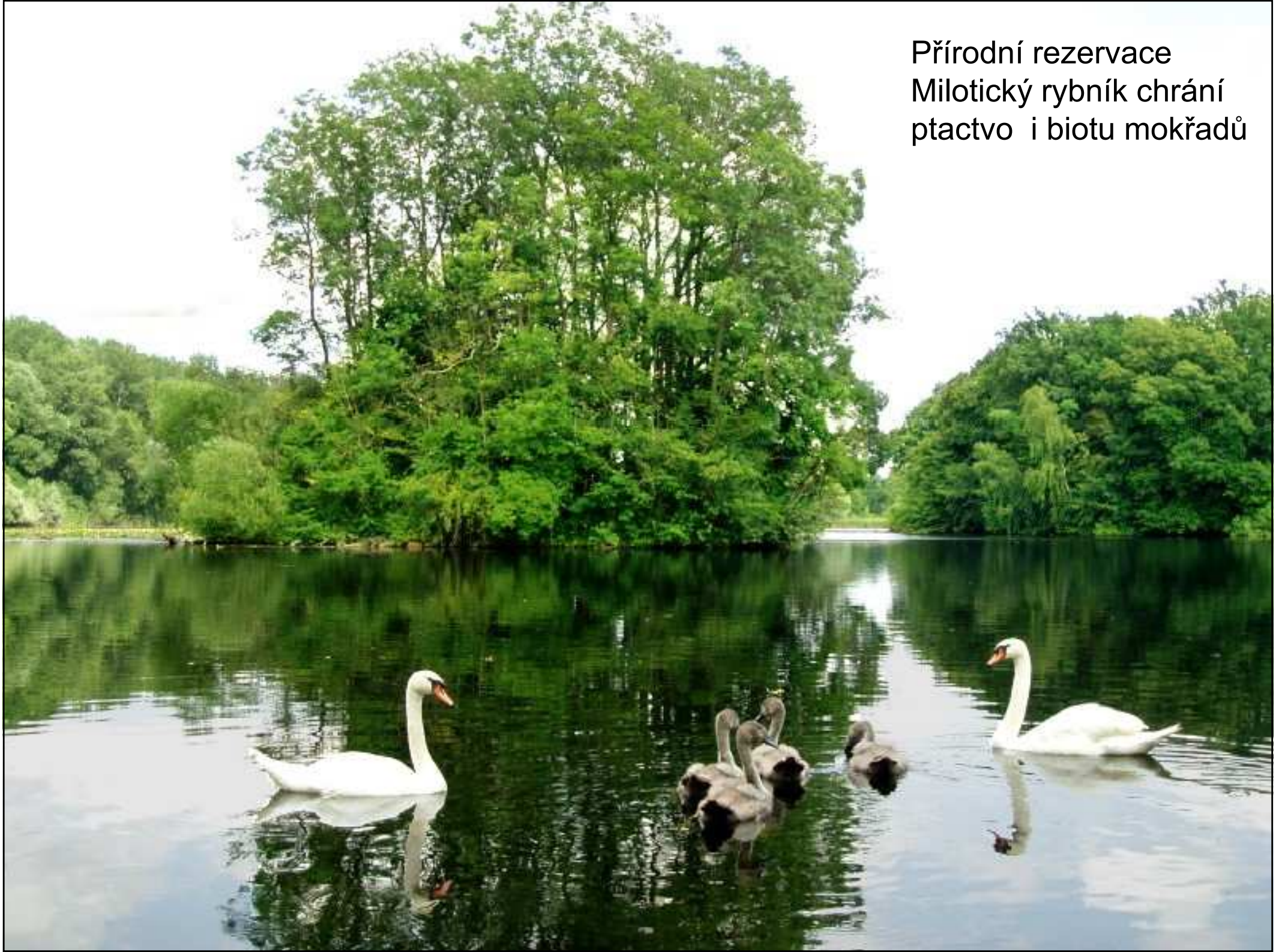
Vlevo soustava rybníků Zbrod, napájených Kyjovkou. Uprostřed Hodonínská dубrava, převážně ještě se zachovalými dubovými lesy, ale i sem jsou vysazovány borové kultury.



Písečný rybník u Hodonína – součást rybniční soustavy
napájené Kyjovkou. Kromě ryb se zde chovají i kachny.



Přírodní rezervace
Milotický rybník chrání
ptactvo i biotu mokřadů



Vlevo typické přímé cesty Bzeneckou
dúbravou, vpravo opuštěná Bařova
řeleznice do Ratířkovic (vozil se po ní lignit
k Bařovu kanálu). Dnes atrakce pro turisty –
mořno zde jezdit na řlapací drezíně.





Dnes rekreační středisko, původně správní budova lignitových dolů v Bzenecké části
dúbravy

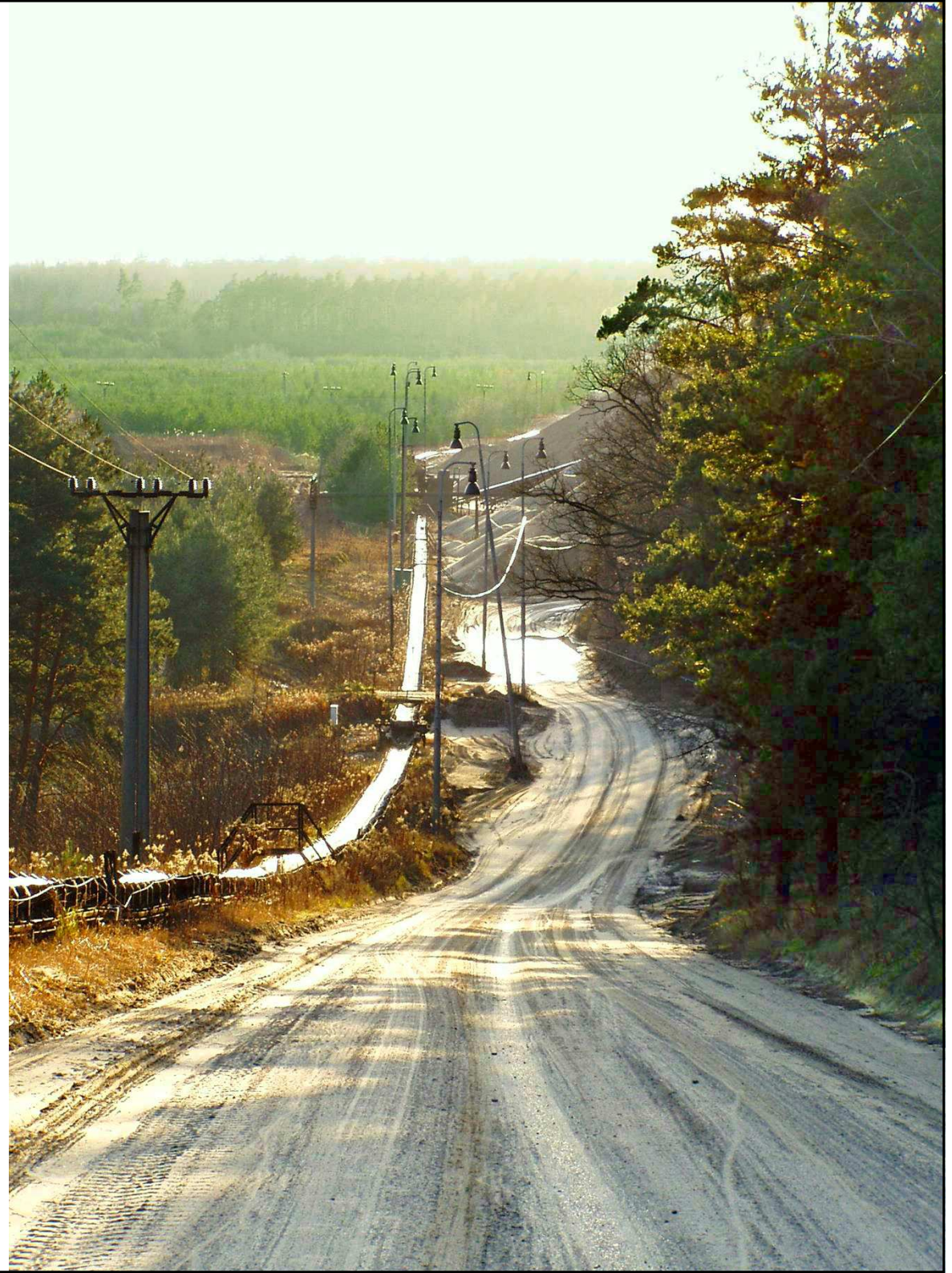
Původně rybník v nivě Kyjovky, ale již po desítky let odkaliště popílku z Hodonínské elektrárny.



Součást industrializované zóny uprostřed lesů – okolí nádraží Bzenec-přívóz



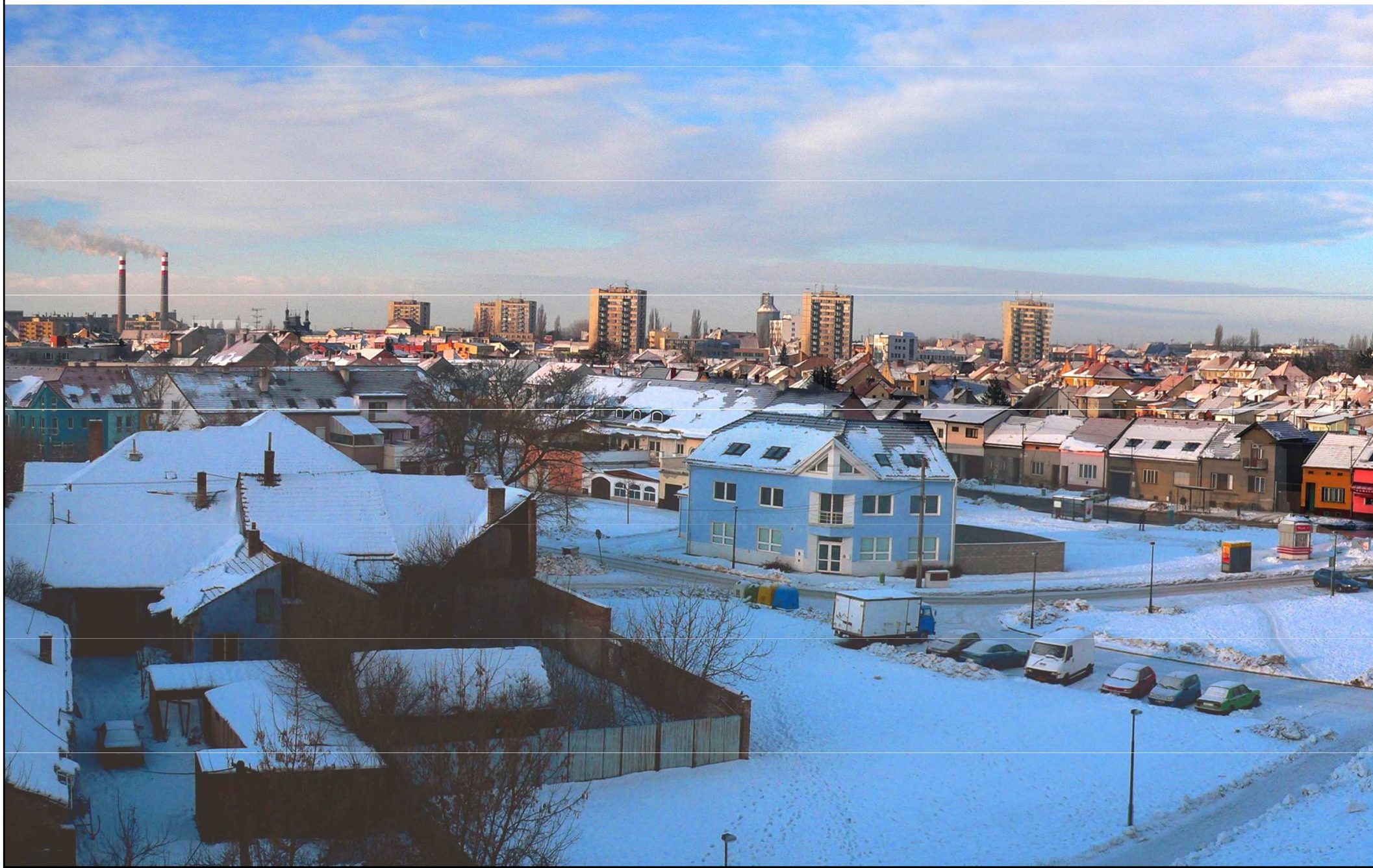
Rozsáhlý písečník,
dnes již o ploše přes
1 km² u Bzence-
přívozu. Vjezd do
těžebního prostoru.
Vytěžené části jsou
postupně
zalesňovány
borovými
monokulturami.



Těžební prostor jedné ze dvou těžeben u Bzence-přívozu. Vpravo niva Moravy v těsné blízkosti těžebny. Šikmý hnědý pruh je železniční koridor.



Město Hodonín – panorama. Město je bez významnějších stavebních památek, dominantou jsou Hodonínská elektrárna (vlevo) a panelová sídliště.



Hodonínská elektrárna na jihozápadním okraji města. Postavena v 50. letech, spalovala lignit těžný v hloubce cca 60 m pod celým bioregionem. Původně měla čtyři komíny a kouřila velmi. Po ukončení těžby lignitu se uvažuje s pálením biomasy.



Secesní radnice na hlavním hodonínském náměstí je jednou z pozoruhodností města. Na ostrově v řece Moravě stával od 11. stol. pohraniční Břetislavův hrad, byl zničen, pak přestavěn na zámek, ten na pivovar. To už je ale součástí bioregionu 4.5.





Milotice - Původně vodní hrad, dnes klasicistní zámek, přístupný.

Letecký pohled na Vracov od JZ. V popředí v nivě Syrovinky bývaly slatiny až rašeliniště, poslední dotěženo poč. 90. let. Těžebna dnes zatopena, jinde jsou zahrádky a pole.



11.07.2007

Jediná zachovalá stará stavba v bioregionu – presbytář kostela ve Vracově z pol. 13. století.



Ranně gotické křížové klenby s pozoruhodnými patkami (objevují se v učebnicích o naší středověké architektuře)



Poutní kaplička v lesích u Ratíškovického potoka



Hodonínský bioregion – charakteristiky_3

- Geologicko-geomorfologické pozoruhodnosti:
- Největší plocha váťých písků v ČR, s dunami vysokými do 10 m (ty vyšší jsou v bzenecké části).
- 13 m vysoký nárazový svah řeky Moravy – unikátní v rámci ČR
- Největší a dodnes alespoň fragmentárně zachovalá jediná ložiska rašelin v teplé nížině ČR (význam i pro palynologii).
- Vývěry artézských vod u Zbrodu
- Celé území poddolované těžbou lignitu – poklesy, po ukončení čerpání vody z dolů se území asi začne zamokřovat.
- Biologické pozoruhodnosti:
- Zbytky panonských doubrav na píscích (prakticky jediné v ČR)
- Unikátní píscomilná teplomilná biota bezlesí – nejlepší v ČR
- Zbytky rašelinících mokřadů (původně i s rosnatkou okrouhl.)
- Ptačí oblast Bzenecká doubrava – výskyt ptáků nižších poloh, kteří se v ČR vyskytují už jen zde, nebo jich zde je nejvíc (např. dudek, lelek).

Hodonínský bioregion – charakteristiky_4

- Významné stavby: Milotický zámek, secesní radnice a další stavby v Hodoníně, románsko-got. kostel ve Vracově, Hodonínská elektrárna, památníky na dětství TGM. IV. železniční koridor – přímý úsek přes bioregion.
- Negativa:
 - Rozšiřování borových plantáží na úkor původních doubrav
 - Poškození dun při shrnování pařezů v lesích
 - Zničení téměř všech rašelinišť vlivem poddolování a vytěžení
 - Řada těžeben jílu na severním okraji Hodonína (Hodonínské cihelny)
 - Mohutné těžebny vátých písků u Bzence-přívozu devastují prostředí
 - Velkokapacitní vepřiny u Dubňan a Milotic
 - Znečištěné a regulované toky Kyjovky, Hruškovice a Syrovinky
 - Odkaliště Hodonínské elektrárny.
- Environmentální kauzy:
 - Plánovaná výstavba rychlostní komunikace R55 přes ptačí oblast u Bzence (v délce asi 10 km má procházet lesy paralelně s železničním koridorem).
 - Realizace druhého nejstaršího (a nejslavnějšího) biokoridoru v ČR - u Vracova (r. 1990) – námět řady studií.
 - Hodonínská elektrárna – první velká na biomasu v ČR?