

Krajiny Jižní Moravy

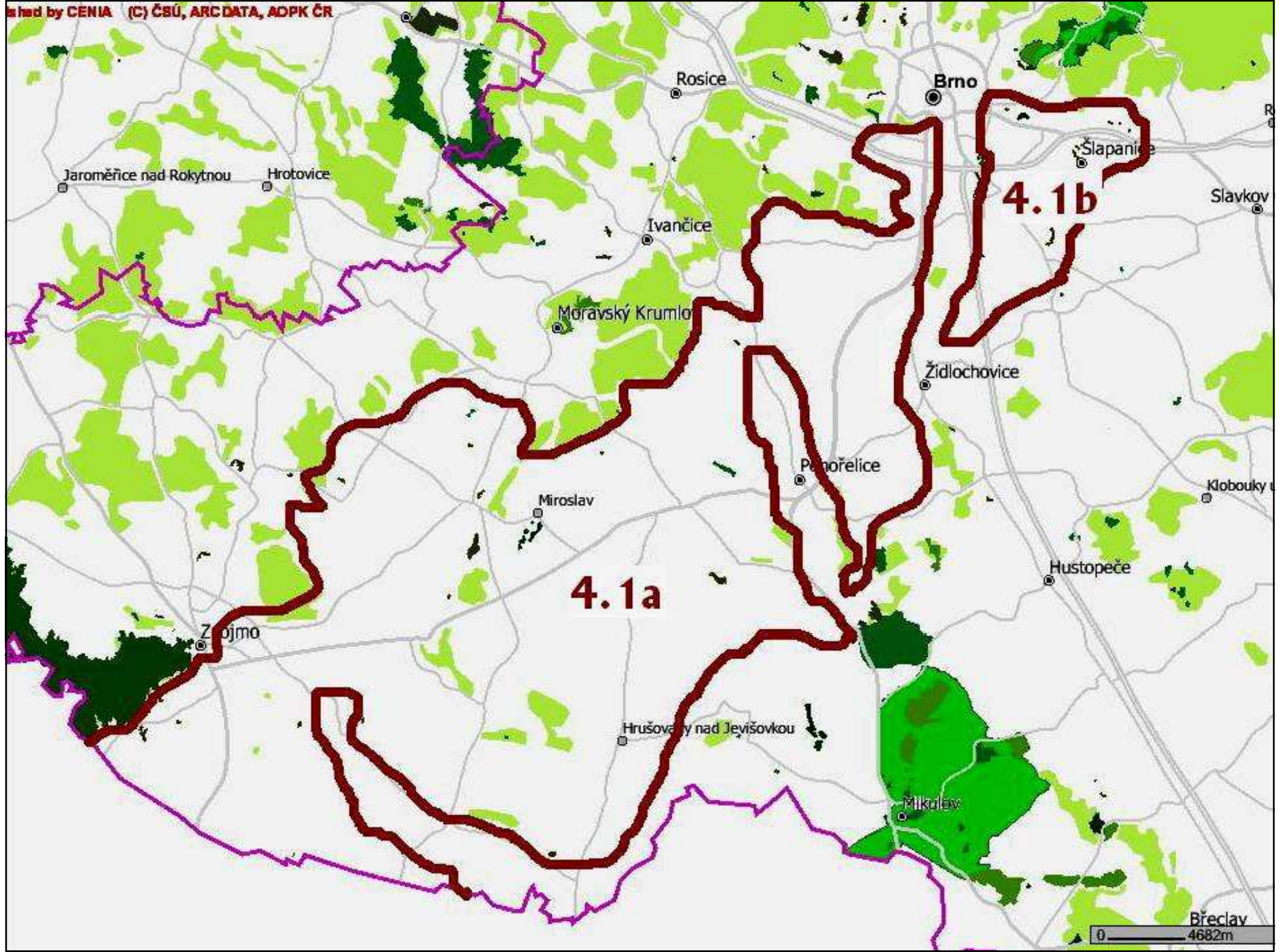
RNDr. Martin Culek, Ph.D.

(s využitím fotografií vlastních i od různých autorů, publikovaných na Internetu)

Bioregiony severopanonské
podprovincie

Lechovický bioregion (4.1 a+b)





4.1b

4.1a

Lechovický bioregion - charakteristiky

- **Poloha:** jihozáp. Morava, malá část Weinviertelu v Dol. Rakousích. Oblast říčních pískových teras, víceméně krytých spraší. Výrazná, ale mělká údolí mezi nimi (hloubka 30-40 m). Typické jsou izolované skalnaté pahorky v blízkosti okraje České vysočiny. Národopisně „nijaké“ – průmyslové Brněnsko a bývalé německy osídlené území, dnes dosídlenecká oblast, dodnes patrný vliv (jihomoravské „Sudety“).
- **Rozloha:** 1085 km²
- **Vegetační stupně:** 1. – 2.
- **1.** (70%), **2.** (30%)
- **A** (1%), **B** (14%), **Cs** (2%), **Ca** (7%), **D** (76%)
- **N** 92%, **z** 1%, **a** 7%, **o** 0,2%
- **Počet typů biochor:** 16
- **Využití území:**
- **Lesy** 5, **TTP** 2, **orná** 71, **vody** 1,3 **KES** 0,2

Lechovický bioregion – charakteristiky_2

- Složení lesních dřevin:
- Sm 1, Bo 4, Jd 0, Md +
- Db 15, Hb 1, Bk 0, Cenné I. 10, Tp 16, Ol 5, Vr 3, Ak 40, ostatní listnaté (cizokrajné ve větrolamech) 7
- Podíl přirozených dřevin: **33 %**
- **VZCHÚ:** -
- **PřP:** -
- **MZCHÚ:** málo, hl. při okrajích Č. vysočiny na skalních výchozech, téměř jen stepi a mořady: PR Karlov (les!), NPP Miroslavské kopce, NPP Stránská skála, PP Pustý kopec, PP Velatická slepencová stráň, PP Oleksovické vřesoviště, PP Oleksovická mokřina (poválečný mokřad s rákosem, lesíky).

Plošina pískové terasy u Bratčic, částečně odtěžená a rekultivovaná, těžba postupuje k východu (pravý dolní roh), vlevo dole sráz k nivě Jihlavy východně od Němčiček



Typická krajina Lechovického bioregionu – plošiny, geometrická pole, geometrické akátové lesíky, větrolamy, téměř jediné přirozenější dřevinné porosty jsou pak v nivách potoků. Řady novodobých rybníčků. Menší zubožené vesnice. Území severně od Hrušovan nad Jevišovkou



© 2007 Terra Atlas

Image © 2007 DigitalGlobe

Streaming 100%

©2006 Google™

Pointer: 48°51'45.21" N 16°24'44.63" E elev: 209 m

Eye alt: 6.05 km

PP Oleksovické vřesoviště na miocénních píscích.
Písky spolu se slínou většinou tvoří podloží pod kvar-
térními pískovými terasami a sprašovými pokryvy





- Nad Lechovický bioregion se zvedají svahy Č. vysočiny (Jevišovický, Brněnský, Macošský a Dražanský bioregion), ale skalnaté pahorky izolované od masívu, obklopené sprašemi s poli, náležejí již do Lechovického bioregionu. Vyskytují se prakticky po celé délce hranice s Českým masívem. Jsou tvořeny různými horninami (odpovídají horninám v sousedním Českém masívu) a zpravidla na nich byly pastviny, které se dodnes změnily na druhotné stepi, často s řadou chráněných druhů rostlin a živočichů. Tyto stepi jsou dnes většinou chráněny. Ohroženy jsou akutně zarůstáním akátem, který v tomto bioregionu má největší zastoupení v rámci celé ČR. Na fotografii je okraj bioregionu u Dolních Kounic, patrné jsou vystupující pahorky, obnažené erozí, v D. Kounicích hlavně vlivem hloubkové eroze řeky Jihlavy.

SZ okraj Lechovického bioregionu, vpravo začíná Český masiv (Jevišovický bioregion). Pohled od Havraníků k JZ na obec Hnanice a k městu Pulkavě do Rakouska, kam Lechovický bioregion pokračuje.



Jižně od Znojma Lechovický bioregion vybíhá na okrajové svahy České vysočiny. Hranici bioregionu zhruba tvoří rozšíření spraší. Svahy na spraši jsou typovou lokalitou znojemských vín. Jinak se v bioregionu víno pěstuje překvapivě málo, na rozdíl od dalších panonských bioregionů (s výjimkou niv samozřejmě).



Vystupující kra ruly pod Havraníky jižně od Znojma – PP Pustý kopec s výrazně teplomilnou biotou



Vrchol Pustého kopce s kavyly, vzadu okraj Českého masívu - Hercynika



Výchoz ruly jižně od M. Krumlova – PP Na Kocourkách s kosatcem písečným.



Skály z permských slepenců vystupující u Miroslavi,
se stepní květenou (NPP Miroslavské kopce)





NPP Stránská skála
leží na okraji Brna.
Vlevo relativně
zachovalý sráz na
jurských vápencích



Odtěžený vrchol Stránské skály
– patrné je subhorizontální
uložení vápenců. Jeskyně jsou
významnou archeologickou
lokalitou. Výskyt výrazně
teplomilné bioty, hl. stepní.

Štoly po
podzemní
těžbě
vápence
a válečné
výrobě
německé
říše



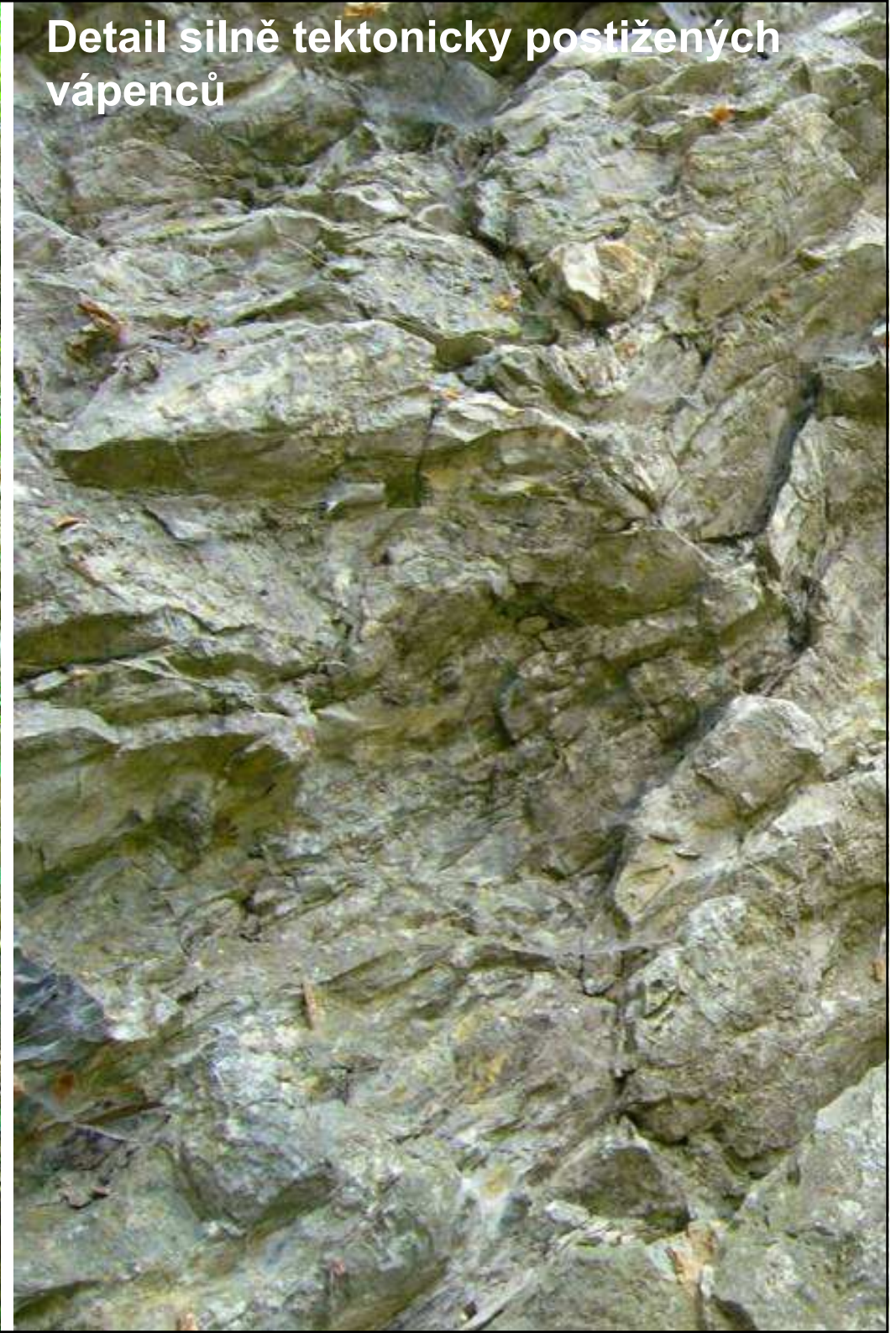
Oddělená část bioregionu východně od řeky Svatky (4.1 b). Východní okolí Brna, v pozadí Hády – vápencový vrch tvořící jižní okraj Macošského bioregionu. Sídliště Vinohrady vlevo, uprostřed sídliště Líšeň. V popředí v poli remízek, zarůstající opuštěný vápencový lom – ano, sem pod miocénními sedimenty pokračují k jihu vápence Moravského krasu!



Opuštěný lom s devonskými vápenci



Detail silně tektonicky postižených vápenců



Pohled na severní hranici bioregionu východně od Brna – spraše k severu vyklišují a dále vystupují slepence kulmu Drahanského bioregionu, zpravidla využívané pro lesy. V pozadí mohutný vápencový lom v Mokré – nejvýchodnějším výběžku Macošského bioregionu.



Malé kry kulmu se vynořují z měkkých terciálních a kvartálních sedimentů i v okolí Šlapanic – zde PP Horka se stepní biotou vč. vzácné divizny brunátné.



Ráz skalnatého pahorku dotvářejí stepní a teplomilné rostliny – zde len rakouský



Uprostřed další výchoz kulmu – vrch Žuráň, odkud Napoleon řídil bitvu v prosinci 1805. Vlevo PP Horka a vpravo zalesněné malé průlomové údolí Říčky přes kru kulmu k jihu ke Šlapanicím. V pozadí v tomto úseku velmi výrazný okrajový svah Dražanského bioregionu u Viničných Šumic.





Vrchol Žuráně s pamětní deskou bitvy u Slavkova je exteritoriálním územím Francouzské republiky a výborným výhledovým bodem.

Pohled ze Žuráně na průlomové údolí Rokytky přes kru kulmu – na srážech je PP Velatická slepencová stráň s porosty konikleců, ohrožená zarůstáním akátem.



Další kra kulmu – vrch Santon, v bitvě u Slavkova stanoviště francouzských vojsk.
Stepní část je chráněna v PP Santon. Vpravo motorest Rohlenka.



Krajina rakouské části Lechovického bioregionu JV od města Laa /Thaya.
Lesnatý masív v pozadí je Galgenberg (427 m). Je tvořen miocénními sedimenty, s výskytem šípákových doubrav a vápencových bradel patří již do rakouského pokračování Mikulovského bioregionu (4.2).



Atypická část Lechovického bioregionu na hranicích s Rakouskem jižně od Znojma (okolí Ječmeniště). Krajina je zde vertikálně členitá, tvořená miocénními sedimenty s druhotnými stepmi a připomíná Hustopečský bioregion (4.3). Jde o výběžek odlišné krajiny typické dále na jih v Rakousku, pracovníě ji lze nazvat Retským bioregionem.



Větší řeky protékají Lechovickým bioregionem jen v kratších úsecích. Zde rozvodněná, ale typicky regulovaná řeka Jihlava z mostu v Pravlově (1.4. 2006). Pohled proti vodě, v pozadí kostelík v Dol. Kounicích.



Typický vzhled toků Lechovického bioregionu s totálně upravenými koryty. Zde říčka Jevišovka u Lechovic. Nivy přesto v zemědělské krajině tvoří největší celky „zeleně“ a jsou zde i lesy, částečně s přirozenou skladbou, i nové mokřady.



Horní Vlasatický rybník – jedna z novodobě vzniklých oáz přírody v bioregionu



Niva Jevišovky u Božic



Typický vzhled niv drobných potoků – zaplevelené skládky i bývalá pole a louky, v 50. letech 20. stol. vysazené remízky olší, vrb nebo topolů.



I nejmenší toky jsou regulovány. Krajina u Šatova pod Znojmem.



Snaha o nápravu zoufalého stavu krajiny – 7 ha velké nově vybudované biocentrum u Božic, v nivě Jevišovky mokřady, na svazích likvidace akátu a nahrazení výsadbou dubem, habrem, lípou. (R. 2002)



Úprava biocentra mimo nivu, v pozadí postupně nahrazovaná akátina, biocentrum se okamžitě stalo objektem pozornosti na cyklostezce.



Mokřadní část biocentra (r. 2003)



Slavný biokoridor u Loděnic, jediný regionálního významu v ČR. Délka 2 km. Rok 2001.



Těšetice -
rondel –
kultovní
stavba
neolitických
zemědělců
moravské
malované
keramiky,
průměr 60 m.



Pohled na Znojmo od Z. Město leží na hranici Jevišovického a Lechovického bioregionu.
V pozadí plošiny Lechovického bioregionu s mohutným sílem v Hodonicích. Úplně na horizontu Pálava v Mikulovském bioregionu.

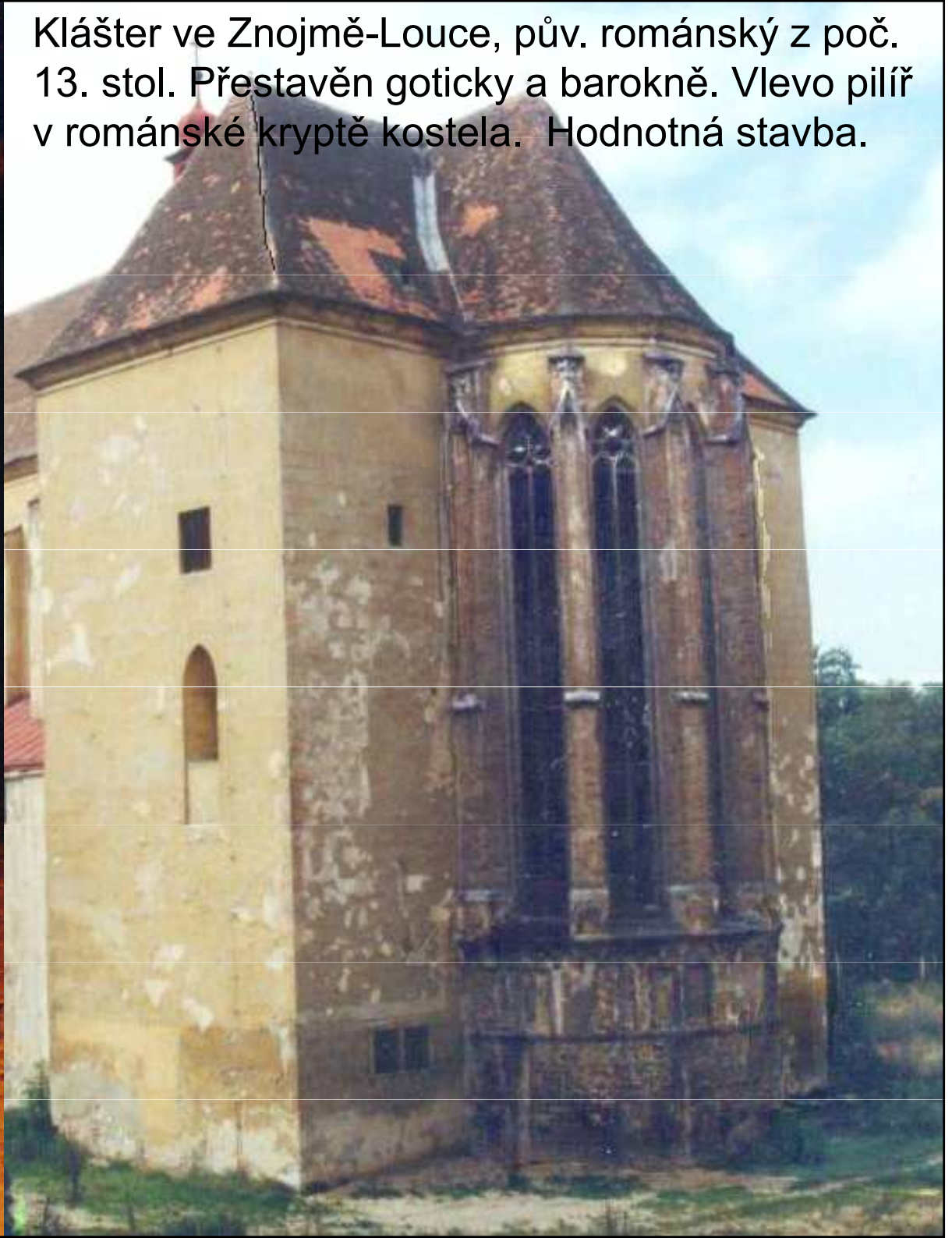


Jihovýchodní část Znojma v Lechovickém bioregionu v otevřeném údolí Dyje



Oblekovice

Kláster ve Znojmě-Louce, pův. románský z poč. 13. stol. Přestavěn goticky a barokně. Vlevo pilíř v románské kryptě kostela. Hodnotná stavba.



Renesanční zámek v Jaroslavicích, s největším arkádovým nádvořím v ČR.



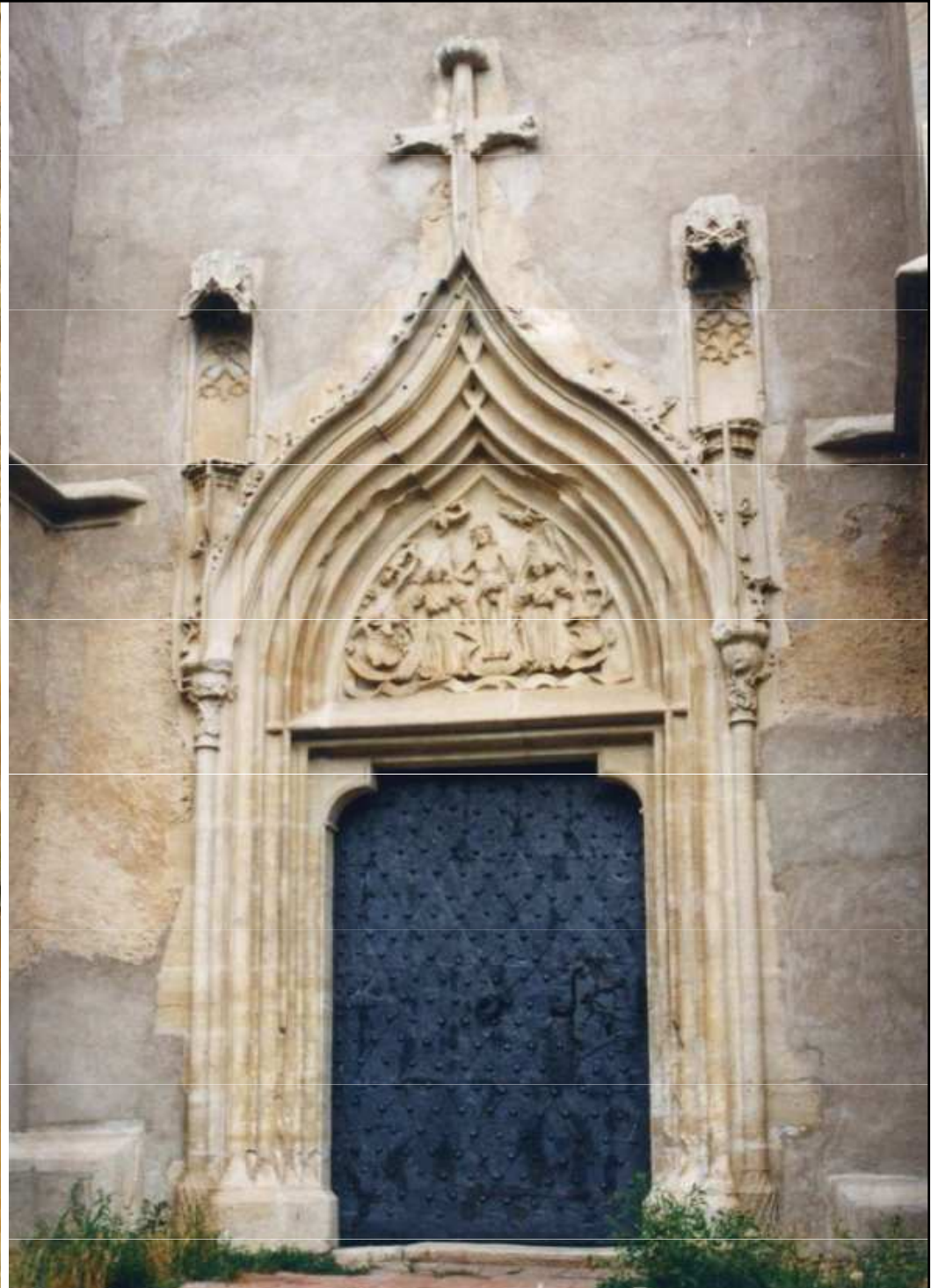
Jaroslavický zámek na kopci nad vsí



Miroslav - původně ranně gotická tvrz (prostřední blok) přestavěná na pozdně gotický hrad a pak renesanční zámek. Stojí na skalce z permských slepenců.



Renesan-
-ční
arkýř v
Miroslavi
s mohut-
ným (za-
zděným)
renesan-
čním
oknem



Kvalitní kamenická práce na pozdně gotickém portále vesnického kostela v Hnanicích prozrazuje rakouské vlivy

Bývalá tvrz, pak renesanční zámek v Žeroticích, věž spadla v r. 1988. Typické pro Lechovický bioregion.



Hostěradice – býv. gotické městečko řádu německých rytířů



Zbytky tvrze (komturství) v Hostěradicích



Typické sochy nejjižnější Moravy – z místního měkkého miocenního vápence (sv. Jan Nepomucký, zpravidla blízko vody)

Lechovický bioregion je od poč. 13. stol.
s řadou románských kostelů. Přestavěný
románský kostel v Přibicích u Pohořelic



Jižně od Znojma má lidová architektura bioregionu svérázné rysy dané silným vlivem rakouského Podunají. Dům s valbovou střechou v Havraníkách



Vinný sklep v Olbramovicích vykopaný v miocénním písku



www.wineofczechrepublic.cz



Tzv. Malovaný sklep v Šatově byl vykopán v miocénních píscích. Výzdoba je z konce 19. stol. Je regionální turistickou atrakcí s ochutnávkou vín.



Vlivy novodobé historie na krajinu – v jižní polovině bioregionu vystupují malé pěchotní sruby (tzv. řopíky), zde renovovaný velký pěchotní srub Zahrada u Šatova

Krajinu příhraničí poznamenalo budování ranného kapitalismu v ČR – bývalá bezcelní zóna u hraničního přechodu Znojmo - Hatě



Farma (celkem 5) větrných elektráren u Břežan z poč. r. 2006. Z hlediska krajiny v tomto případě nedošlo k vážným škodám na krajinném rázu, ale lokalizace v úvalu způsobila jednu z nejnižších účinností v ČR – za rok 2006 byla jen 12,7 % instalovaného výkonu.



Lechovický bioregion – charakteristiky_3

- Geologicko-geomorfologické pozoruhodnosti:
- Oblast nejrozsáhlejších štěrkopískových teras na Moravě i nejrozsáhlejších pískoven (několik km² - Bratčice pod Brnem)
- Malé izolované kry velmi různých hornin při SZ hranici bioregionu – mj. informace o podloží úvalu
- Menší skalnatá průlomová údolí (Dyje, Skalice, Jihlava, Říčka, Rokytko)
- Krasové jevy, podzemní štoly a paleontologické naleziště na Stránské skále
- Hlubinné geotermální vody (využité zatím jen v aquaparku v Laa/Thaya, připravuje se v Pasohlávkách – z hl. 1500 m, teplota až 46 st. C)
- Biologické pozoruhodnosti:
- Stepi s xerotermofilní biotou na skalních výchozech
- SZ hranice rozšíření některých stepních druhů v Evropě
- Bývalá jediná lokalita stepního ptáka dropa velkého v ČR (pravděpodobně vystřílen) a jihoevropského ptáka dytíka úhorního.
- Do 50. let 20. stol. výskyt slanomilné bioty na pramenech
- Oblast nejrozsáhlejší výsadby větrolamů z 50. let 20. stol. v ČR.
- Oblast relativně četných revitalizací krajiny z posledních 15 let.

Lechovický bioregion – charakteristiky_4

- Zajímavé stavby: Četná neolitická sídliště i se 7000 let starými rondely (opevněná kruhová obětiště – např. Těšetice, předchůdce Stonehenge). Jediná římská vojenská stanice na území ČR (Mušov – i s podzemním vytápěním). Objeveny četné římské pochodové tábory. Klášter Louka ve Znojmě, městečko řádu německých rytířů Hostěradice, pozdně gotický cihlový kostel v Loděnicích, hrad v Miroslavi, zřícenina zámku v Žeroticích, architektura vesnic na jihozápad od Znojma. Pohraniční opevnění ze 30. let 20. stol.
- Negativa:
 - Rozsáhlá geometrická pole, zaplevelená zanedbaná krajina
 - Zanedbané neútluné vesnice a devastované stavební památky
 - Cukrovar v Hrušovanech nad Jevišovkou s kalovými poli
- Environmentální kauzy:
 - Chystaná výstavba mohutné farmy 25 větrných elektráren u Mackovic (poblíž silnice Brno-Znojmo).