

Krajiny Jižní Moravy

- 5 -

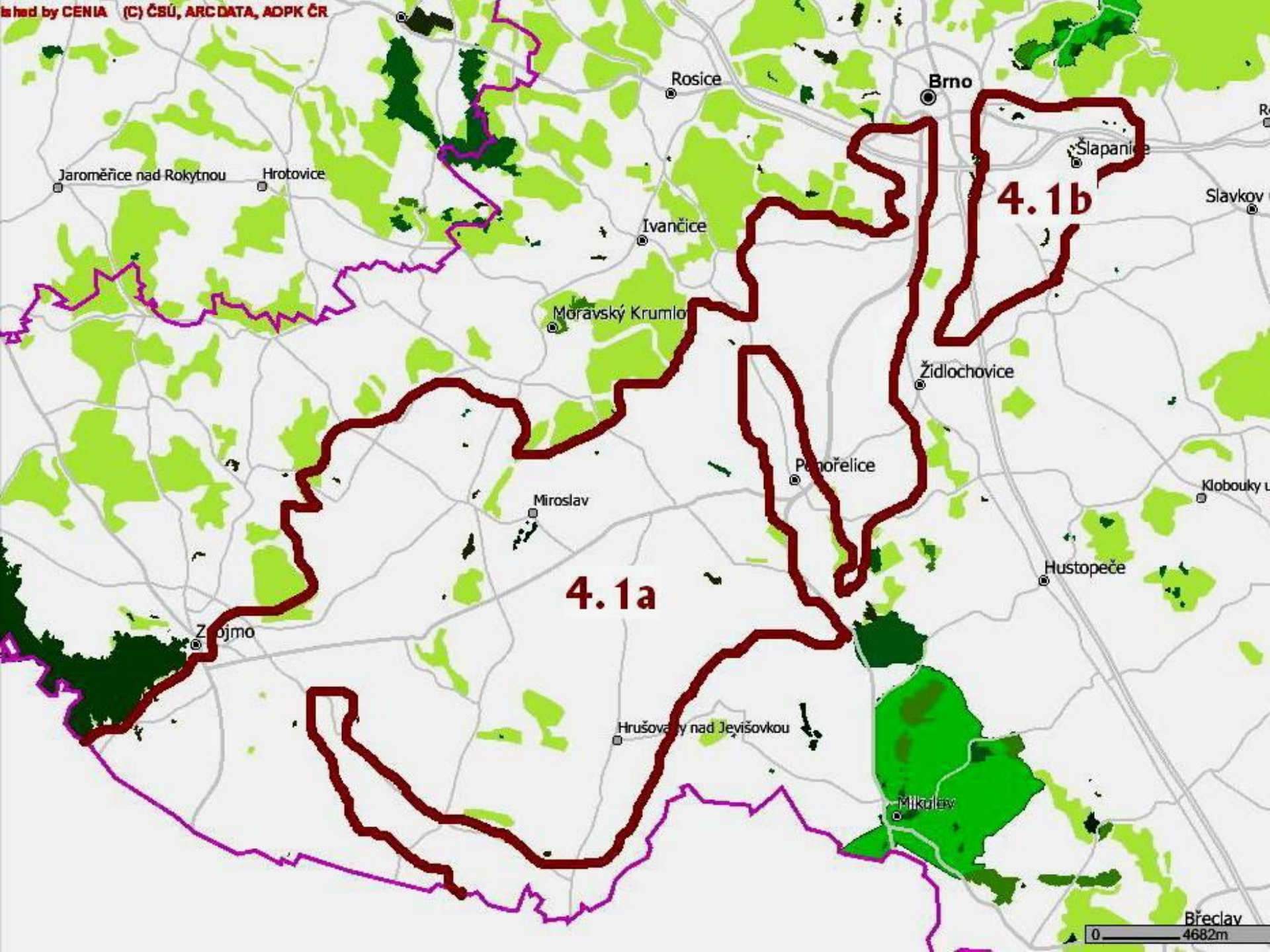
Bioregiony severopanonské podprovincie

RNDr. Martin Culek, Ph.D.

(s využitím fotografií vlastních i od různých autorů,
publikovaných na Internetu)

Lechovický bioregion (4.1 a+b)





Lechovický bioregion – charakteristiky_1

- **Poloha:** jihozáp. Morava, malá část Weinviertelu v Dol. Rakousích. Oblast říčních pískových teras, víceméně krytých spraší. Výrazná, ale mělká údolí mezi nimi (hloubka 30-40 m). Typické jsou izolované skalnaté pahorky v blízkosti okraje České vysočiny. Národopisně „nijaké“ – průmyslové Brněnsko a bývalé německy osídlené území, dnes dosídlenecká oblast, dodnes patrný vliv (jihomoravské „Sudety“).
- **Rozloha:** 1085 km²
- **Vegetační stupně:** 1. – 2.
- **1.** (70%), **2.** (30%)
- **A** (1%), **B** (14%), **Cs** (2%), **Ca** (7%), **D** (76%)
- **N** 92%, **z** 1%, **a** 7%, **o** 0,2%
- **Využití území:**
- **Lesy** 5, **TTP** 2, **orná** 71, **vody** 1,3
- **KES** 0,2

Lechovický bioregion – charakteristiky_2

Složení lesních dřevin:

- Sm 1, Bo 4, Jd 0, Md +
- Db 15, Hb 1, Bk 0, Cenné I. 10, Tp 16, Ol 5, Vr 3, Ak 40, ostatní listnaté (cizokrajné ve větrolamech) 7
- Podíl přirozených dřevin: 33 %
- **VZCHÚ:** -
- **PřP:** -
- **MZCHÚ:** málo, hl. při okrajích Č. vysočiny na skalních výchozech, téměř jen stepi a mořady: PR Karlov (les!), NPP Miroslavské kopce, NPP Stránská skála, PP Pustý kopec, PP Velatická slepencová stráň, PP Oleksovické vřesoviště, PP Oleksovická mokřina (poválečný mokřad s rákosem, lesíky).

Plošina pískové terasy u Bratčic, částečně odtěžená a rekultivovaná, těžba postupuje k východu (pravý dolní roh), vlevo dole sráz k nivě Jihlavy východně od Němčiček



© 2007 Tele Atlas
Image © 2007 DigitalGlobe

Streaming ||||| 100%

Google™

center 49°03'15.50" N 16°31'35.00" E elev 208 m

Eye alt 3.96 km

Typická krajina Lechovického bioregionu – plošiny, geometrická pole, geometrické akátové lesíky, větrolamy, téměř jediné přirozenější dřevinné porosty jsou pak v nivách potoků. Řady novodobých rybníčků. Menší zubožené vesnice. Území severně od Hrušovan nad Jevišovkou



© 2007 Tele Atlas

Image © 2007 DigitalGlobe

Streaming | 100%

©2006 Google™

Pointer 48°51'45.21" N 16°24'44.63" E elev 209 m

Eye alt 5.05 km

PP Oleksovické vřesoviště na miocenních píscích.
Písky spolu se slínou většinou tvoří podloží pod kvartérními pískovými terasami a sprašovými pokrývky





- Nad Lechovický bioregion se zvedají svahy Č. vysočiny (Jevišovický, Brněnský, Macošský a Dražanský bioregion), ale skalnaté pahorky izolované od masívu, obklopené sprašemi s poli, náležejí již do Lechovického bioregionu. Vyskytují se prakticky po celé délce hranice s Českým masívem. Jsou tvořeny různými horninami (odpovídají horninám v sousedním Českém masívu) a zpravidla na nich byly pastviny, které se dodnes změnilly na druhotné stepi, často s řadou chráněných druhů rostlin a živočichů. Tyto stepi jsou dnes většinou chráněny. Ohroženy jsou akutně zarůstáním akátem, který v tomto bioregionu má největší zastoupení v rámci celé ČR. Na fotografii je okraj bioregionu u Dolních Kounic, patrné jsou vystupující pahorky, obnažené erozí, v D. Kounicích hlavně vlivem hloubkové eroze řeky Jihlavy.

SZ okraj Lechovického bioregionu, vpravo začíná Český masiv (Jevišovický bioregion). Pohled od Havraníků k JZ na obec Hnanice a k městu Pulkavě do Rakouska, kam Lechovický bioregion pokračuje.



Jižně od Znojma Lechovický bioregion vybíhá na okrajové svahy České vysočiny. Hranici bioregionu zhruba tvoří rozšíření spraší. Svahy na spraši jsou typovou lokalitou znojemských vín. Jinak se v bioregionu víno pěstuje překvapivě málo, na rozdíl od dalších panonských bioregionů (s výjimkou niv samozřejmě).



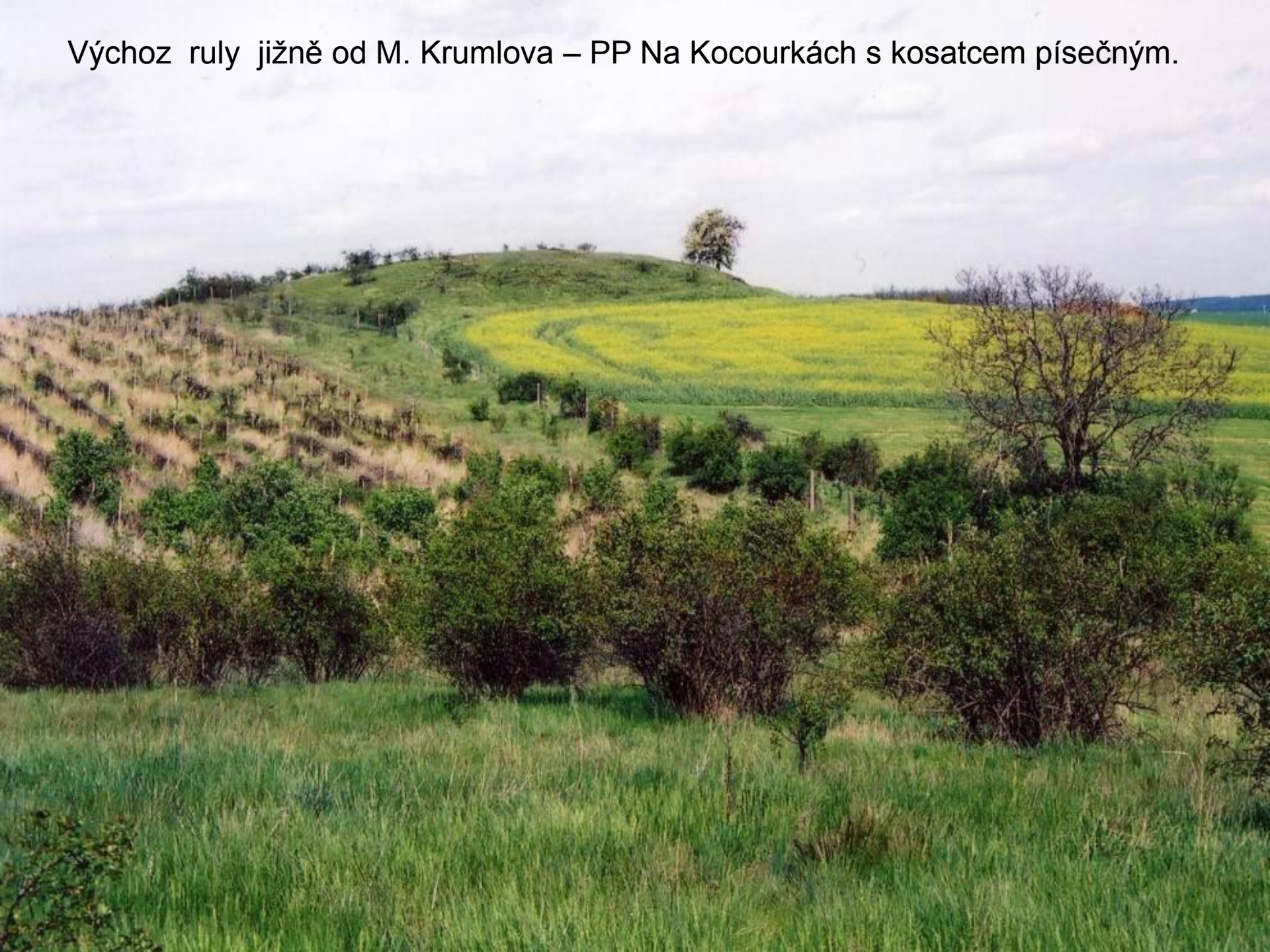
Vystupující kra granitu pod Havraníky jižně od Znojma – PP Pustý kopec s výrazně teplomilnou biotou



Vrchol Pustého kopce s kavyly, vzadu okraj Českého masivu - Hercynika



Výchoz ruly jižně od M. Krumlova – PP Na Kocourkách s kosatcem písečným.



Skály z permských slepenců vystupující u Miroslavi, se stepní květenou (NPP Miroslavské kopce). Zde bývalý lom.





NPP Stránská skála
leží na okraji Brna.
Vlevo relativně
zachovalý sráz na
jurských vápencích



Odtěžený vrchol Stránské skály
– patrné je subhorizontální
uložení vápenců. Jeskyně jsou
významnou archeologickou
lokalitou. Výskyt teplomilné
bioty, hl. stepní.

Štoly po
podzemní
těžbě
vápence
a válečné
výrobě
německé
říše



Oddělená část bioregionu východně od řeky Svratky (4.1 b). Východní okolí Brna, v pozadí Hády – vápencový vrch tvořící jižní okraj Macošského bioregionu. Sídliště Vinohrady vlevo, uprostřed sídliště Líšeň. V popředí v poli remízek, zarůstající opuštěný vápencový lom – ano, sem pod miocénními sedimenty pokračují k jihu vápence Moravského krasu!



Opuštěný lom s devonskými vápenci



Detail silně tektonicky postižených vápenců



Pohled na severní hranici bioregionu východně od Brna – spráše k severu vykliňují a dále vystupují slepence kulmu Drahanského bioregionu, zpravidla využívané pro lesy. V pozadí mohutný vápencový lom v Mokré – nejvýchodnějším výběžku Macošského bioregionu.



Malé kry kulmu se vynořují z měkkých terciérních a kvartérních sedimentů i v okolí Šlapanic – zde PP Horka se stepní biotou vč. vzácné divizny brunátné.



Ráz skalnatého pahorku dotvářejí stepní a teplomilné rostliny – zde len rakouský



Uprostřed další výchoz kulmu – vrch Žuráň, odkud Napoleon řídil bitvu v prosinci 1805. Vlevo PP Horka a vpravo zalesněné malé průlomové údolí Říčky přes kru kulmu k jihu ke Šlapanicím. V pozadí v tomto úseku velmi výrazný okrajový svah Dražanského bioregionu u Viničných Šumic.





Vrchol Žuráně s pamětní deskou bitvy u Slavkova je exteritoriálním územím Francouzské republiky a výborným výhledovým bodem.

Pohled ze Žuráně na průlomové údolí Rokytky přes kru kulmu – na srážech je PP Velatická slepencová stráž s porosty konikleců, ohrožená zarůstáním akátem.



Další kra kulmu – vrch Santon, v bitvě u Slavkova stanoviště francouzských vojsk.
Stepní část je chráněna v PP Santon. Vpravo motorest Rohlenka.



Krajina rakouské části Lechovického bioregionu JV od města Laa /Thaya.
Lesnatý masív v pozadí je Galgenberg (427 m). Je tvořen miocénními sedimenty, s výskytem šípákových doubrav a vápencových bradel patří již do rakouského pokračování Mikulovského bioregionu (4.2).



Atypická část Lechovického bioregionu na hranicích s Rakouskem jižně od Znojma (okolí Ječmeniště). Krajina je zde vertikálně členitá, tvořená miocénními sedimenty s druhotnými stepmi a připomíná Hustopečský bioregion (4.3). Jde o výběžek odlišné krajiny typické dále na jih v Rakousku, pracovníě ji lze nazvat Retzkým bioregionem.



Větší řeky protékají Lechovickým bioregionem jen v kratších úsecích. Zde rozvodněná, ale typicky regulovaná řeka Jihlava z mostu v Pravlově (1.4. 2006). Pohled proti vodě, v pozadí kostelík v Dol. Kounicích.





Typický vzhled toků
Lechovického bioregionu s
totálně upravenými koryty.
Zde říčka Jevišovka u
Lechovic. Nivy přesto v
zemědělské krajině tvoří
největší celky „zeleně“ a jsou
zde i lesy, částečně s
přírozenou skladbou, i nové
mokřady.

Horní Vlasatický rybník – jedna z novodobě vzniklých oáz přírody v bioregionu



Niva Jevišovky u Božic



Typický vzhled niv drobných potoků – zaplevelené skládky i bývalá pole a louky, v 50. letech 20. stol. vysazené remízky olší, vrb nebo topolů.



I nejmenší toky jsou regulovány. Krajina u Šatova pod Znojmem.



Snaha o nápravu zoufalého stavu krajiny – 7 ha velké nově vybudované biocentrum u Božic, v nivě Jevišovky mokřady, na svazích likvidace akátu a nahrazení výsadbou dubem, habrem, lípou. (R. 2002)



Úprava biocentra mimo nivu, v pozadí postupně nahrazovaná akátina, biocentrum se okamžitě stalo objektem pozornosti na cyklostezce.



Mokřadní část biocentra (r. 2003)



Slavný biokoridor u Loděnic, jediný regionálního významu v ČR. Délka 2 km. Rok 2001.



Těšetice -
rondel – kultovní
stavba
neolitických
zemědělců
moravské
malované
keramiky,
průměr 60 m.
Předchůdce
Stonehenge.
Podobné jsou i v
podunají v
Rakousku a
Bavorsku



Pohled na Znojmo od Z. Město leží na hranici Jevišovického a Lechovického bioregionu.
V pozadí plošiny Lechovického bioregionu s mohutným sílem v Hodonicích. Úplně na horizontu Pálava v Mikulovském bioregionu.



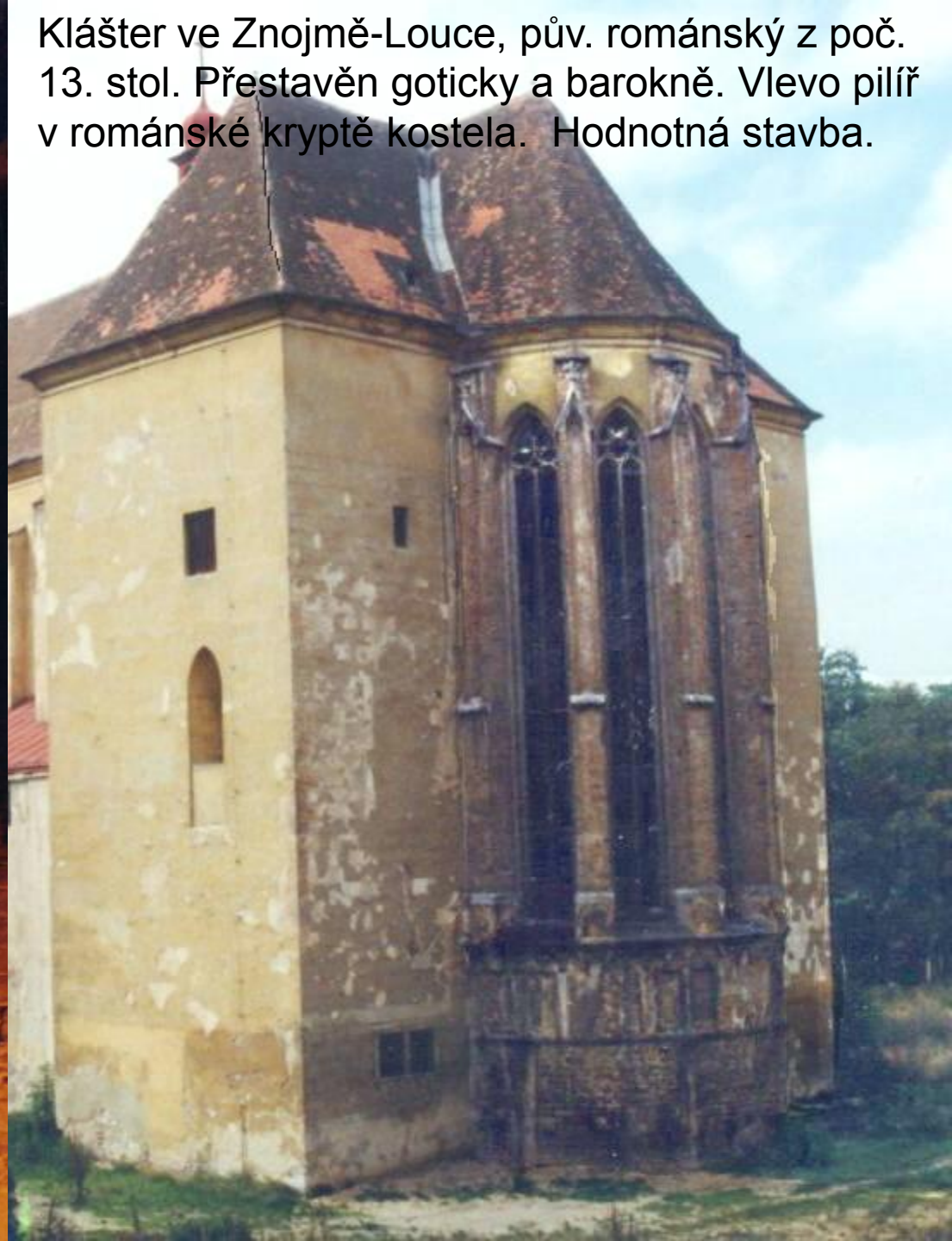
Jihovýchodní část Znojma v Lechovickém bioregionu v otevřeném údolí Dyje



Oblekovic



Klášter ve Znojmě-Louce, pův. románský z poč. 13. stol. Přestavěn goticky a barokně. Vlevo pilíř v románské kryptě kostela. Hodnotná stavba.



Renesanční zámek v Jaroslavicích, s největším arkádovým nádvořím v ČR.



Jaroslavický zámek na kopci nad vsí



Miroslav

- původně ranně gotická vodní tvrz (prostřední blok)
přestavěná na pozdně gotický hrad a pak renesanční
zámek. Stojí na skalce z permských slepenců.



Renesan-
ční
arkýř v
Miroslavi
s mohut-
ným (za-
zděným)
renesan-
čním
oknem



Kvalitní kamenická práce na pozdně gotickém portále vesnického kostela v Hnanicích prozrazuje rakouské vlivy

Bývalá tvrz, pak renesanční zámek v Žeroticích, věž spadla v r. 1988. Typické pro Lechovický bioregion.



Hostěradice – býv. gotické městečko řádu německých rytířů



Zbytky tvrze (komturství) v Hostěradicích



Typické sochy nejjižnější Moravy – z místního měkkého miocenního vápence (sv. Jan Nepomucký, zpravidla blízko vody)

Lechovický bioregion je od poč. 13. stol.
s řadou románských kostelů. Přestavěný
románský kostel v Přibicích u Pohořelic



Jižně od Znojma má lidová architektura bioregionu svérázné rysy dané silným vlivem rakouského Podunají. Dům s valbovou střechou v Havraníkách



Vinný sklep v Olbramovicích vykopaný v miocénním písku



www.wineofczechrepublic.cz



Tzv. Malovaný sklep v Šatově byl vykopán v miocénních píscích. Výzdoba je z konce 19. stol. Je regionální turistickou atrakcí s ochutnávkou vín.



Vlivy novodobé historie na krajinu – v jižní polovině bioregionu vystupují malé pěchotní sruby (tzv. řopíky), zde renovovaný velký pěchotní srub Zahrada u Šatova

Krajinu příhraničí poznamenalo budování ranného kapitalismu v ČR – bývalá bezcelní zóna u hraničního přechodu Znojmo - Hatě



Farma (celkem 5) větrných elektráren u Břežan z poč. r. 2006. Z hlediska krajiny v tomto případě nedošlo k vážným škodám na krajinném rázu, ale lokalizace v úvalu způsobila jednu z nejnižších účinností v ČR – za rok 2006 byla jen 12,7 % instalovaného výkonu.



Lechovický bioregion – charakteristiky_3a

- Geologicko-geomorfologické pozoruhodnosti:
- Nejrozsáhlejší štěrkopísk. terasy na Moravě i nejrozsáhlejší pískovny (Bratčice)
- Malé izolované kry – mj. informace o podloží úvalu
- Krátká průlomová údolí (Dyje, Skalice, Jihlava, Říčka, Rokytko) přes tyto kry.
- Krasové jevy, štoly a paleontologické naleziště na Stránské skále
- Hlubinné geotermální vody (využité zatím jen v aquaparku v Laa/Thaya, připravuje se v Pasohlávkách – z hl. 1500 m, teplota až 46 °C).

Lechovický bioregion – charakteristiky_3b

Biologické pozoruhodnosti:

- Stepi s xerotermofilní biotou na skalních výchozech.
- SZ hranice rozšíření některých stepních druhů v Evropě.
- Drop velký a jihoev. dytík úhorní.
- Do 50. let 20. stol. slanomilná biota na pramenech.
- Nejrozsáhlejší výsadby větrolamů z 50. let 20. stol. v ČR.
- Revitalizace z posledních 15 let.

Lechovický bioregion – charakteristiky_4a

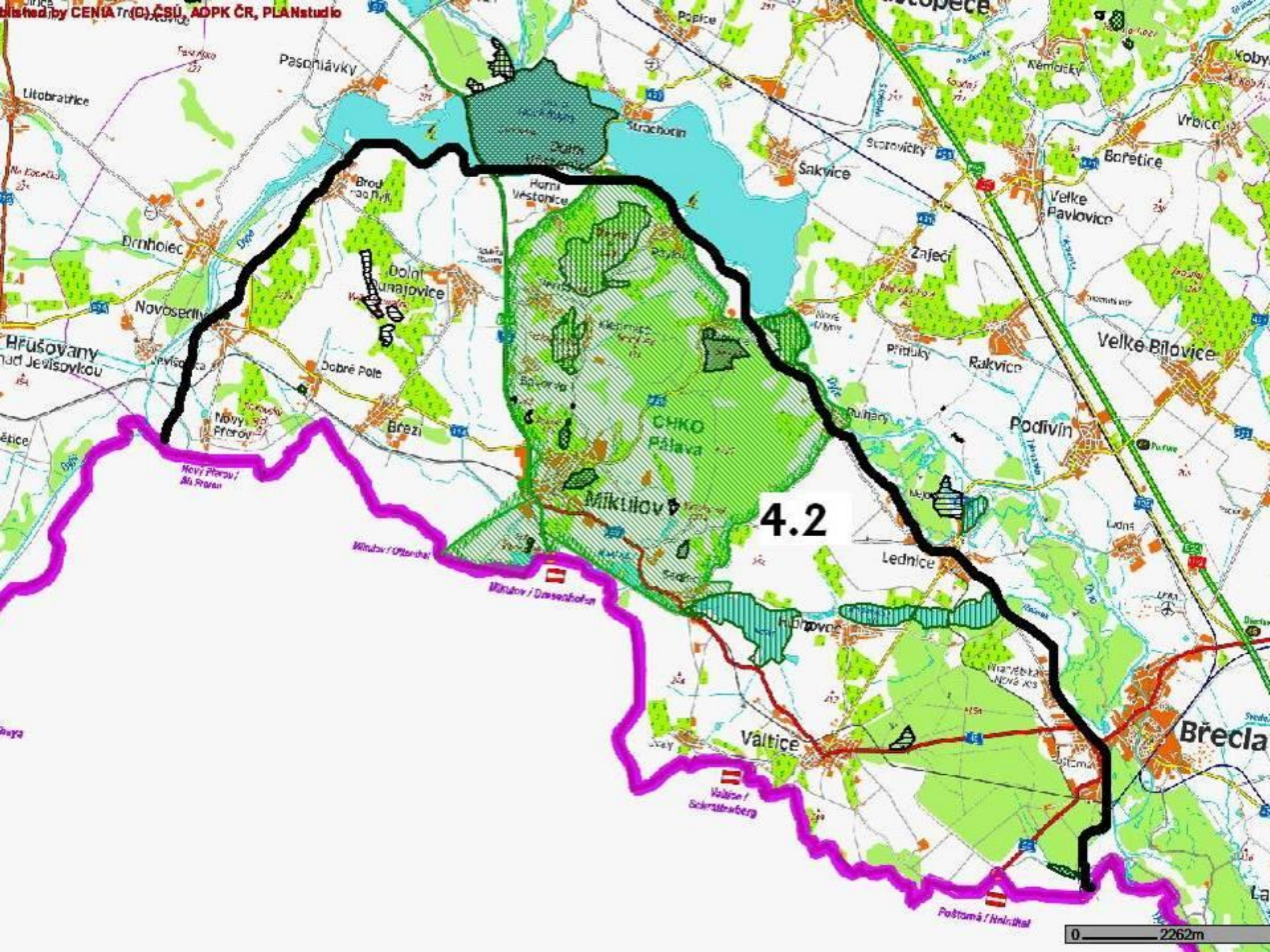
- Zajímavé stavby:
- Četná neolitická sídliště i se 7000 let starými rondely (opevněná kruhová obětiště – např. Těšetice, předchůdce Stonehenge).
- Jediná římská vojenská stanice na území ČR (Mušov – i s podzemním vytápěním). Objeveny četné římské pochodové tábory.
- Klášter Louka ve Znojmě, městečko řádu německých rytířů Hostěradice, pozdně gotický cihlový kostel v Loděnicích, hrad v Miroslavi, zřícenina zámku v Žeroticích,
- Architektura vesnic na jihozápad od Znojma.
- Pohraniční opevnění ze 30. let 20. stol.

Lechovický bioregion – charakteristiky_4b

- Negativa:
- Rozsáhlá geometrická pole, krajina méně průchodná, zaplevelená, zanedbaná.
- Zanedbané neútulné vesnice a devastované stavební památky.
- Cukrovar v Hrušovanech nad Jevišovkou s kalovými poli.
- Environmentální kauzy:
- Chystaná výstavba mohutné farmy 25 větrných elektráren u Mackovic (poblíž silnice Brno-Znojmo).
- Vyhynutí dropa velkého (zřejmě vyloven)

Mikulovský bioregion (4.2)





4.2

Mikulovský bioregion – charakteristiky_1a

- Poloha:
- Plocha:(v ČR).
- Charakteristiky:

Mikulovský bioregion_charakteristiky_1b

- Vegetační stupně: 1. – 3.
- 1.%, 2.%, 3.%
- A%, B%, Cs%, Cn%, D%
- N %, z%, a%, o%
- Využití krajiny v %:
- Lesy, Orná ..., TTP .., vody, (vinice cca)
- KES
- Lesy: Sm, Bo, Jd, Md
- Db, Hb, Bk..., Cenné I., Tp, Vr .., Ak ...
- Podíl přirozených dřevin:%

Mikulovský bioregion – charakteristiky_2

- Velkoplošná ZCHÚ:
- Př.P: -
- Památková zóna:
- Maloplošná ZCHÚ: NPR, NPR,
....., NPP, NPR
....., NPR
....., NPR
..... atd...



Pálava – osa Mikulovského bioregionu od Znojma.

Děvín

úplně vpravo



Vrchol Děvína



Nejvyšší skála na Pálavě –



Svahy Kotle



Typický obraz na Pálavě



Masív Děvína



Ze stepí na k jihu k Mikulovu



Děvín



Kosatec nízký



Dub šipák



Sz. svah Děvína

.....
..... s podrostem oměje vlčího



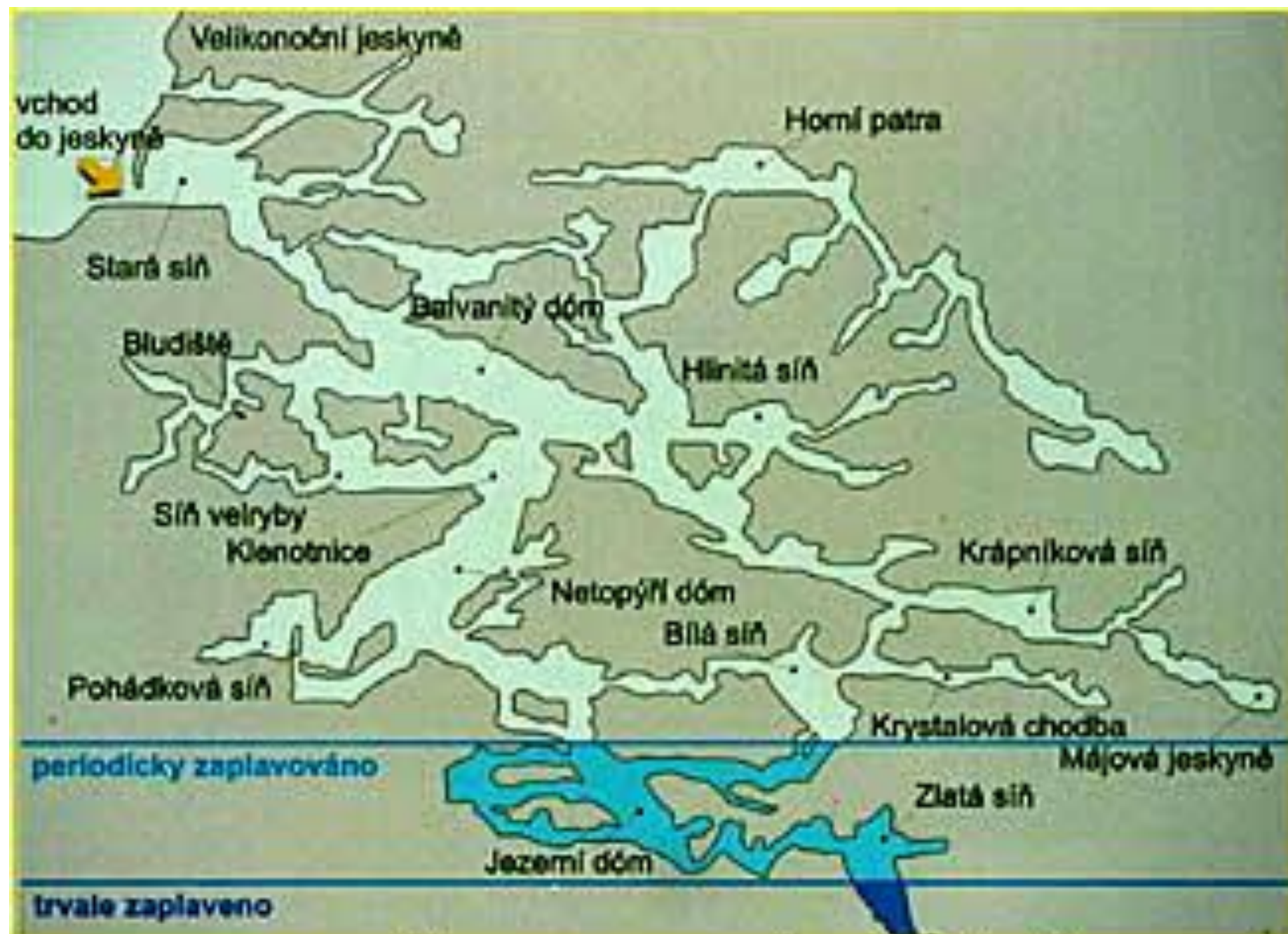
Plamének plotní



Jeskyně na Turoldu



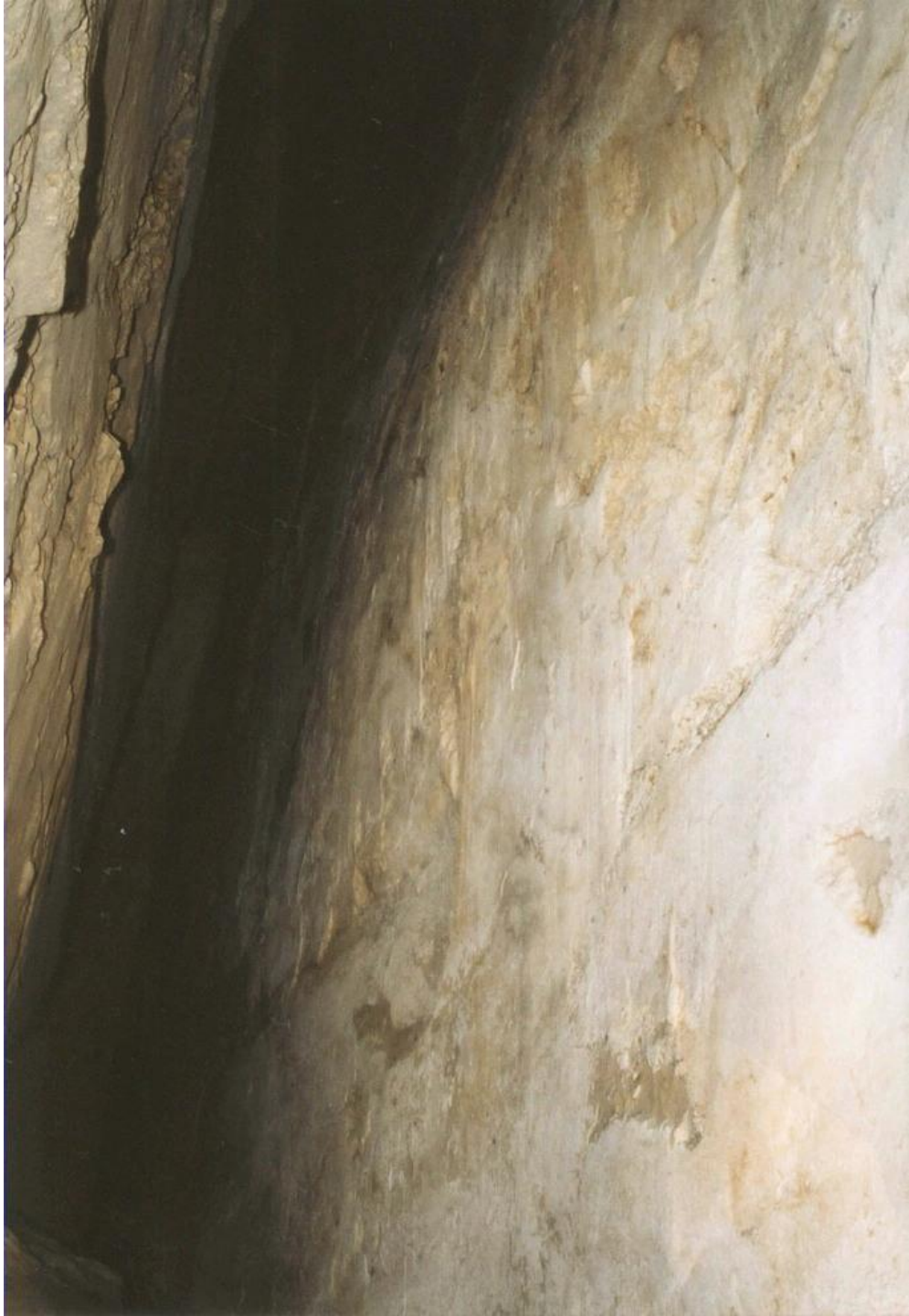
*Jeskyně Na Turoldu,
pizolitová výzdoba.
Foto: Petr Zajíček*



z informační cedule: zjednodušený podélný řez jeskyně

Svérázná jesyně na Turoldu,











WWW.LEXIKONPAMATEK.CZ

Dunajovické kopce



Pohled z Pálavy severně od Mikulova k jv.



Slanisko u Nesytu





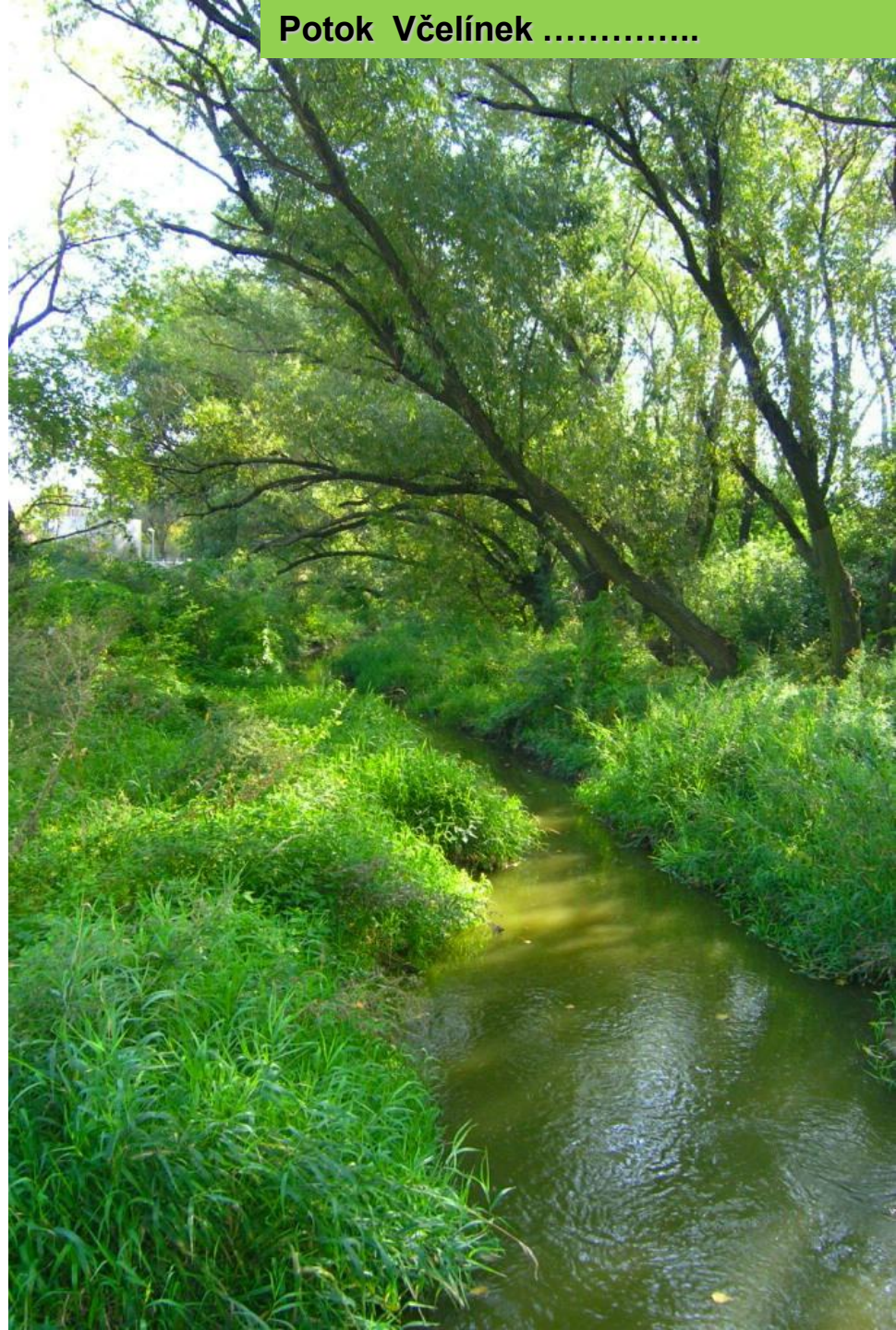
..... louka s jitrocelem přímořským (žlutá vysoká plodenství)



Hvězdnice slaničná



Potok Včelínek



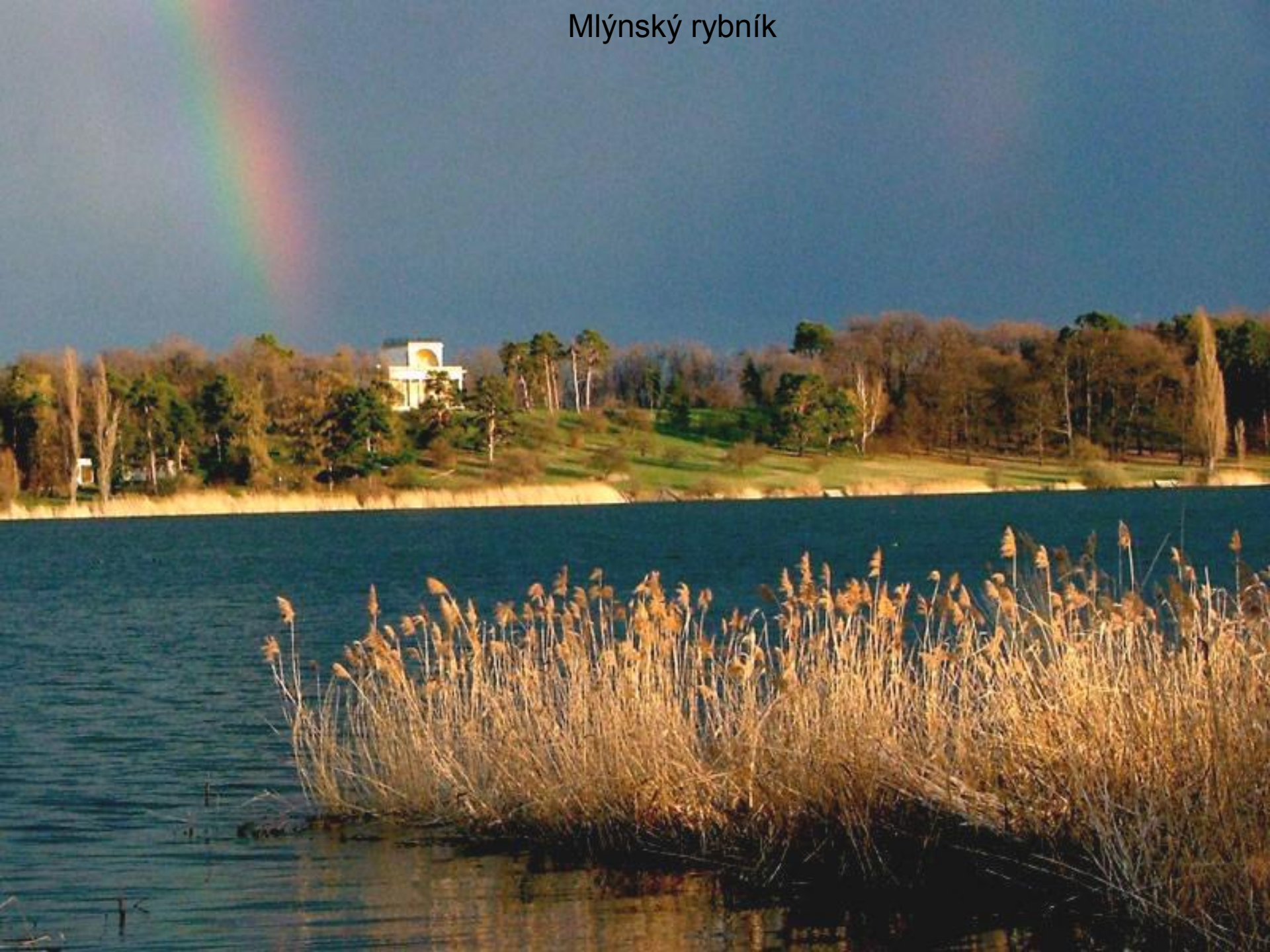
Nad Novým rybníkem



okolí Nového rybníka –



Mlýnský rybník



Nesyť



Náměstí v Mikulově



Pavlov



Hlavní ulice v Pavlově



Zámek ve Valticích – sídlo





Sirotčí hrádek

a vpravo Děvičky.



Hrad Děvičky



Mikulovský zámek



městečko Falkenstein



Falkenstein



Zřícenina hradu Falkenstein



Hrad Staatz.



Staatz



Od Tří grácií k Rybničnímu
zámečku



Monument sv. Huberta





Apollonův chrám

.....ve Falkensteinu





Novodobý Mikulov.....

Mikulovský bioregion charakteristiky_3a

Geologicko-geomorfologické pozoruhodnosti:

- Bradla
- Krasové
- Naleziště
- Miocénní

-
- Pliocénní
- Pliocénní
- Paleontologická

- Pseudokrasové

Mikulovský bioregion_charakteristiky_3b

- **Biologické pozoruhodnosti:**
- Asi jediný bioregion v ČR
- Bioregion s výskytem
- Řada druhů
- Nejrozsáhlejší
- Snad částečně
- Relativně teplomilné
- Největší výskyt
- Díky teplé

Mikulovský bioregion charakteristiky_4a

- **Významné stavby:**
-
- **zřícenina**
- **Zámky**
-
- **Nejstarší**

Mikulovský bioregion charakteristiky_4b

- **Negativa:**
- **Těžbou**

- **LVA**
- **Rozvoj**

- **Vysoká**

- **.....**
- **Milovický les**

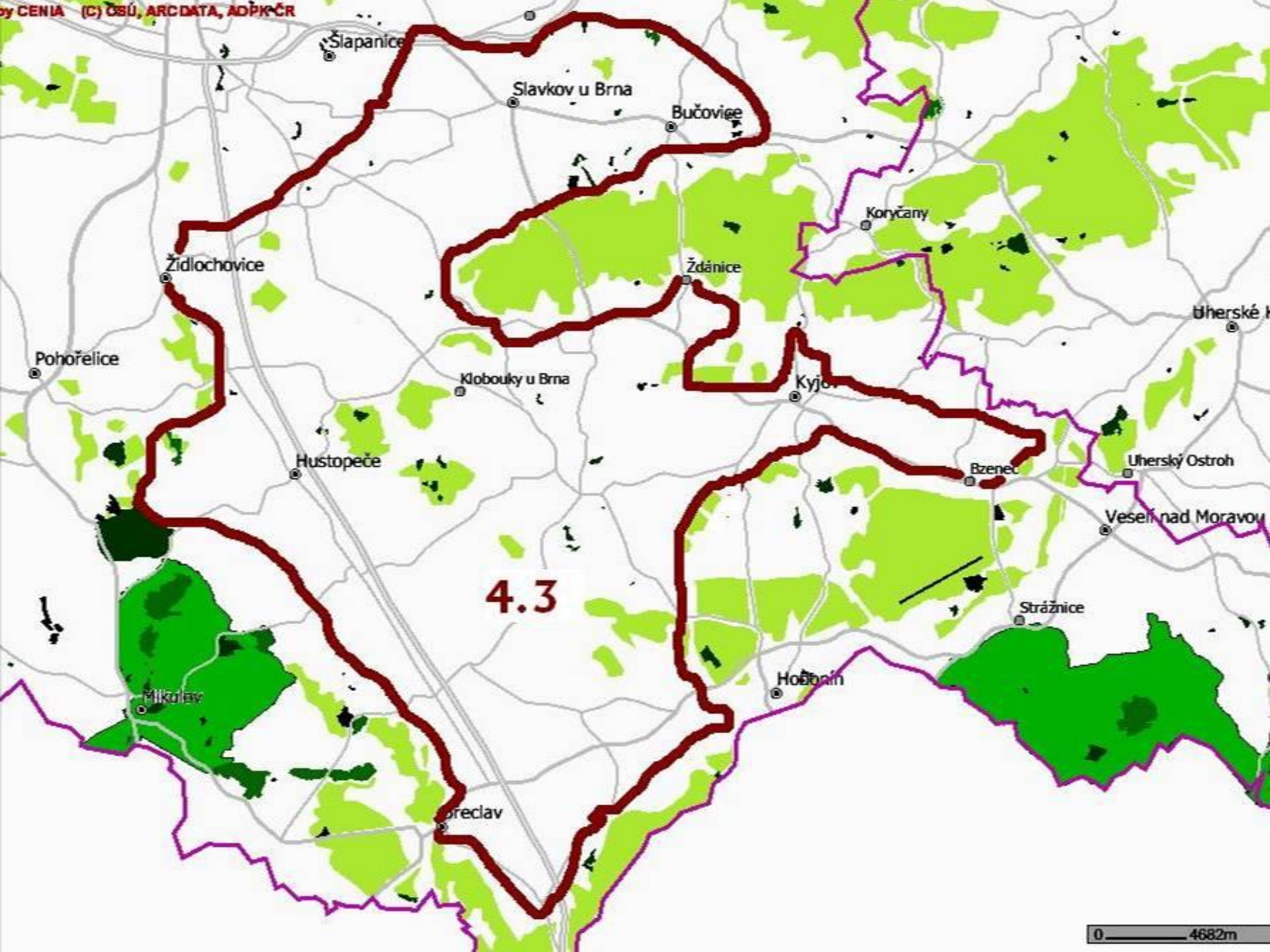
- **Boří les**

- **Environmentální kauzy:**
- **Snahy o**

- **R**

Hustopečský bioregion (4.3)





Hustopečský bioregion_charakteristiky 1

- Poloha: jižní Morava, severně od řek Moravy a Dyje, panonský bioregion silně ovlivněný Karpatami (v georeliéfu, půdách i biotě). Oblast vápnomilné panonské bioty bez skalních biotopů.
- Rozloha: 1088 km²
- Charakteristiky: Převážně členitá pahorkatina až vrchovina na měkkém flyši ždánické jednotky, na severu a jihovýchodně též na miocénních mořských píscích, jílech, místy slepence a několikametrové vrstvy měkkých vápenců. Četné spraše. Reliéf ovlivněn velmi mladou tektonikou (kry – Výhon, deprese – Čejčské jezero) a silnou vodní erozí.

Hustopečský bioregion _ charakteristiky _2a

- Vegetační stupně: 1. – 3.
- 1. (50 %), 2. (48%), 3. (2%)
- A (0%), B (7%), Cs (7%), Ca (5%), D (81%)
- N (92%), z (2%), a (5%), o (1%)
- Využití půdy:
Orná: 68%, TTP 3%, lesy 5%, vody 0,8%
- Hodně sadů a v jižní části i vinic
- KES 0,3

Hustopečský

bioregion_charakteristiky_ 2b

- Lesy – zastoupení dřevin v %:
- Sm 0,5, Bo 3, Jd 0, Md 0,5
- Db 52, Hb 12, Bk 0,2, Cenné I. 9, Bř 1, Ak 19.
- Podíl přirozených dřevin: 74 %
- **VZCHÚ:**
- **Přírodní parky:** Výhon
- **MZCHÚ:** NPR Pouzdřanská step-Kolby (výrazná drnová step a háj), NPR Větrníky (step), PR Velký Kuntínov (teplomilná doubrava), PR Roviny (dubová bučina !) + řada dalších, většinou menších stepních rezervací.
- Bývalá slaniska téměř beze zbytku zanikla v 60. letech

Hustopečský bioregion se nachází jv. od Brna. Převážná část vystupuje nad úvaly. Na fotografii z Babího lomu (severně od Brna) je vidět na horizontu uprostřed nejvyšší vrch – Přední kout – 410 m.



Hřebenatkový miocenní vápencový útes u Rousínova – zbytky po těžbě



Detail miocénního vápence s ulitami hřebenatek



Vinný sklep vykopaný již ve středověku v miocénních mořských pískách - Bzenec



Horizontálně uložené miocénní slepence a pískovce u Němčan u Slavkova



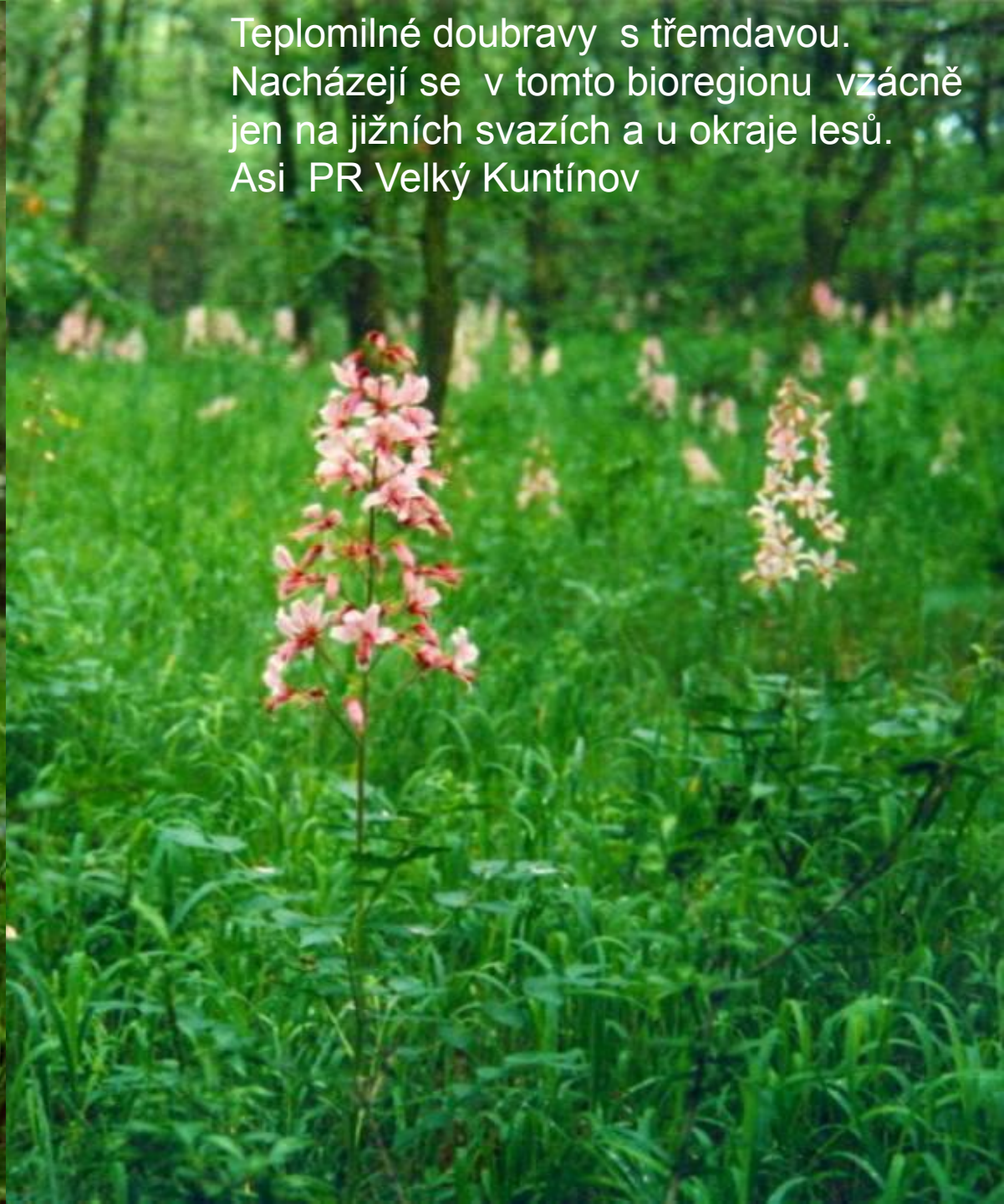
Krajina v centrální (a nejvyšší části) bioregionu – Horní Bojanovice, vpravo komplex lesa na Předním Koutu (410 m) – nejvyšším vrchu bioregionu.

Lesy v bioregionu se nacházejí v nejvyšších polohách nebo na severních svazích. Na jižních svazích vždy bývaly vinice a sady s parcelami vedenými tradičně po spádnicí.



Pohled z Holého vrchu na plochý vrchol Předního Koutu. V popředí jámy po těžbě miocénních vápenců – dnes step s teplomilnou vegetací. Stojí zde komunikační věž.





Teplomilné doubravy s třemdavou.
Nacházejí se v tomto bioregionu vzácně
jen na jižních svazích a u okraje lesů.
Asi PR Velký Kuntínov

Teplomilné doubravy v sever. části bioregionu jsou méně výrazné. Okraj háje u Letonic.



Severní svahy jsou zalesněné podstatně častěji. Často náležejí již do 3. v.s., bez účasti teplomilné bioty. Zde bývalé lipovo-habrové pařeziny u Letonic.



Snímek podrostu dokumentující přechodnou polohu bioregionu – současný výskyt karpatského hvězdnatce zubatého (se žlutým středem) a hercynského jaterníku podléšťky (list vlevo)



Krásné habrovo-lipové háje na sz. svazích s porostem dymnivky duté.
Letonický hájek.



Bažantnice u Moutnic na dně mírně zasolené deprese – les devastovaný intenzivním mysliveckým provozem





Odchovna bažantů

Krajina v jižní části bioregionu - okolí Hustopečů – členité, prakticky bezlesé, se stepmi a rozsáhlými, částečně opuštěnými sady. Vlevo v popředí kvetoucí mandloně (pěstovány v celé ČR jedině zde).





Krajina u Němčiček na jz. okraji bioregionu – v pozadí vpravo Velké Pavlovice, vlevo na kopci Vrbice. Vpravo v pozadí nížinná část bioregionu táhnoucí se k Dyji.



Kurdějovsko – zbytky sadů jsou opuštěné a zarůstají křovinami, pole byla sjednocena, při orbě po spádnici na takto dlouhých a strmých svazích se extrémně rozvinula vodní eroze.



Okolí Šardic – humusový horizont půd je poškozen vodní erozí, místy již zcela chybí. Severně od Šardic budovy bývalých lignitových dolů.

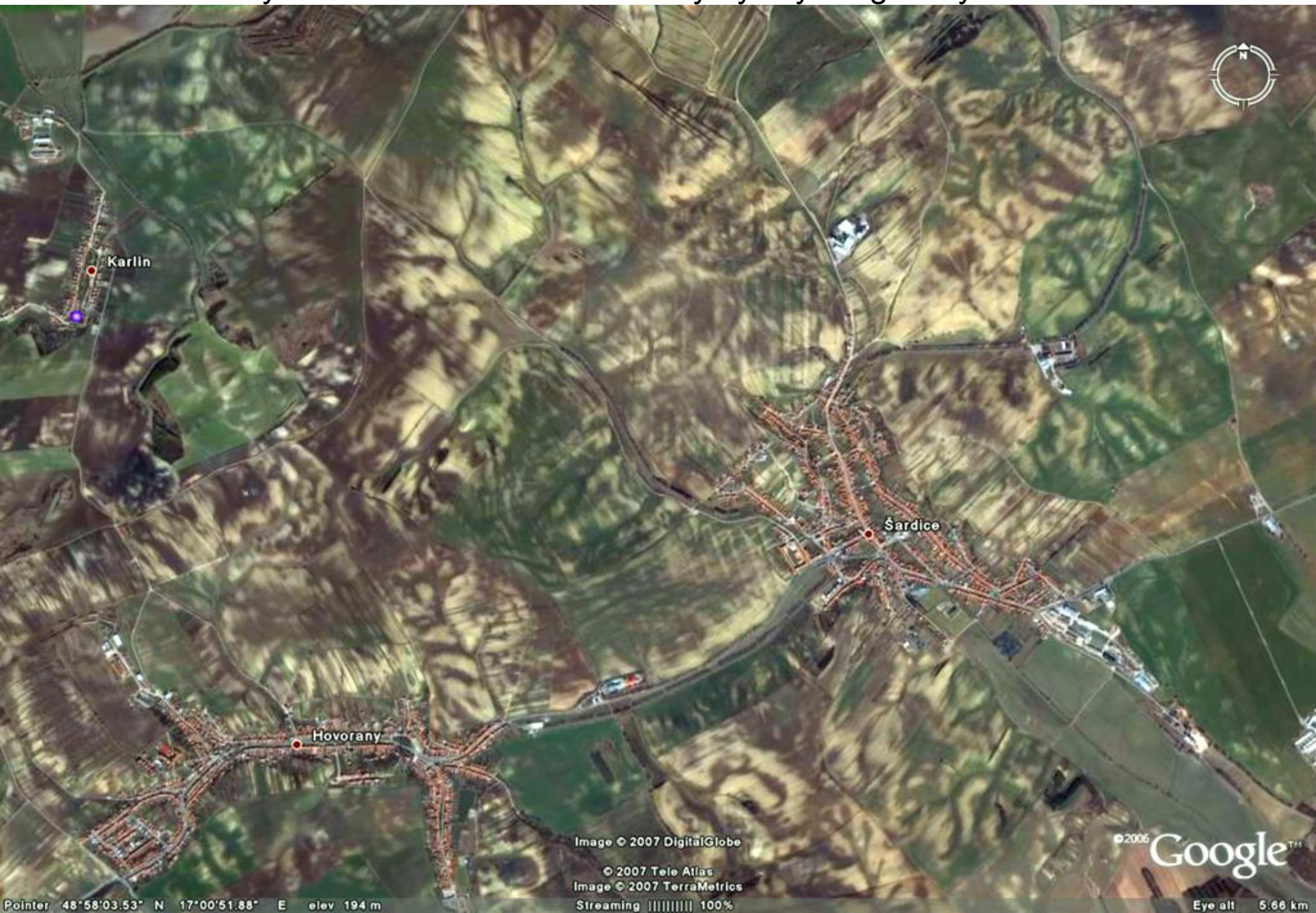


Image © 2007 DigitalGlobe

© 2007 Tele Atlas

Image © 2007 TerraMetrics

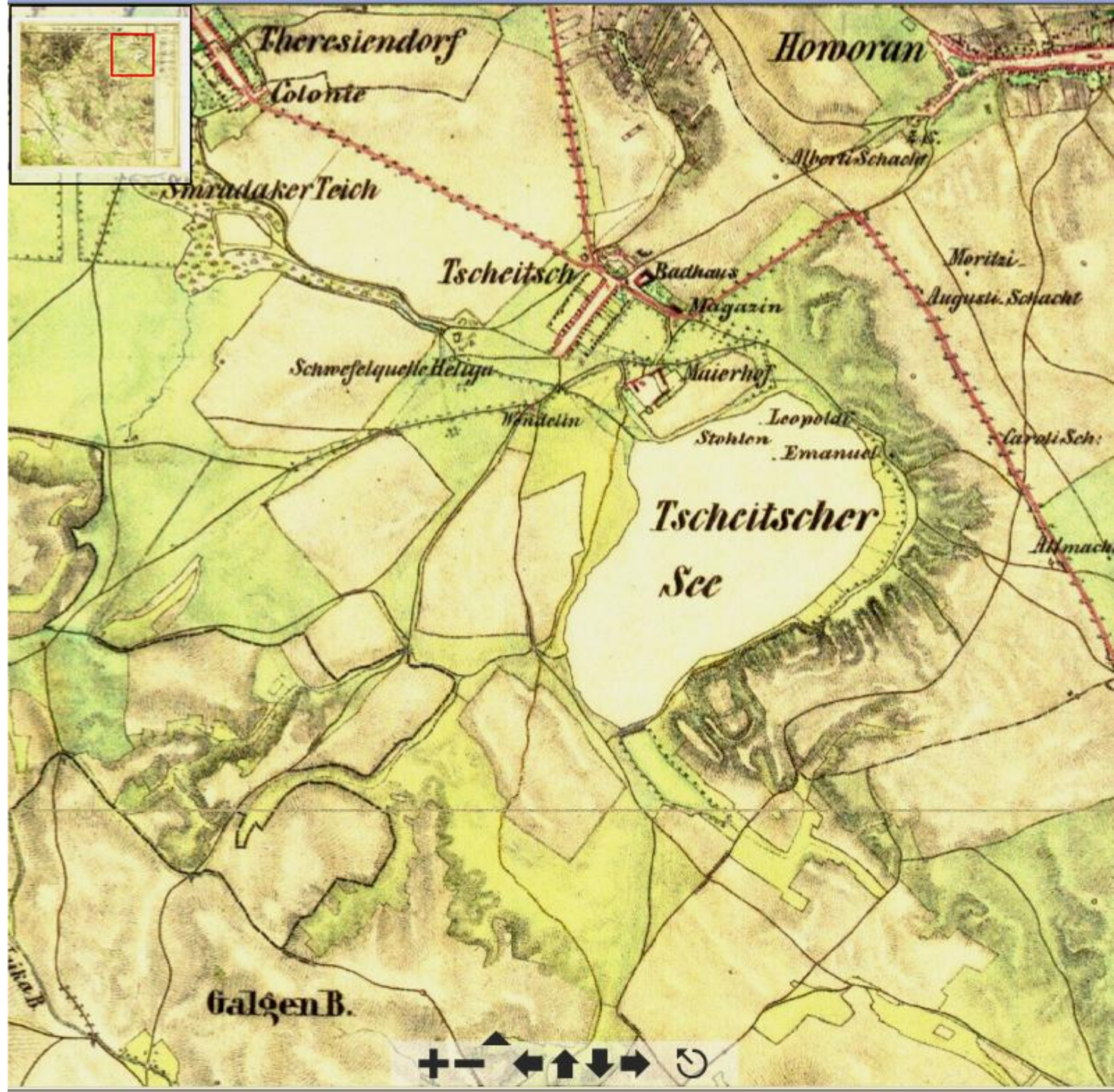
Streaming 100%

©2006 Google™

Pointer 48°58'03.53" N 17°00'51.88" E elev 194 m

Eye alt 5.66 km

Ještě mapy II. vojenského mapování z doby před polovinou 19. stol. uvádějí j. od Čejče tzv. Čejčské jezero – na tektonickém poklesu. Odvodněno bylo průkopem a čerpáním vody. V údolí Trkmanky bylo ještě větší jezero (tzv. Kobylské) s plochou snad až 10 km². Bylo největším moravským přirozeným jezerem. Následně zde vznikla slaniska, dnes jsou zde jen pole.



Typický současný vzhled toků bioregionu. Zde Litava u Slavkova, stejný je i druhý větší tok – Trkmanka.



Prameny Šaratice s býv. gradační věží



Jižní svahy s drobnou drážbou nad Bzencem. Podobně vypadala do kolektivizace značná část bioregionu. Vpravo býv. Břetislavovo hradiště z 11. stol. (radiálně se od něj rozbíhají pozemky).



Bzenec

© 2007 Tele Atlas
Image © 2007 DigitalGlobe

© 2006 Google™

Pointer 48°58'45.60" N 17°16'38.83" E elev 244 m

Streaming ||||| 100%

Eye alt 2.33 km

Úzké parcely se v bioregionu místy zachovaly v blízkosti vesnic, kde přežily kolektivizaci jako soukromá, tzv. drobná držba. V pozadí vlevo svah zdevastovaný terasováním, pro neplodnost terasy opuštěny a zarůstají plevelnými dřevinami.



Přírodní park Výhon u Blučiny

chrání právě zbytky krajiny s úzkými pruhy polí, sadů a vinic.

Na záp. rozsáhlé zbytky drobné držby, na s. akátové lesíky, na jv. zterasované svahy.



Jeden z četných praménků
(žídel) na svazích Výhonu



Na sz. úbočí Výhonu na vrcholu mohutného ranně holocénního sesuvu vzniklo v době bronzové mohutné hradiště, evropsky známá lokalita.



Krajina v severní části bioregionu je téměř bez vinic, velká pole však jsou i zde. Ostrůvky dřevin zpravidla signalizují malá prameniště. U Němčan.



Severní část bioregionu – okolí Letonic, v pozadí NPR Větrníky (394 m n.m.)



NPR Větrníky – 22 ha sesuvného území, pův. využitého pro sady, vinice a hlavně pastviny. Dnes velmi cenná rozsáhlá stepní lokalita s řadou chráněných druhů, udržovaná Ochranou přírody pastvou ovcí.



Záp. část Větrníků má zřetelně původ na sesuvu na miocénních slínech



Odlučná oblast sesuvu má dodnes sklon až 100%.



Porosty stepní trávy kavylu na Větrníkách



Vzácný kosatec
různobarvý



NPP Na Adamcích – stepní srázy, býv. pastvina s hlaváčkem jarním.



Nejznámější jihomoravská step – Pouzdřanská (NPR),
blízká přirozené drnové stepi



I na Pouzdřanské stepi
bývala pole



**Bývalá pole
dnes také hostí
stepní květenu,
třeba kosatec
nízký**



NPR Kolby – háj s se souvislým podrostem česneku medvědího v jarním aspektu.



Zámek v Bučovicích – snad nejlepší (slohově nejčistší a zachovalý) renesanční zámek v ČR





Slavkovský zámek z parku. Zámek byl původně románským hradem řádu německých rytířů. Po bitvě u Slavkova zde pobýval Napoleon (proto bitva u Slavkova, i když byla spíš u Brna). Park v dnešní době částečně slouží jako golfové hřiště.

Ojedinělý
klasicistní –
empírový
kostel ve
Slavkově.
Součást
městské
památkové
zóny.
Působivý.





V Hustopečích na náměstí stával pozdně gotický kostel. Počátkem 60. let 20. stol. ho nechala komunistická moc spadnout. V 90. letech byl na jeho místě postaven kostel moderní s replikami gotických oken. Ze staré zástavby města zbylo málo.



Město Kyjov – uprostřed malé historické jádro, poválečná výstavba byla pro horníky v okolních lignitových dolech a sklárnách

Symbolem Kyjova je renesanční radnice
(její stará část je ta pravá polovina, levá je z 1. pol. 20. stol.)



Náměstí v Kyjově je až na výjimky bez pozoruhodných staveb.
Často se zde přestavovalo.



Průmyslová zóna na jihu Kyjova. Kyjovské sklárny kromě zaměstnanosti přinášejí i problémy s životním prostředím.



11. 07. 2007

Zemědělské maloměsto Klobouky od JZ. Na horizontu již
Ždánický les.



Rekonstruovaný větrný mlýn v Kloboukách (původní koncem války shořel), téměř funkční, přístupný. Pochopitelný v kraji bez dostatku vodní energie.



Kurdějov s pevnostním gotickým kostelem německých rytířů. V pozadí
Přední Kout a na okrajích lesů kvetoucí akátiny



Opevněný areál kostela v Kurdějově. Současný pozdně gotický vzhled pochází z poč. 16. stol. Na rozdíl od jiných lokalit, kde jsou to jen báje, zde opravdu vede z kostela podzemní chodba do vsi a končí v hostinci ve sklepě. V 80. letech tak podstatně vzrostla návštěvnost kostela a chodba musela být zazděna.



Opevnění kostela v Nosislavi



Čejkovice – původně ranně gotický hrad (z něj je dnes viditelná jen věž), přestavován goticky, renesančně i barokně na zámek. Dnes hotel, pod zámekem a v okolí rozsáhlé vinné sklepy („templářské“). Prakticky jediný hrad, který se v bioregionu alespoň částečně zachoval.



Zámek v Bzenci – pův. gotický hrad, pak barokní zámek, přestavěn v 19. stol. ve stylu romantické pseudogotiky. Dost zdevastován, součást provozu vinařství Bzenec.



Bzenecká lípa, údajně 1000 let stará, dnes již rozlomená, ale stále prosperující. Asi nejvýznamnější strom bioregionu. Podle ní se i místní víno jmenovalo Bzenecká lipka.



Původně německé vsi se vyznačují gotickými kostely. Zde pozdně gotický kostel v Pouzdřanech



Pouzdrány – zdejší němečtí obyvatelé se cítili na víc než jen na vesnici a ojedinele si začali stavět renesanční domy podle vzorů z měst.



Nádvoří tohoto (dnes soukromého) domu s arkádami. Každoročně zde brněnští ochránci přírody slaví Den Země.



Poutní místo Lautršték nad Němčany u Slavkova. Vzniklo u pramene vysoko na svahu (z miocénních štěrků a slepenců), dnes voda není pitná.



Porevoluční doba – velká kořenová čistírna odpadních vod v Dražovicích.



„Moravský Texas“ - ropný terminál jižně Klobouk – pochází z poč. tohoto století, ropa těžená ve Ždánickém lese a okolí se zde skladuje a čerpá do procházejícího ropovodu Družba.



Revitalizace krajiny – uměle vytvořený mokřad v nivě Kyjovky ve Vlkoši



Nová doba – nový hotel Kraví hora u vinných sklepů v Bořeticích.



Hustopečský bioregion_charakteristiky_ 3

- Geologicko-geomorfologické pozoruhodnosti:
- Býv. holocénní jezera – Kobylské, Čejčské, Velkopavlovické)
- Obnažené vrstvy miocénních vápenců s třetihorní flórou a faunou (hřebenatky, mechovky), ulity i ve slínech a píscích
- Minerální prameny (Šaratice)
- Dnes dotěžovaná ložiska lignitu u Hodonína, uzavřená u Kyjova
- Okraje ložisek ropy (centrum mimo - ve Ždánickém lese)
- Štěrkopísková terasa miocénního toku – dnes inverse reliéfu, tvoří povrch hřbetu mezi Němčany a Bohdalicemi.
- Mohutný, asi staroholocénní sesuv na sz. svahu Výhonu.
- Mírně zasolené půdy na více místech.
- Biologické pozoruhodnosti:
- Velké množství stepních lad po celém území, i rozsáhlých a cenných (Pouzdrány, Větrníky, Adamce, Hovorany, Větrníky atd. Nejvíce v naší části Panonie
- Hojné zachovalé květnaté háje a teplomilné doubravy – hl. západně od Kobylí
- Největší (ovšem prakticky téměř jediný) výskyt bučiny v moravské části Panonie - na sev. svahu Předního Koutu
- Fragment slaniska u Velkých Němčic

Hustopečský bioregion_charakteristiky_4a

- Pozoruhodné stavby:
- Hradiště Cezavy z doby bronzové u Židlochovic
- Zámky Bučovice, Slavkov, Čejkovice
- Městská památková zóna ve Slavkově (hist. náměstí s domy od renesance), radnice v Kyjově, pův. románsko-gotický kostel v Blučině, got. kostel v Zaječí v dominantní poloze, románsko-got. kostel v Podivíně.
- Mohyla míru u Prací (secese), větrný mlýn u Klobouk
- Moderní kostel v Hustopečích, dálnice D2 – Brno-Bratislava
- Typické velké vesnice s několika tisíci obyvatel, např. Velké Pavlovice, Velké Bílovice, nově vyhlášená za města (např. Vracov)

Hustopečský

bioregion_charakteristiky_4b

- Negativa:
- Bioregion nejvíce postižený vodní erozí v ČR
- Velké plochy bez dřevin – hl. v jižní části bioregionu
- Rozsáhlé zterasované svahy (největší plocha teras v ČR) – a dnes zpravidla bez užitku
- Znečištěné a totálně zregulované vodní toky
- Poklesy a dosedání povrchu po hlubinné těžbě lignitu
- Dálnice D2 – hluk, emise plynů, mikročástic
- Sklárny v Kyjově – emise
- Environmentální kauzy:
- Těžba ropy
- Snahy o výstavbu parků větrných elektráren (Kloboucko)
- Šíření akátu do lesů i na četná stepní lada
- Pozitivní – 2. nejstarší realizovaný biokoridor (Vracov, z r. 1990).

Hodonínský bioregion (4.4)



11.07.2007



4.4

Kyjov

Hodonín

Dubňany

Vracov

Bzenec

Milotice

Vacenovice

Ratíškovice

Ponarec

Stražnice

Sudoměřice

Tvarožná Lhota

Kadejov

Svatoborice
Mistřín

Vlkoš

Žeravice

Domanín

Uherský
Ostrov

Moravský
písek

Sardice

Strážovice

Lužice

Mikulčice

Vnorovy

Veselí
nad-M.

Kněždub

Žeraviny

Kozojedy
Hro.

Nedakonice

Polešovice

Dřetov

Syrovín

Zadovice

Kekčany

Mětlá

Svatoborice

Mistřín

Stavěšice

Syrovín

Hálek

Teplá

Mutěpice

Prusice

Josefov

Tešice

Kyšovice

Sudoměřice / Skalica

Hodonín / Holíč

CENIA (C) OSÚ, AOPK ČR, PLANETARIO

Hodonínský bioregion – charakteristiky_1

- Poloha: severně Hodonína na písčích vyvátých z nivy Moravy v pleistocénu.
- Důvod vymezení: Nejrozsáhlejší oblast vátých písků v ČR, navíc se zastoupením teplomilných druhů a původně i rašelinišť
- Charakteristika: Mírně zvlněná plošina neznatelně se svažující k jihu. V jz. a sz. části vystupuje podložní slín, ten leží mělko položen i pod písky Hodonínské Dúbravy, takže zde bylo více podmáčených míst a trochu živnější půdy. Dnes hydrické podmínky v celém bioregionu změněny poddolováním při hlubinné těžbě lignitu. V záp. části asi 0,5 km široká niva Kyjovky s největší rybniční soustavou na Jižní Moravě.
- Plocha: 225 km²
- Vegetační stupně: 1. – 2.
- 1. (60%), 2. (40%)
- A (38%), B (46%), Cs (1%), Ca (7%), D (8%)
- N (39%), z (4%, raš. 0,5), a (7%), o (50%).

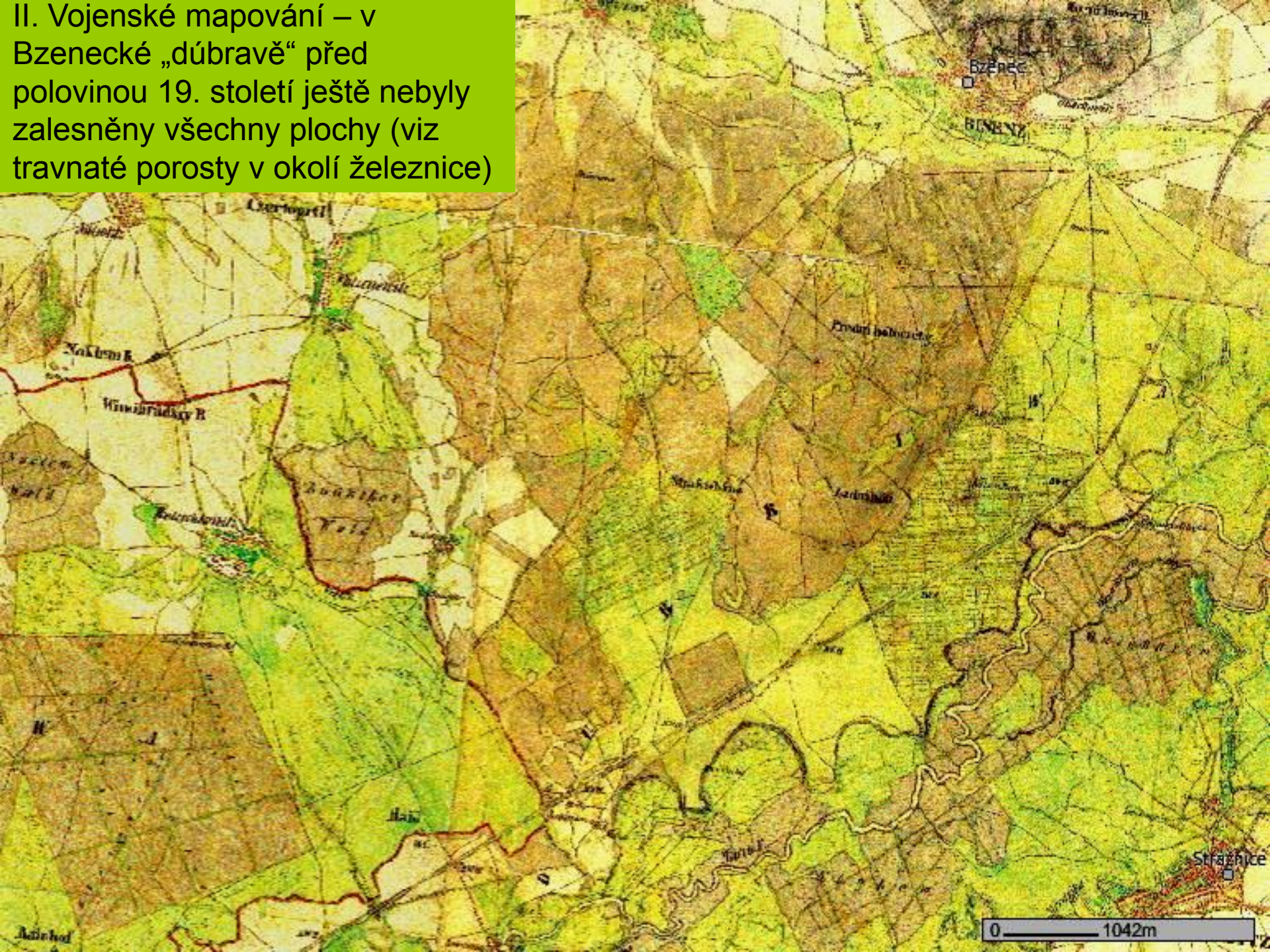
Hodonínský bioregion – charakteristiky_2

- Orná: 30%, TTP 6%, lesy 45%, vody 3,1%, KES 1,7
- Složení lesů: Sm 1, Bo 60, Jd 0, Md +,
- Db 22, Hb 1, Bk +, Cenné I. 4, Ol 3, Bř 4, Ak 6
- Podíl přirozených dřevin: 37 %
- Velkoplošná ZCHÚ: -
- Přírodní parky: okraj Strážnického Pomoraví
- Maloplošná ZCHÚ: NPP Váté písky (bezlesí u trati), PP Vojenské cvičiště Bzenec (trávník na písku), PP Osypané břehy (podemílaný sráz k Moravě), PR Stupava (pův. doubrava vč. podmáčené), PR Písečný rybník (mokřad, rybník)
- Bzenecká část lesů tvoří Ptačí oblast Natura 2000

Hodonínský bioregion od Strážovic – lesnatá plocha na dně Dolnomoravského úvalu, v pozadí Malé Karpaty



II. Vojenské mapování – v Bzenecké „dúbravě“ před polovinou 19. století ještě nebyly zalesněny všechny plochy (viz travnaté porosty v okolí železnice)



Při výsadbě lesa
byl ponechán
protipožární pás
kolem trati. Je to
dnes nejcennější
chráněné území v
bioregionu – NPP
Váté písky s v ČR
unikátní
teplomilnou
pískomilnou
vegetací včetně
kavylu písečného



NPP Váté písky



Opuštěné vojenské cvičiště u Bzence – dnes PP pískomilné bioty.
Podobně zřejmě vypadala krajina převážné části bioregionu před
zalesňovacími pracemi v 1. pol. 19. století.



Na opuštěných travnatých plochách kvete vzácná trávnička prodloužená



Podobně zřejmě vypadaly původní lesy. Foto ze zachovalé části Hodonínské duby



Dnešní plantáže borovice lesní, na nejkyslejších půdách jen s mechem – ale pak zde zase dobře borovice zmlazuje (viz nálet mladých borovic)



Na bohatších půdách se objevují porosty nenáročných a plevelných trav



Dnes již vzácná relativně kyselomilná mokřadní vegetace v depresích mezi dunami – olšová pařezina, skřípina lesní, kapradiny.



PP Jezero u Vacenovic – jeden z posledních zbytků zrašelinělého mokřadu



Současný poněkud drastický způsob hospodaření v lesích – holoseče, pak se buldozerem vytrhají pařezy a shrne půda, do písku se strojově vysadí sazenice borovic





Valy z vytrhaných pařezů stromů hnijí v lese

Památník
Jana
Bedřicha
Bechtela –
organizátora
zalesňova-
cích prací
na
Bzenecku



Osypané břehy – 13 m vysoký nárazový břeh řeky Moravy do vátých písků (za jarní povodně r. 2005)





Unikátní jev, dosti navštěvovaný, přestože sem nevede turistická cesta. Pohled proti proudu.

Obdobný nárazový břeh u rybníka Stolařka – na rozdíl od plošin zalesněných borovicí je stabilizovaný svah zalesněn duby (zpravidla).



Jedno z několika jezírek vzniklých zatopením těžišť vátých písků. U Ratíškovic.



Vlevo soustava rybníků Zbrod, napájených Kyjovkou. Uprostřed Hodonínská důbrava, převážně ještě se zachovalými dubovými lesy, ale i sem jsou vysazovány borové kultury.



Image © 2008 TerraMetrics
© 2007 Tele Atlas
Image © 2008 DigitalGlobe

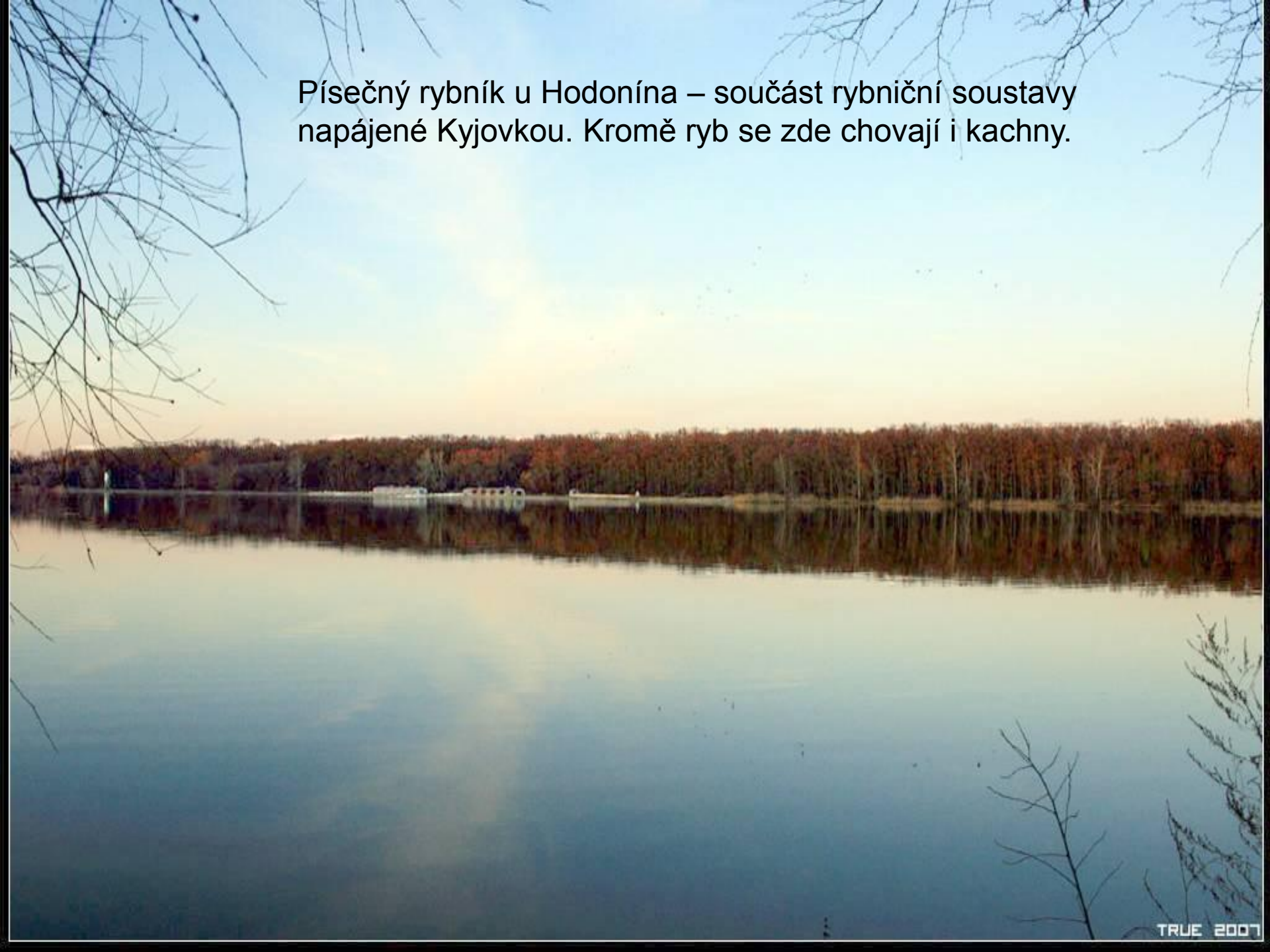
© 2006 Google™

Pointer 48°53'26.48" N 17°07'21.20" E elev 202 m

Streaming 100%

Eye alt 13.23 km

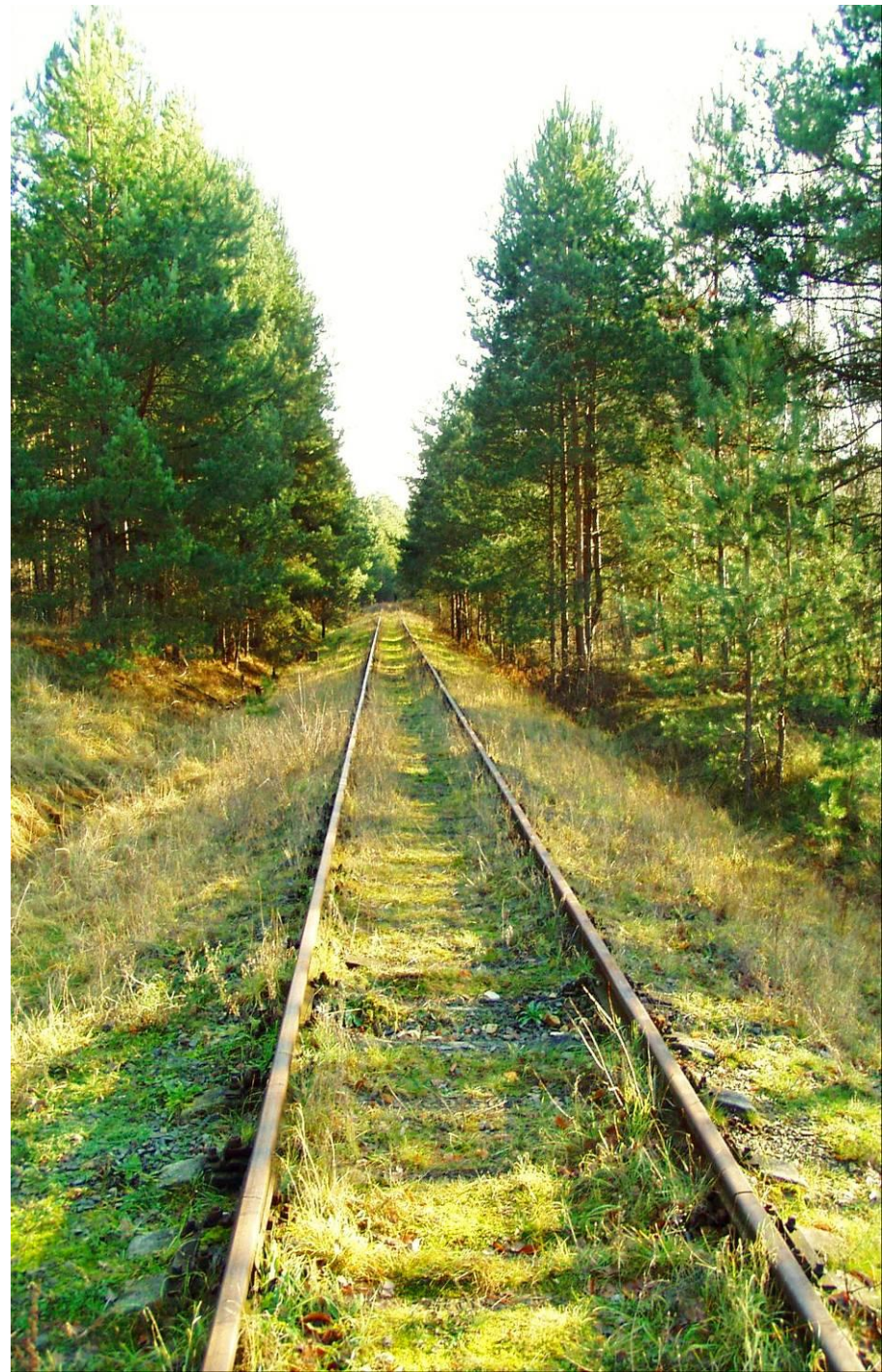
Písečný rybník u Hodonína – součást rybníční soustavy napájené Kyjovkou. Kromě ryb se zde chovají i kachny.



Přírodní rezervace
Milotický rybník chrání
ptactvo i biotu mokřadů



Vlevo typické přímé cesty Bzeneckou
dúbravou, vpravo opuštěná Bařova
řezelnice do Ratíškovic (vozil se po ní lignit
k Bařovu kanálu). Dnes atrakce pro turisty –
mořno zde jezdit na řlapací drezině.





Dnes rekreační středisko, původně správní budova lignitových dolů v Bzenecké části
dúbravy

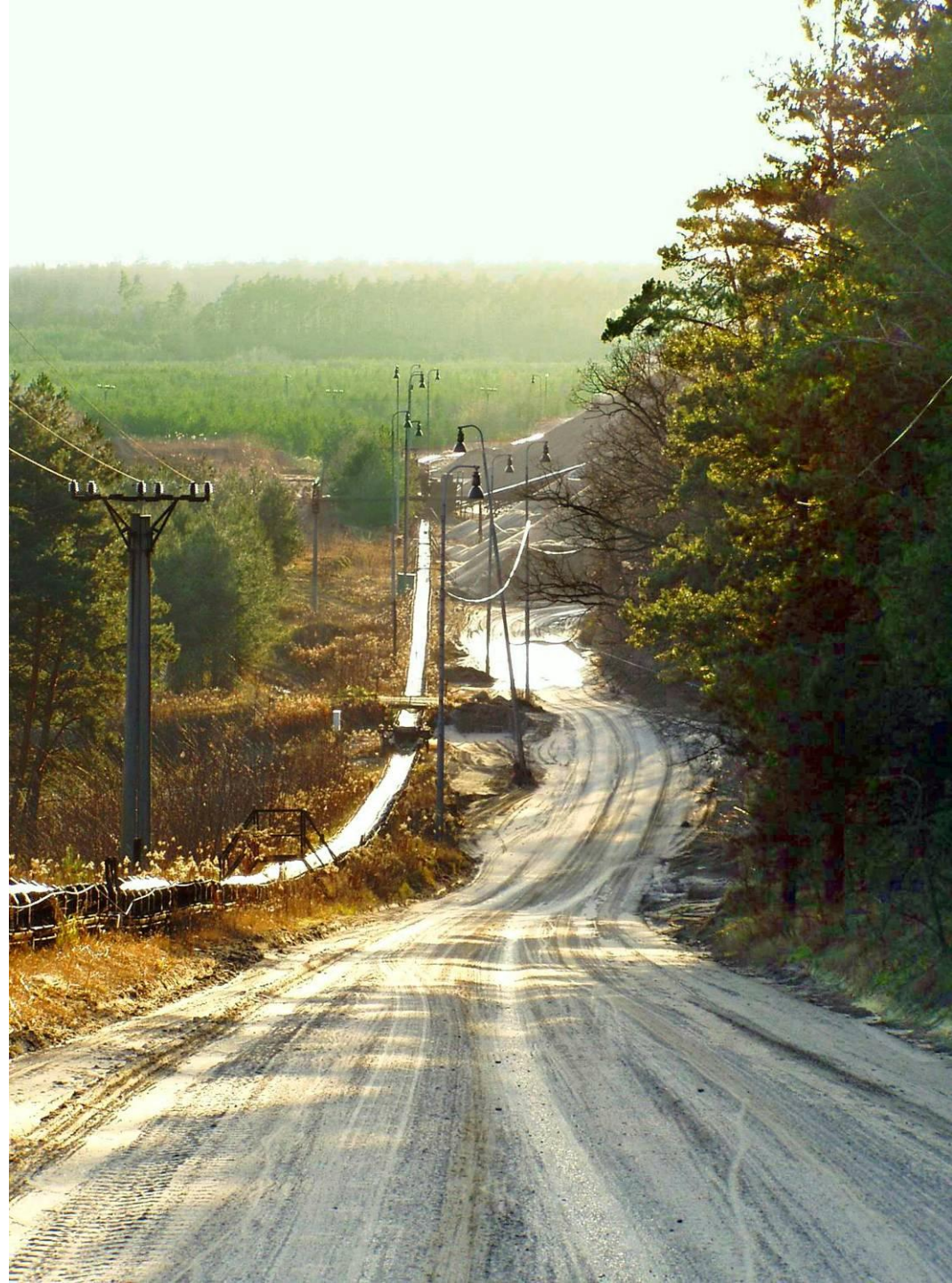
Původně rybník v nivě Kyjovky, ale již po desítky let odkaliště popílku z Hodonínské elektrárny.



Součást industrializované zóny uprostřed lesů – okolí nádraží Bzenec-přívoz



Rozsáhlý písečník,
dnes již o ploše přes
1 km² u Bzence-
přívozu. Vjezd do
těžebního prostoru.
Vytěžené části jsou
postupně
zalesňovány
borovými
monokulturami.



Těžební prostor jedné ze dvou těžeben u Bzence-přívozu. Vpravo niva Moravy v těsné blízkosti těžebny. Šikmý hnědý pruh je železniční koridor.



Město Hodonín – panorama. Město je bez významnějších stavebních památek, dominantou jsou Hodonínská elektrárna (vlevo) a panelová sídliště.



Hodonínská elektrárna na jihu západním okraji města. Postavena v 50. letech, spalovala lignit těžný v hloubce cca 60 m pod celým bioregionem. Původně měla čtyři komíny a kouřila velmi. Po ukončení těžby lignitu se uvažuje s pálením biomasy.



Secesní radnice na hlavním hodonínském náměstí je jednou z pozoruhodností města. Na ostrově v řece Moravě stával od 11. stol. pohraniční Břetislavův hrad, byl zničen, pak přestavěn na zámek, ten na pivovar. To už je ale součástí bioregionu 4.5.





Milotice - původně vodní hrad, dnes klasicistní zámek, přístupný.

Letecký pohled na Vracov od JZ. V popředí v nivě Syrovinky bývaly slatiny až rašeliště, poslední dotěženo poč. 90. let. Těžebna dnes zatopena, jinde jsou zahrádky a pole.



11.07.2007

Jediná zachovalá stará stavba v bioregionu – presbytář kostela ve Vracově z pol. 13. století.



Ranně gotické křížové klenby s pozoruhodnými patkami (objevují se v učebnicích o naší středověké architektuře)



Poutní kaplička v lesích u Ratíškovického potoka



Hodonínský bioregion – charakteristiky_3

- Geologicko-geomorfologické pozoruhodnosti:
- Největší plocha vátých písků v ČR, s dunami vysokými do 10 m (ty vyšší jsou v bzenecké části).
- 13 m vysoký nárazový svah řeky Moravy – unikátní v rámci ČR
- Největší a dodnes alespoň fragmentárně zachovalá jediná ložiska rašelin v teplé nížině ČR (význam i pro palynologii).
- Vývěry artézských vod u Zbrodu
- Dotěžuje se ložisko (šachta) Mikulčice. Celé území poddolované těžbou lignitu – poklesy, po ukončení čerpání vody z dolů se území asi začne zamokřovat.

Hodonínský bioregion – charakteristiky_4a

- Biologické pozoruhodnosti:
- Zbytky panonských doubrav na písčích (prakticky jediné v ČR)
- Unikátní písčomilná teplomilná biota bezlesí – nejlepší v ČR
- Zbytky rašelinících mokřadů (původně i s rosnatkou okrouhl.)
- Ptačí oblast Bzenecká doubrava – výskyt ptáků nižších poloh, kteří se v ČR vyskytují už jen zde, nebo jich zde je nejvíc (např. dudek, lelek).
- Významné stavby:
- Mílotický zámek,
- secesní radnice a další stavby v Hodoníně, románsko-got. kostel ve Vracově,
- památníky na dětství TGM.
- Hodonínská elektrárna, IV. železniční koridor – přímý úsek přes bioregion.

Hodonínský bioregion – charakteristiky_4b

- **Negativa:**

- Rozšiřování borových plantáží na úkor původních doubrav
- Poškození dun při shrnování pařezů v lesích
- Zničení téměř všech rašelinišť vlivem poddolování a vytěžení
- Řada těžeben jílu na severním okraji Hodonína (Hodonínské cihelny)
- Mohutné těžebny vátých písků u Bzence-přívozu devastují prostředí
- Velkokapacitní vepříny u Dubňan a Milotic
- Znečištěné a regulované toky Kyjovky, Hruškovice a Syrovinky
- Odkaliště Hodonínské elektrárny.

- **Environmentální kauzy:**

- Plánovaná výstavba rychlostní komunikace R55 přes ptačí oblast u Bzence (v délce asi 10 km má procházet lesy paralelně s železničním koridorem).
- Realizace druhého nejstaršího (a nejslavnějšího) biokoridoru v ČR - u Vracova (r. 1990) – námět řady studií.
- Hodonínská elektrárna – první velká na biomasu v ČR?