

řád *Corticiales* (kornatcotvaré; 29/136)

plodnice výhradně resupinátní, korticioidní
často růžový výtr.prach, katahymenium
dřevní saprofyti

Vuilleminia comedens (většovka ojíňená)
rozlité plodnice, vyvíjející se pod kůrou větví
obecný druh na listnáčích



© J.H.Petersen



© J.H.Petersen

Cytidia salicina (kůžička červená)
červené plodnice na borce vrb



Corticium roseum (kornatec růžový)
matně růžové rozlité plodnice, hl. vrby

řád *Polyporales* (chorošotvaré; 216/1800)

plodnice rozlité či kloboukaté, jednoleté i vytrvalé

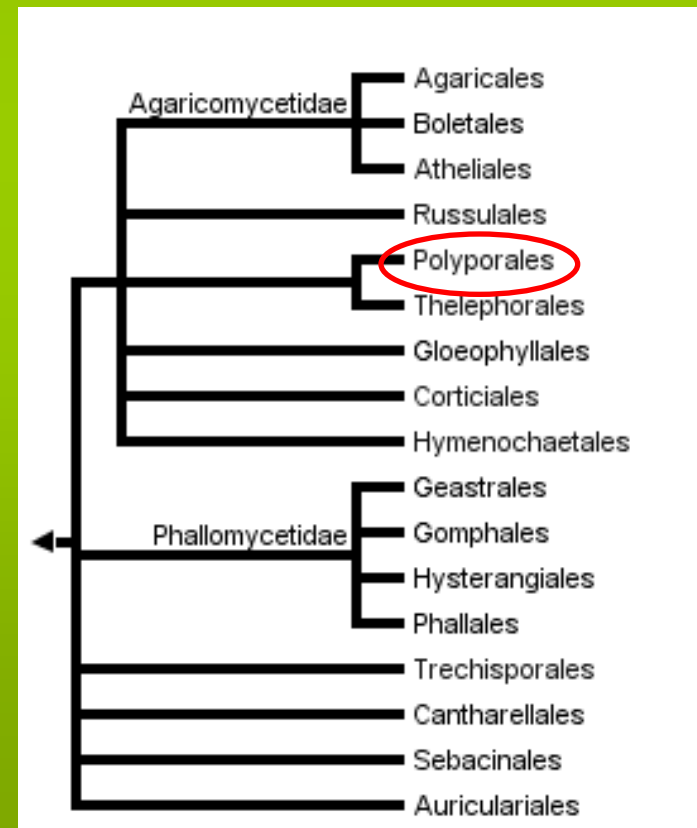
plodnice typicky krustothecium

hymenofor poroidní či hladký (řidčeji jiné typy, břichatky zde chybí)

často di- nebo trimitický hyfový systém (→ tuhá až dřevnatá dužnina)

většinou dřevní saprofyti nebo paraziti, vzácně terestrické druhy

zcela chybí (resp. dosud nejsou známi) mykorizní zástupci



čeleď *Ganodermataceae* (lesklokorkovitě; 4/117)

kloboukatá krustothecia, někdy se třeněm
na povrchu korovitá krusta, často pokrytá lesklým „lakem“
výtrusy hnědé, tlustostěnné, ornamentované, s dvojitou stěnou
dřevní saprofyti či paraziti, bílá hniloba



Ganoderma lucidum (lesklokorka lesklá)

plodnice se „třeněm“, rostoucí na dřevě listnáčů
ve východní Asii uznávána jako léčivá houba
(„reishi“)
imunostimulační a cytostatické účinky

www.mycology.com



G. lipsiense (l. ploská)

jeden z nejběžnějších „chorošů“
bokem přirostlé plodnice, shora
poprášené rezavým výtrusným
prachem



www.mycology.com

čeleď *Fomitopsidaceae* (troudnatcovité; 24/197)

jedno- i víceleté rozlité nebo častěji bokem přirostlé plodnice

di- nebo trimitický hyfový systém

dřevní saprofyti i paraziti - hnědá hniloba

Daedalea quercina (síťkovec dubový)

krátce vytrvalé plodnice s lamelovitým hymenoforem
saprofyt na dubovém dřevě



www.mycology.com

Fomitopsis pinicola (troudnatec pásovaný)

víceleté plodnice, saprofyt či parazit na
nejrůznějších dřevinách (nečastější na smrku)

Piptoporus betulinus (březovník obecný)

jednoleté ± masité plodnice
parazituje výhradně na břízách
intenzivní hnědá hniloba



www.mycology.com



Oligoporus (Postia; bělochoroš)

měkké jednoleté plodnice, obvykle světlých barev

O. stipticus (b. hořký) - běžný saproparazit na smrcích



Laricifomes officinalis (verpáník lékařský)

kopytovité plodnice s drobnou hořkou dužninou
parazit modřínů v přirozených porostech (Alpy)
tradiční léčivá houba



Amylocystis lapponica (modralka laponská)

jednoleté, dotykem rezavějící plodnice
nápadné silnostěnné amyloidní cystidy v hymeniu
saprofyt na padlých smrcích v přirozených lesích
boreální druh, v ČR §



Laetiporus sulphureus

(sírovec žlutooranžový)

mohutné sírově žluté trsy

parazit na nejrůznějších listnácích
(vrba, dub)

intenzivní hnědá hniloba

v mládí jedlý

čeleď *Polyporaceae* (chorošovitě; 92/636)

heterogenní skupina, rozmanitá morfologie plodnic (i resupinátní zástupci)
jednoleté i vytrvalé, mono-, di- i trimitické druhy, cystidy zpravidla chybí
většinou dřevní druhy, zpravidla způsobující bílou hnilobou

Polyporus (choroš)

jednoleté plodnice s postranním až centrálním třeněm

hymenofor poroidní

saprofyti, vzácněji paraziti na dřevě, bílá hniloba



P. varius (ch. měnlivý)

běžný saprofyt na kmenech a větvích listnáčů



P. umbellatus (ch. oříš)

trsnaté plodnice s drobnými kloboučky
parazit na kořenech listnáčů, hl. dubů
mohutné černé podzemní sklerocium
chutná jedlá houba

Lentinus (houževnatec)

jednoleté stipitátní plodnice

hymenofor lupenitý, ostří lupenů zubaté
dřevní saprofyti

L. tigrinus (h. tygrovaný) - běžný druh
lužních lesů na dřevě listnáčů



www.mycology.com



Faerberia carbonaria (liškovec uhlový)

centrální třeň, vidlené lupeny

výrazné cystidy

vzácný saprofytický druh na starých
spáleništích

www.mycology.com

Fomes fomentarius (troudnatec kopytovitý)

víceleté kopytovité plodnice

parazit na listnáčích (hl. buků)

intenzivní bílá hniloba

dříve výroba zápalných hubek, také textilií

dnes především hospodářský význam



Trametes (outkovka)

bokem přirostlé kloboukaté jednoleté plodnice

bílá trimitická dužnina, saprofyti na listnáčích



T. versicolor (o. pestrá)



Pycnoporus cinnabarinus (outkovka rumělková)
nápadně oranžové jednoleté plodnice

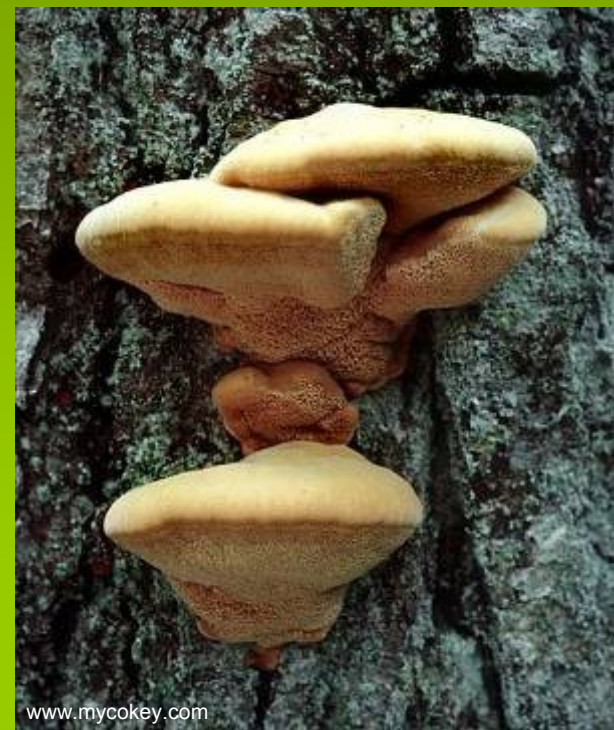
Hapalopilus nidulans (hlinák červenající)

měkce masité rezavohnědé plodnice

běžný saprofyt na dřevě listnáčů

dužnina s KOH jasně fialoví →

dříve používán k barvení látek; jedovatý



Bjerkandera adusta (šedopórka osmahlá)

velmi drobné temně šedavé póry

zcela běžný druh na dřevě listnáčů

čeleď *Meruliaceae* (dřevokazovitě; 47/420)

Merulius tremellosus (= *Phlebia t.*;
dřevokaz rosolovitý)
merulioidní hymenofor
běžný druh na dřevě listnáčů



Phlebia centrifuga (žilnatka bledá)
nehojný „pralesní“ druh
šíří se

čeled' *Sparassidaceae* (kotrčovitě; 2/6)

keříčkovité plodnice (holothecia) s lupenitými větévkami
dřevní paraziti-saprofyti



Sparassis crispa (kotrč kadeřavý)

parazit u pat borovic (na kořenech)

jedlý a chutný, nekazí se - obsah antibiotických látek (sparassol)

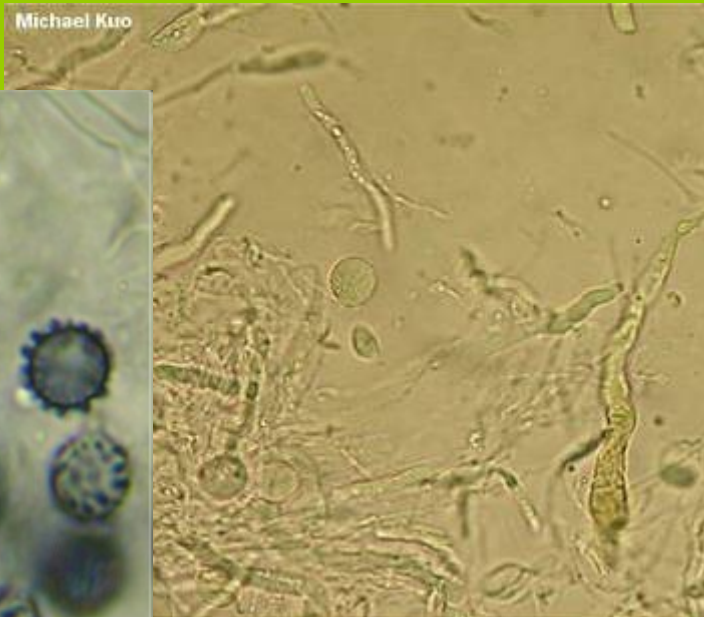
řád *Russulales* (holubinkotvaré; 80/1767)

plodnice rozmanitých typů - rozlité, kloboukaté, ramarioidní i gasteroidní
hymenofor hladký, pórovitý i lupenitý

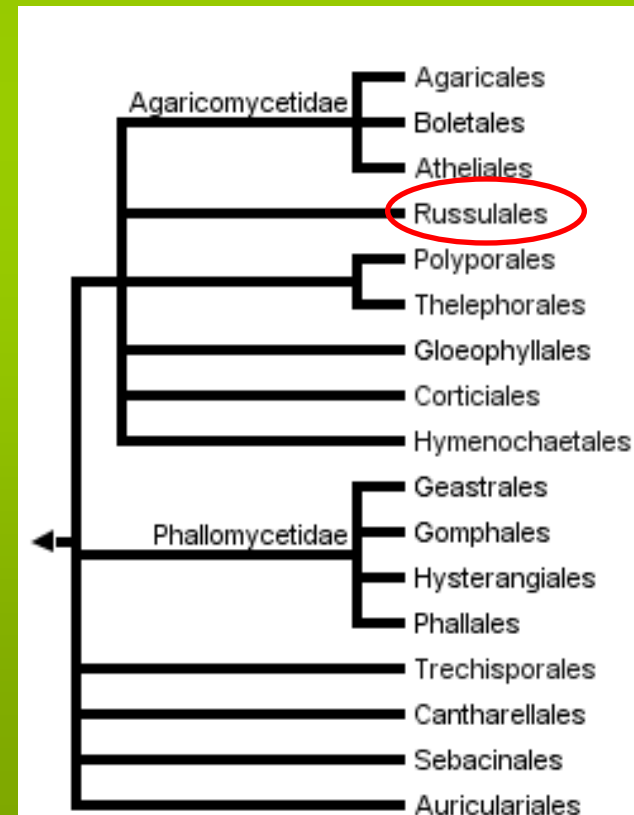
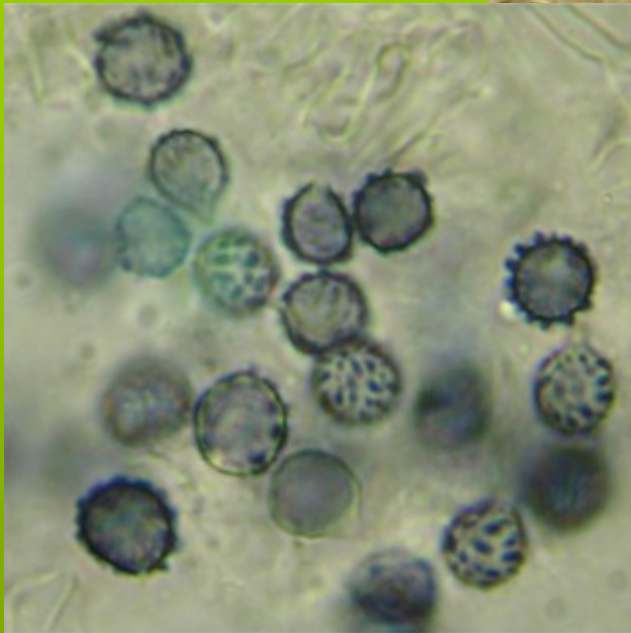
většina zástupců má amyloidní výtrusy, často ornamentované

často přítomny tzv. gleoplerní hyfy (hyfy s olejovitým obsahem, mléčnice, gloeocystidy aj.)

dřevní saprofyti (působící bílou hnilobu) či paraziti, také řada mykorizních druhů



Michael Kuo



čeleď *Peniophoraceae* (incl. *Lachnocladiaceae*; kornatkovitě; 7/88)

zpravidla resupinátní plodnice s ± hladkým hymenoforem
dřevní saprofyti, převážně na větvích

Peniophora incarnata (kornatka masová)

hrbolkaté oranžové pl., bílý okraj
běžná na listnáčích



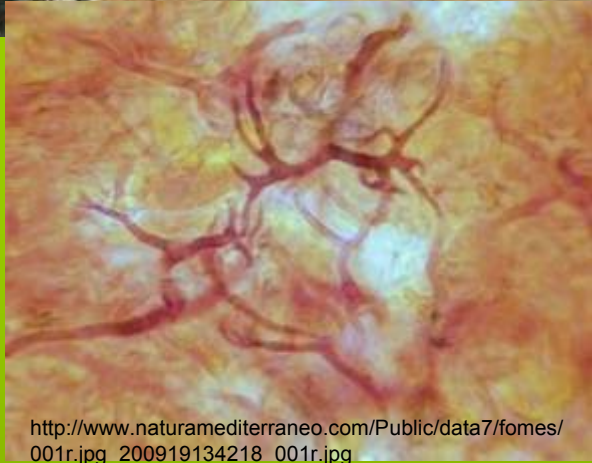
P. cinerea (k. popelavá)

šedavé, rozpraskávající plodnice na listnáčích
obecný druh





© D. Dvořák



http://www.naturamediterraneo.com/Public/data7/fomes/001r.jpg_200919134218_001r.jpg

Scytinostroma portentosum (tlustěnka
kafrová)

na kmenech a silnějších větvích listnáčů
pach po naftalínu
dextrinoidní vidličnatě větvené hyfy v
dužnině



Lachnocladium sp.

Lachnocladium sp.

K. Maruyama

čeleď *Bondarzewiaceae* (bondarcevkovitě; 8/48)

plodnice jednoleté, bokem přirostlé či resupinátní
dimitický hyfový systém, hymenofor poroidní, vz. hladký nebo ostnitý
dřevní saprofyti či paraziti, řidčeji pozemní saprofyti



© D. Dvořák

Heterobasidion annosum

(kořenovník vrstevnatý)

polorozlitá poroidní krustothecia
závažný parazit smrku v kulturních smrčinách
(šíří se i pod povrchem půdy)



© D. Dvořák

Bondarzewia mesenterica (bondarcevka horská)

vějířovité plodnice s poroidním hymenoforem
parazit u pat starých jedlí

čeleď *Albatrellaceae* (krásnoporkovitě; 7/45)

plodnice kloboukaté se třeněm
křehká dužnina (monomitický hyfový systém)
spory amyloidní či nikoliv
pozemní ektomykorizní druhy
rod *Albatrellus* polyfyletický



Albatrellus ovinus (krásnoporka mlynářka)
ve skupinách v podhorských smrčínách, jedlá



čeleď *Amylostereaceae* (1/4)

resupinátní plodnice s hladkým hymenoforem
dřevní druhy, symbióza s pilořitkami (čel. *Siricidae*)

Amylostereum areolatum (pevník smrkový)

běžný druh kulturních smrčín
čerstvé dřevo

A. areolatum + *Sirex noctilio*
= invaze a škody v borových
porostech mimo Evropu



<http://wiki.bugwood.org/uploads/SirexF1.jpg>

čeleď *Auriscalpiaceae* (lžičkovcovité; 6/38)

plodnice jednoleté, rozlité, bokem přisedlé, stipitátní či ramarioidní
tuhá dužnina, hymenofor ostnitý, lupenitý i hladký
někdy dimitický hyfový systém
gloeoplerní hyfy přítomny
výtrusy bradavčité, amyloidní
dřevní, vzácněji pozemní saprofyti



Auriscalpium vulgare (lžičkovec šiškový)
postranní třeň, růst na šiškách

Lentinellus (houžovec)

hnědé kloboukaté plodnice
lupeny se zubatým ostřím



Artomyces pyxidatus (korunkokyjka svícnovitá)
ramarioidní „korunkovitě“ větvené plodnice, dřevní
saprofyt



L. cochleatus (h. hlemýžd'ovitý)
naš nejčastější druh, výrazná anýzová vůně

čeled' *Hericiaceae* (korálovcovité; 3/12)

ramarioidní, kloboukaté nebo rozlité bělavé
plodnice s ostnitým hymenoforem

monomitický hyfový systém

spory amyloidní, bradavčité

dřevní saprofyti nebo slabí paraziti

Hericium (korálovec)

ostnité plodnice na dřevě

nehojný druh v zachovalých lesních porostech



www.mycology.com



© D. Dvořák

H. erinaceus (k. ježatý)

plodnice kulovitá, nevětvená
parazit na starých dubech a bucích
ohrožený druh
v Asii pěstován

H. coralloides (k. bukový)

saprofyt na padlých kmenech buků

Dentipellis fragilis (ostnateček křehký)
resupinální plodnice s ostny na padlých kmenech buků



Laxitextum bicolor (pevník dvoubarvý)
stereoidní druh
ležící kmeney a větve listnáčů



čeled' *Stereaceae* (pevníkovité; 22/125)

resupinátní plodnice, hymenofor hladký n. hrboľkatý

tuhá dužnina (často dimitický hyfový systém)

spory hladké, někdy amyloidní

dřevní druhy (saprofyti či paraziti)

nejznámější rod *Stereum* (pevník)



S. hirsutum (p. chlupatý)

žloutkově žluté rouško, povrch kloboučků chlupatý
obecný saprofyt na dřevě listnáčů



S. sanguinolentum (p. krvavějící) významný sekundární parazit smrku



www.mycology.com

Aleurodiscus amorpus (škrobnatec beztvary)

drobné terčovité kožovité oranžové plodnice
obrovské amyloidní bradavčité spory
na opadlých větvičkách jedlí, řidčeji smrků

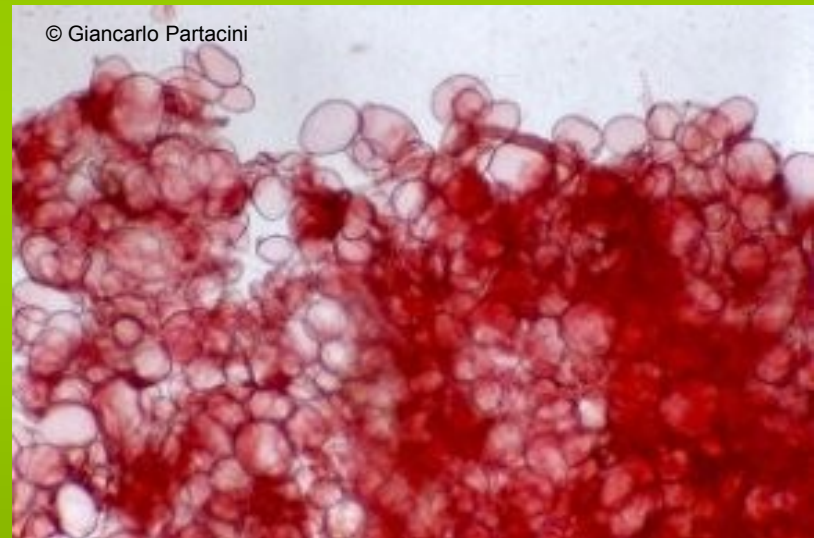
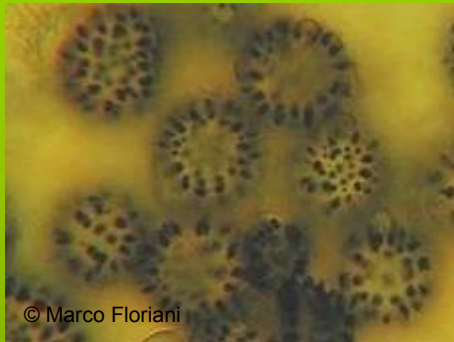


čeleď *Russulaceae* (holubinkovité; 5/1243)

plodnice kloboukaté s lupeny, méně gasteroidní a podzemní
(výjimečně i resupinatní typy)

dužnina charakteristicky lámavá, se sférocystami a mléčnicemi
hyfy bez přezek

výtrusy kulovité až elipsoidní, s výraznou amyloidní ornamentikou
mykorizní druhy



Russula (holubinka)

kloboukaté druhy, lupeny přímo připojené
dužnina obvykle nerolí mléko
v tramě lupenů četné sféroocysty

R. virescens (h. nazelenalá)
zelený políčkovitě rozpučaný klobouk
výslunné listnaté lesy
velmi chutná

R. emetica (h. vrhavka)

jasně červený klobouk, bílé lupeny i třeň
ve vlhkých smrčínách, nejedlá (palčivá)



R. herrerae (Mexiko)

Lactarius (ryzec)

dužnina roní mléko

klobouk vmáčklý, lupeny obvykle sbíhavé
v tramě lupenů chybí sférocysty

L. piperatus (r. peprný)

bílé plodnice s velmi hustými lupeny
palčivá chuť - nejedlý
ve východní Evropě velmi oblíbený



L. deliciosus (r. pravý)

dužnina roní oranžové mléko
po poškození zelená
mykorizní partner borovice
ceněný jedlý druh



L. volemus (r. syrovinka)

hojné bílé hnědnoucí mléko, pach po slanečku
tradiční jedlý druh, dnes nehojný



L. panuoides



© Terry Henkel.

L. multiceps

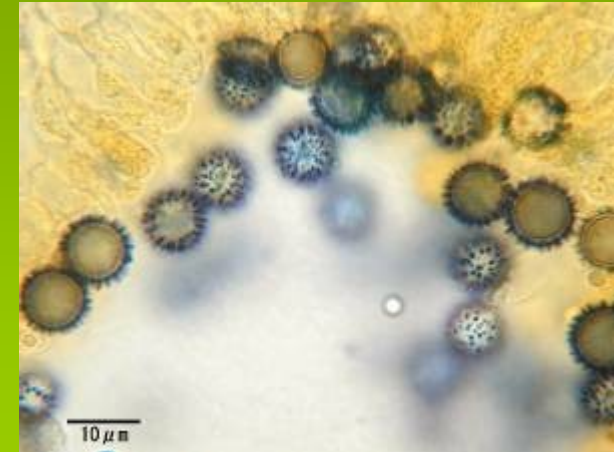


<http://www.huh.harvard.edu/research/msmith/images/Lactarius%20multiceps%20fruiting%20from%20subiculum%20on%20seedling%20bases.jpg>



Macowanites sp.

gasteroidní typy



Zelleromyces sp.

Arcangeliella camphorata

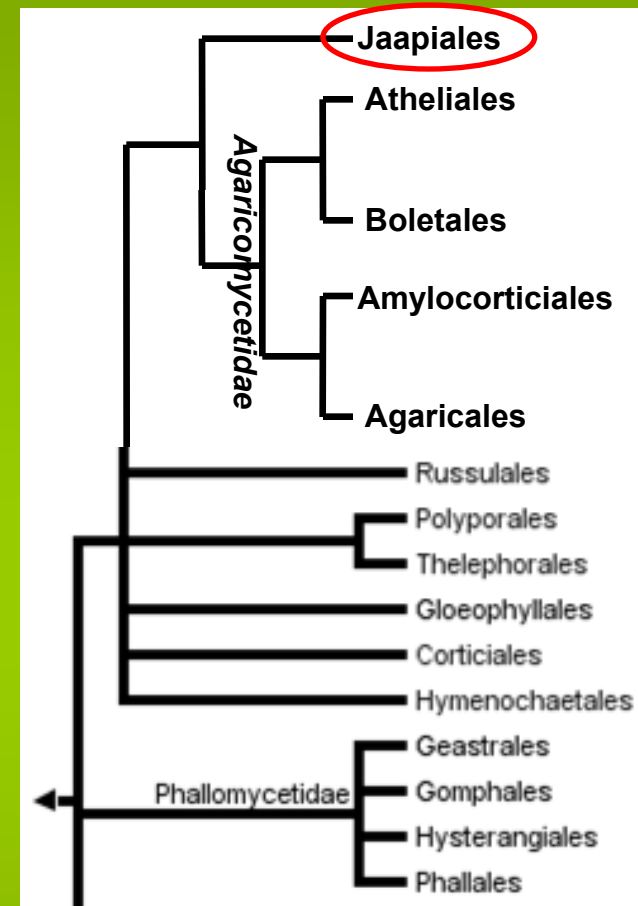


řád Jaapiales (1/2)

vývojově izolovaná skupina s jediným rodem
sesterská skupina podtř. *Agaricomycetidae*
nenápadné korticioidní plodnice na tlejícím dřevě na
vlhkých místech
tetrasporické bazidie, veliké vřetenovité cyanofilní spory



Jaapia argillacea (kornatec vlhkomilný)



řád *Atheliales* (kornatečkotvaré; 22/106)

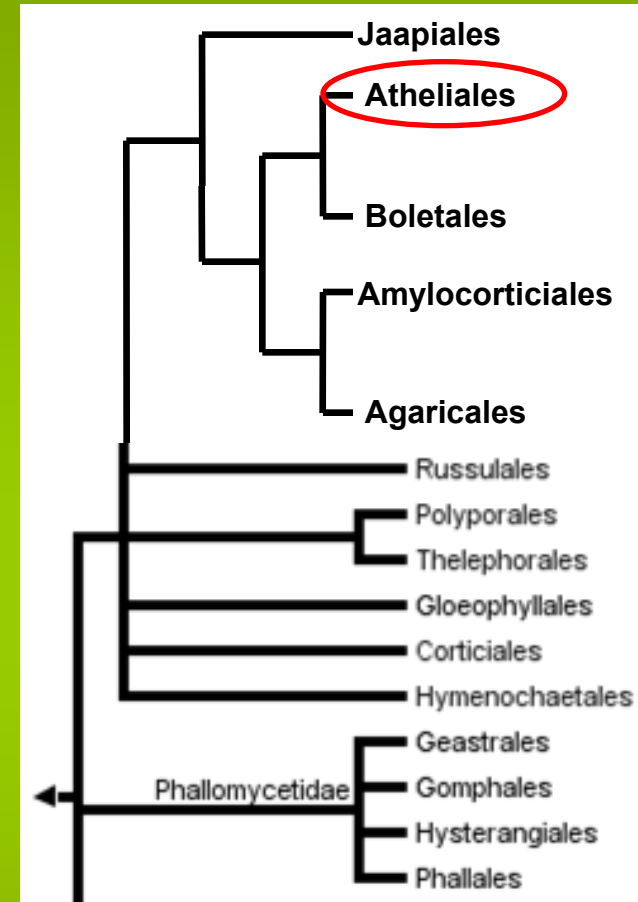
sesterská vývojová větev hřibotvarých hub
plodnice výhradně korticioidní, tence blanité
monomitický hyfový systém

cystidy zpravidla chybí

někteří zástupci významnými mykorizními symbionty
(r. *Amphinema*, *Piloderma*, *Tylospora*)

jiní saprofyti (ale také paraziti - např. r. *Athelia*)

www.mycology.com



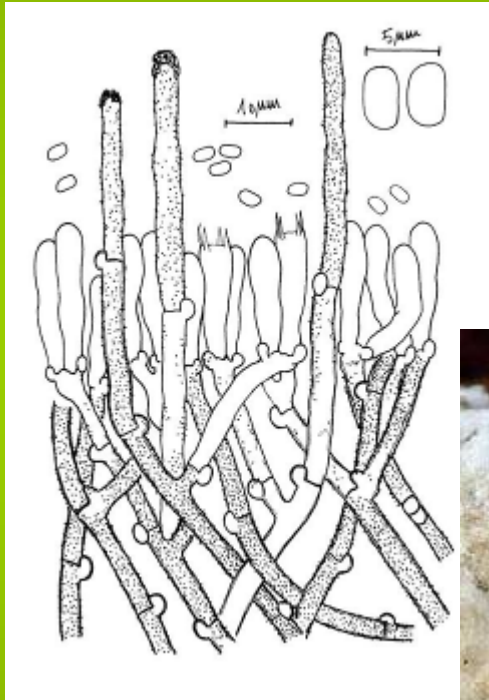
Athelia epiphylla (kornatečka)

parazituje na kokálních epifytických řasách

Byssocorticium atrovirens
(pavučiník modrozelený)
modravé plodnice, mykorizní



www.mycology.com



Amphinema byssoides
(pavučiník trásnitý)

nažloutlé plodnice
válcovité cystidy

hojný mykorizní lesní druh, na silně zetlelém dřevě



© Jacob Heilmann-Clausen

řád *Boletales* (hřibotvaré; 96/1316)

plodnice vždy jednoleté, nejčastěji kloboukaté (obvykle stipitátní)

přítomny i resupinátní typy

časté i gasteroidní formy

hymenofor pórovitý, ale i lupenitý či žilnatý nebo hladký (u kloboukatých zástupců většinou snadno oddělitelný od dužniny klobouku)

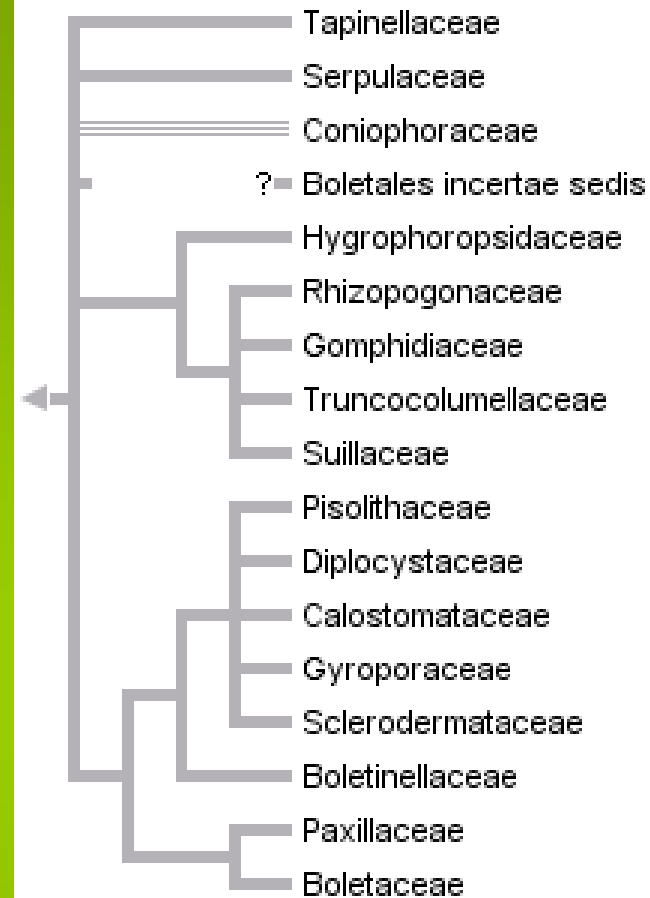
trama hymenoforu bilaterální

často hnědý výtrusný prach

vývojově původnější skupiny zahrnují dřevní saprofyty působící hnědou hnilobu (téměř vždy jehličnanů)

odvozenější skupiny mykorizní

několik zástupců je mykoparazitických



čeled' *Coniophoraceae* (popraškovité; incl. *Serpulaceae*)

plodnice polorozlitá nebo resupinátní

hymenofor hladký, vrásčitý (merulioidní) až poroidní

výtrusy hladké, často žlutohnědé, silnostěnné a dextrinoidní

dřevní saprofyti až slabí paraziti (*Coniophora piceae*)

Coniophora puteana (popraška sklepní)

významný rozkladač dřeva v domácnostech



Serpula himantoides (dřevomorka lesní)

Serpula lacrymans (dřevomorka domácí)

tlustě vatovité plodnice s merulioidním hymenoforem
nejvýznamnější škůdce dřeva v domácnostech
díky metabolicky získané vodě se šíří i do suchého dřeva
v přírodě velmi vzácná



čeleď *Hygrophoropsidaceae*

(lištičkovité; incl. *Tapinellaceae*)

kloboukaté plodnice se sbíhavými lupeny

bezbarvé výtrusy

saprofytické druhy (pozemní či dřevní)

Hygrophoropsis aurantiaca (lištička pomerančová)

oranžové plodnice s centrálním třeněm

saprofyt na dřevě, jehličí a větvičkách ve smrčinách



www.mycology.com



www.mycology.com

T. atrotomentosa (č. černoňatá)

Tapinella (čechratka)

saprofyti na dřevě jehličnanů, hnědá hniloba

T. panuoides (č. sklepňí)



www.mycology.com

čeleď *Suillaceae* (klouzkovitě)

kloboukaté plodnice, hymenofor rourkovitý
často slizký klobouk, někdy vyvinut závoj a prsten

silně specializovaní mykorizní partneři jehličnanů
většinou chutné jedlé druhy



Suillus grevillei (klouzek sličný)
žlutooranžová plodnice s prstenem
vazba na modřín



Boletinus cavipes (hřib dutonohý, hřibovec d.)
suchý šupinatý klobouk, velké hranaté póry, dutý třeň
výhradně pod modříný; jedlý



S. flavidus (k. žlutavý)
pod borovicemi na rašelinných půdách
VZ.,

čeleď *Gomphidiaceae* (slizákovitě)

kloboukaté plodnice, řídké tlusté sbíhavé lupeny

vyvinut závoj (velum partiale)

skoro černý výtrusný prach

mykorizní druhy s vazbou na jehličnany

výborné jedlé houby



Gomphidius (slizák)

povrch klobouku i velum slizké

G. glutinosus (s. mazlavý) - pod smrky

G. roseus (s. růžový) – borovice
(?parazit na klouzku kravském)



Chroogomphus (slizák)

velum vláknité, klobouk nanejvýš lepkavý

Ch. rutilus (s. lepkavý) - mykoriza s borovicí

čeleď *Rhizopogonaceae* (kořenovcovité)
podzemní břichatky
pružné plodnice s komůrkatým teřichem
mykorizní zástupci (výhradně čel. *Pinaceae*)
rod *Rhizopogon* (kořenovec)



© M. Junek

R. roseolus (k. červenavý)

čeleď *Paxillaceae* (čechratkovité)

kloboukaté plodnice s centrálním třeněm

sbíhavé lupeny či póry

výhradně mykorizní zástupci

Gyrodon lividus (podloubník siný)

nízké sbíhavé rourky s drobnými póry

vzácnější druh, mykorizní symbiont olše



© D. Dvořák

Paxillus involutus (čechratka podvinutá)

podvinutý okraj kl., sbíhavé lupeny

velmi hojná ve všech lesích

jedovatá - způsobuje alergické reakce
(imunohemolýza)



www.mycology.com

Melanogaster (černoušek)

mykorizní podzemní břichatky

hnědavá okrovka, teřich komůrkatý, slizovitý

M. variegatus (č. pestrý)

čeled' *Boletaceae* (hřibovité)

zpravidla kloboukaté plodnice s poroidním, vzácně lamelovitým hymenoforem

zastoupeny i gasteroidní typy (*Chamonixia*)

často typicky vřetenovité spory

mykorizní zástupci, výjimečně paraziti

Boletus (hřib)

obvykle velké masité plodnice, často síťka na třeni

olivově hnědý výtrusný prach

mykoriza s různými dřevinami, většinou jedlé druhy



B. edulis (h. smrkový)

B. satanas (h. satan)

obrovské plodnice, bělavý klobouk, červené póry, soudkovitý třeň se síťkou, dužnina slabě modrá

vzácný bazofilní teplomilný druh
za syrova prudce jedovatý!



Phylloporus (Xerocomus) rhodoxanthus
(lupenopórka červenožlutá) - lupenitý hymenofor



X. chryserveron (s. žlutomasý - „babka“)
drobné plodnice, povrch klobouku
políčkovitě rozpraskaný

Xerocomus (suchohřib)

oproti r. *Boletus* zpravidla drobnější plodnice,
odlišná struktura pokožky klobouku

X. badius (s. hnědý)

klobouk za vlhka slizký, dužnina na řezu modrá
velmi hojný druh, zejména v jehličnatých lesích



Leccinum (kozák, křemenáč)
výrazně šupinkatý třeň
póry v dospělosti šedohnědé
druhově specifická mykoriza



L. rufum (křemenáč osikový)
vazba na topol osiku



L. scabrum (kozák březový)

Tylopilus felleus (hřib žlučník)

rourky v dospělosti nápadně vyklenuté, růžové
výrazná síťka na třeni, hořká chuť
hojný nejedlý druh smrčín



Porphyrellus pseudoscaber (hřib nachovýtrusný)

celá plodnice kouřově hnědá, třeň bez síťky
běžný v podhorských smrčinách; jedlý



Strobilomyces floccopus (šiškovec černý)
povrch šedočerné plodnice plst'ovitě šupinatý
tvrdá dužnina na řezu červená
spory tmavé, kulovité, hrubě ornamentované



Buchwaldoboletus lignicola (hřib dřevožijný)
vzhled suchohřibu
na dřevě - lignikolní saprofyt



Chalciporus piperatus (hřib peprný)
drobné plodnice, měďové póry
žlutá palčivá dužnina
jedlý jen jako koření



Pseudoboletus parasiticus (hřib příživný)
mykoparazit na pestřecích



Chamonixia caespitosa
(šamonie modrající)
podzemní gasteroidní plodnice
bílá okrovka, otlakem rychle modrající
humózní smrčiny, vzácně
v ČR



čeleď *Gyroporaceae*

rod *Gyroporus* (hřibník, hřib) - bledě citronový výtrusný prach, dutý třeň



G. cyanescens (h. siný)
slámově žlutá plodnice
dužnina intenzivně indigově modrající
písčité bory a acidofilní bučiny
jedlý

čeleď *Calostomataceae*

rod *Calostoma* (krásnoústka) - (sub)tropy
plodnice nadzemní, s velmi odvozenou stavbou,
teřich za zralosti prachovitý



http://bp2.blogger.com/_zKDjclXZBTI/RfcBxwqCzNI/AAAAAAAAAVk/HYpuUif8OvI/s400/BlogF004A.jpg

čeleď *Sclerodermataceae* (pestřecovité; incl. *Astraeaceae*)

břichatkovité typy, plodnice nadzemní

na povrchu tuhá okrovka, teřich za zralosti práškovitý

výtrusy kulovité, tmavé, bradavčité až ostnité, kapilicium chybí

jen mykorizní druhy

Scleroderma (pestřec)

tuhá peridie

teřich homogenní, záhy tmavnoucí

mírně jedovaté druhy



Scleroderma citrinum (pestřec obecný)

jehličnaté lesy na chudých půdách



Pisolithus arrhizos (měcháč písečný)

plodnice mohutné, palicovité, částečně ponořené v substrátu

teřich sestává z peciček (peridiol)

písčité a kamenité půdy

i na kontaminovaných půdách (výsyvky apod.)

Astraeus hygrometricus (hvězdák vláhojevný)

peridie dvojvrstevná, vnější hvězdicovitě rozpraskávaná (~ rod *Geastrum*)

cípy silně hygroskopické

suché okraje lesů, mykoriza s borovicemi a duby

